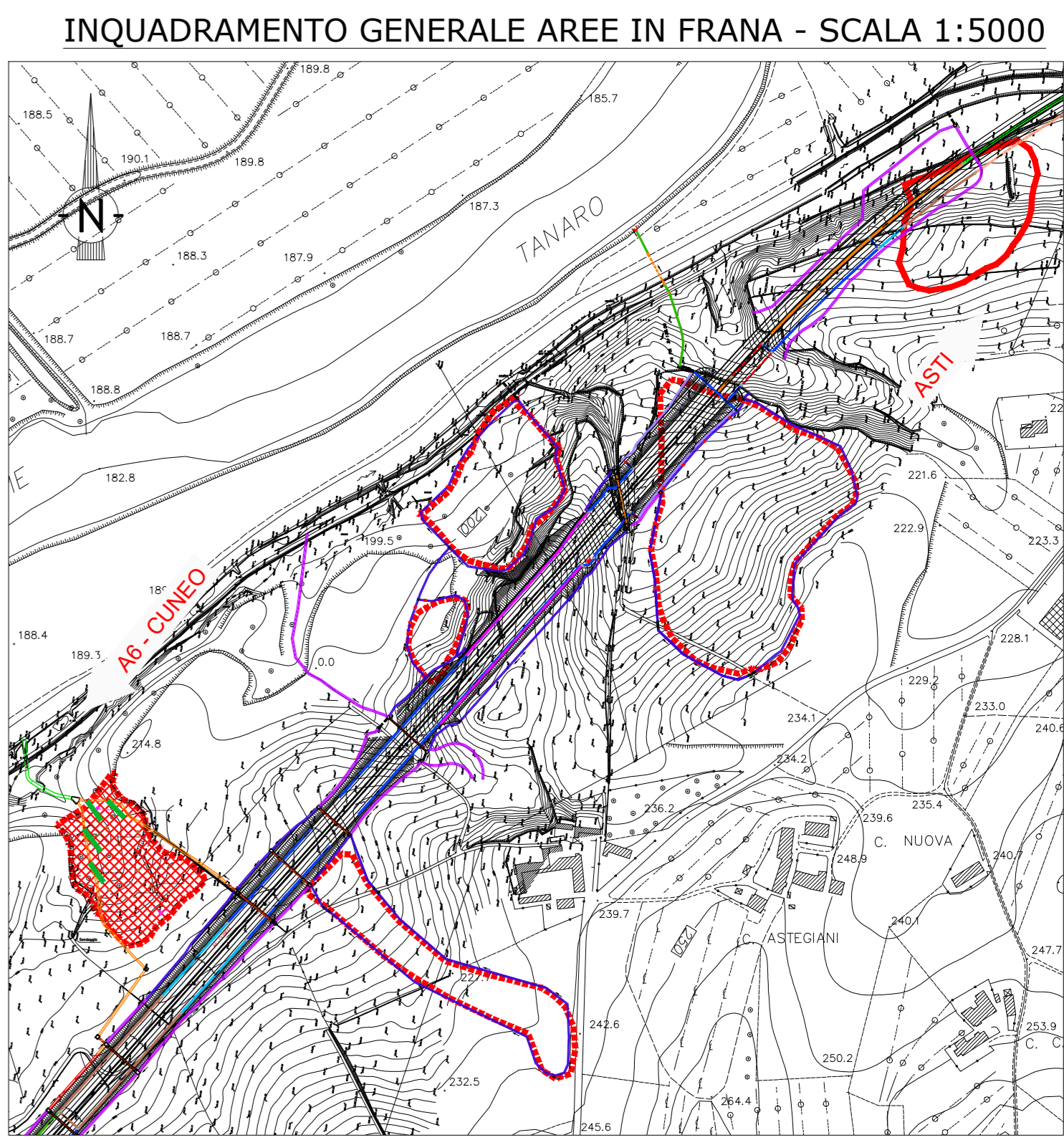
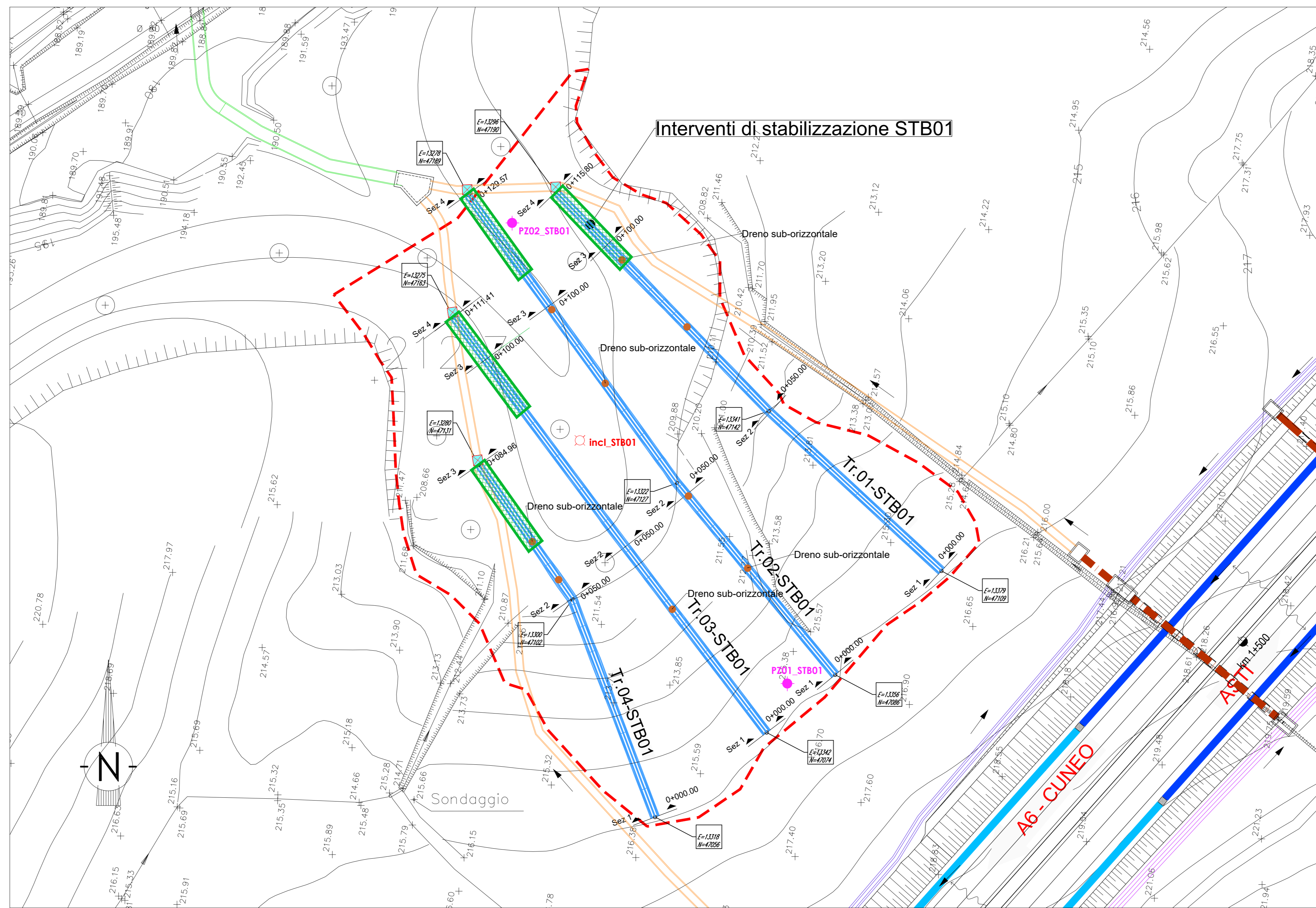


PLANIMETRIA INTERVENTI STABILIZZAZIONE AREA INSTABILE N.2 STB01 - SCALA 1:500



DESCRIZIONE DEGLI INTERVENTI DI STABILIZZAZIONE CON DRENAGGI SUB-SUPERFICIALI

Gli interventi di stabilizzazione delle aree instabili interferenti con il tracciato comprendono tre diverse tipologie di opere ad effetto combinato:

- CANALETTE PERIMETRALI:** si prevede di realizzare delle canalette trapezoidali rivestite per il drenaggio superficiale in corrispondenza del bordo dell'area potenzialmente instabile, con la finalità di raccogliere e allontanare l'acqua di ruscellamento che proviene da monte. Lungo le canalette perimetrali, nella porzione di valle, saranno previsti anche dei pozzi di raccolta che permetteranno di raccogliere anche l'acqua drenata dalle trincee drenanti posizionate all'interno dell'area potenzialmente instabile.
- TRINCEE DRENANTI:** si prevede di realizzare delle trincee drenanti, profonde circa 2.5m, posizionate all'interno delle aree potenzialmente instabili, lungo le linee di massima pendenza, con la finalità di garantire un drenaggio profondo delle acque che si infiltrano e potrebbero generare instabilità. In base ai rilievi topografici disponibili, i versanti in esame risultano generalmente poco inclinati (10°-15°) e pertanto il fondo dello scavo della trincea avrà una pendenza uniforme. Le trincee avranno in tratto terminale, sfruttando la pendenza naturale del terreno in modo da garantire sempre il drenaggio a gravità, profondità via via decrescente in modo da poterli raccordare con il reticolo di drenaggio di bordo costituito dal fosso di guardia rivestito. Il punto di raccordo è gestito con pozzi di dimensione interna 2.0x2.0 collocati lungo il tracciato della canaletta perimetrale. Qualora localmente vi fossero da gestire tratti a pendenza maggiore, si potranno eseguire delle gradonature del fondo dello scavo. Sul fondo della trincea sarà posato un geotessuto non-tessuto con funzione di filtro e separazione e al di sopra di questo un tubo in PVC microforato.
- DRENI SUB-ORIZZONTALI:** si prevede di installare dei dreni sub-orizzontali in corrispondenza delle trincee drenanti. Le tubazioni saranno microforate con diametro nominale minimo pari a 2". Al fine di garantire l'evacuazione gravitativa delle acque drenate e per consentire l'autopulizia i dreni saranno inclinati almeno 5° sull'orizzontale.

RACCOMANDAZIONI ESECUTIVE E DI MONITORAGGIO

Gli interventi di drenaggio sopra descritti dovranno essere correlati da un adeguato sistema di monitoraggio che comprenda sia piezometri che inclinometri, da installarsi prima dell'inizio dei lavori in modo da permettere un controllo continuo e puntuale sia durante che dopo l'esecuzione dei drenaggi, dei livelli di falda e degli eventuali movimenti franosi che si dovessero instaurare.

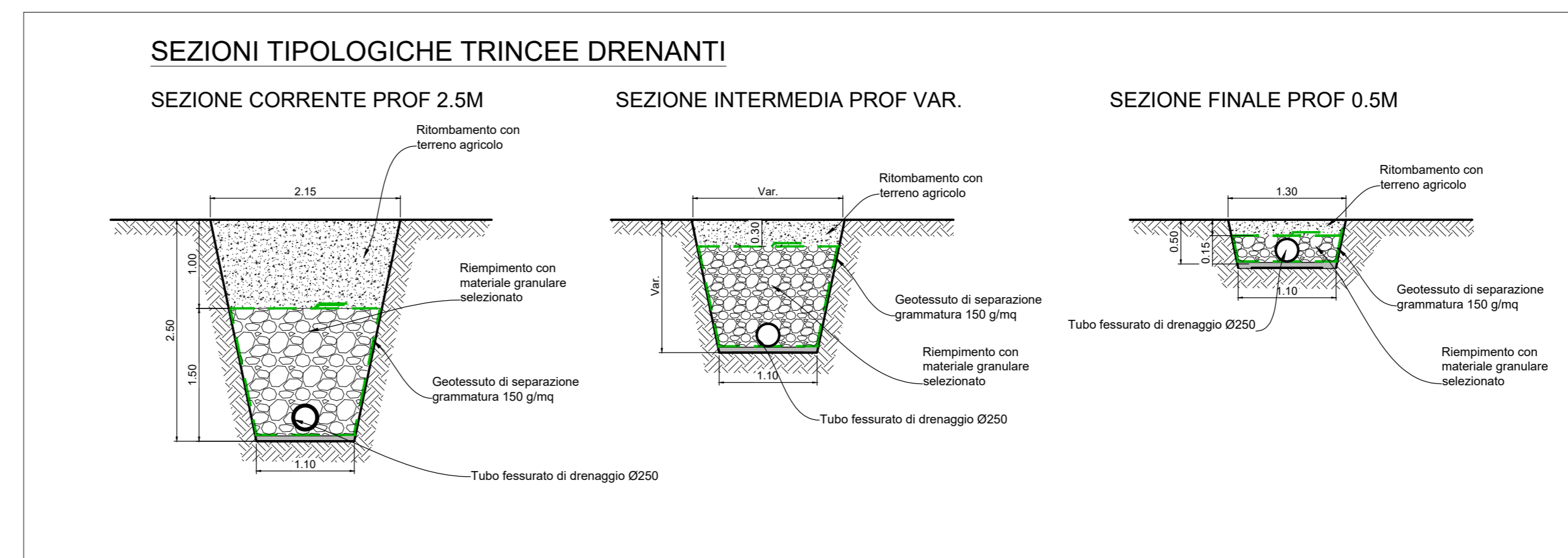
Le modalità di esecuzione delle trincee dipendono dalla profondità e dalla situazione litologica e idrogeologica locale. Lo scavo deve essere eseguito per piccoli tratti da valle verso monte, in modo da esercitare una funzione drenante già in fase di costruzione. Lo scavo sarà eseguito con ragno o con escavatore cingolato.

- Frana di scorrimento o complessa quietistica
- Fossi di guardia rivestiti per la raccolta delle acque provenienti dalle trincee drenanti
- Canale prefabbricato in cda 1.50x1.50m
- Pozzetto di raccolta trincee drenanti 2.00x2.00m (dimensioni interne)
- Trincea drenante Tr.0x-STB0x
- PZ01+2-STB01
Piezometri profondi 4 metri per il monitoraggio del deflusso della falda
- Incl. STB01
Tubo inclinometrico profondo 6 metri per il monitoraggio dell'area in frana
- Dreno sub-orizzontale lunghezza 10m diametro 5cm
- Aree in cui non è consentita la coltivazione, segnalate da paline ogni 20m.

INQUADRAMENTO DELLE AREE OGGETTO DEGLI INTERVENTI DI STABILIZZAZIONE DA GOOGLE EARTH - SCALA 1:5000



INTERVENTI STABILIZZAZIONE - SEZIONI TIPOLOGICHE - SCALA 1:50



TRONCO II A21 (ASTI EST) - A6 (MARENE)
LOTTO 6 RODDI-DIGA ENEL

STRALCIO a
TRA IL LOTTO II.7 E LA PK. 5+000

PROGETTO DEFINITIVO

OPERE GEOTECNICHE
STABILIZZAZIONE AREE IN FRANA
PLANIMETRIA DEGLI INTERVENTI DI STABILIZZAZIONE
STB01

IMPRESA	PROGETTISTA	INTERFORNITRICE SPECIALISTICA	COMMITTENTE					
ITINERA	PROGER	PROGER	Autostrada Asti-Cuneo S.p.A. Divisione e Succursale S.A.I. s.p.a. (ex S.A.I. S.p.A.) Via S. Caterina, 80/1 00187 Roma					
REV.	DATA	DESCRIZIONE	REDAITO	CONTR.	APPROV.	RESAME	DATA	SCALA
A	05-2021	EMISSIONE	M. Gordini	E. Lombardi	Ing. Spizzetti	Ing. Spizzetti	MAGGIO 2021	06.03.02
COORDINATA							PRODOTTO	REV.
RESPONSABILE DEL PROCEDIMENTO							VISTO DELLA COMMITTENTE	

Il presente progetto non è un'opera pubblica. Qualora l'utente volesse pubblicare il presente progetto, deve essere autorizzato dal progettista. Il presente progetto non è un'opera pubblica. Qualora l'utente volesse pubblicare il presente progetto, deve essere autorizzato dal progettista. MOD-COP_lev.0 - REV. IST-01.1-01