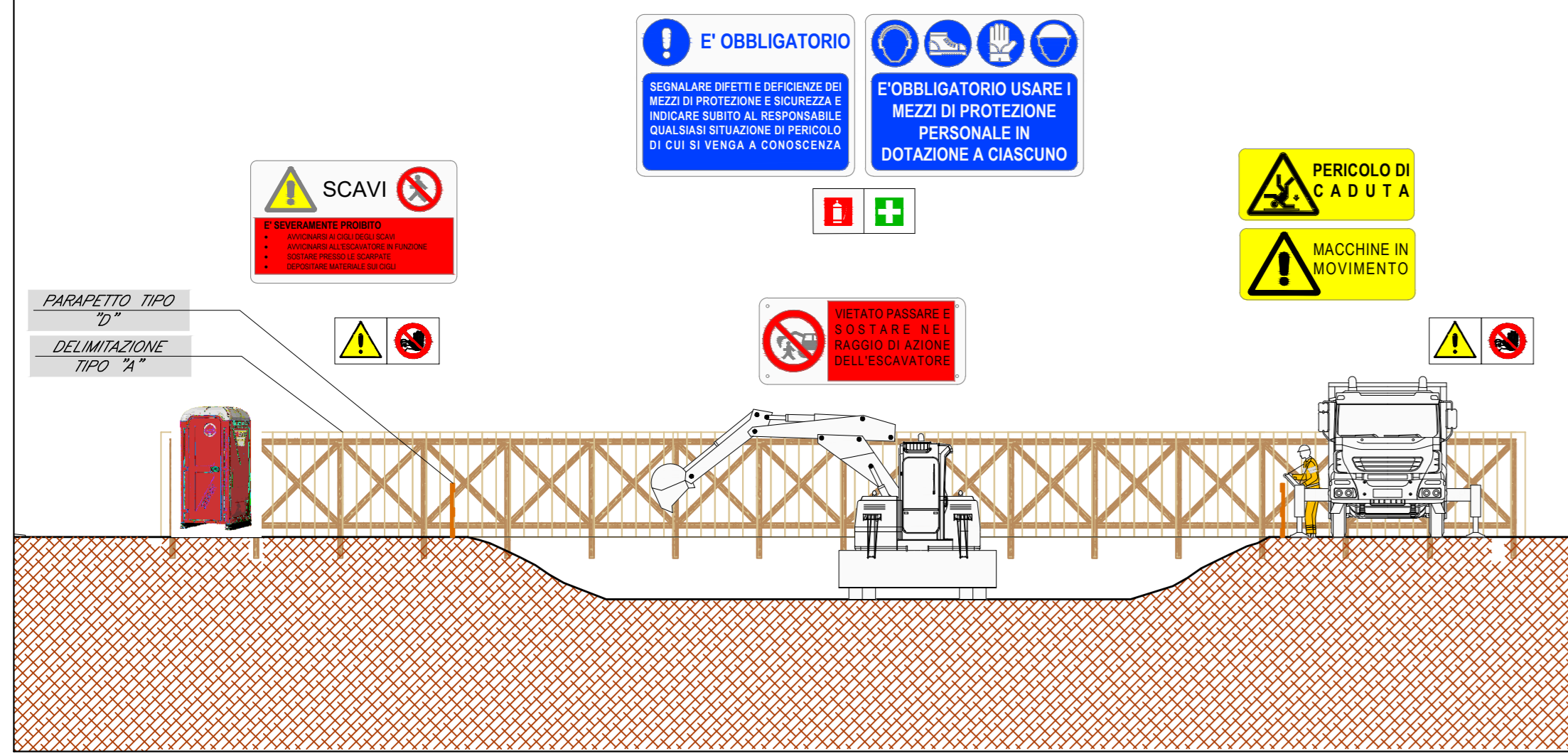
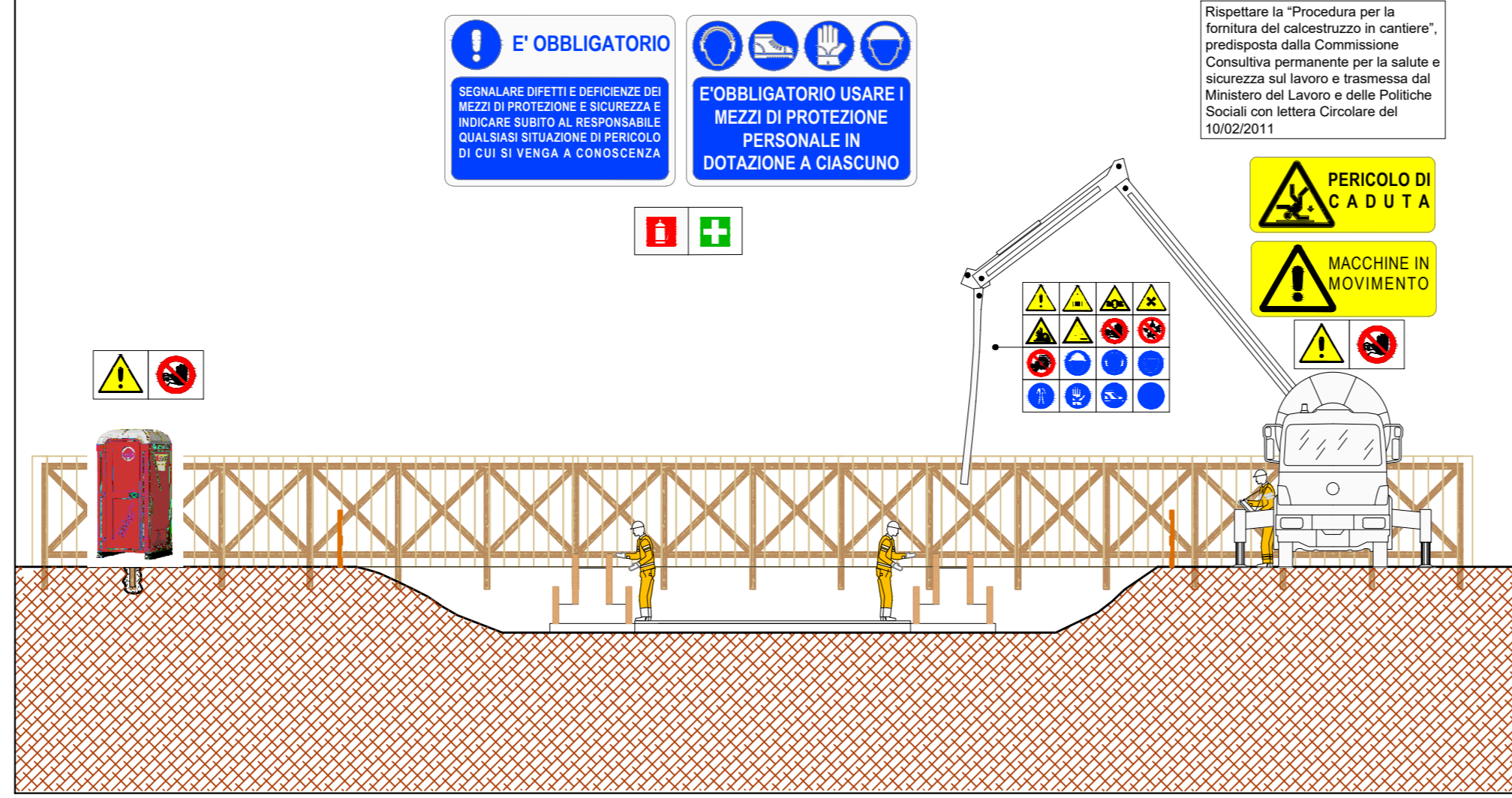


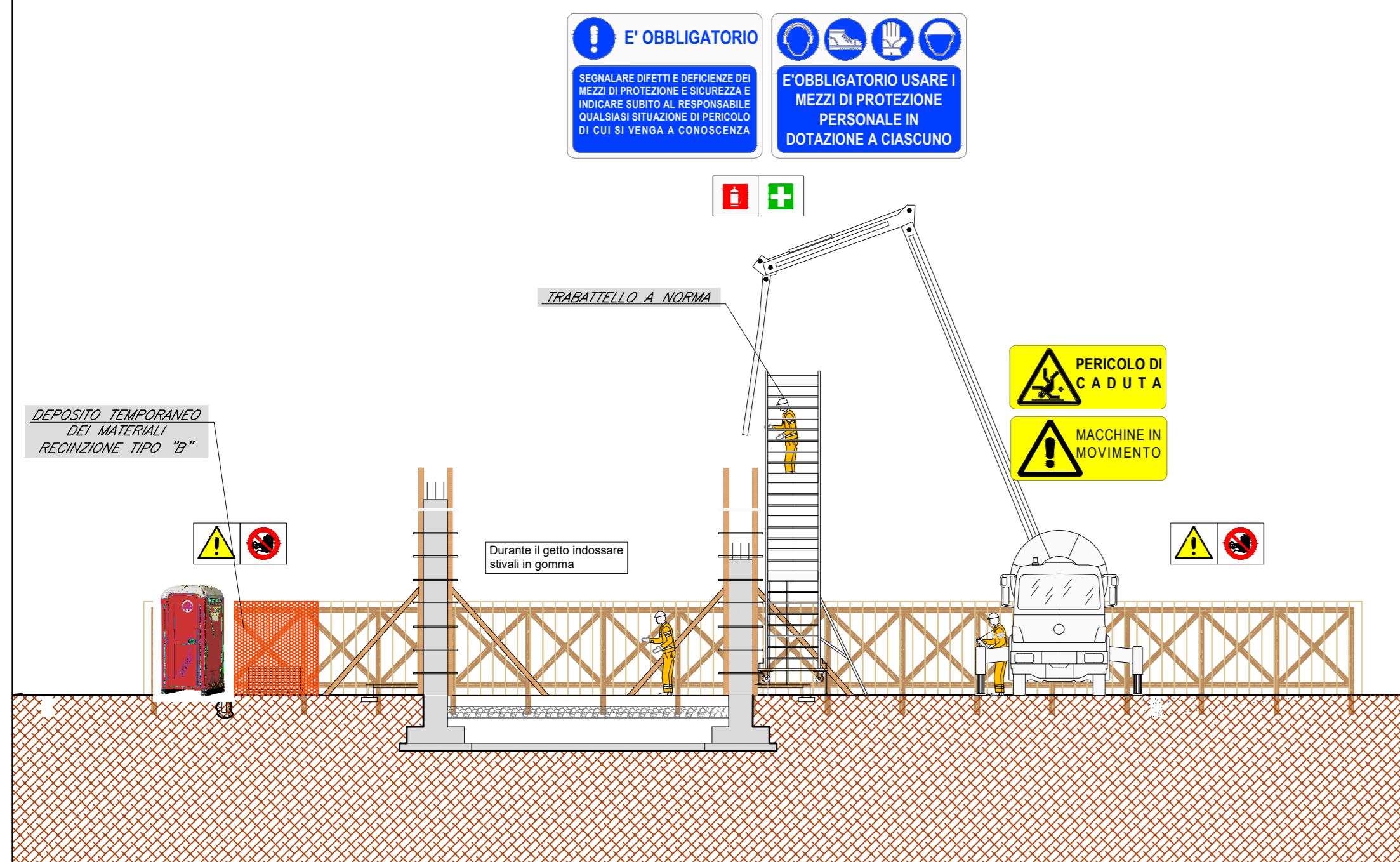
1 FASE: SCAVO PER FONDAZIONI



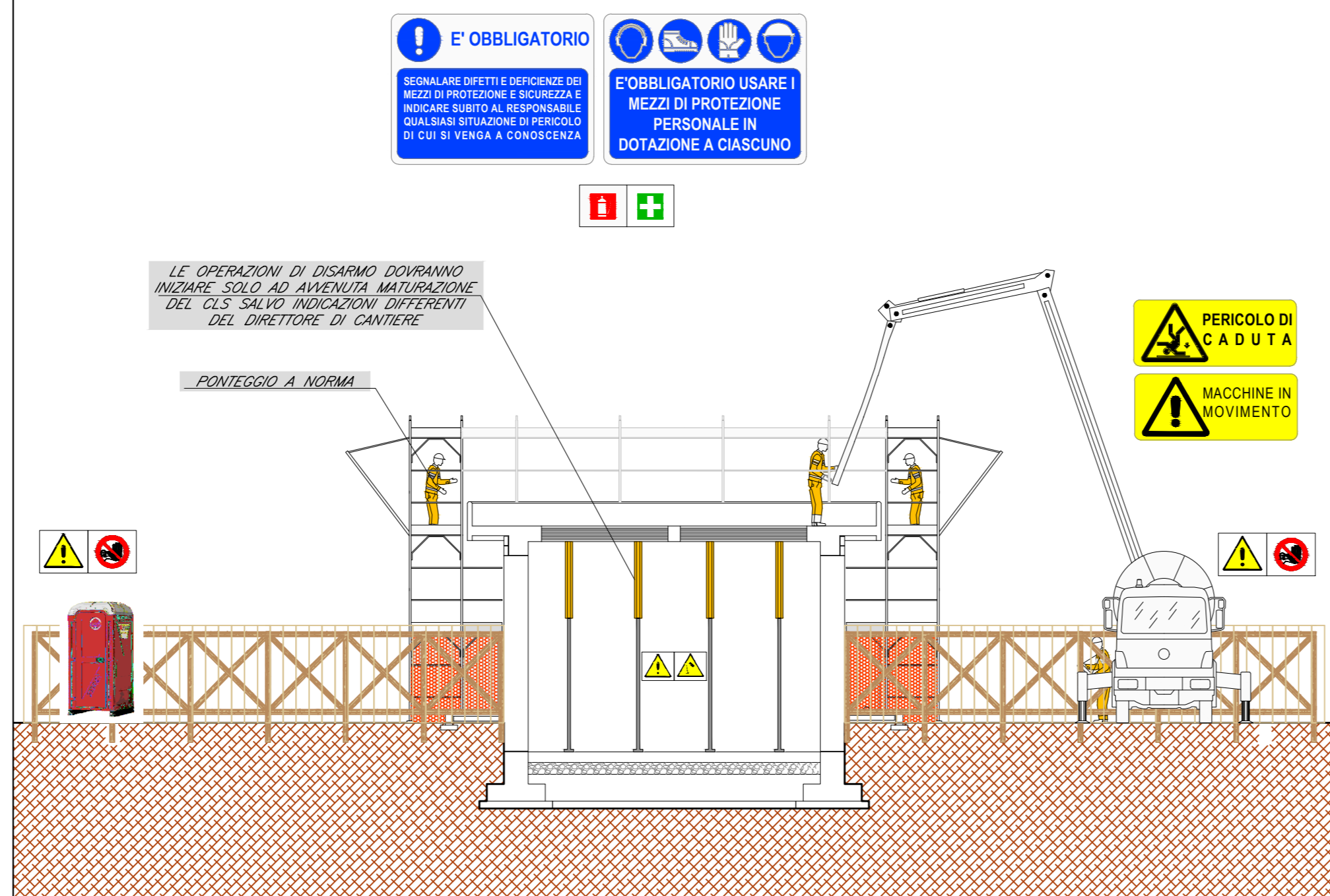
2 FASE: GETTO FONDAZIONI



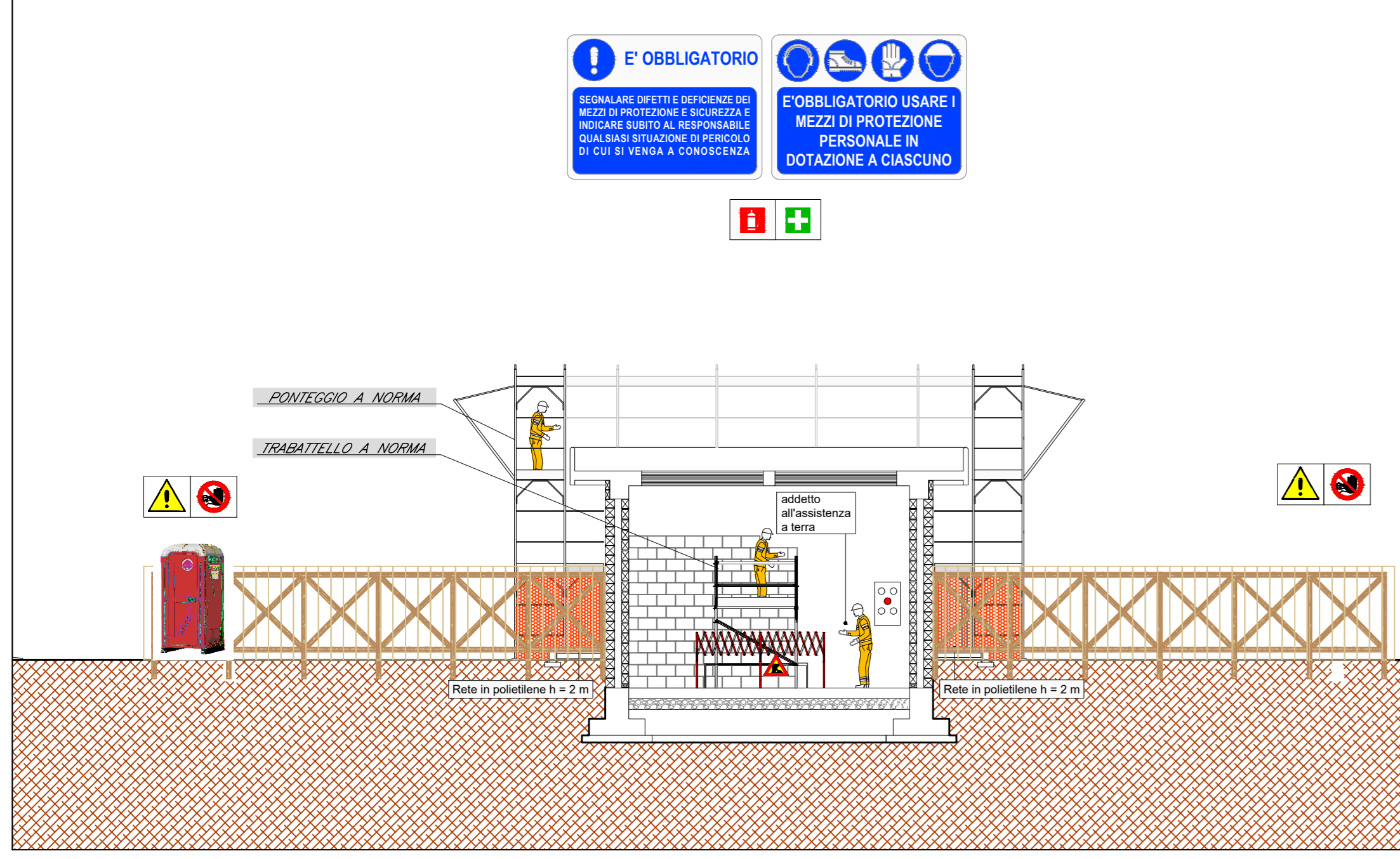
3 FASE: CASSERATURA E GETTO ELEVAZIONE



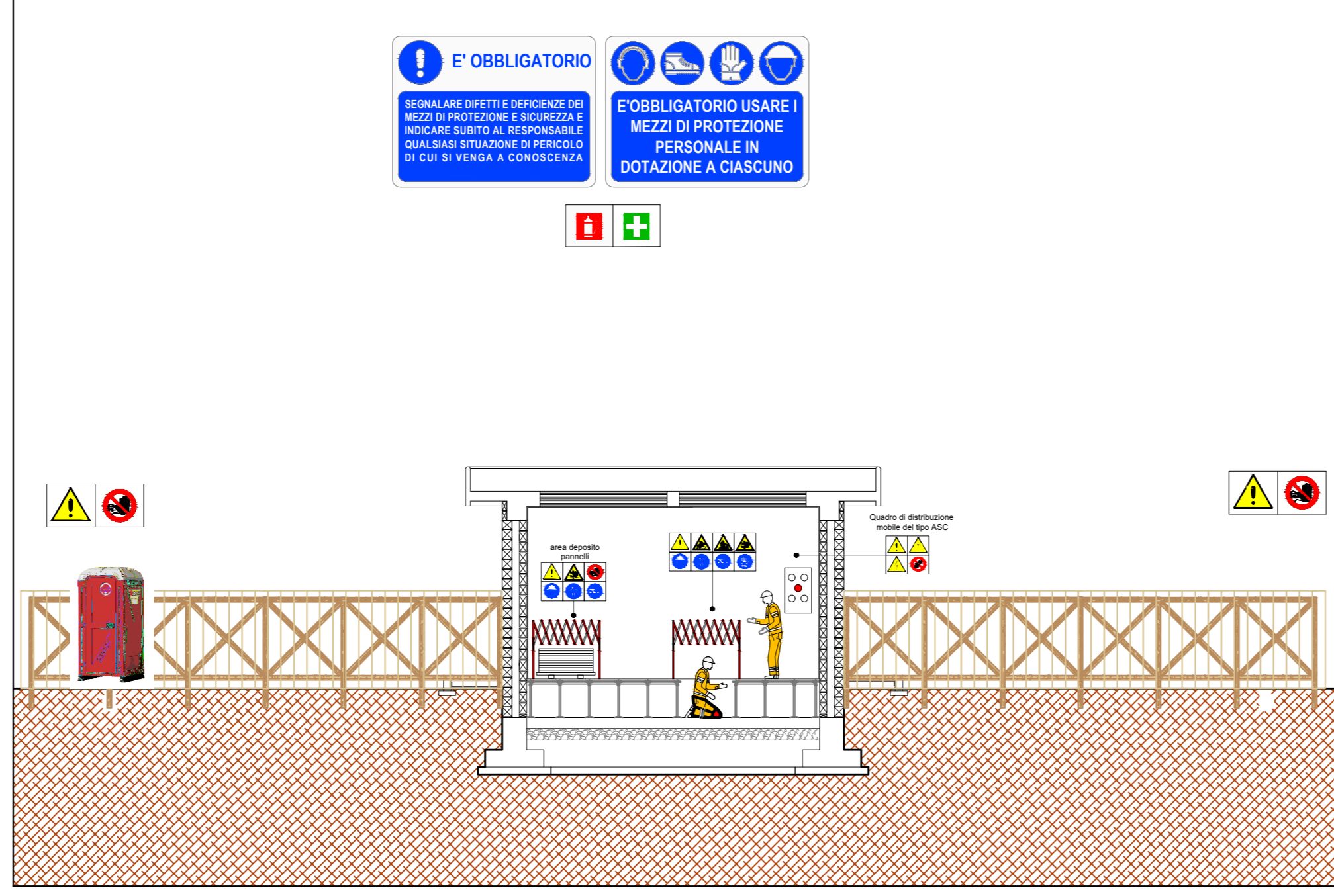
4 FASE: ESECUZIONE GETTI DI COPERTURA



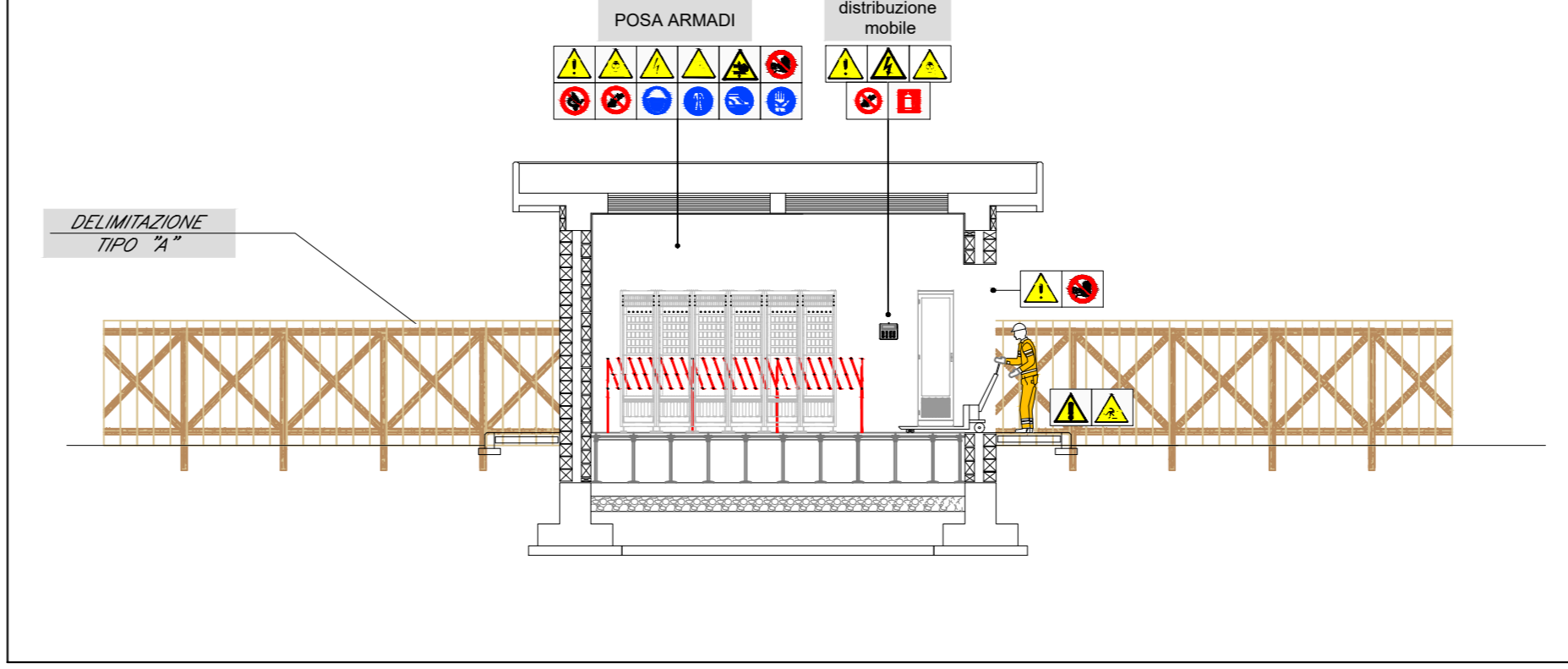
5 FASE: OPERE MURARIE



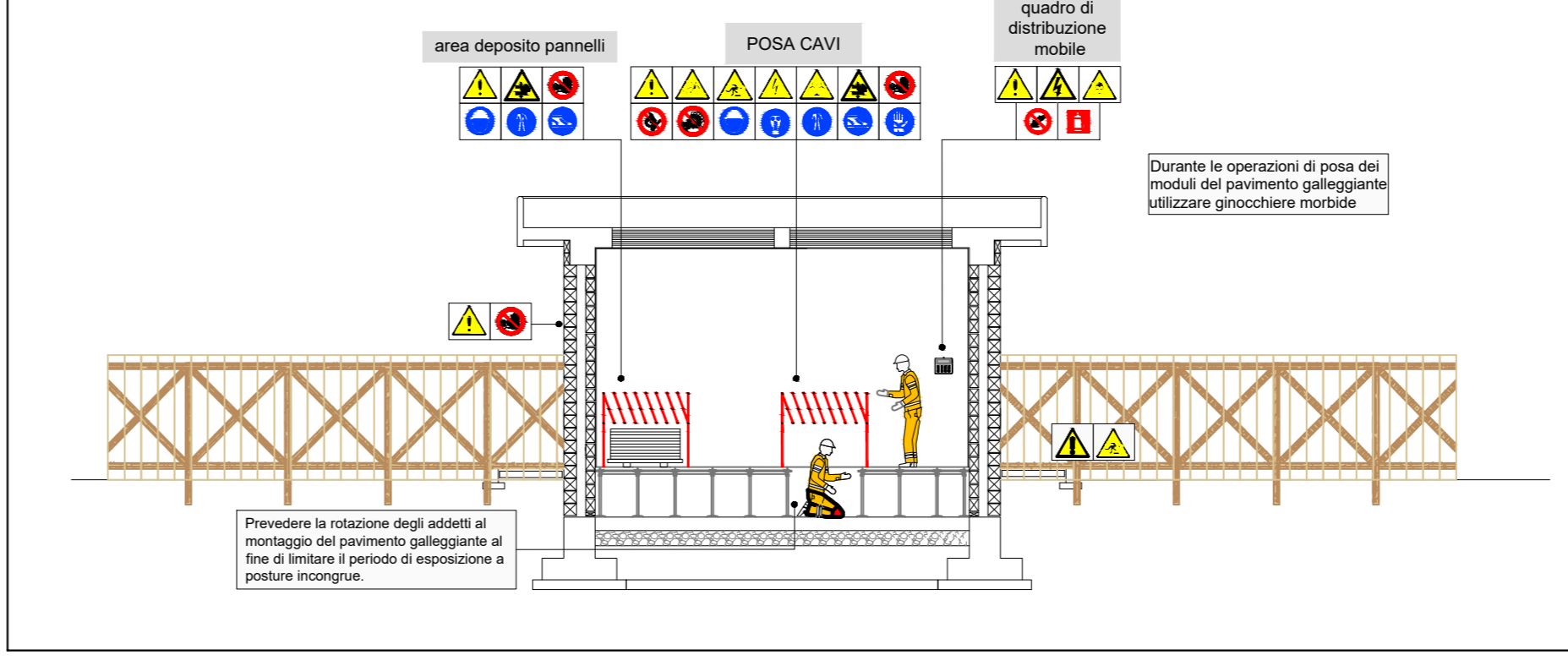
6 FASE: POSA PAVIMENTAZIONE GALLEGGIANTE



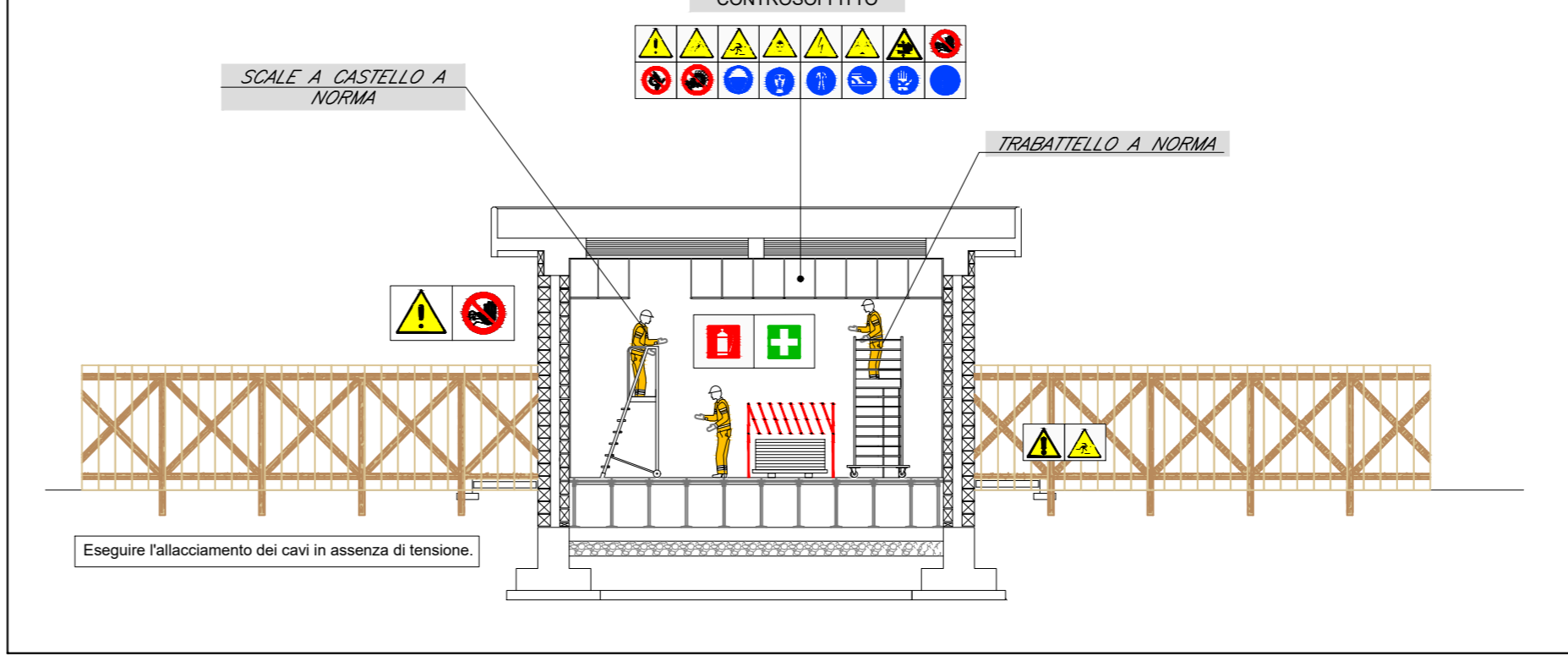
7 FASE: POSA QUADRI E ARMADI



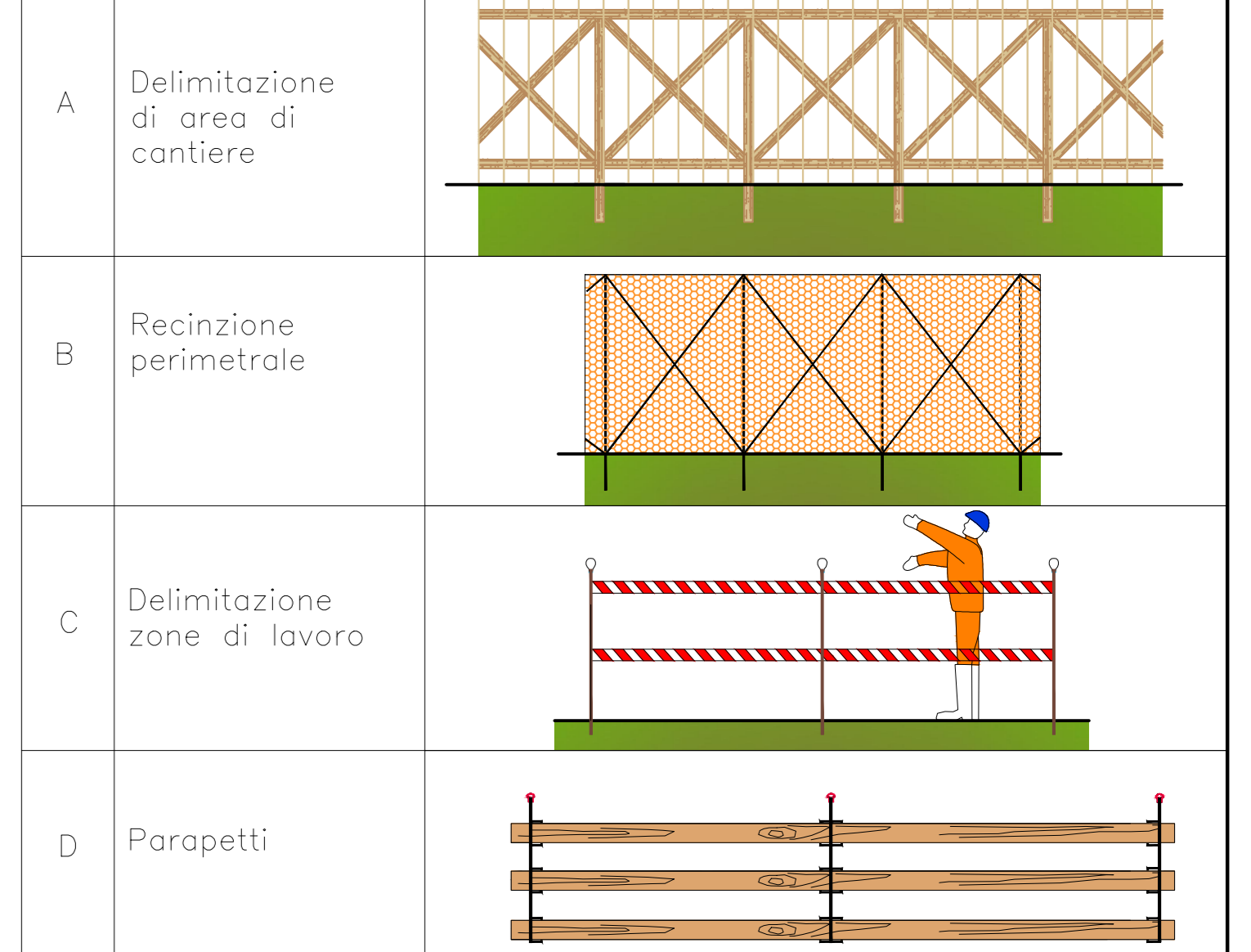
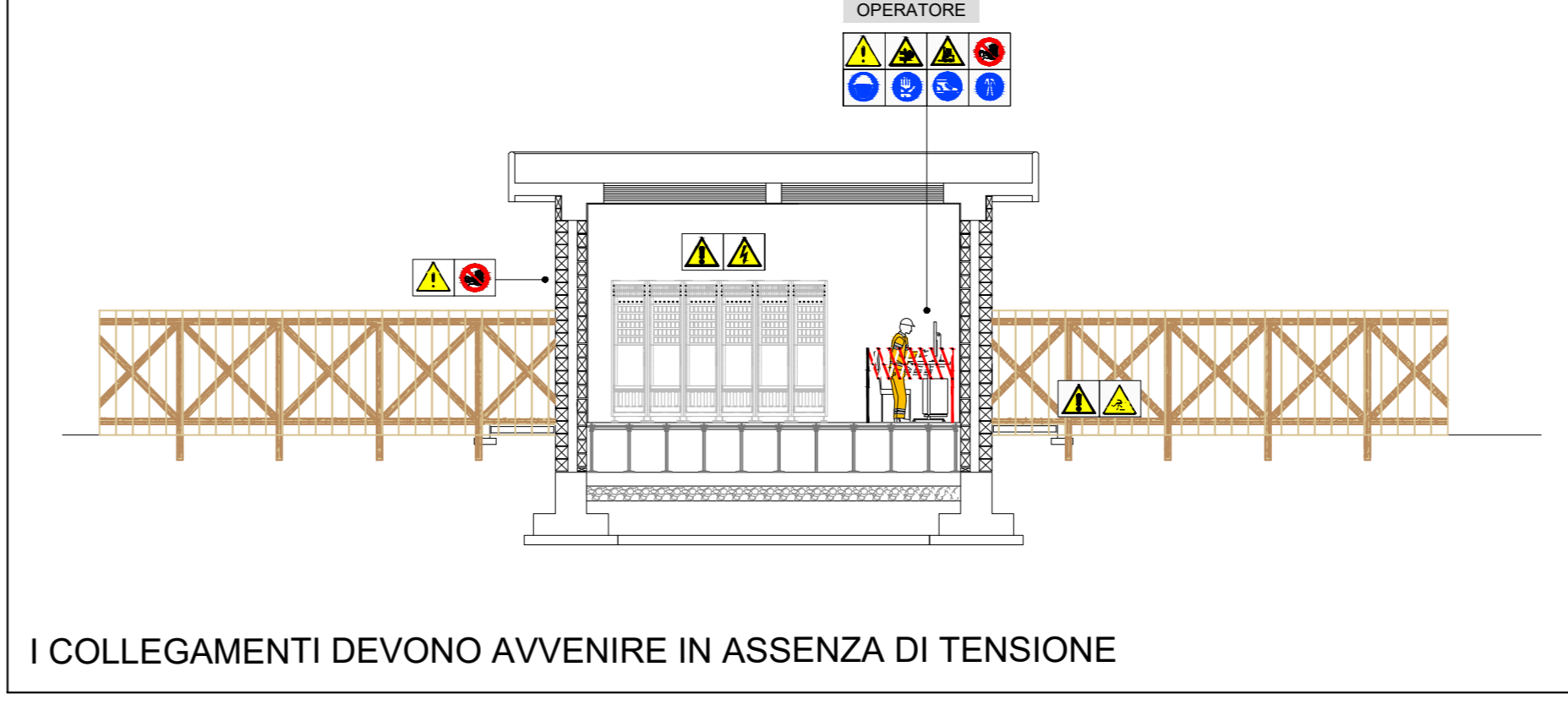
8 FASE: POSA CAVI SOTTO PAVIMENTO GALLEGGIANTE



8 FASE: POSA CANALETTE E POSA CAVI IN CONTROSOFFITTO



9 FASE: ATTREZZAGGIO POSTAZIONI



LEGENDA CARTELLONISTICA D.LGS 81/08 E S.M.I.

PERICOLO GENERALE	PERICOLO DI CADUTA	PERICOLO DI MORTE	PERICOLO DI INCENDIO	PERICOLO DI MOVIMENTAZIONE	PERICOLO DI AVVICINAMENTO ALLE PERSONE NON AUTORIZZATE	PERICOLO DI PASSARE E SCENDERE NEL RAGGIO D'AZIONE DELL'AUTOGRAFO	PERICOLO DI RIMOVERE LE PROTEZIONI E I DISPOSITIVI DI SICUREZZA	PERICOLO DI INQUINARE	PERICOLO DI VELOCITÀ	PERICOLO DI VELOCITÀ	PERICOLO DI MOVIMENTAZIONE DI CORSA	PERICOLO DI GRANDE FORMAZIONE DATI DI CANTIERE	PERICOLO DI GRANDE FORMAZIONE DATI DI CANTIERE	PERICOLO DI GRANDE FORMAZIONE DATI DI CANTIERE	PERICOLO DI GRANDE FORMAZIONE DATI DI CANTIERE
CAVITÀ MATERIALI	TENSIONE ELETTRICA PERICOLOSA	CARICHI BOSCHI	MATERIALE INFAMMABILE E ALTA TEMPERATURA	SOSTANZE NOCIVE IRRITANTI	PERICOLO SCHEGGIE	CARTELLO LIMITE DI VELOCITÀ	CARTELLO LIMITE DI VELOCITÀ	CARTELLO DI RESTRISSIONE DI CORSA	SEMPRE	PERICOLO DI ACCESSO ALLE PERSONE NON AUTORIZZATE	PERICOLO DI PASSARE BOTTO / CARICHI BOSCHI	PERICOLO DI SCENDERE NEL RAGGIO D'AZIONE DELL'ESCAVATORE	PERICOLO DI SCENDERE NEL RAGGIO D'AZIONE DELL'ESCAVATORE	PERICOLO DI SCENDERE NEL RAGGIO D'AZIONE DELL'ESCAVATORE	PERICOLO DI SCENDERE NEL RAGGIO D'AZIONE DELL'ESCAVATORE
PERICOLO DI CADUTA	PERICOLO DI CADUTA	PERICOLO DI CADUTA	PERICOLO DI CADUTA	PERICOLO DI CADUTA	PERICOLO DI CADUTA	PERICOLO DI CADUTA	PERICOLO DI CADUTA	PERICOLO DI CADUTA	PERICOLO DI CADUTA	PERICOLO DI CADUTA	PERICOLO DI CADUTA	PERICOLO DI CADUTA	PERICOLO DI CADUTA	PERICOLO DI CADUTA	PERICOLO DI CADUTA

NOTE:
 1) Previamente alle attività di cantierizzazione, in tutte le aree, dovrà essere effettuato il bonifico su ordigni bellici superficiali e ispezioni previste opere di tipo profondo.
 2) Previamente alle attività lavorative per la realizzazione delle opere relative alla cantierizzazione si dovranno verificare sottostanti esistenti.
 3) Il presente elaborato costituisce una rappresentazione tipologica ed indicativa in coerenza con quanto previsto dall'articolo 95 del D.Lgs. 81/08 e s.m.i. Nel pieno rispetto dell'autonomia decisionale ed organizzativa dell'impresa esecutrice, quanto rappresentato nel presente elaborato restituisce a macchine e attrezzature, non rappresentate un vincolo per l'impresa stessa, la quale, comunque dovrà ampliare all'interno del proprio POS le lavorazioni, ed i grandi rischi specifici, sulla base delle risorse e dell'organizzazione che riterrà effettivamente di impiegare per lo svolgimento delle lavorazioni. L'elaborato grafico deve essere letto d'intesa con le prescrizioni riportate nella Sezione particolare 1.

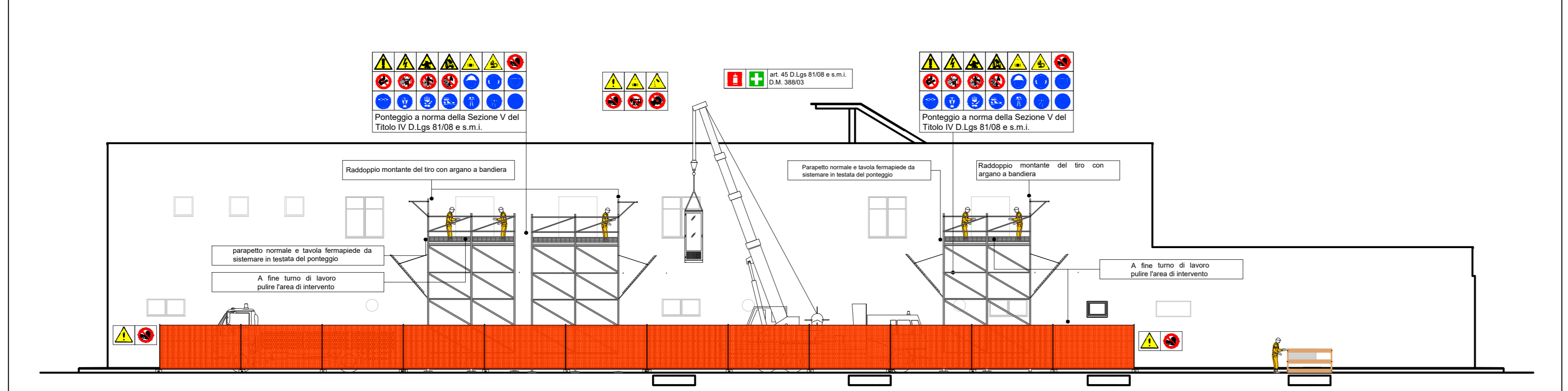
Tutti gli addetti alle lavorazioni dovranno indossare, oltre ai DPI prescritti, tute ad alta visibilità con strisce catterifanganti omologate con marchio CE.

Cassetta di pronto soccorso

Tenere un estintore efficiente a portata di mano

Verificare la presenza di condutture elettriche interrate o di altri servizi

FABBRICATO TECNOLOGICO



MEZZI CIRCOLANTI NELLE AREE DI CANTIERE
 Le aree di intervento devono essere segnalate e chiaramente individuate. Realizzare delimitazioni ed eventuali parapetti sul fronte di scavo prima della realizzazione del piano di lavoro. Mantenere le rampe di accesso all'area di lavoro in piena utilità. Realizzare accesso di comunicazione con l'area specifiche di cantiere. L'area di movimentazione dell'escavatore deve essere segregata con parapetto fisso, in modo da impedire l'accesso al personale non autorizzato. Accesso a tale area deve avvenire in posizione tale da poter essere in contatto visivo diretto con il manovratore. Le aree proscriette il mezzo in manovra sono vietate al personale. L'area interessata alle operazioni di getto deve essere sgomberata dal materiale e dal terreno che possono interferire con la movimentazione dei mezzi d'opera. La movimentazione dell'armatura verso l'area di utilizzo deve essere effettuata solamente al bisogno, utilizzando autogrù forforata o mezzi simili adatti al terreno di cantiere. Il personale deve sempre trovarsi sul fronte del mezzo in modo da essere sempre nella visuale del manovratore. Le armature presenti che sporgono dallo scavo, che presentino pericolo per gli operatori, devono essere protette con reti di funghi di protezione. I fermi della posizione dell'armatura devono essere in posizione tale da non ostacolare la fase di getto ed impedire il movimento dell'armatura. La realizzazione delle opere in cis deve avvenire previo rientro completo della struttura di fondazione e/o posizionamento di parapetto sul lato di scavo. La realizzazione delle opere in elevazione gettate deve avvenire previa predisposizione di piani di lavoro e ponteggio completo di protezione. In questo caso si vuole rammentare che:
 • gli elementi devono essere montati in modo stabile in ogni fase costruttiva;
 • massima attenzione alle raffiche di vento ed agli spostamenti d'aria (mezzi in prossimità);
 • la movimentazione di tali strutture deve avvenire tramite autogrù forforata;
 • le puntellazioni di sostegno devono essere posizionate sempre III;
 • la connessione delle puntellazioni di sostegno e dei puntoni di messa in opera deve resistere alla trazione ed alla pressione;
 • le passerelle di servizio devono essere sempre posizionate;
 • i ponti devono essere utilizzati solamente a strutture di casseroforma stabili e completate;
 • gli staffe devono essere utilizzati solamente a strutture di casseroforma stabili e completate. È fatto obbligo predisporre la chiusura delle testate gli spostamenti delle cassetteformo essere effettuati con apposite staffe di sollevamento specifico del tipo di casseroforma. L'utilizzo di staffe diverse è assolutamente vietato; prima di ogni impiego delle staffe di sollevamento è fatto obbligo il verifico dell'efficienza delle stesse;
 • l'impiego di unità di cassetteformo deve essere predisposto in modo che sia reso possibile operare in sicurezza.

TRASPORTO CARICHI SOSPESI
 Verificare la stabilità del mezzo, anche in funzione del tipo di terreno. Conoscere la portata del mezzo, anche in relazione allo sbarrico. Acquisire il peso del carico e effettuare una stima approssimativa dello stesso (per gli elementi di peso superiore alle 2 tonnellate è obbligatorio l'indicazione del peso effettivo sul carico). Valutare la tipologia di carico e utilizzare il metodo operativo e di aggancio più adeguato. Verificare "fusi", "tracce" e ogni altro accessorio di sollevamento. Valutare la capacità di carico in relazione agli angoli di imbracatura ed ai metodi di sollevamento. Le tute degli apparecchi di sollevamento e degli impianti di trazione devono essere verificate trimestralmente a cura del datore di lavoro e tramite personale specializzato. Tale personale deve essere in grado di rilevare le condizioni di usura ed eventuali rotture dei fili, allungamento, scricchiolio o altro. I risultati delle verifiche devono essere registrati sui libretti degli apparecchi stessi. Il controllo va eseguito anche sull'integrità del pannello e sulla presenza della chiusura di sicurezza.

CASSEFORME E GETTI
 Le aree di intervento devono essere segnalate e chiaramente individuate. Realizzare delimitazioni ed eventuali parapetti sul fronte di scavo prima della realizzazione del piano di lavoro. Mantenere le rampe di accesso all'area di lavoro in piena utilità. Realizzare accesso di comunicazione con l'area specifiche di cantiere. L'area di movimentazione dell'escavatore deve essere segregata con parapetto fisso, in modo da impedire l'accesso al personale non autorizzato. Accesso a tale area deve avvenire in posizione tale da poter essere in contatto visivo diretto con il manovratore. Le aree proscriette il mezzo in manovra sono vietate al personale. L'area interessata alle operazioni di getto deve essere sgomberata dal materiale e dal terreno che possono interferire con la movimentazione dei mezzi d'opera. La movimentazione dell'armatura verso l'area di utilizzo deve essere effettuata solamente al bisogno, utilizzando autogrù forforata o mezzi simili adatti al terreno di cantiere. Il personale deve sempre trovarsi sul fronte del mezzo in modo da essere sempre nella visuale del manovratore. Le armature presenti che sporgono dallo scavo, che presentino pericolo per gli operatori, devono essere protette con reti di funghi di protezione. I fermi della posizione dell'armatura devono essere in posizione tale da non ostacolare la fase di getto ed impedire il movimento dell'armatura. La realizzazione delle opere in cis deve avvenire previo rientro completo della struttura di fondazione e/o posizionamento di parapetto sul lato di scavo. La realizzazione delle opere in elevazione gettate deve avvenire previa predisposizione di piani di lavoro e ponteggio completo di protezione. In questo caso si vuole rammentare che:
 • gli elementi devono essere montati in modo stabile in ogni fase costruttiva;
 • massima attenzione alle raffiche di vento ed agli spostamenti d'aria (mezzi in prossimità);
 • la movimentazione di tali strutture deve avvenire tramite autogrù forforata;
 • le puntellazioni di sostegno devono essere posizionate sempre III;
 • la connessione delle puntellazioni di sostegno e dei puntoni di messa in opera deve resistere alla trazione ed alla pressione;
 • le passerelle di servizio devono essere sempre posizionate;
 • i ponti devono essere utilizzati solamente a strutture di casseroforma stabili e completate;
 • gli staffe devono essere utilizzati solamente a strutture di casseroforma stabili e completate. È fatto obbligo predisporre la chiusura delle testate gli spostamenti delle cassetteformo essere effettuati con apposite staffe di sollevamento specifico del tipo di casseroforma. L'utilizzo di staffe diverse è assolutamente vietato; prima di ogni impiego delle staffe di sollevamento è fatto obbligo il verifico dell'efficienza delle stesse;
 • l'impiego di unità di cassetteformo deve essere predisposto in modo che sia reso possibile operare in sicurezza.

MASSIMA ATTENZIONE ALLA CIRCOLAZIONE DEI MEZZI (AUTOBETONIERA E POMPA CLS) IN AREA LAVORO.
 MASSIMA ATTENZIONE NEL SEGUIRE LE PRESCRIZIONI DEL COSTRUTTORE DELLE CASSEFORME (rimando a POS Specifici). Si dovrà:
 • utilizzare la pompa per mantenere a distanza di sicurezza la movimentazione dei mezzi;
 • assistere l'autopompa durante le fasi di manovra mediante personale di terra;
 • indicare all'operatore del mezzo eventuali ostacoli una volta posizionata la pompa iniziare le operazioni di getto e vibrare rimanendo sulla passerella di servizio;
 • assolutamente vietato arrampicarsi sulle cassetteformo o camminare sul bordo superiore delle stesse e non sostare sotto il braccio della pompa o in prossimità delle cassetteformo.

COMMITTENTE: **RFI - RIFORMAZIONE ITALIANA**
 GRUPPO FERROVIE DELLO STATO ITALIANE

PROGETTAZIONE: **ITALFER**
 GRUPPO FERROVIE DELLO STATO ITALIANE

DIREZIONE GESTIONE COMMESSE FIELD OPERATIONS SICUREZZA E MESSA IN SERVIZIO

PROGETTO DEFINITIVO

IL RESPONSABILE DEI LAVORI (ai sensi del D. Lgs. 81/08 e s.m.i.)
 Ing. Salvatore Vanodio, DATA: Luglio 2022, FIRMA: [Firma]

EMESSA DA [Firma] Per progetto: Ing. Salvatore Vanodio

COORDINATORE PER LA PROGETTAZIONE IN MATERIA DI SICUREZZA (ai sensi del D. Lgs. 81/08 e s.m.i.)
 PI Sergio Lucì, DATA: Luglio 2022, FIRMA: [Firma]

EMESSA DA [Firma] Responsabile dei lavori: Ing. Salvatore Vanodio

DIRETTRICE FERROVIARIA MESSINA-CATANIA-PALERMO
NUOVO COLLEGAMENTO PALERMO-CATANIA
Tratta Lercara Diramazione-Caltanissetta Xirbi - Lotto funzionale 3

PIANO DI SICUREZZA E COORDINAMENTO
 Schematico realizzazione locali tecnologici

SCALA: VARIE

COMMESSA	LOTTO	FASE	ENTE	TIPO	DOC.	OPERAZIONE	PROGR.	REV.
RS3T	30	D	72	PU	SZ0	002	034	A

Rev.	Descrizione	Redatto	Data	Verificato	Data	Approvato	Data	Autorizzato	Data
A	Emessa Definitiva	LUCI	LUGLIO 2022	[Firma]	LUGLIO 2022	[Firma]	LUGLIO 2022	[Firma]	LUGLIO 2022

File: RS3T30072PUSZ0002034A.DWG In. Elab.: 72_35