

COMMITTENTE:



PROGETTAZIONE:



DIREZIONE TECNICA

U.O. ARCHITETTURA, AMBIENTE E TERRITORIO

S.O. AMBIENTE

PROGETTO DEFINITIVO

POTENZIAMENTO DELLA LINEA FOLIGNO-TERONTOLA

**INTERVENTI DI SEMPLIFICAZIONE E VELOCIZZAZIONE SUI PRG
DELLE STAZIONI DI ASSISI ED ELLERA**

PROGETTO DI MONITORAGGIO AMBIENTALE

Relazione Generale

SCALA:

-

COMMESSA LOTTO FASE ENTE TIPO DOC. OPERA/DISCIPLINA PROGR. REV.

IR0B 00 D 22 RG MA0000 001 A

Rev.	Descrizione	Redatto	Data	Verificato	Data	Approvato	Data	Autorizzato Data
A	Emissione Esecutiva	F. Ventura	Maggio 2021	F. Demarinis	Maggio 2021	T. Paoletti	Maggio 2021	C. Erbolani Maggio 2021
				G. Dajelli				

File: IR0B00D22RGMA000001A.doc

n. Elab. :

INDICE

1.	PREMESSA	5
2.	DESCRIZIONE DELL'INTERVENTO	7
2.1	GLI INTERVENTI IN PROGETTO	7
2.2	DESCRIZIONE DEL SISTEMA DI CANTIERIZZAZIONE.....	8
3.	RICETTORI, PUNTI DI MISURA E TEMPI	10
3.1	I RICETTORI.....	10
3.2	PUNTI DI MISURA	10
3.3	TEMPI E FREQUENZE.....	11
3.4	RESTITUZIONE DEI DATI	11
3.5	METADOCUMENTAZIONE	13
3.6	STRUMENTI PER LA CONDIVISIONE DEI DATI DI MONITORAGGIO	14
4.	RELAZIONI SPECIFICHE DELLE SINGOLE COMPONENTI AMBIENTALI.....	15
4.1	ATMOSFERA.....	15
4.1.1	<i>Obiettivi del monitoraggio</i>	<i>15</i>
4.1.2	<i>Normativa di riferimento.....</i>	<i>15</i>
4.1.3	<i>Criteri di individuazione delle aree da monitorare</i>	<i>17</i>
4.1.4	<i>Parametri oggetto del monitoraggio.....</i>	<i>19</i>
4.1.5	<i>Metodiche e strumentazione di monitoraggio.....</i>	<i>20</i>
4.1.6	<i>Articolazione temporale delle attività di monitoraggio</i>	<i>26</i>



PROGETTO DEFINITIVO
POTENZIAMENTO DELLA LINEA FOLIGNO-TERONTOLA
INTERVENTI DI SEMPLIFICAZIONE E VELOCIZZAZIONE SUI
PRG DELLE STAZIONI DI ASSISI ED ELLERA

PROGETTO DI MONITORAGGIO AMBIENTALE
Relazione Generale

COMMESSA	LOTTO	FASE-ENTE	DOCUMENTO	REV.	FOGLIO
IROB	00	D 22	RGMA0000001	A	3 di 78

4.2	ACQUE SUPERFICIALI	30
4.2.1	Obiettivi del monitoraggio	30
4.2.2	Normativa di riferimento	31
4.2.3	Criteri di individuazione delle aree da monitorare	33
4.2.4	Parametri oggetto del monitoraggio	35
4.2.5	Metodiche e strumentazione di monitoraggio	40
4.2.6	Articolazione temporale delle attività di monitoraggio	46
4.3	ACQUE SOTTERRANEE	49
4.3.1	Obiettivi del monitoraggio	49
4.3.2	Normativa di riferimento	49
4.3.3	Criteri di individuazione delle aree da monitorare	50
4.3.4	Parametri oggetto del monitoraggio	53
4.3.5	Specifiche e strumentazione di monitoraggio	56
4.3.6	Articolazione temporale delle attività di monitoraggio	58
4.4	SUOLO E SOTTOSUOLO	60
4.4.1	Obiettivi del monitoraggio	60
4.4.2	Normativa di riferimento	60
4.4.3	Criteri di individuazione delle aree da monitorare	61
4.4.4	Parametri oggetto del monitoraggio	61
4.4.5	Metodiche e strumentazione di monitoraggio	63
4.4.6	Articolazione temporale delle attività di monitoraggio	71



PROGETTO DEFINITIVO
POTENZIAMENTO DELLA LINEA FOLIGNO-TERONTOLA
INTERVENTI DI SEMPLIFICAZIONE E VELOCIZZAZIONE SUI
PRG DELLE STAZIONI DI ASSISI ED ELLERA

PROGETTO DI MONITORAGGIO AMBIENTALE

Relazione Generale

COMMESSA	LOTTO	FASE-ENTE	DOCUMENTO	REV.	FOGLIO
IROB	00	D 22	RGMA0000001	A	4 di 78

4.5	RUMORE.....	73
4.5.1	Obiettivi del monitoraggio	73
4.5.2	Normativa di riferimento.....	73
4.5.3	Criteri di individuazione delle aree da monitorare	75
4.5.4	Metodiche e strumentazione di monitoraggio.....	76
4.5.5	Articolazione temporale delle attività di monitoraggio	77

	PROGETTO DEFINITIVO POTENZIAMENTO DELLA LINEA FOLIGNO-TERONTOLA INTERVENTI DI SEMPLIFICAZIONE E VELOCIZZAZIONE SUI PRG DELLE STAZIONI DI ASSISI ED ELLERA						
	PROGETTO DI MONITORAGGIO AMBIENTALE Relazione Generale		COMMESSA IROB	LOTTO 00	FASE-ENTE D 22	DOCUMENTO RGMA0000001	REV. A

1. **PREMESSA**

La presente relazione fa parte degli elaborati del Progetto Definitivo “*Potenziamento della linea Foligno-Terontola*”, relativo a interventi di semplificazione e velocizzazione ed upgrade tecnologico presso le stazioni di Assisi e di Ellera.

Il presente documento è stato redatto ai sensi della Normativa vigente in materia ambientale, e in conformità delle “Linee guida per il progetto di monitoraggio ambientale delle infrastrutture strategiche ed insediamenti produttivi di cui al Decreto Legislativo 12 aprile 2006, n. 163” (norme tecniche di attuazione dell’allegato XXI) REV. 2 del 23 luglio 2007” predisposte dalla Commissione Speciale VIA, aggiornate nel 2014: “Linee guida per la predisposizione del Progetto di Monitoraggio Ambientale (PMA) delle opere soggette a procedure di VIA (D. Lgs. 152/2006 e s.m.i., D. Lgs. 163/2006 e s.m.i.) – Indirizzi metodologici generali REV. 1 del 16 giugno 2014”, “Linee guida per la predisposizione del Progetto di Monitoraggio Ambientale (PMA) delle opere soggette a procedure di VIA (D. Lgs. 152/2006 e s.m.i., D. Lgs. 163/2006 e s.m.i.) – Indirizzi metodologici specifici per componente/fattore ambientale: Atmosfera REV. 1 del 16 giugno 2014”, “Linee guida per la predisposizione del Progetto di Monitoraggio Ambientale (PMA) delle opere soggette a procedure di VIA (D. Lgs.152/2006 e s.m.i., D.Lgs. 163/2006 e s.m.i.) – Indirizzi metodologici specifici per componente fattore ambientale: Ambiente idrico REV.1 del 17/06/2015”, “Linee guida per la predisposizione del Progetto di Monitoraggio Ambientale (PMA) delle opere soggette a procedure di VIA (D. Lgs. 152/2006 e s.m.i., D. Lgs. 163/2006 e s.m.i.) – Indirizzi metodologici specifici per componente/fattore ambientale: Agenti fisici – Rumore REV. 1 del 30 dicembre 2014”, “Linee guida per la predisposizione del Progetto di Monitoraggio Ambientale (PMA) delle opere soggette a procedure di VIA (D. Lgs. 152/2006 e s.m.i., D. Lgs. 163/2006 e s.m.i.) – Indirizzi metodologici specifici per componente/fattore ambientale: Biodiversità (Vegetazione, Flora, Fauna) REV. 1 del 13 marzo 2015”.

Il progetto di monitoraggio, in base alle risultanze degli studi effettuati a supporto del progetto definitivo “IROB00D22RGIM0001001A _Studio *Preliminare Ambientale*” e “IROB00D69RGCA0000001A_ *Progetto Ambientale della Cantierizzazione*”, individua le principali componenti ambientali da indagare, le modalità e le tempistiche connesse alle attività di monitoraggio.

Il Progetto di Monitoraggio Ambientale (di seguito PMA) indica gli obiettivi, i requisiti ed i criteri metodologici per il Monitoraggio Ante Operam (AO), il Monitoraggio in Corso d’Opera (CO) ed il Monitoraggio Post Operam o in esercizio (PO), tenendo conto della realtà territoriale ed ambientale in




PROGETTO DEFINITIVO
POTENZIAMENTO DELLA LINEA FOLIGNO-TERONTOLA
INTERVENTI DI SEMPLIFICAZIONE E VELOCIZZAZIONE SUI
PRG DELLE STAZIONI DI ASSISI ED ELLERA

PROGETTO DI MONITORAGGIO AMBIENTALE

Relazione Generale

COMMESSA	LOTTO	FASE-ENTE	DOCUMENTO	REV.	FOGLIO
IROB	00	D 22	RGMA0000001	A	6 di 78

cui il progetto dell'opera si inserisce e dei potenziali impatti che esso determina sia in termini positivi che negativi.

 GRUPPO FERROVIE DELLO STATO ITALIANE	PROGETTO DEFINITIVO POTENZIAMENTO DELLA LINEA FOLIGNO-TERONTOLA INTERVENTI DI SEMPLIFICAZIONE E VELOCIZZAZIONE SUI PRG DELLE STAZIONI DI ASSISI ED ELLERA					
	PROGETTO DI MONITORAGGIO AMBIENTALE Relazione Generale	COMMESSA IROB	LOTTO 00	FASE-ENTE D 22	DOCUMENTO RGMA0000001	REV. A

2. DESCRIZIONE DELL'INTERVENTO

2.1 Gli interventi in progetto

Nell'ambito del progetto "Potenziamento della linea Foligno–Terontola", rientrano gli interventi di semplificazione e velocizzazione ed upgrade tecnologico presso la stazione di Assisi ed Ellera.

Le attività prevedono la velocizzazione degli itinerari in deviata, l'adeguamento a STI dei marciapiedi esistenti di stazione e dei relativi sottopassi pedonali, la realizzazione di nuovi sottopassi, e l'upgrading tecnologico dell'impianto esistente ACEI in un più moderno apparato ACC.

Il Programma di Esercizio fornito come input di base dalla Committenza prevede interventi di semplificazione e velocizzazione dell'impianto.

In sintesi, gli interventi previsti nelle due stazioni di Assisi e di Ellera sono i seguenti:

PRG di Assisi

inizio intervento alla progressiva Km 14+800 circa

fine intervento alla progressiva Km 16+450 circa

- Sostituzione delle comunicazioni esistenti a 30 km/h con comunicazioni a 60 km/h
- Realizzazione di tronchini di indipendenza per i binari di precedenza
- Adeguamento a STI dei marciapiedi di stazione, dotati di due nuove pensiline ferroviarie in continuità a quelle esistenti a copertura del nuovo sottopasso.
- Costruzione nuovo sottopasso pedonale
- Nuovo fabbricato tecnologico per ospitare la cabina ACC, i locali tecnologici e la cabina MT/BT, quest'ultima necessaria per una migliore gestione dei carichi elettrici presenti in stazione.

PRG di Ellera

inizio intervento alla progressiva Km 49+050 circa

fine intervento alla progressiva Km 49+900 circa

- Sostituzione delle comunicazioni esistenti a 30 km/h con comunicazioni a 60 km/h lato Foligno
- Realizzazione di tronchini di indipendenza per i binari di precedenza

	PROGETTO DEFINITIVO POTENZIAMENTO DELLA LINEA FOLIGNO-TERONTOLA INTERVENTI DI SEMPLIFICAZIONE E VELOCIZZAZIONE SUI PRG DELLE STAZIONI DI ASSISI ED ELLERA						
	PROGETTO DI MONITORAGGIO AMBIENTALE Relazione Generale		COMMESSA IROB	LOTTO 00	FASE-ENTE D 22	DOCUMENTO RGMA0000001	REV. A

- Ampliamento del marciapiede al servizio dei binari II e futuro III, accessibile attraverso un nuovo sottopasso, e adeguamento a STI del marciapiede esistente
- Innalzamento del marciapiede del binario I H=55cm e realizzazione di un nuovo marciapiede ad isola H=55cm.
- Dismissione dei binari di scalo lato F.V. e della relativa comunicazione di accesso posta sul I binario
- Demolizione e ricostruzione del cavalcaferrovia di Via Corcianese
- Nuovo sottopasso e due nuove pensiline ferroviarie su ciascun marciapiede a copertura del nuovo sottopasso, e collegamenti perdonali (rampe scale ed ascensori)
- Nuovo Fabbricato Tecnologico per ospitare la cabina ACC, i locali tecnologici e la Cabina MT/BT, quest'ultima necessaria per una migliore gestione dei carichi elettrici presenti in stazione.

Per entrambe le stazioni è inoltre previsto l'upgrade tecnologico dell'attuale apparato (con ACC telecomandabile) e conseguente riconfigurazione del Posto Centrale.

2.2 Descrizione del sistema di cantierizzazione

Al fine di realizzare le opere in progetto, è prevista l'installazione di una serie di aree di cantiere all'interno di aree ferroviarie, selezionate sulla base delle seguenti esigenze principali:

- Disponibilità di aree libere in aree ferroviarie e in prossimità delle opere da realizzare;
- Disponibilità di aree con tronchino per garantire le lavorazioni via treno;
- Minimizzazione del consumo di territorio.

Per gli interventi in esame sono previste le seguenti tipologie ed aree di cantiere:

STAZIONE DI ASSISI			
SIGLA	DENOMINAZIONE	FUNZIONE	SUPERFICIE
CO.01	Cantiere Operativo/Logistico	Operativa e Logistica	2.500 mq
AR.01	Cantiere Stazione di Assisi	A supporto di tutte le attività da svolgersi "via treno"	2.000 mq
AS.01	Area tecnica e di stoccaggio	Area stoccaggio terre/demolizioni e area a supporto delle lavorazioni sul vicino muro di sostegno	3.200 mq
AS.02	Area di stoccaggio	Area stoccaggio terre/demolizioni e materiali da costruzione	7.000 mq
AT.01	Area tecnica	A supporto della realizzazione del muro di sostegno	1000 mq



PROGETTO DEFINITIVO
POTENZIAMENTO DELLA LINEA FOLIGNO-TERONTOLA
INTERVENTI DI SEMPLIFICAZIONE E VELOCIZZAZIONE SUI
PRG DELLE STAZIONI DI ASSISI ED ELLERA

PROGETTO DI MONITORAGGIO AMBIENTALE

Relazione Generale

COMMESSA	LOTTO	FASE-ENTE	DOCUMENTO	REV.	FOGLIO
IROB	00	D 22	RGMA0000001	A	9 di 78

STAZIONE DI ASSISI

SIGLA	DENOMINAZIONE	FUNZIONE	SUPERFICIE
AT.02	Area tecnica	A supporto della realizzazione del fabbricato tecnologico	600 mq
AT.03	Area tecnica	A supporto della realizzazione della paratia di pali/muro di recinzione	1.500 mq
AT.04	Area tecnica	A supporto degli interventi di demolizione e rifacimento muro	2000 mq

STAZIONE DI ELLERA

SIGLA	DENOMINAZIONE	FUNZIONE	SUPERFICIE
CO.01	Cantiere Operativo/Logistico	Operativa e Logistica	2.500 mq
AR.01	Cantiere Stazione di Assisi	A supporto di tutte le attività da svolgersi "via treno"	1.800 mq
AS.01	Area tecnica e di stoccaggio	Area stoccaggio terre/demolizioni e area a supporto delle lavorazioni sulla paratia di pali in sx	1.400 mq
AS.02	Area tecnica e di stoccaggio	Area stoccaggio terre/demolizioni e area a supporto delle lavorazioni ul CVF, sulla passerella pedonale e sulla paratia di pali in dx e in sx	5.000 mq
AS.03	Area tecnica e di stoccaggio	Area stoccaggio terre/demolizioni e area a supporto delle lavorazioni sul canale	4.000 mq
AT.01	Area tecnica	A supporto delle lavorazioni relative al CVF e alla paratia	500 mq
AT.01bis	Area tecnica	A supporto delle lavorazioni sul CVF	1000 mq
AT.02	Area tecnica	A supporto delle lavorazioni sul CVF e sulla passerella pedonale	800 mq
AT.03	Area tecnica	A supporto della realizzazione del fabbricato tecnologico	1000 mq

Relativamente al sistema di cantierizzazione sopra riportato si evidenzia che tutte le aree occupate temporaneamente dai cantieri al termine dei lavori saranno ripristinate allo stato quo-ante e restituite al territorio.

Per maggiori dettagli sulla cantierizzazione si rimanda all'elaborato specialistico.

	PROGETTO DEFINITIVO POTENZIAMENTO DELLA LINEA FOLIGNO-TERONTOLA INTERVENTI DI SEMPLIFICAZIONE E VELOCIZZAZIONE SUI PRG DELLE STAZIONI DI ASSISI ED ELLERA						
	PROGETTO DI MONITORAGGIO AMBIENTALE Relazione Generale		COMMESSA IROB	LOTTO 00	FASE-ENTE D 22	DOCUMENTO RGMA0000001	REV. A

3. RICETTORI, PUNTI DI MISURA E TEMPI

3.1 I ricettori

I ricettori sono stati individuati sulla base di un'analisi del territorio e degli studi ambientali svolti per il progetto in esame.

Gli interventi in progetto si localizzano in corrispondenza, rispettivamente, della stazione di Assisi e di Ellera.

I ricettori presenti sul territorio interessato dagli interventi in progetto nonché dal sistema di cantierizzazione progettato, sono stati individuati considerando gli edifici che ricadono entro una distanza critica dalle aree di cantiere, ovvero pari alla distanza in cui i ricettori non risentono del contributo sulle componenti ambientali dovuto alle lavorazioni.

I ricettori individuati sia per la stazione di Assisi che per quella di Ellera, sono costituiti principalmente da edifici residenziali.

3.2 Punti di misura

Nel presente PMA per le aree di intervento e per ciascuna area di cantiere sono state individuate le componenti ambientali da monitorare, la tipologia di monitoraggio (orario, 24 h, settimanale, bisettimanale) e la frequenza delle campagne di misura nelle diverse fasi ante-operam, corso d'opera e post-operam (una volta, mensile, trimestrale).

Per ognuna delle componenti ambientali selezionate sono stati definiti univocamente i siti nei quali predisporre le stazioni di monitoraggio per eseguire misure e prelievi, a seconda dei casi specifici.

Ciascun punto di monitoraggio è stato posizionato sulla base dell'analisi delle criticità e significatività specifica per singola componente ambientale messa in evidenza nel Progetto Ambientale della Cantierizzazione (in seguito denominato PAC), sottoponendo il punto ad accertamento delle condizioni di accessibilità e mappandolo in carta. Per ognuno di tali punti si è previsto di individuarne la fase in cui esso verrà monitorato, le attività di monitoraggio che in esso avranno luogo e le relative frequenze e durate.

L'esatta localizzazione dei punti di monitoraggio è riportata nell'allegato al presente documento.

	PROGETTO DEFINITIVO POTENZIAMENTO DELLA LINEA FOLIGNO-TERONTOLA INTERVENTI DI SEMPLIFICAZIONE E VELOCIZZAZIONE SUI PRG DELLE STAZIONI DI ASSISI ED ELLERA						
	PROGETTO DI MONITORAGGIO AMBIENTALE Relazione Generale		COMMESSA IROB	LOTTO 00	FASE-ENTE D 22	DOCUMENTO RGMA0000001	REV. A

3.3 Tempi e frequenze

Nel presente PMA per ogni componente ambientale, in funzione delle aree monitorate sono state individuate le frequenze delle campagne di misura nelle diverse fasi ante-operam, corso d'opera e post-operam.

Per quanto riguarda la durata delle misure, essa è legata generalmente ad aspetti normativi o ad aspetti di significatività e rappresentatività dei dati. In particolare, per la fase corso d'opera le frequenze sono legate soprattutto ai tempi di realizzazione dell'opera o ai tempi di permanenza dei cantieri. La durata complessiva del monitoraggio in corso d'opera quindi dipenderà chiaramente dai tempi di realizzazione delle opere stesse ma soprattutto dalla durata delle lavorazioni più impattanti legate alle componenti da monitorare.

3.4 Restituzione dei dati

Le modalità di restituzione dei dati seguiranno le indicazioni di cui alle "Linee guida per la predisposizione del Progetto di Monitoraggio Ambientale (PMA) delle opere soggette a procedure di VIA (D. Lgs. 152/2006 e s.m.i., D. Lgs. 163/2006 e s.m.i.) – Indirizzi metodologici generali REV. 1 del 16 giugno 2014", anche ai fini dell'informazione al pubblico, di seguito elencate:

- Saranno predisposti idonei rapporti tecnici periodici descrittivi delle attività svolte e dei risultati del monitoraggio ambientale, sviluppati secondo i contenuti ed i criteri indicati nelle suddette Linee guida;
- I dati di monitoraggio saranno strutturati secondo formati idonei alle attività di analisi e valutazione da parte dell'autorità competente;
- Saranno restituiti i dati territoriali georeferenziati per la localizzazione degli elementi significativi del monitoraggio ambientale.

I dati così raccolti saranno condivisi il pubblico. Inoltre, le informazioni ambientali potranno essere riutilizzate per accrescere le conoscenze sullo stato dell'ambiente e sulla sua evoluzione, oltre ad essere riutilizzati per la predisposizione di ulteriori studi ambientali.

I **rapporti tecnici** conterranno:

- le finalità specifiche dell'attività di monitoraggio condotta in relazione alla componente/fattore ambientale;
- la descrizione e la localizzazione delle aree di indagine e delle stazioni/punti di monitoraggio;
- i parametri monitorati;

	PROGETTO DEFINITIVO POTENZIAMENTO DELLA LINEA FOLIGNO-TERONTOLA INTERVENTI DI SEMPLIFICAZIONE E VELOCIZZAZIONE SUI PRG DELLE STAZIONI DI ASSISI ED ELLERA						
	PROGETTO DI MONITORAGGIO AMBIENTALE Relazione Generale		COMMESSA IROB	LOTTO 00	FASE-ENTE D 22	DOCUMENTO RGMA0000001	REV. A


- l'articolazione temporale del monitoraggio in termini di frequenza e durata;
- i risultati del monitoraggio e le relative elaborazioni e valutazioni, comprensive delle eventuali criticità riscontrate e delle relative azioni correttive intraprese.

Inoltre, i rapporti tecnici includeranno per ciascuna stazione/punto di monitoraggio apposite **schede di sintesi** contenenti le seguenti informazioni:

- stazione/punto di monitoraggio: codice identificativo (es. ATM_01 per un punto misurazione della qualità dell'aria ambiente), coordinate geografiche (espresse in gradi decimali nel sistema di riferimento WGS84 o ETRS89), componente/fattore ambientale monitorata, fase di monitoraggio;
- area di indagine (in cui è compresa la stazione/punto di monitoraggio): codice area di indagine, territori ricadenti nell'area di indagine (es. comuni, province, regioni), destinazioni d'uso previste dagli strumenti di pianificazione e programmazione vigenti (es. residenziale, commerciale, industriale, agricola, naturale), uso reale del suolo, presenza di fattori/elementi antropici e/o naturali che possono condizionare l'attuazione e/o gli esiti del monitoraggio (descrizione e distanza dall'area di progetto);
- ricettori sensibili: codice del ricettore (es. RIC_01): localizzazione (indirizzo, comune, provincia, regione), coordinate geografiche (espresse in gradi decimali nel sistema di riferimento WGS84 o ETRS89), descrizione (es. civile abitazione, scuola, area naturale protetta, ecc.);
- parametri monitorati: strumentazione e metodiche utilizzate, periodicità, durata complessiva dei monitoraggi.

La scheda di sintesi sarà corredata da:

- inquadramento generale che riporti l'intera opera, o parti di essa, la localizzazione della stazione/punto di monitoraggio unitamente alle eventuali altre stazioni/punti previste all'interno dell'area di indagine;
- rappresentazione cartografica su Carta Tecnica Regionale (CTR) e/o su foto aerea (scala 1:10.000) dei seguenti elementi:
 - stazione/punto di monitoraggio;
 - elemento progettuale compreso nell'area di indagine (es. porzione di tracciato ferroviario, aree di cantiere, opere di mitigazione);
 - ricettori sensibili;
 - eventuali fattori/elementi antropici e/o naturali che possono condizionare l'attuazione e gli esiti del monitoraggio;

	PROGETTO DEFINITIVO POTENZIAMENTO DELLA LINEA FOLIGNO-TERONTOLA INTERVENTI DI SEMPLIFICAZIONE E VELOCIZZAZIONE SUI PRG DELLE STAZIONI DI ASSISI ED ELLERA					
	PROGETTO DI MONITORAGGIO AMBIENTALE Relazione Generale					
COMMESSA	LOTTO	FASE-ENTE	DOCUMENTO	REV.	FOGLIO	
IROB	00	D 22	RGMA0000001	A	13 di 78	

- immagini fotografiche descrittive dello stato dei luoghi.

I dati di monitoraggio contenuti nei rapporti tecnici periodici saranno forniti anche in formato tabellare aperto XLS o CSV. Nelle tabelle sarà riportato:

- codice identificativo della stazione/punto di monitoraggio;
- codice identificativo della campagna di monitoraggio;
- data/periodo di campionamento;
- parametro monitorato e relativa unità di misura;
- valori rilevati;
- range di variabilità individuato per lo specifico parametro;
- valori limite (ove definiti dalla pertinente normativa);
- superamenti dei valori limite o eventuali situazioni critiche/anomale riscontrate.

Con riferimento ai dati territoriali georeferenziati necessari per la localizzazione degli elementi significativi del monitoraggio ambientale, si individuerà quanto segue:


- elementi progettuali significativi per le finalità del monitoraggio ambientale (es. area di cantiere, opera di mitigazione, porzione di tracciato ferroviario);
- aree di indagine;
- ricettori sensibili;
- stazioni/punti di monitoraggio.

I dati territoriali saranno predisposti in formato SHP in coordinate geografiche espresse in gradi decimali nel sistema di riferimento WGS84 o ETRS89.

3.5 Metadocumentazione

La metadocumentazione dei documenti testuali, delle mappe/cartografie e dei dati tabellari sarà effettuata attraverso un elenco elaborati predisposto secondo quanto descritto al capitolo 4.1 delle *“Specifiche tecniche per la predisposizione e la trasmissione della documentazione in formato digitale per le procedure di VAS e VIA ai sensi del D.Lgs. 152/2006 e s.m.i.”*.

La metadocumentazione dei dati territoriali georiferiti sarà predisposta secondo le indicazioni della Direttiva INSPIRE 2007/2/CE e del Decreto Legislativo 27 gennaio 2010, n.32 *“Attuazione della direttiva 2007/2/CE, che istituisce un’infrastruttura per l’informazione territoriale nella comunità europea (INSPIRE)”*.

	PROGETTO DEFINITIVO POTENZIAMENTO DELLA LINEA FOLIGNO-TERONTOLA INTERVENTI DI SEMPLIFICAZIONE E VELOCIZZAZIONE SUI PRG DELLE STAZIONI DI ASSISI ED ELLERA						
	PROGETTO DI MONITORAGGIO AMBIENTALE Relazione Generale		COMMESSA IROB	LOTTO 00	FASE-ENTE D 22	DOCUMENTO RGMA0000001	REV. A

3.6 Strumenti per la condivisione dei dati di monitoraggio

Al fine di garantire una più efficace gestione dei dati di monitoraggio e una più rapida consultazione di tutte le informazioni disponibili in relazione alle specifiche opere, Italferr è fornita di una banca dati ambientale, denominata SIGMAP, che, attraverso un portale web GIS, consente la centralizzazione, l'archiviazione, l'analisi e il download sia dei dati territoriali geografici che di quelli cartografici, garantendo la consultazione di mappe tematiche relative in particolare alla Progettazione, al Monitoraggio Ambientale. Tale banca dati è consultabile e visionabile online attraverso un profilo utente, attivabile dagli stakeholder coinvolti nel progetto. All'avvio delle attività di monitoraggio saranno fornite le necessarie credenziali per l'accesso, dandone comunicato al Ministero della Transizione Ecologica (di seguito MiTE).

Infine, per garantire la condivisione delle informazioni, la documentazione relativa al monitoraggio ambientale (PMA, rapporti tecnici, dati di monitoraggio, dati territoriali) sarà predisposta e trasmessa al MiTE secondo le *“Specifiche tecniche per la predisposizione e la trasmissione della documentazione in formato digitale per le procedure di VAS e VIA ai sensi del D.Lgs. 152/2006 e s.m.i.”*.

	PROGETTO DEFINITIVO POTENZIAMENTO DELLA LINEA FOLIGNO-TERONTOLA INTERVENTI DI SEMPLIFICAZIONE E VELOCIZZAZIONE SUI PRG DELLE STAZIONI DI ASSISI ED ELLERA					
	PROGETTO DI MONITORAGGIO AMBIENTALE Relazione Generale	COMMESSA IROB	LOTTO 00	FASE-ENTE D 22	DOCUMENTO RGMA0000001	REV. A

4. RELAZIONI SPECIFICHE DELLE SINGOLE COMPONENTI AMBIENTALI

4.1 Atmosfera

4.1.1 Obiettivi del monitoraggio

Le finalità del monitoraggio ambientale per la componente atmosfera sono:

- valutare l'effettivo contributo connesso alle attività di cantiere in termini di emissione sullo stato di qualità dell'aria complessivo;
- fornire ulteriori informazioni evidenziando eventuali variazioni intervenute rispetto alle valutazioni effettuate in fase di progettazione, con la finalità di procedere per iterazioni successive in corso d'opera ad un aggiornamento della valutazione delle emissioni prodotte in fase di cantiere;
- verificare l'efficacia degli interventi di mitigazione e delle procedure operative per il contenimento degli impatti connessi alle potenziali emissioni prodotte nella fase di cantierizzazione dell'opera;
- fornire dati per l'eventuale taratura e/o adeguamento dei modelli previsionali utilizzati negli studi di impatto ambientale.

I parametri rilevati durante il monitoraggio, opportunamente acquisiti ed elaborati, permetteranno nella fase di cantiere una corretta e tempestiva gestione della componente ambientale in oggetto.

In fase di corso d'opera, si valuterà l'opportunità di eseguire o meno le misure di atmosfera in assenza di attività di cantiere significative svolte nelle immediate vicinanze.


Ancorché le risultanze degli studi modellistici, condotti con riferimento alle aree di cantiere previste dal progetto, nonché sviluppati su una serie di ipotesi cautelative, abbiano evidenziato che i valori attesi per PM₁₀ ed NO₂ siano ampiamente al di sotto dei limiti normativi rispetto ai periodi di mediazione relativi ad entrambi i parametri inquinanti, in ogni caso si sono previste le attività di monitoraggio nel seguito descritte, al preciso fine di verificare la rispondenza di tali risultanze nel corso dello svolgimento delle attività di cantiere.

4.1.2 Normativa di riferimento

Normativa nazionale

I principali riferimenti sono rappresentati da:

- D.P.C.M. 28/3/1983 - Limiti massimi di accettabilità delle concentrazioni e di esposizione relativi ad

	PROGETTO DEFINITIVO POTENZIAMENTO DELLA LINEA FOLIGNO-TERONTOLA INTERVENTI DI SEMPLIFICAZIONE E VELOCIZZAZIONE SUI PRG DELLE STAZIONI DI ASSISI ED ELLERA					
	PROGETTO DI MONITORAGGIO AMBIENTALE Relazione Generale					
COMMESSA	LOTTO	FASE-ENTE	DOCUMENTO	REV.	FOGLIO	
IROB	00	D 22	RGMA0000001	A	16 di 78	

inquinanti dell'aria nell'ambiente esterno;

- D.P.R. 203/88 (relativamente agli impianti preesistenti) ed altri decreti attuativi - Attuazione Direttive n. 80/779, 82/884, 84/360, 85/203 concernenti norme in materia di qualità dell'aria relativamente a specifici agenti inquinanti e di inquinamento prodotto dagli impianti industriali ai sensi dell'art. 15 della Legge 16/4/87 n. 183;
- D.M. 20/5/1991 - Criteri per l'elaborazione dei piani regionali per il risanamento e la tutela della qualità dell'aria;
- D.M. 15/4/1994 - Norme tecniche in materia di livelli e di stati di attenzione e di allarme per gli inquinanti atmosferici nelle aree urbane, ai sensi degli artt. 3 e 4 del D.P.R. 24 maggio 1988, n. 203 e dell'art. 9 del D.M. 20 maggio 1991;
- D.M. 25/11/1994 - Aggiornamento delle norme tecniche in materia di limiti di concentrazione e di livelli di attenzione e di allarme per gli inquinanti atmosferici nelle aree urbane e disposizioni per la misura di alcuni inquinanti di cui al decreto ministeriale 15 aprile 1994;
- D.M. 16/5/1996 - Attivazione di un sistema di sorveglianza di inquinamento da ozono;
- D.Lgs. 4/8/99 n. 351 - Attuazione della direttiva 96/62 in materia di valutazione e gestione della qualità dell'aria;
- D.M. 1/10/2002 n.261 - Regolamento recante le direttive tecniche per la valutazione preliminare della qualità dell'aria ambiente, i criteri per l'elaborazione dei piani e dei programmi di cui agli articoli 8 e 9 del decreto legislativo 4 agosto 1999, n. 351;
- D. Lgs. 21/05/2004 n.183: Attuazione della direttiva 2002/03/CE relativa all'ozono nell'aria;
- D. Lgs. 3/8/2007 n.152 - Attuazione della direttiva 2004/107/CE concernente l'arsenico, il cadmio, il mercurio, il nichel e gli idrocarburi policiclici aromatici nell'aria ambiente;
- D. Lgs. 13/8/2010 n.155, Attuazione della direttiva 2008/50/CE relativa alla qualità dell'aria ambiente e per un'aria più pulita in Europa;
- D. Lgs. 250/2012, Modifiche ed integrazioni al decreto legislativo 13 agosto 2010, n. 155, recante attuazione della direttiva 2008/50/CE relativa alla qualità dell'aria ambiente e per un'aria più pulita in Europa.

Normativa regionale

I principali riferimenti sono rappresentati da:

- D.G.R. n. 488 del 16/05/2011, Zonizzazione e classificazione del territorio regionale e progetto di

	PROGETTO DEFINITIVO POTENZIAMENTO DELLA LINEA FOLIGNO-TERONTOLA INTERVENTI DI SEMPLIFICAZIONE E VELOCIZZAZIONE SUI PRG DELLE STAZIONI DI ASSISI ED ELLERA					
	PROGETTO DI MONITORAGGIO AMBIENTALE Relazione Generale					
COMMESSA	LOTTO	FASE-ENTE	DOCUMENTO	REV.	FOGLIO	
IROB	00	D 22	RGMA0000001	A	17 di 78	

modifica della rete regionale di monitoraggio della qualità dell'aria.

- D.G.R. n. 151 del 15/02/2016, Rete regionale di monitoraggio della qualità dell'aria – Programma di valutazione.
- Deliberazione dell'assemblea legislativa n. 296 del 17 dicembre 2013, Piano Regionale per la Qualità dell'Aria.

Norme tecniche

- UNI EN 12341:2014 - Aria ambiente - Metodo gravimetrico di riferimento per la determinazione della concentrazione in massa di particolato sospeso PM10 o PM2,5.

Come anticipato in premessa, il progetto di monitoraggio della componente atmosfera, descritto di seguito, è stato redatto in conformità delle "Linee guida per la predisposizione del Progetto di Monitoraggio Ambientale (PMA) delle opere soggette a procedure di VIA (D. Lgs. 152/2006 e s.m.i., D. Lgs. 163/2006 e s.m.i.) – Indirizzi metodologici specifici per componente/fattore ambientale: Atmosfera REV. 1 del 16 giugno 2014".


Inoltre il progetto di monitoraggio della componente atmosfera descritto in questo elaborato è stato definito sulla base del documento "Linee Guida per il monitoraggio dell'atmosfera nei cantieri di grandi opere" prodotto da Italferr a Giugno 2012.

4.1.3 Criteri di individuazione delle aree da monitorare

La scelta della localizzazione delle aree di indagine e, nell'ambito di queste, dei punti (stazioni) di monitoraggio, è effettuata sulla base delle analisi e delle valutazioni degli impatti sulla qualità dell'aria contenute nello SPA e/o nel Progetto Ambientale della Cantierizzazione.

Di seguito si elencano i principali criteri per la localizzazione dei punti di monitoraggio nelle diverse fasi (AO, CO, PO), così come riportati nelle Linee Guida ministeriali:

- presenza di ricettori sensibili in relazione alla protezione della salute, della vegetazione e degli ecosistemi, dei beni archeologici e monumentali e dei materiali;
- punti di massima rappresentatività territoriale delle aree potenzialmente interferite e/o dei punti di massima di ricaduta degli inquinanti (CO e PO) in base alle analisi e alle valutazioni condotte mediante modelli e stime nell'ambito dello SPA;
- caratteristiche microclimatiche dell'area di indagine (con particolare riferimento all'anemologia);
- presenza di altre stazioni di monitoraggio afferenti a reti di monitoraggio pubbliche/private che permettano un'efficace correlazione dei dati;

	PROGETTO DEFINITIVO POTENZIAMENTO DELLA LINEA FOLIGNO-TERONTOLA INTERVENTI DI SEMPLIFICAZIONE E VELOCIZZAZIONE SUI PRG DELLE STAZIONI DI ASSISI ED ELLERA						
	PROGETTO DI MONITORAGGIO AMBIENTALE Relazione Generale		COMMESSA IROB	LOTTO 00	FASE-ENTE D 22	DOCUMENTO RGMA0000001	REV. A

- morfologia dell'area di indagine;
- aspetti logistici e fattibilità a macroscala e microscala;
- tipologia di inquinanti e relative caratteristiche fisico-chimiche;
- possibilità di individuare e discriminare eventuali altre fonti emissive, non imputabili all'opera, che possano generare interferenze con il monitoraggio;
- caratteristiche geometriche (in base alla tipologia - puntuale, lineare, areale, volumetrica) ed emissive (profilo temporale) della/e sorgente/i (per il monitoraggio CO).

L'ubicazione dei punti di monitoraggio è stata effettuata valutando sia il posizionamento dei ricettori, sia la severità dei potenziali impatti (legata alla tipologia delle lavorazioni e alla sensibilità del territorio) e della durata delle attività connesse alla realizzazione dell'opera.

Il monitoraggio verrà effettuato in alcuni punti significativi denominati "stazioni di monitoraggio".

Per "stazione" si intende una zona definita in cui si ritiene necessario prevedere la determinazione del potenziale contributo della cantierizzazione in termini di inquinanti atmosferici. In particolare, nel nostro caso si definiscono due tipologie di sezione di monitoraggio:

- monitoraggio delle aree di cantiere presenti per tutta la durata dei lavori.
- monitoraggio del traffico veicolare di cantiere

Per ciascuna sezione di monitoraggio, sempre secondo le finalità definite sopra, si prevede l'ubicazione di almeno due punti di monitoraggio, in particolare:

- un punto di monitoraggio in un'area interessata da emissioni atmosferiche prodotte dall'attività di cantiere (Influenzata);
- un secondo punto di monitoraggio in una postazione di misura assolutamente equivalente alla prima in termini di condizioni ambientali al contorno, ma non influenzato dal cantiere e, ovviamente, non influenzato da altri cantieri o punti di immissione singolare (Non Influenzata).

Nel caso in esame, in funzione dell'ampiezza delle aree interessate, del numero di ricettori presenti, della severità dei potenziali effetti e della durata delle attività connesse alla realizzazione dell'opera, la rete di monitoraggio sarà composta dalle seguenti sezioni di monitoraggio:

- 4 punti influenzati dalle attività di cantiere (ATC)
- 2 punti di monitoraggio non influenzati dalle attività di cantiere (ATNI)

Il numero complessivo dei punti di monitoraggio previsti è pari a 6.

	PROGETTO DEFINITIVO POTENZIAMENTO DELLA LINEA FOLIGNO-TERONTOLA INTERVENTI DI SEMPLIFICAZIONE E VELOCIZZAZIONE SUI PRG DELLE STAZIONI DI ASSISI ED ELLERA						
	PROGETTO DI MONITORAGGIO AMBIENTALE Relazione Generale		COMMESSA IROB	LOTTO 00	FASE-ENTE D 22	DOCUMENTO RGMA0000001	REV. A

Tutti i punti saranno monitorati sia in fase ante operam che in corso d'opera. In virtù della natura dell'opera, non si prevedono elementi di impatto per la componente atmosfera durante l'esercizio dell'opera, quindi non si prevede di eseguire monitoraggi in fase post operam, per detta componente.

La localizzazione delle sezioni di monitoraggio con indicazione dei possibili punti di monitoraggio viene riportata in allegato al presente documento.

L'ubicazione dei punti di monitoraggio che costituiranno ciascuna stazione è determinata in riferimento ai risultati delle analisi ambientali di progetto e potrà essere modificata durante la fase di corso d'opera, sempre con la finalità di evidenziare nella sezione il contributo delle emissioni di cantiere.

In particolare, l'ubicazione esatta dei punti da monitorare dovrà essere confermata a seguito della verifica dell'effettiva cantierizzazione che sarà effettuata in sede di approfondimento del progetto esecutivo.

4.1.4 Parametri oggetto del monitoraggio

Sulla base del documento "Linee Guida per il monitoraggio dell'atmosfera nei cantieri di grandi opere" prodotto da Italferr a Giugno 2012, i parametri della qualità dell'aria di cui si prevede il monitoraggio sono di due tipi: il primo tipo si riferisce ad inquinanti convenzionali, ovvero quelli inclusi nella legislazione vigente per i quali sono stati stabiliti limiti normativi, mentre il secondo tipo riguarda una serie di parametri ed analisi non convenzionali che non sono previsti dalla vigente legislazione sulla qualità dell'aria ma che sono necessari per definire il potenziale contributo di inquinanti verosimilmente prodotti durante le fasi di cantierizzazione dell'opera.

Nota la finalità del monitoraggio per detta componente i parametri oggetto di indagine sono:

- Parametri convenzionali
 - particolato avente diametro aerodinamico inferiore a 10 µm (PM₁₀);
 - particolato avente diametro aerodinamico inferiore a 2.5 µm (PM_{2.5}).
- Parametri non convenzionali
 - misura ed interpretazione quali-quantitativa dei dati relativi al particolato sedimentabile (deposizioni);
 - analisi della composizione chimica del particolato sedimentabile (deposizioni) relativamente agli elementi terrigeni;

	PROGETTO DEFINITIVO POTENZIAMENTO DELLA LINEA FOLIGNO-TERONTOLA INTERVENTI DI SEMPLIFICAZIONE E VELOCIZZAZIONE SUI PRG DELLE STAZIONI DI ASSISI ED ELLERA						
	PROGETTO DI MONITORAGGIO AMBIENTALE Relazione Generale		COMMESSA IROB	LOTTO 00	FASE-ENTE D 22	DOCUMENTO RGMA0000001	REV. A

- misura simultanea della distribuzione granulometrica del particolato ad alta risoluzione temporale mediante contatori ottici (contaparticelle) e delle polveri con metodo gravimetrico (PM10 e PM2.5).

Sarà inoltre prevista la misura dei parametri meteorologici necessari a valutare i fenomeni di diffusione e di trasporto a distanza dell'inquinamento atmosferico, e ad avere una base sito specifica dei parametri meteo da utilizzare nelle simulazioni atmosferiche:

- velocità del vento
- direzione del vento
- umidità relativa
- temperatura
- precipitazioni atmosferiche
- pressione barometrica
- radiazione solare


4.1.5 Metodiche e strumentazione di monitoraggio

Metodologia di acquisizione parametri convenzionali

Per l'acquisizione dei dati di monitoraggio atmosferico è necessario utilizzare stazioni di misura conformi, ai sensi dell'art.1 comma 4 lettera g) del D. Lgs. 155/10 e s.m.i., per quanto riguarda:

- i requisiti richiesti per la strumentazione;
- l'utilizzo di metodiche riconosciute o equivalenti a quelle previste da normative;
- l'utilizzo di strumentazione che permetta un'acquisizione e restituzione dei dati utile ad intervenire tempestivamente in caso di anomalie.

In particolare, per il campionamento e le analisi dei parametri sopra indicati vanno utilizzate strumentazione e metodiche previste dalla normativa vigente in materia (D. Lgs. 155/2010 e s.m.i.) e le principali norme tecniche (ad esempio, la norma UNI EN 12341:2014 per le polveri sottili). In questo modo è possibile ottenere dei dati validati e confrontabili con quelli delle centraline per la determinazione della qualità dell'aria degli Enti territorialmente competenti (ai sensi dell'art. 1 del D. Lgs. 155/10 e s.m.i.), avere delle indicazioni sull'andamento della qualità dell'aria nei territori in cui insistono le lavorazioni e valutare l'eventuale contributo delle attività di realizzazione dell'opera ferroviaria.

	PROGETTO DEFINITIVO POTENZIAMENTO DELLA LINEA FOLIGNO-TERONTOLA INTERVENTI DI SEMPLIFICAZIONE E VELOCIZZAZIONE SUI PRG DELLE STAZIONI DI ASSISI ED ELLERA					
	PROGETTO DI MONITORAGGIO AMBIENTALE Relazione Generale	COMMESSA IROB	LOTTO 00	FASE-ENTE D 22	DOCUMENTO RGMA0000001	REV. A

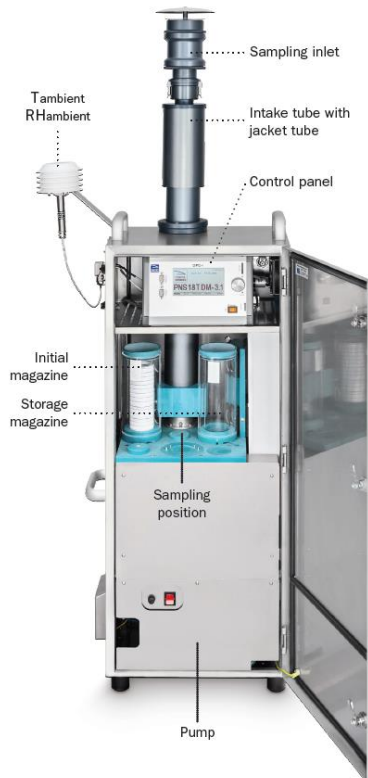


Figura 4-1 Campionatore sequenziale automatico

L'analisi gravimetrica su base giornaliera (24 ore) viene effettuata con campionatori (vedi ad esempio Figura 4-1) automatici o semiautomatici che impiegano linee di campionamento (teste di taglio comprese) e sistemi di misura dei parametri di campionamento "conformi" alla normativa (D.Lgs. 155/2010 e s.m.i.). A tale fine, possono essere utilizzati sistemi che consentono la misura diretta basata su principi di tipo fisico (ad es. assorbimento di raggi beta) coerenti con la legislazione attualmente in vigore (con certificazione di equivalenza) o strumenti che prevedono il campionamento su membrane filtranti da sottoporre a misura gravimetrica secondo i dettami della norma UNI EN 12341:2014. La corretta esecuzione delle procedure ivi descritte è garantita dalla Certificazione del Laboratorio e dal Sistema di Gestione della Qualità dell'Azienda che le svolge, ai sensi della norma UNI CEI EN ISO/IEC 17025:2018 (Requisiti generali per la competenza dei laboratori di prova e taratura).

Le membrane filtranti (dette anche "filtri") possono essere composte di vari materiali (vetro, quarzo, PTFE, ecc.) ma sempre con caratteristiche conformi alla norma UNI EN 12341:2014 e sono preparate in laboratorio secondo quanto previsto dalla medesima norma mediante l'utilizzo di pinzette smussate al fine di evitare contaminazione e/o danni. Di seguito si riportano le procedure di preparazione dei filtri:

- controllo dei filtri per rilevare imperfezioni o possibile contaminazione dovuta al trasporto;

	PROGETTO DEFINITIVO POTENZIAMENTO DELLA LINEA FOLIGNO-TERONTOLA INTERVENTI DI SEMPLIFICAZIONE E VELOCIZZAZIONE SUI PRG DELLE STAZIONI DI ASSISI ED ELLERA					
	PROGETTO DI MONITORAGGIO AMBIENTALE Relazione Generale					
COMMESSA	LOTTO	FASE-ENTE	DOCUMENTO	REV.	FOGLIO	
IROB	00	D 22	RGMA0000001	A	22 di 78	

- condizionamento dei filtri per 48 ore su speciali piatti forati, protetti dal materiale particellare presente nell'aria all'interno di una camera di pesata con aria condizionata ed esposti a condizioni di termoigrometriche di $20\pm 1^{\circ}\text{C}$ e umidità relativa di $50\pm 5\%$ costanti;
- pesata dei filtri usando una bilancia con risoluzione di almeno $10\ \mu\text{g}$;
- conservazione dei filtri in cassette etichettate e sigillate;
- redazione di un rapporto di laboratorio dove è indicato il peso del filtro.

Tali filtri "bianchi" sono successivamente caricati nei campionatori automatici per effettuare il monitoraggio e al termine della campagna sono inviati al laboratorio per essere nuovamente sottoposti alla procedura illustrata sopra e determinarne il peso a seguito del campionamento.

La differenza in peso pre- e post- campionamento, congiuntamente al valore del volume campionato (restituito dal campionatore automatico) permette di determinare delle concentrazioni PM_{10} e $\text{PM}_{2.5}$. In Figura 4-2 è riportata una fotografia di esempio di un filtro bianco e un filtro campionato a confronto.

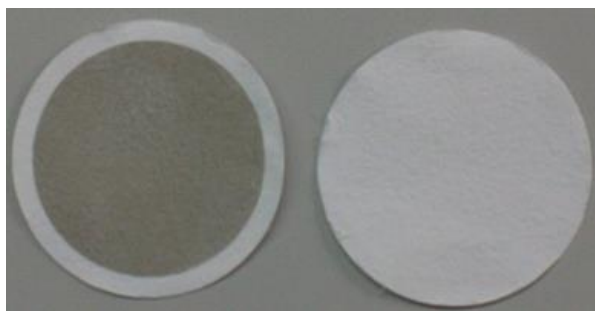


Figura 4-2 - Filtro campionato (sinistra) – Filtro bianco (destra)

Metodologia di acquisizione parametri non convenzionali

Deposizione e microscopia

Per l'analisi del particolato sedimentabile è previsto l'utilizzo di un campionatore e della microscopia ottica.

Nella fase di campionamento viene impiegata un'apparecchiatura Wet-Dry (deposimetro, vedi ad esempio Figura 4-3) in modalità "Dry-Only", al fine di raccogliere il materiale sedimentabile in assenza di precipitazioni.

Tale materiale viene successivamente valutato per microscopia ottica automatica dopo essere stato raccolto su adeguato vetrino di osservazione. La Figura 4-4 riportata di seguito si riferisce ad un campione di particolato atmosferico sedimentato.



Figura 4-3 Campionatore Wet-Dry

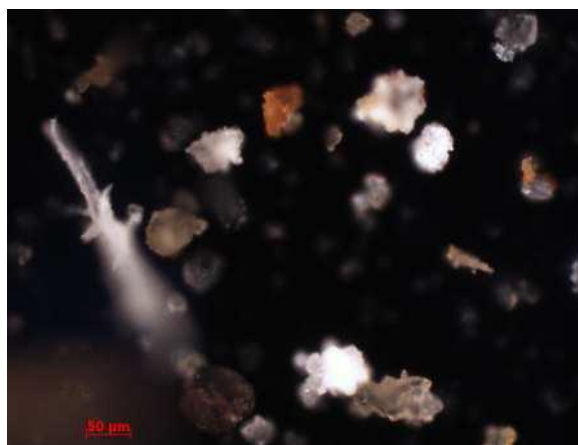


Figura 4-4 Campione di particolato atmosferico al microscopio

Questa tecnica combinata prevede il campionamento su periodi prolungati (tipicamente 7 - 10 gg) del particolato atmosferico sedimentabile, ossia la frazione più pesante del particolato aerotrasportato. In questo modo vengono acquisiti i dati di deposizione di massa ($\text{mg}/\text{m}^2 \cdot \text{giorno}$) delle polveri e, attraverso l'utilizzo di vetrini e microscopio ottico, viene effettuata l'osservazione qualitativa della natura e della distribuzione in termini di colore, aspetto e dimensione delle polveri. Tale osservazione si riferisce, in pratica, a particelle sedimentate di dimensioni superiori a $3 \mu\text{m}$ circa.

L'analisi automatica dell'immagine permette di acquisire informazioni relative alla distribuzione granulometrica delle polveri e alla loro classificazione/suddivisione in classi di "colore". Tali informazioni vengono tipicamente riportate in tabelle (vedi Tabella 4-1 di esempio) ove sono mostrate 8 classi granulometriche da 1 a $200 \mu\text{m}$ di diametro e tre classi di colore (nero, bianco, marrone).

		Class 1	Class 2	Class 3	Class 4	Class 5	Class 6	Class 7	Class 8
		1 10	10 20	20 30	30 40	40 50	50 100	100 200	>200
WHITELEMENTS	site 7	4152	634	276	144	95	141	27	4
	site 10	3058	483	212	118	72	141	32	4
	site 4	2500	417	207	87	54	47	7	2
	site 9	246	45	30	7	9	3	2	1
BLACK ELEMENTS	site 7	8696	1140	306	90	37	33	3	1
	site 10	6852	1623	665	276	124	92	5	0
	site 4	10576	3468	1674	611	229	134	8	0
	site 9	2222	436	169	97	38	55	11	2
BROWN ELEMENTS	site 7	9403	717	241	104	53	90	19	1
	site 10	5831	537	195	114	54	86	6	2
	site 4	2412	176	70	34	12	18	1	0
	site 9	1928	37	7	3	4	5	2	1

Tabella 4-1 Esempio di tabella per analisi dimensionale e di colore


L'analisi del colore delle deposizioni atmosferiche avviene tramite il confronto con la tavola dei colori del sistema R.A.L. e la conseguente suddivisione secondo le 3 sopracitate classi di colore, così caratterizzate:

- grigio/nero: associabile principalmente a particolato connesso a sorgenti di tipo antropico, quali emissioni derivanti dall'uso di combustibili fossili (autoveicoli, camini domestici e non), dall'usura di pneumatici, freni e manto stradale, da processi industriali, da termovalorizzazione di rifiuti, ecc.;
- bianco: associabile principalmente a un particolato connesso a sale marino, polvere domestica, materiale da erosione di rocce, ecc.;
- marrone: associabile principalmente a un particolato connesso a lavorazioni agricole con dispersione in atmosfera di terra (sabbia, limo, argilla tipicamente di colore giallastro-marrone), a piante (pollini e residui vegetali) e spore, a materiale di erosione di rocce, ecc.

Resta inteso che la colorazione delle polveri va contestualizzata nell'area di indagine prendendo in considerazione le caratteristiche del territorio monitorato e le attività ivi presenti.

Composizione chimica (elementi terrigeni)

Per determinare la concentrazione di elementi di origine terrigena (Silicio, Alluminio, Ferro, Calcio, Magnesio, Potassio, Titanio, Fosforo ed altri eventuali) viene effettuata un'analisi chimica del particolato con la tecnica XRF (X-Ray Fluorescence), che consente di individuare gli elementi chimici costitutivi di un campione grazie all'analisi della radiazione X (fluorescenza X caratteristica) emessa dallo stesso in

	PROGETTO DEFINITIVO POTENZIAMENTO DELLA LINEA FOLIGNO-TERONTOLA INTERVENTI DI SEMPLIFICAZIONE E VELOCIZZAZIONE SUI PRG DELLE STAZIONI DI ASSISI ED ELLERA						
	PROGETTO DI MONITORAGGIO AMBIENTALE Relazione Generale		COMMESSA IROB	LOTTO 00	FASE-ENTE D 22	DOCUMENTO RGMA0000001	REV. A

seguito ad eccitazione atomica con opportuna energia. L'analisi è non distruttiva, non richiede alcun tipo di preparazione del campione, può operare in aria e non altera il materiale analizzato.

Nel caso in esame può essere effettuata un'analisi XRF a dispersione di energia (acronimo ED-XRF) con un opportuno spettrometro o, in alternativa, può essere utilizzato un microscopio elettronico a scansione (SEM), nel qual caso l'analisi viene definita SEM-EDX (Energy Dispersive X-ray Analysis). Tali metodiche permettono un'analisi simultanea di molti elementi anche su piccolissime parti di campione, quali quelle derivanti dal campionamento del particolato sedimentabile (deposizioni) su opportuni supporti.

L'analisi qualitativa prevede l'identificazione delle righe X caratteristiche di emissione di ogni elemento chimico (disponibili nella bibliografia scientifica di settore), mentre l'analisi quantitativa richiede di correlare i dati di intensità delle diverse righe X emesse con le analoghe emissioni di campioni standard contenenti quantità conosciute dell'elemento da stimare.

In questo modo viene eseguita la determinazione dei principali elementi terrigeni e l'analisi di detti elementi sotto forma di ossidi per la valutazione della percentuale in massa delle polveri terrigene rispetto alla massa complessiva di particolato. Se necessario questo tipo di analisi può essere svolta anche sulle frazioni PM₁₀ e PM_{2.5} del particolato raccolto tramite campionatori gravimetrici.

Distribuzione granulometrica

L'analisi della distribuzione granulometrica delle polveri compatibilmente alle variazioni dei parametri meteo ed emissivi viene effettuata con contatori ottici (contaparticelle, vedi

Figura 4-5) ad alta risoluzione temporale (tipicamente 1 dato al secondo) che coprono l'intervallo sotteso dalle PM₁₀ e PM_{2.5}.



Figura 4-5 – Contaparticelle

	PROGETTO DEFINITIVO POTENZIAMENTO DELLA LINEA FOLIGNO-TERONTOLA INTERVENTI DI SEMPLIFICAZIONE E VELOCIZZAZIONE SUI PRG DELLE STAZIONI DI ASSISI ED ELLERA							
	PROGETTO DI MONITORAGGIO AMBIENTALE Relazione Generale			COMMESSA IROB	LOTTO 00	FASE-ENTE D 22	DOCUMENTO RGMA0000001	REV. A

Al fine di determinare il rapporto tra particelle fini e grossolane e verificare la loro evoluzione nel tempo, i contaparticelle sfruttano metodi ottici di diffusione/scattering della luce, dove un fascio laser emesso da un diodo (fonte di luce) investe un flusso d'aria di portata nota contenente le particelle in sospensione, mentre al contempo un sensore ottico misura la luce diffusa per restituire il diametro ottico delle particelle e non il diametro aerodinamico equivalente (utilizzato dai campionatori gravimetrici quale metodo di selezione dimensionale). Tali contatori sono generalmente in grado di misurare particelle aventi un diametro minimo di 0.3 μm e un diametro massimo di 10 μm . Alcuni di questi strumenti sono in grado di calcolare la concentrazione di massa equivalente per le frazioni PM_{10} e $\text{PM}_{2.5}$ utilizzando apposite curve di calibrazione. Tali misure consentono di verificare il rapporto tra particelle fini e grossolane in integrazione alle analisi gravimetriche e chimiche.

4.1.6 Articolazione temporale delle attività di monitoraggio

Il monitoraggio della componente atmosfera viene svolto nelle fasi di:

- Ante operam: in assenza di attività di cantiere;
- Corso d'opera: durante la realizzazione delle attività di cantiere.

Di seguito si riporta il dettaglio delle attività di monitoraggio previste, delle misure e le relative frequenze riferite alle diverse metodiche di rilievo selezionate.

Monitoraggio ante-operam:

Le attività previste per lo svolgimento del monitoraggio nella fase di AO sono così definite:

- analisi bibliografica e conoscitiva;
- sopralluogo ed identificazione dei punti di monitoraggio;
- espletamento di tutte le attività relative al reperimento in situ delle connessioni alle reti necessarie alla strumentazione e all'ottenimento dei permessi necessari;
- esecuzione delle campagne di rilievo;
- analisi ed elaborazione dei risultati;
- restituzione dei risultati secondo quanto indicato nelle schede di rilevamento;
- produzione del rapporto descrittivo e inserimento dei dati nel sistema informativo.

Si prevede di effettuare le misure della fase ante operam entro la fase di prima cantierizzazione e comunque non oltre l'effettivo inizio delle lavorazioni nei cantieri.

	PROGETTO DEFINITIVO POTENZIAMENTO DELLA LINEA FOLIGNO-TERONTOLA INTERVENTI DI SEMPLIFICAZIONE E VELOCIZZAZIONE SUI PRG DELLE STAZIONI DI ASSISI ED ELLERA						
	PROGETTO DI MONITORAGGIO AMBIENTALE Relazione Generale		COMMESSA IROB	LOTTO 00	FASE-ENTE D 22	DOCUMENTO RGMA0000001	REV. A

Monitoraggio corso d'opera:

Le attività di monitoraggio dovranno essere precedute da un'analisi dell'effettiva cantierizzazione che sarà eseguita in fase di progetto esecutivo.

Italferr provvederà a confermare o eventualmente modificare le ubicazioni delle sezioni di monitoraggio e a comunicarle agli Enti competenti.

Le attività previste per lo svolgimento del monitoraggio nella fase di CO sono da eseguirsi per ogni anno di durata dei lavori e sono così definite:

- verifica della tempistica di campionamento in funzione delle fasi di costruzione dell'opera e delle relative attività di lavorazione;
- sopralluogo e riconoscimento dei punti di monitoraggio;
- espletamento di tutte le attività relative al reperimento in situ delle connessioni alle reti necessarie alla strumentazione e all'ottenimento dei permessi necessari con particolare riferimento all'installazione delle centraline per il monitoraggio in continuo;
- esecuzione delle campagne di rilievo secondo quanto descritto nelle specifiche tecniche;
- restituzione dei risultati nelle schede di rilievo;
- valutazione dei risultati;

Le misure saranno condotte in corrispondenza dei punti localizzati nell'allegato al presente documento con le metodiche di riferimento indicate al par. 4.1.5 con durata e frequenza come di seguito riportato:

Fase ante operam

- durata: 6 mesi;
- frequenza: due volte nell'anno precedente l'inizio lavori per postazione.

Fase corso d'opera

- durata: per tutta la durata dei lavori;
- frequenza: quattro volte l'anno per tutta la durata dei lavori.

Le campagne di misura in ciascun punto di monitoraggio avranno durata di 15 giorni; la tabella che segue riporta il numero di campagne di monitoraggio previste per ogni fase.

	PROGETTO DEFINITIVO POTENZIAMENTO DELLA LINEA FOLIGNO-TERONTOLA INTERVENTI DI SEMPLIFICAZIONE E VELOCIZZAZIONE SUI PRG DELLE STAZIONI DI ASSISI ED ELLERA					
	PROGETTO DI MONITORAGGIO AMBIENTALE Relazione Generale					
COMMESSA	LOTTO	FASE-ENTE	DOCUMENTO	REV.	FOGLIO	
IROB	00	D 22	RGMA0000001	A	28 di 78	

Tabella 4-2 Programmazione del monitoraggio per la componente atmosfera Stazione di Assisi

CODICE PUNTO	FREQUENZA	N° CAMPAGNE ANTE OPERAM (6 MESI)	N° CAMPAGNE CORSO D'OPERA (~2 ANNI)	LOCALIZZAZIONE
ATC 01	trimestrale	2	8	AS.01
ATC 02	trimestrale	2	8	AT.03
ATNI 01	trimestrale	2	8	Via Aldo Moro

Tabella 4-3 Programmazione del monitoraggio per la componente atmosfera Stazione di Ellera

CODICE PUNTO	FREQUENZA	N° CAMPAGNE ANTE OPERAM (6 MESI)	N° CAMPAGNE CORSO D'OPERA (~2,5 ANNI)	LOCALIZZAZIONE
ATC03	trimestrale	2	10	AT.01
ATC04	trimestrale	2	10	AT.03
ATNI 02	trimestrale	2	10	Via della Mina

Di seguito si localizzano i punti N.I. (punti “non influenzati” dalle attività di cantiere); nella successiva fase progettuale i punti individuati potranno subire variazioni a seguito di ulteriori affinamenti dei modelli previsionale da prevedersi una volta definito il layout di cantiere esecutivo e di accertamenti sul campo per la verifica della fattibilità logistica (allacci corrente, permessi in aree private, ecc.).



Figura 4-6 – ATNI01 – Assisi



Figura 4-7 – ATNI02 – Ellera

	PROGETTO DEFINITIVO POTENZIAMENTO DELLA LINEA FOLIGNO-TERONTOLA INTERVENTI DI SEMPLIFICAZIONE E VELOCIZZAZIONE SUI PRG DELLE STAZIONI DI ASSISI ED ELLERA					
	PROGETTO DI MONITORAGGIO AMBIENTALE Relazione Generale					
COMMESSA	LOTTO	FASE-ENTE	DOCUMENTO	REV.	FOGLIO	
IROB	00	D 22	RGMA0000001	A	30 di 78	

4.2 Acque superficiali

4.2.1 Obiettivi del monitoraggio

Il monitoraggio dell'ambiente idrico superficiale è finalizzato a valutare le eventuali variazioni delle caratteristiche dei corpi idrici dovute alla realizzazione dell'opera.

Il monitoraggio AO ha lo scopo di definire le condizioni esistenti e le caratteristiche dei corsi d'acqua in assenza di eventuali disturbi provocati dalle lavorazioni e dalle opere in progetto.

Il monitoraggio in Corso d'Opera (CO), ha lo scopo di controllare che l'esecuzione dei lavori per la realizzazione dell'opera non induca alterazioni dei caratteri idrologici e qualitativi del sistema delle acque superficiali. Inoltre, si pone l'obiettivo di controllare che l'esecuzione dei lavori non induca alterazioni qualitative e in termini di portata del sistema delle acque superficiali.

Nel caso in cui sia evidenziata una possibile correlazione tra il superamento e le lavorazioni di cantiere, il Direttore dei Lavori emette un Ordine di Servizio nei confronti dell'Appaltatore per verificare se tale circostanza sia generata dalle lavorazioni eseguite, dal mancato rispetto o dalla insufficienza delle mitigazioni ambientali. In caso di accertata responsabilità dell'Appaltatore, quest'ultimo provvede ad eliminare le cause di perturbazione dell'ambiente idrico per far rientrare i parametri di indagine nei limiti prestabiliti.

Il monitoraggio Post Operam (PO), ha lo scopo di evidenziare eventuali alterazioni subite dal corso d'acqua a seguito delle attività dei cantieri.

Inoltre, il monitoraggio AO, ha anche lo scopo di definire gli interventi possibili per ristabilire condizioni di disequilibrio che dovessero verificarsi in fase CO o PO, garantendo un quadro di base delle conoscenze delle caratteristiche dei corsi d'acqua tale da evitare soluzioni non compatibili con il particolare ambiente idrico.

A tal fine saranno eseguite misure in situ e saranno prelevati campioni d'acqua da analizzare in laboratorio sotto il profilo fisico-chimico-batterologico e sotto il profilo biologico.

Il complesso delle attività di monitoraggio nel seguito riportate è espressamente riferito a verificare che nel corso della realizzazione delle opere di attraversamento non venga alterata la qualità ambientale del Fosso Bugalaio, ubicato presso la Stazione di Ellera.

	PROGETTO DEFINITIVO POTENZIAMENTO DELLA LINEA FOLIGNO-TERONTOLA INTERVENTI DI SEMPLIFICAZIONE E VELOCIZZAZIONE SUI PRG DELLE STAZIONI DI ASSISI ED ELLERA						
	PROGETTO DI MONITORAGGIO AMBIENTALE Relazione Generale		COMMESSA IROB	LOTTO 00	FASE-ENTE D 22	DOCUMENTO RGMA0000001	REV. A

4.2.2 Normativa di riferimento

Per quanto riguarda le norme a cui far riferimento per l'esecuzione degli accertamenti in campo, nonché per quanto attiene i limiti imposti, il tipo di strumentazione da utilizzare e le grandezze da misurare, si citano i seguenti riferimenti:

Normativa Comunitaria

- Direttiva del Parlamento europeo e del Consiglio 12 agosto 2013, n. 2013/39/UE - Direttiva che modifica le direttive 2000/60/CE e 2008/105/CE per quanto riguarda le sostanze prioritarie nel settore della politica delle acque;
- Direttiva della Commissione delle Comunità europee 31 luglio 2009, n. 2009/90/Ce - Direttiva che stabilisce, conformemente alla direttiva 2000/60/CE del Parlamento europeo e del Consiglio, specifiche tecniche per l'analisi chimica e il monitoraggio dello stato delle acque;
- Direttiva del Parlamento europeo e del Consiglio 16 dicembre 2008, n. 2008/105/CE - Direttiva sugli standard di qualità ambientale nel settore della politica delle acque (modifica e abrogazione delle Dir. 82/176/CEE, 83/513/CEE, 84/156/CEE, 84/491/CEE e 86/280/CEE e modifica della Dir. 2000/60/CE);
- Direttiva del Parlamento europeo, 15 febbraio 2006, n. 2006/11/CE - Direttiva 2006/11/Ce del Parlamento europeo e del Consiglio del 15 febbraio 2006 concernente l'inquinamento provocato da certe sostanze pericolose scaricate nell'ambiente idrico della Comunità;
- Direttiva 2000/60/CE del 23 ottobre 2000 che istituisce un quadro per l'azione comunitaria in materia di acque;
- Direttiva 1991/271/CE del 21 maggio 1991 concernente il trattamento delle acque reflue urbane, ovvero la tipologia di trattamento che devono subire le acque reflue che confluiscono in reti fognarie prima dello scarico;
- Direttiva del Consiglio del 4 maggio 1976, n. 76/464/CEE - Direttiva concernente l'inquinamento provocato da certe sostanze pericolose scaricate nell'ambiente idrico della Comunità.

Normativa Nazionale

- Legge 28 dicembre 2015, n. 221 - Disposizioni in materia ambientale per promuovere misure di green economy e per il contenimento dell'uso eccessivo di risorse naturali;
- D.Lgs. 13 ottobre 2015, n. 172 - Attuazione della direttiva 2013/39/UE, che modifica le direttive 2000/60/CE per quanto riguarda le sostanze prioritarie nel settore della politica delle acque. Entrata in vigore del provvedimento: 11/11/2015;

- Legge 22 maggio 2015, n. 68 - Disposizioni in materia di delitti contro l'ambiente;
- Decreto del Ministero dell'Ambiente 27 novembre 2013, n. 156 - Regolamento recante i criteri tecnici per l'identificazione dei corpi idrici artificiali e fortemente modificati per le acque fluviali e lacustri, per la modifica delle norme tecniche del D.Lgs. 3 aprile 2006, n. 152, recante Norme in materia ambientale, predisposto ai sensi dell'articolo 75, comma 3, del medesimo decreto legislativo;
- D.Lgs. 10 dicembre 2010, n. 219 - Attuazione della direttiva 2008/105/Ce relativa a standard di qualità ambientale nel settore della politica delle acque, recante modifica e successiva abrogazione delle direttive 82/176/Cee, 83/513/Cee, 84/156/Cee, 84/491/Cee, 86/280/Cee, nonché modifica della direttiva 2000/60/Ce e recepimento della direttiva 2009/90/Ce che stabilisce, conformemente alla direttiva 2000/60/Ce, specifiche tecniche per l'analisi chimica e il monitoraggio dello stato delle acque;
- D.M. 8 novembre 2010, n. 260 - Regolamento recante i criteri tecnici per la classificazione dello stato dei corpi idrici superficiali, per la modifica delle norme tecniche del decreto legislativo 3 aprile 2006, n. 152, recante norme in materia ambientale, predisposto ai sensi dell'articolo 75, comma 3, del medesimo decreto legislativo;
- Legge 25 febbraio 2010, n. 36 - Disciplina sanzionatoria dello scarico di acque reflue;
- D.M. 14 aprile 2009, n. 56 - Regolamento recante "Criteri tecnici per il monitoraggio dei corpi idrici e l'identificazione delle condizioni di riferimento per la modifica delle norme tecniche del decreto legislativo 3 aprile 2006, n. 152, recante Norme in materia ambientale, predisposto ai sensi dell'articolo 75, comma 3, del decreto legislativo medesimo";
- Legge 27 febbraio 2009, n. 13 - Conversione in legge, con modificazioni, del decreto-legge 30 dicembre 2008, n. 208, recante misure straordinarie in materia di risorse idriche e di protezione dell'ambiente;
- D.L. 30 dicembre 2008, n. 208 e ss.mm.ii. - Misure straordinarie in materia di risorse idriche e di protezione dell'ambiente;
- D.M. 16 giugno 2008, n. 131 - Regolamento recante i criteri tecnici per la caratterizzazione dei corpi idrici (tipizzazione, individuazione dei corpi idrici, analisi delle pressioni) per la modifica delle norme tecniche del decreto legislativo 3 aprile 2006, n. 152, recante: "Norme in materia ambientale", predisposto ai sensi dell'articolo 75, comma 4, dello stesso decreto;
- D.Lgs. 16 gennaio 2008, n. 4 - Ulteriori disposizioni correttive ed integrative del D.Lgs 3 aprile 2006, n. 152, recante norme in materia ambientale;

- D.Lgs. 8 novembre 2006, n. 284 - Disposizioni correttive e integrative del decreto legislativo 3 aprile 2006, n. 152, recante norme in materia ambientale;
 - D.M. 2 maggio 2006 - Norme tecniche per il riutilizzo delle acque reflue, ai sensi dell'articolo 99, comma 1, del decreto legislativo 3 aprile 2006, n. 152;
 - D.Lgs. 3 aprile 2006, n. 152 e ss.mm.ii. - Norme in materia Ambientale (TU ambientale). In particolare, la Parte Terza del suddetto decreto, concernente: "Norme in materia di difesa del suolo e lotta alla desertificazione, di tutela delle acque dall'inquinamento e di gestione delle risorse idriche" e successivi Decreti legislativi correttivi (D.Lgs. n. 284 del 8 novembre 2006, D.Lgs. n. 4 del 16 gennaio 2008);
 - Direttiva del Ministero dell'Ambiente e della tutela del territorio e del mare 27 maggio 2004 - Disposizioni interpretative delle norme relative agli standard di qualità nell'ambiente acquatico per le sostanze pericolose;
 - D.M. 6 aprile 2004, n.174 - Regolamento concernente i materiali e gli oggetti che possono essere utilizzati negli impianti fissi di captazione, trattamento, adduzione e distribuzione delle acque destinate al consumo umano;
 - D.M. 12 giugno 2003, n. 185 – Regolamento recante norme tecniche per il riutilizzo delle acque reflue in attuazione dell'articolo 26, comma 2, del decreto legislativo 11 maggio 1999, n.152;
 - D. M. 18 settembre 2002 e s.m.i. - Modalità di informazione sullo stato di qualità delle acque, ai sensi dell'art. 3, comma 7, del decreto legislativo 11 maggio 1999, n. 52;
- D.Lgs. 2 febbraio 2001, n. 31 e ss.mm.ii. - Attuazione della direttiva 98/83/Ce - Qualità delle acque destinate al consumo umano.

4.2.3 Criteri di individuazione delle aree da monitorare

Come anticipato in premessa, il progetto di monitoraggio per la componente in esame è stato redatto in conformità agli "Indirizzi metodologici specifici per componente/fattore ambientale: Ambiente idrico REV. 1 del 17 giugno 2015".

In base ai dettami del documento, le aree oggetto di monitoraggio dovranno essere individuate in ragione della tipologia di opera e della sensibilità e/o vulnerabilità dell'area potenzialmente interferita; pertanto, l'individuazione dei punti dovrà essere strettamente connessa a:

- interferenze opera – ambiente idrico e alla valutazione dei relativi impatti;
- reti di monitoraggio (nazionale, regionale e locale) meteo idro-pluviometriche e quali – quantitative esistenti, in base alla normativa di settore.

Come precedentemente indicato le attività di monitoraggio sono riferite a verificare le condizioni di qualità del Fosso Bugalaio presso la Stazione di Ellera, mentre per la Stazione di Assisi non si prevedono attività di questo tipo in quanto non vengono interferiti corsi d'acqua.

Al fine di eseguire un'analisi a scala di sito e, quindi, strettamente calata sulle emergenze idriche da monitorare, i punti di monitoraggio sono stati individuati secondo il criterio idrologico Monte-Valle (M-V - Figura 4-1) rispetto ai corsi d'acqua interessati dalle attività di cantiere, così da poter valutare le variazioni di specifici parametri/indicatori derivanti da un'eventuale contaminazione connessa a dette attività (ad esempio a seguito di sversamenti accidentali di sostanze inquinanti). Tali punti di indagine rimangono fissi per tutte le fasi di monitoraggio, previa verifica che nel tratto ricompreso non vi siano derivazioni, scarichi o immissioni d'acqua.

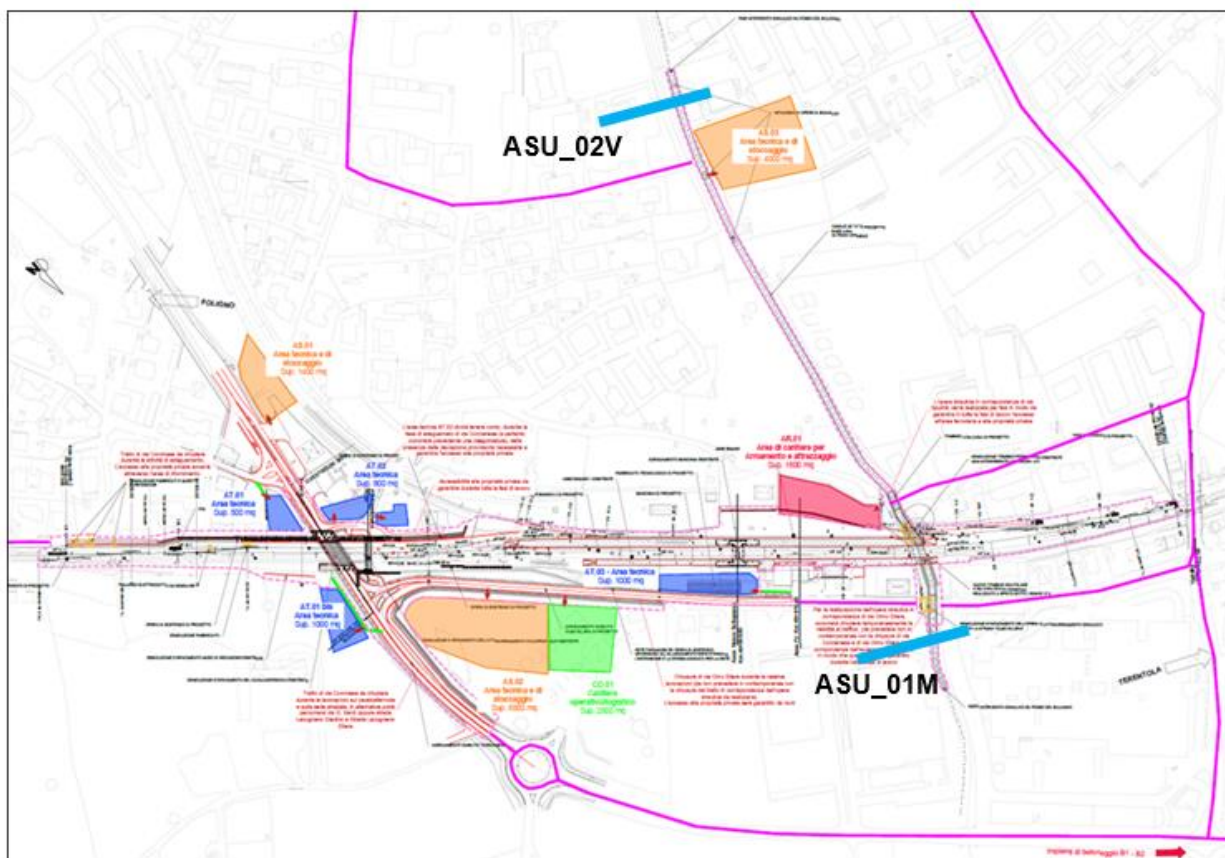


Figure 4.1 Localizzazione dei Punti di monitoraggio acque superficiali - Stazione di Ellera

Per quanto specificatamente riguarda le acque di ruscellamento delle aree di cantiere destinate allo stoccaggio temporaneo delle terre, si specifica che la loro gestione, qualora presenti, sarà

	PROGETTO DEFINITIVO POTENZIAMENTO DELLA LINEA FOLIGNO-TERONTOLA INTERVENTI DI SEMPLIFICAZIONE E VELOCIZZAZIONE SUI PRG DELLE STAZIONI DI ASSISI ED ELLERA					
	PROGETTO DI MONITORAGGIO AMBIENTALE Relazione Generale	COMMESSA IROB	LOTTO 00	FASE-ENTE D 22	DOCUMENTO RGMA0000001	REV. A

regolamentata nel momento in cui l'appaltatore chiederà le necessarie autorizzazioni per la raccolta, smaltimento e/o scarico presso le autorità competenti.

4.2.4 Parametri oggetto del monitoraggio

Secondo quanto indicato nelle citate linee guida ministeriali, la scelta degli indicatori deve essere fatta in funzione della tipologia del corpo idrico potenzialmente interferito, ponendo particolare attenzione alla valutazione dell'obiettivo di "non deterioramento" delle componenti ecosistemiche del corpo idrico, introdotto dalla Direttiva Quadro sulle Acque.

Dal momento che non si può escludere a priori che la realizzazione delle opere in progetto non comprometta il raggiungimento degli "obiettivi di qualità" e/o variazioni di "stato/classe di qualità" del corpo idrico, così come definiti dalla normativa di settore e contenuti negli strumenti settoriali di pianificazione/programmazione, verranno utilizzati gli indicatori/indici (con le relative metriche di valutazione) indicati dal D. Lgs. 152/2006 e s.m.i..

Le attività di monitoraggio prevedono controlli mirati all'accertamento dello stato quali-quantitativo delle risorse idriche superficiali. Tali controlli consistono in indagini del seguente tipo:

- Indagini quantitative: misure di portata;
- Indagini qualitative, a loro volta articolate in:
 - Parametri chimico-fisici
 - Parametri chimici e batteriologici
 - Parametri biologici e fisiografico-ambientali

Indagini quantitative

Il monitoraggio quantitativo è mirato alla contestualizzazione dei valori provenienti dalle analisi qualitative chimiche, fisiche e batteriologiche, pertanto verrà rilevato il seguente parametro:

- **Portata (in situ)**

È il parametro che quantifica l'entità dei deflussi, fornendo un dato che può essere messo in correlazione sia al quadro di riferimento idrologico del corso d'acqua, per identificare eventuali impatti dovuti alle lavorazioni limitrofe impattanti il regime idrologico, sia ai parametri chimico-fisici di qualità dell'acqua per valutare l'entità dei carichi di inquinanti che defluiscono nella sezione di controllo (dato essenziale per la stima di bilanci di inquinanti nella rete idrografica).

	PROGETTO DEFINITIVO POTENZIAMENTO DELLA LINEA FOLIGNO-TERONTOLA INTERVENTI DI SEMPLIFICAZIONE E VELOCIZZAZIONE SUI PRG DELLE STAZIONI DI ASSISI ED ELLERA					
	PROGETTO DI MONITORAGGIO AMBIENTALE Relazione Generale					
COMMESSA	LOTTO	FASE-ENTE	DOCUMENTO	REV.	FOGLIO	
IROB	00	D 22	RGMA0000001	A	36 di 78	

Indagini qualitative

- **Parametri chimico-fisici**

I parametri chimico-fisici potranno fornire un'indicazione generale sullo stato di qualità delle acque dei corsi d'acqua preliminare all'inizio dei lavori, ed in relazione alle problematiche di interferenza con le opere in costruzione. Verranno rilevati i seguenti parametri:

- Temperatura acqua
- Temperatura aria
- pH
- Conducibilità elettrica
- Ossigeno disciolto
- Solidi disciolti totali (TDS)
- Solidi sospesi totali (TSS)

Nelle acque superficiali il pH è caratterizzato da variazioni giornaliere e stagionali e può variare a seguito del rilascio/scarico di sostanze acide e/o basiche.

La conducibilità elettrica varia in funzione del contenuto di sali disciolti, quindi è strettamente correlata al grado di mineralizzazione e solubilità delle rocce a contatto con le acque, ma può variare in maniera importante in presenza di inquinanti.

La concentrazione di ossigeno disciolto dipende da diversi fattori naturali/parametri ambientali, quali: pressione atmosferica, temperatura, salinità, attività fotosintetica, condizioni cinetiche di deflusso. Brusche variazioni del contenuto di ossigeno disciolto possono essere correlate a scarichi civili, industriali e agricoli, infatti una carenza di ossigeno può indicare la presenza di sostanza organica o inorganica riducente. La solubilità dell'ossigeno varia sensibilmente in funzione della temperatura e della pressione barometrica, pertanto i risultati analitici devono essere riferiti al valore di saturazione caratteristico delle condizioni registrate al momento del prelievo. Anche la presenza di organismi fotosintetici (alghe, periphyton e macrofite acquatiche) influenza il valore di saturazione di ossigeno, comportando potenziali condizioni di ipersaturazione nelle ore diurne e di debito di ossigeno in quelle notturne.

I solidi sospesi totali sono indicativi, anche in associazione alla torbidità rilevata strumentalmente e alla misura del trasporto solido in sospensione, di potenziali alterazioni riconducibili ad attività dirette di cantiere o a interventi in grado di alterare il regime delle velocità di flusso in alveo e/o l'erosione del suolo/sponda (sistemazioni idrauliche, aree di cantiere, cava o discarica, dissesti, ecc.). Concentrazioni elevate di solidi in sospensione per tempi prolungati possono avere ripercussioni sulla quantità degli habitat per i macroinvertebrati e la fauna ittica.

- **Parametri chimici e microbiologici acqua**

Le analisi chimiche e microbiologiche daranno indicazione delle eventuali interferenze tra le lavorazioni in atto ed il chimismo e la carica batteriologica di "bianco" dei corsi d'acqua. Verranno analizzati parametri tipicamente legati alle attività di lavorazione e secondariamente all'esercizio dell'infrastruttura ferroviaria. Verranno rilevati i seguenti parametri:

- Calcio
- Sodio
- Potassio
- Magnesio
- Cloruri
- Cloro attivo
- Fluoruri
- Solfati
- Bicarbonati
- Nitrati
- Nitriti
- Ammonio
- Ferro
- Cromo VI
- Cromo totale
- Idrocarburi Btex

- Idrocarburi Totali
- Piombo
- Zinco
- Rame
- Nichel
- Cadmio

I cloruri sono sempre presenti nell'acqua in quanto possono avere origine minerale. Valori elevati possono essere collegati a scarichi civili, industriali e allo spandimento di fertilizzanti clorurati e all'impiego di sali antigelo sulle piattaforme stradali. Possono inoltre derivare da processi di depurazione dovuti ad attività di cantiere, dove viene utilizzato l'acido cloridrico (HCL) come correttore di pH, oppure derivano dal processo di potabilizzazione per aggiunta di ipoclorito di sodio NaClO, utilizzato per ossidare le sostanze presenti nell'acqua, liberando ossigeno.

Cromo, Nichel, Zinco sono metalli potenzialmente riferibili al traffico veicolare. Il Cadmio è indicativo della classe di qualità dei corsi d'acqua ed è correlabile alle possibilità di vita dei pesci. La presenza di alcuni metalli può essere inoltre correlata alle lavorazioni, in quanto presenti nel calcestruzzo (cromo) o tramite vernici, zincature e cromature. La presenza di oli e idrocarburi è riconducibile all'attività di macchine operatrici di cantiere, a sversamenti accidentali, al lavaggio di cisterne e automezzi e al traffico veicolare.

- **Parametri biologici e fisiografico-ambientali**

- STAR.ICMI
- Indice NISECI

Lo STAR-ICMI è un indice che viene calcolato attraverso la combinazione di sei metriche correlate alle caratteristiche di tolleranza, abbondanza/habitat e diversità/ricchezza riscontrabili nei siti fluviali. L'indice è costruito per valutare la qualità generale dei siti fluviali, e viene espresso in Rapporto di Qualità ecologica (RQE), dato dal rapporto del parametro biologico "osservato" ed il valore dello stesso parametro corrispondente ad un "bianco" per la tipologia di corpo idrico considerato.

L'indice NISECI (Nuovo Indice dello Stato Ecologico delle Comunità Ittiche) utilizza come principali criteri per la valutazione dello stato ecologico di un determinato corso d'acqua la naturalità della comunità ittica (intesa come completezza della composizione in specie indigene attese in relazione al quadro zoogeografico ed ecologico), e la condizione biologica delle popolazioni presenti (quantificata positivamente per le specie indigene attese e negativamente per le aliene), in termini di abbondanza e struttura di popolazione tali da garantire la capacità di autoriprodursi ed avere normali dinamiche ecologico-evolutive. Tale metodo di valutazione della fauna ittica per la classificazione dei corpi idrici fluviali, oltre alle metriche definite dalla WFD (composizione, abbondanza e struttura di età), prende in considerazione anche la presenza di specie endemiche e quella di specie aliene e di ibridi.

Per il monitoraggio delle acque superficiali sono stati selezionati dei parametri-indicatori tra quelli previsti nelle linee guida ministeriali, ritenuti significativi, in relazione alla tipologia ed alle caratteristiche dei corsi d'acqua interferiti.

Il set di parametri-indicatori oggetto del monitoraggio e le metodiche di analisi per le acque superficiali sono riassunte nella tabella di seguito e sarà utilizzato per le fasi : AO, CO e PO.

Tabella 4.4 Acque superficiali: Parametri da monitorare (fasi AO, CO e PO)

Parametro	Metodo	U.M.
Temperatura acqua	APAT2100-campo	°C
Temperatura aria	Strumentale - campo	°C
pH	APAT2060-campo	upH
Conducibilità elettrica	APAT2030-campo	µS/cm
Ossigeno disciolto	ASTM D888-campo	mgO2/l
Solidi disciolti Totali (TDS)	UNI 15216	mg/l
Solidi Sospesi Totali (TSS)	APAT2090 B	mg/l
Portata	Correntometro - strumentale	mc/s
Calcio	EPA 6010D	mg/l
Sodio	EPA 6010D	mg/l
Potassio	EPA 6010D	mg/l
Magnesio	EPA 6010D	mg/l
Cloro attivo	APAT4080	mg/l
Fluoruri	APAT4020	mg/l

Parametro	Metodo	U.M.
Solfati	APAT4020	mg/l
Bicarbonati	APAT2010B	mg/l
Nitrati	APAT4020	mg/l
Nitriti	APAT4020	mg/l
Ammonio	APAT 4030 B	mg/l
Ferro	EPA6020	µg/l
CromoVI	EPA7199	µg/l
Cromo totale	EPA6020	µg/l
Btexas	EPA5030 + EPA8260	µg/l
idrocarburi totali (cone n-esano)	EPA5021 + EPA8015 + UNIENISO9377	mg/l
Piombo	EPA6020	mg/l
Zinco	EPA6020	mg/l
Rame	EPA6020	mg/l
Nichel	EPA6020	µg/l
Cadmio	EPA6020	mg/l
Indice STAR-ICMI	MANUALE ISPRA 2017	-
Indice NISECI	Protocollo Ispra	-

Nel corso delle campagne di monitoraggio, in caso di scostamento tra i valori rilevati nella sezione analizzata, occorrerà valutare l'opportunità di eseguire indagini di approfondimento su parametri da valutare di volta in volta.

4.2.5 Metodiche e strumentazione di monitoraggio

Misure di Portata

Nelle campagne di misura, il punto preciso di indagine sarà a discrezione dell'esperienza dell'operatore e delle condizioni del corso d'acqua.

La rilevazione della portata verrà eseguita effettuando misure correntometriche. Tali misure saranno eseguite utilizzando mulinelli, provvisti di un set di eliche, idonee per misure in qualsiasi condizione di velocità; quando, per via delle condizioni idrologiche, non sarà possibile utilizzare il mulinello (metodo correntometrico), la portata sarà determinata con il metodo volumetrico o con il galleggiante.

	PROGETTO DEFINITIVO POTENZIAMENTO DELLA LINEA FOLIGNO-TERONTOLA INTERVENTI DI SEMPLIFICAZIONE E VELOCIZZAZIONE SUI PRG DELLE STAZIONI DI ASSISI ED ELLERA						
	PROGETTO DI MONITORAGGIO AMBIENTALE Relazione Generale		COMMESSA IROB	LOTTO 00	FASE-ENTE D 22	DOCUMENTO RGMA0000001	REV. A


Le sezioni di misura verranno predisposte al rilievo, eseguendo la pulizia del fondo e delle sponde o i manufatti esistenti per applicare i dispositivi di supporto e di calata.

Sulla stessa sezione fluviale, nel caso di misure ripetute in periodi diversi, verranno, per quanto possibile, mantenute metodiche e condizioni di misura analoghe, per favorire la confrontabilità dei dati.

Prima di ogni campagna di misura dovrà essere verificata l'efficienza e la manutenzione della strumentazione. La definizione della distanza tra le verticali e il loro posizionamento nella sezione è lasciata all'esperienza dell'operatore. Le verticali dovranno essere più frequenti laddove il fondo è irregolare.

Il numero di punti di misura per ogni verticale è determinato dal diametro dell'elica o dalle caratteristiche del peso (se utilizzato). Indicando con altezza la profondità della verticale e con profondità la profondità del punto di misura, per la determinazione delle profondità dei punti di misura si seguiranno i seguenti criteri:

- Micromulinello con elica da 5 cm
 - Da 5 a 8 cm di altezza della verticale: 1 misura a 2.5 cm di profondità;
 - Da 8 a 10 cm due misure a 2.5 di prof e a 2.5 dal fondo;
 - Da 10 a 15 si aggiunge una misura a $\text{profondità} = 2.5 + (\text{altezza} - 5) / 2$;
 - Da 15 a 35 alle due misure di superficie e di fondo si aggiungono due misure a $\text{prof} = 2.5 + (\text{altezza} - 5) / 3$, $\text{prof} = 2.5 + (\text{altezza} - 5) * 2 / 3$;
 - Da 35 a 70 alle due misure di fondo e di superficie si aggiungono 3 punti a $\text{prof} = 2.5 + (\text{altezza} - 5) / 4$, $\text{prof} = 2.5 + (\text{altezza} - 5) * 2 / 4$, $\text{prof} = 2.5 + (\text{altezza} - 5) * 3 / 4$;
 - Misure a guado con elica da 12 cm di diametro;
 - Da 12 a 13 cm di altezza della verticale una misura a 6 cm di prof.;
 - Da 13 a 25 cm si aggiunge una misura al 6 cm dal fondo;
 - Da 25 a 50 cm alle due misure di superficie e di fondo si aggiunge una terza a $\text{prof} = 6 + (\text{altezza} - 12) / 2$;
 - Oltre 50 cm di altezza alle due misure di superficie e di fondo si aggiungono due misure a $\text{prof} = 6 + (\text{altezza} - 12) / 3$ e $\text{prof} = 6 + (\text{altezza} - 12) * 2 / 3$.
- Misure con peso da 25--50 kg con distanza asse peso-fondo=12 cm

	PROGETTO DEFINITIVO POTENZIAMENTO DELLA LINEA FOLIGNO-TERONTOLA INTERVENTI DI SEMPLIFICAZIONE E VELOCIZZAZIONE SUI PRG DELLE STAZIONI DI ASSISI ED ELLERA						
	PROGETTO DI MONITORAGGIO AMBIENTALE Relazione Generale		COMMESSA IROB	LOTTO 00	FASE-ENTE D 22	DOCUMENTO RGMA0000001	REV. A

- Da 18 a 24 cm di altezza della sezione una misura a 6 cm di profondità;
 - Da 25 a 30 cm una misura a 6 cm di profondità ed una a 12 cm dal fondo;
 - Da 31 a 50 alle due misure di superficie e di fondo si aggiunge un punto a $prof=6+(altezza-18)/2$;
 - Da 51 a 150 cm di profondità alle due misure di superficie e di fondo si aggiungono due punti a $prof=6+(altezza-18)/3$ e $prof=6+(altezza-18)*2/3$;
 - Da 150 a 200 cm alle due misure di superficie e di fondo si aggiungono 3 punti a $prof=6+(altezza-18)/4$, $prof=6+(altezza-18)*2/4$, $prof=6+(altezza-18)*3/4$;
 - Oltre 200 cm alle due misure di superficie e di fondo si aggiunge un punto ogni 50 cm di profondità.
- Misure con peso da 25--50 kg con distanza asse peso-fondo=20 cm
 - Da 26 a 32 cm di altezza della sezione una misura a è cm di profondità;
 - Da 33 a 49 cm una misura a 6 cm di profondità ed una a 20 cm dal fondo;
 - Da 50 a 65 alle due misure di superficie e di fondo si aggiunge un punto a $prof=6+(altezza-26)/2$;
 - Da 66 a 150 cm di profondità alle due misure di superficie e di fondo si aggiungono due punti a $prof=6+(altezza-26)/3$ e $prof=6+(altezza-26)*2/3$;
 - Da 150 a 200 cm alle due misure di superficie e di fondo si aggiungono 3 punti a $prof=6+(altezza-26)/4$, $prof=6+(altezza-26)*2/4$, $prof=6+(altezza-26)*3/4$;
 - Oltre 200 cm alle due misure di superficie e di fondo si aggiunge un punto ogni 50 cm di profondità.

Campionamento per Analisi di Laboratorio

Il campionamento sarà realizzato tramite sonda a trappola che sarà immersa nel filone principale della corrente al di sotto del pelo libero. Si dovranno preferire punti ad elevata turbolenza evitando zone di ristagno e zone dove possano manifestarsi influenze del fondo, della sponda o di altro genere.

Per la raccolta del campione si utilizzerà una scheda predisposta e sarà redatto un verbale di campionamento che sarà trasmesso in copia al laboratorio di analisi.

In occasione del campionamento saranno misurati la temperatura dell'acqua e dell'aria, la Conducibilità elettrica, il pH e l'Ossigeno disciolto. I valori rilevati saranno la media di tre determinazioni consecutive.

Tutte le misure saranno effettuate previa taratura degli strumenti.

I contenitori utilizzati dovranno essere contrassegnati da apposite etichette di tipo autoadesivo con sopra riportate le seguenti informazioni:

- punto di prelievo (nome del corso d'acqua);
- sezione del corso d'acqua su cui si effettua il prelievo;
- data e ora del campionamento.

Per impedire il deterioramento dei campioni, questi andranno stabilizzati termicamente tramite refrigerazione a 4 °C e recapitati al laboratorio di analisi entro le ventiquattro ore dal prelievo prevedendone il trasporto in casse refrigerate.

Indice STAR ICMI

L'indice STAR-ICMI è un indice multimetrico, per il cui calcolo vengono combinate sei metriche riconducibili alle categorie generali di tolleranza, abbondanza/habitat e diversità ricchezza, ad ogni metrica viene attribuito un peso differente

Tabella 4.5 Metriche compongono lo STAR-ICMI e peso attribuito nel calcolo

Tipo di informazione	Tipo di metrica	Metrica	Descrizione e taxa considerati	Peso
Tolleranza	Indice	ASPT	Intera comunità (livello di Famiglia)	0.333
Abbondanza/ Habitat	Abbondanza	$\log_{10}(\text{Sel_EPTD} + 1)$	\log_{10} (somma delle abbondanze di Heptageniidae, Ephemeridae, Leptophlebiidae, Brachycentridae, Goeridae, Polycentropodidae, Limnephilidae, Odontoceridae, Dolichopodidae, Stratyomidae, Dixidae, Empididae, Athericidae e Nemouridae +1)	0.266
	Abbondanza	1-GOLD	1 - (abbondanza relativa di Gastropoda, Oligochaeta e Diptera)	0.067
Ricchezza /Diversità	Numero taxa	Numero totale di Famiglie	Somma di tutte le famiglie presenti nel sito	0.167
	Numero taxa	Numero di Famiglie di EPT	Somma delle famiglie di Ephemeroptera, Plecoptera e Trichoptera	0.083
	Indice Diversità	Indice di diversità di Shannon-Wiener	$D_{S-W} = -\sum_{i=1}^s \left(\frac{n_i}{A} \right) \cdot \ln \left(\frac{n_i}{A} \right)$ (sull'intera comunità)	0.083

L'indice STAR-ICMI viene espressa in Rapporto di qualità ecologica (RQE) dato dal rapporto del parametro biologico "osservato" ed il valore dello stesso parametro corrispondente alle "condizioni di riferimento" per la tipologia di corpo idrico considerato, e assume valori tra 0 e 1 .

	PROGETTO DEFINITIVO POTENZIAMENTO DELLA LINEA FOLIGNO-TERONTOLA INTERVENTI DI SEMPLIFICAZIONE E VELOCIZZAZIONE SUI PRG DELLE STAZIONI DI ASSISI ED ELLERA						
	PROGETTO DI MONITORAGGIO AMBIENTALE Relazione Generale		COMMESSA IROB	LOTTO 00	FASE-ENTE D 22	DOCUMENTO RGMA0000001	REV. A

Il calcolo dell'indice prevede i seguenti passaggi:

- Calcolo dei valori grezzi che compongono l'indice;
- Conversione dei valori di ciascuna metrica in RQE;
- Calcolo della media ponderata dei valori di RQE delle sei metriche secondo i pesi forniti nella tabella 8;
- Normalizzazione del valore ottenuto dividendo il valore del campione in esame per il valore di STAR-ICMI nelle condizioni di riferimento.


Al valore di STAR-ICMI calcolato viene attribuito un giudizio di qualità, sulla base della suddivisione della variabilità dell'indice in 5 classi di qualità.

Indice NISECI

Lo stato ecologico di un corpo idrico può essere considerato come la misura degli effetti dell'attività umana sugli ecosistemi acquatici ed è misurato mediante elementi di qualità biologici, supportato da elementi idromorfologici e fisico-chimici. Per la definizione dello stato ecologico di fiumi e laghi, la Direttiva Quadro sulle Acque 2000/60/CE (Water Framework Directive, WFD) prende in considerazione elementi biologici riferiti ai diversi livelli trofici: flora acquatica (fitoplancton, fitobenthos, macrofite), macroinvertebrati bentonici, fauna ittica, di quest'ultima valutandone, per i fiumi, composizione tassonomica, abbondanza e struttura della popolazione. La classificazione di ciascun corpo idrico viene effettuata mediante l'espressione di un singolo giudizio complessivo, definito "Stato ecologico", che viene calcolato mediante l'attribuzione del giudizio più basso tra gli elementi di qualità biologici considerati (principio "one out/all out").

Lo stato di qualità viene espresso come rapporto di qualità ecologica (RQE) calcolato rapportando "i valori dei parametri biologici riscontrati in un dato corpo idrico superficiale a quelli costatabili nelle condizioni di riferimento applicabili al medesimo corpo" (Direttiva 2000/60/CE, Allegato V, punto 1.4.1). L'RQE, varia da 0 (stato pessimo) a 1 (stato elevato) e viene suddiviso in 5 intervalli corrispondenti ad altrettante classi di stato ecologico.

Gli indici elaborati per l'implementazione della WFD, in Italia così come a livello europeo, sono in linea di massima di tipo multimetrico: si tratta quindi di indici che integrano tra loro differenti metriche, calcolate utilizzando elenchi floristici e faunistici redatti sulla base di campionamenti effettuati secondo modalità standardizzate (ISPRA, 2014).

	PROGETTO DEFINITIVO POTENZIAMENTO DELLA LINEA FOLIGNO-TERONTOLA INTERVENTI DI SEMPLIFICAZIONE E VELOCIZZAZIONE SUI PRG DELLE STAZIONI DI ASSISI ED ELLERA					
	PROGETTO DI MONITORAGGIO AMBIENTALE Relazione Generale					
COMMESSA	LOTTO	FASE-ENTE	DOCUMENTO	REV.	FOGLIO	
IROB	00	D 22	RGMA0000001	A	45 di 78	

La condizione di riferimento (corrispondente allo stato ecologico elevato), rispetto alla quale vengono confrontate le comunità ittiche osservate, è rappresentata da una comunità in cui siano presenti tutte le specie autoctone attese, con popolazioni in buona condizione biologica, e siano assenti specie aliene o ibridi.

Struttura dell'indice

La formulazione multimetrica dell'indice, il cui valore varia, così come quello di tutte le metriche e sub metriche costitutive, tra 0 e 1, è data da:

$$\begin{aligned}
 \text{NISECI} = & 0.1 x_1^{0.5} + 0.1 x_2^{0.5} + 0.8 (x_1 \times x_2) - 0.1 (1 - x_3) \\
 & \times \left(0.1 x_1^{0.5} + 0.1 x_2^{0.5} + 0.8 (x_1 \times x_2) \right)
 \end{aligned}$$

dove: x_1 = metrica "presenza/assenza di specie indigene"


x_2 = metrica "condizione biologica delle popolazioni di specie autoctone"

x_3 = metrica "presenza di specie aliene o ibridi, struttura delle relative popolazioni e rapporto numerico rispetto alle specie indigene"

Poiché i valori di stato ecologico, ai sensi della normativa europea, devono essere espressi sotto forma di Rapporto di Qualità Ecologica (RQE), ovvero il rapporto tra lo stato della comunità ittica osservata e quello della corrispondente comunità di riferimento, sono stati calcolati i valori soglia di NISECI in modo da definire intervalli RQE di uguale ampiezza per ciascuna delle 5 classi previste. La relazione tra NISECI e RQE_{NISECI} è stata ottenuta tramite simulazione di 21000 casi, nel corso della quale le 3 metriche dell'indice sono state fatte variare da 0 a 1 per incrementi di 0.1:

$$RQE_{\text{NISECI}} = (\log NISECI + 1.1283) / 1.0603$$

Poiché la classificazione dello stato ecologico deve essere espressa in 5 classi, sono stati calcolati i valori soglia di NISECI in modo da definire intervalli RQE di uguale ampiezza per ciascuna classe, suddivisi tra area alpina e area mediterranea:

	PROGETTO DEFINITIVO POTENZIAMENTO DELLA LINEA FOLIGNO-TERONTOLA INTERVENTI DI SEMPLIFICAZIONE E VELOCIZZAZIONE SUI PRG DELLE STAZIONI DI ASSISI ED ELLERA					
	PROGETTO DI MONITORAGGIO AMBIENTALE Relazione Generale					
COMMESSA	LOTTO	FASE-ENTE	DOCUMENTO	REV.	FOGLIO	
IROB	00	D 22	RGMA0000001	A	46 di 78	

Stato ecologico	Area alpina	Area mediterranea
Elevato	$0.80 \leq RQE_{NISECI}$	$0.80 \leq RQE_{NISECI}$
Buono	$0.52 \leq RQE_{NISECI} < 0.80$	$0.60 \leq RQE_{NISECI} < 0.80$
Moderato	$0.40 \leq RQE_{NISECI} < 0.52$	$0.40 \leq RQE_{NISECI} < 0.60$
Scadente	$0.20 \leq RQE_{NISECI} < 0.40$	$0.20 \leq RQE_{NISECI} < 0.40$
Cattivo	$RQE_{NISECI} < 0.20$	$RQE_{NISECI} < 0.20$

La metrica **presenza/assenza di specie indigene** confronta la composizione specifica della comunità ittica autoctona osservata con quella attesa.

La **condizione biologica delle popolazioni di specie autoctone** attese presenti è data dall'integrazione tra struttura di popolazione e consistenza demografica o abbondanza. Il valore totale della metrica viene calcolato come la media dei valori calcolati per ciascuna specie.

Per la metrica **Presenza di specie aliene o ibridi, struttura delle relative popolazioni e rapporto numerico rispetto alle specie indigene**, le specie aliene sono state suddivise in tre gruppi in funzione della loro nocività, definita sulla base del livello di impatto sulla fauna ittica autoctona. Gli elenchi delle specie appartenenti ai tre diversi gruppi sono riportati nell'Allegato 3 del Manuale e linee guida 159/2017 "Nuovo Indice dello Stato Ecologico delle Comunità Ittiche (NISECI)" pubblicato da ISPRA, sulla base delle valutazioni effettuate da Zerunian et al. (2009).

Per quanto riguarda il metodo di calcolo delle metriche e submetriche, si farà riferimento al documento su citato dell'ISPRA (Manuale e linee guida 159/2017 "Nuovo Indice dello Stato Ecologico delle Comunità Ittiche (NISECI)").

4.2.6 Articolazione temporale delle attività di monitoraggio

Il monitoraggio dei corpi idrici superficiali è eseguito nelle 3 fasi AO, CO e PO e, per ogni fase, prevede:

- analisi chimico-fisiche speditive in-situ, campionamenti e analisi chimiche di laboratorio con frequenza trimestrale
- una campagna di rilievo degli indici IFF, ISECI e STAR-ICMI

Per le fasi AO e PO è prevista una durata di 6 mesi, mentre per la fase di CO è prevista una durata di circa 2 anni per la Stazione di Assisi e di circa 2,5 anni per la Stazione di Ellera.

	PROGETTO DEFINITIVO POTENZIAMENTO DELLA LINEA FOLIGNO-TERONTOLA INTERVENTI DI SEMPLIFICAZIONE E VELOCIZZAZIONE SUI PRG DELLE STAZIONI DI ASSISI ED ELLERA						
	PROGETTO DI MONITORAGGIO AMBIENTALE Relazione Generale		COMMESSA IROB	LOTTO 00	FASE-ENTE D 22	DOCUMENTO RGMA0000001	REV. A

La frequenza del monitoraggio in CO e in PO può variare in funzione delle caratteristiche torrentizie/stagionali dei corsi d'acqua interessati e sulla base degli esiti del monitoraggio eseguito in fase AO. Inoltre, per quanto riguarda la fase CO, le indagini sono svolte a seguito dell'inizio delle lavorazioni che possono avere delle ricadute sui corpi idrici monitorati.

Il Monitoraggio sul corso d'acqua, in ognuna delle suddette fasi, si esegue attraverso una sezione, composta da due punti di monitoraggio, uno a monte ed uno a valle, nonché rispetto alle aree di cantiere prossime al corso d'acqua in oggetto.

I due punti di monitoraggio a monte ed a valle saranno sempre gli stessi nelle tre fasi AO, CO e PO, previa verifica che nel tratto compreso tra esse non vi siano derivazioni, scarichi o immissioni d'acqua.

Le misure saranno condotte in corrispondenza dei punti localizzati nell'allegato alla presente relazione con le metodiche prima riportate e secondo durata e frequenza come di seguito riportato:

- **Fase Ante operam (AO)**

- Durata: 6 mesi
- Frequenza: trimestrale, 2 volte nell'anno precedente l'inizio lavori per postazione

- **Fase Corso d'opera (CO)**

- Durata: per tutta la durata dei lavori
- Frequenza: trimestrale, 4 volte l'anno per tutta la durata dei lavori

- **Fase Post operam (PO)**

- Durata: 6 mesi
- Frequenza: trimestrale, 2 volte nei 6 mesi successivi all'entrata in esercizio dell'infrastruttura

Appare evidente che la frequenza del monitoraggio della componente acque superficiali in fase CO e PO potrà essere variata in funzione delle caratteristiche torrentizie/stagionali dei diversi corsi d'acqua impattati e sulla base degli esiti del monitoraggio eseguito in fase AO.



PROGETTO DEFINITIVO
POTENZIAMENTO DELLA LINEA FOLIGNO-TERONTOLA
INTERVENTI DI SEMPLIFICAZIONE E VELOCIZZAZIONE SUI
PRG DELLE STAZIONI DI ASSISI ED ELLERA

PROGETTO DI MONITORAGGIO AMBIENTALE
Relazione Generale

COMMESSA	LOTTO	FASE-ENTE	DOCUMENTO	REV.	FOGLIO
IROB	00	D 22	RGMA0000001	A	48 di 78

Tabella 4.6 Programmazione del monitoraggio delle acque superficiali

MISURE	POSIZIONE	CORSO D'ACQUA DA MONITORARE	ANTE OPERAM (6 MESI)	CORSO D'OPERA N. CAMPAGNE (~2,5 anni)	POST OPERAM (6 MESI)
ASU_01	Monte	Fosso Bulagaio	Trimestrale (2 volte)	10 (4 volte / anno)	Trimestrale (2 volte)
ASU_02	Valle				

	PROGETTO DEFINITIVO POTENZIAMENTO DELLA LINEA FOLIGNO-TERONTOLA INTERVENTI DI SEMPLIFICAZIONE E VELOCIZZAZIONE SUI PRG DELLE STAZIONI DI ASSISI ED ELLERA						
	PROGETTO DI MONITORAGGIO AMBIENTALE Relazione Generale		COMMESSA IROB	LOTTO 00	FASE-ENTE D 22	DOCUMENTO RGMA0000001	REV. A

4.3 Acque sotterranee

4.3.1 Obiettivi del monitoraggio

Il monitoraggio dell'ambiente idrico sotterraneo ha lo scopo di controllare l'impatto dell'opera sul sistema idrogeologico, al fine di prevenirne le alterazioni, ed eventualmente programmare efficaci interventi di contenimento e mitigazione.

Le attività di monitoraggio nel seguito descritte con riferimento ai parametri osservati, alla localizzazione dei punti ed all'articolazione temporale delle attività, trova fondamento nelle caratteristiche idrogeologiche del contesto territoriale interessato e - nello specifico - nei valori di soggiacenza stimati attraverso l'analisi della Carta dei complessi idrogeologici contenuta nel Piano di Tutela delle Acque della Regione Campania e delle risultanze delle campagne di misura eseguite nei mesi di marzo, aprile, maggio, giugno e luglio 2020, nonché nelle caratteristiche costruttive delle opera d'arte principali previste dal progetto.

4.3.2 Normativa di riferimento


Per quanto riguarda le norme a cui far riferimento per l'esecuzione degli accertamenti in campo, nonché per quanto attiene i limiti imposti, il tipo di strumentazione da utilizzare e le grandezze da misurare, si citano i seguenti riferimenti:

Normativa Comunitaria

- Direttiva della Commissione 20 giugno 2014, n. 2014/80/UE - Direttiva che modifica l'allegato II della direttiva 2006/118/CE del Parlamento europeo e del Consiglio sulla protezione delle acque sotterranee dall'inquinamento e dal deterioramento;
- Direttiva del Parlamento europeo, 12 dicembre 2006, n. 2006/118/CE - Direttiva 2006/118/CE del Parlamento europeo e del Consiglio del 12 dicembre 2006 sulla protezione delle acque sotterranee dall'inquinamento e dal deterioramento.

Normativa nazionale

- D.Lgs. 16 marzo 2009, n. 30 - Attuazione della direttiva 2006/118/CE, relativa alla protezione delle acque sotterranee dall'inquinamento e dal deterioramento;
- D. Lgs. n. 152 del 3 Aprile 2006, Norma in materia ambientale, e s.m.i. - Norme in materia Ambientale (TU ambientale).

	PROGETTO DEFINITIVO POTENZIAMENTO DELLA LINEA FOLIGNO-TERONTOLA INTERVENTI DI SEMPLIFICAZIONE E VELOCIZZAZIONE SUI PRG DELLE STAZIONI DI ASSISI ED ELLERA						
	PROGETTO DI MONITORAGGIO AMBIENTALE Relazione Generale		COMMESSA IROB	LOTTO 00	FASE-ENTE D 22	DOCUMENTO RGMA0000001	REV. A

4.3.3 Criteri di individuazione delle aree da monitorare

Come anticipato in premessa, il progetto di monitoraggio per la componente in esame è stato redatto in conformità agli "Indirizzi metodologici specifici per componente/fattore ambientale: Ambiente idrico REV. 1 del 17 giugno 2015", in linea generale il monitoraggio della componente acque sotterranee è rivolto ai seguenti ambiti:

- aree di captazione idrica, sorgenti e/o pozzi, per uso idropotabile, industriale e irriguo;
- zone interessate da rilevanti opere in sottoterraneo quali gallerie e/o movimenti terra e scavi, aree di cantiere, siti di deposito soggette a potenziali contaminazioni, con possibili interferenze con la superficie freatica o con eventuali falde confinate o sospese, che possono determinare sia la variazione nel regime della circolazione idrica sotterranea che mettere in comunicazione acquiferi superficiali di scarsa qualità con acquiferi profondi di buona qualità, spesso sfruttati per uso idropotabile o causare variazione della posizione dell'interfaccia acqua dolci/acque salmastre (cuneo salino) nelle zone costiere;
- corsi d'acqua superficiali in interconnessione con la falda;
- aree di particolare sensibilità e rilevanza ambientale e/o socio-economica (es. sorgenti, aree umide protette, laghi alimentati in parte dalla falda, aree di risorgive carsiche);
- aree di cantiere, per effetto di sversamenti accidentali, perdite di carburanti, presenza di serbatoi con sostanze inquinanti etc;
- aree di captazione idrica;
- aree per le quali si prevedono rilevanti opere in sottoterraneo, aree di cantiere e deposito soggette a potenziali contaminazioni, ponendo particolare attenzione per quelle che andranno ad interessare delle zone vulnerabili,

In tal senso, nel caso in specie il criterio sulla scorta del quale localizzare i punti di monitoraggio ha tenuto conto delle caratteristiche idrogeologiche del contesto territoriale di intervento e delle opere e delle lavorazioni previste, privilegiando, nella scelta degli areali di localizzazione di detti punti, quelli nei quali le aree di lavoro interessano zone aventi grado di permeabilità bassa e medio-bassa.

I punti di monitoraggio sono determinati individuando, per ognuno dei suddetti areali, una coppia di punti di rilevazione disposti secondo il criterio Monte-Valle rispetto alla direzione di deflusso della falda. In questo modo sarà possibile valutare in dettaglio le caratteristiche quali-quantitative delle acque di falda

	PROGETTO DEFINITIVO POTENZIAMENTO DELLA LINEA FOLIGNO-TERONTOLA INTERVENTI DI SEMPLIFICAZIONE E VELOCIZZAZIONE SUI PRG DELLE STAZIONI DI ASSISI ED ELLERA					
	PROGETTO DI MONITORAGGIO AMBIENTALE Relazione Generale					
COMMESSA	LOTTO	FASE-ENTE	DOCUMENTO	REV.	FOGLIO	
IROB	00	D 22	RGMA0000001	A	51 di 78	

unitamente alle condizioni di deflusso sotterraneo, ed individuare “tempestivamente” eventuali variazioni di un determinato parametro e, conseguentemente, valutare se tali impatti siano riconducibili alla realizzazione dell’opera.

La rete di monitoraggio per la Stazione di Assisi (cfr. Figura 4-8 e Figura 4-9) è costituita da n. 4 postazioni di rilievo utilizzate in coppia (M-V).

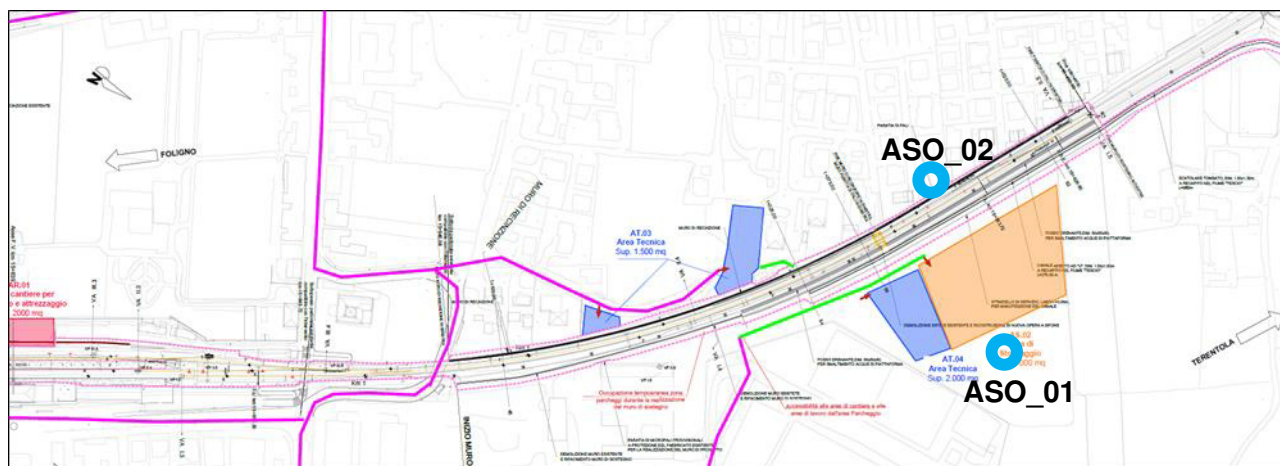


Figura 4-8 Localizzazione dei Punti di monitoraggio acque sotterranee – Stazione di Assisi (Tav. 1)

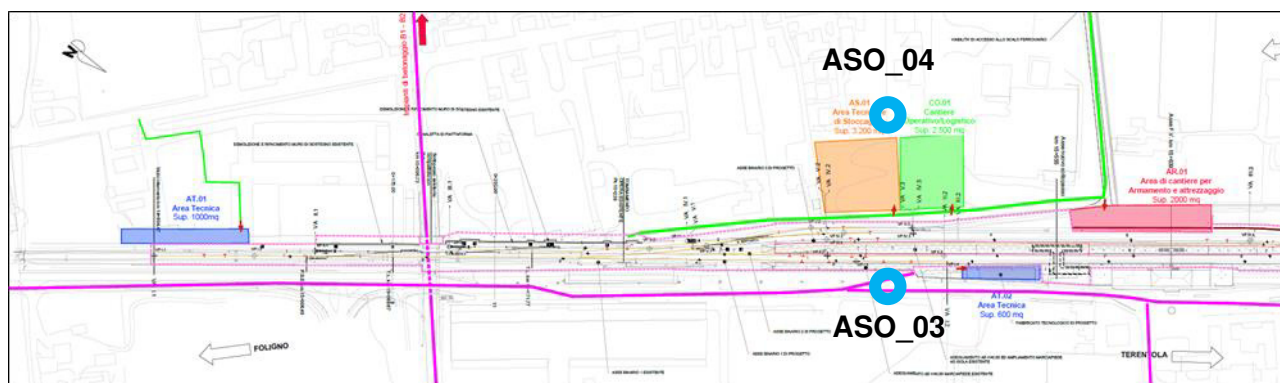


Figura 4-9 Localizzazione dei Punti di monitoraggio acque sotterranee – Stazione di Assisi (Tav. 2)

Misure	Tipologia	cantiere/Opera da monitorare
ASO 01	Monte	AS02-AT04
ASO 02	Valle	
ASO 03	Monte	AS01-CO01
ASO 04	Valle	

Tabella 4.7 Punti di monitoraggio per la componente acque sotterranee (Stazione di Assisi)

La rete di monitoraggio per la Stazione di Ellera (cfr. Figura 4-10), come riportato in Tabella 4.8 è costituita da n. 4 utilizzate in coppia (M-V).

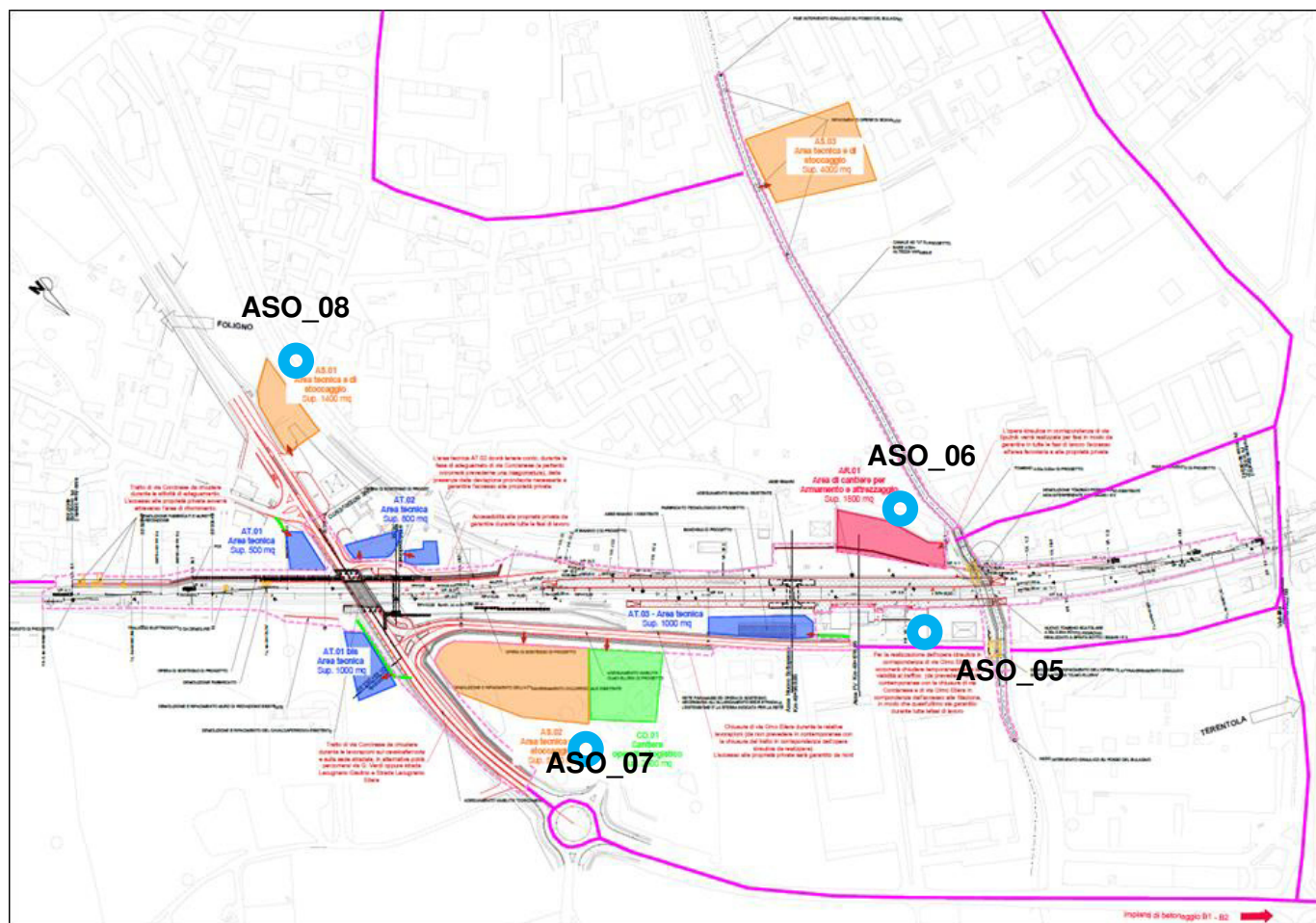


Figura 4-10 Localizzazione dei Punti di monitoraggio acque sotterranee – Stazione di Ellera


	PROGETTO DEFINITIVO POTENZIAMENTO DELLA LINEA FOLIGNO-TERONTOLA INTERVENTI DI SEMPLIFICAZIONE E VELOCIZZAZIONE SUI PRG DELLE STAZIONI DI ASSISI ED ELLERA					
	PROGETTO DI MONITORAGGIO AMBIENTALE Relazione Generale					
COMMESSA	LOTTO	FASE-ENTE	DOCUMENTO	REV.	FOGLIO	
IROB	00	D 22	RGMA0000001	A	53 di 78	
Misure	Tipologia	cantiere/Opera da monitorare				
ASO 05	Monte	AR01				
ASO 06	Valle					
ASO 07	Monte	AT03-AS02-CO01				
ASO 08	Valle					

Tabella 4.8 Punti di monitoraggio per la componente acque sotterranee (Stazione di Ellera)

Qualora emerga la necessità di installare ulteriori punti, l'esatta ubicazione è stabilita in situ tenendo in considerazione le lavorazioni e le opere da realizzare nell'area, cioè posizionando ogni piezometro in una zona protetta da danni accidentali o atti di vandalismo e al contempo facilmente accessibile. I piezometri di nuova realizzazione saranno installati in modo tale da intercettare la falda, quindi presenteranno un tratto filtrante compatibile con lo spessore dell'acquifero.

4.3.4 Parametri oggetto del monitoraggio

I parametri descrittivi che verranno indagati sono quelli ritenuti più significativi, perché correlabili alle attività connesse alla realizzazione dell'infrastruttura ferroviaria, alle attività previste, agli scarichi di cantiere, ad eventuali sversamenti accidentali, e all'eventuale filtrazione delle acque superficiali di ruscellamento e percolazione provenienti dalle aree di stoccaggio temporaneo dei materiali di scavo.

Il monitoraggio sulla presente componente prevedrà indagini quantitative e indagini qualitative:

Indagini quantitative

- *livello piezometrico su pozzi*

Il monitoraggio quantitativo è mirato alla valutazione di massima degli andamenti stagionali della falda e delle modalità di deflusso delle acque sotterranee, al fine di individuare eventuali interferenze che le opere in trincea e galleria possono operare sul deflusso di falda. Il conseguimento di tali finalità richiede la disponibilità di dati sufficienti a definire le curve di ricarica e di esaurimento della falda. Pertanto, all'avvio del monitoraggio dovranno essere a disposizione tutte le informazioni idonee a restituire un quadro conoscitivo completo e dettagliato dei pozzi e delle sorgenti presenti nell'areale di progetto, inoltre dovranno essere aggiornati i dati relativi ai pozzi esistenti mediante sopralluoghi ad hoc, e dovranno essere redatte delle schede sintetiche descrittive dei dati caratteristici di tutti i punti monitorati.

	PROGETTO DEFINITIVO POTENZIAMENTO DELLA LINEA FOLIGNO-TERONTOLA INTERVENTI DI SEMPLIFICAZIONE E VELOCIZZAZIONE SUI PRG DELLE STAZIONI DI ASSISI ED ELLERA					
	PROGETTO DI MONITORAGGIO AMBIENTALE Relazione Generale	COMMESSA IROB	LOTTO 00	FASE-ENTE D 22	DOCUMENTO RGMA0000001	REV. A

Indagini qualitative

- Parametri chimico-fisici

Verranno rilevati i seguenti parametri:

- *Temperatura*
- *pH*
- *Conducibilità*

La determinazione dei parametri chimico-fisici fornirà un'indicazione generale sullo stato di qualità delle acque di falda in relazione alle problematiche di interferenza con le opere in progetto. Significative variazioni di pH possono essere collegate a fenomeni di dilavamento di conglomerati cementizi e contatto con materiale di rivestimento di opere in sotterraneo. Variazioni della conducibilità elettrica possono essere ricondotti a fenomeni di dilavamento di pasta di cemento con conseguente aumento di ioni o sversamenti accidentali. Infine, variazioni significative di temperatura possono indicare modifiche o alterazioni nei meccanismi di alimentazione della falda (sversamenti, apporti di acque superficiali)

- Parametri chimici e microbiologici acqua

Verranno rilevati i seguenti parametri:

- *Calcio*
- *Sodio*
- *Potassio*
- *Magnesio*
- *Cloruri*
- *Cloro attivo*
- *Fluoruri*
- *Solfati*
- *Bicarbonati*
- *Nitrati*
- *Nitriti*
- *Ammonio*
- *Solidi disciolti totali (TDS)*
- *Solidi sospesi totali (TSS)*

Elementi in traccia

- *Ferro*
- *Cromo totale*
- *Piombo*
- *Zinco*
- *Rame*
- *Nichel*
- *Cadmio*

Il set di parametri descrittivi della qualità della componente oggetto di studio, sono quelli ritenuti più significativi perché correlabili alle attività connesse alla realizzazione dell'infrastruttura ferroviaria.

In definitiva, per la definizione delle caratteristiche quantitative e qualitative delle acque sotterranee si determineranno, tramite misure di campagna o di laboratorio, i parametri riportati nella Tabella 4.9.

I set parametrici proposti di seguito sono da intendersi come set standard che possono essere eventualmente implementati, nel caso di specifiche esigenze rilevabili in itinere legate alle caratteristiche territoriali in cui si colloca l'opera.

I parametri si riferiscono a tutte le fasi: Ante Operam (AO), Corso d'Opera (CO) e Post Operam (PO). Preliminarmente, in fase ante operam, saranno inoltre eseguite tutte le operazioni finalizzate all'installazione dell'attrezzatura di perforazione per la realizzazione dei sondaggi, fatto salvo quanto anticipato sopra relativamente all'eventuale presenza di piezometri già esistenti e ritenuti idonei allo scopo del monitoraggio.

ATTIVITÀ DI CAMPO	METODICA	U.M.
Misura del livello statico/piezometrico	-	
Misure speditive dei parametri chimico-fisici	Multiparametrica	
Prelievo campioni per analisi chimico-fisiche e batteriologiche	-	
INDAGINI DI LABORATORIO		
Determinazione in laboratorio dei parametri fisici e chimici inorganici:		
<i>calcio</i>	<i>EPA6010</i>	<i>mg/l</i>
<i>sodio</i>	<i>EPA6010</i>	<i>mg/l</i>
<i>potassio</i>	<i>EPA6010</i>	<i>mg/l</i>
<i>magnesio</i>	<i>EPA6010</i>	<i>mg/l</i>
<i>cloruri</i>	<i>APAT4020</i>	<i>mg/l</i>

ATTIVITÀ DI CAMPO	METODICA	U.M.
<i>cloro attivo libero</i>	<i>APAT CNR IRSA 4080 Man 29 2003</i>	<i>mg/l</i>
<i>fluoruri</i>	<i>APAT4020</i>	<i>µg/l</i>
<i>solfati</i>	<i>APAT4020</i>	<i>mg/l</i>
<i>bicarbonati</i>	<i>APAT CNR IRSA 2010 B Man 29 2003</i>	<i>meq/l HCO3</i>
<i>nitrati</i>	<i>APAT4020</i>	<i>mg/l</i>
<i>nitriti</i>	<i>APAT4020</i>	<i>µg/l</i>
<i>ammonio</i>	<i>APAT CNR IRSA 4030 B Man 29 2003</i>	<i>mg/l</i>
<i>solidi disciolti totali (TDS)</i>	<i>UNI EN 15216:2008</i>	<i>mg/l</i>
<i>Solidi sospesi totali (TSS)</i>	<i>APAT CNR IRSA 2090 B Man 29 2003</i>	<i>mg/l</i>
<i>ferro</i>	<i>EPA6020</i>	<i>µg/l</i>
<i>cromo totale</i>	<i>EPA6020</i>	<i>µg/l</i>
<i>piombo</i>	<i>EPA6020</i>	<i>µg/l</i>
<i>zinco</i>	<i>EPA6020</i>	<i>µg/l</i>
<i>rame</i>	<i>EPA6020</i>	<i>µg/l</i>
<i>nicel</i>	<i>EPA6020</i>	<i>µg/l</i>
<i>cadmio</i>	<i>EPA6020</i>	<i>µg/l</i>
<i>idrocarburi totali (cone n-esano)</i>	<i>EPA5021 8015 UNI 9377</i>	<i>µg/l</i>


Tabella 4.9 Parametri monitorati per la componente acque sotterranee

4.3.5 Specifiche e strumentazione di monitoraggio

Misure in situ

Le misure del livello statico verranno effettuate mediante sonda elettrica il cui cavo sia marcato almeno ogni centimetro. La misura andrà effettuata dalla bocca del piezometro (bordo del rivestimento) o da altro punto fisso e ben individuabile; verrà quindi misurata l'altezza della bocca del piezometro o del punto di riferimento rispetto al suolo. L'indicazione del punto di riferimento dovrà essere riportata sulla scheda di misura. Il livello statico sarà indicato con l'approssimazione del centimetro.

La misura della temperatura dell'aria e dell'acqua potrà essere effettuata mediante termometro a mercurio o elettronico ed andrà riportata con l'approssimazione del mezzo grado. L'ossigeno disciolto

	PROGETTO DEFINITIVO POTENZIAMENTO DELLA LINEA FOLIGNO-TERONTOLA INTERVENTI DI SEMPLIFICAZIONE E VELOCIZZAZIONE SUI PRG DELLE STAZIONI DI ASSISI ED ELLERA						
	PROGETTO DI MONITORAGGIO AMBIENTALE Relazione Generale		COMMESSA IROB	LOTTO 00	FASE-ENTE D 22	DOCUMENTO RGMA0000001	REV. A

verrà determinato tramite apposita sonda, il pH e la Conducibilità Elettrica saranno determinati con pHmetro e conducimetro elettronici che andranno tarati all'inizio ed alla fine di ogni giornata di lavoro. I risultati della taratura saranno annotati su apposite schede. In relazione agli strumenti da utilizzare per la determinazione di questi ultimi parametri, potranno essere impiegate, in alternativa, anche sonde multiparametriche.

I rilievi ed i campionamenti dovranno essere eseguiti sempre con le stesse procedure e gli stessi strumenti in tutti i punti di misura ed in tutte le fasi; analogamente il grado di approssimazione dei valori numerici dei parametri dovrà essere identico.

Prima dell'esecuzione del monitoraggio ante operam, il soggetto incaricato di tale attività dovrà provvedere a:

- determinare la quota assoluta dell'estremità superiore della tubazione (testa piezometro)
- rilievo della posizione del piezometro in termini di coordinate geografiche

Il rilievo dei parametri fisici - chimici da valutare in campo su ciascun campione d'acqua dovrà essere eseguito subito dopo la misura del livello statico della falda e dopo un adeguato spurgo del pozzo/piezometro e la stabilizzazione delle condizioni idrochimiche.

Nello specifico, lo spurgo viene eseguito mediante la tecnica del basso flusso fino alla stabilizzazione dei parametri speditivi.

Per la verifica dei parametri in situ potrà essere utilizzata una sonda multiparametrica o altra strumentazione idonea. Al fine di consentire una definizione della variabilità stagionale dei parametri, si dovrà cercare di eseguire i rilievi o il prelievo di campioni nei momenti di minimo/massima condizioni idrologiche (periodo di magra e di ricarica della falda) per definire meglio il range della variabilità stagionale (es. a primavera, fine estate, autunno o dopo un periodo caratterizzato da precipitazioni eccezionali.).

Prelievo campioni per analisi di laboratorio

Il campionamento da piezometri dovrà essere preceduto dallo spurgo di un congruo volume di acqua in modo da scartare l'acqua giacente e prelevare acqua veramente rappresentativa della falda. Con la stessa pompa si provvederà poi a riempire direttamente le bottiglie come di seguito indicate:

- bottiglia sterile da 0,5 litri per le analisi batteriologiche
- bottiglia di due litri in vetro per le analisi chimico-fisiche
- bottiglia di due litri in plastica per le analisi di metalli e di anioni

	PROGETTO DEFINITIVO POTENZIAMENTO DELLA LINEA FOLIGNO-TERONTOLA INTERVENTI DI SEMPLIFICAZIONE E VELOCIZZAZIONE SUI PRG DELLE STAZIONI DI ASSISI ED ELLERA						
	PROGETTO DI MONITORAGGIO AMBIENTALE Relazione Generale		COMMESSA IROB	LOTTO 00	FASE-ENTE D 22	DOCUMENTO RGMA0000001	REV. A

Qualora il campionamento da pompa non fosse praticabile dovrà essere utilizzato un recipiente unico ben pulito per raccogliere le acque destinate alle analisi chimiche, riempiendo poi con questa acqua le bottiglie ed evitando di lasciare aria tra il pelo libero ed il tappo. Il campionamento per le analisi batteriologiche invece richiede la massima attenzione nell'evitare qualsiasi contatto tra l'acqua ed altri corpi estranei diversi dalla bottiglia sterile. La stessa bocca di acqua va sterilizzata con fiamma a gas del tipo portatile.

Per pozzi invece non serviti da pompa si dovrà, campionare per immersione della bottiglia sterile sotto il pelo libero dell'acqua.

Analoghe precauzioni, nei limiti delle possibilità, dovranno essere adottate per il campionamento da piezometri.

I contenitori utilizzati dovranno essere contrassegnati da apposite etichette di tipo autoadesivo con sopra riportate le seguenti informazioni:

- sigla identificativa del pozzo o del piezometro
- data e ora del campionamento


Per ogni prelievo dovrà essere redatto un verbale di campionamento che verrà trasmesso in copia al laboratorio di analisi.

Inoltre, per impedire il deterioramento dei campioni, questi andranno stabilizzati termicamente tramite refrigerazione a 4°C e recapitati al laboratorio di analisi entro le ventiquattro ore dal prelievo prevedendone il trasporto in casse refrigerate. Le analisi di laboratorio saranno effettuate in accordo agli standard in uso, presso laboratori certificati che seguiranno metodiche standard, quali ad esempio le procedure indicate da APAT, ISPRA, CNR, IRSA, ISO, EPA, UNI. Le misurazioni saranno accompagnate da idoneo certificato. L'affidabilità e la precisione dei risultati dovranno essere assicurati dalle procedure di qualità interne ai laboratori che effettuano le attività di campionamento ed analisi e, pertanto, i laboratori coinvolti nelle attività di monitoraggio dovranno essere accreditati ed operare in modo conforme a quanto richiesto dalla UNI CEN EN ISO 17025.

4.3.6 Articolazione temporale delle attività di monitoraggio

Le misure saranno condotte in corrispondenza dei punti localizzati nell'allegato alla presente relazione con durata e frequenza come di seguito riportato:

- **Fase Ante operam (AO)**

	PROGETTO DEFINITIVO POTENZIAMENTO DELLA LINEA FOLIGNO-TERONTOLA INTERVENTI DI SEMPLIFICAZIONE E VELOCIZZAZIONE SUI PRG DELLE STAZIONI DI ASSISI ED ELLERA					
	PROGETTO DI MONITORAGGIO AMBIENTALE Relazione Generale	COMMESSA IROB	LOTTO 00	FASE-ENTE D 22	DOCUMENTO RGMA0000001	REV. A


- Durata: 6 mesi
- Frequenza: trimestrale, per un totale di 2 campagne da eseguirsi nei 6 mesi precedenti l'inizio lavori
- **Fase Corso d'opera (CO)**
 - Durata: per tutta la durata dei lavori (circa 2 anni per la Stazione di Assisi; circa 2, 5 anni per la Stazione di Ellera)
 - Frequenza: trimestrale, per un totale di 4 campagne/anno per tutta la durata dei lavori
- **Fase Post operam (PO)**
 - Durata: 6 mesi
 - Frequenza: trimestrale, per un totale di 2 campagne da eseguirsi nei 6 mesi successivi all'entrata in esercizio dell'infrastruttura

Tabella 4.10 Punti di monitoraggio e frequenza per la componente acque sotterranee (Stazione di Assisi)

MISURE	TIPOLOGIA	AO (6 MESI)	CO (2 ANNI)	PO (6 MESI)
ASO 01	Monte	2 volte	Trimestrale	2 volte
ASO 02	Valle	2 volte	Trimestrale	2 volte
ASO 03	Monte	2 volte	Trimestrale	2 volte
ASO 04	Valle	2 volte	Trimestrale	2 volte

Tabella 4.11 Punti di monitoraggio e frequenza per la componente acque sotterranee (Stazione di Ellera)

MISURE	TIPOLOGIA	AO (6 MESI)	CO (2,5 ANNI)	PO (6 MESI)
ASO 05	Monte	2 volte	Trimestrale	2 volte
ASO 06	Valle	2 volte	Trimestrale	2 volte
ASO 07	Monte	2 volte	Trimestrale	2 volte
ASO 08	Valle	2 volte	Trimestrale	2 volte

	PROGETTO DEFINITIVO POTENZIAMENTO DELLA LINEA FOLIGNO-TERONTOLA INTERVENTI DI SEMPLIFICAZIONE E VELOCIZZAZIONE SUI PRG DELLE STAZIONI DI ASSISI ED ELLERA					
	PROGETTO DI MONITORAGGIO AMBIENTALE Relazione Generale	COMMESSA IROB	LOTTO 00	FASE-ENTE D 22	DOCUMENTO RGMA0000001	REV. A

4.4 Suolo e sottosuolo

4.4.1 Obiettivi del monitoraggio

Il monitoraggio della componente suolo e sottosuolo ha la funzione di:

- garantire il controllo della qualità del suolo intesa come capacità agro-produttiva e fertilità
- rilevare eventuali alterazioni dei terreni al termine dei lavori
- garantire un adeguato ripristino ambientale delle aree di cantiere

Le attività di monitoraggio consentono di valutare le eventuali modificazioni delle caratteristiche pedologiche dei terreni nelle aree sottoposte ad occupazione temporanea dai cantieri, dove possono avvenire modifiche delle caratteristiche fisico-chimiche dei terreni per: compattazione dei terreni, modificazioni delle caratteristiche di drenaggio, rimescolamento degli strati costitutivi, sversamenti accidentali.

In tal senso, si ritiene necessario prevedere le seguenti fasi di monitoraggio:

- ante-operam (AO) al fine di costituire un database di informazioni sugli aspetti pedologici iniziali di confronto per la restituzione all'uso agricolo delle aree occupate temporaneamente dai cantieri
- post-operam (PO) al fine di evidenziare eventuali alterazioni subite dal terreno a seguito delle attività dei cantieri. Questo consentirà di determinare le eventuali aree in cui sarà necessario effettuare le operazioni di bonifica dei terreni superficiali prima della risistemazione definitiva

Si è ritenuto opportuno verificare, attraverso le attività di monitoraggio nel seguito descritto, se ed in quali termini l'approntamento delle aree di cantiere fisso ed il loro successivo smantellamento abbiano modificato le originarie caratteristiche pedologiche dei suoli agricoli e, con ciò, l'efficacia dei previsti interventi di ripristino ex ante.

4.4.2 Normativa di riferimento

La normativa di riferimento in accordo alla quale il presente progetto di monitoraggio è stato redatto fa riferimento ai criteri adottati dagli organismi nazionali ed internazionali per quel che concerne le descrizioni di campagna e la classificazione dei suoli.

- Decreto Legislativo 3 aprile 2006, n. 152 e s.m.i. "Norme in materia ambientale";

	PROGETTO DEFINITIVO POTENZIAMENTO DELLA LINEA FOLIGNO-TERONTOLA INTERVENTI DI SEMPLIFICAZIONE E VELOCIZZAZIONE SUI PRG DELLE STAZIONI DI ASSISI ED ELLERA						
	PROGETTO DI MONITORAGGIO AMBIENTALE Relazione Generale		COMMESSA IROB	LOTTO 00	FASE-ENTE D 22	DOCUMENTO RGMA0000001	REV. A

- Comunicazione della Commissione “Verso una strategia tematica per la protezione del suolo” COM (2002) 179 del 16 aprile 2002;
- Legge 7 agosto 1990 n. 253 “Disposizioni integrative alla legge 18 maggio 1989 n. 183, recante norme per il riassetto organizzativo e funzionale della difesa del suolo”;
- Legge 18 maggio 1989, n. 183 “Norme per il riassetto organizzativo e funzionale della difesa del suolo (testo coordinato con le modifiche apportate a tutto il 6 maggio 1996)”.

4.4.3 Criteri di individuazione delle aree da monitorare

I punti di monitoraggio in situ sono localizzati in corrispondenza di quelle aree di cantiere che insistono su aree allo stato ante operam non artificializzate, per le quali sia prevista una pavimentazione ancorché temporanea, e delle quali sia previsto il ripristino allo stato attuale al termine dei lavori.

Per quanto specificatamente riguarda le aree di cantiere adibite allo stoccaggio delle terre e rocce da scavo che saranno gestite in qualità di sottoprodotto ai sensi del DPR 120/2017, si specifica che le modalità di loro gestione e, con essa, anche le attività di monitoraggio sono dettagliate all'interno del Piano di Utilizzo dei materiali da scavo, redatto in conformità al predetto decreto ed al quale si rimanda ai fini di ogni approfondimento.

4.4.4 Parametri oggetto del monitoraggio

Per le fasi di ante operam e post operam sarà previsto l'accertamento dei seguenti parametri:

- parametri pedologici
- parametri chimico – fisici
- parametri chimici
- parametri topografico-morfologici e piezometrici

Più in dettaglio, le caratteristiche dei suoli saranno investigate, descritte e dimensionate fino a profondità massima di 1.5 m, mediante l'esecuzione di scavi (di larghezza di almeno 2 m) che consentano accurate descrizioni di profili pedologici.

Per ogni punto di monitoraggio, oltre ai riferimenti geografici (comprese le coordinate) e temporali, saranno registrati i caratteri stagionali dell'area di appartenenza: quota, pendenza, esposizione, uso del suolo e pratiche colturali precedenti all'insediamento del cantiere, vegetazione, substrato pedogenetico, rocciosità affiorante, pietrosità superficiale, altri aspetti superficiali, stato erosivo, permeabilità, profondità della falda.



PROGETTO DEFINITIVO
POTENZIAMENTO DELLA LINEA FOLIGNO-TERONTOLA
INTERVENTI DI SEMPLIFICAZIONE E VELOCIZZAZIONE SUI
PRG DELLE STAZIONI DI ASSISI ED ELLERA

PROGETTO DI MONITORAGGIO AMBIENTALE

Relazione Generale

COMMESSA	LOTTO	FASE-ENTE	DOCUMENTO	REV.	FOGLIO
IROB	00	D 22	RGMA0000001	A	62 di 78


Nella descrizione del profilo del suolo saranno definiti i diversi orizzonti e, relativamente a ciascuno di questi, i seguenti parametri: profondità, tipo e andamento del limite inferiore; umidità; colore; screziature; tessitura; contenuto in scheletro; struttura; consistenza; presenza di pori e fenditure; presenza di attività biologica e di radici; presenza (e natura) di pellicole, concrezioni, noduli, efflorescenze saline; reazione (pH); effervescenza all'HCl.

Il contesto areale di ogni punto di monitoraggio e lo spaccato del profilo pedologico saranno documentati anche fotograficamente.

Dovranno essere determinati i seguenti parametri del sito durante le fasi Ante Operam (AO) e Post Operam (PO), ossia rispettivamente: prima di eseguire lo scotico del terreno e, a fine lavori, dopo aver eseguito i ripristini, al fine di verificare le caratteristiche dei suoli riportati.

Tabella 4-12 Set di analisi per la componente suolo e sottosuolo (fasi ao e po)

PARAMETRI SUOLO E SOTTOSUOLO (FASI AO E PO)	
Parametri pedologici	Esposizione
	Pendenza
	Uso del suolo
	Microrilievo
	Pietrosità superficiale
	Rocciosità affiorante
	Fenditure superficiali
	Vegetazione
	Stato erosivo
	Permeabilità
	Classe di drenaggio
	Substrato pedogenetico
	Profondità falda
Parametri chimico – fisici (rilevi e misure in situ e/o in laboratorio)	Designazione orizzonte
	Limiti di passaggio
	Colore allo stato secco e umido
	Tessitura
	Struttura
	Consistenza


 ITALFERR GRUPPO FERROVIE DELLO STATO ITALIANE	PROGETTO DEFINITIVO POTENZIAMENTO DELLA LINEA FOLIGNO-TERONTOLA INTERVENTI DI SEMPLIFICAZIONE E VELOCIZZAZIONE SUI PRG DELLE STAZIONI DI ASSISI ED ELLERA						
	PROGETTO DI MONITORAGGIO AMBIENTALE Relazione Generale		COMMESSA IROB	LOTTO 00	FASE-ENTE D 22	DOCUMENTO RGMA0000001	REV. A
PARAMETRI SUOLO E SOTTOSUOLO (FASI AO E PO)							
	Porosità						
	Umidità						
	Contenuto in scheletro						
	Concrezioni e noduli						
	Efflorescenze saline						
	Fenditure o fessure						
	Ph						
PARAMETRI CHIMICI (Analisi di laboratorio)	Capacità di scambio cationico						
	Azoto totale						
	Azoto assimilabile						
	Fosforo assimilabile						
	Carbonati totali						
	Sostanza organica						
	Capacità di ritenzione idrica						
	Conducibilità elettrica						
	Permeabilità						
	Densità apparente						

4.4.5 Metodiche e strumentazione di monitoraggio

Generalità

Un termine comunemente usato dai pedologi rilevatori per indicare un'osservazione pedologica nel suo insieme è "profilo" ["soil profile" in USDA-SCS, 1998 citato più in alto; HODGSON, J.M. (ed.) (1997) – Soil survey field handbook. SoilSurv. Tech. Monogr. No. 5, Silsoe], che viene esposto per mezzo di un taglio verticale attraverso il suolo realizzato a mano o tramite un escavatore. L'ampiezza di un profilo varia da pochi decimetri ad alcuni metri, o più; dovrebbe avere dimensioni tali da includere le unità strutturali più grandi.

L'altro modo per realizzare un'osservazione pedologica è la "trivellata" [GUAITOLI F., MATRANGA M.G., PALADINO A., PERCIABOSCO M., PUMO A., COSTANTINI E.A.C. (1998) - Manuale per l'esecuzione e

	PROGETTO DEFINITIVO POTENZIAMENTO DELLA LINEA FOLIGNO-TERONTOLA INTERVENTI DI SEMPLIFICAZIONE E VELOCIZZAZIONE SUI PRG DELLE STAZIONI DI ASSISI ED ELLERA						
	PROGETTO DI MONITORAGGIO AMBIENTALE Relazione Generale		COMMESSA IROB	LOTTO 00	FASE-ENTE D 22	DOCUMENTO RGMA0000001	REV. A

la descrizione della trivellata. Regione Siciliana, Ass. Agricoltura e Foreste. Sez. operativa n. 8 - S. Agata Militello (ME)], consistente in una perforazione eseguita con trivella a mano.

A volte l'osservazione pedologica è realizzata in parte con un profilo (fossa), in parte con trivella, di solito per raggiungere profondità superiori a quelle direttamente visibili nella fossa (se i materiali sono penetrabili).

Per il presente lavoro, in ogni punto di monitoraggio le caratteristiche dei suoli saranno studiate mediante l'esecuzione di uno scavo, da effettuarsi con escavatore meccanico a benna rovescia, e la descrizione del profilo.

Preliminarmente allo scavo si registreranno, in corrispondenza del punto, oltre ai riferimenti geografici e temporali, anche i caratteri stagionali dell'area di appartenenza.

Il contesto areale del punto di monitoraggio ed il profilo del suolo andranno inoltre documentati fotograficamente.

Contemporaneamente, in corrispondenza di ogni punto di monitoraggio sarà prelevato un campione di terreno da destinare alle successive determinazioni di laboratorio, chimico-fisiche ed eco-tossicologiche.

Preliminarmente alle attività in campagna, si dovranno effettuare una serie di sopralluoghi preparatori nelle aree e nei punti da monitorare, con lo scopo di verificare l'idoneità del sito prescelto in relazione alle operazioni da eseguire (accessibilità con strumenti e mezzi per il rilevamento) ed agli obiettivi dell'indagine (rappresentatività delle caratteristiche pedo-ambientali dell'area).

Tutti i dati del monitoraggio, con le classificazioni pedologiche da questi derivate, saranno registrati in apposite schede e, associandoli spazialmente ai punti di monitoraggio, inseriti in forme numeriche e/o grafiche nell'ambito del sistema informativo di gestione del progetto

Profilo del suolo

Per la descrizione del suolo si considererà una profondità standard del profilo di 1.5 metri, mentre la larghezza sarà di almeno 2 metri. Nello scavo della fossa, realizzabile sia a mano che con pala meccanica (escavatore a braccio rovescio) si terrà separata la parte superficiale con il cotico erboso dal resto dei materiali scavati, in due mucchi ben distinti; nella fase di riempimento il cotico erboso verrà riposizionato per ultimo in modo da lasciare la superficie nelle condizioni migliori. I mucchi saranno appoggiati su fogli di plastica o teloni.

Per le posizioni in pendio, il piano di scavo della faccia a monte (normale alla linea di massima pendenza), sarà reso il più verticale possibile.

Se il suolo è molto ricco in materiali grossolani (suolo scheletrico) e lo scavo viene eseguito a mano, può essere utile tenere separati i materiali >5–7 cm di diametro dagli altri per facilitare le successive operazioni di riempimento della fossa con la pala, ma anche per migliorare la stima visiva del contenuto volumetrico in materiali grossolani, integrando l'esame sulle pareti della fossa.

Sia in piano sia in pendio è possibile che nel corso dello scavo si incontri una falda superficiale; l'esistenza di una falda può essere talvolta prevedibile ancora prima dell'inizio dello scavo individuando la presenza di specie igrofite (in ambienti naturali e seminaturali) od accertabile direttamente per mezzo di un controllo preliminare con trivella (sempre consigliabile, anche in assenza di falda). Se la portata della falda è molto elevata l'approfondimento della fossa si limiterà al piano della falda, con qualche pericolo di crollo delle pareti secondo il tipo e le dimensioni dei materiali nella zona di contatto; se la falda è di dimensioni molto ridotte e con portata molto bassa, può essere tenuta sotto controllo svuotando (o meglio drenando la fossa con una pompa e, nelle situazioni in pendio, realizzando un vero e proprio drenaggio con un tubo di plastica che funzioni da sifone), ma le operazioni di descrizione saranno comunque rese più complicate dalla fanghiglia che si forma sul fondo. La massima profondità descrivibile sarà comunque condizionata dal piano superiore della falda stessa.

Ultimate le operazioni di scavo, le superfici scelte per la descrizione vanno ripulite accuratamente e se una parte è molto umida, in contrasto con una parte poco umida, sarebbe consigliabile attendere (se c'è tempo disponibile e le condizioni ambientali sono favorevoli) fino a che la superficie più umida sia in parte asciugata. Nel caso di suoli, od orizzonti, con forme strutturate rilevanti, la preparazione della superficie dovrebbe essere fatta "a coltello" (agendo cioè sulle fessure naturali tra aggregato ed aggregato) in modo da evidenziare queste strutture, sia per realizzare una ripresa fotografica più significativa, sia per facilitare l'individuazione di orizzonti specifici. I piani scelti per foto e descrizione possono essere lisciati grattando la superficie con un coltello od una cazzuola in modo uniforme, per rimuovere tutti i segni lasciati dagli strumenti di scavo. Le condizioni migliori per evidenziare le forme aggregate naturali sono legate al contenuto idrico, e così è anche per molti colori, perciò le classi da umido a poco umido sono considerate le più favorevoli. Se il suolo è troppo secco le eventuali aggregazioni diventano prominenti, ma i contrasti di colore risultano molto attenuati. In queste condizioni sarà opportuno inumidire la faccia del profilo prima della ripresa fotografica con un nebulizzatore, in modo da esaltarne gli aspetti cromatici (meglio ancora, per sottolineare questi aspetti, inumidire solo una striscia ad es. tra un lato della faccia ed il nastro graduato delle profondità posto verso il centro del profilo, lasciando l'altra metà in condizioni secche). Il "make up" preparatorio per foto e descrizione comprende anche la rimozione di tutte le imbrattature dei materiali estranei agli orizzonti che si

	PROGETTO DEFINITIVO POTENZIAMENTO DELLA LINEA FOLIGNO-TERONTOLA INTERVENTI DI SEMPLIFICAZIONE E VELOCIZZAZIONE SUI PRG DELLE STAZIONI DI ASSISI ED ELLERA						
	PROGETTO DI MONITORAGGIO AMBIENTALE Relazione Generale		COMMESSA IROB	LOTTO 00	FASE-ENTE D 22	DOCUMENTO RGMA0000001	REV. A

realizzano durante lo scavo, la verticalizzazione del piano (cercando però di lasciare in loco le pietre, anche se sporgenti, e gli spezzoni di radici in modo da rispettare l'architettura dei sistemi radicali), la rimozione di tutti i materiali caduti sul fondo durante queste operazioni.

Dopo lo scatto delle fotografie si passerà poi all'esame visivo dell'insieme del profilo, alla suddivisione dello stesso in orizzonti, alla descrizione degli orizzonti, alla determinazione dei parametri fisici in situ, e al prelievo dei campioni, per la determinazione dei parametri fisici e chimici in laboratorio.

Descrizione del profilo

La descrizione del profilo, nonché il rilievo dei parametri fisici e la analisi dei parametri chimici richiesti, saranno effettuati come di seguito descritto.

Parametri pedologici

La descrizione dei parametri pedologici si riferisce all'intorno dell'osservazione, cioè al sito che comprende al suo interno il punto di monitoraggio, per esso dovranno essere riportate le seguenti informazioni:

- Esposizione: immersione dell'area in corrispondenza del punto di monitoraggio, misurata sull'arco di 360°, a partire da nord in senso orario;
- Pendenza: inclinazione dell'area misurata lungo la linea di massima pendenza ed espressa in gradi sessagesimali;
- Uso del suolo: tipo di utilizzo del suolo riferito ad un'area di circa 100 mq attorno al punto di monitoraggio;
- Microrilievo: la descrizione di eventuali caratteri specifici del microrilievo del sito, secondo come di seguito specificato:

COD.	DESCRIZIONE
RA	Da ribaltamento di alberi
AG	Da argille dinamiche (ad es. Gilgai)
CE	Cuscinetti erbosi (crionivali)
CP	"suoli" poligonali (crionivali)
CT	Terrazzette (crionivali)
CS	"suoli" striati (crionivali)
MM	Cunette e rilievi da movimenti di massa

AL	Altro tipo di microrilievo (specificare in nota per ampliare i codici)
Z	Assente

- Pietrosità superficiale: percentuale relativa di frammenti di roccia alterata (di dimensioni oltre 25 cm nelle definizioni U.S.D.A.) presenti sul suolo nell'intorno areale del punto di monitoraggio, rilevata utilizzando i codici numerici corrispondenti alle classi di pietrosità di seguito elencate:

COD.	DESCRIZIONE
0	Nessuna pietrosità: pietre assenti o non in grado d'interferire con le coltivazioni con le moderne macchine agricole (<0,01% dell'area)
1	Scarsa pietrosità: pietre in quantità tali da ostacolare ma non impedire l'utilizzo di macchine agricole (0,01=0,1 % dell'area)
2	Comune pietrosità: pietre sufficienti a impedire l'utilizzo di moderne macchine agricole (0,1=3% dell'area). Suolo coltivabile a prato o con macchine leggere
3	Elevata pietrosità: pietre ricoprenti dal 3 al 15% dell'area. Uso di macchinari leggeri o strumenti manuali ancora possibile
4	Eccessiva pietrosità: pietre ricoprenti dal 15 al 90% della superficie, tali da rendere impossibile l'uso di qualsiasi tipo di macchina
5	Eccessiva pietrosità: pietrosità tra il 15 e il 50% dell'area
6	Eccessiva pietrosità: pietrosità tra il 50 e il 90% dell'area
7	Pietraia: pietre oltre il 90% dell'area

- Rocciosità affiorante: percentuale di rocce consolidate affioranti entro una superficie di 1000 mq attorno al punto di monitoraggio;
- Fenditure superficiali: indicare per un'area di circa 100 mq il numero, la lunghezza, la larghezza e la profondità (valori più frequenti di circa 10 misurazioni) in cm delle fessure presenti in superficie;
- Vegetazione: descrizione, mediante utilizzo di unità sintetiche fisionomiche o floristiche, della vegetazione naturale eventualmente presente nell'intorno areale del punto di monitoraggio;
- Stato erosivo: presenza di fenomeni di erosione o deposizione di parti di suolo;
- Permeabilità: velocità di flusso dell'acqua attraverso il suolo saturo in direzione verticale rilevato attraverso la determinazione della classe di permeabilità attribuibile allo stato a granulometria più fine presente nel suolo, utilizzando la seguente scala numerica:

SCALA NUMERICA	GRANULOMETRIA	PERMEABILITÀ
6	Ghiaie lavate	Molto alta
5	Ghiaie/sabbie grosse	Alta
4	Sabbie medie/sabbie gradate	Medio alta
3	Sabbie fini/sabbie limose	Media
2	Sabbie argillose	Medio bassa
1	Limi/limi argillosi	Bassa
0	Argille	Molto bassa

Classe di drenaggio: a seconda di come l'acqua viene rimossa dal suolo, si individueranno le seguenti classi:

CLASSE	DESCRIZIONE
Rapido	L'acqua è rimossa dal suolo molto rapidamente
Moderatamente rapido	L'acqua è rimossa dal suolo rapidamente
Buono	L'acqua è rimossa dal suolo prontamente ma non rapidamente
Mediocre	In alcuni periodi dell'anno l'acqua è rimossa dal suolo lentamente
Lento	L'acqua è rimossa dal suolo lentamente
Molto lento	L'acqua è rimossa così lentamente che i suoli sono periodicamente bagnati a poca profondità per lunghi periodi durante la stagione di crescita
Impedito	L'acqua è rimossa così lentamente che i suoli sono periodicamente bagnati in superficie o in prossimità di questa per lunghi periodi durante la stagione di crescita

Designazione orizzonti e parametri fisico-chimici

Si riferisce al suolo e al suo profilo, e comprende le caratteristiche degli orizzonti individuati ed ordinati in sequenza in rapporto alla profondità, seguita dalla descrizione dei parametri fisici degli orizzonti. Dovrà riportare le seguenti informazioni:

- Designazione orizzonte: designazione genetica mediante codici alfanumerici e secondo le convenzioni definite in IUSS-ISRIC-FAO-ISSDS (1999) e SOIL SURVEY STAFF (1998);
- Limiti di passaggio: confine tra un orizzonte e quello immediatamente sottostante, definito quanto a "profondità" (distanza media dal piano di campagna), "tipo" (ampiezza dell'intervallo di passaggio), "andamento" (geometria del limite);

- Colore allo stato secco e umido: colore della superficie interna di un aggregato di suolo in condizioni secche e umide, definito mediante confronto con le "Tavole Munsell" (Munsell Soil Color Charts) utilizzando i codici alfanumerici previsti dalla stessa notazione Munsell (hue, value, chroma);
- Tessitura: stima delle percentuali di sabbia, limo e argilla presenti nella terra fine, determinate rispetto al totale della terra fine, come definite nel triangolo tessiturale della "SoilTaxonomy - U.S.D.A.":

Classe tessiturale (codice)
Sabbiosa (S)
Sabbioso franca (SF)
Franco sabbiosa (FS)
Franca (F)
Franco limosa (FL)
Limosa (L)
Franco sabbioso argillosa (FSA)
Franco argillosa (FA)
Franco limoso argillosa (FLA)
Argillosa (A)
Argilloso sabbiosa (AS)
Argilloso limosa (AL)

- Struttura: entità e modalità di aggregazione di particelle elementari del suolo in particelle composte separate da superfici di minor resistenza, a dare unità strutturali naturali relativamente permanenti (aggregati), o meno persistenti quali zolle e frammenti (tipici di orizzonti superficiali coltivati); definire "grado" di distinguibilità-stabilità, "dimensione" e "forma" degli aggregati;
- Consistenza: caratteristica del suolo determinata dal tipo di coesione e adesione, definita, in relazione al differente grado di umidità del suolo, quanto a "resistenza", "caratteristiche di rottura", "cementazione", "massima adesività" e "massima plasticità";
- Porosità: vuoti di diametro superiore a 60 micron, definiti quanto a "diametro" e "quantità";
- Umidità: condizioni di umidità dell'orizzonte al momento del rilevamento, definite mediante i codici numerici corrispondenti alle seguenti suddivisioni:

Codice	Descrizione
1	Asciutto
2	Poco umido
3	Umido
4	Molto Umido
5	Bagnato

- Contenuto in scheletro: frammenti di roccia consolidata di dimensioni superiori a 2 mm presenti nel suolo, rilevato quanto ad "abbondanza" (percentuale riferita al totale del suolo), "dimensioni" (classe dimensionale prevalente), "forma" (predominante nella classe dimensionale prevalente), "litologia" (natura prevalente dei frammenti di roccia);
- Concrezioni e noduli: presenza di cristalli, noduli, concrezioni, concentrazioni, cioè figure d'origine pedogenetica definite quanto a "composizione", "tipo", "dimensioni" e "quantità";
- Efflorescenze saline: determinazione indiretta della presenza (e stima approssimata della quantità) di carbonato di calcio, tramite effervescenza all'HCl ottenuta facendo gocciolare poche gocce di HCl (in concentrazione del 10%) e osservando l'eventuale sviluppo di effervescenza, codificata come segue:

Codice	Descrizione	Stima quantità carbonato di calcio
0	Nessuna effervescenza	$\text{CaCO}_3 \leq 0,1\%$
1	Effervescenza molto debole	$\text{CaCO}_3 \approx 0,5\%$
2	Effervescenza debole	$\text{CaCO}_3 1 \div 2\%$
3	Effervescenza forte	$\text{CaCO}_3 \approx 5\%$
4	Effervescenza molto forte	$\text{CaCO}_3 \geq 10\%$

- Fenditure o Fessure: vuoti ad andamento planare, delimitanti aggregati, zolle, frammenti, definiti quanto alla "larghezza";
- pH: grado di acidità/alcalinità del suolo, rilevata direttamente sul terreno mediante apposito kit (vaschetta di ceramica; indicatore universale in boccetta contagocce; scala cromatica) e/o determinata in laboratorio.

I parametri sopra descritti saranno rilevati in situ o in laboratorio; quando possibile si determineranno in entrambi i contesti.

Parametri chimici

In laboratorio si effettueranno le determinazioni dei seguenti parametri, utilizzando i metodi elencati, o altri metodi certificati nei riferimenti normativi (per i dettagli dei metodi si vedano i riferimenti normativi), se non diversamente specificato.

- Capacità di scambio cationico: valutata come di seguito, espressa in meq/100 g di suolo, tramite il metodo Bascom modificato, che prevede l'estrazione di potassio, calcio, magnesio e sodio con una soluzione di bario cloruro e trietanolamina, e successivo dosaggio dei cationi estratti per spettrofotometria:

Capacità Scambio Cationico (C.S.C.)	
Bassa	< 10 meq/100 g
Media	10÷20 meq/100 g
Elevata	20÷30 meq/100 g
Molto elevata	> 30 meq/100 g

- Azoto totale: espresso in %, determinato tramite il metodo Kjeldhal;
- Azoto assimilabile;
- Fosforo assimilabile: espresso in mg/kg, viene determinato secondo il metodo Olsen nei terreni con pH in acqua > di 6.5, secondo il metodo Bray e Krutz nei terreni con pH < di 6.5;
- Carbonati totali: determinazione gas-volumetrica del CO₂ che si sviluppa trattando il suolo con HCl. Il contenuto di carbonati totali (o calcare totale) viene espresso in % di CaCO₃ nel terreno;
- Sostanza organica: contenuto di carbonio organico, espresso in % e determinato secondo il metodo Walkley e Black;
- Capacità di ritenzione idrica;
- Conducibilità elettrica;
- Permeabilità;
- Densità apparente.

4.4.6 Articolazione temporale delle attività di monitoraggio

Le attività di monitoraggio del suolo prevedono le seguenti fasi:

- Ante Operam (AO), utile a costituire un database di informazioni sugli aspetti pedologici iniziali delle aree occupate temporaneamente dai cantieri;

- Post Operam (PO), utile a evidenziare eventuali alterazioni subite dal terreno a seguito delle attività di cantiere e determinare la necessità o meno di effettuare operazioni di bonifica dei terreni superficiali prima della risistemazione definitiva.

Le attività di monitoraggio del suolo e sottosuolo nelle fasi di AO e PO prevedono una campagna nei 6 mesi antecedenti l'inizio dei lavori.


Di seguito si riporta una tabella riepilogativa dei punti di misura per le due Stazioni in oggetto.

Tabella 4-13 Punti di monitoraggio della componente suolo e sottosuolo – Stazione di Assisi

MISURE	AREA DI CANTIERE	AO (6 MESI)	PO (6 MESI)
SUO 01	Area stoccaggio – AS.02	1 volta	1 volta
SUO 02	Area tecnica - AT.03	1 volta	1 volta
SUO 03	Area stoccaggio - AS.01	1 volta	1 volta

Tabella 4-14 Punti di monitoraggio della componente suolo e sottosuolo – Stazione di Ellera

MISURE	AREA DI CANTIERE	AO (6 MESI)	PO (6 MESI)
SUO 04	Area stoccaggio – AS.03	1 volta	1 volta
SUO 05	Area stoccaggio - AS.02	1 volta	1 volta
SUO 06	Area tecnica – AT.02	1 volta	1 volta
SUO 07	Area stoccaggio – AS.01	1 volta	1 volta

	PROGETTO DEFINITIVO POTENZIAMENTO DELLA LINEA FOLIGNO-TERONTOLA INTERVENTI DI SEMPLIFICAZIONE E VELOCIZZAZIONE SUI PRG DELLE STAZIONI DI ASSISI ED ELLERA					
	PROGETTO DI MONITORAGGIO AMBIENTALE Relazione Generale	COMMESSA IROB	LOTTO 00	FASE-ENTE D 22	DOCUMENTO RGMA0000001	REV. A

4.5 Rumore

4.5.1 Obiettivi del monitoraggio

Il monitoraggio del rumore ha l'obiettivo di controllare l'evolversi della situazione ambientale per la componente in oggetto nel rispetto dei valori imposti dalla normativa vigente.

Il monitoraggio per lo stato corso d'opera è finalizzato a verificare il disturbo sui ricettori nelle aree limitrofe alle aree di lavoro ed intervenire tempestivamente con misure idonee durante la fase costruttiva. Per la fase post operam l'obiettivo del monitoraggio è quello di verificare gli impatti acustici dovuti all'esercizio della nuova linea, accertare la reale efficacia degli interventi di mitigazione e predisporre le eventuali nuove misure per il contenimento del rumore.

Le misure dovranno essere effettuate ante operam, corso d'opera e post operam, ossia dopo l'ingresso in esercizio dell'opera in progetto, in aree con o senza necessità di opere di mitigazione.

In fase di corso d'opera, le misure di rumore non verranno eseguite in assenza di attività di cantiere significative svolte nelle immediate vicinanze.

Ancorché gli studi modellistici sviluppati nell'ambito del Progetto ambientale della cantierizzazione, per quanto riguarda la fase di realizzazione dell'opera, abbiano evidenziato che gli interventi di mitigazione previsti (barriere antirumore lungo le aree di cantiere fisse; barriere antirumore mobili per i fronti di avanzamento lavori; interventi indiretti ed interventi diretti) consentano di riportare i livelli acustici attesi entro i relativi valori di riferimento, stante quanto premesso in merito alla consistenza dei tessuti abitativi, si è ritenuto opportuno prevedere le attività di monitoraggio nel seguito descritte, al precipuo fine di riscontrare quanto emerso da detti studi.

4.5.2 Normativa di riferimento


Leggi nazionali

- D. Lgs. 19/08/05 n. 194 Attuazione della direttiva 2002/49/CE relativa alla determinazione e alla gestione del rumore ambientale. (GU n. 222 del 23-9-2005) Testo coordinato del Decreto-Legge n. 194 del 19 agosto 2005 (G.U. n. 239 del 13/10/2005) Ripubblicazione del testo del decreto legislativo 19 agosto 2005, n. 194, recante: «Attuazione della direttiva 2002/49/CE relativa alla determinazione e alla gestione del rumore ambientale», corredato delle relative note. (Decreto legislativo pubblicato nella Gazzetta Ufficiale - serie generale - n. 222 del 23 settembre 2005);
- Presidenza del Consiglio dei Ministri 30 giugno 2005: Parere ai sensi dell'art.9 comma 3 del decreto legislativo 28 agosto 1997 n.281 sullo schema di decreto legislativo recante recepimento

	PROGETTO DEFINITIVO POTENZIAMENTO DELLA LINEA FOLIGNO-TERONTOLA INTERVENTI DI SEMPLIFICAZIONE E VELOCIZZAZIONE SUI PRG DELLE STAZIONI DI ASSISI ED ELLERA						
	PROGETTO DI MONITORAGGIO AMBIENTALE Relazione Generale		COMMESSA IROB	LOTTO 00	FASE-ENTE D 22	DOCUMENTO RGMA0000001	REV. A

della Direttiva 2002/49CE del Parlamento Europeo e del Consiglio relativa alla determinazione e gestione del rumore ambientale;

- Circolare 6 Settembre 2004 – Ministero dell'Ambiente e della Tutela del Territorio. Interpretazione in materia di inquinamento acustico: criterio differenziale e applicabilità dei valori limite differenziali. (GU n. 217 del 15-9-2004);
- DECRETO DEL PRESIDENTE DELLA REPUBBLICA 30 Marzo 2004, n. 142 Disposizioni per il contenimento e la prevenzione dell'inquinamento acustico derivante dal traffico veicolare, a norma dell'articolo 11 della legge 26 ottobre 1995, n. 447 (GU n. 127 del 1-6-2004) testo in vigore dal 16-6-2004;
- Decreto 1° aprile 2004 Ministero dell'Ambiente e della Tutela del Territorio. Linee guida per l'utilizzo dei sistemi innovativi nelle valutazioni di impatto ambientale (GU n. 84 del 9-4-2004);
- DECRETO LEGISLATIVO 4 settembre 2002, n.262 Attuazione della direttiva 2000/14/CE concernente l'emissione acustica ambientale delle macchine ed attrezzature destinate a funzionare all'aperto;
- Decreto 23 Novembre 2001 Modifiche dell'allegato 2 del decreto ministeriale 29 novembre 2000 - Criteri per la predisposizione, da parte delle società e degli enti gestori dei servizi pubblici di trasporto o delle relative infrastrutture, dei piani degli interventi di contenimento e abbattimento del rumore. (GU n. 288 del 12-12-2001);
- Decreto Ministero Ambiente 29 novembre 2000 "Criteri per la predisposizione, da parte delle società e degli enti gestori dei servizi pubblici di trasporto o delle relative infrastrutture, dei piani degli interventi di contenimento e abbattimento del rumore" (Gazzetta Ufficiale n. 285 del 6 dicembre 2000);
- D.P.R. 18 novembre 1998, n. 459: Regolamento recante norme di esecuzione dell'articolo 11 della legge 26 ottobre 1995, n. 447, in materia di inquinamento acustico derivante da traffico ferroviario;
- Decreto Ministeriale 16 marzo 1998 -Tecniche di rilevamento e di misurazione dell'inquinamento acustico;
- D.P.C.M. 5 dicembre 1997 -Determinazione dei requisiti acustici passivi degli edifici;
- D.P.C.M. 14 novembre 1997 -Determinazione dei valori limite delle sorgenti sonore;
- Legge 26 ottobre 1995 n. 447 "LEGGE QUADRO SULL'INQUINAMENTO ACUSTICO";
- DPCM 1/3/91 "Limiti massimi di esposizione al rumore negli ambienti abitativi e nell'ambiente esterno.

	PROGETTO DEFINITIVO POTENZIAMENTO DELLA LINEA FOLIGNO-TERONTOLA INTERVENTI DI SEMPLIFICAZIONE E VELOCIZZAZIONE SUI PRG DELLE STAZIONI DI ASSISI ED ELLERA						
	PROGETTO DI MONITORAGGIO AMBIENTALE Relazione Generale		COMMESSA IROB	LOTTO 00	FASE-ENTE D 22	DOCUMENTO RGMA0000001	REV. A

Come anticipato in premessa, il progetto di monitoraggio della componente rumore descritto di seguito è stato redatto in conformità agli "Indirizzi metodologici specifici per componente/fattore ambientale: Agenti fisici – Rumore REV. 1 del 30 dicembre 2014".

4.5.3 Criteri di individuazione delle aree da monitorare

Il monitoraggio del rumore mira a controllare il rispetto degli standard o dei valori limite definiti dalle leggi, in particolare il rispetto dei limiti massimi di rumore nell'ambiente esterno e nell'ambiente abitativo definiti in base alla classificazione acustica del territorio.

Il monitoraggio acustico nelle diverse fasi (ante operam, corso d'opera e post operam) si svolge secondo i seguenti stadi:

- sopralluoghi, acquisizione permessi e posizionamento strumentazione
- monitoraggio per il rilievo in corrispondenza dei punti di misura
- elaborazione dei dati
- emissioni di reportistica ed inserimento in banca dati

In caso di criticità riscontrate, attribuibili all'opera in oggetto, sarà segnalato il superamento registrato in modo da intervenire tempestivamente con misure preventive o di mitigazione.

La metodica di misura si fonda sul rilievo del rumore in postazioni di differenti tipologie:

- RUC, per il monitoraggio del rumore prodotto dalle attività di cantiere (ante operam - corso d'opera)
- RUL, per il monitoraggio del rumore prodotto dal FAL (ante operam - corso d'opera)
- RUF, per il monitoraggio del rumore prodotto dal transito ferroviario (ante operam - post operam)

Nel caso in oggetto, in funzione della tipologia dell'opera da realizzare, della dotazione infrastrutturale e del territorio in cui si inserisce, si prevedono misure di tipo:

- RUC - monitoraggio del rumore prodotto dalle attività di cantiere
- RUL - monitoraggio del rumore prodotto dal fronte avanzamento lavori

Nella fase ante-operam saranno monitorati tutti i punti al fine di caratterizzare lo stato di fondo.

La dislocazione dei punti tiene conto della disposizione dei ricettori rispetto alle sorgenti di rumore, della classificazione acustica e della densità abitativa dell'area, aumentando opportunamente la densità dei punti di monitoraggio, posizionati in corrispondenza degli edifici più esposti.



PROGETTO DEFINITIVO
POTENZIAMENTO DELLA LINEA FOLIGNO-TERONTOLA
INTERVENTI DI SEMPLIFICAZIONE E VELOCIZZAZIONE SUI
PRG DELLE STAZIONI DI ASSISI ED ELLERA

PROGETTO DI MONITORAGGIO AMBIENTALE

Relazione Generale

COMMESSA	LOTTO	FASE-ENTE	DOCUMENTO	REV.	FOGLIO
IROB	00	D 22	RGMA0000001	A	76 di 78

Le postazioni RUC, finalizzate a verificare l'efficacia delle barriere antirumore di cantiere, fisse e mobili, previste a protezione dei ricettori, sono localizzate in corrispondenza dei ricettori abitativi maggiormente esposti alle attività di cantiere rumorose (realizzazione di opere in elevazione, trincee e rilevati). In tal caso, sono previste misure di 24 ore, con postazioni semi-fisse parzialmente assistite da operatore.


Le postazioni RUL, volte a monitorare gli effetti acustici prodotti dalle lavorazioni condotte lungo le aree di lavoro, sono localizzate in corrispondenza dei ricettori abitativi più prossimi al fronte avanzamento lavori e quindi maggiormente esposti alle attività di realizzazione delle opere. Le misure saranno effettuate, con frequenza semestrale, per tutta la durata dei lavori in prossimità del punto individuato.

4.5.4 Metodiche e strumentazione di monitoraggio

L'esecuzione dei rilievi avviene a mezzo di fonometri, che registrano, nel tempo, i livelli di potenza sonora (espressi in dBA) e le frequenze a cui il rumore viene emesso.

Nella tabella seguente sono indicati i principali parametri acustici oggetto del monitoraggio.

Distanza	distanza del microfono dalla sorgente
Altezza	altezza del microfono rispetto al piano campagna
LAE, TR	<p>SEL complessivo dovuto al contributo energetico di tutti i transiti. Esso è ricavato dalla somma logaritmica degli LAE_i relativi a ciascun transito nel periodo di riferimento in cui si sono verificati (diurno o notturno). Si ricava dalla formula seguente:</p> $L_{AE} = 10 \cdot \log \sum_{i=1}^n 10^{0,1(L_{AEi})}$ <p>LAE_i è il livello sonoro di un singolo evento (SEL), che riassume il contributo energetico di un transito.</p>
LAeq, TR	<p>è il livello continuo equivalente di pressione sonora ponderata "A" nel periodo di riferimento. Si calcola dalla formula seguente:</p> $L_{Aeq,TR} = 10 \cdot \log \sum_{i=1}^n 10^{0,1(L_{AFi})} - k$ <p>dove:</p> <p>TR è il periodo di riferimento diurno o notturno;</p> <p>n è il numero di transiti avvenuti nel periodo TR;</p> <p>k = 47,6 dB(A) nel periodo diurno (06:00 ÷ 22:00) e k = 44,6 dB(A) nel periodo notturno (22:00 ÷</p>

	PROGETTO DEFINITIVO POTENZIAMENTO DELLA LINEA FOLIGNO-TERONTOLA INTERVENTI DI SEMPLIFICAZIONE E VELOCIZZAZIONE SUI PRG DELLE STAZIONI DI ASSISI ED ELLERA						
	PROGETTO DI MONITORAGGIO AMBIENTALE Relazione Generale		COMMESSA IROB	LOTTO 00	FASE-ENTE D 22	DOCUMENTO RGMA0000001	REV. A
	06:00).						
LA	(livello di rumore ambientale) è il livello continuo equivalente di pressione sonora ponderato "A", prodotto da tutte le sorgenti di rumore esistenti in un dato luogo e durante un determinato tempo. Il rumore ambientale è costituito dall'insieme del rumore residuo e da quello prodotto dalle specifiche sorgenti disturbanti, con l'esclusione degli eventi sonori singolarmente identificabili di natura eccezionale rispetto al valore ambientale della zona. Esso deve essere distinto tra periodo diurno (06:00 ÷ 22:00) e periodo notturno (22:00 ÷ 06:00).						
LR	(livello di rumore residuo) è il livello continuo equivalente di pressione sonora ponderato "A", che si rileva quando si esclude la specifica sorgente disturbante. Deve essere misurato con le identiche modalità impiegate per la misura del rumore ambientale e non deve contenere eventi sonori atipici. Nel nostro caso è il livello ambientale depurato dal contributo sonoro di tutti i transiti ferroviari.						
Treni N	numero di treni transitati nel periodo di riferimento diurno e notturno.						
LAeq, F	è il livello continuo equivalente riferito solo al passaggio di tutti i convogli nelle 24 ore						

4.5.5 Articolazione temporale delle attività di monitoraggio

Nel corso delle campagne di monitoraggio acustico verranno rilevate le seguenti categorie di parametri:

- parametri acustici;
- parametri meteorologici (temperatura, velocità e direzione del vento, piovosità, umidità);
- parametri di inquadramento territoriale (localizzazione, classificazione acustica prevista dalla zonizzazione, documentazione fotografica, principali caratteristiche territoriali).

La strumentazione di base richiesta per il monitoraggio del rumore è, pertanto, composta dai seguenti elementi:

- analizzatori di precisione real time o fonometri integratori;
- microfoni per esterni con schermo antivento;
- calibratori;
- cavalletti, stativi o aste microfoniche;
- minicabine o valigette stagne, antiurto, complete di batterie e per il ricovero della strumentazione;
- centralina meteorologica.

Nella tabella seguente si riportano i punti di monitoraggio della componente rumore, nonché la tipologia di punto (RUC, RUL). L'esatta localizzazione dei punti di monitoraggio è riportata negli elaborati grafici in allegato al presente documento.

Nel complesso si prevedono per la stazione di Assisi e per la stazione di Ellera:

- 8 RUC
- 3 RUL

Per un totale di 11 postazioni.

Tabella 4-15 Punti di monitoraggio sulla componente rumore – Stazione di Assisi

PUNTO	CANTIERE/OPERA DA MONITORARE	FASE	FREQUENZA	DURATA
RUC 01	AS.01	AO	1 volta	24 h
		CO	trimestrale	24 h
RUC 02	AT.02	AO	1 volta	24 h
		CO	trimestrale	24 h
RUC 03	AT.03	AO	1 volta	24 h
		CO	trimestrale	24 h
RUC 04	AT.03	AO	1 volta	24 h
		CO	trimestrale	24 h
RUC 05	AS.02	AO	1 volta	24 h
		CO	trimestrale	24 h
RUL 01	15+816	AO	1 volta	24 h
		CO	semestrale	24 h
RUL 02	-	AO	1 volta	24 h
		CO	semestrale	24 h

Tabella 4-16 Punti di monitoraggio sulla componente rumore – Stazione di Ellera

PUNTO	CANTIERE/OPERA DA MONITORARE	FASE	FREQUENZA	DURATA
RUC 06	AT.01	AO	1 volta	24 h
		CO	trimestrale	24 h
RUC 07	AT.03	AO	1 volta	24 h
		CO	trimestrale	24 h
RUC 08	AS.03	AO	1 volta	24 h
		CO	trimestrale	24 h
RUL 03	49+748	AO	1 volta	24 h
		CO	semestrale	24 h