

**ACCORDO PER L'UTILIZZO CONDIVISO DELLA SOTTOSTAZIONE 150/30 kV TRA  
LE SOCIETA' LIMES 26 S.R.L. E PRO.ENERGY S.R.L. PER IL COLLEGAMENTO  
ALLA RTN SULLA SE 150kV DI SMISTAMENTO TERNA IN COMUNE DI STORNARA**

**tra i contraenti**

La società **Limes 26 S.r.l.**, con sede in via Manzoni n. 41 – 20121 Milano, distinta dal numero 10537760968 di codice fiscale e di iscrizione nel Registro delle Imprese di Milano, N.REA MI-2539419 rappresentata da Cristiano Spillati, nato a Bologna il 16/04/1968 C.F. SPLCST68D16A9440 in qualità di Amministratore,  
(di seguito chiamata “**Limes 26**”);

e

La società **Pro.Energy S.r.l.**, con sede in Monopoli – (Ba), distinta dal numero 06028150727 di codice fiscale e di iscrizione nel Registro delle Imprese di Milano, N.REA 461079 rappresentata da Giuseppe Lavarra, nato a Putignano il 07/08/1982 C.F. LVR GPP 82M07 H096P in qualità di Amministratore,  
(di seguito chiamata “**Pro.Energy**”);

e

di seguito singolarmente “Parte” e congiuntamente “Parti”,

**Premesso che**

- La società Limes 26 ha ottenuto da Terna S.p.A. in data 06/08/2019 prot. TERNA/P20190056487 la Soluzione Tecnica Minima Generale cod. id. 201900473 relativa allo schema di collegamento alla RTN che prevede la connessione in antenna in SE per una potenza di connessione di 21,769 MW;
- La società Limes 26 ha ottenuto da Terna S.p.A. in data 13/07/2020 la vidimazione del Progetto Definitivo delle opere di rete relativo al preventivo di connessione cod. id 201900473;
- La società Pro.Energy ha ottenuto da Terna S.p.A. in data 10/12/2019 prot. TERNA/P20190086886 la Soluzione Tecnica Minima Generale cod. id. 201901004 relativa allo schema di collegamento alla RTN che prevede la connessione in antenna in SE per una potenza di connessione di 36,5 MW;
- In data 11/08/2020 la società Terna S.p.A. ha comunicato a mezzo email alle Parti la necessità di condividere lo stallo nella SE;
- Le Parti si sono rese disponibili a trovare un accordo per la condivisione dello stallo a 150kV presente nella SE;

**Tanto premesso**

i sottoscritti convengono e stipulano quanto segue:

**Oggetto del contratto**

CS

1. Le premesse costituiscono parte integrante del presente accordo.
2. Le Parti condivideranno le opere elettriche necessarie per l'immissione nella RTN dell'energia prodotta dagli impianti fotovoltaici di proprietà delle Parti stesse. In particolare, le Parti concordano di progettare, costruire (acquistando i relativi materiali e componenti ed ottenendo le necessarie autorizzazioni), collaudare ed avviare le seguenti opere elettriche (in seguito, complessivamente, "**Opere Elettriche**"), nonché di gestire la loro successiva fase di esercizio e manutenzione oltre a provvedere alla dismissione finale, se del caso.

Le Opere Elettriche, con esclusione dei conduttori aerei in AT di cui al punto d), saranno realizzate all'interno di una sottostazione elettrica 150/30 kV da realizzare su un lotto di terreno (in seguito "**Terreno**") censito al NCT del Comune di STRONARA al foglio n. 4 particella 3 (frazione) di circa 1500 mq ed evidenziate in Allegato A.

La sottostazione elettrica 150/30 kV sarà composta da n 3 sezioni, rispettivamente denominate "**Sottostazione Utente Limes 150/30 kV**", "**Sottostazione Pro.Energy 150/30 kV**", e "**Sottostazione Condivisa**", che saranno tra di loro separate fisicamente e accessibili singolarmente e includeranno tutte le opere in media ed alta tensione necessarie per l'ingresso sullo stallo linea 150 kV presente nella Stazione Elettrica di smistamento RTN denominato "Valle" (in seguito "**SE**").

Le Opere Elettriche di Alta Tensione consisteranno in:

- a) N°1 Stallo MT/AT nella Sottostazione Utente Limes 150/30 kV;
- b) N°1 Stallo MT/AT nella Sottostazione Utente Pro.Energy 150/30 kV;
- c) N° 1 sbarra di parallelo AT 150 kV nella Sottostazione Condivisa;
- d) N° 1 stallo AT 150 kV di partenza dei conduttori aerei 150 kV che connettono la sbarra 150 kV, presente in Sottostazione Utente Limes 150/30 kV e Utente Pro.Energy 150/30 kV, con lo stallo arrivo produttori nella SE.
- e) N° 1 terna di conduttori aerei di connessione 150 kV posato tra la Sottostazione condivisa e la SE.

Resta inteso che gli impianti fotovoltaici saranno distinti in modo da garantire misure separate da installare obbligatoriamente nelle rispettive sezioni in AT, ed avranno ciascuno i propri trasformatori AT/MT e le relative protezioni utente in AT mentre avranno in comune la sbarra di parallelo AT 150 kV, l'eventuale gruppo di misura lato TERNA, i relativi dispositivi e protezioni a livello di Alta Tensione e la terna di conduttori aerei di connessione 150 kV di collegamento della predetta sbarra di parallelo AT 150 kV allo stallo arrivo produttori nella SE.

3. La costruzione della Sottostazione Utente Limes 150/30 kV e di parte della Sottostazione Condivisa, ovvero delle opere elettriche di cui al precedente articolo 2 lettere a), d) ed e), sarà gestita da Limes 26, che avrà la disponibilità della necessaria frazione del Terreno al Foglio 4, mappali 3 del catasto del Comune di Stornara in forza di esproprio. La Costruzione della Sottostazione Utente Pro.Energy e della Sottostazione condivisa, ovvero delle opere elettriche di cui al precedente articolo 2 lettere b), c), d) ed e), potrà essere alternativamente gestita da

Pro.Energy, qualora questa divenisse interlocutore unico presso TERNA ai sensi dell'art. 5 o fosse comunque in grado di effettuare i lavori prima di Limes 26 e comunque rispettando la planimetria in allegato A alla presente. Pro.Energy è in ogni caso responsabile della costruzione di parte della Sottostazione Condivisa, ovvero dell'opera elettrica di cui al precedente articolo 2 lettera b).

Tutti i costi di costruzione identificati alle lettere d) ed e) saranno a carico della totalità delle imprese coinvolte che disporranno di un titolo autorizzativo utile alla realizzazione dei rispettivi impianti fotovoltaici, saranno ripartiti in funzione della potenza elettrica nominale dei rispettivi impianti fotovoltaici e verranno riconosciuti all'Interlocutore Unico individuato ai sensi dell'articolo 5 del presente accordo, alla data di dichiarazione di inizio lavori dei rispettivi impianti. Se alla data di cui sopra l'Interlocutore Unico non avesse ancora sostenuto i costi di realizzazione, essi saranno indennizzati dalle altre Parti a stato di avanzamento lavori.

Restano a carico di ciascuna Parte i costi di esclusiva competenza per il collegamento fra i rispettivi impianti fotovoltaici alle Sottostazioni Utente.

4. L'esercizio e la manutenzione delle Opere Elettriche di cui al precedente articolo 2 lettere c), d) ed e) (i.e. le parti in comune) saranno gestiti a prezzi di mercato dall'Interlocutore Unico individuato ai sensi dell'articolo 5 del presente accordo, o da società scelta in accordo tra le parti, che andrà ad addebitare a ciascuna Parte, in proporzione alla potenza elettrica nominale dei rispettivi impianti fotovoltaici così come risultante dalla comunicazione di fine lavori. Restano a carico di ciascuna Parte i costi di esclusiva competenza per l'esercizio e la manutenzione delle opere di collegamento fra i rispettivi impianti fotovoltaici e la Sottostazione Utente Limes 150/30 kV e la Sottostazione Utente Pro.Energy 150/30 kV.

5. Le Parti convengono che Limes 26 diverrà l'Interlocutore Unico per Terna S.p.A. in relazione sia alle parti comuni delle Opere Elettriche, che più in generale per le problematiche che andranno a riferirsi all'intera area in cui saranno realizzate le sottostazioni utente. In qualità di Interlocutore Unico, dunque, Limes 26 e salvo differenti intercorsi accordi tra le parti, avrà il compito di gestire per conto delle altre Parti tutte le attività di interlocuzione, gestione, costruzione, esercizio e manutenzione delle Opere Elettriche di cui al precedente articolo 2 lettere c), d) ed e) (i.e. le parti in comune).

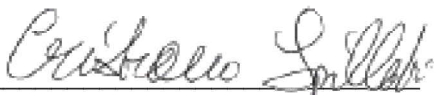
Resta espressamente inteso tra le Parti che nel caso in cui invece gli altri impianti avranno possibilità di connettersi per primi alla RTN, la Parte che darà per prima l'inizio lavori è sin d'ora autorizzata da Limes 26 a diventare il nuovo Interlocutore Unico per Terna S.p.A. e subentrare quindi in tutte le attività di interlocuzione, gestione, costruzione, esercizio e manutenzione delle Opere Elettriche di cui al precedente articolo 2 lettere c), d) ed e) (i.e. le parti in comune).

6. Le Parti, in funzione di quanto precedentemente pattuito all'articolo 5, si impegnano ad inserire nei piani particellari di esproprio le aree necessarie alla realizzazione della propria sottostazione Utente e delle Opere Elettriche di cui al precedente articolo 2 lettere d) ed e), oltre che c) per la sola Pro.Energy, al fine di potere eseguire tutte le attività di costruzione, esercizio e manutenzione delle Opere Elettriche di cui al precedente articolo 2 lettere c), d) ed e) (i.e. le parti in comune) secondo la planimetria allegata al presente accordo.

7. Resta inteso tra le Parti che le stesse avranno diritto a riacquistare dall'Interlocutore Unico tutte le porzioni del Terreno su cui sorgeranno le Sottostazioni Utente ad un valore predeterminato in € 3 (tre) al metro quadrato.
8. L'accesso alla Sottostazione Condivisa sarà possibile solo ed esclusivamente per il personale designato dai responsabili delle Parti.
9. Per quanto attiene la sicurezza del personale che avrà accesso all'area e le modalità di accesso, queste saranno definite in un regolamento interno fra le Parti, al fine di rendere ottimali le condizioni di sicurezza.
10. Il presente accordo è soggetto alla legge italiana ed alla competenza esclusiva del foro di Milano.

Milano, 13/01/2021

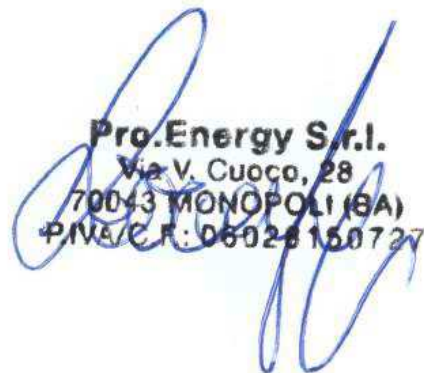
Limes 26 S.r.l.



Rappresentante legale

Pro.Energy s.r.l.

Giuseppe Lavarra  
Rappresentante legale

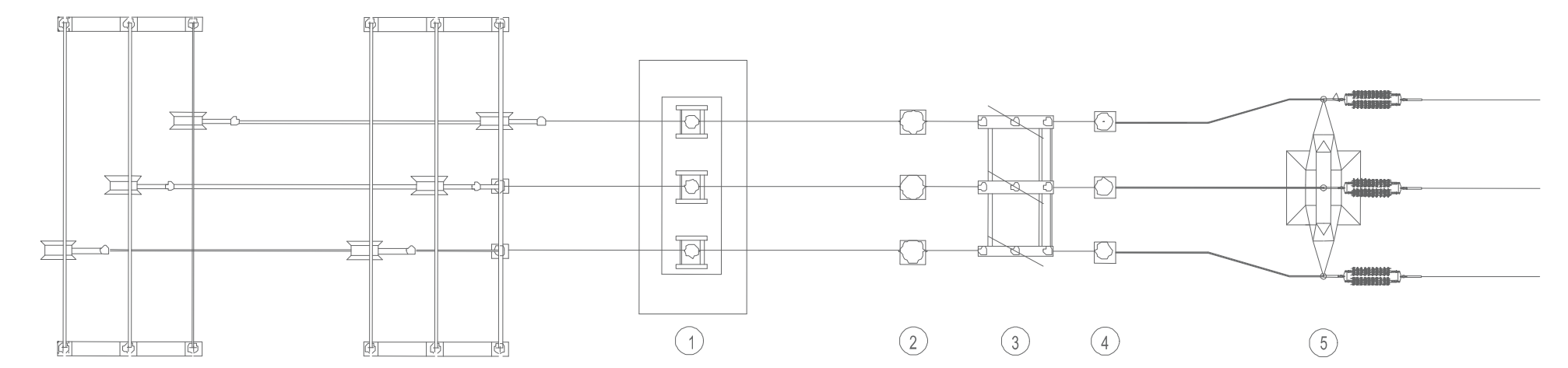
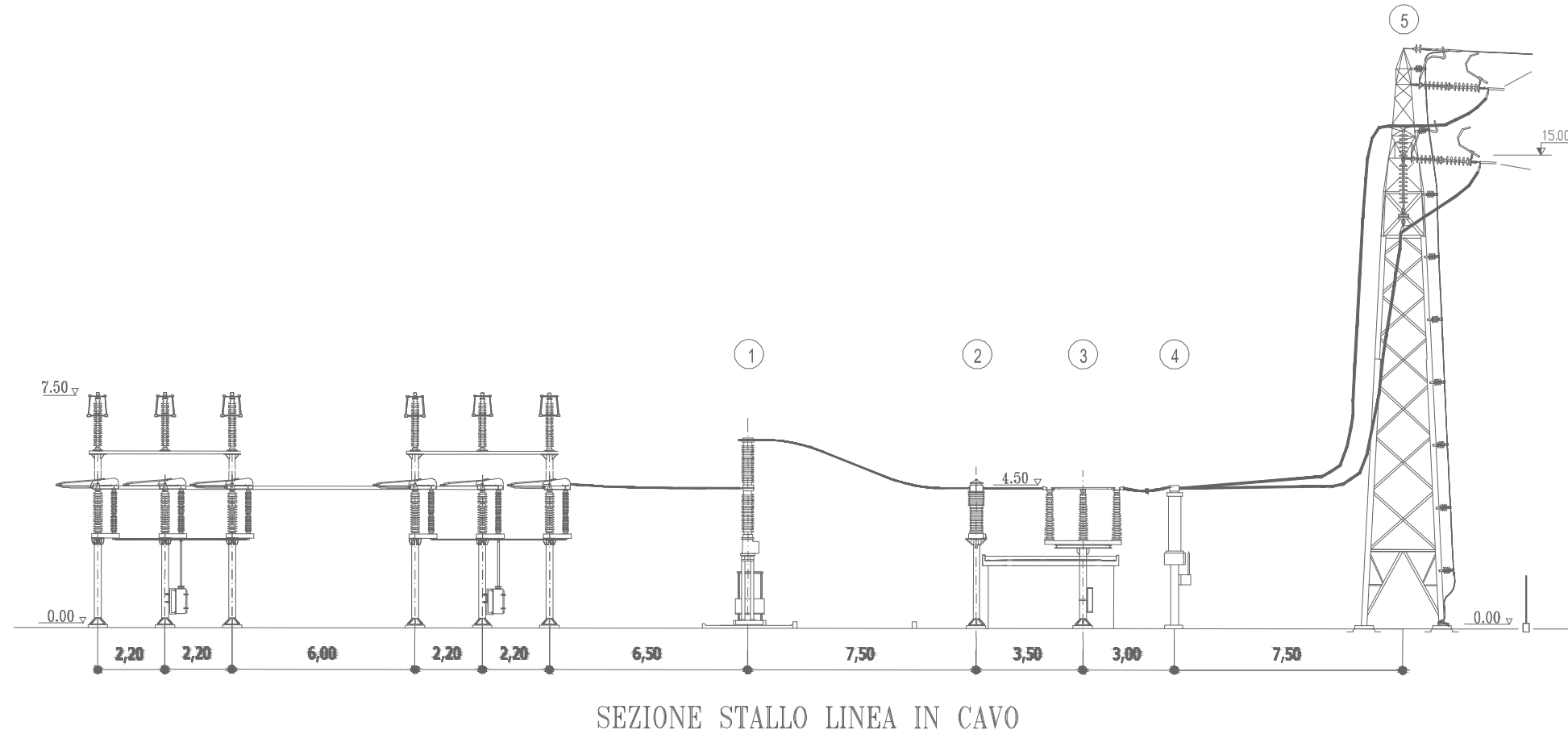


**Pro.Energy S.r.l.**  
Via V. Cuoco, 28  
70043 MONOPOLI (BA)  
P.IVA/C.F.: 06028150727

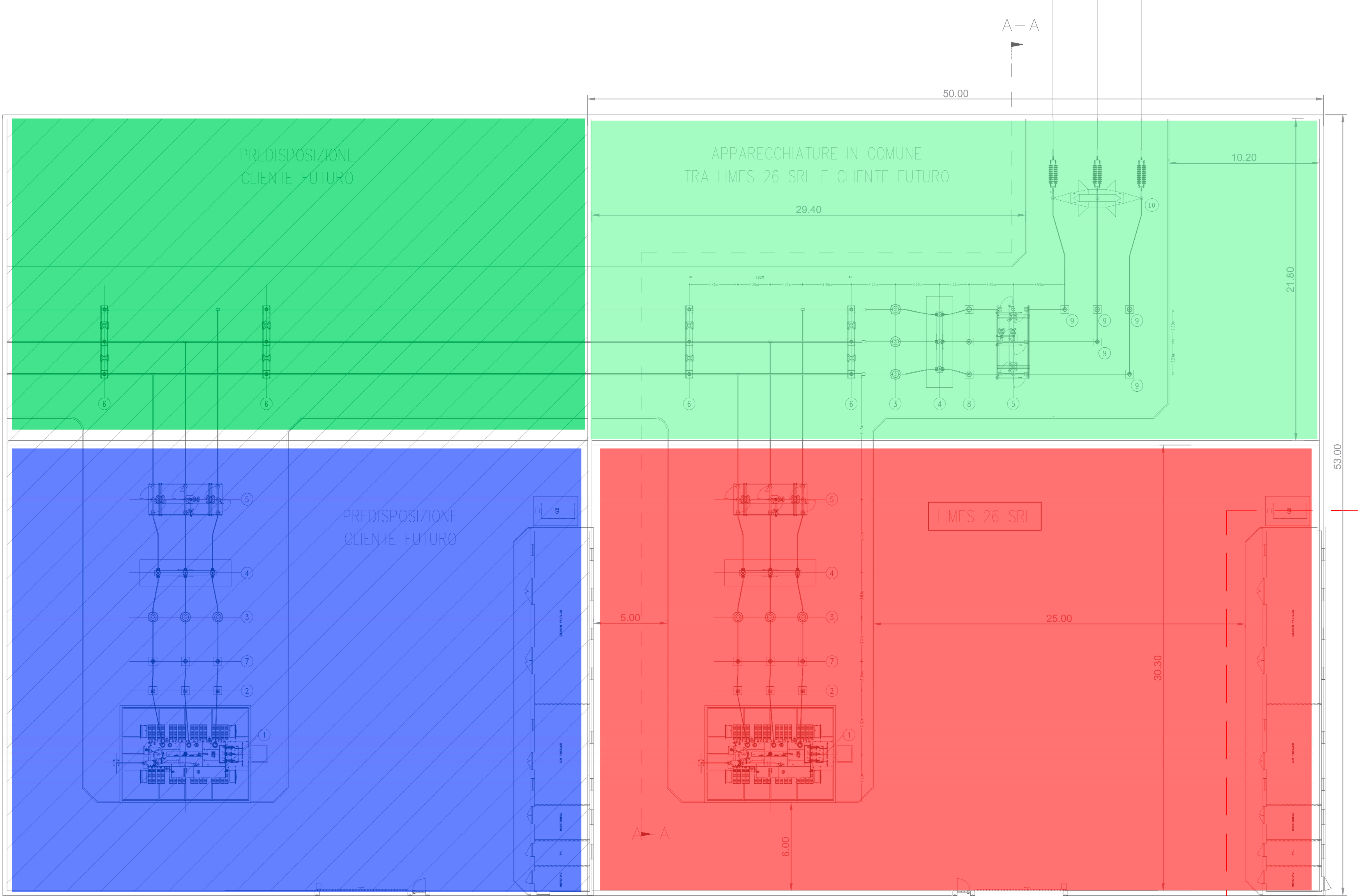


STALLO LINEA 150 KV TERNA - Scala 1:200

LEGENDA SEZIONE C-C		
N.	DESCRIZIONE	Q.TA
①	HV 150KV CIRCUIT BREAKER	1
②	HV 150KV CURRENT TRASFORMER	3
③	HV 150KV LINE / GROUND ROTARY DISCONNECTOR	1
④	HV 150KV VOLTAGE TRASFORMER	3
⑤	HV 150KV AERIAL INCOMING LINE "PALO GATTO"	1

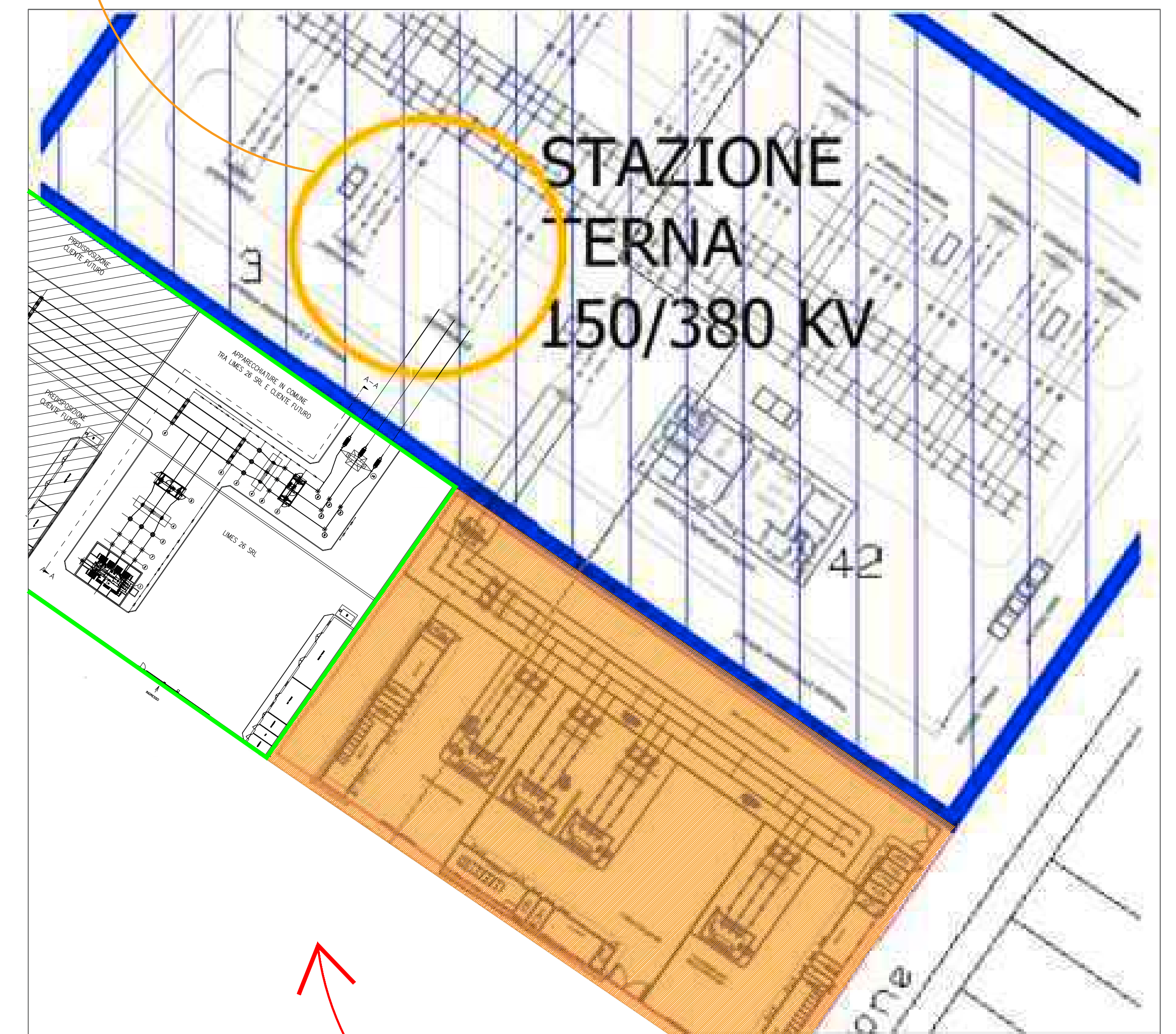
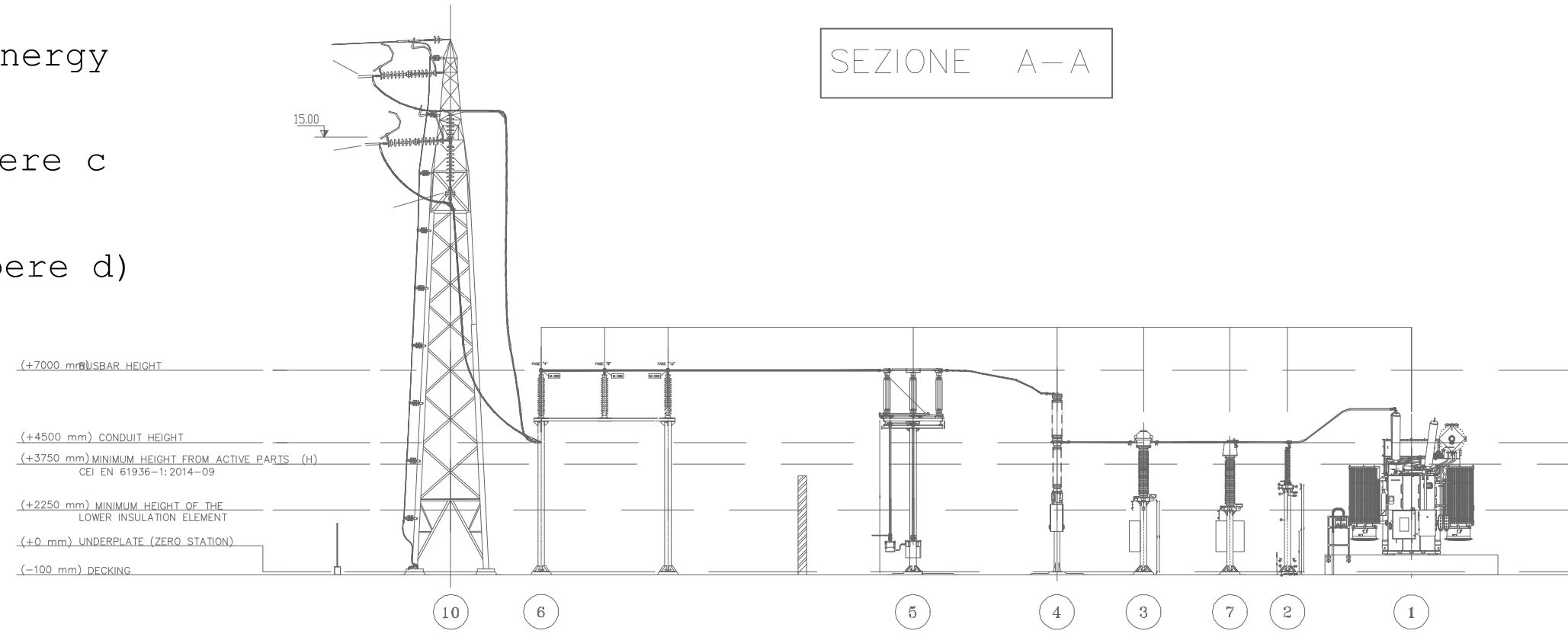


STAZIONE DI TRASFORMAZIONE MT / AT - Scala 1:200



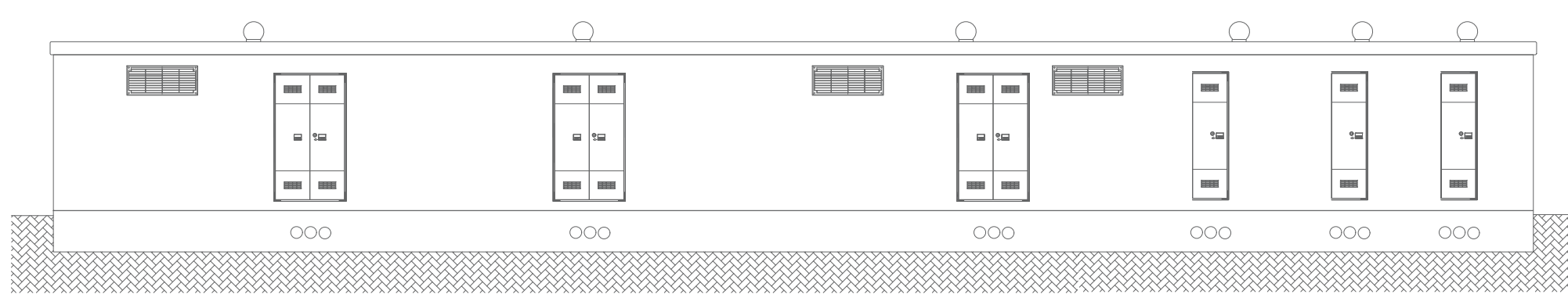
- sottostazione utente limes
- sottostazione utente Pro.Energy
- sottostazione Condivisa opere c
- sottostazione Condivisa opere d)

SEZIONE A-A

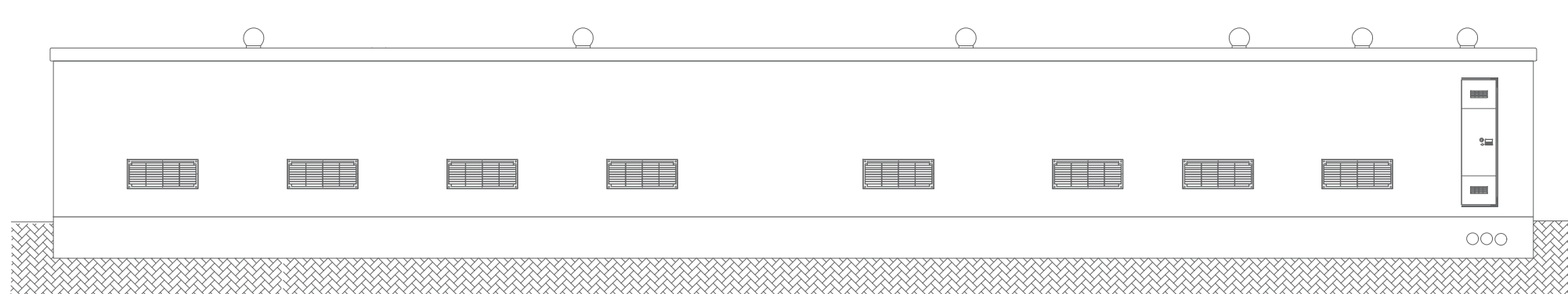


LEGENDA	
<span style="color: green;">—</span>	LINEA CAVO MT
<span style="color: red;">—</span>	CONNESSIONE IN AT
<span style="color: orange;">■</span>	AREA FUTURA SOTTOSTAZIONE TERNA
<span style="color: lightgreen;">■</span>	CABINA UTENTE MT

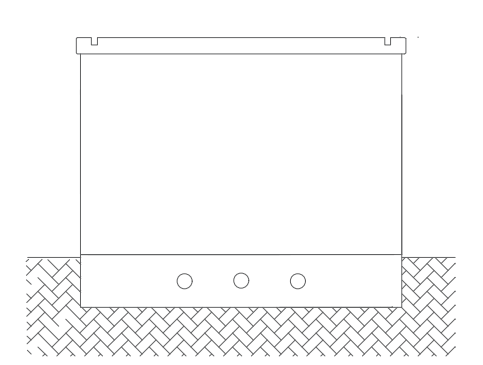
CABINA UTENTE - Scala 1:100



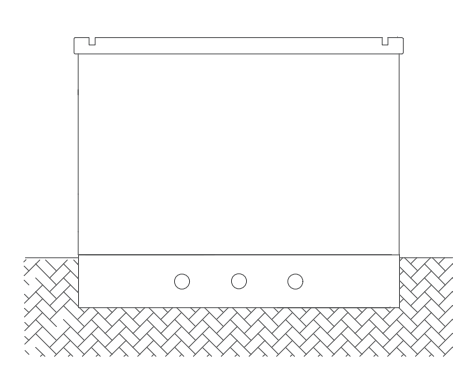
PROSPETTO FRONTALE



PROSPETTO POSTERIORE



PROSPETTO SX

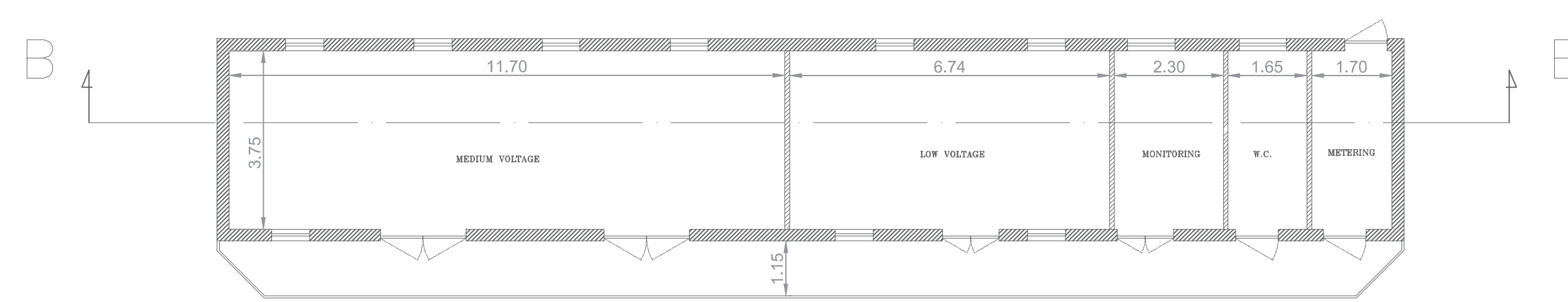


PROSPETTO DX

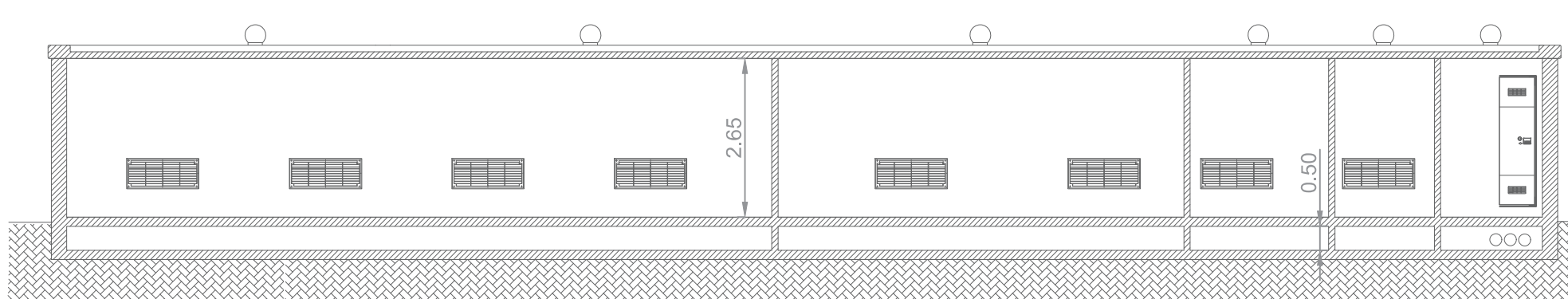
LEGENDA SEZIONE A-A		
N.	DESCRIZIONE	Q.TA
①	HV/MV POWER TRANSFORMER 150/30kV - 25/32MVA	1
②	HV SURGE ARRESTER	3
③	HV CURRENT TRANSFORMER	6
④	HV 150KV CIRCUIT BREAKER	2
⑤	HV 150KV DOUBLE SIDE BREAK DISCONNECTOR WITH BATHING SWITCH	2
⑥	HV 150KV BUNDLE INSULATOR	6
⑦	HV 150KV INDUCTIVE VOLTAGE TRANSFORMER FOR METERING	3
⑧	HV 150KV CAPACITIVE VOLTAGE TRANSFORMER	3
⑨	HV 150KV POST INSULATORS	5
⑩	HV 150KV AERIAL INCOMING LINE "PALO GATTO"	1

Pro.Energy S.r.l.  
Via V. Guico, 19  
70043 MONOPOLI (BA)  
P.IVA 02092416072

*Cristiano Spillak*



PLANIMETRIA



SEZIONE B - B

ALLEGATO A