

COMMITTENTE:



PROGETTAZIONE:



U.O. INFRASTRUTTURE NORD

PROGETTO DEFINITIVO

DIRETTRICE FERROVIARIA MESSINA – CATANIA – PALERMO  
NUOVO COLLEGAMENTO PALERMO – CATANIA

RADDOPPIO TRATTA FIUME TORTO – LERCARA DIRAMAZIONE  
LOTTO 1 + 2

BST

Relazione descrittiva

SCALA:

-

COMMESSA LOTTO FASE ENTE TIPO DOC. OPERA/DISCIPLINA PROGR. REV.  
RS3Z 00 D 26 RG BB0000 001 C

Rev.	Descrizione	Redatto	Data	Verificato	Data	Approvato	Data	Autorizzato	Data
A	EMISSIONE ESECUTIVA	C. INTEGRA	Gennaio 2020	M. BOSCHERINI	Gennaio 2020	A. BARRECA	Gennaio 2020	F. BOSCHERINI Settembre 2021 ITALFERR - UO INFRASTRUTTURE NORD Dott. Ing. Francesco Boscherini Ordine degli Ingegneri della Provincia di Roma n. 25372 Str.	
B	1° agg. a consegna CSLLPP	C. INTEGRA	Maggio 2020	M. BOSCHERINI	Maggio 2020	A. BARRECA	Maggio 2020		
C	AGGIORNAMENTO PER CDS	C. INTEGRA	Settembre 2021	M. BOSCHERINI	Settembre 2021	A. BARRECA	Settembre 2021		

File: RS3Z00D26RGG0000001C

n. Elab.:

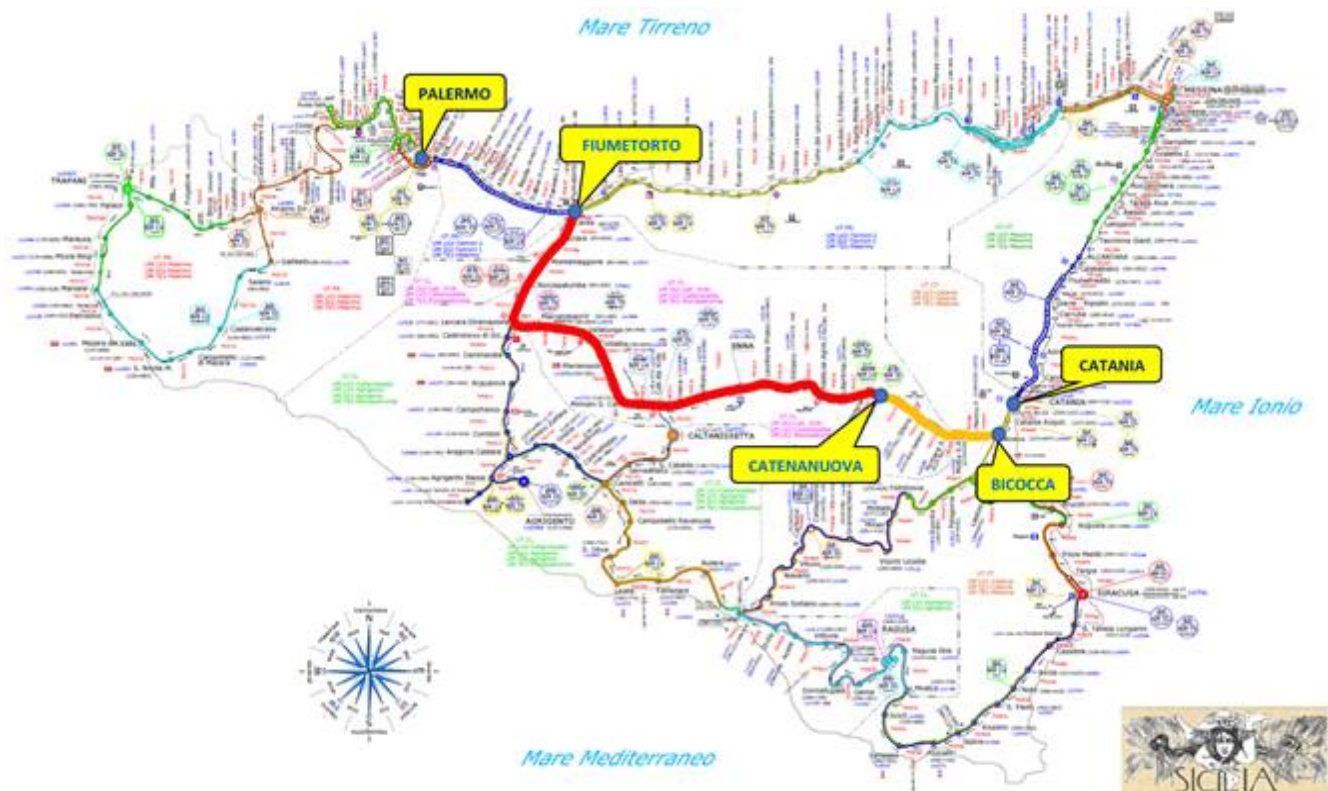
## INDICE

1. PREMESSA .....	1
2. NORMATIVA DI RIFERIMENTO .....	3
3. DESCRIZIONE DEGLI INTERVENTI DI BONIFICA .....	4
3.1 TAGLIO DELLA VEGETAZIONE.....	4
3.2 BONIFICA SUPERFICIALE.....	6
3.3 BONIFICA PROFONDA.....	8
4. RITROVAMENTO DI ORDIGNI.....	13
5. SCAVI PER IL RECUPERO DEGLI ORDIGNI BELLICI .....	13
6. RIMOZIONE DEGLI ORDIGNI BELLICI.....	14
7. TERMINE DEI LAVORI DI BONIFICA.....	14
8. ELABORATI SPECIFICI B.S.T. ....	15

## 1. PREMESSA

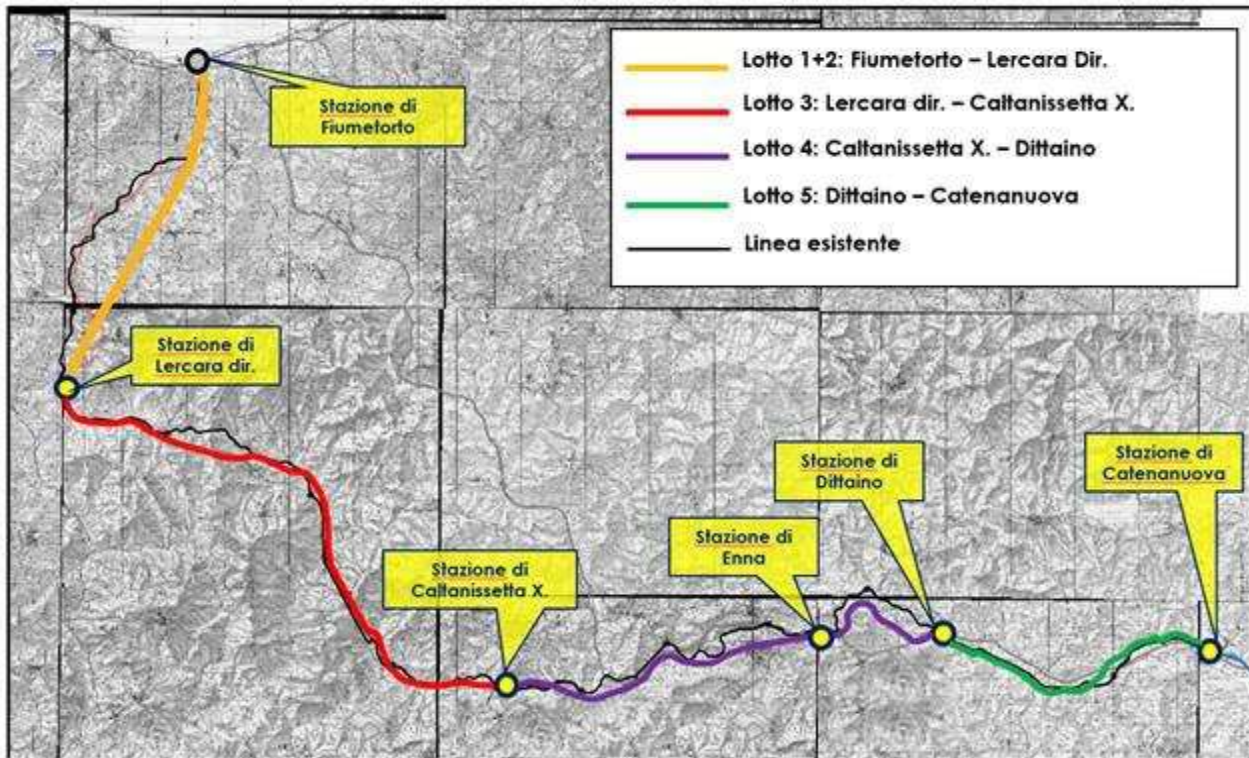
La linea ferroviaria Palermo – Catania, facente parte del Corridoio n.5 “Helsinki – La Valletta” della Rete Trans-Europea di trasporto, è interessata da un ampio progetto di investimento denominato “Nuovo Collegamento Palermo – Catania” che prevede una serie di interventi sulla tratta Fiumetorto – Bicocca.

Allo stato attuale sono già in corso i lavori finalizzati al raddoppio della tratta Catenanuova – Bicocca mentre la restante tratta, Fiumetorto – Catenanuova (tratto rosso nella figura), è oggetto di appositi incarichi di progettazione definitiva, affidati ad Italferr dalla Committente RFI.



La tratta suddetta Fiumetorto – Catenanuova risulta suddivisa nei seguenti lotti funzionali come meglio si evince dalla corografia più avanti:

- Lotto “1+2”: tratta Fiumetorto – Lercara Diramazione di circa 30 km;
- Lotto 3: tratta Lercara Diramazione – Caltanissetta Xirbi di circa 47 km;
- Lotto 4a: tratta Caltanissetta Xirbi – Enna Nuova di circa 27 km;
- Lotto 4b: tratta Enna Nuova - Dittaino di circa 15 km;
- Lotto 5: tratta Dittaino – Catenanuova di circa 22 km.



Nella presente relazione sono descritte le opere di bonifica bellica sistemica terrestre presenti in progetto.



**PROGETTO DEFINITIVO**  
**DIRETRICE FERROVIARIA MESSINA–CATANIA–PALERMO**  
**NUOVO COLLEGAMENTO PALERMO–CATANIA**  
**RADDOPPIO TRATTA FIUMETORTO – LERCARA**  
**DIRAMAZIONE – LOTTO 1+2**

Relazione descrittiva

COMMESSA	LOTTO	FASE-ENTE	DOCUMENTO	REV.	FOGLIO
RS3Z	00	D 26	RGBB0000001		3 di 17

## 2. **NORMATIVA DI RIFERIMENTO**

I lavori di bonifica dovranno essere eseguiti nel rispetto delle leggi dello stato, dei regolamenti militari vigenti. Si richiamano, a titolo indicativo ma non esaustivo, le principali disposizioni vigenti in materia o comunque connesse con l'attività di bonifica da ordigni esplosivi residuati bellici interrati.

- *La direttiva GEN-BST-001 dell'ottobre 2017 che abroga le disposizioni contenute nella direttiva 001/BTER/2015 Ed. 2015 e ss.mm.ii. e nel Disciplinare Tecnico Prestazionale Ed. 2015*

### 3. DESCRIZIONE DEGLI INTERVENTI DI BONIFICA

La metodologia e le prescrizioni da utilizzarsi per le operazioni di bonifica saranno in ogni caso quelle dettate dal Genio Militare.

In considerazione delle opere previste, si distinguono le seguenti diverse tipologie di bonifica:

- taglio della vegetazione erbacea ed arbustiva che dovesse ostacolare la corretta esecuzione della bonifica;
- bonifica di superficie, da ordigni residuati bellici, fino a m 1,00 di profondità dal piano campagna, delle aree interessate dai lavori di ogni tipo, comprese quelle di cantiere e di piste di servizio;
- bonifica profonda effettuata mediante trivellazioni spinte fino a m 3.00 di profondità dal piano campagna con garanzia di m 1.00 oltre tali profondità. Le perforazioni possono arrivare fino a -3.00 metri per le tipologie di attività quali: viabilità, fabbricati civili e simili, ecc.;
- bonifica profonda effettuata mediante trivellazioni spinte fino a m 5.00 di profondità dal piano campagna con garanzia di m 1.00 oltre tali profondità. Le perforazioni possono arrivare fino a -5.00 metri per le tipologie di attività quali: scavi al di sopra di -3.00 metri, rilevati ferroviari, trincee ferroviarie, fabbricati civili, ecc.;
- bonifica profonda effettuata mediante trivellazioni spinte fino a m 7.00 di profondità dal piano campagna con garanzia di m 1.00 oltre tali profondità. Le perforazioni arrivano come massimo a -7.00 metri per le tipologie di attività come: pali, micropali, diaframmi, palancole e simili e per scavi che superano i -5.00 metri

Per una corretta valutazione delle perforazioni e della loro profondità assumono rilievo i dati geotecnici e geologici del terreno interessato, al riguardo si rimanda alla Relazione Geotecnica allegata alla documentazione progettuale.

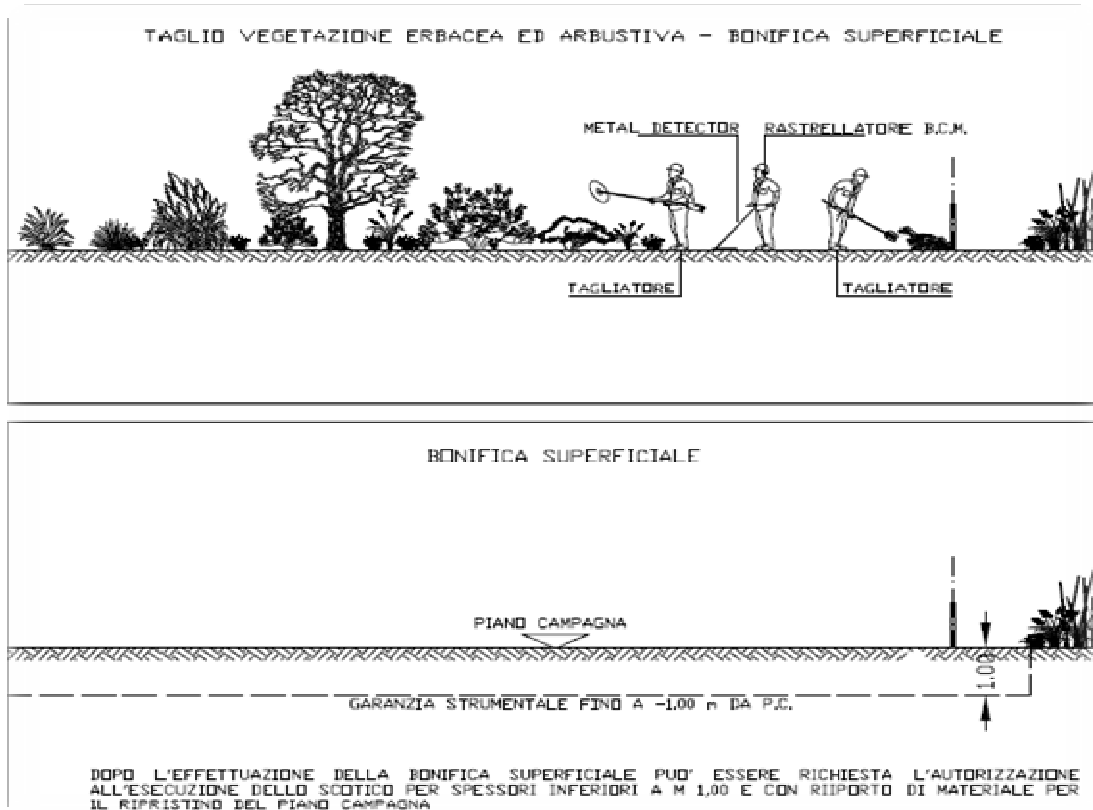
#### 3.1 Taglio della vegetazione

Ove necessario, prima di procedere alla ricerca degli ordigni bellici, si dovrà procedere al taglio della vegetazione.

Il taglio della vegetazione dovrà essere eseguito in tutte quelle zone ove la presenza della stessa ostacoli l'uso dell'apparecchio cercamine e sarà effettuato da operai qualificati sotto il controllo di un rastrellatore.

Nel tagliare la vegetazione non dovranno essere esercitate pressioni sul terreno da bonificare e dovranno essere rispettate tutte le eventuali piante di alto fusto e tutte le "matricine" da lasciare in zona, salvo diverse disposizioni.

Il materiale di risulta verrà accatastato in zona già bonificata e successivamente trasportato a rifiuto.



Di seguito si riporta la tabella riepilogativa delle Taglio Vegetazionale distinta per WBS:

		TAGLIO VEGETAZIONE
CODIFICA	DESCRIZIONE	MQ
<b>BB20A</b>	BST afferente la viabilità NV20A	77088
<b>BB20B</b>	BST afferente la viabilità NV20B	30210
<b>BB20C</b>	BST afferente la viabilità NV20C	119765
<b>BB20D</b>	BST afferente la viabilità NV21A	2371
<b>BB20E</b>	BST afferente la viabilità NV21B	2588
<b>BB20F</b>	BST afferente la viabilità NV21C	10239
<b>BB20G</b>	BST afferente la viabilità NV21D	7167
<b>BB20H</b>	BST afferente la viabilità NV21E	12590
<b>BB20I</b>	BST afferente la viabilità NV22A	2026
<b>BB20L</b>	BST afferente la viabilità NV22B	9515

		TAGLIO VEGETAZIONE
CODIFICA	DESCRIZIONE	MQ
<b>BB20M</b>	BST afferente la viabilità NV23A	21771
<b>BB20N</b>	BST afferente la viabilità NV23B	1512
<b>BB20O</b>	BST afferente la viabilità NV23C	2885
<b>BB20P</b>	BST afferente la viabilità NV24A	9104
<b>BB21A</b>	Bonifica sistematica terrestre TR20	15523
<b>BB21B</b>	Bonifica sistematica terrestre RI20	9771
<b>BB21C</b>	Bonifica sistematica terrestre RI21	45807
<b>BB21D</b>	BST afferente il piazzale PT20	2385
<b>BB21E</b>	BST afferente il piazzale PT21	969
<b>BB21F</b>	BST afferente il piazzale PT22	9607
<b>BB21G</b>	BST afferente il piazzale FV04	11655

### 3.2 Bonifica superficiale

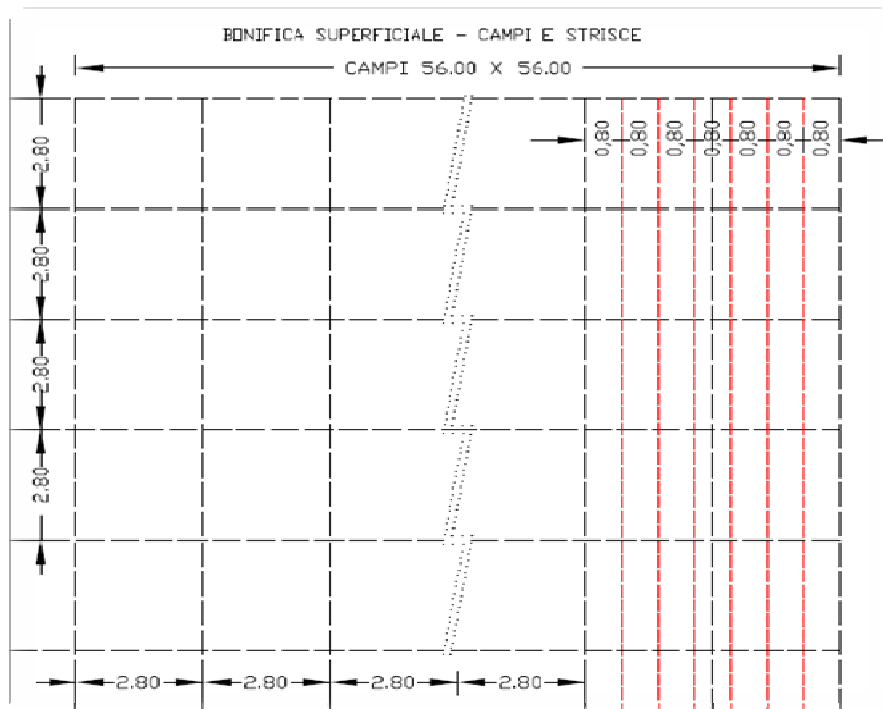
La bonifica di superficie, propedeutica a qualsiasi bonifica profonda, per la ricerca, localizzazione e rimozione di mine, ordigni ed altri manufatti bellici interrati, fino a cm 100 di profondità dal p.c, verrà eseguita con l'impiego di apparati rilevatori su tutta l'area interessata dai lavori, più l'area di sicurezza di m 1.50 lungo il perimetro della predetta area.

La zona da esplorare dovrà essere suddivisa in campi e successivamente in strisce come esplicitato al punto D delle "Prescrizioni del Capitolato d'Appalto B.C.M. - Ministero della Difesa - ed 1984".

La bonifica comprende:

- L'esplorazione per strisce successive di tutta la zona interessata con apposito apparato rivelatore di profondità;
- Lo scoprimento di tutti i corpi e gli ordigni segnalati dall'apparato, comunque esistenti fino alla profondità di cm 100 nelle aree esplorate, conformemente alle norme esplicitate al punto F del succitato Capitolato.





Di seguito si riporta la tabella riepilogativa delle aree di Bonifica superficiale distinta per WBS:

		BONIFICA SUPERFICIALE
CODIFICA	DESCRIZIONE	MQ
BB20A	BST afferente la viabilità NV20A	83792
BB20B	BST afferente la viabilità NV20B	32837
BB20C	BST afferente la viabilità NV20C	130179
BB20D	BST afferente la viabilità NV21A	2577
BB20E	BST afferente la viabilità NV21B	2813
BB20F	BST afferente la viabilità NV21C	11129
BB20G	BST afferente la viabilità NV21D	7790
BB20H	BST afferente la viabilità NV21E	13685
BB20I	BST afferente la viabilità NV22A	2202
BB20L	BST afferente la viabilità NV22B	10342
BB20M	BST afferente la viabilità NV23A	23664
BB20N	BST afferente la viabilità NV23B	1644

		<b>BONIFICA SUPERFICIALE</b>
<b>CODIFICA</b>	<b>DESCRIZIONE</b>	<b>MQ</b>
<b>BB20O</b>	BST afferente la viabilità NV23C	3136
<b>BB20P</b>	BST afferente la viabilità NV24A	9896
<b>BB21A</b>	Bonifica sistematica terrestre TR20	16873
<b>BB21B</b>	Bonifica sistematica terrestre RI20	10621
<b>BB21C</b>	Bonifica sistematica terrestre RI21	49790
<b>BB21D</b>	BST afferente il piazzale PT20	2592
<b>BB21E</b>	BST afferente il piazzale PT21	1053
<b>BB21F</b>	BST afferente il piazzale PT22	10442
<b>BB21G</b>	BST afferente il piazzale FV04	12669

### 3.3 Bonifica profonda

La bonifica di profondità per la ricerca, localizzazione e rimozione di mine, ordigni ed altri manufatti bellici interrati, può essere eseguita con le seguenti modalità e differenziazioni:

1. con trivellazioni spinte fino a m 3.00 con garanzia fino a m 4.00 a partire dal p.c. e comunque fino a rifiuto di roccia e/o ghiaia compatta e/o argilla compatta, da eseguirsi su tutte le aree in cui verranno eseguiti scavi superiori a m 1.00 e fino a m 3.00 e dove verranno realizzare opere a carattere permanente compresi rilevati, opere stradali in genere, aree di cantiere e viabilità di cantiere;

Di seguito si riporta la tabella riepilogativa delle aree di Bonifica profonda fino a 3 metri distinta per WBS:

		<b>BONIFICA 3m</b>	
<b>CODIFICA</b>	<b>DESCRIZIONE</b>	<b>MQ</b>	<b>N°SONDAGGI</b>
<b>BB20A</b>	BST afferente la viabilità NV20A	14014	1787
<b>BB20B</b>	BST afferente la viabilità NV20B	18668	2380
<b>BB20C</b>	BST afferente la viabilità NV20C	34274	4370
<b>BB20D</b>	BST afferente la viabilità NV21A	2553	326
<b>BB20E</b>	BST afferente la viabilità NV21B	642	82
<b>BB20F</b>	BST afferente la viabilità NV21C	1463	187
<b>BB20G</b>	BST afferente la viabilità NV21D	136	17
<b>BB20H</b>	BST afferente la viabilità NV21E	327	42

		<b>BONIFICA 3m</b>	
<b>CODIFICA</b>	<b>DESCRIZIONE</b>	<b>MQ</b>	<b>N°SONDAGGI</b>
<b>BB20I</b>	BST afferente la viabilità NV22A	2202	281
<b>BB20L</b>	BST afferente la viabilità NV22B	655	84
<b>BB20M</b>	BST afferente la viabilità NV23A	23593	3008
<b>BB20N</b>	BST afferente la viabilità NV23B	1644	210
<b>BB20O</b>	BST afferente la viabilità NV23C	97	12
<b>BB20P</b>	BST afferente la viabilità NV24A	3692	471
<b>BB21A</b>	Bonifica sistematica terrestre TR20	2794	356
<b>BB21B</b>	Bonifica sistematica terrestre RI20		0
<b>BB21C</b>	Bonifica sistematica terrestre RI21		0
<b>BB21D</b>	BST afferente il piazzale PT20	2592	330
<b>BB21E</b>	BST afferente il piazzale PT21	1053	134
<b>BB21F</b>	BST afferente il piazzale PT22	10442	1331
<b>BB21G</b>	BST afferente il piazzale FV04	12619	1609

2. con trivellazioni spinte fino a m 5.00 con garanzia fino a m 6.00 a partire dal p.c. e comunque fino a rifiuto di roccia e/o ghiaia compatta e/o argilla compatta, da eseguirsi su tutte le aree in cui verranno eseguiti scavi superiori a m 3.00 e fino a m 5.00 e dove verranno realizzare opere a carattere permanente compresi rilevati, opere ferroviarie in genere, edifici e fabbricati;

Di seguito si riporta la tabella riepilogativa delle aree di Bonifica profonda fino a 5 metri distinta per WBS:

		<b>BONIFICA 5m</b>	
<b>CODIFICA</b>	<b>DESCRIZIONE</b>	<b>MQ</b>	<b>N°SONDAGGI</b>
<b>BB20A</b>	BST afferente la viabilità NV20A	64288	8197
<b>BB20B</b>	BST afferente la viabilità NV20B	13527	1725
<b>BB20C</b>	BST afferente la viabilità NV20C	59087	7534
<b>BB20D</b>	BST afferente la viabilità NV21A		0
<b>BB20E</b>	BST afferente la viabilità NV21B	1743	222
<b>BB20F</b>	BST afferente la viabilità NV21C	8740	1114
<b>BB20G</b>	BST afferente la viabilità NV21D	6491	828

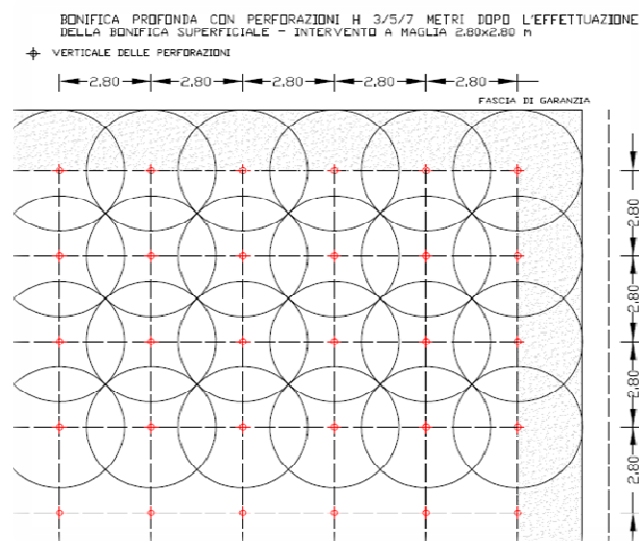
<b>BONIFICA 5m</b>			
<b>CODIFICA</b>	<b>DESCRIZIONE</b>	<b>MQ</b>	<b>N°SONDAGGI</b>
<b>BB20H</b>	BST afferente la viabilità NV21E	13499	1721
<b>BB20I</b>	BST afferente la viabilità NV22A		0
<b>BB20L</b>	BST afferente la viabilità NV22B	3635	463
<b>BB20M</b>	BST afferente la viabilità NV23A		0
<b>BB20N</b>	BST afferente la viabilità NV23B		0
<b>BB20O</b>	BST afferente la viabilità NV23C	2897	369
<b>BB20P</b>	BST afferente la viabilità NV24A	3893	496
<b>BB21A</b>	Bonifica sistematica terrestre TR20		0
<b>BB21B</b>	Bonifica sistematica terrestre RI20	10182	1298
<b>BB21C</b>	Bonifica sistematica terrestre RI21	37988	4843
<b>BB21D</b>	BST afferente il piazzale PT20		0
<b>BB21E</b>	BST afferente il piazzale PT21		0
<b>BB21F</b>	BST afferente il piazzale PT22		0
<b>BB21G</b>	BST afferente il piazzale FV04		0

3. con trivellazioni spinte fino a m 7.00 con garanzia fino a m 8.00 a partire dal p.c. e comunque fino a rifiuto di roccia e/o ghiaia compatta e/o argilla compatta, da eseguirsi su tutte le aree in cui verranno eseguiti scavi superiori a m 5.00 e fino a m 7.00 e dove verranno realizzare opere a carattere permanente compresi rilevati, opere ferroviarie in genere, edifici e fabbricati;

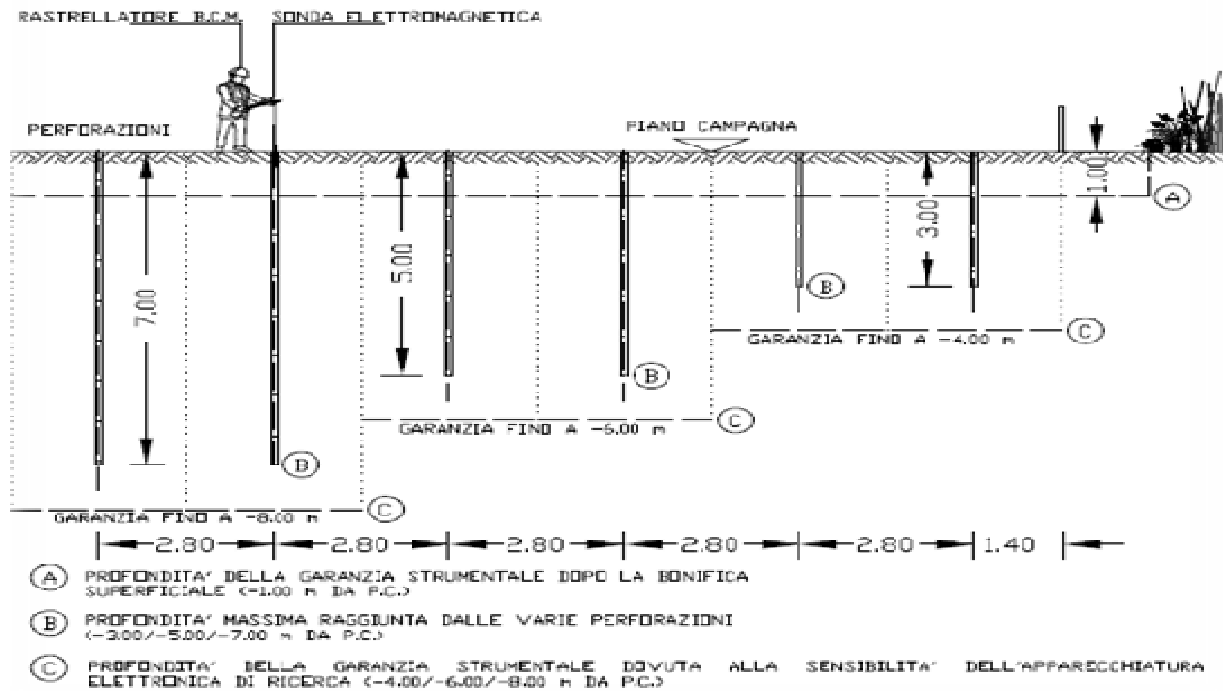
Di seguito si riporta la tabella riepilogativa delle aree di Bonifica profonda fino a 7 metri distinta per WBS:

<b>BONIFICA 7m</b>			
<b>CODIFICA</b>	<b>DESCRIZIONE</b>	<b>MQ</b>	<b>N°SONDAGGI</b>
<b>BB20A</b>	BST afferente la viabilità NV20A	5489	700
<b>BB20B</b>	BST afferente la viabilità NV20B	642	82
<b>BB20C</b>	BST afferente la viabilità NV20C	36818	4694
<b>BB20D</b>	BST afferente la viabilità NV21A	24	3
<b>BB20E</b>	BST afferente la viabilità NV21B	595	76

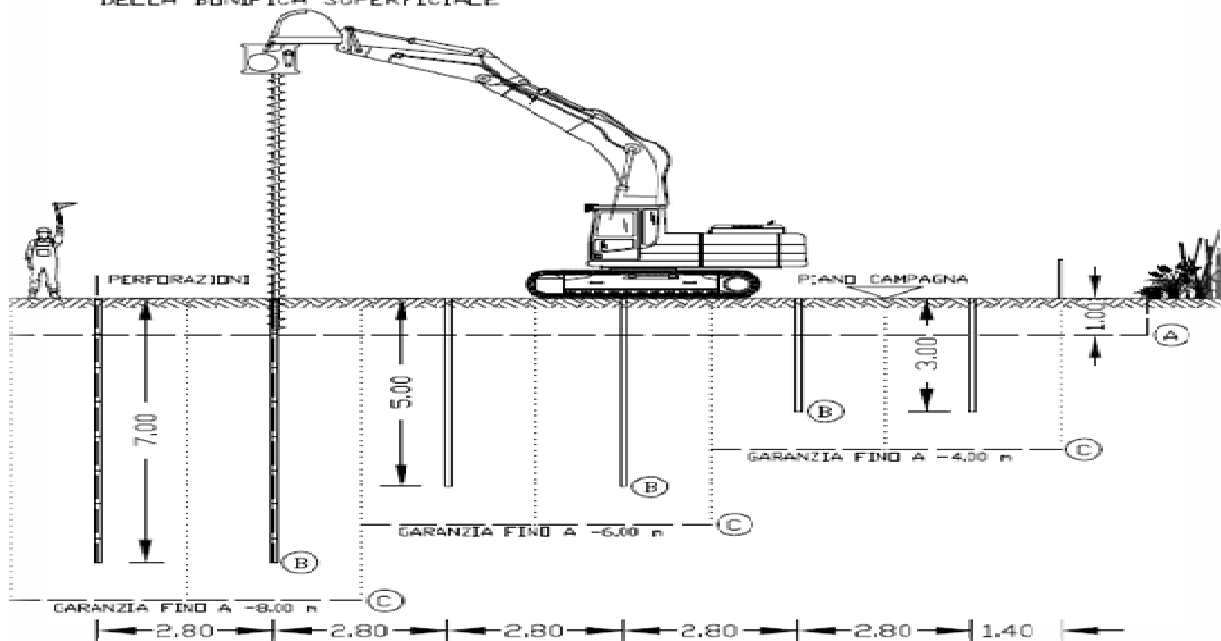
BONIFICA 7m			
CODIFICA	DESCRIZIONE	MQ	N°SONDAGGI
BB20F	BST afferente la viabilità NV21C	2481	316
BB20G	BST afferente la viabilità NV21D	614	78
BB20H	BST afferente la viabilità NV21E	151	19
BB20I	BST afferente la viabilità NV22A		0
BB20L	BST afferente la viabilità NV22B		0
BB20M	BST afferente la viabilità NV23A		0
BB20N	BST afferente la viabilità NV23B		0
BB20O	BST afferente la viabilità NV23C		0
BB20P	BST afferente la viabilità NV24A	2311	295
BB21A	Bonifica sistematica terrestre TR20	12624	1610
BB21B	Bonifica sistematica terrestre RI20		0
BB21C	Bonifica sistematica terrestre RI21	1795	229
BB21D	BST afferente il piazzale PT20		0
BB21E	BST afferente il piazzale PT21		0
BB21F	BST afferente il piazzale PT22	256	33
BB21G	BST afferente il piazzale FV04	351	45



BONIFICA PROFONDA CON PERFORAZIONI H 3/5/7 METRI DOPO L'EFFETTUAZIONE DELLA BONIFICA SUPERFICIALE



BONIFICA PROFONDA CON PERFORAZIONI H 3/5/7 METRI DOPO L'EFFETTUAZIONE DELLA BONIFICA SUPERFICIALE



#### **4. RITROVAMENTO DI ORDIGNI**

In caso di ritrovamento di ordigno, o sospetto tale, sarà immediatamente informato il responsabile dei lavori di bonifica e verranno adottate tutte le misure di sicurezza necessarie mediante la segnalazione del punto di ritrovamento con gli appositi segnali. Sul luogo del rinvenimento sarà presente il solo personale specializzato e saranno adottate le necessarie cautele per evitare lo stazionamento od il transito di persone all'interno dell'area delimitata a rischio. In caso di accertata presenza di ordigno, il responsabile dei lavori di bonifica, dopo aver stabilito il grado di pericolosità, valuterà la possibilità della sua rimozione per il collocamento in apposita area riservata.

Qualora l'ordigno rinvenuto non fosse ritenuto rimovibile o sia troppo rischiosa la sua rimozione, saranno immediatamente collocati i segnali di pericolo e verrà avvertita l'Autorità di Pubblica Sicurezza per i provvedimenti di evacuazione e sorveglianza della zona.

Per tutta la durata dei lavori sarà garantita la presenza di un assistente tecnico BCM che dovrà eseguire il riconoscimento degli ordigni bellici eventualmente ritrovati e stilare il relativo rapporto di rinvenimento.

#### **5. SCAVI PER IL RECUPERO DEGLI ORDIGNI BELLICI**

Gli scavi finalizzati al recupero delle masse ferrose individuate con le fasi di ricerca superficiale dovranno essere effettuati esclusivamente a mano con precauzione ed attrezzature adeguate alla particolarità ed ai rischi dell'operazione.

Gli scavi finalizzati al recupero delle masse ferrose profonde potranno essere effettuati con mezzi meccanici con azionamento oleodinamico fino ad una quota un metro più elevata di quella della massa ferrosa da rimuovere (e comunque per strati non superiori a 70/80 cm per volta), la restante parte dello scavo dovrà essere eseguita a mano. Gli scavi di sbancamento di strati già bonificati, per effettuazione di ricerche a strati successivi, previa approvazione dell'Amministrazione Militare, potranno essere eseguiti con mezzi meccanici.

Tutti gli scavi dovranno essere effettuati sotto la sorveglianza di un assistente tecnico o di un rastrellature.

Ove necessario l'APPALTATORE dovrà provvedere a sbadacchiare od armare le pareti degli scavi e dovrà altresì provvedere all'aggettamento e/o regolamentazione delle acque meteoriche o di falda.

Tutte le aree scavate, al termine della bonifica, dovranno essere convenientemente rinterrate, con materiale proveniente dagli scavi o di fornitura dell'APPALTATORE, per ripristinare il preesistente stato dei luoghi.

## **6. RIMOZIONE DEGLI ORDIGNI BELLICI**

Tutte le masse ferrose e gli ordigni bellici localizzati, dovranno essere messi a nudo con le opportune cautele e, se perfettamente noti e certamente non pericolosi, dovranno essere rimossi ed accantonati in area sicura e presidiata.

Gli ordigni bellici non noti o non riconosciuti con assoluta certezza dovranno essere lasciati in sito, provvedendo ad apposita segnaletica e protezione fino all'intervento dell'Amministrazione Militare.

Il ritrovamento degli ordigni bellici dovrà essere tempestivamente comunicato per iscritto alla competente Amministrazione Militare, alla direzione lavori del Committente ed ai Carabinieri.

La distruzione degli ordigni bellici non trasportabili sarà effettuata in loco previa adozione delle necessarie misure di sicurezza. Il brillamento sarà attuato da tecnici dell'Amministrazione Militare o, purché dallo stesso prescritto ed autorizzato dai tecnici dell'Appaltatore.

Gli ordigni bellici rimossi ed accantonati, a meno di diversa disposizione dell'Amministrazione Militare, dovranno essere giornalmente trasportati e consegnati nelle aree indicate dalla stessa Amministrazione Militare.

I mezzi utilizzati per il trasporto dovranno essere idonei allo scopo, perfettamente efficienti, muniti di regolari permessi e coperti da adeguate assicurazioni.

## **7. TERMINE DEI LAVORI DI BONIFICA**

Ultimati i lavori di bonifica saranno inviati, contestualmente all'Amministrazione Militare ed alla direzione lavori, i seguenti documenti:

- la data di fine lavori;
- la planimetria indicante le zone bonificate;
- l'elenco degli ordigni rinvenuti;
- la dichiarazione di completamento delle operazioni di bonifica ("Dichiarazione di Garanzia"), firmata dal Dirigente Tecnico che ha diretto i lavori e dal legale rappresentante dell'impresa esecutrice.



Relazione descrittiva

COMMESSA  
RS3Z

LOTTO  
00

FASE-ENTE  
D 26

DOCUMENTO  
RGG0000001

REV.

FOGLIO  
15 di 17

## 8. ELABORATI SPECIFICI B.S.T.

Di seguito si riporta l'elenco delle tavole specifiche relative al Progetto di Bonifica:

Relazione descrittiva	-	R	S	3	Z	0	0	D	2	6	R	G	B	B	0	0	0	0	0	0	1	C
Planimetria BST ferrovia - Tav. 1/2	1:1000	R	S	3	Z	0	0	D	2	6	P	7	B	B	0	0	0	0	0	0	1	C
Planimetria BST ferrovia - Tav. 2/2	1:1000	R	S	3	Z	0	0	D	2	6	P	7	B	B	0	0	0	0	0	0	2	C
Planimetria BST strade - Tav. 1/8	1:1000	R	S	3	Z	0	0	D	2	6	P	7	B	B	0	0	0	0	0	0	3	C
Planimetria BST strade - Tav. 2/8	1:1000	R	S	3	Z	0	0	D	2	6	P	7	B	B	0	0	0	0	0	0	4	C
Planimetria BST strade - Tav. 3/8	1:1000	R	S	3	Z	0	0	D	2	6	P	7	B	B	0	0	0	0	0	0	5	C
Planimetria BST strade - Tav. 4/8	1:1000	R	S	3	Z	0	0	D	2	6	P	7	B	B	0	0	0	0	0	0	6	C
Planimetria BST strade - Tav. 5/8	1:1000	R	S	3	Z	0	0	D	2	6	P	7	B	B	0	0	0	0	0	0	7	C
Planimetria BST strade - Tav. 6/8	1:1000	R	S	3	Z	0	0	D	2	6	P	7	B	B	0	0	0	0	0	0	8	C
Planimetria BST strade - Tav. 7/8	1:1000	R	S	3	Z	0	0	D	2	6	P	7	B	B	0	0	0	0	0	0	9	C
Planimetria BST strade - Tav. 8/8	1:1000	R	S	3	Z	0	0	D	2	6	P	7	B	B	0	0	0	0	0	1	0	C