



ANAS S.p.A.

DIREZIONE REGIONALE PER LA SICILIA

PA17/08

Affidamento a Contraente Generale dei "Lavori di ammodernamento del tratto Palermo - Lercara Friddi, lotto funzionale dal km 14,4 (km. 0,0 del Lotto 2) compreso il tratto di raccordo della rotonda Bolognetta, al km 48,0 (km. 33,6 del Lotto 2 - Svincolo Manganaro incluso) compresi i raccordi con le attuali SS n.189 e SS n.121

Bolognetta S.c.p.a.

- PERIZIA DI VARIANTE N.3 -

Il Responsabile Ambientale:
Dott. Maurizio D'angelo



Titolo elaborato:

MODIFICA TECNICA N. 252
IDROLOGIA E IDRAULICA
OPERE DI REGIMAZIONE FLUVIALE
SF24 - Inalveazioni su corso d'acqua minore - Tombino TP41
Relazione di modifica tecnica n. 252

Codice Unico Progetto (CUP) : F41B03000230001

Codice elaborato:	OPERA	ARGOMENTO	DOC. E PROG.	FASE	REVISIONE
PA17/08	PE	MT252	RT01	6	0

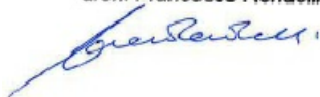
CARTELLA:	FILE NAME:	NOTE:	PROT.	SCALA:
0 4	FEMT252_RT01_60_4137.dwg	1=1	4 1 3 7	VARIE
5				
4				
3				
2				
1				
0	Prima Emissione		Maggio 2021	S. Fortino S. Fortino N. Behmann
REV.	DESCRIZIONE		DATA	REDATTO VERIFICATO APPROVATO

Il Progettista Responsabile
Ing. Stanislao Fortino



Il Coordinatore per la Sicurezza
in fase di Esecuzione:
Arch. Francesco Rondelli

Il Coordinatore per la
Esecuzione dei Lavori
arch. Francesco Rondelli



Il Direttore dei Lavori:
Ing. Sandro Favero

Il Direttore dei Lavori
Ing. Sandro Favero



ANAS S.p.A.

DATA: _____ PROTOCOLLO: _____

VISTO: IL RESPONSABILE DEL PROCEDIMENTO

CODICE PROGETTO

LO410C E 1101

Dott. Ing. Luigi Mupo



COMMITTENTE: A N A S S.p.A.

*** * * * ***

CONTRAENTE GENERALE: BOLOGNETTA S.C.p.A.

SS 189 e SS 121

ITINERARIO PALERMO - AGRIGENTO

PA 17/08

Lavori di ammodernamento del tratto Palermo - Lercara Friddi, lotto funzionale dal km 14,4 (km 0,0 del lotto 2) compreso il tratto di raccordo della rotatoria Bolognetta, al km 48,0 (km 33,6 del lotto 2 - svincolo Manganaro incluso), compresi i raccordi con le attuali S.S. n. 189 e S.S. n. 121

CUP F41B03000230001

Contratto per affidamento a Contraente Generale, stipulato in Roma il 19/10/2009 c/o Notaio Paolo Cerasi rep. n. 7953 racc. n. 4132, registrato in Roma il 27/10/2009.

Succ. Atto Aggiuntivo n. 1 stipulato in data 02.11.2011 rep. n. 9879 racc. n. 5275,

succ. Atto Aggiuntivo n. 2 stipulato in data 30.05.2013 rep. n. 20888 racc. n. 5938,

succ. Atto Aggiuntivo n. 3 stipulato in data 23.01.2014 rep. n. 21091 racc. n. 6057,

succ. Atto Aggiuntivo n. 4 stipulato in data 12.04.2017 rep. n. 23715 racc. n. 8247

e succ. Atto Aggiuntivo n. 5 stipulato in data 23.10.2018 rep. n. 28127 racc. n. 13982.

MODIFICA TECNICA N.252

WBS: SI24.

OGGETTO: Rivisitazione sistemazione idraulica lato valle

DATA: 29-01-2020

**Il Progettista Responsabile
Ing. Stanislao Fortino**



Sommario

1	PREMESSA	3
2	OGGETTO DELLA MODIFICA TECNICA	3
3	CONCLUSIONI	6

1 PREMESSA

La presente modifica tecnica viene emessa allo scopo di fornire gli opportuni chiarimenti in merito ad alcuni accorgimenti che si propone di apportare alla sistemazione idraulica denominata "SI24", relativa ad un affluente del Torrente Buffa che attraversa la S.S.121 alla Pk 18+500, tramite il tombino idraulico TP41.

2 OGGETTO DELLA MODIFICA TECNICA

La P.V.T.2 ha introdotto, nell'ambito dei lavori di ammodernamento della PA-AG, una nuova sistemazione idraulica denominata "SI24" che interessa un affluente del Torrente Buffa, ubicato alla Pk 18+500 della S.S. 121.

Si riporta stralcio planimetrico dell'elaborato di P.V.T.2 – codifica PEID_P021_51_4137

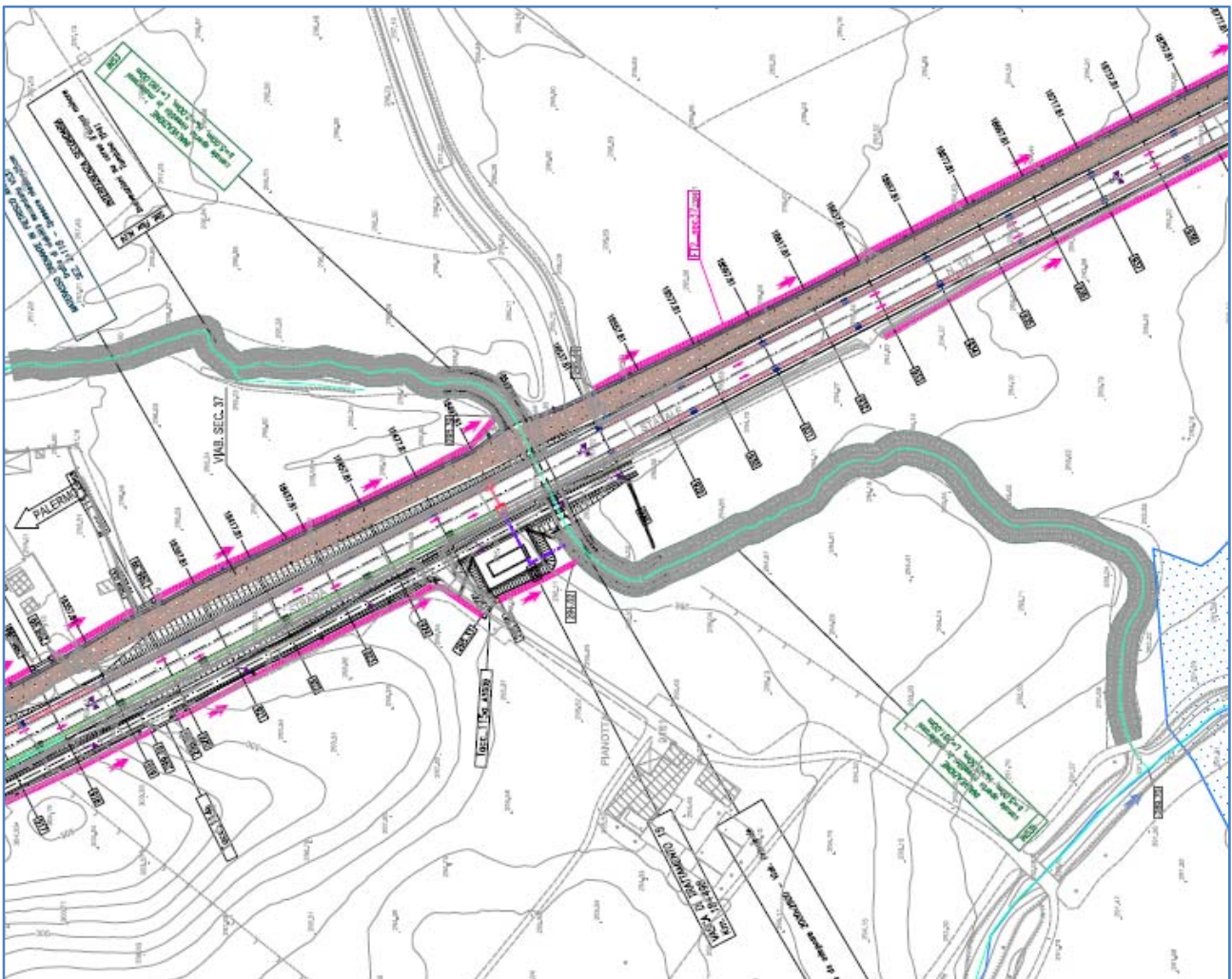


Figura 1 – Stralcio planimetrico dell'elaborato di P.V.T.2 – codifica PEID_P021_51_4137.

La sistemazione idraulica "SI24" prevede un'incollezione a monte dell'impluvio che attraversa la S.S.121 in corrispondenza del tombino idraulico TP41 denominata "IN53", ed una incollezione a valle del tombino idraulico TP41 denominata "IN53b".

Le inalveazioni "IN53" ed "IN53b" si sviluppano nel seguente modo:

- ❖ IN53:
 - 1° Tratto avente lunghezza di 149,00 ml – il progetto prevede una sistemazione della sezione trasversale dell'impluvio con materassi reno sia sulle sponde che sul fondo.
 - 2° Tratto avente lunghezza di circa 30,00 ml – il progetto prevede una sistemazione della sezione trasversale dell'impluvio con gabbioni sulle sponde e materassi reno sul fondo.
- ❖ IN53b:
 - 1° Tratto avente lunghezza di circa 40,00 ml – il progetto prevede una sistemazione della sezione trasversale dell'impluvio con gabbioni sulle sponde e materassi reno sul fondo.
 - 2° Tratto avente lunghezza di 241,00 ml – il progetto prevede una sistemazione della sezione trasversale dell'impluvio con materassi reno sia sulle sponde che sul fondo.

Si riportano a seguire le sezioni tipo delle inalveazioni previste in progetto a monte e a valle del tombino idraulico TP41:

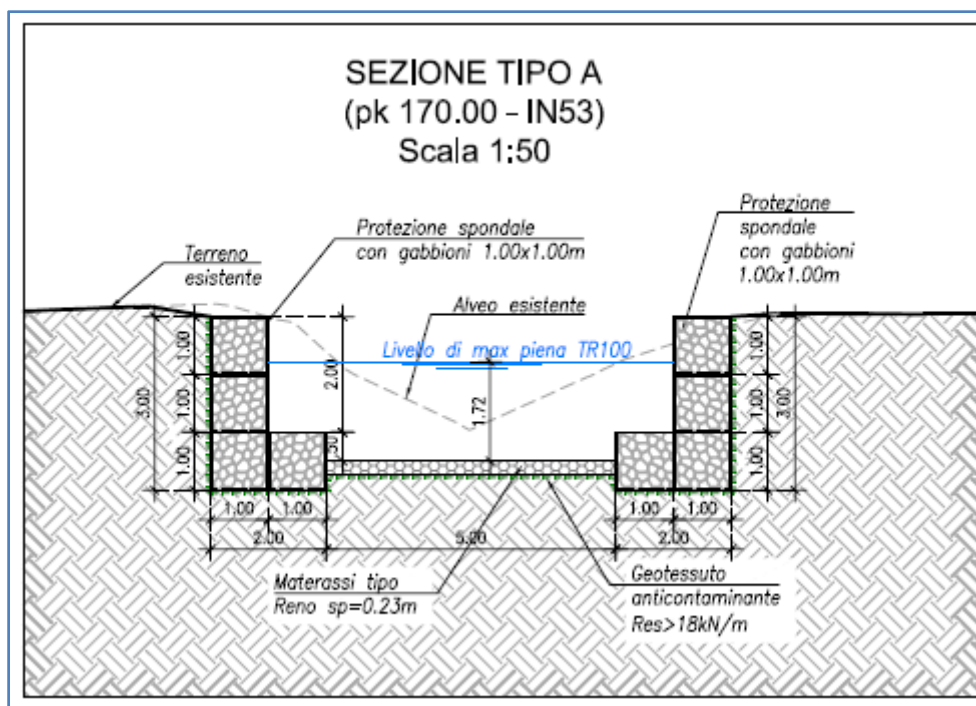


Figura 2 – Sezione tipo A sistemazione "SI24" - elaborato di P.V.T.2 codifica PEID_B031_50_4137.

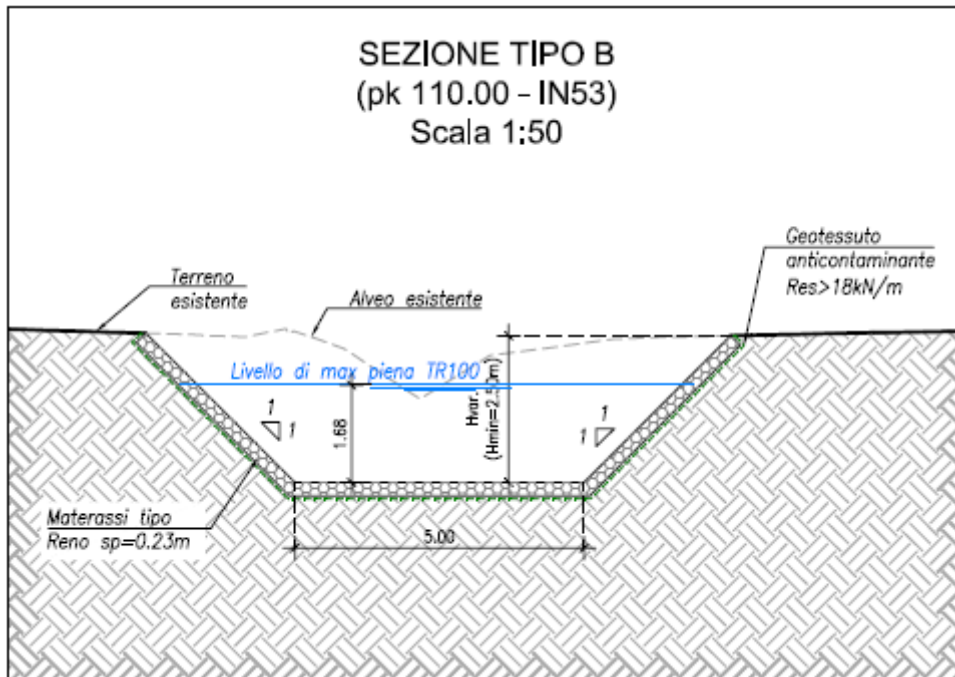


Figura 2 – Sezione tipo B sistemazione "SI24" - elaborato di P.V.T.2 codifica PEID_B031_50_4137.

Nella realizzazione delle inalveazioni "IN53" ed "IN53b" nei tratti identificati con la tipologia "Sezione tipo B", nello specifico i tratti in cui il progetto prevede l'impiego di materassi reno sia per il rivestimento delle sponde che per il rivestimento del fondo alveo, il C.G. ha impiegato rete metallica conforme alle prescrizioni di C.S.A. e di progetto.

La rete metallica presente in commercio ed impiegata nell'esecuzione delle predette inalveazioni, presenta dimensioni geometriche multiple di 1,00 metri.

Durante le fasi di realizzazione degli interventi di inalveazione "de quo", relativamente all'inalveazione "IN53b" – tratto con "Sezione tipo B", è stato riscontrato che le scarpate laterali presentano una lunghezza tale che, impiegando i moduli di rete presente in commercio, risulta necessario risvoltare il materasso in corrispondenza di testa scarpata.

Tale soluzione, oltre a rivestire interamente l'intera scarpata, garantisce l'ottenimento dell'altezza minima $H = 2,50$ m indicata dal progettista relativamente alla sezione trasversale dell'impluvio.

Si riporta a seguire la "sezione tipo B" revisionata relativamente all'inalveazione "IN53B":

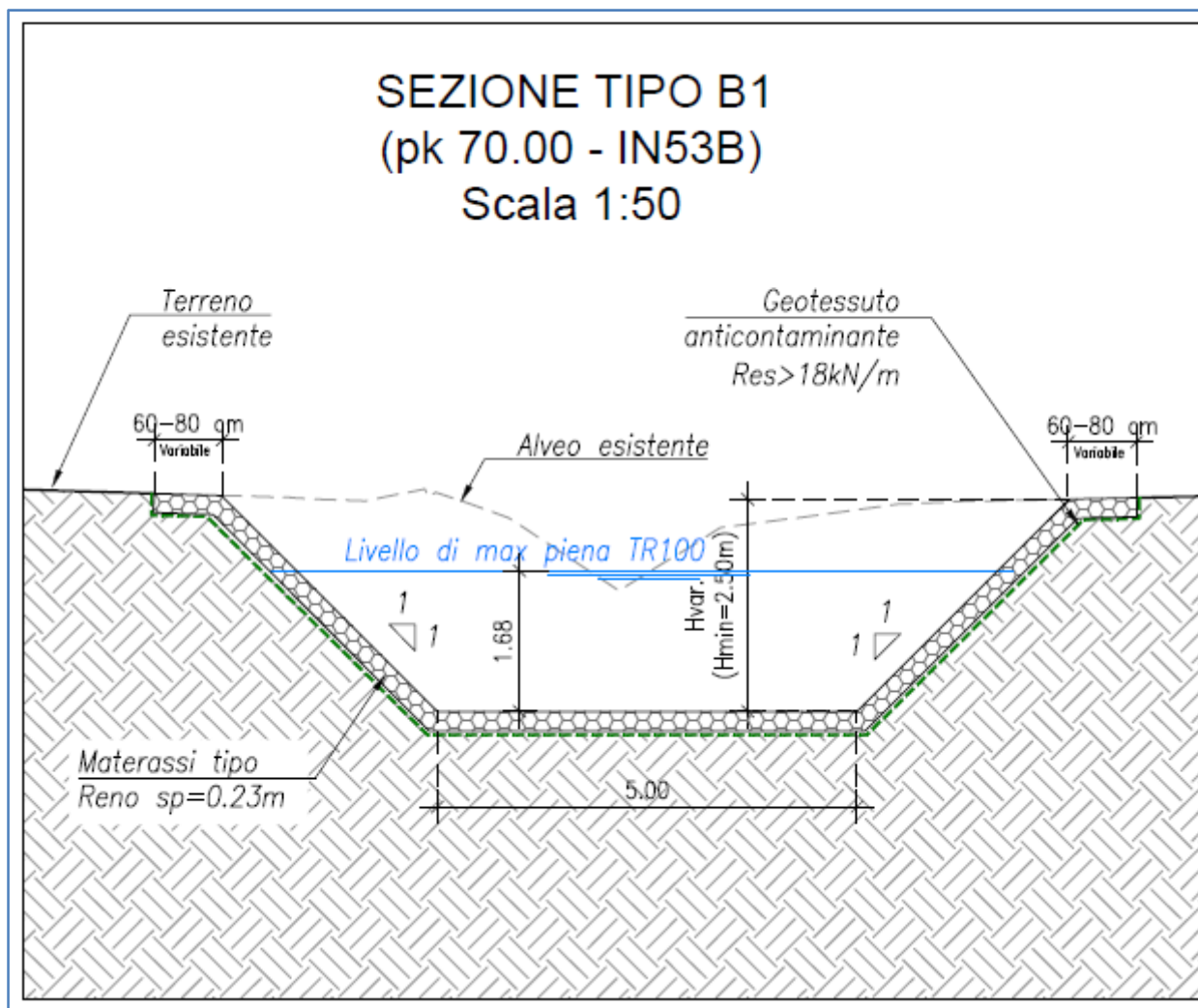


Figura 3 – Sezione tipo B sistemazione "SF24" - elaborato di Modifica Tecnica n. 252 codifica PEID_B031_51_4137.

3 CONCLUSIONI

La presente modifica tecnica viene emessa al fine di revisionare l'intervento di sistemazione idraulica previsto per il tratto con "sezione tipo B" relativamente all'inalveazione "IN53B". La soluzione proposta, oltre a garantire il rispetto dei dettami progettuali, migliora la funzionalità e la durabilità nel tempo del manufatto in argomento.