



ANAS S.p.A.

DIREZIONE REGIONALE PER LA SICILIA

PA17/08

Affidamento a Contraente Generale dei "Lavori di ammodernamento del tratto Palermo - Lercara Friddi, lotto funzionale dal km 14,4 (km. 0,0 del Lotto 2) compreso il tratto di raccordo della rotatoria Bolognetta, al km 48,0 (km. 33,6 del Lotto 2 - Svincolo Manganaro incluso) compresi raccordi con le attuali SS n.189 e SS n.121

Bolognetta S.c.p.a.

- PERIZIA DI VARIANTE N.3 -

Il Responsabile Ambientale:
Dott. Maurizio D'Angelo



Titolo elaborato:

**MODIFICA TECNICA N.268
OPERE D'ARTE - OPERE DI SOSTEGNO
VIABILITA' SECONDARIE
Relazione di modifica tecnica n.268**

Codice Unico Progetto (CUP) : **F41B03000230001**

Codice elaborato:	OPERA	ARGOMENTO	DOC. E PROG.	FASE	REVISIONE
PA17/08	P V	MT 268	R T 0 1	6	0

CARTELLA:	FILE NAME:	NOTE:	PROT.	SCALA:
	PVMT268RT01_60_4137	1=1	4 1 3 7	1:200
5				
4				
3				
2				
1				
0	PRIMA EMISSIONE	Luglio 2021	S. Fortino	S. Fortino N. Behmann
REV.	DESCRIZIONE	DATA	REDATTO	VERIFICATO APPROVATO

Il Progettista Responsabile

Ing. Stanislao Fortino



Il Coordinatore per la Sicurezza
in fase di Esecuzione:
Arch. Francesco Rondelli

Il Coordinatore per la
Esecuzione dei Lavori
arch. Francesco Rondelli



Il Direttore dei Lavori:

Ing. Sandro Favero

Il Direttore dei Lavori



ANAS S.p.A.

DATA:	PROTOCOLLO:	VISTO: IL RESPONSABILE DEL PROCEDIMENTO
CODICE PROGETTO	LO410C E 1101	Dott. Ing. Luigi Mupo



COMMITTENTE: A N A S S.p.A.

*** * * * ***

CONTRAENTE GENERALE: BOLOGNETTA S.C.p.A.

SS 189 e SS 121

ITINERARIO PALERMO - AGRIGENTO

PA 17/08

Lavori di ammodernamento del tratto Palermo - Lercara Friddi, lotto funzionale dal km 14,4 (km 0,0 del lotto 2) compreso il tratto di raccordo della rotatoria Bolognetta, al km 48,0 (km 33,6 del lotto 2 - svincolo Manganaro incluso), compresi i raccordi con le attuali S.S. n. 189 e S.S. n. 121

CUP F41B03000230001

Contratto per affidamento a Contraente Generale, stipulato in Roma il 19/10/2009 c/o Notaio Paolo Cerasi rep. n. 7953 racc. n. 4132, registrato in Roma il 27/10/2009.

Succ. Atto Aggiuntivo n. 1 stipulato in data 02.11.2011 rep. n. 9879 racc. n. 5275,
succ. Atto Aggiuntivo n. 2 stipulato in data 30.05.2013 rep. n. 20888 racc. n. 5938,
succ. Atto Aggiuntivo n. 3 stipulato in data 23.01.2014 rep. n. 21091 racc. n. 6057,
succ. Atto Aggiuntivo n. 4 stipulato in data 12.04.2017 rep. n. 23715 racc. n. 8247
e succ. Atto Aggiuntivo n. 5 stipulato in data 23.10.2018 rep. n. 28127 racc. n. 13982.

MODIFICA TECNICA N.268

WBS: OS68, OS113B.

OGGETTO: Idraulica di linea della paratia di micropali OS68 e gabbionata OS113B.

DATA: 22-07-2021

**Il Progettista Responsabile
Ing. Stanislao Fortino**



Sommario

1	PREMESSA	3
2	OGGETTO DELLA MODIFICA TECNICA	3
3	CONCLUSIONI	7

1 PREMESSA

La presente modifica tecnica viene emessa allo scopo di fornire gli opportuni chiarimenti in merito ad alcuni accorgimenti costruttivi che si intende attuare alle opere di sostegno OS68 ed OS113B, entrambe ubicate planimetricamente lungo lo sviluppo della viabilità secondaria VS46.

2 OGGETTO DELLA MODIFICA TECNICA

Opera di sostegno OS68

Il progetto autorizzato prevede la realizzazione di un'importante opera di sostegno lungo la viabilità secondaria VS46 nel tratto compreso tra la sez. 40.A e la sez. 44.B, consistente in una paratia di micropali.

Si riporta a seguire la sezione tipo dell'opera in argomento.

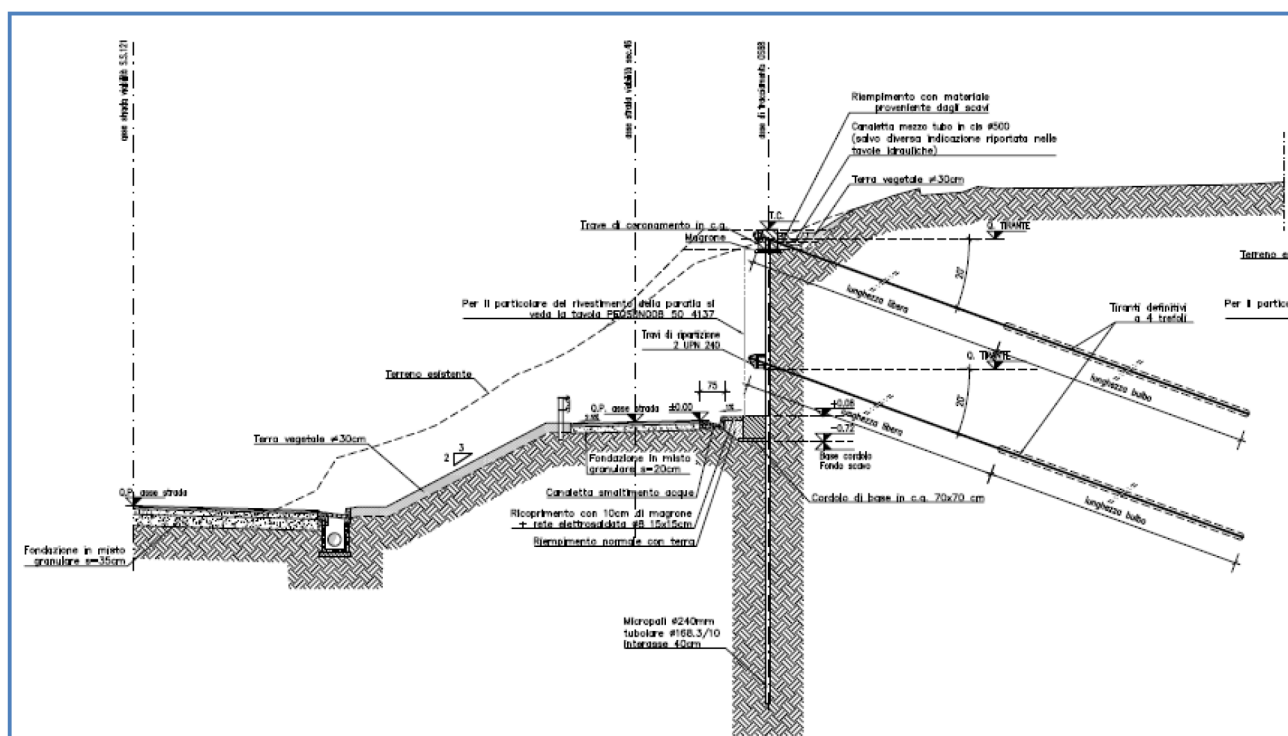


Figura 1 – Sezioni tipo opera di sostegno OS68.

Il progetto prevede, tra le lavorazioni di completamento, in testa alla paratia di micropali la realizzazione di una canaletta mezzo-tubo in cls di diametro 500 mm, avente la funzione di intercettare le acque superficiali provenienti dal versante di monte e di convogliarle presso il fosso di guardia FT2_sec46_06.

Nel corso di esecuzione delle lavorazioni, al fine di consentire un corretto deflusso delle acque all'interno della canaletta mezzo-tubo, sono stati introdotti degli accorgimenti costruttivi che consentono un miglior inserimento dell'intera opera nel contesto geomorfologico esistente.

Nello specifico, tra la sez. 1249 e la sez. 1250 (rif. VS46 tra la sez. 42 e la sez. 43), è stato previsto che la canaletta mezzo-tubo scarichi all'interno di un pozzetto prefabbricato in cls di dimensioni interne 80x80 cm, dal quale si sviluppa un collettore fognario in PEAD di diametro esterno 315 mm che convoglia le acque presso il fosso di guardia FT2_P26_01.

Si riporta a seguire lo stralcio planimetrico revisionato secondo le indicazioni sopra descritte.

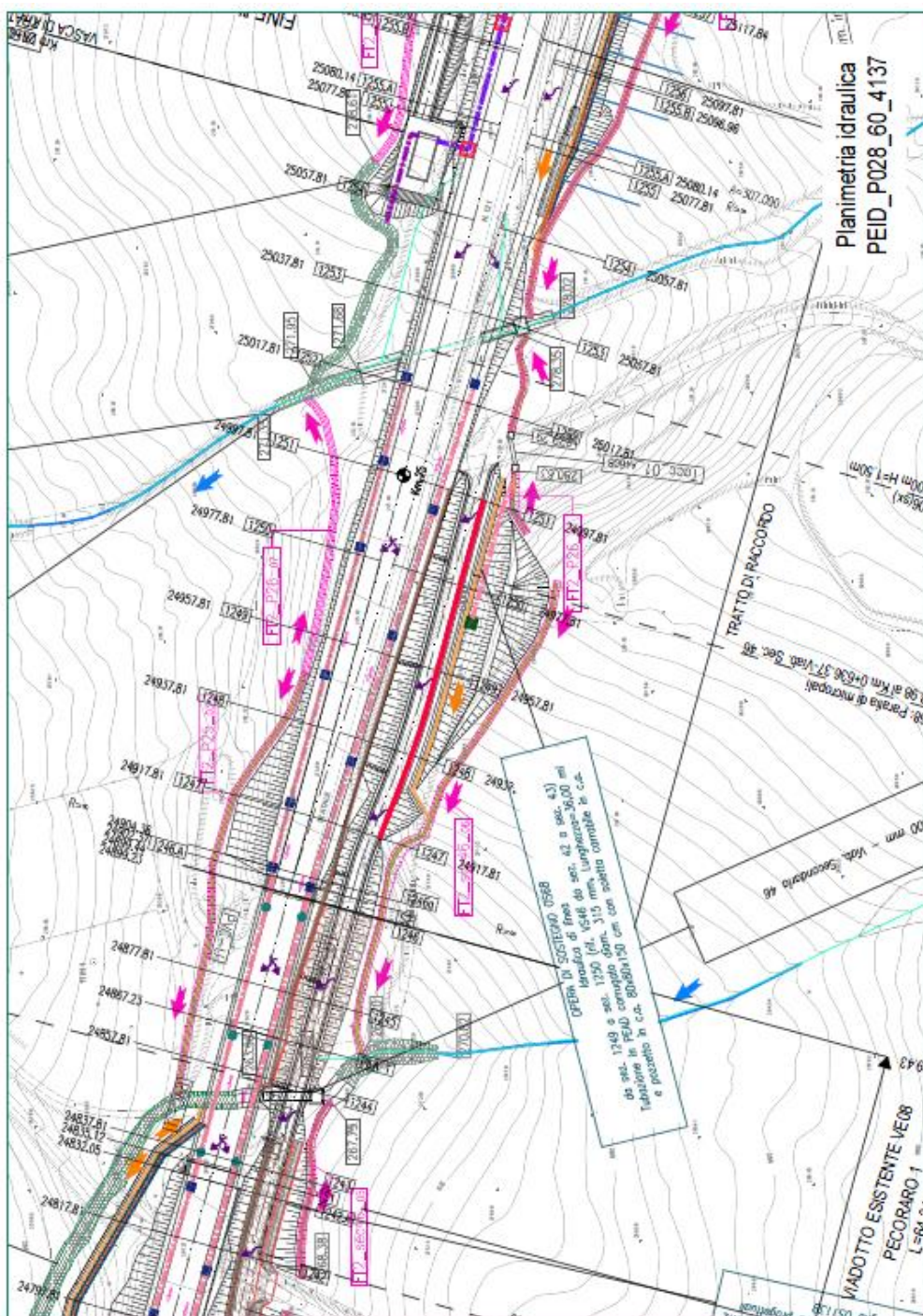


Figura 2 – Stralcio planimetria idraulica revisionato - idraulica di linea OS68.

Opera di sostegno OS113B

La P.V.T.2 ha introdotto una nuova opera di sostegno lungo la viabilità secondaria VS46, nel tratto compreso tra la sez. 30 e la sez. 35, consistente in un muro in gabbioni composto da due ordini.

Si riporta a seguire stralcio planimetrico, sezione tipo e profilo dell'opera in argomento.

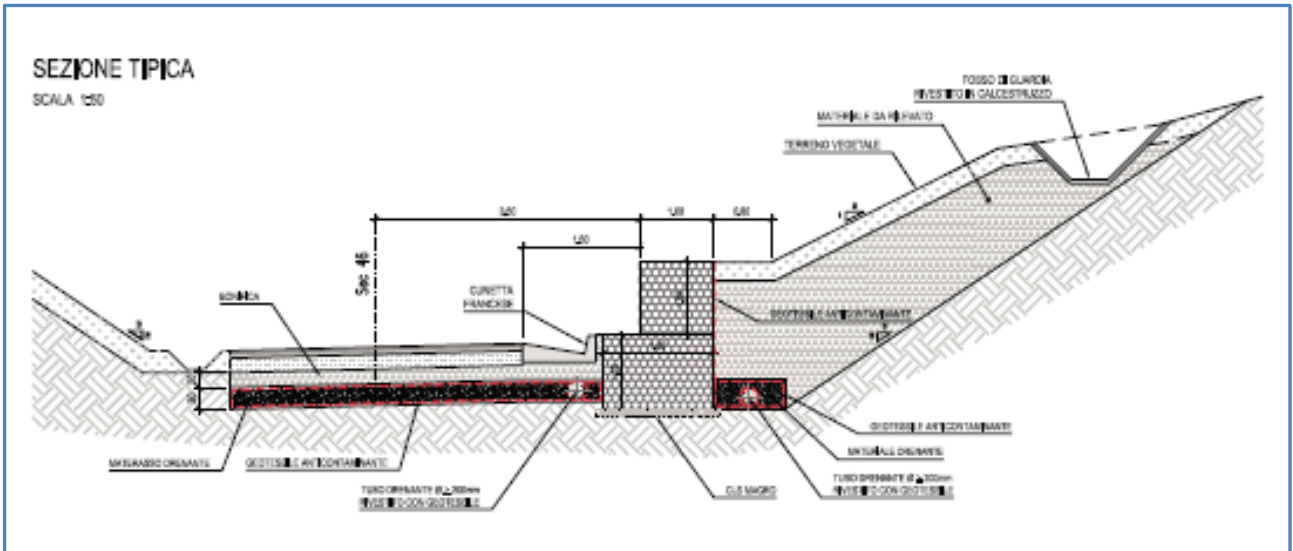


Figura 3 – Sezioni tipo opera di sostegno OS113.

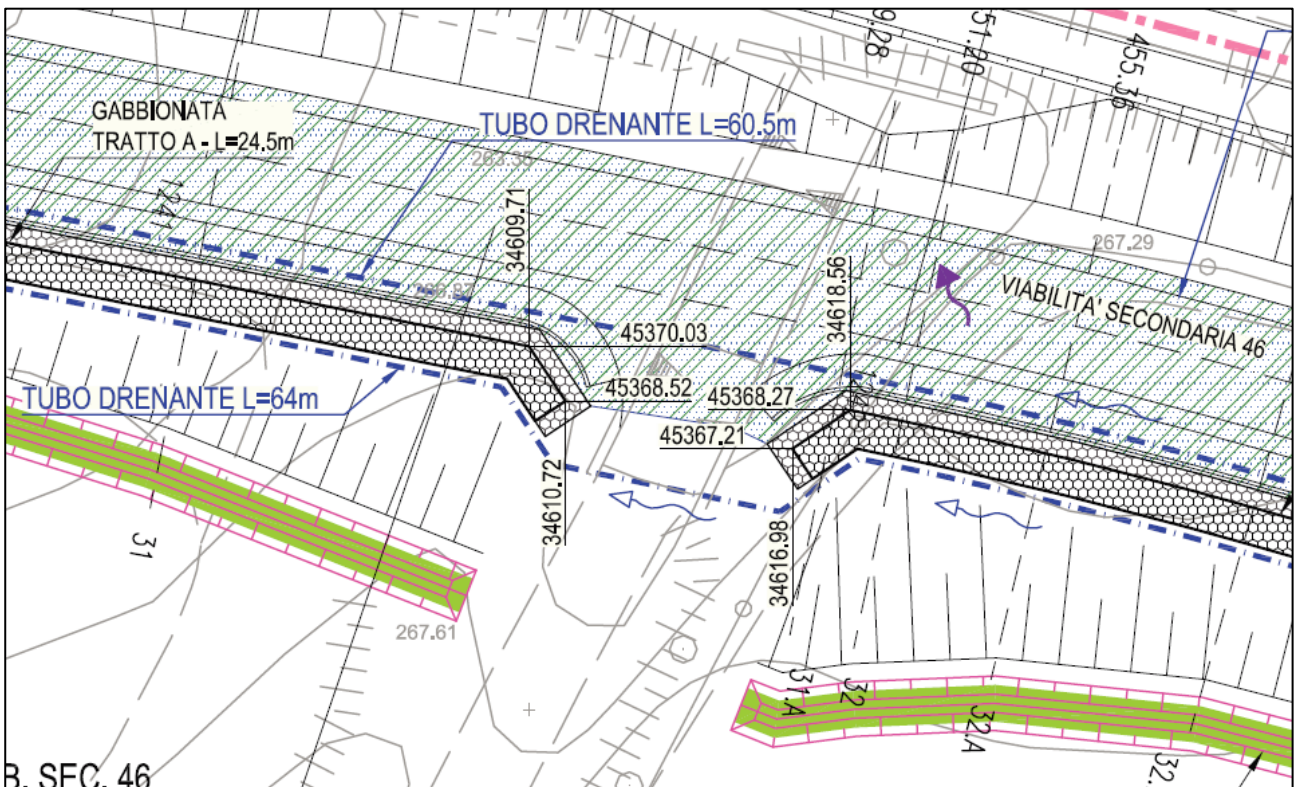


Figura 4 – Stralcio planimetria OS113B - codifica PVOS113BN001_51_4137.

Idraulica di linea della paratia di micropali OS68 e gabbionata OS113B

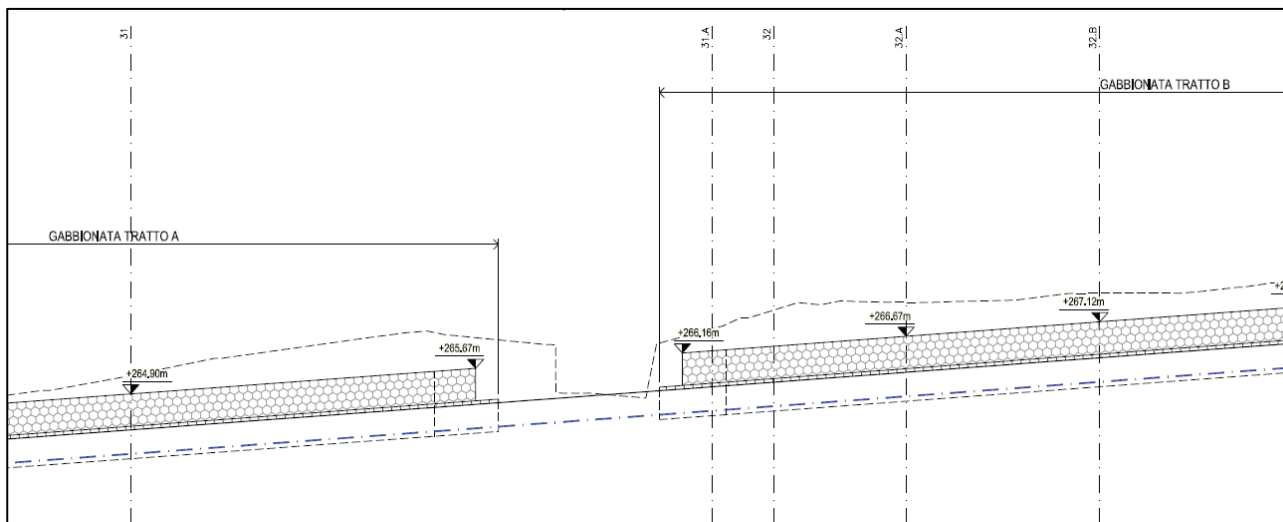


Figura 5 – Stralcio profilo OS113B - codifica PVOS113BN002_51_4137.

Come è possibile riscontrare dalla sezione tipo riportata in "Figura 3", l'opera di sostegno è composta da una prima fila di gabbioni interamente interrati, al di sotto del piano stradale, e da una seconda fila di gabbioni arretrata rispetto alla prima di circa 50 cm.

Nel corso delle lavorazioni, il proprietario del appezzamento di terreno servito dall'accesso ubicato tra la sez. 31 e la sez. 31.A ha chiesto, per le vie brevi, di rendere l'accesso in argomento più agevole al transito dei mezzi agricoli quali mietitrebbia e/o trattori di grandi dimensioni.

Per la ragione sopra esposta, è stata prevista l'eliminazione del secondo ordine della gabbionata pari a 2,00 ml da ambo i lati, al fine di ottenere per l'accesso in argomento una larghezza pari circa a 10,00 ml, che risulta più agevole al transito dei mezzi agricoli di grandi dimensioni.

Si riportano a seguire lo stralcio dalla planimetria e del profilo aggiornati.

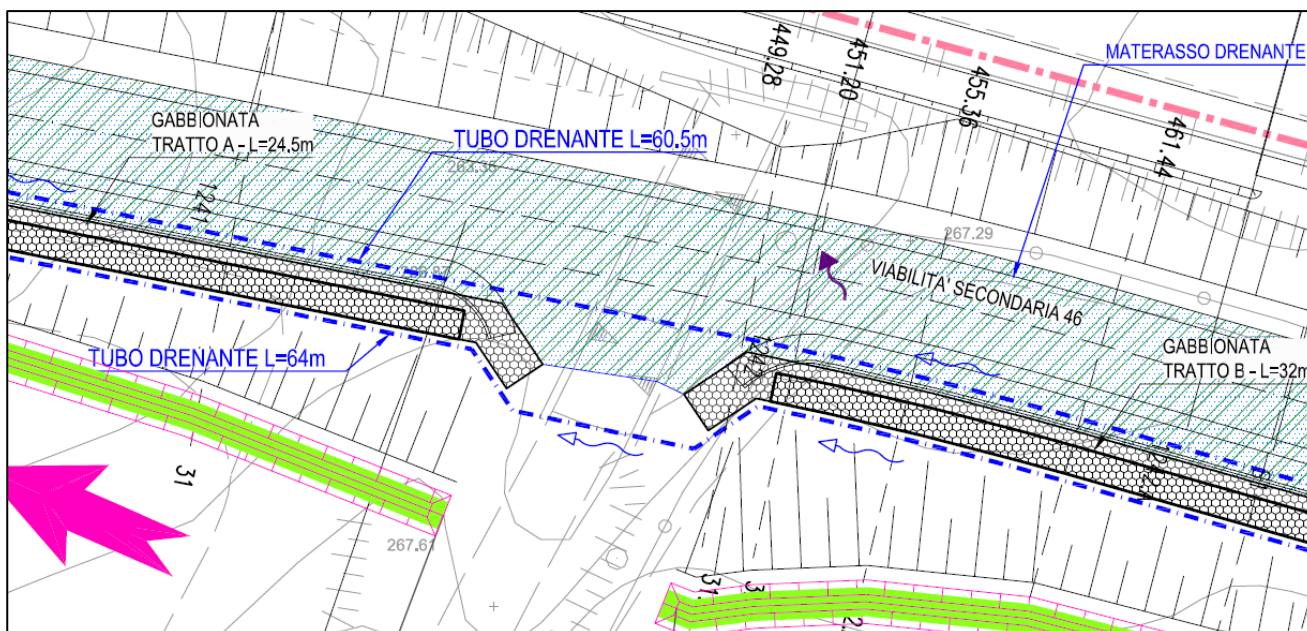


Figura 6 – Stralcio planimetria OS113B aggiornata

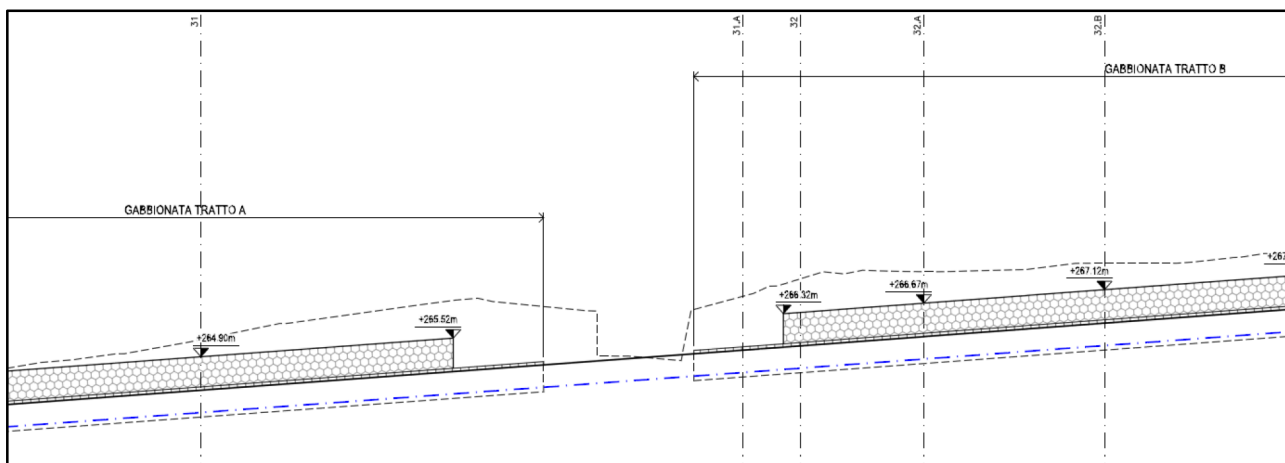


Figura 7 – Stralcio profilo OS113B aggiornato

3 CONCLUSIONI

La presente modifica tecnica viene emessa al fine di risolvere alcuni aspetti di dettaglio relativi alle opere di sostegno OS68 (paratia di micropali) ed OS113B (muro in gabbioni).

Le modifiche sopra descritte possono essere inquadrare nell'ambito dei cantieri ascrivibili alla "buona regola d'arte", che non alterano la funzionalità dell'opera e garantiscono lo standard prestazionale previsto in progetto.

Tutti gli interventi sopra descritti verranno riportati negli elaborati "as built".

In ultimo, si segnala che con il presente documento non viene fornita nessuna documentazione economica relativa all'opera di sostegno OS113A, in quanto trattasi di lavorazioni a carico del C.G.