

REGIONE
PUGLIA



Comune di Copertino



Provincia
LECCE



Comune di Galatina



Progetto agro-ovi-fotovoltaico e biomonitoraggio ambientale con annesso sistema di accumulo e opere di connessione alla RTN da realizzare nei comuni di opertino (LE) e di Galatina (LE) - Potenza nominale impianto PV 60.000 kW.

PIANO DI DISMISSIONE

ELABORATO

PR_12

PROPONENTE:

Whysol-E Sviluppo Srl

Sede legale in Milano (MI)
via Meravigli n. 3 - CAP 20123
P.IVA 10692360968
PEC: whysol-e.sviluppo@legalmail.it

PROGETTO E SIA:



Il DIRETTORE TECNICO
Dott. Ing. Orazio Tricarico



CONSULENZA:

EM./REV.	DATA	REDATTO	VERIFICATO	APPROVATO	DESCRIZIONE
1	LUG 2021	B.B.	A.A. - O.T.	A.A. - O.T.	Documentazione integrativa
0	MAR 2021	B.B.	A.A. - O.T.	A.A. - O.T.	Progetto definitivo

Consulenza: **Atech srl**

Proponente: **Whysol-E Sviluppo Srl**

Progetto integrato di impianto agro-ovi-fotovoltaico e biomonitoraggio ambientale con annesso sistema di accumulo e opere di connessione alla RTN da realizzare nei comuni di Copertino (LE) e di Galatina (LE) - Potenza nominale impianto PV 60.000 kW.

Progetto	<i>Progetto integrato di impianto agro-ovi-fotovoltaico e biomonitoraggio ambientale con annesso sistema di accumulo e opere di connessione alla RTN da realizzare nei comuni di Copertino (LE) e di Galatina (LE) - Potenza nominale impianto PV 60.000 kW.</i>				
Regione	<i>Puglia</i>				
Comune	<i>Copertino (LE) – Galatina (LE)</i>				
Proponente	<i>Whysol-E Sviluppo Srl Sede Milano (MI) via Meravigli n. 3 P. IVA 10692360968</i>				
Redazione SIA	<i>ATECH S.R.L. – Società di Ingegneria e Servizi di Ingegneria Sede Legale Via della Resistenza 48 70125 Bari (BA)</i>				
Documento	<i>Piano di dismissione</i>				
Revisione	<i>01</i>				
Emissione	<i>Luglio 2021</i>				
Redatto	<i>B.B. - M.G.F. – ed altri (vedi sotto)</i>	Verificato	A.A.	Approvato	O.T.
Redatto: Gruppo di lavoro	<i>Ing. Alessandro Antezza Arch. Berardina Boccuzzi Ing. Alessandrina Ester Calabrese Arch. Claudia Cascella Geol. Anna Castro Arch. Valentina De Paolis Dott. Naturalista Maria Grazia Fracalvieri Ing. Emanuela Palazzotto Ing. Orazio Tricarico</i>				
Verificato:	<i>Ing. Alessandro Antezza (Socio di Atech srl)</i>				
Approvato:	<i>Ing. Orazio Tricarico (Amministratore Unico e Direttore Tecnico di Atech srl)</i>				

Questo rapporto è stato preparato da Atech Srl secondo le modalità concordate con il Cliente, ed esercitando il proprio giudizio professionale sulla base delle conoscenze disponibili, utilizzando personale di adeguata competenza, prestando la massima cura e l'attenzione possibili in funzione delle risorse umane e finanziarie allocate al progetto.

Il quadro di riferimento per la redazione del presente documento è definito al momento e alle condizioni in cui il servizio è fornito e pertanto non potrà essere valutato secondo standard applicabili in momenti successivi. Le stime dei costi, le raccomandazioni e le opinioni presentate in questo rapporto sono fornite sulla base della nostra esperienza e del nostro giudizio professionale e non costituiscono garanzie e/o certificazioni. Atech Srl non fornisce altre garanzie, esplicite o implicite, rispetto ai propri servizi.

Questo rapporto è destinato ad uso esclusivo di Whysol-E Sviluppo Srl, Atech Srl non si assume responsabilità alcuna nei confronti di terzi a cui venga consegnato, in tutto o in parte, questo rapporto, ad esclusione dei casi in cui la diffusione a terzi sia stata preliminarmente concordata formalmente con Atech Srl.

I terzi sopra citati che utilizzino per qualsivoglia scopo i contenuti di questo rapporto lo fanno a loro esclusivo rischio e pericolo.

Atech Srl non si assume alcuna responsabilità nei confronti del Cliente e nei confronti di terzi in relazione a qualsiasi elemento non incluso nello scopo del lavoro preventivamente concordato con il Cliente stesso.



Elaborato: **Piano di dismissione**

Rev. 1 – Luglio 2021

Pagina 1 di 11

Consulenza: **Atech srl**

Proponente: **Whysol-E Sviluppo Srl**

Progetto integrato di impianto agro-ovi-fotovoltaico e biomonitoraggio ambientale con annesso sistema di accumulo e opere di connessione alla RTN da realizzare nei comuni di Copertino (LE) e di Galatina (LE) - Potenza nominale impianto PV 60.000 kW.

1. PREMESSA	3
2. DESCRIZIONE E QUANTIFICAZIONE DELLE OPERAZIONI DI DISMISSIONE	5
2.1. RIMOZIONE DEI PANNELLI FOTOVOLTAICI	5
2.2. RIMOZIONE DELLE STRUTTURE DI SOSTEGNO	6
2.3. IMPIANTO E APPARECCHIATURE ELETTRICHE	6
2.4. LOCALI PREFABBRICATI, CABINE DI TRASFORMAZIONE E CABINA DI IMPIANTO	7
2.5. RECINZIONE AREA	7
2.6. VIABILITÀ INTERNA	8
2.7. SIEPE PERIMETRALE	8
2.8. DETTAGLI RIGUARDANTI LO SMALTIMENTO DEI COMPONENTI	8
3. CRONOPROGRAMMA ATTIVITÀ - GANTT	9
4. ALLEGATO 1: ELABORATI GRAFICI DI SINTESI DEGLI INTERVENTI	10
5. ALLEGATO 2: COMPUTO OPERE DI DISMISSIONE	11



1. PREMESSA

Il sito interessato alla realizzazione dell'impianto si sviluppa nel territorio del **Comune di Copertino (LE)**, ed è raggiungibile attraverso la strada provinciale SP18 e SS101 che si incrociano in adiacenza all'area di intervento.

Per il parco in esame si stima una vita media di 30-32 anni, al termine dei quali si procederà al suo completo smantellamento con conseguente ripristino del sito nelle condizioni *ante-operam*.

Lo smantellamento dell'impianto alla fine della sua vita utile avverrà nel rispetto delle norme di sicurezza presenti e future, attraverso una sequenza di fasi operative che sinteticamente sono qui di seguito riportate:

- ✓ disconnessione dell'intero impianto dalla rete elettrica;
- ✓ messa in sicurezza dei generatori PV;
- ✓ smontaggio delle apparecchiature elettriche in campo;
- ✓ smontaggio dei quadri di parallelo, delle cabine di trasformazione e della cabina di campo;
- ✓ smontaggio dei moduli PV nell'ordine seguente, ovvero:
 - smontaggio dei pannelli;
 - smontaggio delle strutture di supporto e dei pali di fondazione;
- ✓ recupero dei cavi elettrici BT ed MT di collegamento tra i moduli, i quadri parallelo stringa e la cabina di campo;
- ✓ demolizione delle platee in cls a servizio dell'impianto per l'alloggio delle cabine;
- ✓ ripristino dell'area generatori PV – piazzole – piste – cavidotto.



Consulenza: **Atech srl**

Proponente: **Whysol-E Sviluppo Srl**

Progetto integrato di impianto agro-ovi-fotovoltaico e biomonitoraggio ambientale con annesso sistema di accumulo e opere di connessione alla RTN da realizzare nei comuni di Copertino (LE) e di Galatina (LE) - Potenza nominale impianto PV 60.000 kW.

- ✓ la viabilità a servizio dell'impianto sarà smantellata e rinaturalizzata solo limitatamente alla porzione di approfondimento nel terreno vegetale costituente il "cassonetto" di fondazione sul quale sarà posato TNT (Tessuto Non Tessuto).

Si precisa che le opere di connessione, non saranno oggetto del presente piano di dismissione. Di seguito si riporta lo schema di sintesi delle opere oggetto di rimozione.

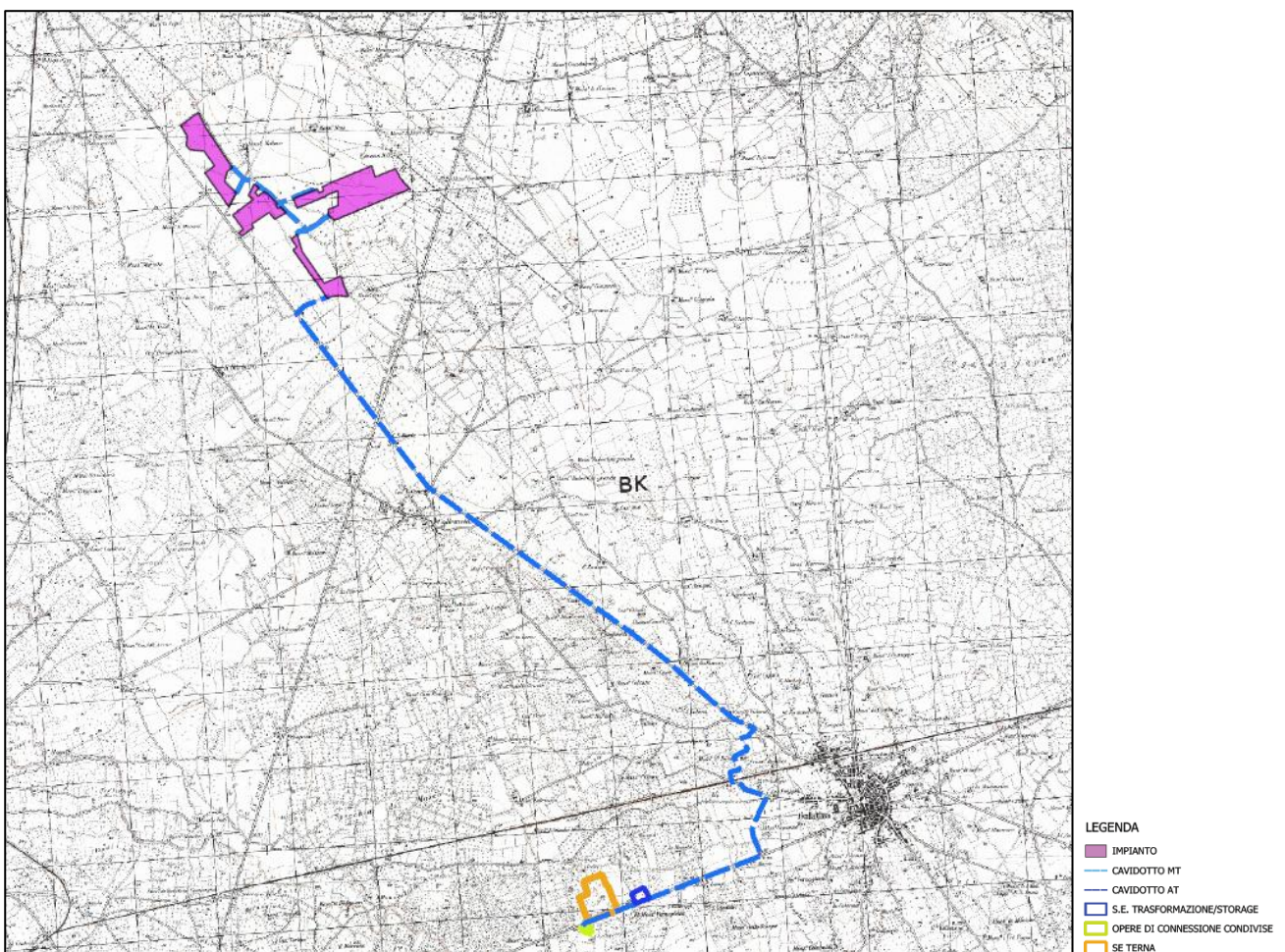


Figura 1-1: Inquadramento layout generale su base IGM



2. DESCRIZIONE E QUANTIFICAZIONE DELLE OPERAZIONI DI DISMISSIONE

Le azioni da effettuare per la completa dismissione dell'impianto sono, al momento come di seguito programmate. E' evidente che nel ciclo di vita dell'impianto possono migliorare le tecniche di intervento e, nel qual caso, saranno debitamente applicate. Per ora si riportano quelle in uso che sono, in termini generali, le seguenti.

2.1. Rimozione dei pannelli fotovoltaici

Per quanto riguarda lo smaltimento dei pannelli fotovoltaici montati sulle strutture fuori terra l'obiettivo è quello di riciclare pressoché totalmente i materiali impiegati.

Infatti circa il 90 – 95 % del peso del modulo è composto da materiali che possono essere riciclati attraverso operazioni di separazione e lavaggio; i principali componenti di un pannello fotovoltaico sono:

- *Silicio;*
- *Componenti elettrici;*
- *Metalli;*
- *Vetro.*

Le operazioni previste per la demolizione e successivo recupero/smaltimento dei pannelli fotovoltaici consisteranno nello smontaggio dei moduli ed invio degli stessi ad idonea piattaforma che effettuerà le seguenti operazioni di recupero:

- *recupero cornice di alluminio;*
- *recupero vetro;*
- *recupero integrale della cella di silicio o recupero del solo wafer;*



- *invio a discarica delle modeste quantità di polimero di rivestimento della cella e/o ad impianto di recupero e/o riutilizzo dei polimeri.*

La tecnologia per il recupero e riciclo dei materiali, valida per i pannelli a silicio cristallino è una realtà industriale che va consolidandosi sempre più. A titolo di esempio l'Associazione PV CYCLE, che raccoglie il 70% dei produttori europei di moduli fotovoltaici (circa 40 aziende) ha un programma per il recupero dei moduli ed hanno attivato un impianto di riciclo già dal 2017, i produttori First Solar e Solar World hanno già in funzione due impianti per il trattamento dei moduli con recupero del 90% dei materiali ed IBM ha già messo a punto e sperimentato una tecnologia per il recupero del silicio dai moduli difettosi.

2.2. Rimozione delle strutture di sostegno

Le strutture di sostegno dei pannelli saranno rimosse tramite smontaggio meccanico, per quanto riguarda la parte aerea e tramite estrazione dal terreno dei pali di fondazione infissi; appare opportuno riportare che essendo i terreni di fondazione costituiti da sabbie limose ed argillose, le travi di fondazione saranno semplicemente "infisse" con la tecnica del "battipalo" e potranno essere facilmente estratti.

Non è necessario fissare le travi di fondazione con "boiaccia" cementizia e/o calcestruzzo, in quanto le tensioni orizzontali dei terreni tenderanno a farsi che si abbiano vuoti fra terreno e struttura di fondazione.

I materiali ferrosi ricavati verranno inviati ad appositi centri di recupero e riciclaggio istituiti a norma di legge.

Per quanto attiene al ripristino del terreno non sarà necessario procedere a nessuna demolizione di fondazioni in quanto non si utilizzano elementi in calcestruzzo gettati in opera.

2.3. Impianto e apparecchiature elettriche

Le linee elettriche e gli apparati elettrici e meccanici delle cabine di trasformazione MT/BT saranno rimosse, conferendo il materiale di risulta agli impianti all'uopo deputati dalla normativa di settore.



Per gli inverter e i trasformatori è previsto il ritiro e smaltimento a cura del produttore.

Il rame degli avvolgimenti e dei cavi elettrici e le parti metalliche verranno inviati ad aziende specializzate nel loro recupero e riciclaggio mentre le guaine verranno recuperate in mescole di gomme e plastiche.

Le polifere ed i pozzetti elettrici verranno rimossi tramite scavo a sezione obbligata che verrà poi nuovamente riempito con il materiale naturale.

Le colonnine prefabbricate di distribuzione elettrica saranno smantellate ed inviate anch'esse ad aziende specializzate nel loro recupero e riciclaggio.

2.4. Locali prefabbricati, cabine di trasformazione e cabina di impianto

Per quanto attiene alle strutture prefabbricate alloggianti le cabine elettriche si procederà alla demolizione ed allo smaltimento dei materiali presso impianti di recupero e riciclaggio inerti da demolizione (rifiuti speciali non pericolosi).

Per le platee delle cabine elettriche previste in calcestruzzo si prevede la loro frantumazione, con asportazione e conferimento dei detriti a ditte specializzate per il recupero degli inerti.

Appare opportuno riportare che gli scavi effettuati per alloggiare il cassonetto di fondazione delle cabine, saranno isolati con la stesa di un Tessuto Non Tessuto (TNT) da 300- 400 g/mq che permetterà di non lasciare alcun elemento della sottofondazione in "misto granulare calcareo" (tipo Aia-CNR Uni 1006).

2.5. Recinzione area

La recinzione in maglia metallica di perimetrazione del sito, compresi i paletti di sostegno ed i cancelli di accesso, sarà rimossa tramite smontaggio ed inviata a centri di recupero per il riciclaggio delle componenti metalliche.

I pilastri in c.a. di supporto ai cancelli verranno demoliti ed inviati presso impianti di recupero e riciclaggio inerti da demolizione (rifiuti speciali non pericolosi).



2.6. Viabilità interna

La pavimentazione stradale permeabile (materiale stabilizzato) verrà rimossa per tutto il cassonetto che, come riferito, sarà isolato dal terreno naturale, da un manto di TNT che, fra l'altro, eviterà in questa fase di asportazione, che nessuna porzione di "misto granulare calcareo" resti a contatto con il terreno vegetale.

Il "misto" sarà recuperato, mentre il TNT potrà anche questo essere recuperato in impianti di Re.Mat.

In cassonetto di fondazione (di 15-20 cm) sarà ricolmato da terreno vegetale al fine del ripristino dello stato dei luoghi.

2.7. Siepe perimetrale

Al momento della dismissione, in funzione delle future esigenze e dello stato di vita delle singole piante della siepe perimetrale, queste potranno essere smaltite come sfalci, oppure mantenute in sito o cedute ad appositi vivai della zona per il riutilizzo.

Per come progettate e composte le "siepi" perimetrali verranno a costituire una sorta di "corridoio ecologico", per cui la loro eliminazione contrasta con la logica della variazione di un habitat che ha avuto modo di formarsi in ben 30 anni circa di funzionamento dell'impianto.

2.8. Dettagli riguardanti lo smaltimento dei componenti

Nell'ambito del presente progetto lo smaltimento dei componenti verrà gestito secondo i seguenti dettagli:

Materiale	Destinazione finale
Acciaio	Riciclo in appositi impianti
Materiali	Riciclo in appositi impianti
Rame	Riciclo e vendita
Inerti da costruzione	Conferimento ad impianto di recupero
Materiali provenienti dalla demolizione delle strade	Conferimento ad impianto di recupero



Consulenza: **Atech srl**

Proponente: **Whysol-E Sviluppo Srl**

Progetto integrato di impianto agro-ovi-fotovoltaico e biomonitoraggio ambientale con annesso sistema di accumulo e opere di connessione alla RTN da realizzare nei comuni di Copertino (LE) e di Galatina (LE) - Potenza nominale impianto PV 60.000 kW.

Materiali compositi in fibre di vetro	Riciclo
Materiali elettrici e component elettromeccanici	Separazione dei materiali pregiati da quelli meno pregiati. Ciascun materiale verrà riciclato/venduto in funzione delle esigenze del mercato alla data di dismissione del parco eolico

3. Cronoprogramma attività - GANTT

CRONOPROGRAMMA DEL PROGETTO di dismissione

MESI	M1	M2	M3	M4	M5	M6	M7	M8	M9	M10
Attività del progetto*										
Rimozione pannelli e strutture di sostegno										
Rimozione apparecchiature elettriche impianto, SE e area di proprietà nella Stazione di smistamento AT										
Rimozione cavi interrati										
Rimozione cabine e moduli prefabbricati										
Rimozione viabilità e ripristino suoli										
Rimozione recinzione										



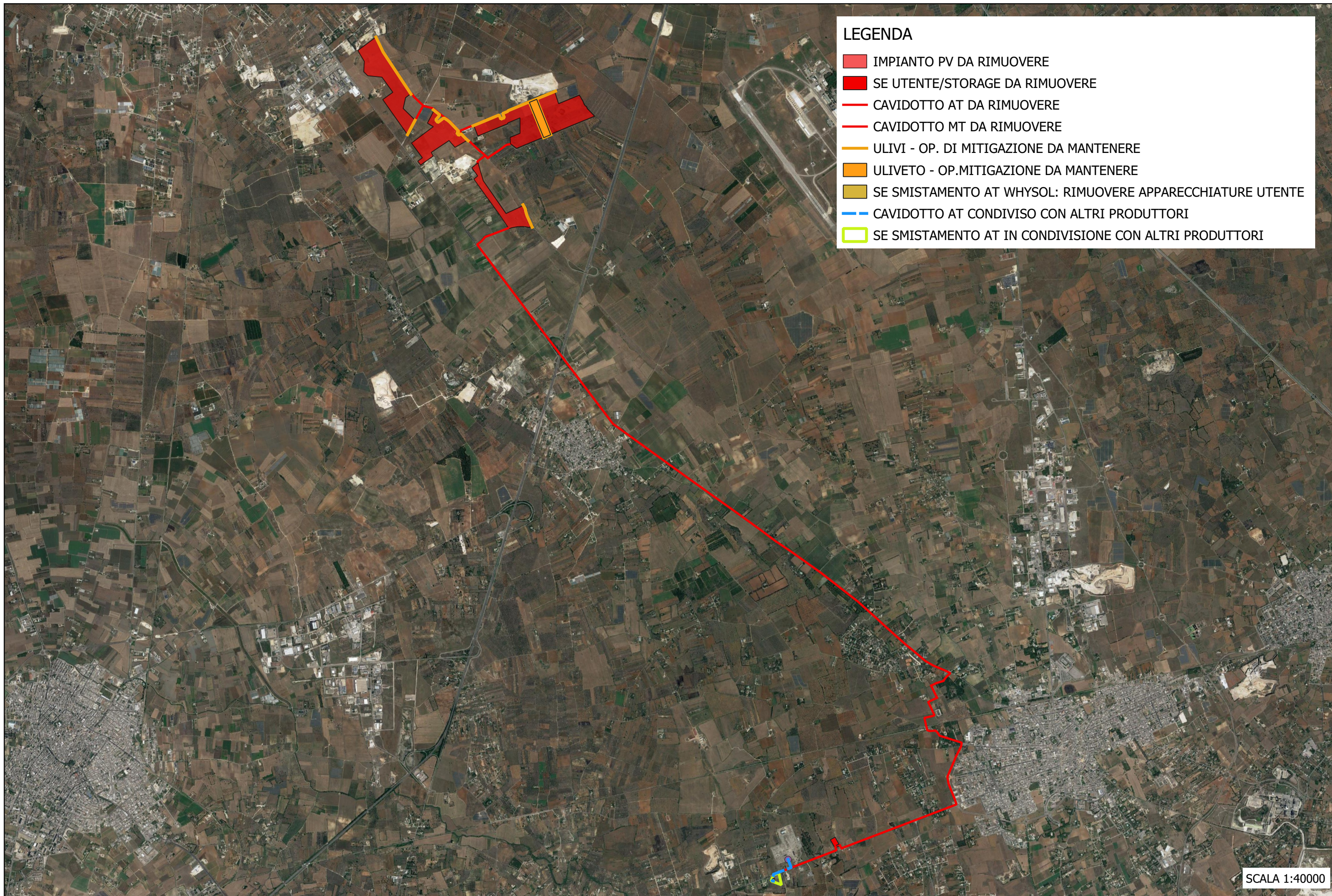
Consulenza: **Atech srl**

Proponente: **Whysol-E Sviluppo Srl**

Progetto integrato di impianto agro-ovi-fotovoltaico e biomonitoraggio ambientale con annesso sistema di accumulo e opere di connessione alla RTN da realizzare nei comuni di Copertino (LE) e di Galatina (LE) - Potenza nominale impianto PV 60.000 kW.

4. ALLEGATO 1: Elaborati grafici di sintesi degli interventi

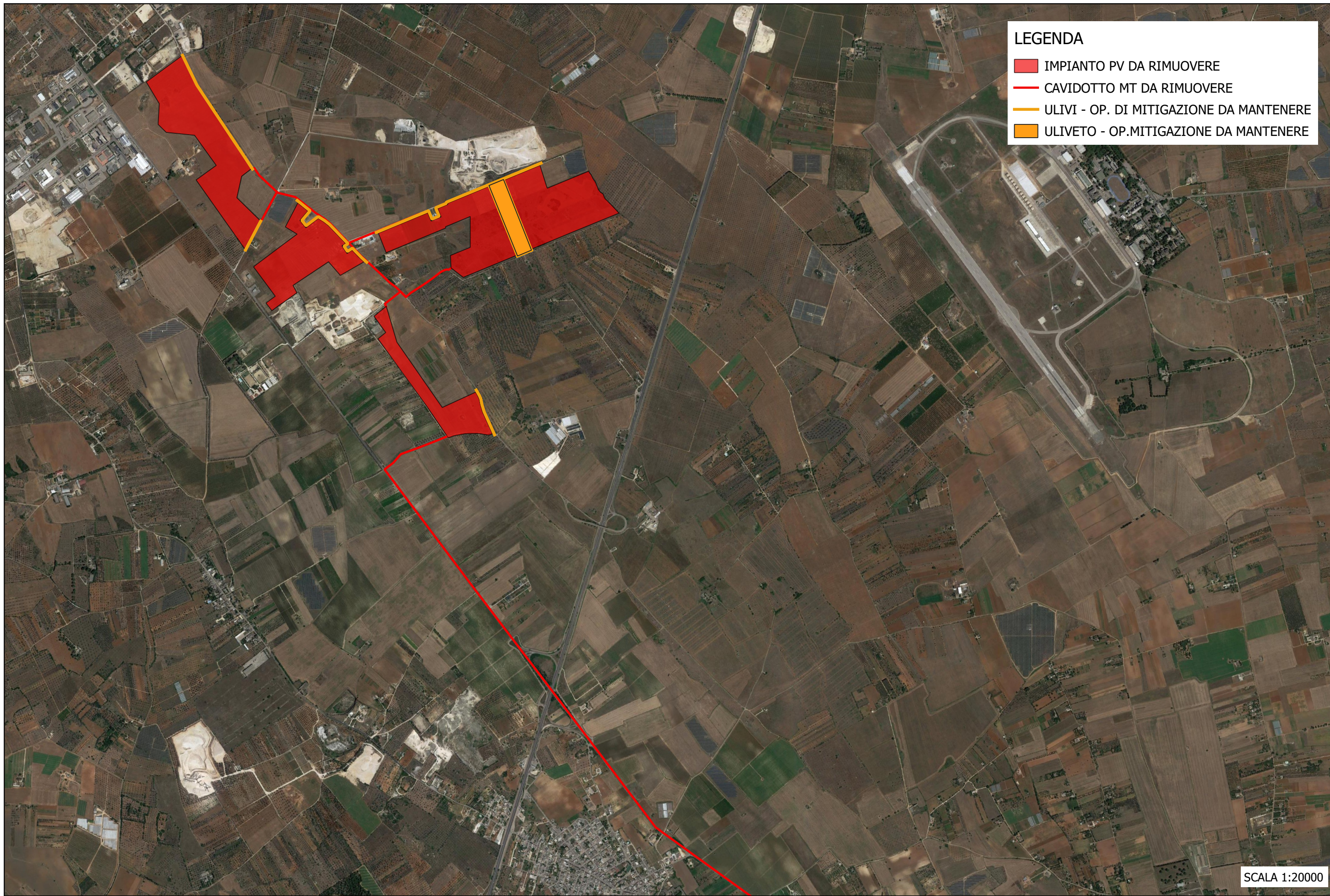




LEGENDA

- IMPIANTO PV DA RIMUOVERE
- SE UTENTE/STORAGE DA RIMUOVERE
- CAVIDOTTO AT DA RIMUOVERE
- CAVIDOTTO MT DA RIMUOVERE
- ULIVI - OP. DI MITIGAZIONE DA MANTENERE
- ULIVETO - OP.MITIGAZIONE DA MANTENERE
- SE SMISTAMENTO AT WHYSOL: RIMUOVERE APPARECCHIATURE UTENTE
- CAVIDOTTO AT CONDIVISO CON ALTRI PRODUTTORI
- SE SMISTAMENTO AT IN CONDIVISIONE CON ALTRI PRODUTTORI

SCALA 1:40000



LEGENDA

- IMPIANTO PV DA RIMUOVERE
- CAVIDOTTO MT DA RIMUOVERE
- ULIVI - OP. DI MITIGAZIONE DA MANTENERE
- ULIVETO - OP. MITIGAZIONE DA MANTENERE

SCALA 1:20000

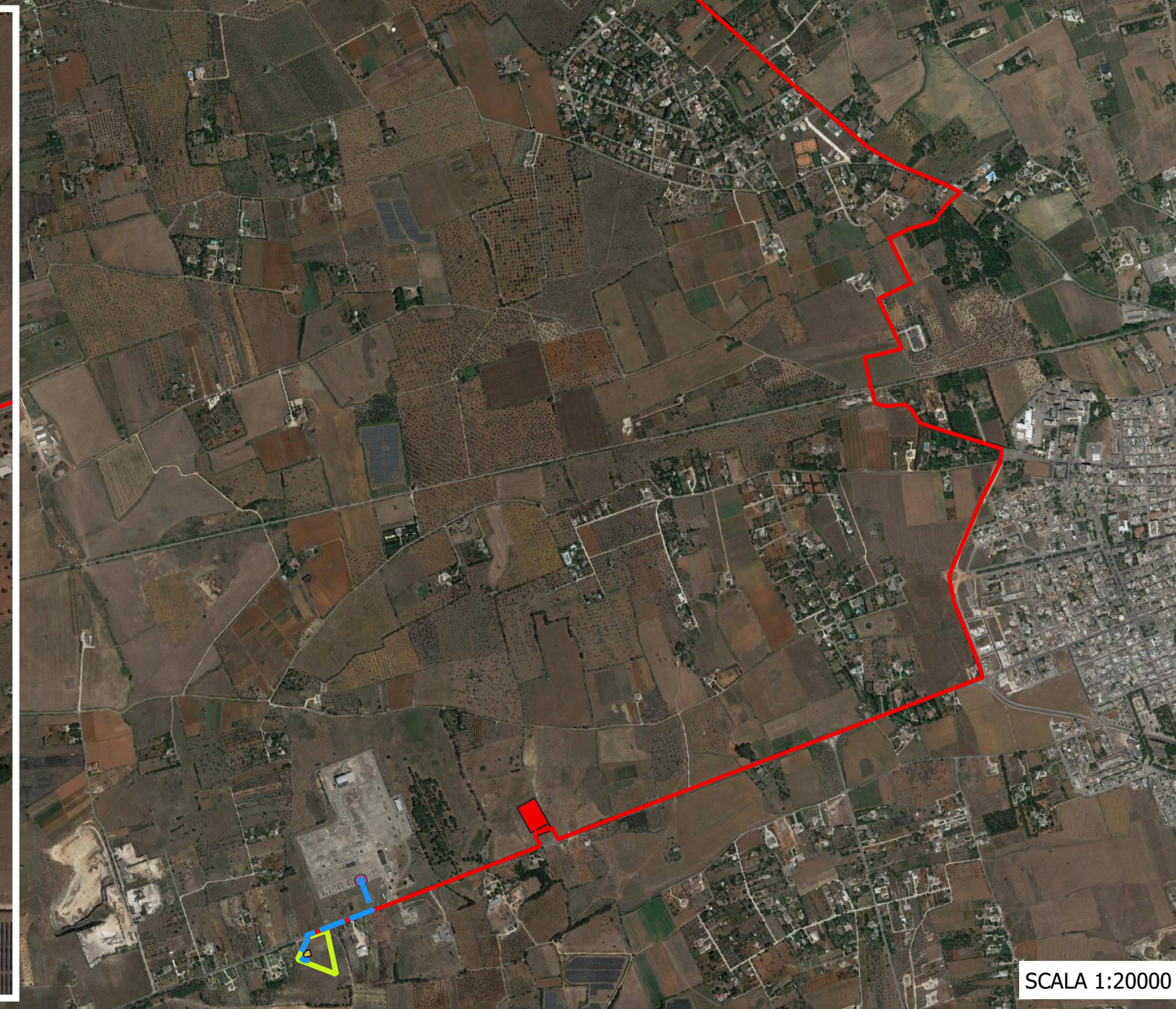
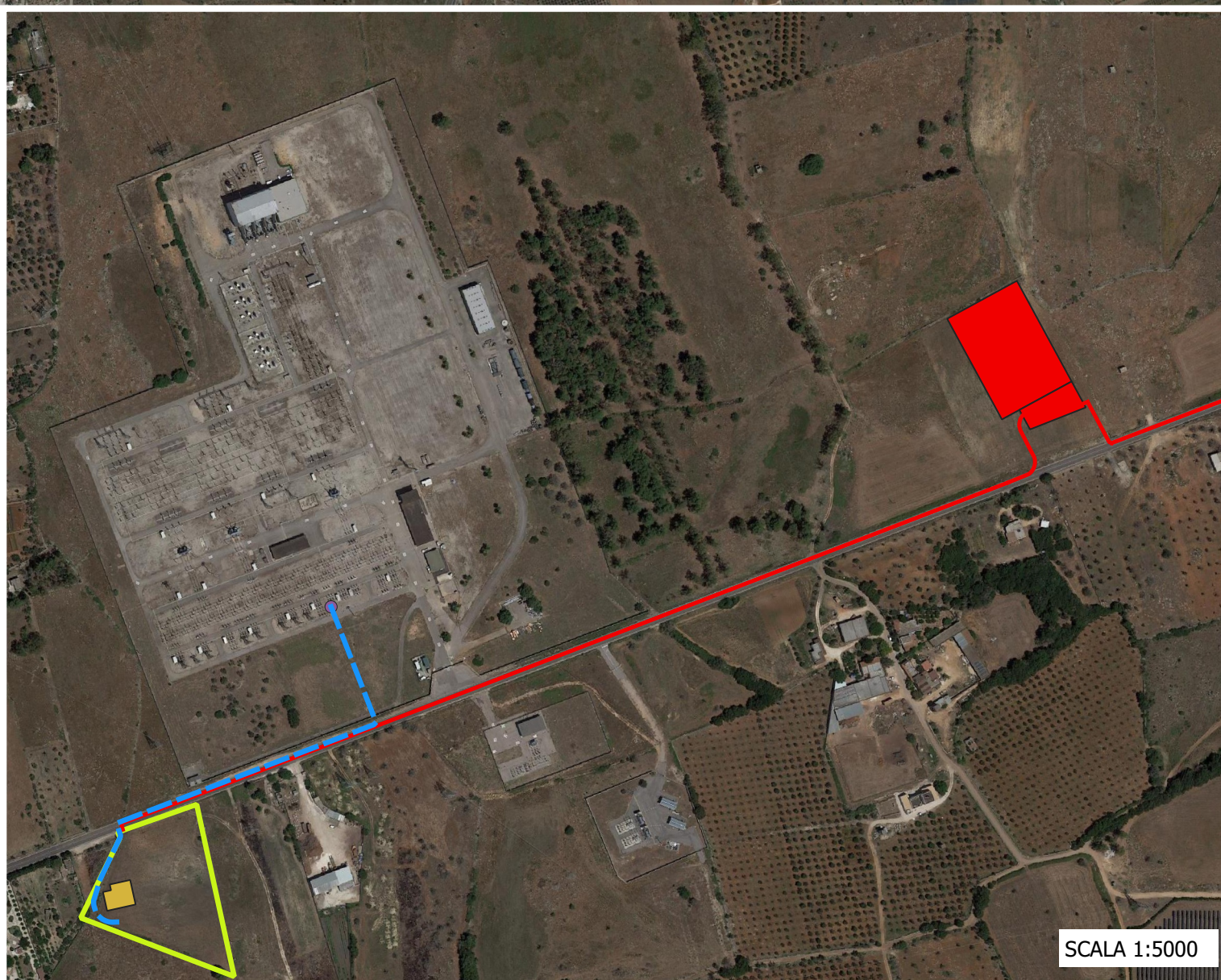
PROGETTO PER LA REALIZZAZIONE DI UN IMPIANTO FOTOVOLTAICO E SISTEMA DI ACCUMULO E RELATIVE OPERE DI CONNESSIONE ALLA RTN DA REALIZZARE NEL COMUNE DI COPERTINO (LE)

**Opere di dismissione
ELABORATI GRAFICI DI SINTESI**

ALL 02

LEGENDA

- IMPIANTO PV DA RIMUOVERE
- SE UTENTE/STORAGE DA RIMUOVERE
- CAVIDOTTO AT DA RIMUOVERE
- CAVIDOTTO MT DA RIMUOVERE
- ULIVI - OP. DI MITIGAZIONE DA MANTENERE
- ULIVETO - OP. MITIGAZIONE DA MANTENERE
- SE SMISTAMENTO AT IN CONDIVISIONE CON ALTRI PRODUTTORI
- SE SMISTAMENTO AT WHYSOL: RIMUOVERE APPARECCHIATURE UTENTE
- CAVIDOTTO AT CONDIVISO CON ALTRI PRODUTTORI



Consulenza: **Atech srl**

Proponente: **Whysol-E Sviluppo Srl**

Progetto integrato di impianto agro-ovi-fotovoltaico e biomonitoraggio ambientale con annesso sistema di accumulo e opere di connessione alla RTN da realizzare nei comuni di Copertino (LE) e di Galatina (LE) - Potenza nominale impianto PV 60.000 kW.

5. ALLEGATO 2: Computo opere di dismissione



REGIONE
PUGLIA



Comune di Copertino



Provincia
LECCE



Comune di Galatina



Progetto agro-ovi-fotovoltaico e biomonitoraggio ambientale con annesso sistema di accumulo e opere di connessione alla RTN da realizzare nei comuni di Copertino (LE) e di Galatina (LE) - Potenza nominale impianto PV 60.000 kW.

COMPUTO METRICO OPERE DI DISMISSIONE

ELABORATO

PR_07.2

PROPONENTE:

Whysol-E Sviluppo Srl

Sede legale in Milano (MI)
via Meravigli n. 3 - CAP 20123
P.IVA 10692360968
PEC: whysol-e.sviluppo@legalmail.it

PROGETTO E SIA:



Via della Resistenza, 46 - 70125 Bari - tel. 080 3215948 fax. 080 2020986

Il DIRETTORE TECNICO
Dott. Ing. Orazio Tricarico



CONSULENZA:

EM./REV.	DATA	REDATTO	VERIFICATO	APPROVATO	DESCRIZIONE
1	LUG 2021	B.B.	A.A. - O.T.	A.A. - O.T.	Progetto definitivo
0	MAR 2021	B.B.	A.A. - O.T.	A.A. - O.T.	Progetto definitivo

Num.Ord. TARIFFA	DESIGNAZIONE DEI LAVORI	DIMENSIONI				Quantità	IMPORTI	
		par.ug.	lung.	larg.	H/peso		unitario	TOTALE
	R I P O R T O							-55'000,00
	<u>LAVORI A CORPO</u>							
3 NP029	RIMOZIONE E SMALTIMENTO APPARECCHIATURE ELETTRICHE ED ELETTRONICHE - INVERTER, QUADRI ELETTRICI, TRAFI E IMP SPECIALI Rimozione a fine vita di apparecchiature elettriche di potenza ... PRISTINI A FINE VITA IMPIANTO Cat 7 - Apparecchiature MT/BT in cabina di campo e consegna SbCat 4 - OPERE DI DISMISSIONE					195'000,00		
	SOMMANO kg					195'000,00	1,49	290'550,00
4 NP030	RIMOZIONE E SMALTIMENTO OPERE IN CLS A SERVIZIO DELL'IMPIANTO - OPERE STRUTTURALI E DI FONDAZIONE Demolizione e rimozione di tutte le opere in cla a servizio dell'impianto (fondazi ... lizzazione/sistemazione sede stradale, recinzione, impianto illuminazione e sorveglianza SbCat 4 - OPERE DI DISMISSIONE					245'000,00		
	SOMMANO kg					245'000,00	0,34	83'300,00
5 NP031	RIMOZIONE E SMALTIMENTO PARTI DI IMPIANTO IN MATERIALE PLASTICO - TUBAZIONI ED INVOLUCRI IN HDPE O IN PVC Rimozione e smaltimento delle tubazioni di distribuzione principale e seco ... SpCat 3 - DISMISSIONI E RIPRISTINI A FINE VITA IMPIANTO Cat 3 - Cavidotti MT e BT interni SbCat 4 - OPERE DI DISMISSIONE					1'650,00		
	SOMMANO kg					1'650,00	46,35	76'477,50
6 NP032	RIMOZIONE E SMALTIMENTO STRUTTURE IN ACCIAIO - STRUTTURE DI SUPPORTO DEI MODULI, CONTAINER E RECINZIONE PERIMETRALE Rimozione e smaltimento di strutture realizzate in acciaio e/o i ... - DISMISSIONI E RIPRISTINI A FINE VITA IMPIANTO Cat 4 - Strutture di supporto dei moduli SbCat 4 - OPERE DI DISMISSIONE					4'650'000,00		
	SOMMANO kg					4'650'000,00	0,10	465'000,00
	Parziale LAVORI A CORPO euro							915'327,50
	----- ----- ----- ----- ----- ----- ----- ----- ----- ----- ----- ----- -----							
	A R I P O R T A R E							860'327,50

COMMITTENTE:

Num.Ord. TARIFFA	DESIGNAZIONE DEI LAVORI	DIMENSIONI				Quantità	IMPORTI		
		par.ug.	lung.	larg.	H/peso		unitario	TOTALE	
RIPORTO								488'327,50	
	LAVORI A CORPO								
8 NP033	<p>RIMOZIONE E SMALTIMENTO CAVI ELETTRICI - LINEE E CAVI ELETTRICI DI MT E BT Rimozione e smaltimento cavi elettrici di distribuzione di media tensione e bassa tensione. Il prezzo si ... SpCat 3 - DIMISSIONI E RIPRISTINI A FINE VITA IMPIANTO Cat 6 - Cavi MT, BT e cavi solari SbCat 4 - OPERE DI DIMISSIONE</p>					56'000,00			
	SOMMANO kg					56'000,00	2,88	161'280,00	
9 NP034	<p>RIMOZIONE E SMALTIMENTO INERTE - INERTE RIMOZIONE STRADE Rimozione e smaltimento inerte derivante dalla rimozione delle strade interne di campo. Il prezzo si intende compreso della ... lizzazione/sistemazione sede stradale, recinzione, impianto illuminazione e sorveglianza SbCat 4 - OPERE DI DIMISSIONE</p>					570'000,00			
	SOMMANO kg					570'000,00	0,30	171'000,00	
10 NP035	<p>Rimozione e smaltimento di un sistema di accumulo costituito da: - n°12 moduli standard da 10MW ciascuno; Ogni modulo standard è costituito da: - 4 container batteria da 5MWh ciasc ... sistemazione dell'aria ed ogni oltre onere e magistero necessario per dare l'opera finita e perfettamente funzionante.</p>					1,00			
	SOMMANO a corpo					1,00	2'100'000,00	2'100'000,00	
	Parziale LAVORI A CORPO euro								2'432'280,00
	TOTALE euro								2'920'607,50
	Data, 25/03/2021								
	Il Tecnico								
	----- -----								
A RIPORTARE									