



SETTEMBRE 2021

TE GREEN DEV 2
IMPIANTO INTEGRATO AGRIVOLTAICO
COLLEGATO ALLA RTN
POTENZA NOMINALE 57,44 MW

COMUNE STORNARA

Montagna

PROGETTO DEFINITIVO IMPIANTO FOTOVOLTAICO

**Relazione Tecnica calcolo campo
elettromagnetico opere di connessione alla
RTN**



Progettisti (o coordinamento)

Ing. Giovanni A. Saraceno, ordine Ing. Reggio Calabria n. 1629

Codice elaborato

*2748_4378_ST_PD_R23_Rev0_Relazione campo elettromagnetico
opere di connessione*

**Memorandum delle revisioni**

Cod. Documento	Data	Tipo revisione	Redatto	Verificato	Approvato
2748_4469_ST_PD_R23_Rev0_Relazione campi elettromagnetici opere di connessione	09/2021	Prima emissione	3E	PM	L. Conti

Gruppo di lavoro

Nome e cognome	Ruolo nel gruppo di lavoro	N° ordine
Laura Maria Conti	Direzione Tecnica	Ordine degli Ingegneri della Provincia di Pavia al n. 1726
Corrado Pluchino	Project Manager	Ordine degli Ingegneri della Provincia di Milano n. A27174
Riccardo Festante	Progettazione Elettrica	Tecnico competente in acustica ambientale n. 71
Daniele Crespi	Coordinamento SIA	
Marco Corrù	Architetto	
Francesca Jaspardo	Esperto Ambientale	
Massimo Busnelli	Geologo	
Mauro Aires	Ingegnere strutturista	Ordine degli Ingegneri della Provincia di Torino n. 9583J
Elena Comi	Biologo	Ordine Nazionale dei Biologi n. 60746
Fabio Lassini	Ingegnere	Ordine degli Ingegneri della Provincia di Milano n. 29719
Piero Simone	Geologo	Ordine dei Geologi della Lombardia n. 1030
Sergio Alifano	Architetto	

Montana S.p.A.

Via Angelo Carlo Fumagalli 6, 20143 Milano
C. F. e P. IVA 10414270156 - Cap. Soc. 600.000,00 €
Tel. +39 02 54 11 81 73 | Fax +39 02 54 12 98 90

www.montanambiente.com



Impianto Agrivoltaico Collegato alla RTN 57,44 MW

Relazione Tecnica calcolo campo elettromagnetico opere di connessione alla RTN



Marianna Denora	Architetto	Ordine degli Architetti della Provincia di Bari, Sez. A n. 2521
Andrea Fronteddu	Ingegnere Elettrico	Ordine degli Ingegneri di Cagliari n. 8788
Matteo Lana	Ingegnere	
Vincenzo Gionti	Ingegnere	
Nazzario D'Errico	Agronomo	Ordine professionale Degli Agronomi di Foggia n. 382
Lorenzo Griso	Geologo	
Giovanni Saraceno	3E Ingegneria Srl	Ordine degli Ingegneri della Provincia di Reggio Calabria al n. 1629
Antonio Bruscella	Archeologo	Elenco dei professionisti abilitati alla redazione del documento di valutazione archeologica n. 4124

Montana S.p.A.

Via Angelo Carlo Fumagalli 6, 20143 Milano
C. F. e P. IVA 10414270156 - Cap. Soc. 600.000,00 €
Tel. +39 02 54 11 81 73 | Fax +39 02 54 12 98 90

www.montanambiente.com





INDICE

1. PREMESSA	5
2. DOCUMENTI DI RIFERIMENTO.....	6
3. NORMATIVA DI RIFERIMENTO.....	7
4. CALCOLO DEI CAMPI ELETTROMAGNETICI.....	10
4.1 CAMPI ELETTROMAGNETICI DELLE OPERE CONNESSE.....	10
4.1.1 Stazione elettrica d'utenza.....	10
4.1.2 Linee elettriche in corrente alternata in alta tensione.....	13
5. CONCLUSIONI	21



1. PREMESSA

Scopo del presente documento è quello di descrivere le emissioni elettromagnetiche associate alle infrastrutture elettriche presenti nell'impianto fotovoltaico in oggetto e connesse ad esso, ai fini della verifica del rispetto dei limiti della legge n.36/2001 e dei relativi Decreti attuativi.

In particolare per l'impianto saranno valutate le emissioni elettromagnetiche dovute alla cabina elettrica, al cavidotto ed alla stazione utente per la trasformazione. Si individueranno, in base al DM del MATTM del 29.05.2008, le DPA per le opere sopra dette.

Nel presente studio è stata presa in considerazione le condizioni maggiormente significative al fine di valutare la rispondenza ai requisiti di legge dei nuovi elettrodotti.



2. DOCUMENTI DI RIFERIMENTO

- [1] DPCM 8 luglio 2003: "Fissazione dei limiti di esposizione, dei valori di attenzione e degli obiettivi di qualità per la protezione della popolazione dalle esposizioni ai campi elettrici e magnetici alla frequenza di rete (50 Hz) generati dagli elettrodotti".
- [2] DL 9 aprile 2008 n° 81 "Testo unico sulla sicurezza sul lavoro"
- [3] Norma CEI 0-2 "Guida per la definizione della documentazione di progetto degli impianti elettrici"
- [4] Norma CEI 211-4 "Guida ai metodi di calcolo dei campi elettrici e magnetici generati da linee elettriche"
- [5] Norma CEI 106-11 "Guida per la determinazione delle fasce di rispetto per gli elettrodotti secondo le disposizioni del DPCM 8 luglio 2003 (Art. 6). Parte 1: Linee elettriche aeree e in cavo."
- [6] DM del MATTM del 29.05.2008 "Approvazione della metodologia di calcolo per la determinazione delle fasce di rispetto per gli elettrodotti"



3. NORMATIVA DI RIFERIMENTO

Il panorama normativo italiano in fatto di protezione contro l'esposizione dei campi elettromagnetici si riferisce alla legge 22/2/01 n°36 che è la legge quadro sulla protezione dalle esposizioni ai campi elettrici, magnetici ed elettromagnetici completata a regime con l'emanazione del D.P.C.M. 8.7.2003.

Nel DPCM 8 Luglio 2003 "Fissazione dei limiti di esposizione, dei valori di attenzione e degli obiettivi di qualità per la protezione della popolazione dalle esposizioni ai campi elettrici e magnetici alla frequenza di rete (50 Hz) generati dagli elettrodotti", vengono fissati i limiti di esposizione e i valori di attenzione, per la protezione della popolazione dalle esposizioni a campi elettrici e magnetici alla frequenza di rete (50 Hz) connessi al funzionamento e all'esercizio degli elettrodotti.

In particolare negli articoli 3 e 4 vengono indicate le seguenti 3 soglie di rispetto per l'induzione magnetica:

"Nel caso di esposizione a campi elettrici e magnetici alla frequenza di 50 Hz generati da elettrodotti non deve essere superato il limite di esposizione di 100 μ T per l'induzione magnetica e 5kV/m per il campo elettrico intesi come valori efficaci" [art. 3, comma 1];

"A titolo di misura di cautela per la protezione da possibili effetti a lungo termine, eventualmente connessi con l'esposizione ai campi magnetici generati alla frequenza di rete (50 Hz), nelle aree gioco per l'infanzia, in ambienti abitativi, in ambienti scolastici e nei luoghi adibiti a permanenze non inferiori a quattro ore giornaliere, si assume per l'induzione magnetica il valore di attenzione di 10 μ T, da intendersi come mediana dei valori nell'arco delle 24 ore nelle normali condizioni di esercizio." [art. 3, comma 2];

"Nella progettazione di nuovi elettrodotti in corrispondenza di aree gioco per l'infanzia, di ambienti abitativi, di ambienti scolastici e di luoghi adibiti a permanenze non inferiori a quattro ore e nella progettazione dei nuovi insediamenti e delle nuove aree di cui sopra in prossimità di linee ed installazioni elettriche già presenti nel territorio, ai fini della progressiva minimizzazione dell'esposizione ai campi elettrici e magnetici generati dagli elettrodotti operanti alla frequenza di 50 Hz, è fissato l'obiettivo di qualità di 3 μ T per il valore dell'induzione magnetica, da intendersi come mediana dei valori nell'arco delle 24 ore nelle normali condizioni di esercizio". [art. 4]



L'obiettivo qualità da perseguire nella realizzazione dell'impianto è pertanto quello di avere un valore di intensità di campo magnetico non superiore ai $3\mu\text{T}$ come mediana dei valori nell'arco delle 24 ore nelle normali condizioni di esercizio.

A tal proposito occorre precisare che nelle valutazioni che seguono è stata considerata normale condizione di esercizio quella in cui l'impianto FV trasferisce alla Rete di Trasmissione Nazionale la massima produzione.

Come detto, il 22 Febbraio 2001 l'Italia ha promulgato la Legge Quadro n.36 sulla protezione dalle esposizioni a campi elettrici, magnetici ed elettromagnetici (CEM) a copertura dell'intero intervallo di frequenze da 0 a 300.000 MHz.

Tale legge delinea un quadro dettagliato di controlli amministrativi volti a limitare l'esposizione umana ai CEM e l'art. 4 di tale legge demanda allo Stato le funzioni di stabilire, tramite Decreto del Presidente del Consiglio dei Ministri: i livelli di esposizione, dei valori di attenzione e degli obiettivi di qualità, le tecniche di misurazione e rilevamento.

Il 28 Agosto 2003 G.U. n.199, è stato pubblicato il Decreto del Presidente del Consiglio dei Ministri 8 Luglio 2003: "Fissazione dei limiti di esposizione, di attenzione e degli obiettivi di qualità per la protezione della popolazione dalla esposizione a campi elettrici, magnetici ed elettromagnetici generati a frequenze comprese tra 100 kHz e 300 GHz". L'art. 3 di tale Decreto riporta i limiti di esposizione e i valori di attenzione come riportato nelle Tabelle 1 e 2:

Tabella 1 Limiti di esposizione di cui all'art.3 del DPCM 8 luglio 2003.

Intervallo di FREQUENZA (MHz)	Valore efficace di intensità di CAMPO ELETTRICO (V/m)	Valore efficace di intensità di CAMPO MAGNETICO (A/m)	DENSITA' DI POTENZA dell'onda piana equivalente (W/m²)
0.1-3	60	0.2	-
>3 – 3000	20	0.05	1
>3000 – 300000	40	0.01	4



Tabella 2 Valori di attenzione di cui all'art.3 del DPCM 8 luglio 2003 in presenza di aree, all'interno di edifici adibiti a permanenze non inferiori a quattro ore.

Intervallo di FREQUENZA (MHz)	Valore efficace di intensità di CAMPO ELETTRICO (V/m)	Valore efficace di intensità di CAMPO MAGNETICO (A/m)	DENSITA'DI POTENZA dell'onda piana equivalente (W/m²)
0.1 – 300000	6	0.016	0.10 (3 MHz – 300 GHz)

L'art. 4, invece, riporta i valori di immissione che non devono essere superati in aree intensamente frequentate come riportato in Tabella 3:

Tabella 3 Obiettivi di qualità di cui all'art.4 del DPCM 8 luglio2003 all'aperto in presenza di aree intensamente frequentate.

Intervallo di FREQUENZA (MHz)	Valore efficace di intensità di CAMPO ELETTRICO (V/m)	Valore efficace di intensità di CAMPO MAGNETICO (A/m)	DENSITA'DI POTENZA dell'onda piana equivalente (W/m²)
0.1 – 300000	6	0.016	0.10 (3 MHz – 300 GHz)

Per quanto riguarda la metodologia di rilievo il D.P.C.M. 8 Luglio 2003 fa riferimento alla norma CEI 211-7 del Gennaio 2001.

4. CALCOLO DEI CAMPI ELETTROMAGNETICI

4.1 CAMPI ELETTROMAGNETICI DELLE OPERE CONNESSE

4.1.1 Stazione elettrica d'utenza

Le apparecchiature previste e le geometrie dell'impianto di AT sono analoghe a quelle di altri impianti già in esercizio, dove sono state effettuate verifiche sperimentali dei campi elettromagnetici al suolo nelle diverse condizioni di esercizio, con particolare attenzione alle zone di transito del personale (strade interne e fabbricati).

I valori di campo elettrico al suolo risultano massimi in corrispondenza delle apparecchiature AT a 150 kV con valori attorno a qualche kV/m, ma si riducono a meno di 1 kV/m a ca. 10 m di distanza da queste ultime.

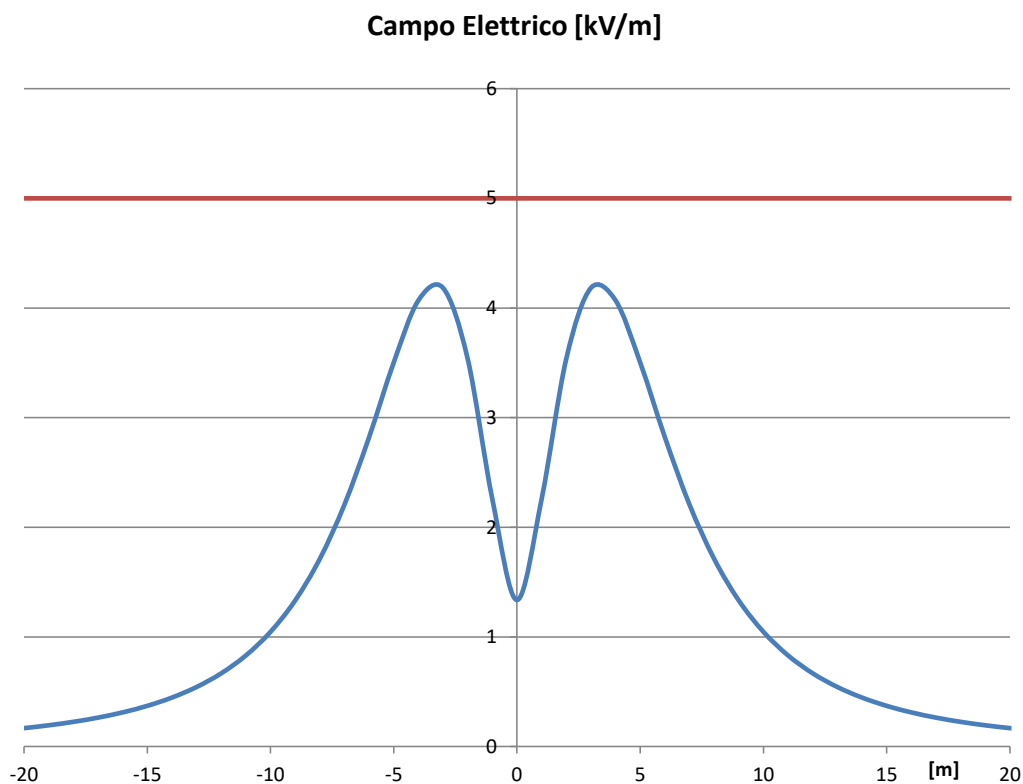


Figura 1: *Campo elettrico al suolo generato dal sistema di sbarre a 150 kV*

I valori di campo magnetico al suolo sono massimi nelle stesse zone di cui sopra ed in corrispondenza delle vie cavi, ma variano in funzione delle correnti in gioco: con correnti sulle linee pari al valore di portata massima in esercizio normale delle linee si hanno valori pari a qualche decina di microtesla, che si riducono a meno di 3 μT a 4 m di distanza dalla proiezione dell'asse della linea.



I valori in corrispondenza della recinzione della stazione sono notevolmente ridotti ed ampiamente sotto i limiti di legge.

A titolo orientativo nel seguito si riporta il profilo di campo magnetico dovuto ad un sistema trifase con caratteristiche e disposizione dei conduttori analoghe a quelle dei condotti sbarre presenti in stazione, considerando una corrente massima di 2000 A pari alla corrente massima sopportabile dalle sbarre stesse. Nella seguente figura è riportata la geometria di un sistema trifase con disposizione dei conduttori assimilabile a quella delle sbarre della stazione d'utenza.

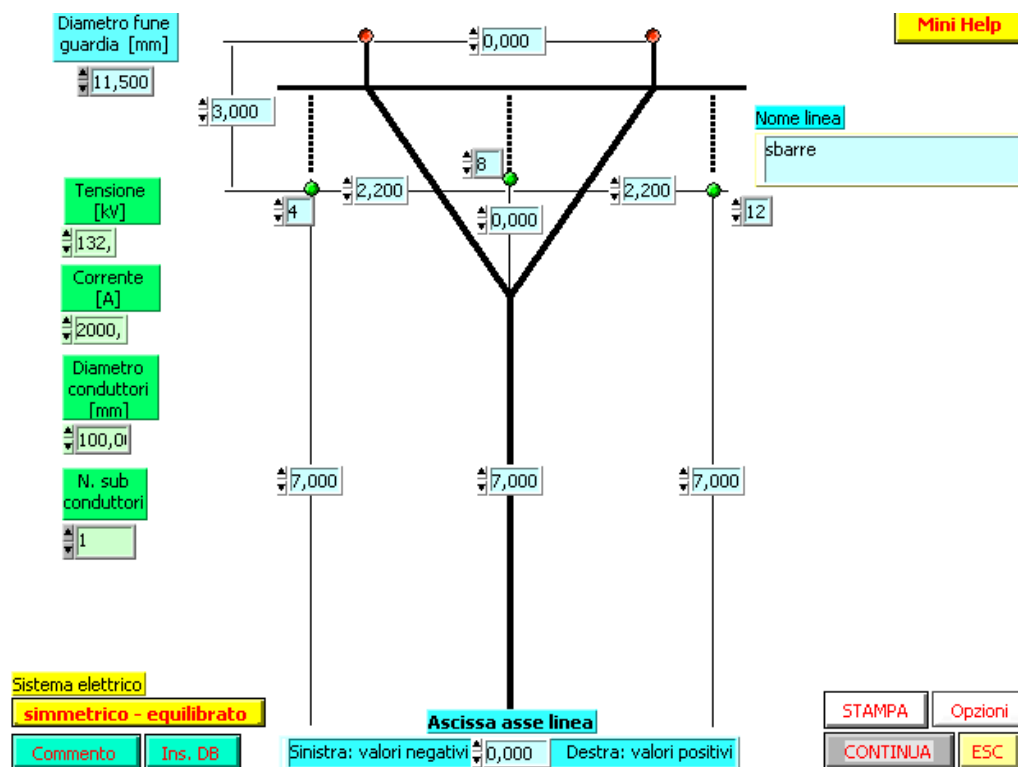


Figura 2: *Linea AT con disposizione conduttori in piano assimilabile ad un sistema semplice sbarra a 132/150 kV*

Con conduttori percorsi da una terna trifase equilibrata di correnti di 2000 A (corrente max sopportabile dalle sbarre), estremamente cautelativa rispetto alla max corrente reale, si ha un andamento di campo magnetico come riportato nella figura seguente.

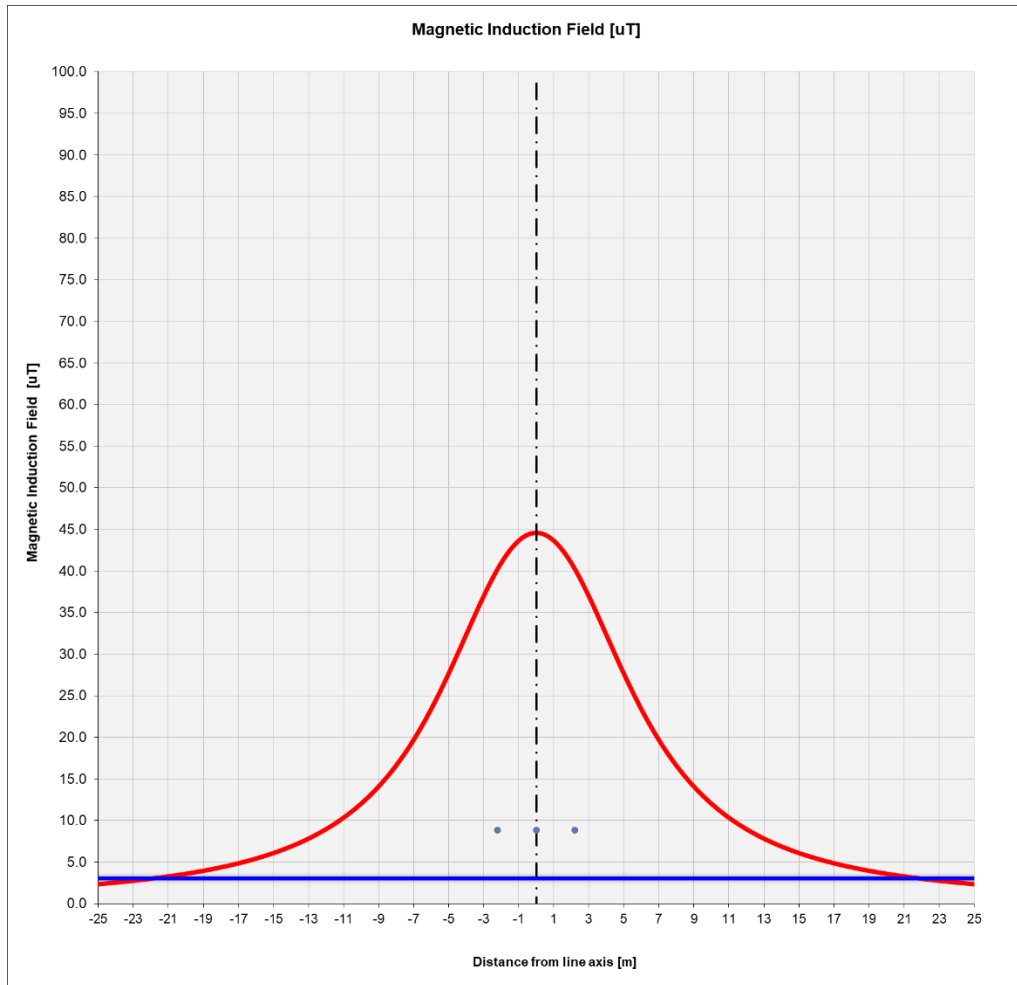


Figura 3: *Andamento del campo di induzione magnetica per $I = 2000 A$*

Si può notare che ad una distanza di circa 22 m dall'asse del sistema di sbarre l'induzione magnetica è inferiore al valore di 3 μT .

Data la localizzazione della stazione, che si trova nelle vicinanze della SE di Terna, non si rilevano recettori sensibili a distanze inferiori a quella sopra calcolata.



4.1.2 Linee elettriche in corrente alternata in alta tensione

Ciascun cavo d'energia a 150 kV sarà costituito da un conduttore in alluminio compatto di sezione indicativa pari a circa 1600 mm² per il collegamento tra la stazione di utenza/condivisione e la stazione di rete, e circa 400 mm² nella parte finale del percorso dalla stazione di utenza di altro produttore alla stazione di utenza/condivisione, tamponato, schermo semiconduttivo sul conduttore, isolamento in polietilene reticolato (XLPE), schermo semiconduttivo sull'isolamento, nastri in materiale igroespandente, guaina in alluminio longitudinalmente saldata, rivestimento in polietilene con grafitatura esterna.

DATI TECNICI DEL CAVO

Tipo di conduttore	Unipolare in XLPE (polietilene reticolato)
Sezione	400/1600 mm ²
Materiale del conduttore	Corde di alluminio compatta
Schermo semiconduttore interno	A base di polietilene drogato
Materiale isolamento	Polietilene reticolato
Schermo semiconduttore esterno (sull'isolante)	A base di polietilene drogato
Materiale della guaina metallica	Rame corrugato
Materiale della blindatura in guaina anticorrosiva	Polietilene, con grafite refrigerante (opzionale)
Materiale della guaina esterna	Polietilene
Tensione di isolamento	170 kV

Tali dati potranno subire adattamenti comunque non essenziali dovuti alla successiva fase di progettazione esecutiva e di cantierizzazione, anche in funzione delle soluzioni tecnologiche adottate dai fornitori e/o appaltatori.

**DATI CONDIZIONI DI POSA E DI INSTALLAZIONE**

Posa	Interrata in letto di sabbia a bassa resistività termica
Messa a terra degli schermi	“cross bonding” o “single point-bonding”
Profondità di posa del cavo	Minimo 1,60 m
Formazione	Una terna a Trifoglio o in Piano
Tipologia di riempimento	Con sabbia a bassa resistività termica o letto di cemento magro h 0,50 m
Profondità del riempimento	Minimo 1,10 m
Copertura con piastre di protezione in C.A. (solo per riempimento con sabbia)	spessore minimo 5 cm
Tipologia di riempimento fino a piano terra	Terra di riporto adeguatamente selezionata
Posa di Nastro Monitore in PVC – profondità	1,00 m circa

Di seguito viene esposto il grafico dell'andamento dell'induzione magnetica rispetto all'asse dell'elettrodotto.

Nel calcolo, essendo il valore dell'induzione magnetica proporzionale alla corrente transitante nella linea, è stata presa in considerazione la configurazione di carico che prevede una posa dei cavi a trifoglio, ad una profondità di 1,6 m, con un valore di corrente pari a 900 A, per il cavo da 1600 mm² e 540 per il cavo da 400 mm², dove la configurazione dell'elettrodotto è quella in assenza di schermature, con il campo magnetico calcolato al suolo.

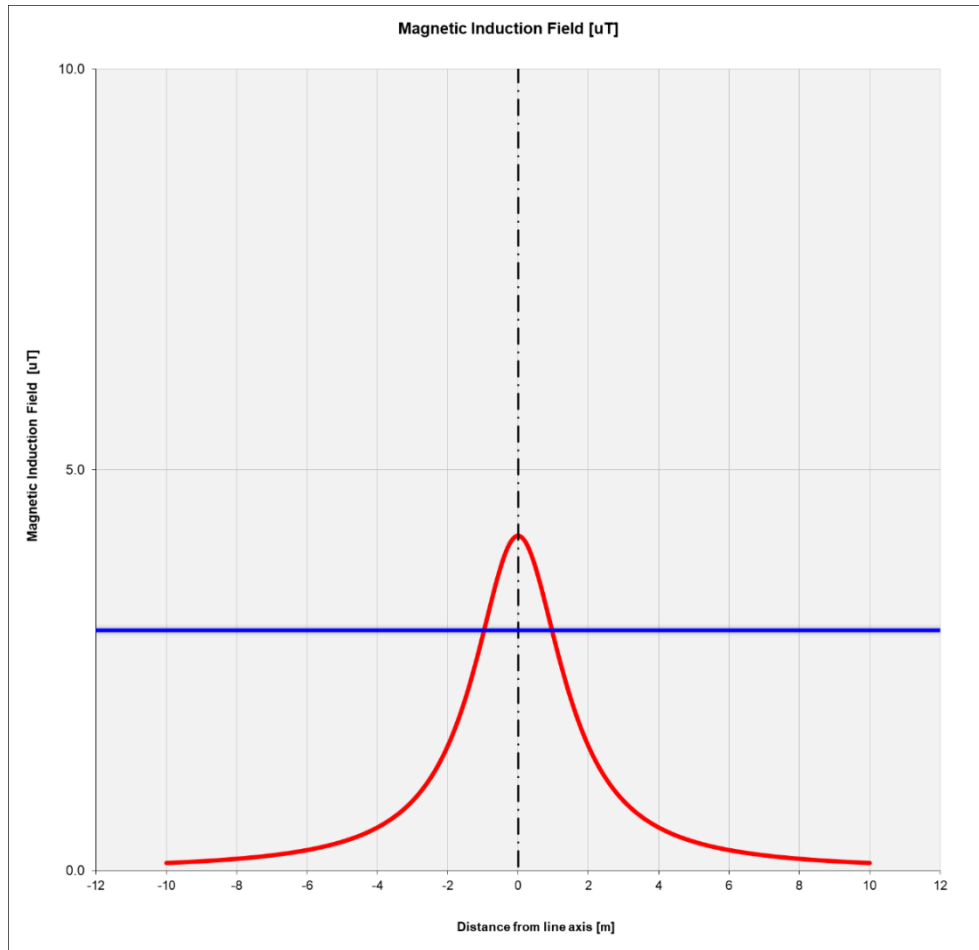


Figura 4: *Andamento dell'induzione magnetica prodotta dalla linea in cavo AT (caso di cavo da 400 mm²)*

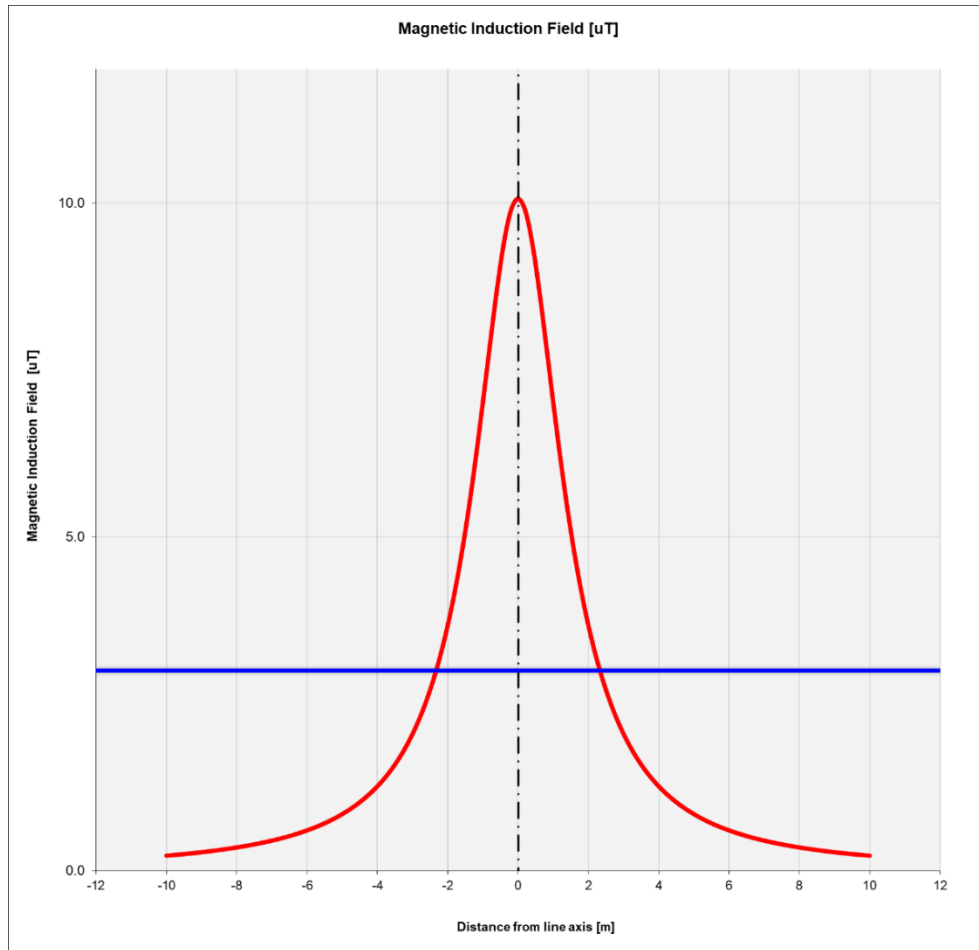


Figura 5: *Andamento dell'induzione magnetica prodotta dalla linea in cavo AT (caso di cavo da 1600 mm²)*

Il limite di 3 μT si raggiunge nel caso peggiore ad una distanza dall'asse linea di circa 2,5 m.

Il tracciato di posa dei cavi è tale per cui intorno ad esso non vi sono ricettori sensibili (zone in cui si prevede una permanenza di persone per più di 4 ore nella giornata) per distanze molto più elevate di quelle calcolate.

Nel tratto in cui le due linee in cavo sono parallele (posate nelle medesime condizioni di cui sopra, ma a distanza di 70 cm tra le due terne di cavi), il grafico del campo magnetico si modifica come sotto riportato.

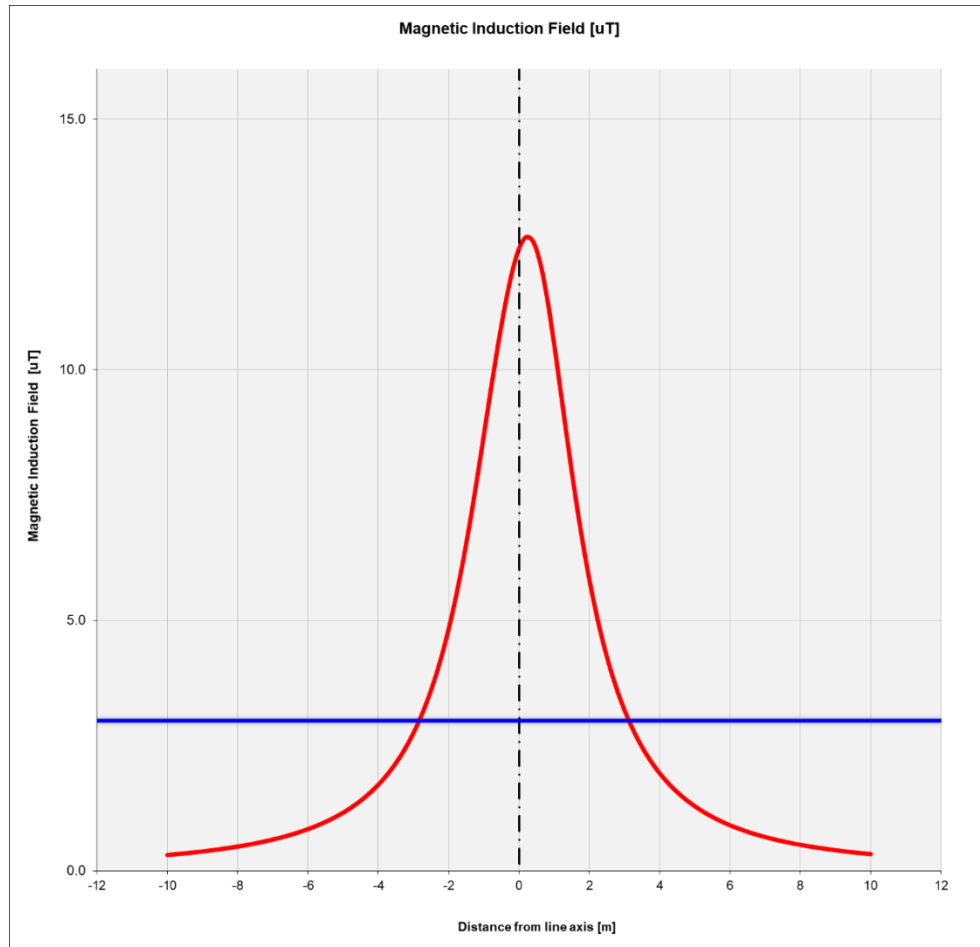


Figura 6: *Andamento dell'induzione magnetica prodotta dalla linea in cavo AT (caso di cavo da 1600 con cavo da 400 mm²)*

Il limite di 3 μ T si raggiunge nel caso peggiore ad una distanza dall'asse linea di circa 3 m.

Non è rappresentato il calcolo del campo elettrico prodotto dalla linea in cavo, poiché in un cavo schermato il campo elettrico esterno allo schermo è nullo.

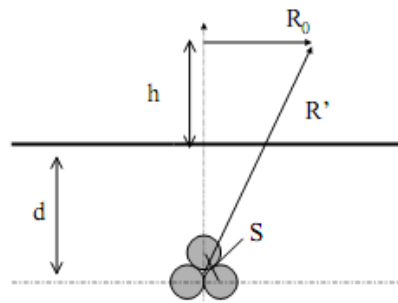
Secondo quanto riportato nel DM del MATTM del 29.05.2008, il calcolo delle fasce di rispetto può essere effettuato usando le formule della norma CEI 106-11, che prevedono l'applicazione dei modelli semplificati della norma CEI 211-4.

Pertanto, il calcolo della fascia di rispetto si può intendere in via cautelativa pari al raggio della circonferenza che rappresenta il luogo dei punti aventi induzione magnetica pari a 3 μ T.

La formula da applicare è la seguente, in quanto si considera la posa dei conduttori a trifoglio:

$$R' = 0,286 \cdot \sqrt{S \cdot I} \text{ [m]}$$

Con il significato dei simboli di figura seguente:



Pertanto, ponendo:

$$S = 0.11 \text{ m}$$

$$I = 900 \text{ A}$$

Si ottiene:

$$R' = 2.8 \text{ m}$$

Che arrotondato al metro, fornisce un valore della fascia di rispetto paria a 3 m per parte, rispetto all'asse del cavidotto. Come anticipato non si ravvisano ricettori all'interno della suddetta fascia.

Nel caso del parallelismo dei due cavi, si ottiene invece il grafico seguente:

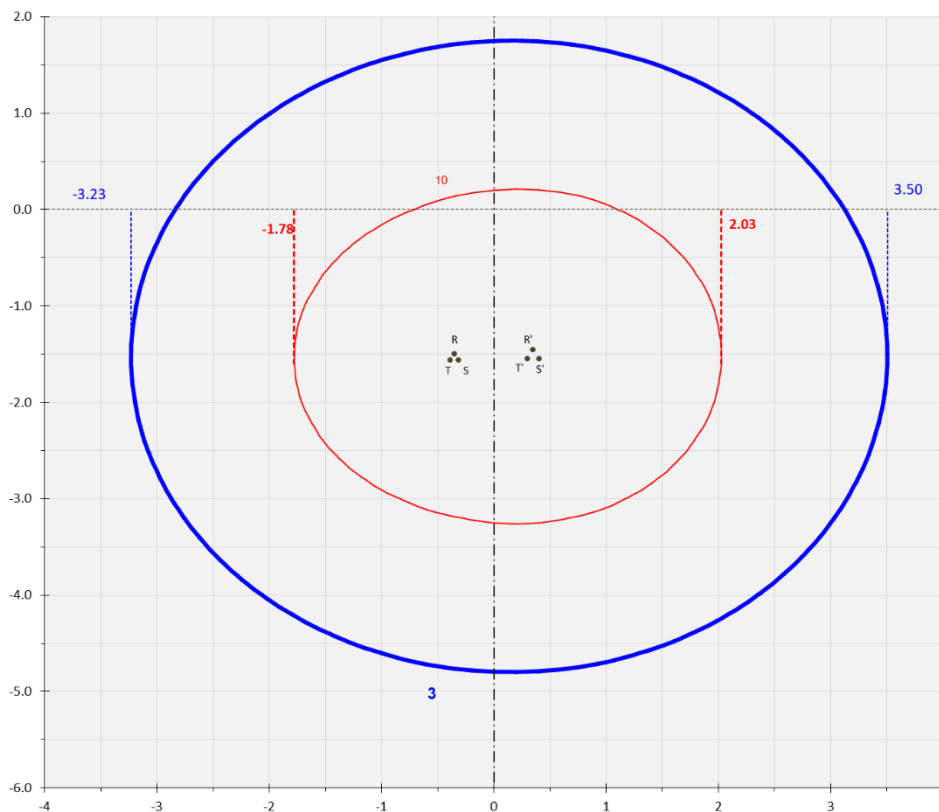


Figura 7: *Calcolo della DPA (caso di cavo da 1600 con cavo da 400 mm²)*

In tal caso la DPA assume un valore di circa 4m.

In corrispondenza delle buche giunti i conduttori sono posati in piano, ad una distanza di circa 70cm l'uno dall'altro.

In questo caso il calcolo della DPA è mostrato nelle figure seguenti:

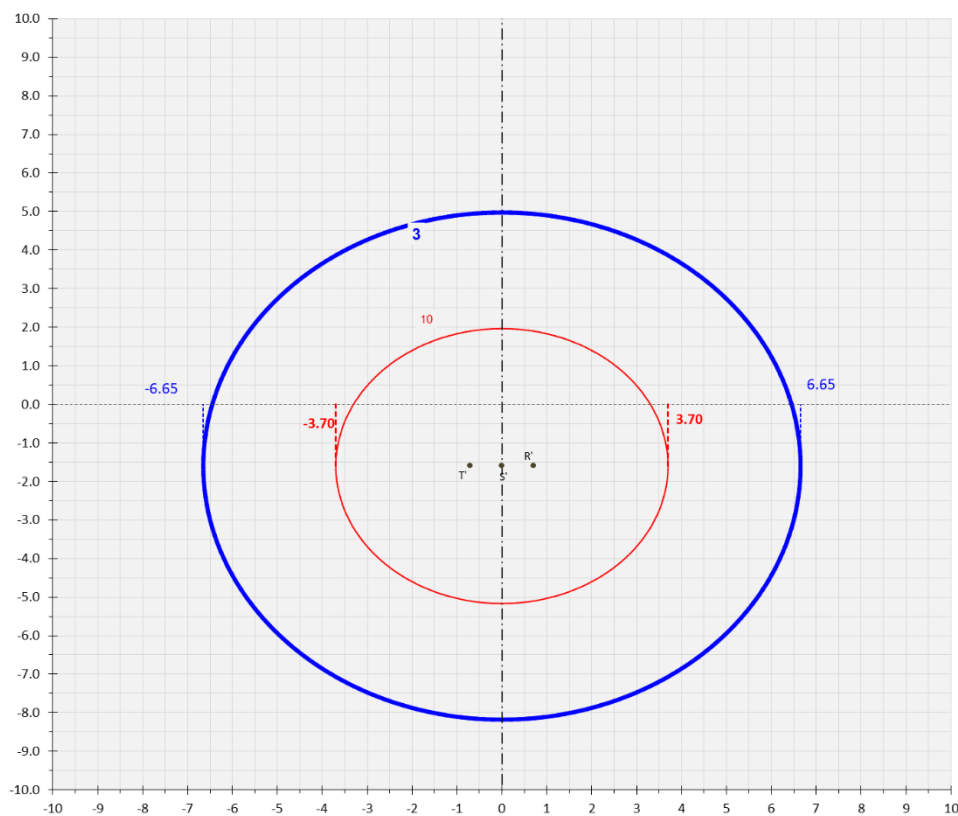


Figura 8: *Calcolo della DPA (caso di cavo da 400 mm²)*

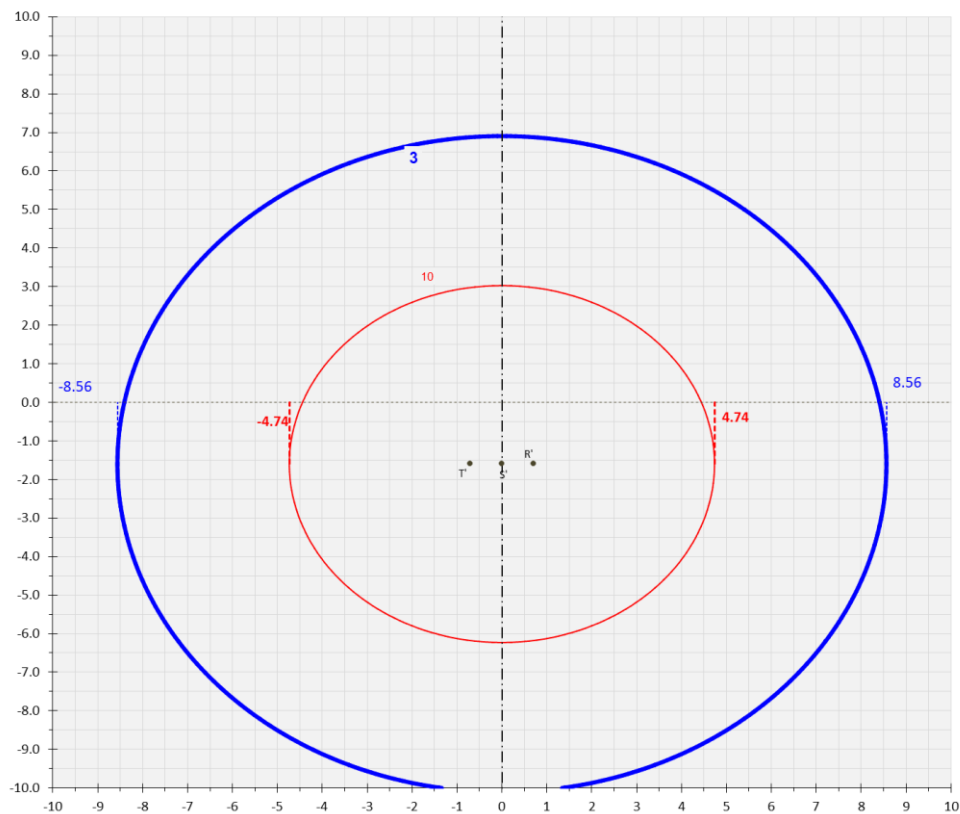


Figura 9: *Calcolo della DPA (caso di cavo da 1600 mm²)*

Si vede che la DPA in questi casi raggiunge il valore di 7m e 9m, rispettivamente per il cavo di sezione più piccola e più grande.

In ogni caso, come si può osservare da confronto della tavola in cui sono rappresentate le DPA, non ci sono recettori sensibili all'interno delle fasce così calcolate.



5. CONCLUSIONI

Le uniche radiazioni associabili a questo tipo di impianti sono le radiazioni non ionizzanti costituite dai campi elettrici e magnetici a bassa frequenza (50 Hz), prodotti rispettivamente dalla tensione di esercizio degli elettrodotti e dalla corrente che li percorre. I valori di riferimento, per l'esposizione ai campi elettrici e magnetici, sono stabiliti dalla Legge n. 36 del 22/02/2001 e dal successivo DPCM 8 Luglio 2003 "Fissazione dei limiti di esposizione, dei valori di attenzione e degli obiettivi di qualità per la protezione della popolazione dalle esposizioni ai campi elettrici e magnetici alla frequenza di rete di 50 Hz degli elettrodotti".

Per quel che riguarda il campo di induzione magnetica il calcolo nelle varie porzioni di impianto ha dimostrato come non ci siano fattori di rischio per la salute umana a causa delle azioni di progetto, poiché è esclusa la presenza di recettori sensibili entro le fasce per le quali i valori di induzione magnetica attesa non sono inferiori agli obiettivi di qualità fissati per legge; mentre il campo elettrico generato è nullo a causa dello schermo dei cavi o assolutamente trascurabile negli altri casi per distanze superiori a qualche cm dalle parti in tensione.

Per ciò che riguarda la stazione di trasformazione i valori di campo magnetico al di fuori della recinzione sono sicuramente inferiori ai valori limite di legge. Comunque considerando che nella cabina di trasformazione non è prevista la presenza di persone per più di quattro ore al giorno e che l'intera area sarà racchiusa all'interno di una recinzione non metallica che impedisce l'ingresso di personale non autorizzato, si può escludere pericolo per la salute umana.

L'impatto elettromagnetico può pertanto essere considerato non significativo.