

**IMPIANTO FOTOVOLTAICO A TERRA COLLEGATO ALLA RTN
POTENZA NOMINALE 90 MWp
*Comune di Foggia (FG)***

PROPONENTE:

TEP RENEWABLES (FOGGIA 4 PV) S.R.L.
Corso Vercelli, 27 – 20144 Milano
P. IVA e C.F. 11262920967 – REA MI - 2590473

PROGETTISTA:

ING. LAURA CONTI
Iscritta all'Ordine degli Ingegneri della Provincia di Pavia al n. 1726

PROGETTO DEFINITIVO IMPIANTO FOTOVOLTAICO

Piano di dismissione

Cod. Documento	Data	Tipo revisione	Redatto	Verificato	Approvato
2564_4145_A3_FG_PD_R16_Rev0_Pi ano di dismissione	07/2021	Prima emissione	MB	CP	L. Conti

Gruppo di lavoro

Nome e cognome	Ruolo nel gruppo di lavoro
Leonardo Montesi	CEO TEP Renewables Ltd e A.U. TEP Renewables (Foggia 4 PV) Srl
Giulia Giombini	Project Director
Laura Maria Conti	Direzione Tecnica
Corrado Pluchino	Project Manager
Riccardo Festante	Progettazione Elettrica, Rumore e Comunicazioni
Fabio Lassini	Progettazione Civile e Idraulica
Giacomo Spadacchia	Coordinamento Progettazione Connessione RTN
Daniele Crespi	Coordinamento SIA
Marco Corrà	Architetto
Francesca Jsparro	Esperto Ambientale
Andrea Grioni	Ingegnere Ambientale
Sergio Alifano	Architetto
Andrea Fanelli	Tecnico Elettrico
Pietro Simone	Geologo
Massimo Busnelli	Geologo
Mauro Aires	Ingegnere strutturista
Elena Comi	Biologo
Andrea Fronteddu	Ingegnere Elettrico
Massimo Valagussa	Agronomo
Michele Pecorelli (Studio Geodue)	Geologo - Indagini Geotecniche Geodue
Giovanni Saraceno (3e Ingegneria Srl)	Progetto di Connessione alla R.T.N.
Giovanni Capocchiano	Rilievo topografico
Sebastiano Muratore	Archeologo

INDICE

1. PREMESSA	4
2. INQUADRAMENTO TERRITORIALE	5
3. DESCRIZIONE GENERALE IMPIANTO IN DISMISSIONE.....	8
3.1 STRUTTURA DI SUPPORTO.....	9
3.2 STRUTTURE DI SOSTEGNO (TRACKER MONOASSIALE)	9
4. DISMISSIONE CAMPO FOTOVOLTAICO	11
4.1 DISMISSIONE STRUTTURE TECNOLOGICHE.....	11
4.1.1 Rimozione moduli fotovoltaici e cablaggi fra stringhe.....	11
4.1.2 Rimozione strutture di sostegno.....	12
4.1.3 Rimozione cabine e locali tecnici	12
4.1.4 Smantellamento recinzioni ed ausiliari.....	12
4.1.5 Smantellamento e rimozione opere civili	12
4.1.6 Smantellamento cavi e canalette passacavi	13
4.1.7 Classificazione dei rifiuti	13
5. COMPUTO SPESE	14
6. CRONOPROGRAMMA DEGLI INTERVENTI	15

1. PREMESSA

TEP Renewables (Foggia 4 PV) S.r.l. è una società italiana del Gruppo TEP Renewables. Il gruppo, con sede legale in Gran Bretagna, ha uffici operativi in Italia, Cipro e USA. Le attività principali del gruppo sono lo sviluppo, la progettazione e la realizzazione di impianti di medie e grandi dimensioni per la produzione di energia da fonti rinnovabili in Europa e nelle Americhe, operando in proprio e su mandato di investitori istituzionali.

Di seguito è descritto il piano di dismissione e ripristino dell'area destinata alla realizzazione all' impianto fotovoltaico a terra "Foggia 04" con una potenza di picco stimata di 90 MWp.

L'impianto sarà interamente smantellato al termine della sua vita utile, prevista di 30 anni dall'entrata in esercizio, l'area sarà restituita come si presenta allo stato di fatto attuale.

A conclusione della fase di esercizio dell'impianto, seguirà quindi la fase di "decommissioning", dove le varie parti dell'impianto verranno separate in base alla caratteristica del rifiuto/materia prima seconda, in modo da poter riciclare il maggior quantitativo possibile dei singoli elementi.

I restanti rifiuti che non potranno essere né riciclati né riutilizzati, stimati in un quantitativo dell'ordine dell'1%, verranno inviati alle discariche autorizzate.

Per dismissione e ripristino si intendono tutte le azioni volte alla rimozione e demolizione delle strutture tecnologiche a fine produzione, il recupero e lo smaltimento dei materiali di risulta e le operazioni necessarie a ricostituire la superficie alle medesime condizioni esistenti prima dell'intervento di installazione dell'impianto.

In particolare, le operazioni di rimozione e demolizione delle strutture nonché recupero e smaltimento dei materiali di risulta verranno eseguite applicando le migliori e più evolute metodiche di lavoro e tecnologie a disposizione, in osservazione delle norme vigenti in materia di smaltimento rifiuti.

2. INQUADRAMENTO TERRITORIALE

Il progetto in esame è ubicato nel territorio comunale di Foggia a circa 4 km a Nord-Ovest rispetto al centro abitato. L'area è compresa tra la Strada Statale SS17 (a Sud), la SP 13 (a Ovest e a Nord) e la Strada Statale 16 (Est).

L'area impianto di intervento lorda contrattualizzata risulta essere pari a circa 155 ha, di cui circa 143.7 ha recintati per l'installazione dell'impianto.

Il sito è tipico del Tavoliere, caratterizzato da ampie aree pianeggianti ulteriormente modellate dall'azione regolarizzante della coltivazione, risulta essere pari a circa 155 ha recintati. La connessione dell'impianto è costituita tramite cavo interrato in MT lungo viabilità pubblica, il percorso della connessione sarà di circa 8 Km. Il punto di allaccio è la sottostazione di trasformazione della RTN 380/150 kV di località Spreccacenero nel comune di Foggia.

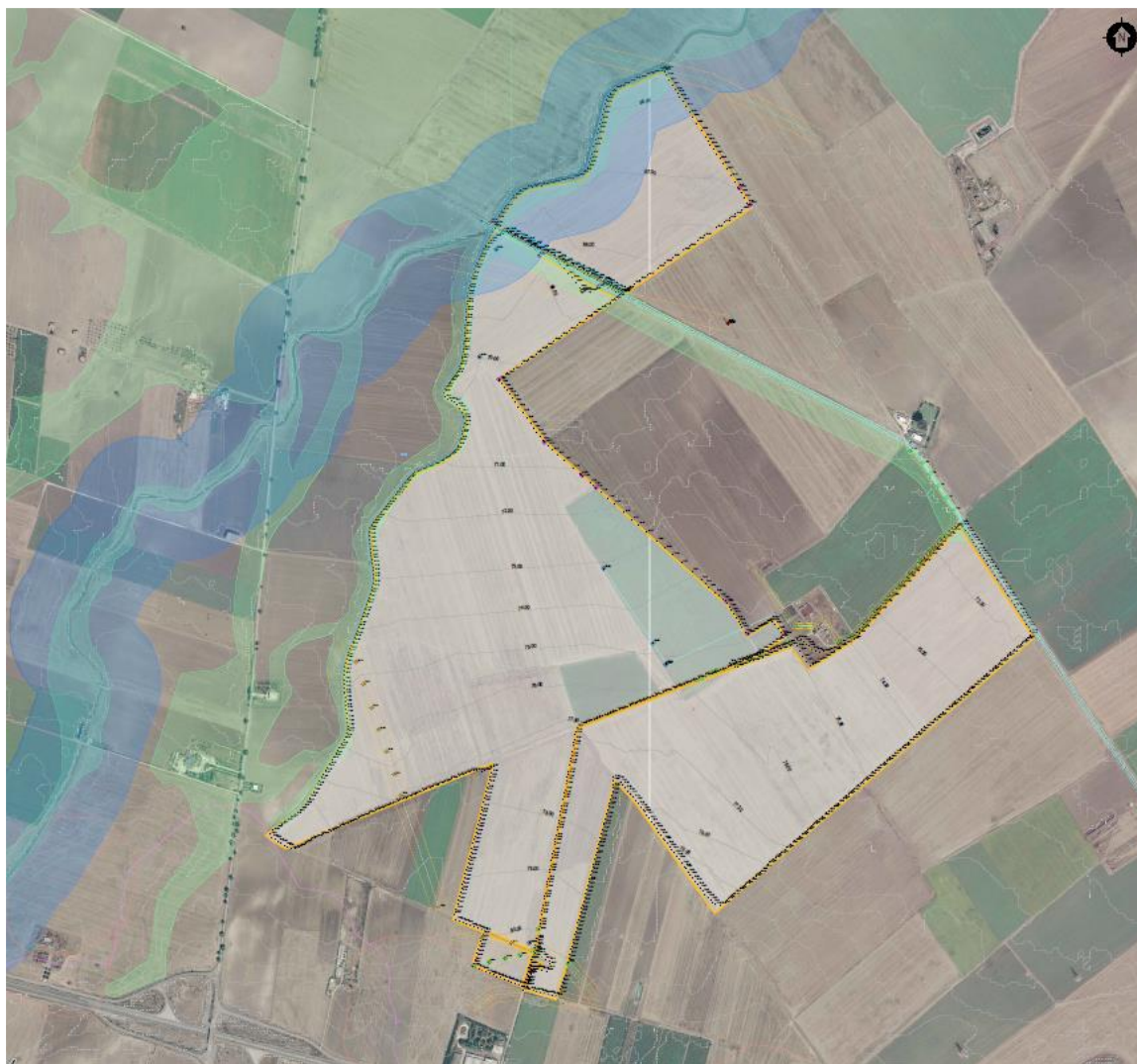


Figura 2.1: Localizzazione dell'area di intervento



Figura 2.2: Inquadramento territoriale area di progetto: in rosso recinzione dell'impianto, in arancio linea di connessione

n riferimento al Catasto Terreni del Comune di Foggia(FG), l'impianto occupa le aree di cui al Foglio 44, area impianto, e 51, area di connessione:

Tabella 2.1: Inquadramento catastale

FOGLIO	PARTICELLA	DEFINIZIONE
44	68, 102, 15, 16, 44, 73, 141, 154, 155, 169, 175, 177, 11, 71, 139, 165, 166, 167, 170, 171, 172, 173, 280.	Area impianto FV
44 51	192,193 75 SS17, SS16, SS673	Cavidotto MT di connessione impianto FV – SE 380/150 kV.
51	679, 680, 151.	Area ampliamento SE trasformazione 380/150 kV Terna.

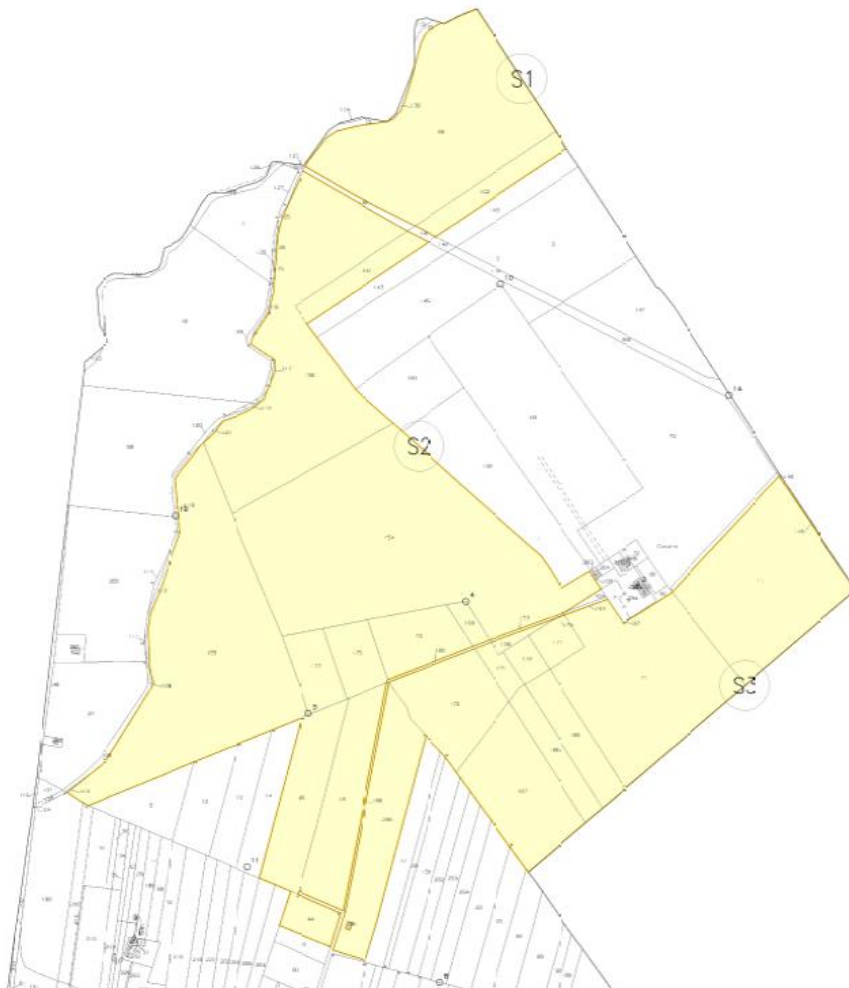


Figura 2.3: Inquadramento catastale

3. DESCRIZIONE GENERALE IMPIANTO IN DISMISSIONE

L'impianto è di tipo grid-connected ed è collegato alla rete elettrica nazionale con connessione trifase in alta tensione.

Ha una potenza pari a 90,07 MW_p, derivante da 211.951 moduli che occupano una superficie di circa 422.000 m², l'occupazione catastale dell'impianto è di circa 143,7 ha, mentre la superficie totale contrattualizzata è di circa 155 ha con un totale di n. 20 cabine installate; di seguito una tabella con i dati generali di impianto.

Tabella 3.1 Dati generali dell'impianto

ITEM	DESCRIZIONE
Richiedente	TEP RENEWABLES (FOGGIA 4 PV) S.R.L.
Luogo di installazione:	Foggia (FG)
Denominazione impianto:	Foggia 4 PV
Dati catastali area di progetto campo FV:	Foglio 44: particelle 68, 102, 15, 16, 44, 73, 141, 154, 155, 169, 175, 177, 11, 71, 139, 165, 166, 167, 170, 171, 172, 173, 280.
Dati catastali connessione impianto FV:	Stazione Utenza: Foglio 51, particella 75
Potenza di picco (MW _p):	90 MW _p
Informazioni generali del sito:	Sito ben raggiungibile, caratterizzato da strade esistenti, idonee alle esigenze legate alla realizzazione dell'impianto e di facile accesso. La morfologia è piuttosto regolare.
Connessione:	Interfacciamento alla rete mediante soggetto privato nel rispetto delle norme CEI
Tipo strutture di sostegno:	Strutture metalliche in acciaio zincato tipo Tracker fissate a terra su pali
Inclinazione piano dei moduli:	+55° - 55°
Azimuth di installazione:	0°
Caratterizzazione urbanistico vincolistica:	Il PRG del Comune di Foggia colloca l'area di intervento in zona E/area agricola
Cabine PS:	n. 20 distribuite in campo
Cabina elettrica di smistamento:	n. 1 cabine interne al campo FV da cui esce linea MT
Locali Tecnici uffici e magazzini	n. 6
Stazione Utenza:	n.1 trasformazione MT/AT in prossimità della SE Foggia località Spreccacenero.
Rete di collegamento:	Alta tensione 380/150 kV
Coordinate:	41°29'11.06"N 15°28'58.68"E Altitudine media 75 m s.l.m.

Il parco fotovoltaico è con tracker monoassiali in grado di far ruotare intorno al loro asse, disposto lungo la direzione Nord-Sud, il piano dei moduli che si trova così orizzontale rispetto al terreno di posa, inseguendo il percorso del sole da Est verso Ovest, allo scopo di massimizzare la radiazione captata.

Per incrementare ulteriormente la radiazione captata sono stati adottati moduli fotovoltaici bifacciali, in grado cioè di captare la radiazione riflessa dal suolo (albedo) grazie alle celle fotovoltaiche presenti anche sul retro del modulo fotovoltaico generalmente cieco.

I moduli e gli inverter hanno tensione massima di esercizio di 1500 V del tipo centralizzato, in quanto rappresentano l'attuale stato dell'arte e comportano i seguenti vantaggi.

Le tipologie di sottofondazione dei trackers sono costituite da pali prefabbricati infissi tramite battipalo.

3.1 STRUTTURA DI SUPPORTO

Sono state installate strutture ad inseguimento tracker: con palo infisso:

- struttura infissa

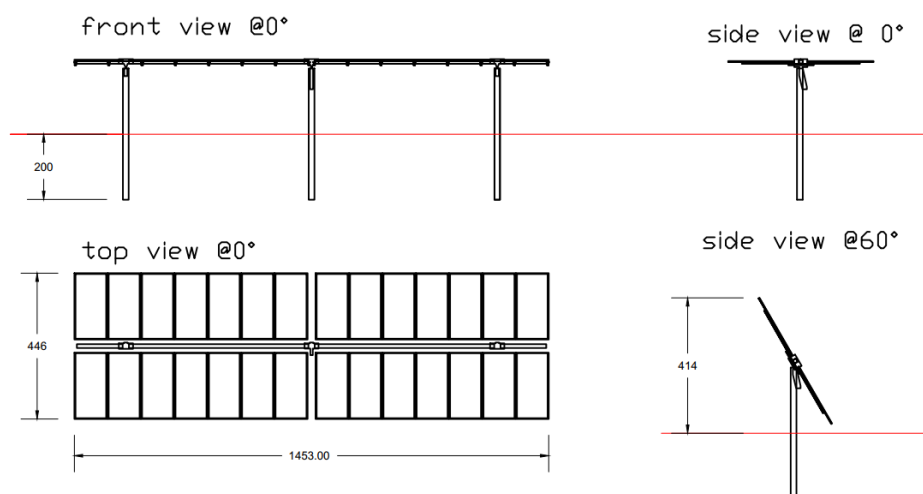


Figura 3.1 struttura di sostegno fissa

Il portale tipo è costituito dalla stringa di 28 moduli montati con una disposizione 2 file di moduli in posizione verticale. Elettricamente le strutture sono collegate alla terra di impianto per assicurare la protezione contro le sovratensioni indotte da fenomeni atmosferici.

3.2 STRUTTURE DI SOSTEGNO (TRACKER MONOASSIALE)

Le strutture utilizzate per il sostegno delle due file di moduli in configurazione "portrait" consiste in un sistema ad inseguimento con asse orizzontale, del tipo mostrato in foto.



Figura 3.2: Esempio di struttura a tracker monoassiale

4. DISMISSIONE CAMPO FOTOVOLTAICO

Nel presente paragrafo vengono descritte le attività che si intendono attuare dopo il previsto fine ciclo produttivo dell'impianto fotovoltaico.

In considerazione della tipologia di strutture da smantellare, il piano di dismissione a fine ciclo produttivo, procederà per fasi sequenziali ognuna delle quali prevederà opere di smantellamento, raccolta e smaltimento dei vari materiali.

Verranno smantellate tutte le strutture del campo fotovoltaico in modo che ogni volta che si attuerà la dismissione di un componente si possano creare le condizioni idonee per la fase di dismissione successiva.

La rimozione sequenziale delle strutture sarà concordata in fase operativa con la ditta esecutrice dei lavori; non si prevede comunque all'interno dell'area d'impianto lo stoccaggio delle strutture dismesse, esse infatti verranno inviate direttamente dopo lo smontaggio ad idoneo smaltimento e/o recupero in impianti autorizzati.

Durante tutte le fasi operative sarà cura degli addetti e responsabilità della direzione lavori adottare tutte le misure atte a salvaguardare lo stato delle aree e ad evitare fenomeni di contaminazione indotti dalle operazioni di smontaggio degli impianti.

Per la realizzazione della dismissione completa sono previste diverse fasi di lavoro per un totale di circa 15 mesi di lavoro (Cfr. cronoprogramma dei lavori).

Le fasi previste sono:

- smontaggio dei moduli fotovoltaici e rimozione dei cablaggi fra le stringhe di moduli;
- rimozione delle strutture di sostegno;
- rimozione dei locali tecnici;
- rimozione della recinzione;
- rimozione opere civili;
- smantellamento di cavi e di canalette porta servizi in C.A.V e tubazioni passacavi;
- sistemazione delle mitigazioni a verde;
- messa a coltura del terreno.

4.1 DISMISSIONE STRUTTURE TECNOLOGICHE

4.1.1 *Rimozione moduli fotovoltaici e cablaggi fra stringhe*

Dopo aver interrotto il collegamento di cessione alla rete elettrica ed aver isolato le stringhe, i moduli fotovoltaici verranno dapprima disconnessi dai cablaggi, poi saranno smontati dai sostegni, infine saranno accatastati lungo la viabilità affinché ne sia agevole la movimentazione con l'ausilio di forche idrauliche ai fini dell'invio a idoneo smaltimento e/o recupero delle materie seconde.

Dovranno essere smantellati 211.764 moduli per un peso complessivo di 6.100 t circa delle quali circa l'80% costituito da vetro, alluminio e polimeri e circa il 20% da materiale elettrico e celle fotovoltaiche. In ogni caso, a prescindere dalla consistenza dei vari materiali smantellati, i moduli di cui è prevista l'utilizzazione e di cui si riportano le schede tecniche in allegato saranno inviati a smaltimento/recupero specializzato senza effettuare ulteriori opere di smontaggio in loco.

Infatti per la tipologia di pannello fotovoltaico utilizzato la gestione del ciclo di vita dei moduli prevede un programma prefinanziato che garantisce al proprietario il ritiro ed il riciclaggio gratuito dei moduli al termine della loro durata di vita (30 anni). In tal senso l'azienda proponente si riserva di presentare tutte le garanzie rilasciate dal produttore all'acquisto del prodotto.

I cablaggi fra i pannelli, invece, essendo costituiti da normali cavi conduttori di rame rivestito con resina isolante, una volta rimossi dalle apposite sedi sui sostegni, verranno inviati a recupero in appositi impianti autorizzati. Trattandosi attualmente di metallo prezioso, e considerando che il mercato delle materie prime è costantemente in crescita, pur non essendo prevedibile la quotazione di mercato, che attualmente si attesta sui 5000-6000, Euro/ton anche tra 30 anni è da prevedersi un ingente ricavo dal recupero dello stesso.

4.1.2 Rimozione strutture di sostegno

Le strutture di sostegno verranno dapprima smontate separate dalle fondazioni esterne presenti, dalle palificazioni metalliche e miste cls/metalliche, successivamente si procederà alla rimozione delle fondazioni interrate (pali).

Con questa lavorazione si potrà così da ottenere una prima divisione fra parti in metallo e le parti in cls.

I telai in alluminio, saranno smantellati e ridotti in porzioni di profilato idonee alla movimentazione con forche o bracci idraulici e inviati verso lo smaltimento così come il resto dei profilati. In ogni caso tutti i materiali di smantellamento saranno inviati a un impianto autorizzato al recupero metalli. Anche in questo caso si può facilmente ritenere che il mercato dei rottami metallici, che negli ultimi 10 anni ha subito una variabilità compresa tra 200 e 600 Euro/ton, possa avere una quotazione di mercato in crescita tra 30 anni.

Successivamente si smonteranno le parti elettriche motrici dei tracker, che verranno separate e gestite contestualmente alle altre lavorazioni di smontaggio elettrico di tutto l'impianto.

4.1.3 Rimozione cabine e locali tecnici

In un primo momento saranno smontati gli apparati elettronici (trasformatori, inverter, quadri elettrici, quadro comandi, quadro ausiliari e strutture di sicurezza), che saranno avviati a smaltimento come rifiuti elettrici (RAEE). Successivamente i 20 prefabbricati delle power Station saranno rimossi dalla loro sede, con l'ausilio di pale meccaniche e bracci idraulici, ed inviati a idonei impianti di smaltimento e/o recupero. In tal senso si prevede cautelativamente che questa possa essere una voce di costo a corpo stimata decisamente per eccesso in quanto vi sarà presenza di materiali attualmente non facilmente recuperabili quali ad esempio parti di cemento, plastica di tubazioni, parti in resina (portaquadri, scatole elettriche, ecc.).

4.1.4 Smantellamento recinzioni ed ausiliari

In base alle esigenze finali della proprietà, la recinzione e gli elementi ausiliari verranno smantellati con l'ausilio di adeguata attrezzatura meccanica in modo che vengano suddivisi i vari materiali di risulta per tipologia. Saranno divise le reti elettrosaldate dai montanti ed i pilastri degli ausiliari dai dispositivi di illuminazione e controllo. Infine verranno smaltiti i materiali secondo le più idonee destinazioni.

4.1.5 Smantellamento e rimozione opere civili

Le opere in C.A. verranno smantellate con l'ausilio di idonei escavatori dotati di benne/pinze demolitrici e il materiale di risulta sarà inviato allo smaltimento come materiale inerte.

Nella fattispecie verranno rimossi:

- N. 27 platee di fondazione;
- Fondazioni tracker e strutture fisse: pali infissi;
- Platee di rinforzo passaggio cavi e altri manufatti in C.A.

4.1.6 Smantellamento cavi e canalette passacavi

I cavi elettrici saranno recuperati e saranno rimossi gli eventuali pozzetti e/o canaline in calcestruzzo.

Tutti i materiali risultanti saranno divisi per tipologia (cavi elettrici, plastica e inerti) e saranno inviati a idoneo smaltimento e/o recupero come precedentemente descritto, ovvero con un recupero economico per la vendita del rame e smaltimento come materiale inerte per le canalette.

4.1.7 Classificazione dei rifiuti

Di seguito si riporta il codice CER relativo ai materiali provenienti dalle fasi di “decommissioning”:

Tabella 4.1: Tabella rifiuti e CER relativo

MATERIALE	CODICE CER
Apparecchiature elettriche ed elettroniche fuori uso (inverter, quadri elettrici, trasformatori, moduli fotovoltaici)	20.01.36
Cemento (derivante dalla demolizione dei fabbricati che alloggiavano le apparecchiature elettriche)	17.01.01
Plastica (derivante dalla demolizione delle tubazioni per il passaggio dei cavi elettrici)	17.02.03
Ferro, Acciaio (derivante dalla demolizione delle strutture di sostegno dei moduli fotovoltaici)	17.04.05
Cavi	17.04.11
Pietrisco (derivante dalla rimozione della ghiaia gettata per realizzare la viabilità e le piazzole)	17.05.08
Pannelli rotti accidentalmente durante lo smontaggio (RAE e Vetro)	16.02.14

Saranno effettuate le analisi per ammissibilità in discarica secondo quanto previsto dal D.Lgs 3 Aprile 2006 n. 152 e s.m.i..

5. COMPUTO SPESE

Le attività di dismissione sono computate sulla base del prospetto costi di seguito riportato. Il costo totale per la rimozione dell'impianto e il ripristino dell'area è pari a Euro 4.100.000,00.

IMPIANTO FOTOVOLTAICO FOGGIA 04						
ATTIVITA' DI DISMISSIONE						
	VOCE	DESCRIZIONE	UNITA'	TOT.	IMPORTO UNITARIO	IMPORTO TOTALE
1	ALLESTIMENTO ED ORGANIZZAZIONE DELLE AREE DI CANTIERE					
1,1	Allestimento ed organizzazione delle aree di cantiere	Allestimento del cantiere in area facilmente accessibile e individuazione di zone idonee allo stoccaggio temporaneo dei materiali di risulta della dismissione prima dell'invio a smaltimento/recupero	a corpo	1	€ 150.000,00	€ 150.000,00
2	SMONTAGGIO MODULI FOTOVOLTAICI DALLA STRUTTURA DI SOSTEGNO					
2,1	Smontaggio moduli fotovoltaici dalla struttura di sostegno		a corpo	1	€ 700.000,00	€ 700.000,00
3	SMONTAGGIO STRUTTURE DI SOSTEGNO MODULI E RIMOZIONE DEL FISSAGGIO AL SUOLO					
3,1	Smontaggio strutture di sostegno moduli e rimozione del fissaggio al suolo		a corpo	1	€ 1.000.000,00	€ 1.000.000,00
4	RIMOZIONE LINEE ELETTRICHE INTERNE ALL'IMPIANTO					
4,1	Rimozione canalette, materiale elettrico, pozzetti, smaltimento materiali		a corpo	1	€ 550.000,00	€ 550.000,00
5	RIMOZIONE LOCALI PREFABBRICATI E CABINE ELETTRICHE					
5,1	Rimozione locali prefabbricati e cabine elettriche		a corpo	1	€ 600.000,00	€ 600.000,00
6	INVIO DEI MATERIALI DI RISULTA A RECUPERO/SMALTIMENTO					
6,1	Invio dei materiali di risulta a recupero/smaltimento		a corpo	1	€ 1.100.000,00	€ 1.100.000,00
TOTALE CAPITOLO						€ 4.100.000,00

Figura 5.1: Costi dismissione

6. CRONOPROGRAMMA DEGLI INTERVENTI

La attività di dismissione e ripristino dell'impianto dureranno circa 15 mesi secondo quanto riportato nel crono programma riportato in allegato.

Rimozione - Impianto	Mese 1	Mese 2	Mese 3	Mese 4	Mese 5	Mese 6	Mese 7	Mese 8	Mese 9	Mese 10	Mese 11	Mese 12	Mese 13	Mese 14	Mese 15
Approntamento cantiere	■	■	■												
Preparazione area stoccaggio rifiuti differenziati	■	■	■												
Smontaggio e smaltimento pannelli FV			■	■	■	■	■	■	■						
Smontaggio e smaltimento strutture metalliche			■	■	■	■	■	■	■	■					
Rimozione pali e demolizioni fondazioni in cls			■	■	■	■	■	■	■	■	■				
Rimozione cablaggi			■	■	■	■	■	■	■	■	■	■			
Rimozione locali tecnici								■	■	■	■	■	■	■	
Smaltimenti								■	■	■	■	■	■	■	■

Figura 6.1: Cronoprogramma dismissione