



Regione Puglia 	Comune di Apricena 	Provincia di Foggia 
---	---	--

APRICENA 02
 PROGETTO DI IMPIANTO FOTOVOLTAICO
 DELLA POTENZA DI 25.67 MWp
 CON ANNESSO IMPIANTO DI ACCUMULO ENERGETICO
 DELLA POTENZA DI 50 MW
 CON CAPACITA' ENERGETICA DI 100 MWh

Whysol – E Sviluppo srl
 Via Meravigli, 3
 20123 MILANO

MINERVA SRL Viale Virgilio, 113 74121 TARANTO	 Minerva srl Cambiare le prospettive	I PROGETTISTI dott. ing. Fabio Cerino dott. ing. Giuseppe Pecorella dott. ing. Angelo Destratis	
--	---	--	---

--	--	--

Oggetto					
RELAZIONE DI COMPATIBILITA' ELETTROMAGNETICA					
Redatto		Verificato		Approvato	
Gp		Gp		fc	
Bozza		Bozza		Tavola	
Definitivo		Definitivo		AMB_06	
Rev.	Eseguito	Oggetto	Data	Codice APR02_AMB_06	
01	fc	Prima emissione	10/03/2020	Scala	Data 10/03/2020
				Nome file: APR02_Q.2	
				AsBuilt	

INDICE

PREMESSA	3
DOCUMENTI DI RIFERIMENTO	3
NORMATIVA DI RIFERIMENTO	4
DESCRIZIONE SOMMARIA DEGLI IMPIANTI	6
GENERALITA'	6
CABINE ELETTRICHE DI TRASFORMAZIONE	7
CABINA ELETTRICA D'IMPIANTO	9
CALCOLO DEI CAMPI ELETTROMAGNETICI	10
CAMPI ELETTROMAGNETICI IMPIANTO FOTOVOLTAICO	10
CAMPI ELETTROMAGNETICI DELLE OPERE CONNESSE	13
STAZIONE ELETTRICA D'UTENZA non è definito.	Errore. Il segnalibro
ANALISI DEI RISULTATI OTTENUTI non è definito.	Errore. Il segnalibro
CONCLUSIONI non è definito.	Errore. Il segnalibro

PREMESSA

Scopo del presente documento è quello di descrivere le emissioni elettromagnetiche associate alle infrastrutture elettriche presenti nell'impianto fotovoltaico in oggetto e connesse ad esso, ai fini della verifica del rispetto dei limiti della legge n.36/2001 e dei relativi Decreti attuativi.

Il progetto prevede la costruzione e l'esercizio di un impianto fotovoltaico ad inseguitori di taglia pari a 25,67 MWp. L'impianto sorgerà in località Colle degli Olivi, zona posta a Sud del comune di Apricena, in un'area agricola interclusa da infrastrutture di primo livello (autostrada e linea ferroviaria) e la rete stradale provinciale. Le aree risultano accessibili da una strada interpodereale, percorsa dalla condotta del consorzio di bonifica, connessa direttamente alla strada statale 16 nel punto in cui incontra la strada provinciale 35. Complessivamente l'intera area di valutazione ha un'estensione di poco più di 62 ha. In particolare per l'impianto saranno valutate le emissioni elettromagnetiche dovute alla cabine elettriche, ai cavidotti ed alla stazione utente per la trasformazione. Si individueranno, in base al DM del MATTM del 29.05.2008, le Distanza di Prima Approssimazione (DPA) per le opere sopra dette.

Nel presente studio è stata presa in considerazione le condizione maggiormente significative al fine di valutare la rispondenza ai requisiti di legge dei nuovi elettrodotti.

Verrà riportata l'intensità del campo elettromagnetico sulla verticale dei cavidotti e nelle immediate vicinanze, fino ad una distanza massima di 15 m dall'asse del cavidotto; la rilevazione del campo magnetico è stata fatta alle quote di 0m, +1,5m, +2m, +2,5m e +3m dal livello del suolo. Si fa presente che la quota di +1,5m dal livello del suolo è la quota nominale cui si fa riferimento nelle misure di campo elettromagnetico.

DOCUMENTI DI RIFERIMENTO

[1] DPCM 8 luglio 2003: "Fissazione dei limiti di esposizione, dei valori di attenzione e degli obiettivi di qualità per la protezione della popolazione dalle esposizioni ai campi elettrici e magnetici alla frequenza di rete (50 Hz) generati dagli elettrodotti".

[2] DL 9 aprile 2008 n° 81 "Testo unico sulla sicurezza sul lavoro"

[3] Norma CEI 0-2 "Guida per la definizione della documentazione di progetto degli impianti elettrici"

[4] Norma CEI 211-4 "Guida ai metodi di calcolo dei campi elettrici e magnetici generati da linee elettriche"

[5] Norma CEI 106-11 "Guida per la determinazione delle fasce di rispetto per gli elettrodotti secondo le

disposizioni del DPCM 8 luglio 2003 (Art. 6). Parte 1: Linee elettriche aeree e in cavo.”

[6] DM del MATTM del 29.05.2008 “Approvazione della metodologia di calcolo per la determinazione delle fasce di rispetto per gli elettrodotti”

NORMATIVA DI RIFERIMENTO

Il panorama normativo italiano in fatto di protezione contro l'esposizione dei campi elettromagnetici si riferisce alla legge 22/2/01 n°36 che è la legge quadro sulla protezione dalle esposizioni ai campi elettrici, magnetici ed elettromagnetici completata a regime con l'emanazione del D.P.C.M. 8.7.2003. Nel DPCM 8 Luglio 2003 “Fissazione dei limiti di esposizione, dei valori di attenzione e degli obiettivi di qualità per la protezione della popolazione dalle esposizioni ai campi elettrici e magnetici alla frequenza di rete (50 Hz) generati dagli elettrodotti”, vengono fissati i limiti di esposizione e i valori di attenzione, per la protezione della popolazione dalle esposizioni a campi elettrici e magnetici alla frequenza di rete (50 Hz) connessi al funzionamento e all'esercizio degli elettrodotti.

In particolare negli articoli 3 e 4 vengono indicate le seguenti 3 soglie di rispetto per l'induzione magnetica:

“Nel caso di esposizione a campi elettrici e magnetici alla frequenza di 50 Hz generati da elettrodotti non deve essere superato il limite di esposizione di 100 μ T per l'induzione magnetica e 5kV/m per il campo elettrico intesi come valori efficaci” [art. 3, comma 1];

“A titolo di misura di cautela per la protezione da possibili effetti a lungo termine, eventualmente connessi con l'esposizione ai campi magnetici generati alla frequenza di rete (50 Hz), nelle aree gioco per l'infanzia, in ambienti abitativi, in ambienti scolastici e nei luoghi adibiti a permanenze non inferiori a quattro ore giornaliere, si assume per l'induzione magnetica il valore di attenzione di 10 μ T, da intendersi come mediana dei valori nell'arco delle 24 ore nelle normali condizioni di esercizio.” [art. 3, comma 2];

“Nella progettazione di nuovi elettrodotti in corrispondenza di aree gioco per l'infanzia, di ambienti abitativi, di ambienti scolastici e di luoghi adibiti a permanenze non inferiori a quattro ore e nella progettazione dei nuovi insediamenti e delle nuove aree di cui sopra in prossimità di linee ed installazioni elettriche già presenti nel territorio, ai fini della progressiva minimizzazione dell'esposizione ai campi elettrici e magnetici generati dagli elettrodotti operanti alla frequenza di 50 Hz, è fissato l'obiettivo di qualità di 3 μ T per il valore dell'induzione magnetica, da intendersi come mediana dei valori nell'arco delle 24 ore nelle normali condizioni di esercizio”. [art. 4]

L'obiettivo qualità da perseguire nella realizzazione dell'impianto è pertanto quello di avere un valore di intensità di campo magnetico non superiore ai 3 μ T come mediana dei valori nell'arco delle 24 ore nelle normali condizioni di esercizio.

A tal proposito occorre precisare che nelle valutazioni che seguono è stata considerata normale condizione di esercizio quella in cui l'impianto FV trasferisce alla Rete di Trasmissione Nazionale la massima produzione (circa 25,670 kW).

Come detto, il 22 Febbraio 2001 l'Italia ha promulgato la Legge Quadro n.36 sulla protezione dalle esposizioni a campi elettrici, magnetici ed elettromagnetici (CEM) a copertura dell'intero intervallo di frequenze da 0 a 300.000 MHz.

Tale legge delinea un quadro dettagliato di controlli amministrativi volti a limitare l'esposizione umana ai CEM e l'art. 4 di tale legge demanda allo Stato le funzioni di stabilire, tramite Decreto del Presidente del Consiglio dei Ministri: i livelli di esposizione, dei valori di attenzione e degli obiettivi di qualità, le tecniche di misurazione e rilevamento.

Il 28 Agosto 2003 G.U. n.199, è stato pubblicato il Decreto del Presidente del Consiglio dei Ministri 8 Luglio 2003: "Fissazione dei limiti di esposizione, di attenzione e degli obiettivi di qualità per la protezione della popolazione dalla esposizione a campi elettrici, magnetici ed elettromagnetici generati a frequenze comprese tra 100 kHz e 300 GHz". L'art. 3 di tale Decreto riporta i limiti di esposizione e i valori di attenzione come riportato nelle Tabelle 1 e 2:

Intervallo di FREQUENZA (MHz)	Valore efficace di intensità di CAMPO ELETTRICO (V/m)	Valore efficace di intensità di CAMPO MAGNETICO (A/m)	DENSITA' DI POTENZA dell'onda piana equivalente (W/m²)
0.1-3	60	0.2	-
>3 – 3000	20	0.05	1
>3000 – 300000	40	0.01	4

Tabella 1 - Limiti di esposizione di cui all'art.3 del DPCM 8 luglio 2003.

Intervallo di FREQUENZA (MHz)	Valore efficace di intensità di CAMPO ELETTRICO (V/m)	Valore efficace di intensità di CAMPO MAGNETICO (A/m)	DENSITA' DI POTENZA dell'onda piana equivalente (W/m²)
0.1 – 300000	6	0.016	0.10 (3 MHz – 300 GHz)

Tabella 2 -Valori di attenzione di cui all'art.3 del DPCM 8 luglio 2003 in presenza di aree, all'interno di edifici adibiti a permanenze non inferiori a quattro ore.

L'art. 4, invece, riporta i valori di immissione che non devono essere superati in aree intensamente frequentate come riportato in Tabella 3:

Intervallo di FREQUENZA (MHz)	Valore efficace di intensita' di CAMPO ELETTRICO (V/m)	Valore efficace di intensita' di CAMPO MAGNETICO (A/m)	DENSITA' DI POTENZA dell'onda piana equivalente (W/m²)
0.1 – 300000	6	0.016	0.10 (3 MHz – 300 GHz)

Tabella 3 - Obiettivi di qualità di cui all'art.4 del DPCM 8 luglio2003 all'aperto in presenza di aree intensamente

frequentate.

Per quanto riguarda la metodologia di rilievo il D.P.C.M. 8 Luglio 2003 fa riferimento alla norma CEI 211-7 del Gennaio 2001.

DESCRIZIONE SOMMARIA DEGLI IMPIANTI

GENERALITA'

L'impianto fotovoltaico "APRICENA 02" sorgerà in località "Colle degli Ulivi", nel comune di Apricena (FG) e verrà allacciato alla Rete di Trasmissione Nazionale in antenna su unico stallo della sezione a 150 kV della futura stazione elettrica della RTN. L'estensione complessiva dell'impianto sarà pari a circa 62 h e la potenza complessiva dell'impianto sarà pari a 25,67 kWp.

Il parco fotovoltaico, mediante un cavidotto interrato della lunghezza di circa 8,1 km uscente dalla cabina di impianto alla tensione di 20kV, sarà collegato in antenna su unico stallo della sezione a 150kV della stazione d'utenza;

Il dimensionamento di massima sarà realizzato con un modulo fotovoltaico composto da 2x73 celle fotovoltaiche in silicio multicristallino ad alta efficienza e connesse elettricamente in serie, per una potenza complessiva di 400 Wp.

L'impianto sarà costituito da un totale di 64.170 moduli per una conseguente potenza di picco pari a 25,67 kWp.

La conversione da corrente continua a corrente alternata sarà realizzata mediante n°26 convertitori statici trifase (inverter) dell'ABB ULTRA-1050.0-TL_BDEW, alloggiati a coppie nelle cabine di trasformazione.

I trasformatori di elevazione BT/MT saranno della potenza di 2000KVA a singolo secondario ed avranno una tensione primaria di 20kV ed una tensione secondaria di 400V. Ognuno di essi sarà alloggiato all'interno di una cabina di trasformazione in accoppiamento con due inverter di competenza.

Le stringhe composte da 15 moduli verranno collegate alle cassette di parallelo stringa ubicate su appositi supporti alloggiati sotto le strutture, protetti da agenti atmosferici, e saranno realizzati in policarbonato ignifugo, dotato di guarnizioni a tenuta stagna grado isolamento IP65 cercando di minimizzare le lunghezze dei cavi di connessione.

CABINE ELETTRICHE DI TRASFORMAZIONE

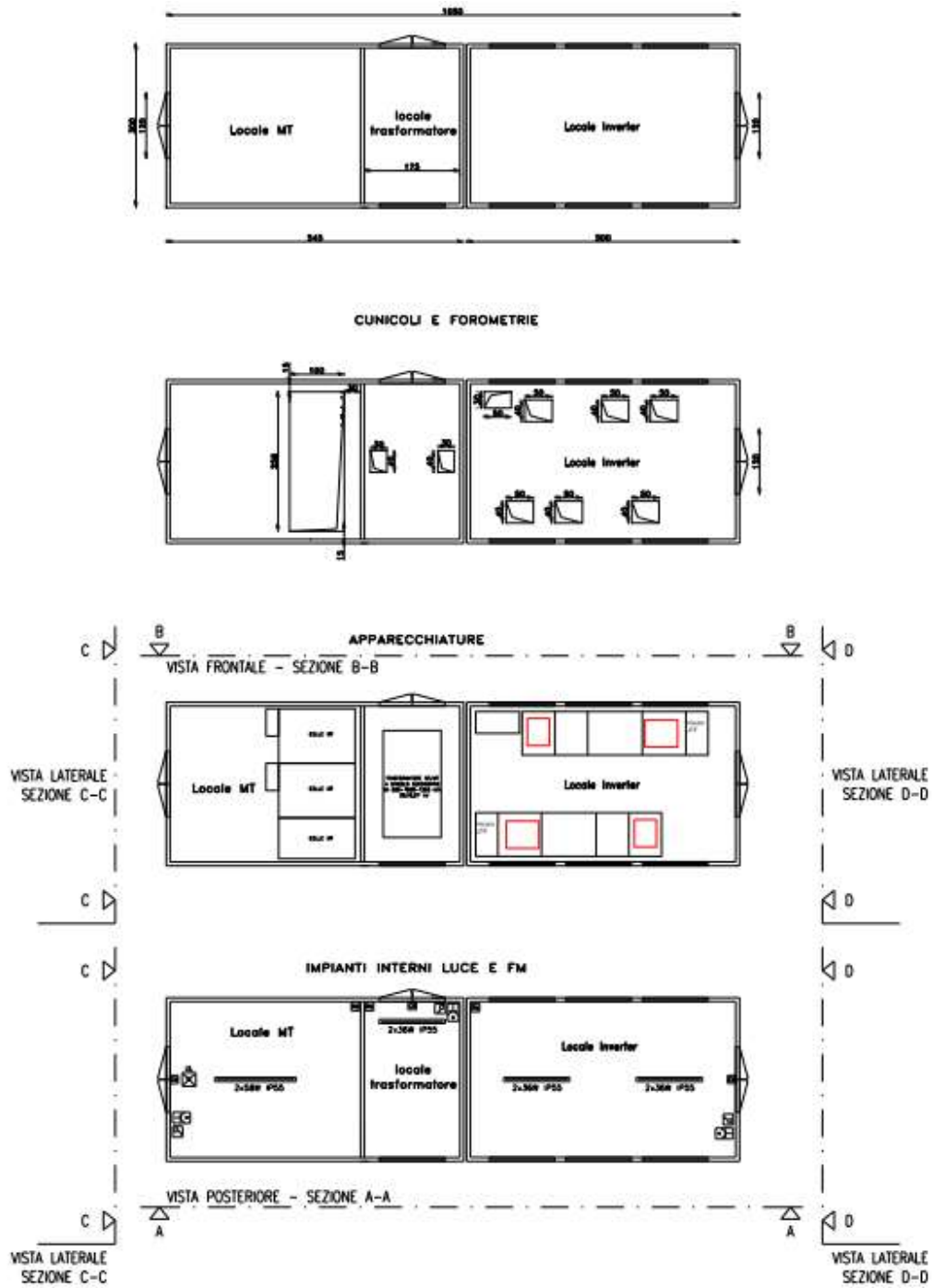


Figura 1 – Cabina di Trasformazione

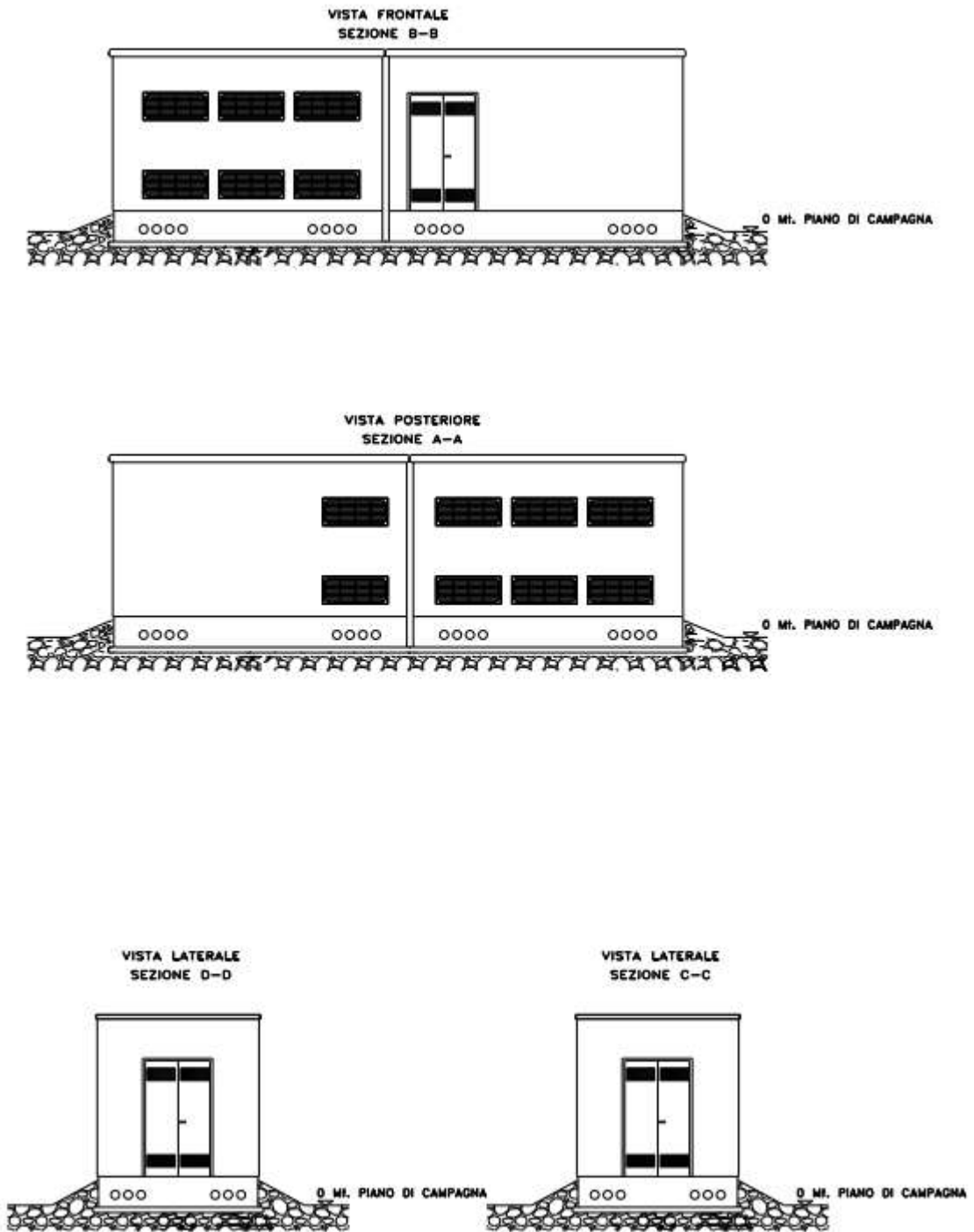


Figura 2 - Cabina di Trasformazione

CABINA ELETTRICA D'IMPIANTO

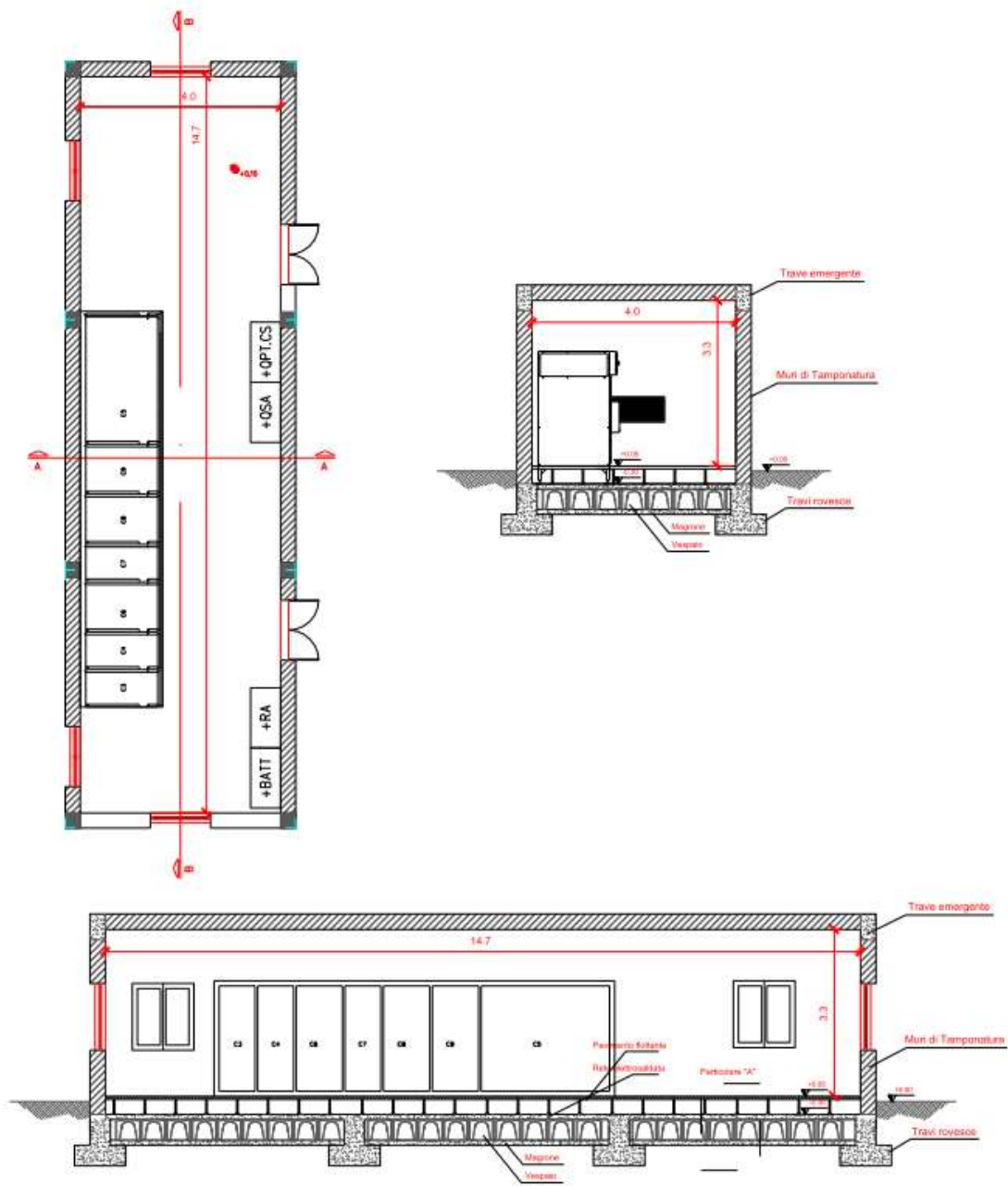


Figura 3 - Cabina d'impianto

CALCOLO DEI CAMPI ELETTROMAGNETICI

CAMPI ELETTROMAGNETICI IMPIANTO FOTOVOLTAICO

Moduli fotovoltaici

I moduli fotovoltaici lavorano in corrente e tensione continue e non in corrente alternata; per cui la generazione di campi variabili è limitata ai soli transitori di corrente (durante la ricerca del MPP da parte dell'inverter, e durante l'accensione o lo spegnimento) e sono comunque di brevissima durata. Nella certificazione dei moduli fotovoltaici alla norma CEI 82-8 (IEC 61215) non sono comunque menzionate prove di compatibilità elettromagnetica, poiché assolutamente irrilevanti.

Inverter

Gli inverter sono apparecchiature che al loro interno utilizzano un trasformatore ad alta frequenza per ridurre le perdite di conversione. Essi pertanto sono costituiti per loro natura da componenti elettronici operanti ad alte frequenze. D'altro canto il legislatore ha previsto che tali macchine, prima di essere immesse sul mercato, possiedano le necessarie certificazioni a garantirne sia l'immunità dai disturbi elettromagnetici esterni, sia le ridotte emissioni per minimizzarne l'interferenza elettromagnetica con altre apparecchiature elettroniche posizionate nelle vicinanze o con la rete elettrica stessa (via cavo). A questo scopo gli inverter prescelti possiedono la certificazione di rispondenza alle normative di compatibilità elettromagnetica (EMC) (CEI EN 50273 (CEI 95-9), CEI EN 61000-6-3 (CEI 210-65), CEI EN 61000-2-2 (CEI 110-10), CEI EN 61000-3-2 (CEI 110-31), CEI EN 61000-3-3 (CEI 110-28), CEI EN 55022 (CEI 110-5), CEI EN 55011 (CEI 110-6)) Tra gli altri aspetti queste norme riguardano:

- ✓ i livelli armonici: le direttive del gestore di rete prevedono un THD globale (non riferito al massimo della singola armonica) inferiore al 5% (inferiore all'8% citato nella norma CEI 110-10). Gli inverter presentano un THD globale contenuto entro il 3%;
- ✓ Disturbi alle trasmissioni di segnale operate dal gestore di rete in superim-posizione alla trasmissione di energia sulle sue linee;
- ✓ Variazioni di tensione e frequenza. La propagazione in rete di queste ultime è limitata dai relè di controllo della protezione di interfaccia asservita al dispositivo di interfaccia. Le fluttuazioni di tensione e frequenze sono però causate per lo più dalla rete stessa. Si rendono quindi necessarie finestre abbastanza ampie, per evitare una continua inserzione e disinserzione dell'impianto fotovoltaico.
- ✓ La componente continua immessa in rete. Il trasformatore elevatore contri-buisce a bloccare tale componente. In ogni modo il dispositivo di interfaccia di ogni inverter interviene in presenza di componenti continue maggiori dello 0,5% della corrente nominale.

Le questioni di compatibilità elettromagnetica concernenti i buchi di tensione (fino ai 3 s in genere) sono in genere

dovute al coordinamento delle protezioni effettuato dal gestore di rete locale.

Linee elettriche in corrente alternata

Per quanto riguarda il rispetto delle distanze da ambienti presidiati ai fini dei campi elettrici e magnetici, si è tenuto conto del limite di qualità dei campi magnetici, fissato dalla suddetta legislazione a $3 \mu\text{T}$.

La tipologia di cavidotti presenti nell'impianto prevede all'interno del campo fotovoltaico l'utilizzo di soli cavi elicordati, per i quali vale quanto riportato nella norma CEI 106-11 e nella norma CEI 11-17. Come illustrato nella suddetta norma CEI 106-11 la ridotta distanza tra le fasi e la loro continua trasposizione, dovuta alla cordatura, fa sì che l'obiettivo di qualità di $3 \mu\text{T}$, anche in condizioni limite con conduttori di sezione elevata, venga raggiunto già a brevissima distanza ($50\div 80 \text{ cm}$) dall'asse del cavo stesso.

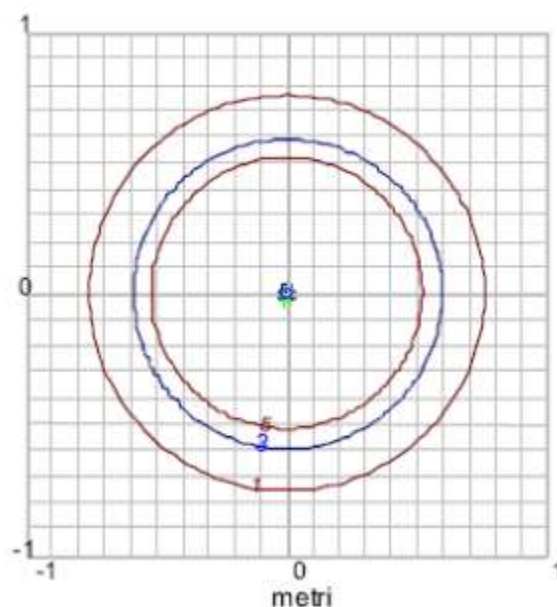


Figura 4 - Curve di equilivello per il campo magnetico di una linea MT in cavo elicordato interrata (dalla Norma CEI 106-11)

Si fa notare peraltro che anche il decreto del 29.05.2008, sulla determinazione delle fasce di rispetto, ha esentato dalla procedura di calcolo le linee MT in cavo interrato e/o aereo con cavi elicordati, pertanto a tali fini si ritiene valido quanto riportato nella norma richiamata.

Ne consegue che in tutti i tratti realizzati mediante l'uso di cavi elicordati si può considerare che l'ampiezza della semi-fascia di rispetto sia pari a 1m, a cavallo dell'asse del cavidotto, pertanto uguale alla fascia di asservimento della linea.

Cabine elettriche di trasformazione

Per quanto riguarda i componenti dell'impianto sono da considerare le cabine elettriche di trasformazione, all'interno delle quali, la principale sorgente di emissione è il trasformatore BT/MT. In questo caso si valutano le emissioni dovute

ai trasformatori di potenza 2000 kVA collocati nelle cabine di trasformazione.

La presenza del trasformatore BT/MT viene usualmente presa in considerazione limitatamente alla generazione di un campo magnetico nei locali vicini a quelli di cabina.

In base al DM del MATTM del 29.05.2008, cap.5.2.1, l'ampiezza delle DPA si determina come di seguito descritto. Tale determinazione si basa sulla corrente di bassa tensione del trasformatore e considerando una distanza dalle fasi pari al diametro dei cavi reali in uscita dal trasformatore. Per determinare le DPA si applica quanto esposto nel cap.5.2.1 e cioè:

$$\frac{DPA}{\sqrt{I}} = 0,40942 \cdot x^{0,5242}$$

dove:

- ✓ DPA= distanza di prima approssimazione (m)
- ✓ I= corrente nominale (A)
- ✓ x= diametro dei cavi (m)

Considerando che I=2673 A con il cavo scelto sul lato BT del trasformatore, con diametro esterno pari a circa 29,2 mm, si ottiene una DPA, arrotondata per eccesso all'intero superiore, pari a 4 m.

D'altra parte, nel caso in questione la cabina è posizionata all'aperto e normalmente non è permanentemente presidiata.

Cabina elettrica d'impianto

Per quanto riguarda i componenti dell'impianto resta da considerare la cabina elettrica MT d'impianto, alla quale confluiscono i cavidotti MT provenienti dalle cabine di trasformazione, all'interno della quale, la principale sorgente di emissione sono le stesse correnti dei quadri MT, in quanto in questo caso il trasformatore MT/bt è utilizzato solo per l'alimentazione dei servizi ausiliari. La massima corrente BT, considerando un trasformatore da 100 kVA, è pari a 145 A. Mentre la massima corrente MT dovuta alla massima produzione è pari a circa 383 A.

Considerando il cavo scelto in uscita dalla cabina d'impianto è, come detto con un diametro esterno massimo pari a 58 mm, si ottiene una DPA, arrotondata per eccesso all'intero superiore, pari a 3 m.

D'altra parte, anche nel caso in questione la cabina normalmente non è presidiata.

Altri cavi

Altri campi elettromagnetici dovuti al monitoraggio e alla trasmissione dati possono essere trascurati, essendo le linee dati realizzate normalmente in cavo schermato.

CAMPI ELETTRICOMAGNETICI DELLE OPERE CONNESSE

Linee elettriche in corrente alternata in media tensione

Il campo magnetico è calcolato in funzione della corrente circolante nei conduttori in esame e della disposizione geometrica dei conduttori.

Per quanto riguarda il valore del campo elettrico, trattandosi di linee interrate, esso è da ritenersi insignificante grazie anche all'effetto schermante del rivestimento del cavo e del terreno.

Nel seguito verranno pertanto esposti i risultati del solo calcolo del campo magnetico.

Visto l'impianto fotovoltaico, è stata esaminata come unica situazione significativa ai fini del calcolo dell'intensità del campo di induzione magnetica quella generata dal tratto di posa del cavo che evacua la potenza elettrica generata dall'intero impianto FV, posta in parallelo, alla distanza di circa 25 cm con una analoga terna di cavi MT che trasporta verso la medesima stazione di utenza, l'intera potenza di un impianto FV non lontano da quello in esame, caratterizzato dalle sezioni riportate nelle seguenti figure.

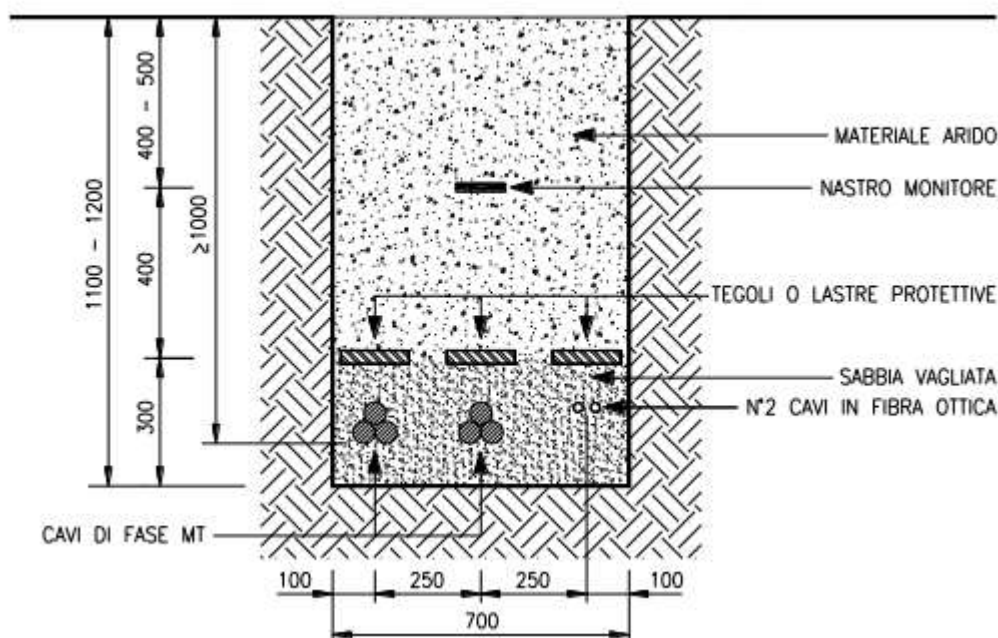


Figura 5 - Sezione tipica di posa della linea in cavo

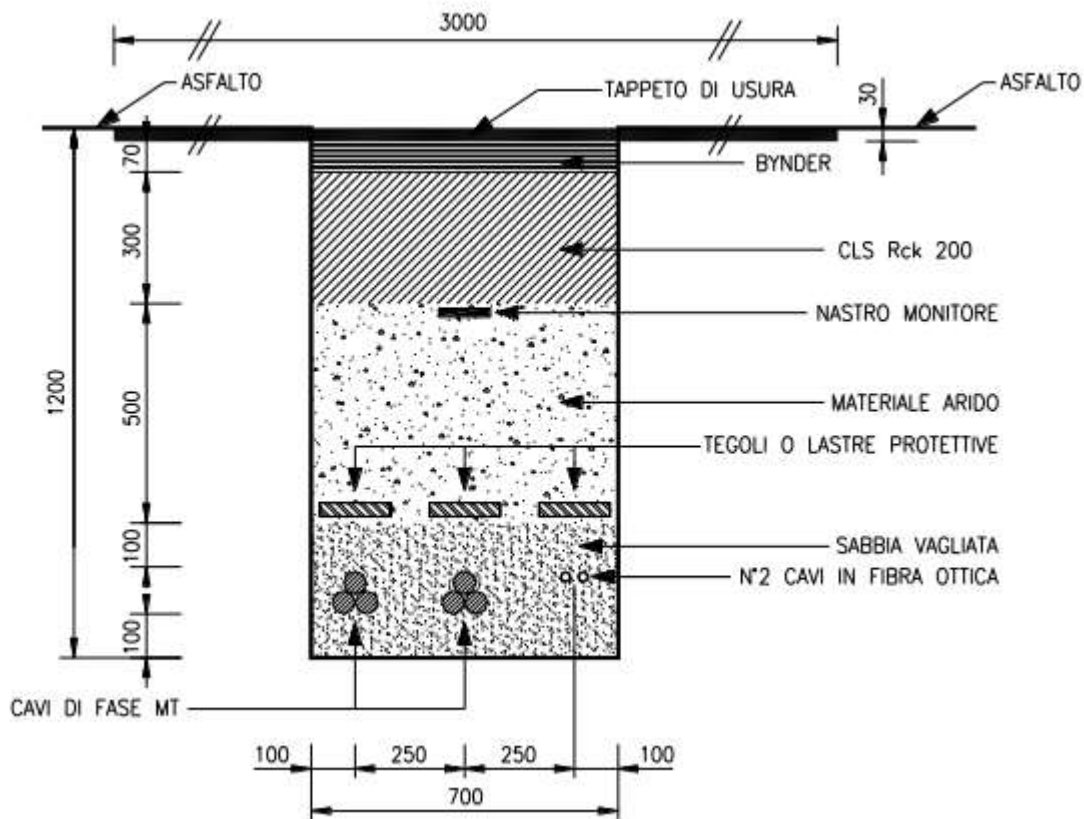


Figura 6 - Sezione tipica di posa della linea in cavo su sede stradale

All'interno del cavidotto in esame si trovano due terne di cavi MT isolati a 20 kV che trasferiscono l'intera potenza dei due impianti FV verso la stazione di utenza.

Per quanto concerne i cavidotti MT esterni, per il collegamento della cabina d'impianto al quadro MT della stazione d'utenza, si prevede invece l'utilizzo di terne di cavi unipolari in alluminio di sezione pari a 400 mm², posati a trifoglio. La corrente massima che può interessare la linea di collegamento MT per l'impianto in oggetto è la seguente:

$$I_{b_max} = \frac{P_{max}}{\sqrt{3}V_n \cos \varphi}$$

Nel calcolo, essendo il valore della induzione magnetica proporzionale alla corrente transitante nella linea, è stata presa in considerazione la configurazione di carico che prevede, come detto, una posa dei cavi a trifoglio, ad una profondità di 1 m, con un valore di corrente pari a 1013 A, pari alla portata massima della linea elettrica in cavo, secondo la Norma CEI 20-21.

La configurazione dell'elettrodotto è quella di assenza di schermature e distanza minima dei conduttori dal piano viario. Il calcolo è stato effettuato a differenti altezze.

Il grafico che segue mostra la distribuzione dei valori di induzione in funzione della distanza dall'asse centrale del cavidotto. Le varie curve mostrano il valore dell'intensità del campo al variare del parametro h (da 1 m a 3 m da terra), ossia la distribuzione del campo su piani fuori terra paralleli al suolo.

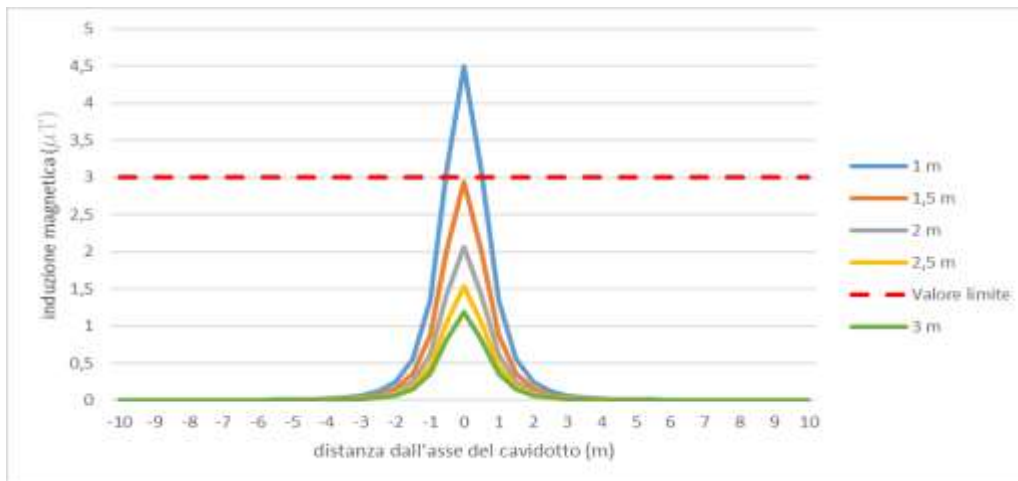


Figura 7 - Andamento dell'induzione magnetica prodotta dalla linea in cavo per la massima corrente del cavo

Si può osservare come nel caso peggiore si raggiunge il valore di 4,5 μT sull'asse del cavidotto ed ad un'altezza di 1 m dal suolo. Tale valore, seppure superiore al valore obiettivo di 3 μT , si raggiunge unicamente in una fascia strettamente circoscritta intorno alle opere suddette e, in particolare, ha una semi-ampiezza complessiva di circa 2m a cavallo della mezzzeria di tutto il cavidotto MT, della lunghezza di circa 13 km. D'altra parte trattandosi di cavidotti che si sviluppano sulla viabilità stradale esistente o in territori scarsissimamente antropizzati, si può certamente escludere la presenza di recettori sensibili entro le predette fasce, **venendo quindi soddisfatto l'obiettivo di qualità da conseguire nella realizzazione di nuovi elettrodotti fissato dal DPCM 8 Luglio 2003.**

Stazione elettrica d'utenza

Le apparecchiature previste e le geometrie dell'impianto di AT sono analoghe a quelle di altri impianti già in esercizio, dove sono state effettuate verifiche sperimentali dei campi elettromagnetici al suolo nelle diverse condizioni di esercizio, con particolare attenzione alle zone di transito del personale (strade interne e fabbricati).

I valori di campo elettrico al suolo risultano massimi in corrispondenza delle apparecchiature AT a 150 kV con valori attorno a qualche kV/m, ma si riducono a meno di 1 kV/m a ca. 10 m di distanza da queste ultime.

Campo Elettrico [kV/m]

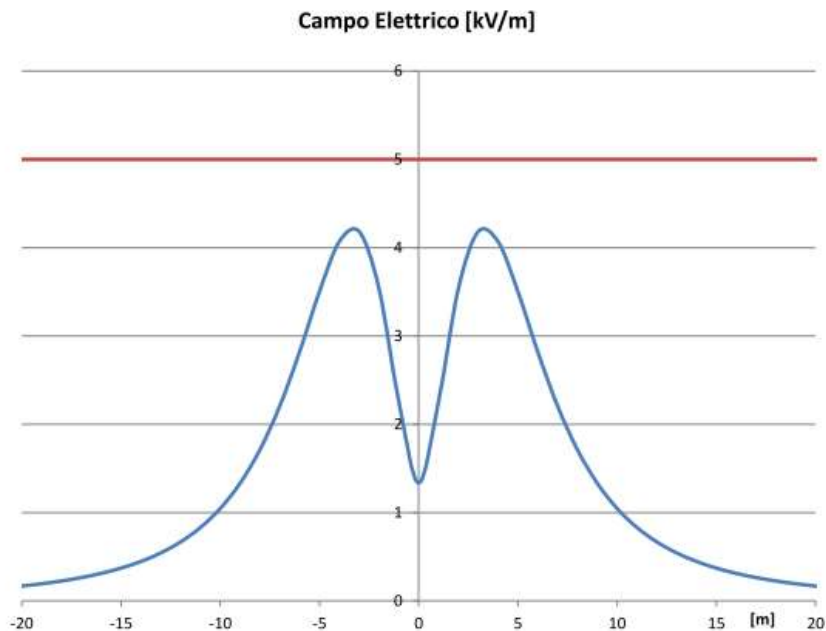


Figura 8 - Campo elettrico al suolo generato dal sistema di sbarre a 150 kV

I valori di campo magnetico al suolo sono massimi nelle stesse zone di cui sopra ed in corrispondenza delle via cavi, ma variano in funzione delle correnti in gioco: con correnti sulle linee pari al valore di portata massima in esercizio normale delle linee si hanno valori pari a qualche decina di microtesla, che si riducono a meno di $3 \mu\text{T}$ a 4 m di distanza dalla proiezione dell'asse della linea.

I valori in corrispondenza della recinzione della stazione sono notevolmente ridotti ed ampiamente sotto i limiti di legge.

A titolo orientativo nel seguito si riporta il profilo di campo magnetico dovuto ad un sistema trifase con caratteristiche e disposizione dei conduttori analoghe a quelle dei condotti sbarre presenti in stazione, considerando una corrente massima di 2000 A pari alla corrente massima sopportabile dalle sbarre stesse. Nella seguente figura è riportata la geometria di un sistema trifase con disposizione dei conduttori assimilabile a quella delle sbarre della stazione d'utenza.

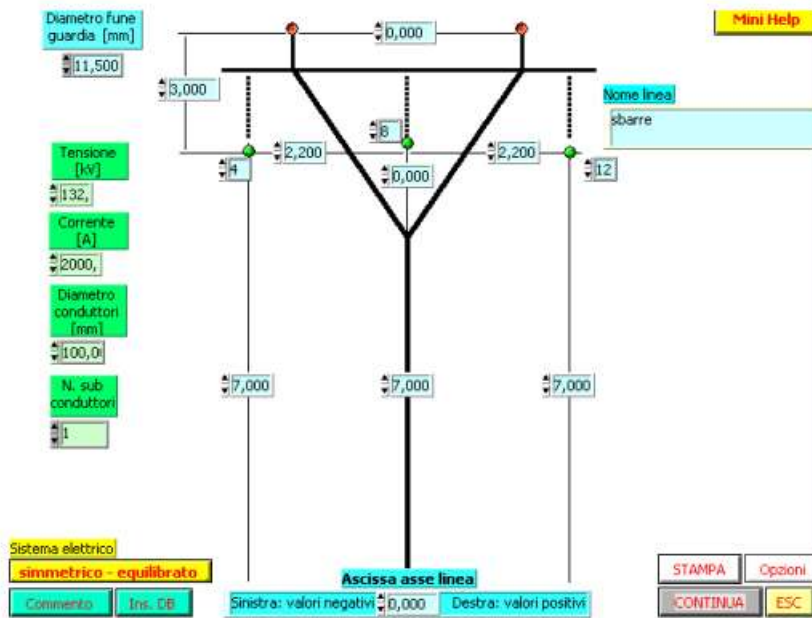


Figura 9 - Linea AT con disposizione conduttori in piano assimilabile ad un sistema semplice sbarra a 150 kV

Con conduttori percorsi da una terna trifase equilibrata di correnti di 2000 A (corrente max sopportabile dalle sbarre), estremamente cautelativa rispetto alla max corrente reale, si ha un andamento di campo magnetico come riportato nella figura seguente.

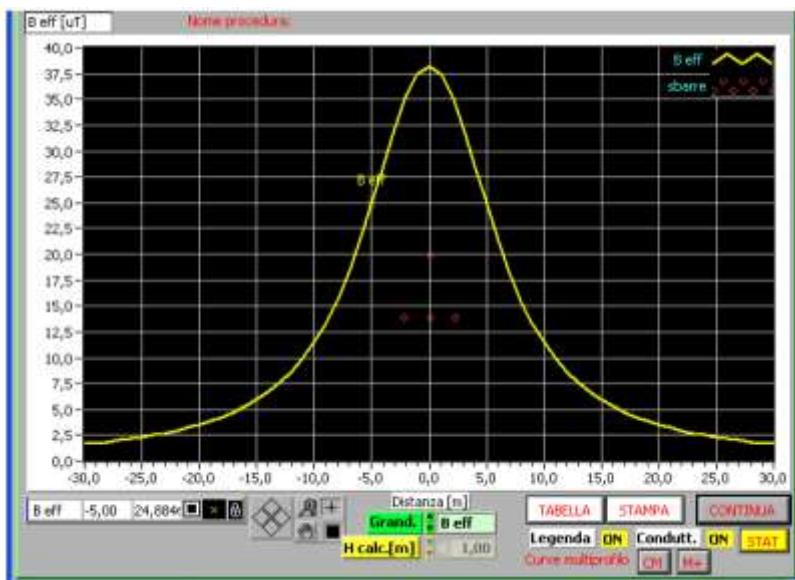


Figura 10 - Andamento del campo di induzione magnetica per $I = 2000$ A

Si può notare che ad una distanza di circa 22 m dall'asse del sistema di sbarre l'induzione magnetico è inferiore al valore di 3 μ t.

Linee elettriche in corrente alternata in alta tensione

Ciascun cavo d'energia a 150 kV sarà costituito da un conduttore in alluminio compatto di sezione indicativa pari a circa 400 mm² tamponato, schermo semiconduttivo sul conduttore, isolamento in polietilene reticolato (XLPE), schermo semiconduttivo sull'isolamento, nastri in materiale igroespandente, guaina in alluminio longitudinalmente saldata, rivestimento in politene con grafitatura esterna.

DATI TECNICI DEL CAVO:

Tipo di conduttore	Unipolare in XLPE (polietilene reticolato)
Sezione	400 mm ²
Materiale del conduttore	Corde di alluminio compatta
Schermo semiconduttore interno	A base di polietilene drogato
Materiale isolamento	Polietilene reticolato
Schermo semiconduttore esterno (sull'isolante)	A base di polietilene drogato
Materiale della guaina metallica	Rame corrugato
Materiale della blindatura in guaina anticorrosiva	Polietilene, con grafite refrigerante (opzionale)
Materiale della guaina esterna	Polietilene
Tensione di isolamento	170 kV

Tali dati potranno subire adattamenti comunque non essenziali dovuti alla successiva fase di progettazione esecutiva e di cantierizzazione, anche in funzione delle soluzioni tecnologiche adottate dai fornitori e/o appaltatori.

DATI CONDIZIONI DI POSA E DI INSTALLAZIONE

Posa	Interrata in letto di sabbia a bassa resistività termica
Messa a terra degli schermi	"cross bonding" o "single point-bonding"
Profondità di posa del cavo	Minimo 1,60 m
Formazione	Una terna a Trifoglio
Tipologia di riempimento	Con sabbia a bassa resistività termica o letto di cemento magro h 0,50 m
Profondità del riempimento	Minimo 1,10 m
Copertura con piastre di protezione in C.A. (solo per riempimento con sabbia)	spessore minimo 5 cm
Tipologia di riempimento fino a piano terra	Terra di riporto adeguatamente selezionata
Posa di Nastro Monitore in PVC – profondità	1,00 m circa

Formazione Una terna a Trifoglio

Tipologia di riempimento Con sabbia a bassa resistività termica o letto di cemento magro h 0,50 m

Di seguito viene esposto il grafico dell'andamento dell'induzione magnetica rispetto all'asse dell'elettrodotto.

Nel calcolo, essendo il valore dell'induzione magnetica proporzionale alla corrente transitante nella linea, è stata presa in considerazione la configurazione di carico che prevede una posa dei cavi a trifoglio, ad una profondità di 1,5 m, con un valore di corrente pari a 530 A, dove la configurazione dell'elettrodotto è quella in assenza di schermature, distanza minima dei conduttori dal piano viario e posa a trifoglio dei conduttori.

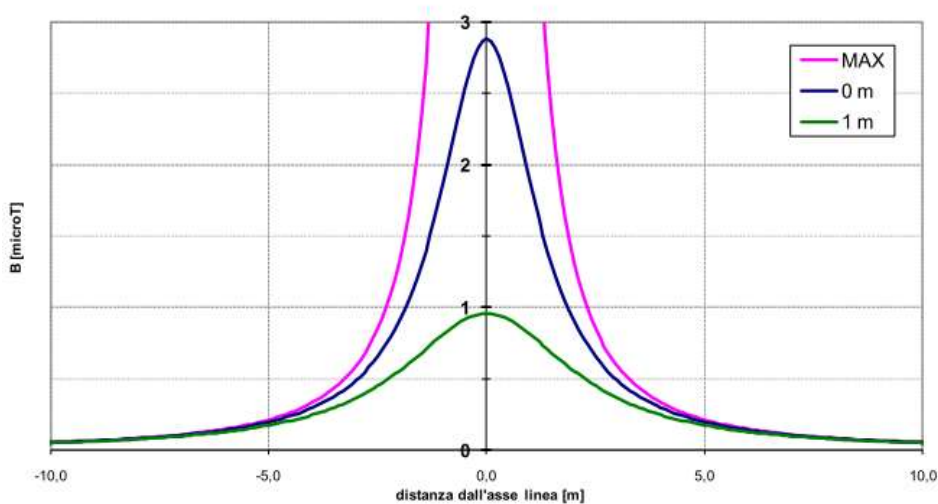


Figura 11 - Andamento dell'induzione magnetica prodotta dalla linea in cavo

Il limite di 3 μT si raggiunge nel caso peggiore ad una distanza dall'asse linea di circa 1,5 m.

Il tracciato di posa dei cavi è tale per cui intorno ad esso non vi sono ricettori sensibili (zone in cui si prevede una permanenza di persone per più di 4 ore nella giornata) per distanze molto più elevate di quelle calcolate.

Non è rappresentato il calcolo del campo elettrico prodotto dalla linea in cavo, poiché in un cavo schermato il campo elettrico esterno allo schermo è nullo.

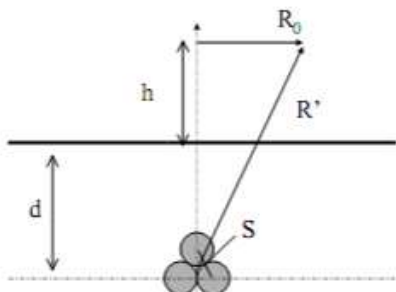
Secondo quanto riportato nel DM del MATTM del 29.05.2008, il calcolo delle fasce di rispetto può essere effettuato usando le formule della norma CEI 106-11, che prevedono l'applicazione dei modelli semplificati della norma CEI 211-4.

Pertanto, il calcolo della fascia di rispetto si può intendere in via cautelativa pari al raggio della

La formula da applicare è la seguente, in quanto si considera la posa dei conduttori a trifoglio:

$$R' = 0,286 \cdot \sqrt{S \cdot I} \text{ [m]}$$

Con il significato dei simboli di figura seguente:



Pertanto, ponendo:

$$S = 0.11 \text{ m}$$

$$I = 530 \text{ A}$$

Si ottiene:

$$R' = 2.18 \text{ m}$$

Che arrotondato al metro, fornisce un valore della fascia di rispetto paria a 3 m per parte, rispetto all'asse del cavidotto. Come anticipato non si ravvisano ricettori all'interno della suddetta fascia.

Analisi dei risultati ottenuti

Come mostrato nelle tabelle e figure dei paragrafi precedenti le azioni di progetto fanno sì che sia possibile riscontrare intensità del campo di induzione magnetica superiore al valore obiettivo di $3 \mu\text{T}$, sia in corrispondenza delle cabine di trasformazione che in corrispondenza dei cavidotti MT esterni e del cavidotto AT; d'altra parte è stato dimostrato come la fascia entro cui tale limite viene superato è circoscritto intorno alle opere suddette e, in particolare, ha una semi-ampiezza complessiva di circa 2m a cavallo della mezzera di tutto il cavidotto MT, della lunghezza di circa 13 km.

D'altra parte trattandosi di cavidotti che si sviluppano sulla viabilità stradale esistente o in territori scarsissimamente

antropizzati, si può certamente escludere la presenza di recettori sensibili entro le predette fasce, venendo quindi soddisfatto l'obiettivo di qualità da conseguire nella realizzazione di nuovi elettrodotti fissato dal DPCM 8 Luglio 2003.

La stessa considerazione può ritenersi certamente valida per una fascia di circa 3 m attorno alle cabine di trasformazione ed alla cabina di impianto, oltre che nelle immediate vicinanze della stazione di utenza AT/MT e del breve cavidotto AT.

Infatti, anche per la stazione d'utenza, ad eccezione che in corrispondenza degli ingressi e delle uscite linea, al di fuori della recinzione della stazione, i valori di campo magnetico sono inferiori ai limiti di legge.

CONCLUSIONI

Le uniche radiazioni associabili a questo tipo di impianti sono le radiazioni non ionizzanti costituite dai campi elettrici e magnetici a bassa frequenza (50 Hz), prodotti rispettivamente dalla tensione di esercizio degli elettrodotti e dalla corrente che li percorre. I valori di riferimento, per l'esposizione ai campi elettrici e magnetici, sono stabiliti dalla Legge n. 36 del 22/02/2001 e dal successivo DPCM 8 Luglio 2003 "Fissazione dei limiti di esposizione, dei valori di attenzione e degli obiettivi di qualità per la protezione della popolazione dalle esposizioni ai campi elettrici e magnetici alla frequenza di rete di 50 Hz degli elettrodotti".

In generale, per quanto riguarda il campo elettrico in media tensione esso è notevolmente inferiore a 5kV/m (valore imposto dalla normativa) e per il livello 150 kV esso diventa inferiore a 5 kV/m già a pochi metri dalle parti in tensione.

Mentre per quel che riguarda il campo di induzione magnetica il calcolo nelle varie sezioni di impianto ha dimostrato come non ci siano fattori di rischio per la salute umana a causa delle azioni di progetto, poiché è esclusa la presenza di recettori sensibili entro le fasce per le quali i valori di induzione magnetica attesa non sono inferiori agli obiettivi di qualità fissati per legge; mentre il campo elettrico generato è nullo a causa dello schermo dei cavi o assolutamente trascurabile negli altri casi per distanze superiori a qualche cm dalle parti in tensione.

Infatti per quanto riguarda il campo magnetico, relativamente ai cavidotti MT, in tutti i tratti interni realizzati mediante l'uso di cavi elicordati, si può considerare che l'ampiezza della semi-fascia di rispetto sia pari a 1 m, a cavallo dell'asse del cavidotto, pertanto uguale alla fascia di asservimento della linea. Per quanto concerne i tratti esterni, realizzati mediante l'uso di cavi unipolari posati a trifoglio, è stata calcolata un'ampiezza della semi-fascia di rispetto pari a 4 m e, sulla base della scelta del tracciato, si esclude la presenza di luoghi adibiti alla permanenza di persone per durate non inferiori alle 4 ore al giorno. Per ciò che riguarda le cabine di trasformazione l'unica sorgente di emissione è rappresentata dal trasformatore BT/MT, quindi in riferimento al DPCM 8 luglio 2003 e al DM del MATTM del 29.05.2008, l'obiettivo di qualità si raggiunge, nel caso peggiore (trasformatore da 2000 kVA), già a circa 3 m (DPA) dalla cabina stessa. Per quanto riguarda la cabina d'impianto, vista la presenza del solo trasformatore per l'alimentazione dei servizi ausiliari in BT e l'entità delle correnti circolanti nei quadri MT l'obiettivo di qualità si raggiunge a circa 3 m (DPA) dalla cabina stessa. Comunque considerando che nelle cabine di trasformazione e nella cabina d'impianto non è prevista la presenza di persone per più di quattro ore al giorno e che l'intera area

dell'impianto fotovoltaico sarà racchiusa all'interno di una recinzione metallica che impedisce l'ingresso di personale non autorizzato, si può escludere pericolo per la salute umana.

L'impatto elettromagnetico può pertanto essere considerato non significativo.

.