

**IMPIANTO FOTOVOLTAICO A TERRA COLLEGATO ALLA RTN
POTENZA NOMINALE 60 MWp
*Comune di Lucera [FG]***

PROPONENTE:

**TEP RENEWABLES (FOGGIA 2 PV) S.R.L.
Viale Michelangelo, 177 – 71121 Foggia
P. IVA e C.F. 04274560715 – REA FG - 314775**

PROGETTISTA:

**ING. LAURA CONTI
Iscritta all'Ordine degli Ingegneri della Provincia di Pavia al n. 1726**

PROGETTO DEFINITIVO IMPIANTO FOTOVOLTAICO

Prime indicazioni per sicurezza

Cod. Documento	Data	Tipo revisione	Redatto	Verificato	Approvato
2564_3959_A3_LU_PA_R11_Rev O_Prime indicazioni per sicurezza	07/2021	Prima emissione	MA	FL	L.Conti

Gruppo di lavoro

Nome e cognome	Ruolo nel gruppo di lavoro
Leonardo Montesi	CEO TEP Renewables Ltd e A.U. TEP Renewables (Foggia 2 PV) Srl
Laura Maria Conti	Direzione Tecnica
Corrado Pluchino	Coordinamento Progetto
Riccardo Festante	Coordinamento Progettazione Elettrica, Rumore e Comunicazioni
Fabio Lassini	Coordinamento Progettazione Civile e Idraulica
Daniele Crespi	Coordinamento SIA
Marco Corrù	Architetto
Francesca Jaspardo	Esperto Ambientale
Ayelen Natalin Figgiaconi	Ingegnere Ambientale
Sergio Alifano	Architetto
Andrea Fanelli	Tecnico Elettrico
Sara Zucca	Architetto
Pietro Simone	Geologo
Massimiliano Kovacs	Geologo
Massimo Busnelli	Geologo
Mauro Aires	Ingegnere strutturista
Elena Comi	Biologo
Lia Buvoli	Biologo
Andrea Fronteddu	Ingegnere Elettrico
Francesco Grifoni	Agronomo
Michele Pecorelli (Studio Geodue)	Indagini Geotecniche Geodue
Giovanni Saraceno (3e Ingegneria Srl)	Progetto di Connessione alla R.T.N.
Giovanni Capocchiano	Rilievo topografico
Giovanni Brambilla (Alpha Robotix Srl)	Rilievo fotogrammetrico con droni

INDICE

1.	DESCRIZIONE PROGETTO	4
2.	DESCRIZIONE AREA DI CANTIERE	5
3.	DESCRIZIONE AREE CIRCOSTANTI E DELLA VIABILITA' DI ACCESSO AL CANTIERE.....	7
4.	DESCRIZIONE ATTIVITA' DI CANTIERE	8
4.1	FASE 1: ALLESTIMENTO AREA DI CANTIERE.....	8
4.2	FASE 2: PREPARAZIONE AREE DI LAVORO	8
4.3	FASE 3: REALIZZAZIONE CAMPI FOTOVOLTAICI	9
4.4	FASE 4: REALIZZAZIONE OPERE DI CONNESSIONE	12
4.5	FASE 5: SGOMBERO AREA DI CANTIERE	12
5.	ASPETTI PARTICOLARI PER LA REDAZIONE DEL PSC GIA' INDIVIDUATI	13
5.1	ALLESTIMENTO AREA DI CANTIERE	13
5.2	FATTORI ESTERNI CHE COMPORTANO RISCHI PER IL CANTIERE	13
5.2.1	Condizioni climatiche.....	13
6.	VALUTAZIONE PRELIMINARE PER LA STIMA DEI COSTI.....	15

1. DESCRIZIONE PROGETTO

Il progetto in questione, che prevede la realizzazione, attraverso la società di scopo TEP Renewables Foggia 2 PV S.r.l., di un impianto solare fotovoltaico nel comune di Foggia di potenza pari a 60 MW su un'area di circa 122 ha complessivi, si inserisce quindi nella **strategia di decarbonizzazione** perseguita da EGP ed in particolare della decarbonizzazione della Puglia attraverso la chiusura, entro il 2025, delle unità alimentate a carbone della centrale di Cerano (BR), la loro trasformazione in unità alimentate a gas naturale e la parziale sostituzione della capacità dismessa con unità da installare sul territorio regionale alimentate da fonti rinnovabili.

L'area di intervento è sita nell'agro di Lucera in località "Scoppaturo" in un terreno agricolo posto a cavallo del Torrente Celone tra la Strada Vicinale Vado Biccari e via Vaccarella.

Il progetto nel suo complesso ha contenuti economico-sociali importanti e tutti i potenziali impatti sono stati sottoposti a mitigazione.

Il progetto sarà eseguito in regime "agrivoltaico", mediante la produzione di energia elettrica "zero emission" da fonti rinnovabili attraverso un sistema integrato con l'attività agricola, garantendo un modello eco-sostenibile che produce contemporaneamente energia pulita e prodotti sani da agricoltura biologica.

La tecnologia impiantistica prevede l'installazione di moduli fotovoltaici bifacciali che saranno installati su strutture mobili sospese (tracker) di tipo monoassiale mediante palo infisso nel terreno. I pali di sostegno sono distanti tra loro 10.8 metri per consentire la coltivazione e garantire la giusta illuminazione al terreno, mentre i pannelli sono distribuiti in maniera da limitare al massimo l'ombreggiamento.

L'impianto fotovoltaico sarà tecnicamente connesso in antenna a 150 kV alla sottostazione di trasformazione della RTN 380/150 kV di località Spreccacenero nel comune di Foggia, mediante una linea di connessione interrata in MT di lunghezza pari a circa 10 km.

Le opere previste a progetto consistono in:

- delimitazione delle aree di cantiere e delle aree destinate alla costruzione dell'impianto fotovoltaico;
- preparazione delle aree destinate alla costruzione dell'impianto fotovoltaico mediante pulizia e livellamento delle aree ad oggi incolte e demolizione di piccoli manufatti;
- costruzione e messa in esercizio dell'impianto fotovoltaico.

2. DESCRIZIONE AREA DI CANTIERE

L'impianto fotovoltaico sarà realizzato su aree ad oggi a destinazione agricola, come evidenziato nella figura seguente [Figura 2.1: Vista satellitare area di intervento].



Figura 2.1: Vista satellitare area di intervento

L'area risulta essere pianeggiante, a parte avvallamenti presenti tra i campi per regimentare le acque piovane.

Si evidenzia che l'area risulta attraversata in direzione sud ovest – nord est, in posizione mediana rispetto all'area interessata dalla costruzione del campo fotovoltaico, dal torrente Candelaro e da una linea elettrica di alta tensione. Sono inoltre presenti linee elettriche aeree di bassa tensione che in parte si sviluppano lungo i confini dell'area ed in parte attraversano l'area stessa. [Figura 2.2: Vista area intervento con indicazione linee elettriche interferenti]

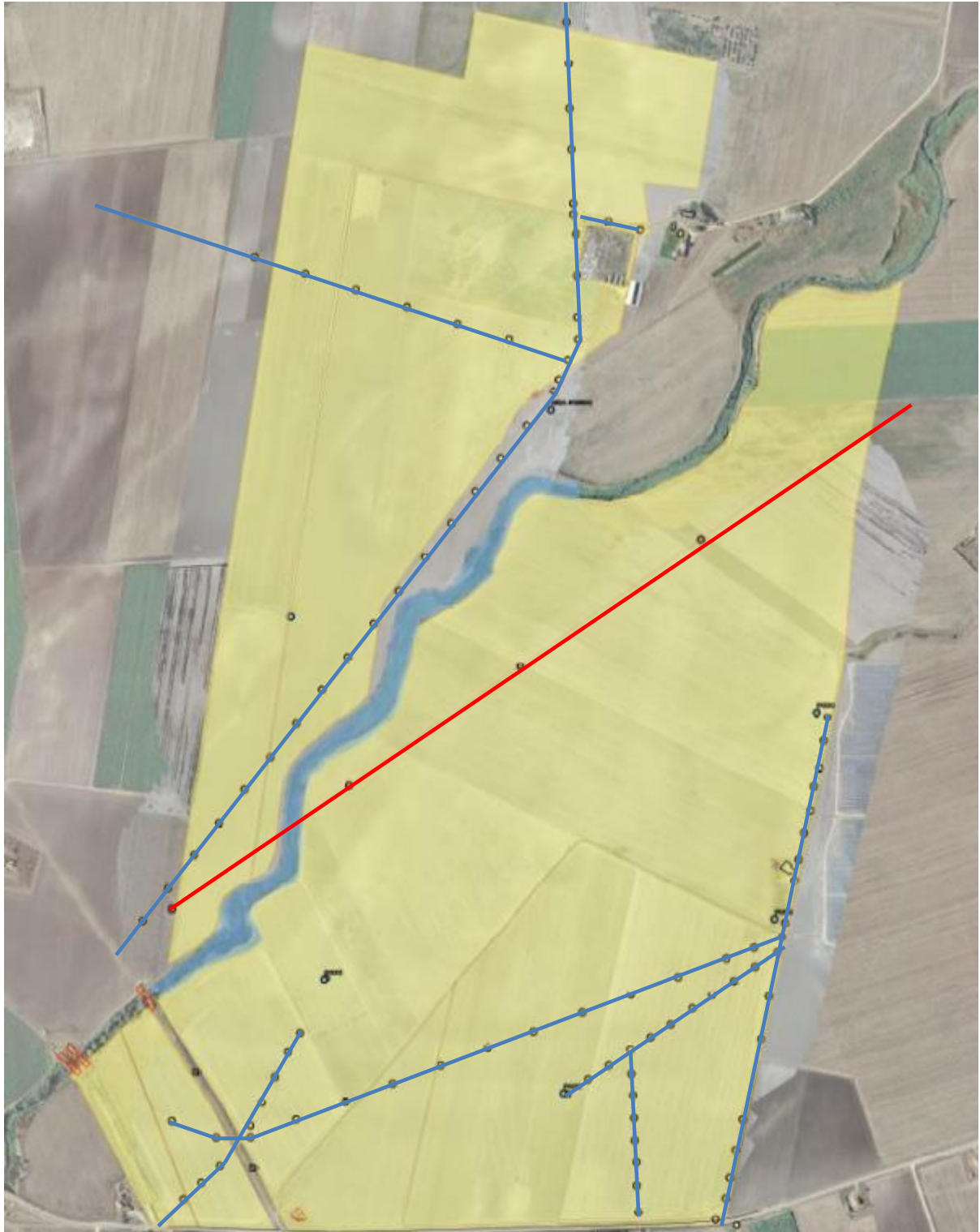


Figura 2.2: Vista area intervento con indicazione linee elettriche interferenti

[In rosso la linea elettrica AT – in blu le linee elettriche BT]

3. DESCRIZIONE AREE CIRCOSTANTI E DELLA VIABILITA' DI ACCESSO AL CANTIERE

L'area interessata dalla realizzazione del campo fotovoltaico sorge in una zona a destinazione agricola, caratterizzata da campi coltivati e da una modesta presenza di abitazioni o insediamenti produttivi [rif. Figura 3.1: Vista satellitare area – In giallo è individuata l'area di intervento].



Figura 3.1: Vista satellitare area di intervento

L'area è suddivisa in due sub aree separate dal torrente Candelaro. L'accesso a tali aree può avvenire da due direttrici distinte:

- la parte a sud del torrente può essere raggiunta tramite viabilità locale che si dirama dalla SS16 [nella figura indicata con la linea rossa];
- la parte a nord del torrente può essere raggiunta tramite la viabilità locale che si dirama dalla SP117 [nella figura indicata con la linea blu].

La viabilità risulta costituita da strade asfaltate caratterizzate da volumi di traffico particolarmente ridotti e per lo più costituiti da mezzi agricoli. La larghezza della via è tale da permettere il transito di mezzi pesanti quali camion e mezzi movimento terra.

4. DESCRIZIONE ATTIVITA' DI CANTIERE

L'intervento consiste nella realizzazione di un impianto fotovoltaico a terra costituito da strutture in acciaio preposte al sostegno dei pannelli fotovoltaici. Tali strutture saranno infisse nel terreno [si prevede l'infissione dei montanti] mentre la parte dedita al sostegno dei pannelli [denominata "Vela"] risulta essere del tipo mobile, ovvero può variare la propria inclinazione durante la giornata in modo da captare sempre la quantità ottimale di sole e permettere all'impianto la massima produzione.

L'impianto sarà ultimato da un insieme di apparecchiature che consentono di trasformare direttamente l'energia solare in energia elettrica e sarà connesso alla rete del Gestore. In linea di principio, è costituito dai seguenti componenti:

- Modulo FV: capta la radiazione solare durante il giorno e la trasforma in energia elettrica in corrente continua. Tali moduli saranno fissati a strutture metalliche "leggere" vincolate al suolo con basamenti in cemento armato zavorrati;
- Inverter: trasforma l'energia elettrica da corrente continua a corrente alternata rendendola idonea alle esigenze della rete elettrica a monte e delle utenze a valle;
- Cabine di trasformazione e consegna energia elettrica, trasformano l'energia elettrica da BT a MT e la immettono nella rete di distribuzione. Tali cabine poggeranno su basamenti in calcestruzzo non strutturale [magrone] gettato in opera e saranno del tipo prefabbricato sulla base delle specifiche ENEL [con particolare riferimento alla cabina di consegna];
- Misuratori di energia: servono a controllare e contabilizzare l'energia prodotta.

Tali lavorazioni saranno sviluppate secondo le FASI lavorative di seguito riportate.

Tali opere saranno accompagnate da una serie di opere minori necessarie a garantire la sicurezza dell'impianto [recinzioni, sistemi di controllo e vigilanza] e a garantire la mitigazione dell'impatto ambientale dell'impianto sull'ambiente circostante [messa a dimora di nuove essenze arboree].

4.1 FASE 1: ALLESTIMENTO AREA DI CANTIERE

In tale FASE sono previste tutte le attività necessarie all'allestimento dell'area di cantiere. Nel dettaglio si prevede:

- Rimozione vegetazione esistente;
- Realizzazione della recinzione dell'area destinata ai baraccamenti ed al deposito dei materiali in pannelli metallici tipo orso-grill fissati a paletti di sostegno vincolati a blocchetti di cls appoggiati a terra;
- Realizzazione delle aree per baracche di cantiere [baracche ad uso ufficio, servizi igienici, deposito attrezzature];
- Realizzazione aree per lo stoccaggio dei materiali e la sosta dei mezzi operativi.
- Realizzazione della viabilità di cantiere.

Si prevede inoltre la realizzazione di una guardiana per il controllo degli accessi all'area di cantiere oltre alla predisposizione di un servizio di vigilanza notturna e nei giorni di non operatività del cantiere.

4.2 FASE 2: PREPARAZIONE AREE DI LAVORO

In tale FASE sono previste tutte le attività relative alla preparazione delle aree per le successive lavorazioni di realizzazione dei campi fotovoltaici. Nel dettaglio si prevede:

- Rimozione vegetazione esistente;
- Realizzazione della recinzione definitiva prevista a progetto di cantiere;

- Livellamento e preparazione dei piani campagna per le successive installazioni dei pannelli fotovoltaici.

Preliminarmente alla realizzazione di tali interventi sarà di fondamentale importanza procedere con le seguenti attività:

- **Bonifica bellica del sito:** il sito oggetto di intervento è situato in prossimità della città di Foggia, oggetto di ripetuti bombardamenti tra il mese di maggio ed il mese di settembre del 1943. Tali bombardamenti, oltre a causare gravi danni alla città hanno interessato la stazione ferroviaria e l'aeroporto. Gli scavi previsti in progetto sono di modesta profondità [massimo di 1 mt dal piano campagna], ma alla luce delle ricerche effettuate si ritiene il rischio di ritrovamento di ordigni residuati bellici elevato. Si prescrive dunque la necessità di un'analisi strumentale del sito per verificare la presenza di ordigni bellici inesplosi secondo le metodologie e le procedure descritte nel Piano di Sicurezza e Coordinamento.
- **Verifica sottoservizi esistenti:** Sull'area insistono alcune strutture utilizzate per l'irrigazione. Inoltre risulta presente sull'angolo sud-ovest una tubazione per l'irrigazione interrata che attraversa l'area di intervento da sud verso nord ed è utilizzata per l'irrigazione dei campi presenti sul lato nord del torrente Candelaro. Questa tubazione non sarà smantellata e l'impresa ha l'obbligo, prima dell'inizio dei lavori, di verificarne il percorso al fine di delimitare l'area di pertinenza per evitare danneggiamenti durante il corso delle lavorazioni. La demolizione delle strutture destinate all'irrigazione dei campi e non più attive potrà essere effettuata dall'impresa appaltatrice solo dopo la verifica del loro effettivo disuso e del tracciato da esse seguito. La metodologia di demolizione di tali opere dovrà essere analizzata ed approfondita nel Piano di Sicurezza e Coordinamento, avendo cura di specificare le misure da adottare per gli scavi che comportano profondità di scavo superiori a mt. 2,00 [armatura delle pareti di scavo, posizionamento dei volumi di terreno rimosso, individuazione delle aree di stoccaggio temporanee del terreno di scavo].
- **Demolizioni di manufatti esistenti e bonifica amianto:** sul sito sono presenti piccoli manufatti che devono essere demoliti prima della costruzione dell'impianto fotovoltaico. Qualora durante tali demolizioni si dovessero ritrovare materiali contenenti amianto questi dovranno essere immediatamente segnalati e dovranno essere immediate messe in campo tutte le misure per il corretto smaltimento previste dalla vigente normativa in materia di smaltimento amianto [Tutte le operazioni di rimozione e smaltimento dovranno essere effettuate nel rispetto del titolo III del D.Lgs. 81/2008 esclusivamente da imprese rispondenti ai requisiti di cui all'articolo 212 del D.Lgs. 3 aprile n° 152 e senza contaminazione dell'aria circostante la zona di cantiere].
- **Protezione da contatti accidentali con linee elettriche aeree:** come più volte evidenziato l'area è attraversata da una linea elettrica di AT e da una linea di BT. Al fine di prevenire il contatto accidentale con tali linee l'impresa esecutrice deve predisporre, lungo i percorsi dei mezzi che attraversano le linee elettriche, apposite barriere in legno di protezione dei cavi, mentre nelle aree interessate dalla realizzazione del campo fotovoltaico adiacente alle linee elettriche devono essere predisposte barriere di segnalazione acustica per impedire contatti accidentali con i cavi in tensione.
- **Attraversamento torrente:** l'area di intervento è attraversata, da est verso ovest, dal torrente Candelaro. Non si prevede la realizzazione di nuove opere di attraversamento del torrente [né di carattere temporaneo né di carattere permanente].

4.3 FASE 3: REALIZZAZIONE CAMPI FOTOVOLTAICI

In tale FASE sono previste tutte le attività relative alla realizzazione dei campi fotovoltaici. Nel dettaglio si prevede:

- Realizzazione di scotico superficiale;

- Approvvigionamento delle strutture metalliche di sostegno dei pannelli fotovoltaici e dei pannelli;
- Infissione dei pali di sostegno delle strutture metalliche di supporto dei pannelli fotovoltaici, montaggio strutture metalliche e fissaggio su di esse dei pannelli fotovoltaici;
- Realizzazione linee aeree in apposite canaline a servizio degli impianti elettrici dei campi fotovoltaici;
- Realizzazione fondazioni cabine di trasformazione;
- Approvvigionamento cabine e di tutte le componenti di gestione, controllo e cablaggio dell'impianto [quadri, inverter, trasformatori, etc.];
- Montaggio cabine di trasformazione;
- Montaggio in cabina di tutte le apparecchiature di controllo e gestione dell'impianto e di tutte le apparecchiature di trasformazione e consegna della corrente elettrica;
- Realizzazione cablaggi [posa cavi elettrici in cavidotti interrati e collegamento alle apparecchiature in cabina]
- Collaudi

Tali lavorazioni comportano rischi non solo per le attività di cantiere ma anche per le aree circostanti, rischi nel seguito descritti e che dovranno essere particolarmente sviluppati in occasione della redazione del PSC.

4.3.1.1 *Emissione di polvere*

Le lavorazioni previste si svolgeranno su terreni a destinazione agricola. Il passaggio dei mezzi su tali terreni e le operazioni di movimento terra, seppur di modesta entità, comporteranno l'emissione di polveri nell'ambiente circostante.

Misure di prevenzione e protezione

- In fase di cantiere e d'esercizio dovranno essere utilizzate macchine operatrici e di trasporto omologate, attrezzature in buone condizioni di manutenzione e a norma di legge, macchinari dotati di idonei silenziatori e marmitte con l'obiettivo di ridurre alla fonte i rischi derivanti dall'esposizione alle emissioni inquinanti nell'ambiente esterno.
- In fase di cantiere dovranno essere adottate tutte le precauzioni per ridurre la produzione e la propagazione delle polveri soprattutto durante la stagione estiva ed in condizioni di forte vento, in particolare dovranno essere bagnate le aree di movimento terra, i cumuli di materiale nelle aree di cantiere e la viabilità sterrata all'interno dei singoli lotti.
- La velocità di transito dei mezzi dovrà essere limitata al fine di ridurre il sollevamento delle polveri.
- I motori dei mezzi circolanti nell'area di intervento, ogni qualvolta ciò sia possibile, dovranno essere spenti.
- Gli operatori a terra dovranno indossare, in caso di necessità, maschere antipolvere.
- Gli operatori a terra dovranno mantenere la distanza dai gas di scarico delle macchine operatrici.

Si evidenzia che in caso di vento, soprattutto in occasione delle operazioni di movimento terra per spianamenti e livellamenti, le lavorazioni dovranno essere sospese al fine di evitare il trasporto di polveri nelle aree esterne al cantiere.

4.3.1.2 *Rischio incendio/esplosione*

Il rischio esplosione risulta nullo in quanto non sono presenti sostanze esplosive e non si prevede l'utilizzo di apparecchiature a fiamma libera.

Il rischio incendio risulta elevato in quanto ci si trova ad operare su terreni agricoli ove è presente una vegetazione arbustiva che specialmente nei mesi estivi risulta essere secca. Tutti i mezzi operativi dovranno essere dotati di estintori da utilizzare per le emergenze. Inoltre sarà vietato fumare in tutte le aree di lavoro.

Al fine di prevenire il rischio di propagarsi di incendi l'impresa appaltatrice dovrà mettere a disposizione in cantiere un mezzo antincendio [autobotte dotata di nasp] da utilizzarsi in caso di inneschi accidentali di incendi. Inoltre tutti i mezzi di cantiere dovranno essere dotati di estintori portatili ed estintori carrellati saranno posizionati in corrispondenza delle aree di stoccaggio dei materiali e dei rifiuti.

L'impresa appaltatrice nel proprio Piano Operativo di Sicurezza dovrà descrivere le misure di dettaglio da adottare per il contenimento del rischio incendio, misure derivanti da un'attenta analisi dei fattori di rischio, e dovrà definire la composizione della squadra antincendio. Dovranno essere inoltre affissi in posizione leggibile e, viste le dimensioni dell'area di cantiere, forniti a tutti gli autisti dei mezzi di cantiere, i numeri da contattare in caso di emergenza [non solo incendio ma anche infortuni, etc.].

Si prescrive inoltre:

- il divieto di fumo in tutte le aree di lavoro;
- all'interno di tutta l'area di lavoro, in luoghi facilmente raggiungibili da tutto il personale presente e soprattutto nei pressi degli impianti, dei quadri elettrici e dei generatori, la dislocazione di estintori a polvere e a CO₂;
- la presenza tra le maestranze di addetti adeguatamente formati sulla prevenzione incendi e sulle procedure di evacuazione;
- i contenitori per carta, rifiuti, ecc. dovranno essere di materiale ignifugo e dovranno essere svuotati regolarmente secondo le necessità;
- al di fuori delle baracche ed in punti nevralgici del cantiere dovranno essere esposti i riferimenti degli Addetti Antincendio ed i numeri dei servizi di soccorso (Ambulanza, Vigili del Fuoco, Centro Antiveleni);

4.3.1.3 Emissione rumore

Particolare attenzione deve essere posta in fase di redazione del PSC al fine di contenere le emissioni di rumore. Le lavorazioni prevedono lavorazioni con elevato impatto sonoro [trivellazioni, demolizioni parziali, etc.]. Al fine di contenere l'emissione di rumori si prescrive:

- in fase di cantiere e d'esercizio dovranno essere utilizzate macchine operatrici e di trasporto omologate, attrezzature in buone condizioni di manutenzione e a norma di legge, macchinari dotati di idonei silenziatori con l'obiettivo di ridurre alla fonte i rischi derivanti dall'esposizione al rumore.
- l'utilizzo di segnalatori acustici dovrà essere evitato, se non strettamente necessario e la velocità di transito dei mezzi in fase di cantiere e d'esercizio dovrà essere limitata al fine di ridurre le emissioni rumorose;
- i motori dei mezzi circolanti nell'area d'intervento dovranno essere spenti ogni qualvolta ciò sia possibile.
- obbligo dell'uso di otoprotettori nella vicinanza di sorgenti di rumore con produzione > 85 dB(A).
- le aree con l'obbligo di utilizzo di otoprotettori dovranno essere indicate con apposita cartellonistica di sicurezza.

Le imprese esecutrici dovranno comunque fornire idonea valutazione del rischio rumore che tenga conto del rumore prodotto da tutte le sorgenti presenti in cantiere. Qualora dagli esiti delle valutazioni vi siano mansioni con superamenti dei valori limite di azione e/o di esposizione come definiti all'art.189 del D.lgs n°81/2008 i datori di lavoro delle imprese esecutrici dovranno adempiere a quanto previsto

dagli articoli 192, 193, 194, 195 e 196 del D.Lgs n°81/2008 in merito all'informazione, formazione, DPI e sorveglianza sanitaria.

4.3.1.4 *Caduta di materiale dall'alto*

Il rischio di caduta di materiale dall'alto è limitato al montaggio dei pannelli fotovoltaici sulle strutture metalliche di sostegno. In tali fasi gli addetti, che opereranno su trabattelli, utilizzeranno avvitatori elettrici che saranno fissati, tramite appositi cordini, agli elementi metallici del trabattello.

Tutte le altre lavorazioni saranno svolte da terra o a livello del piano campagna.

4.4 FASE 4: REALIZZAZIONE OPERE DI CONNESSIONE

In tale FASE sono previste tutte le attività relative alla connessione dei campi fotovoltaici alla rete elettrica nazionale. Nel dettaglio si prevede:

- Realizzazione linee aeree in apposite canaline a servizio degli impianti elettrici dei campi fotovoltaici;
- Realizzazione fondazioni in cemento armato gettato in opera per cabine di consegna;
- Approvvigionamento cabina prefabbricata e di tutte le componenti di gestione e controllo [quadri, inverter, trasformatori, etc.];
- Montaggio cabina di consegna e di tutte le apparecchiature elettriche in essa previste;
- Realizzazione cablaggi [posa cavi elettrici in cavidotti interrati e collegamento alle apparecchiature in cabina]
- Collaudo ENEL

Lo svolgimento di tali attività comporta l'insorgenza di rischi per i lavoratori del tutto simili a quelli analizzati per la FASE 3: Realizzazione campi fotovoltaici, alla quale si rimanda per l'analisi delle prime indicazioni sulle misure preventive e protettive da adottare per la loro mitigazione.

4.5 FASE 5: SGOMBERO AREA DI CANTIERE

In tale FASE sono previste tutte le attività necessarie alla rimozione dell'area di cantiere ed alla restituzione delle aree eventualmente occupate allo stabilimento. Si prevede quindi la rimozione delle baracche di cantiere, delle macchine e di tutti gli apprestamenti utilizzati durante lo svolgimento delle lavorazioni.

5. ASPETTI PARTICOLARI PER LA REDAZIONE DEL PSC GIA' INDIVIDUATI

5.1 ALLESTIMENTO AREA DI CANTIERE

A servizio degli addetti alle lavorazioni dovranno prevedersi i seguenti baraccamenti, dimensionati ed attrezzati tenendo conto del numero massimo di lavoratori contemporaneamente presenti in cantiere.

- Uffici direzione lavori: saranno collocate in box prefabbricati
- Spogliatoi: i locali dovranno essere aerati, illuminati, ben difesi dalle intemperie, riscaldati durante la stagione fredda, muniti di sedili e mantenuti in buone condizioni di pulizia. Inoltre, dovranno essere dotati di armadietti affinché ciascun lavoratore possa chiudere a chiave i propri indumenti durante il tempo di lavoro.
- Refettorio e locale ricovero: i locali dovranno essere forniti di sedili e di tavoli, ben illuminati, aerati e riscaldati nella stagione fredda. Il pavimento e le pareti dovranno essere mantenuti in buone condizioni di pulizia. Nel caso i pasti vengano consumati in cantiere, i lavoratori dovranno disporre di attrezzature per scaldare e conservare le vivande ed eventualmente di attrezzature per preparare i loro pasti in condizioni di soddisfacente igienicità.
- Servizi igienico assistenziali: la qualità dei servizi sarà finalizzata al soddisfacimento delle esigenze igieniche ed alla necessità di realizzare le condizioni di benessere e di dignità personale indispensabili per ogni lavoratore. I locali che ospitano i lavabi dovranno essere dotati di acqua corrente, se necessario calda e di mezzi detergenti e per asciugarsi. I lavabi dovranno essere in numero minimo di 1 ogni 5 lavoratori, 1 gabinetto ed 1 doccia ogni 10 lavoratori impegnati nel cantiere. I locali dovranno essere ben illuminati, aerati, riscaldati nella stagione fredda (zona docce) e mantenuti puliti.

Per l'alimentazione elettrica si prevederà l'utilizzo di un apposito generatore, per l'acqua necessaria a docce si prevederà l'utilizzo di serbatoi, in quanto non sono disponibili punti di fornitura da reti pubbliche. I reflui dei locali docce saranno raccolti in appositi serbatoi che saranno regolarmente svuotati mediante autosurgo. Per i servizi igienici si prevederà l'utilizzo di bagni chimici. In tutti i locali sarà vietato fumare e sarà necessario predisporre l'apposito cartello con indicato il divieto.

All'interno dell'area per il deposito dei materiali e la sosta dei veicoli, in posizione il più prossima all'ingresso, dovrà essere realizzata una piazzola per il deposito dei rifiuti di cantiere [imballaggi, materiali di scarto, etc.], anche mediante la posa in opera di cassoni per la raccolta differenziata dei rifiuti ingombranti [carta e cartone, plastica, legno, etc.], e di cassonetti per la raccolta di rifiuti civili [organico, indifferenziato, vetro]. L'impresa appaltatrice principale dovrà provvedere allo smaltimento prevedendo il conferimento dei rifiuti alle pubbliche discariche a seconda della tipologia di rifiuto. La cadenza di conferimento dei rifiuti alle pubbliche discariche varierà a seconda della tipologia di rifiuto avendo cura, per i rifiuti organici ed indifferenziati, di provvedere al loro smaltimento almeno ogni due giorni.

Date le dimensioni notevoli dell'area di cantiere si prevederà di disporre, all'interno di ciascun lotto e per tutta la durata delle lavorazioni, n° 2 bagni chimici.

Non si prevederà l'illuminazione notturna delle aree di lavoro né dell'area di stoccaggio dei materiali e dei baraccamenti.

5.2 FATTORI ESTERNI CHE COMPORTANO RISCHI PER IL CANTIERE

5.2.1 Condizioni climatiche

In caso di pioggia intense le lavorazioni dovranno essere sospese in quanto ci si troverà ad operare su

terreni incolti e la presenza di fango risulterebbe un impedimento ed un pericolo per l'esecuzione delle lavorazioni, in quanto aumenterebbe il rischio di scivolamento, oltre che creare una condizione di disagio per gli addetti alle lavorazioni.

Inoltre, a causa della presenza del torrente Candelaro, l'impresa dovrà visionare con cadenza giornaliera le previsioni del tempo al fine di verificare la possibilità di piogge o temporali che possono portare all'innalzamento dell'acqua nel Torrente. Si tratta infatti di corsi d'acqua a prevalente carattere torrentizio, con lunghi periodi di secca e improvvise esondazioni in caso di piogge prolungate e forti temporali. Qualora le previsioni fossero avverse le lavorazioni all'interno della fascia di sicurezza definita dal PAI dovranno essere sospese, tutti i materiali presenti non utilizzati e le macchine da cantiere dovranno essere rimosse e messe in sicurezza nelle aree di deposito previste nel Piano di sicurezza e Coordinamento.

L'impresa dovrà tenere conto anche della presenza di vento forte soprattutto per i lavori che prevedono la movimentazione di carichi sospesi come i componenti delle cabine prefabbricate. In tale occasione le lavorazioni di movimentazione delle cabine dovranno essere sospese.

In ultimo occorre tenere presente il rischio per la salute dei lavoratori legato alle alte temperature. In caso di alte temperature le lavorazioni dovranno essere sospese. In tali casi l'impresa potrà presentare un piano di lavoro con orari di lavoro differenti e con una maggiore turnazione delle squadre di lavoro al fine di garantire la salute di tutti gli addetti.

6. VALUTAZIONE PRELIMINARE PER LA STIMA DEI COSTI

Di seguito si riporta la valutazione preliminare a corpo delle spese prevedibili per l'attuazione delle misure di sicurezza nell'ambito delle opere per la realizzazione dell'impianto fotovoltaico in progetto.

La predetta valutazione è stata effettuata tenendo in considerazione i seguenti elementi:

- la programmazione degli interventi
- le specifiche tecniche degli interventi
- lavorazioni similari precedentemente stimate

I costi dei dispositivi di protezione individuale, le infrastrutture, i mezzi e servizi di protezione collettiva, gli apprestamenti, gli impianti tecnici per la sicurezza del cantiere nonché la segnaletica sono stati estrapolati da prezziari standard ufficiali

In ogni caso, sarà compito dei Coordinatori in fase di progetto, redigere la valutazione specifica dei costi della sicurezza, attenendosi alle indicazioni di cui al D .Lgs 81/08 il quale prevede, per tutta la durata delle lavorazioni previste in fase preliminare, la stima dei seguenti costi:

- degli apprestamenti da prevedere nel PSC;
- delle misure preventive e protettive e dei dispositivi di protezione individuale eventualmente da prevedere nel PSC per lavorazioni interferenti;
- degli impianti di terra e di protezione contro le scariche atmosferiche, degli impianti antincendio, degli impianti di evacuazione fumi;
- dei mezzi e servizi di protezione collettiva;
- delle procedure contenute nel PSC e da prevedere per specifici motivi di sicurezza;
- degli eventuali interventi finalizzati alla sicurezza e richiesti per lo sfasamento spaziale o temporale delle lavorazioni interferenti;
- delle misure di coordinamento relative all'uso comune di apprestamenti, attrezzature, infrastrutture, mezzi e servizi di protezione collettiva.

La stima dovrà essere congrua, analitica per voci singole, a corpo o a misura, riferita ad elenchi prezzi standard o specializzati, oppure basata su prezziari o listini ufficiali vigenti nell'area interessata, o sull'elenco prezzi delle misure di sicurezza del committente; nel caso in cui un elenco prezzi non sia applicabile o non disponibile, si farà riferimento ad analisi costi complete e desunte da indagini di mercato. I costi della sicurezza così individuati, saranno compresi nell'importo totale dei lavori, ed individuano la parte del costo dell'opera da non assoggettare a ribasso nelle offerte delle imprese esecutrici.

Totale costi della sicurezza prevedibili per le attività in progetto.

Baraccamenti	40.225 €
Recinzioni ed accessi di cantiere	50.685 €
Cartellonistica di cantiere	3.630 €
Attività a servizio della viabilità di cantiere – Controllo polveri	133.225 €
Servizio antincendio	68.430 €
Riunioni e coordinamento della sicurezza	1.950 €
Impianto di terra del cantiere	712 €
Opere provvisoriale	525 €
Sorveglianza cantiere	107.190 €
Viabilità e aree stoccaggio materiale	74.160 €
TOTALE	480.732 €