

## IMPIANTO FOTOVOLTAICO A TERRA COLLEGATO ALLA RTN POTENZA NOMINALE 60 MWp

*Comune di Lucera*

### PROPONENTE:

**TEP RENEWABLES (FOGGIA 2 PV) S.R.L.**  
**Viale Michelangelo, 177 – 71121 Foggia**  
**P. IVA e C.F. 04274560715 – REA FG - 314775**

### PROGETTISTA:

**ING. LAURA CONTI**  
Iscritta all'Ordine degli Ingegneri della Provincia di Pavia  
al n. 1726

## PROGETTO DEFINITIVO IMPIANTO FOTOVOLTAICO

*Piano preliminare di utilizzo in sito delle terre e rocce da scavo escluse dalla  
disciplina dei rifiuti*

Cod. Documento	Data	Tipo revisione	Redatto	Verificato	Approvato
2564_3959_A3_LU_PA_R20_Rev 0_Relazione terre e rocce da scavo.docx	07/2021	Prima emissione	MB	P. Simone	L. Conti

## Gruppo di lavoro

<b>Nome e cognome</b>	<b>Ruolo nel gruppo di lavoro</b>
Leonardo Montesi	CEO TEP Renewables Ltd e A.U. TEP Renewables (Foggia 2 PV) Srl
Laura Maria Conti	Direzione Tecnica
Pietro Simone	Geologo – Responsabile Redazione Studio Geologico - Geotecnico
Corrado Pluchino	Coordinamento Progetto
Riccardo Festante	Coordinamento Progettazione Elettrica, Rumore e Comunicazioni
Fabio Lassini	Coordinamento Progettazione Civile e Idraulica
Daniele Crespi	Coordinamento SIA
Marco Corrà	Architetto
Francesca Jasparro	Esperto Ambientale
Ayelen Natalin Figgiaconi	Ingegnere Ambientale
Sergio Alifano	Architetto
Andrea Fanelli	Tecnico Elettrico
Sara Zucca	Architetto
Pietro Simone	Geologo
Massimiliano Kovacs	Geologo
Massimo Busnelli	Geologo
Mauro Aires	Ingegnere strutturista
Elena Comi	Biologo
Lia Buvoli	Biologo
Andrea Fronteddu	Ingegnere Elettrico
Francesco Grifoni	Agronomo
Michele Pecorelli (Studio Geodue)	Indagini Geotecniche Geodue
Giovanni Saraceno (3e Ingegneria Srl)	Progetto di Connessione alla R.T.N.
Giovanni Capocchiano	Rilievo topografico
Giovanni Brambilla (Alpha Robotix Srl)	Rilievo fotogrammetrico con droni

## INDICE

1.	PREMESSA .....	4
1.1	INQUADRAMENTO TERRITORIALE .....	4
2.	INQUADRAMENTO GEOLOGICO - GEOMORFOLOGICO .....	6
2.1	GEOLOGIA .....	6
2.2	CARATTERIZZAZIONE DEI LITOTIPI LOCALI E ASSETTO LITOSTRATIGRAFICO.....	7
2.3	ASPETTI GEOMORFOLOGICI.....	9
3.	INQUADRAMENTO IDROGEOLOGICO .....	11
3.1	INQUADRAMENTO PIEZOMETRICO .....	11
4.	DESCRIZIONE DEGLI INTERVENTI DI PROGETTO .....	13
4.1	SCAVO POSA CAVI BT E MT .....	13
4.2	REALIZZAZIONE VIABILITÀ INTERNA .....	13
4.3	PLATEE DI FONDAZIONE CABINE .....	13
5.	PIANO PRELIMINARE TERRE E ROCCE DI SCAVO.....	14
5.1	SCAVI E RIPORTI .....	14
5.2	RACCOMANDAZIONI GENERALI SULLA GESTIONE SCAVI E RIPORTI.....	14
5.3	DECESPUGLIAMENTO .....	15
5.4	GESTIONE DELLE MATERIE IN USCITA.....	15
5.5	RILEVATI E RINTERRI .....	16
5.6	MATERIALE PER RILEVATI.....	16
5.7	MATERIALI ARIDI PER SOTTOFONDAZIONI.....	17
5.8	MODALITÀ DI POSA.....	17
5.9	MATERIALE GRANULARE STABILIZZATO .....	18
5.10	PROPRIETÀ DEI MATERIALI DI RECUPERO E SCAVO .....	18

## 1. PREMESSA

Il presente documento descrive le modalità e le prescrizioni per l'esecuzione dei movimenti terra da eseguire sul sito identificato in progetto per un impianto di produzione di energia da fonte solare fotovoltaica, sito nel Comune di Lucera (FG). Secondo quanto previsto dal D.P.R. n. 120 del 13/06/2017, si definiranno preliminarmente i volumi di materiali movimentati all'interno dell'area di intervento e si stabiliranno le modalità generali delle procedure di campionamento in corso d'opera oltre alle modalità operative per tracciamenti, preparazione e compattazione del piano di posa, modalità di esecuzione, tolleranze, controlli e prove in sito, ecc.

### 1.1 INQUADRAMENTO TERRITORIALE

L'area di intervento è sita nell'agro di Lucera in località "Scoppaturo" in un terreno agricolo posto a cavallo del Torrente Celone tra la Strada Vicinale Vado Biccari e via Vaccarella.

L'area di intervento risulta essere pari a circa 173 ha, di cui circa 122 ha recintati per l'installazione dell'impianto.

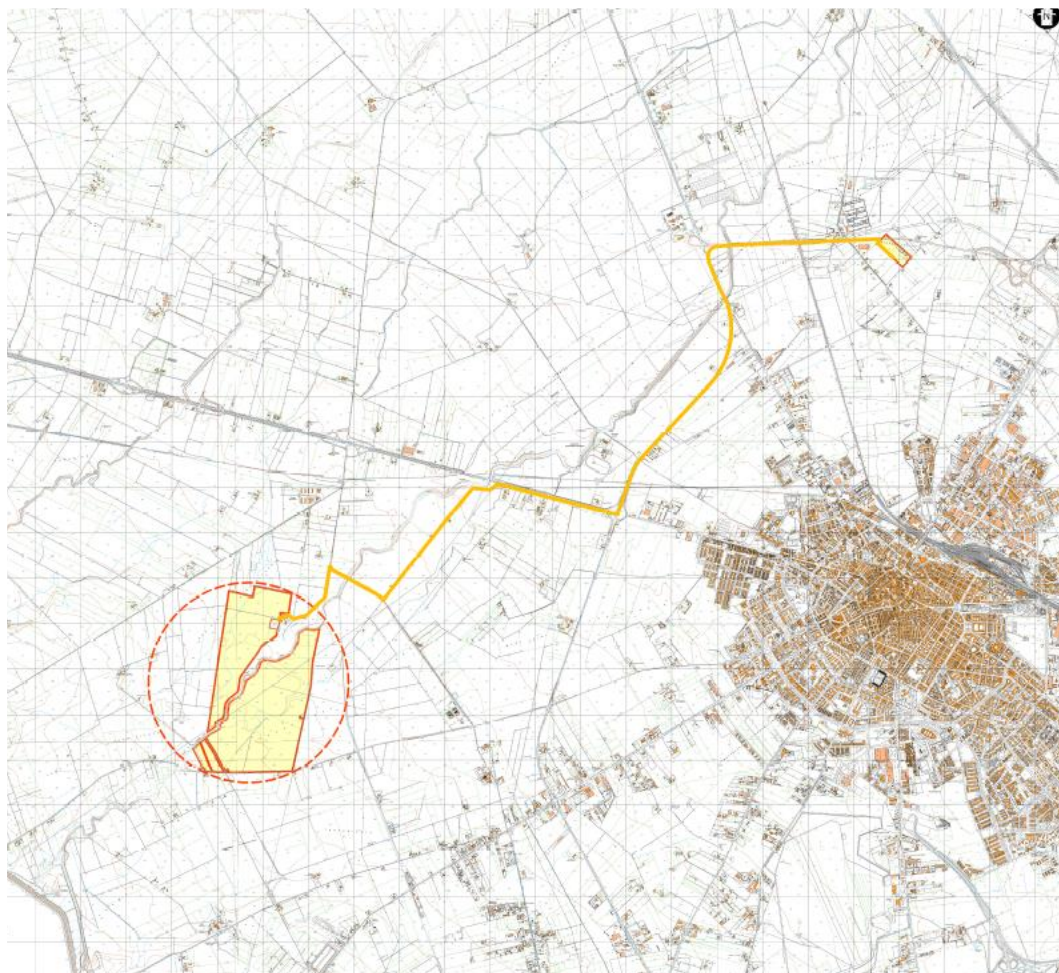


Figura 1.1: Inquadramento territoriale

Le aree scelte per l'installazione del Progetto Fotovoltaico sono interamente contenute all'interno di aree di proprietà privata Rif. "2564\_3959\_A3\_LU\_PA\_T05\_Rev0\_Inquadramento\_catastale" su cui TEP Renewables (Foggia 2 PV) S.r.l. ha acquisito il diritto di superficie.

L'area deputata all'installazione dell'impianto fotovoltaico in oggetto risulta essere adatta allo scopo presentando una buona esposizione ed è facilmente raggiungibile ed accessibile attraverso le vie di comunicazione esistenti.

Attraverso la valutazione delle ombre si è cercato minimizzare e ove possibile eliminare l'effetto di ombreggiamento, così da garantire una perdita pressoché nulla del rendimento annuo in termini di produttività dell'impianto fotovoltaico in oggetto.

## 2. INQUADRAMENTO GEOLOGICO - GEOMORFOLOGICO

### 2.1 GEOLOGIA

La regione Puglia può essere suddivisa in tre grandi elementi geologici: Avampaese apulo (all'interno del quale si distinguono il Promontorio del Gargano, l'Altopiano delle Murge e le Serre Salentine), Fossa bradanica (differenziata geograficamente in Tavoliere delle Puglie, a nord, e Fossa Premurgiana, a sud) e catena sudappenninica (cui appartiene il Subappennino Dauno o Monti della Daunia).

Da un punto di vista geologico, il Tavoliere delle Puglie rappresenta il settore settentrionale della Fossa bradanica, limitato ad O dal Subappennino Dauno e ad E dal Gargano.

L'intera Fossa bradanica è caratterizzata nel Plio-Quaternario da due distinte fasi di evoluzione geodinamica: 1) una marcata subsidenza (circa 1 mm/anno nel Pliocene - Pleistocene inferiore) connessa alla subduzione appenninica e 2) un sollevamento (circa 0,5 mm/anno che comincia alla fine del Pleistocene inferiore e si esplica nel Pleistocene medio-superiore).

Dal punto di vista regionale, la subsidenza plio-pleistocenica è segnata dalla sedimentazione della Formazione della Calcarenite di Gravina che passa verso l'alto (e lateralmente) ad una spessa successione siltoso-argilloso-sabbiosa (argille subappennine - denominate "Formazione dell'Ofanto" nell'area di interesse da CROSTELLA & VEZZANI, 1964). Il sollevamento del Pleistocene medio e superiore è invece segnato da depositi regressivi e depositi terrazzati.

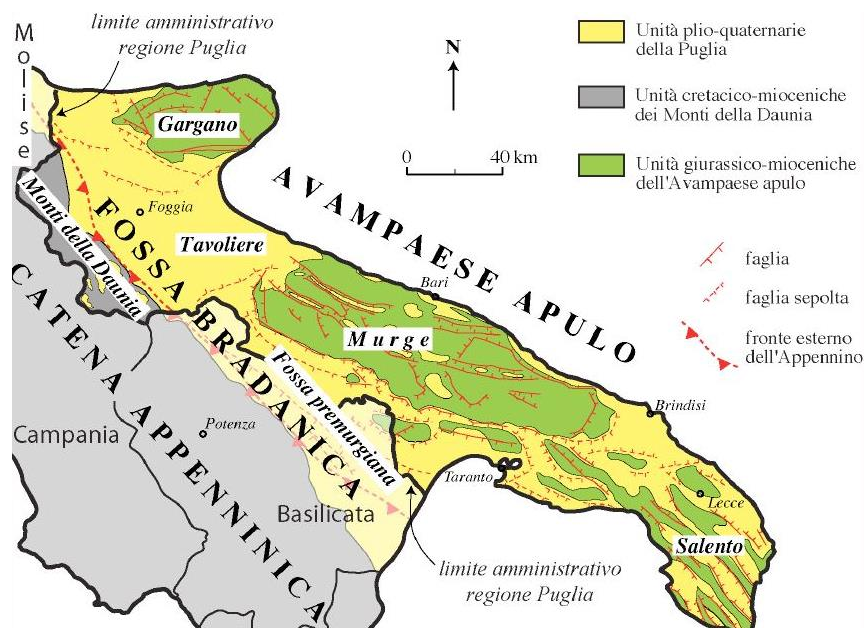


Figura 2.1: Carta geologica schematica della regione Puglia (da Pieri et alii, 1997, modificata)

L'area in progetto ricade nel settore centrale dell'estesa piana del Tavoliere, caratterizzata da affioramenti di depositi continentali terrazzati, presenti alla quota di pochi metri al di sopra di quella degli alvei attuali e poggianti sulle formazioni argillose marine Plio-Pleistoceniche.

La formazione dei depositi continentali è legata all'ultima fase dell'evoluzione geodinamica della regione, caratterizzata dal progressivo sollevamento ed emersione di tutta l'area avvenuta a partire dal Pleistocene medio e tuttora in atto. Durante tale processo l'azione degli agenti esogeni, esercitata sulle terre già emerse, causava erosione con trasporto verso il mare in regressione dei prodotti erosi. Le concomitanti oscillazioni glacio-eustatiche del livello del mare hanno favorito la formazione dei depositi terrazzati.

I terreni alluvionali sono costituiti da limi sabbiosi talora argillosi con ghiaie e ciottoli poligenici ed eterometrici, talora addensati e debolmente cementati, in matrice sabbioso limosa di colore avana. Tali depositi contengono intercalazioni lentiformi di limi sabbiosi più o meno argillosi. Nella parte superficiale si rinvencono talvolta croste biancastre a lamine orizzontali, costituiti da limi sabbiosi di natura carbonatica contenenti talora elementi di ghiaia. La natura continentale del deposito alluvionale è evidenziata dalla morfologia dei ciottoli che si presentano generalmente sub-arrotondati, anche se non mancano talora quelli appiattiti ad indicare un parziale rimaneggiamento ad opera del moto ondoso del mare in regressione.

Questi depositi alluvionali, che nel foglio n° 408 “Foggia” della Carta Geologica d’Italia alla scala 1:50.000 (Servizio Geologico d’Italia e Progetto CARG) vengono attribuiti al “Sintema di Motta del Lupo”, sono datati al Pleistocene superiore ed hanno uno spessore che varia da pochi metri a un massimo di 10 m circa. Sono riferibili ad aree di piana alluvionale o ad aree di esondazione. Poggia in erosione sulle argille subappennine e sui sintemi più antichi.

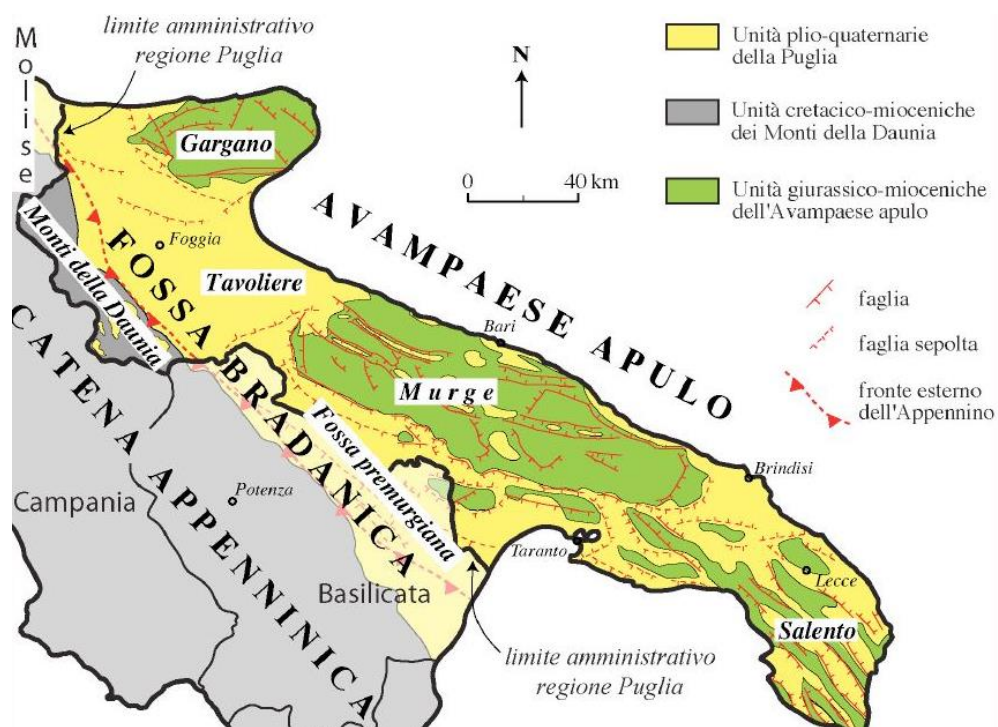


Figura 2.2: Carta geologica schematica della regione Puglia (da Pieri et alii, 1997, modificata)

## 2.2 CARATTERIZZAZIONE DEI LITOTIPI LOCALI E ASSETTO LITOSTRATIGRAFICO

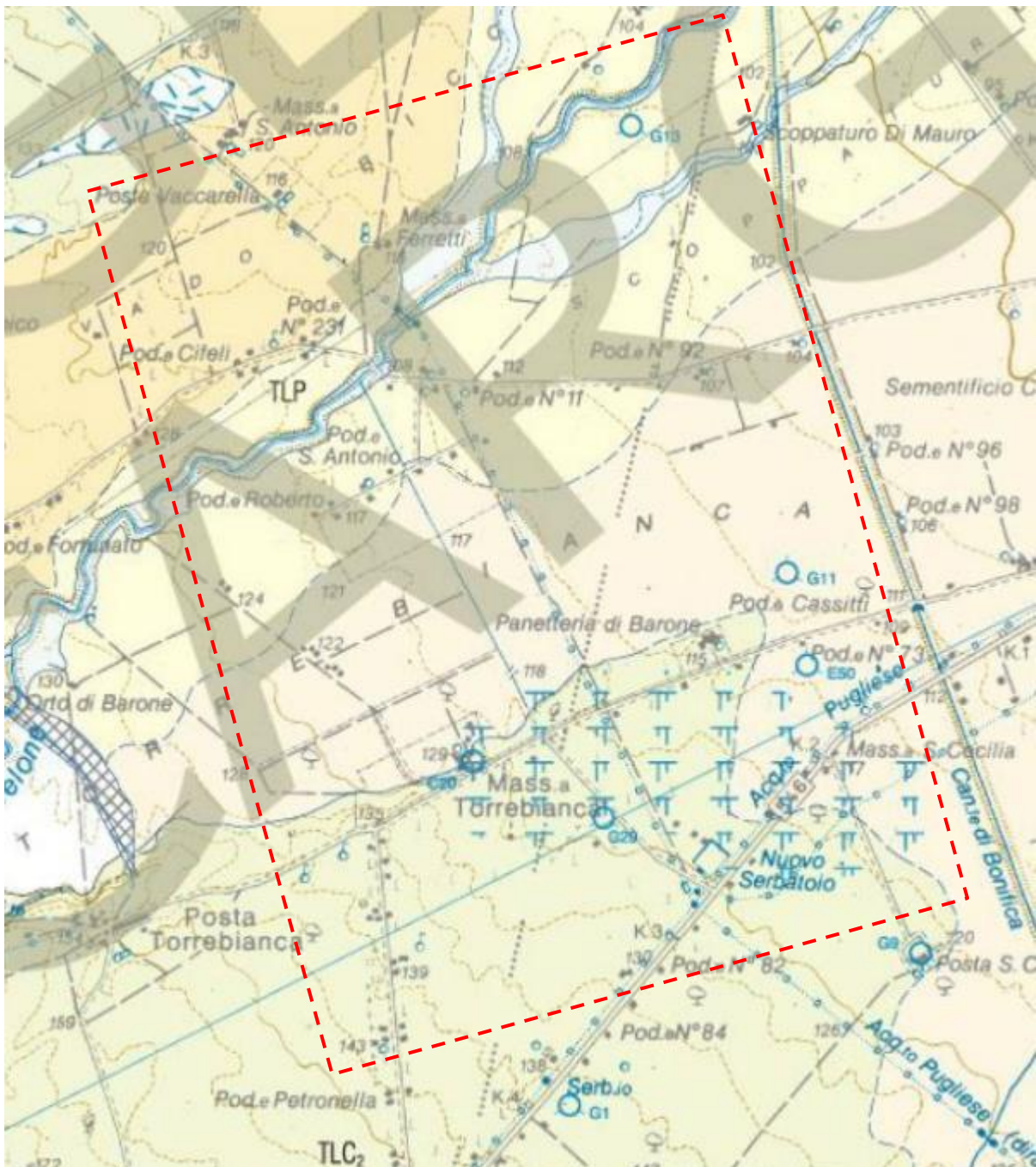
L’area in progetto ricade nel settore centrale dell’estesa piana del Tavoliere, caratterizzata da affioramenti di depositi continentali terrazzati, presenti alla quota di pochi metri al di sopra di quella degli alvei attuali e poggiati sulle formazioni argillose marine Plio-Pleistoceniche.

La formazione dei depositi continentali è legata all’ultima fase dell’evoluzione geodinamica della regione, caratterizzata dal progressivo sollevamento ed emersione di tutta l’area avvenuta a partire dal Pleistocene medio e tuttora in atto. Durante tale processo l’azione degli agenti esogeni, esercitata sulle terre già emerse, causava erosione con trasporto verso il mare in regressione dei prodotti erosi. Le concomitanti oscillazioni glacio-eustatiche del livello del mare hanno favorito la formazione dei depositi terrazzati.

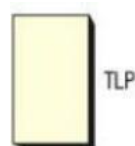
I terreni alluvionali sono costituiti da limi sabbiosi talora argillosi con ghiaie e ciottoli poligenici ed eterometrici, talora addensati e debolmente cementati, in matrice sabbioso limosa di colore avana. Tali depositi contengono intercalazioni lentiformi di limi sabbiosi più o meno argillosi. Nella parte superficiale

si rinvenivano talvolta croste biancastre a lamine orizzontali, costituiti da limi sabbiosi di natura carbonatica contenenti talora elementi di ghiaia. La natura continentale del deposito alluvionale è evidenziata dalla morfologia dei ciottoli che si presentano generalmente sub-arrotondati, anche se non mancano talora quelli appiattiti ad indicare un parziale rimaneggiamento ad opera del moto ondoso del mare in regressione.

Questi depositi alluvionali, che nel foglio n° 408 “Foggia” della Carta Geologica d’Italia alla scala 1:50.000 (Servizio Geologico d’Italia e Progetto CARG) vengono attribuiti al “Sintema di Foggia”, sono datati al Pleistocene superiore ed hanno uno spessore che varia da 10 -15 m a 40 m circa. Tale spessore è legato all’andamento del substrato sul quale si sono depositi ed all’azione erosiva superficiale.



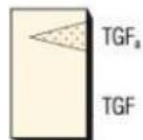




#### SINTEMA DI MOTTA DEL LUPO

Depositi alluvionali terrazzati del VI ordine costituiti da sabbie fini alternate a peliti sottilmente stratificate. Sono riferibili ad aree di piana alluvionale o ad aree di esondazione. Poggia in erosione sulle argille subappennine e sui sintemi più antichi. Lo spessore varia da pochi metri ad un massimo di 10 m.

**PLEISTOCENE SUPERIORE**



#### SINTEMA DI FOGGIA

Depositi alluvionali terrazzati del V ordine costituiti da silt argillosi sottilmente laminati con intercalazioni di sabbie siltose gradate e laminate (depositi di piana di inondazione). Nel sottosuolo a diverse profondità si rinvencono conglomerati poligenici ed eterometrici in corpi di spessore variabile da circa un metro a circa 5-6 m intercalati a silt argillosi nerastri laminati che contengono a luoghi ciottoli isolati e gasteropodi continentali (TGF).

In corrispondenza dell'abitato di Foggia i conglomerati affiorano in una estesa area (TGF<sub>2</sub>). Depositi di tracimazione e/o di piena calante e piane di esondazione. Poggia in erosione sulle argille subappennine e sui sintemi più antichi. Lo spessore complessivo dell'unità, ricavato dall'analisi di numerosi pezzi per la ricerca di acqua, varia da 10-15 m a 40 m.

**PLEISTOCENE MEDIO? - PLEISTOCENE SUPERIORE**



#### Subsintema di Masseria Castellaccio

Depositi alluvionali terrazzati del I ordine con caratteri sedimentologici variabili lateralmente, da ovest verso est, e verticalmente. Nella parte occidentale del foglio il subsintema è costituito da conglomerati massivi matrice-sostenuti poco cementati alternati a conglomerati clasto-sostenuti a stratificazione planare obliqua riferibili a barre laterali ghiaiose. Negli affioramenti orientali le ghiaie ben organizzate, clasto-sostenute e con chiara embriciatura, sono alternate a lenti decimetriche di sabbie a laminazione incrociata. Nelle aree orientali verso l'alto sono presenti banchi amalgamati di ghiaie scarsamente selezionate, con matrice sabbiosa. L'intera successione può essere attribuita a un sistema alluvionale (essenzialmente caratterizzato da conoidi alluvionali e, verso valle, da piane di tipo *braided*) caratterizzato da progradazione verso i quadranti orientali. Poggia con limite inconforme sia sulle argille subappennine che sul subsintema di Masseria Sant'Annunzia. Spessore massimo circa 10-15 m.

**CALABRIANO? - PLEISTOCENE MEDIO**

Figura 2.3: Stralcio Carta Geologica 1:50.000 (progetto CARG)

Il substrato dei depositi continentali è rappresentato dalla formazione argilloso-marnosa sovraconsolidata, costituita dalle "argille grigio-azzurre subappennine" del Pleistocene inf. e dalle sottostanti argille Plioceniche, la cui potenza è dell'ordine di centinaia di metri.

Il passaggio fra i depositi alluvionali e la formazione argillosa plio-pleistocenica avviene gradatamente ed è segnato dalla presenza di sabbie limo-argillose giallastre marine di età post-calabrianica, affioranti in aree abbastanza estese a N-E e a S-E di Foggia.

### 2.3 ASPETTI GEOMORFOLOGICI

Dal punto di vista geomorfologico l'area in progetto appartiene al Tavoliere delle Puglie che è un'estesa pianura alluvionale e, con i suoi 3500 kmq d'estensione areale, è la seconda area di pianura dell'Italia peninsulare dopo la Pianura Padana. È limitata a N dalla valle del Fortore e a S dalla valle dell'Ofanto ed è solcata da numerosi corsi d'acqua a carattere torrentizio che, a dispetto del loro limitato bacino imbrifero, sono capaci di importanti esondazioni che producono, ormai quasi annualmente, danni ingenti ad agricoltura e vie di comunicazione.

Dal punto di vista morfologico è caratterizzato da strette colline di modesta elevazione e a tetto piatto cui si interpongono piccole valli solcate da numerosi corsi d'acqua a regime torrentizio (T. Cervaro, T. Carapelle, T. Vulgano, T. Salsola, T. Cacciafumo, Canale di Motta-Montecorvino, T. Triolo, T. Celano) che scorrono da O verso E, con tracciati paralleli.

In relazione ai sedimenti affioranti in quest'area si possono distinguere forme di modellamento diverso procedendo da ovest verso est: un'area collinare, una zona a ripiani, una vasta piana alluvionale antica, una piana costiera ed una zona litorale.

I ripiani corrispondono a terrazzi marini che degradano verso l'Adriatico e sono delimitati ad est da poco elevate scarpate, corrispondenti a ripe di abrasione, che specialmente nella parte meridionale del Tavoliere risultano più erosi tanto da essere completamente circondati da depositi alluvionali. Questi ultimi, si raccordano più ad est con i sedimenti della piana costiera, sede in un passato storico di ambiente palustre di laguna, successivamente bonificato.

### 3. INQUADRAMENTO IDROGEOLOGICO

La situazione stratigrafica e strutturale del Tavoliere porta a riconoscere tre unità acquifere principali

**ACQUIFERO FESSURATO CARSIICO PROFONDO:** Situato in corrispondenza del substrato carbonatico prepliocenico del Tavoliere, esso costituisce l'unità acquifera più profonda;

**ACQUIFERO POROSO PROFONDO:** E' costituito dai diversi livelli sabbiosi intercalati nella formazione pliopleistocenica delle "Argille grigio-azzurre". I livelli acquiferi sono costituiti da corpi discontinui di forma lenticolare, localizzati a profondità variabili tra i 150 m e i 3000 m dal piano campagna, il cui spessore non supera le poche decine di metri;

**ACQUIFERO POROSO SUPERFICIALE:** Corrisponde agli interstrati sabbioso-ghiaiosi dei depositi marini e continentali di età Pleistocene superiore-Olocene che ricoprono con notevole continuità laterale le sottostanti argille.

Più dettagliatamente, dalle stratigrafie di numerosi pozzi per acqua realizzati in zona, si evidenzia l'esistenza di una successione di terreni sabbioso-ghiaioso-ciottolosi, permeabili ed acquiferi, intercalati da livelli limo-argillosi a minore permeabilità.

Questi, tuttavia, non costituiscono orizzonti separati ma idraulicamente interconnessi e danno luogo ad un unico sistema acquifero. In linea generale, si può affermare che i sedimenti più permeabili prevalgono nella zona di monte mentre, procedendo verso la costa, si fanno più frequenti ed aumentano di spessore le intercalazioni limoso-sabbiose che svolgono il ruolo di acquitardo.

Tale situazione ha consentito nel sottosuolo la formazione di un acquifero multifalda in cui si rinviene, talora, un acquifero artesiano sottoposto ad una falda freatica, ove lo strato di separazione lascia filtrare, anche se piuttosto lentamente, l'acqua della falda freatica verso la sottostante falda più profonda, costituendo così una falda unica.

Nell'area di studio i depositi continentali affioranti sono caratterizzati da una permeabilità primaria per porosità, essa è in stretta dipendenza con la granulometria, il grado di classazione del deposito e la distribuzione verticale ed areale delle intercalazioni lentiformi prevalentemente limo-argillose. Per tali fattori la permeabilità dei litotipi presenti risulta molto variabile da punto a punto sia in senso orizzontale che verticale. Il coefficiente di permeabilità è compreso tra valori medi e bassi; i valori maggiori, stimati in  $10^{-2}$  -  $10^{-4}$  cm/s, sono attribuibili ai banchi sabbioso-ghiaioso-ciottolosi, mentre quelli inferiori stimati in  $10^{-4}$  -  $10^{-7}$  cm/s, si riferiscono agli intervalli limo- sabbioso-argillosi o a livelli di sabbie e ghiaie più cementate.

#### 3.1 INQUADRAMENTO PIEZOMETRICO

La carta delle isopieze (*Figura 3.1*), relativa alla campagna di misura 2002, rileva che i massimi valori del gradiente idraulico si registrano nella parte più interna, corrispondente alla zona di maggiore ricarica dell'acquifero, mentre tendono a diminuire nella parte centrale e ancor più verso il T. Candelaro. La particolare morfologia assunta dalla superficie piezometrica permette, innanzitutto, di definire una direttrice di deflusso idrico preferenziale più marcata, osservabile verso il T. Candelaro che funge da asse drenante

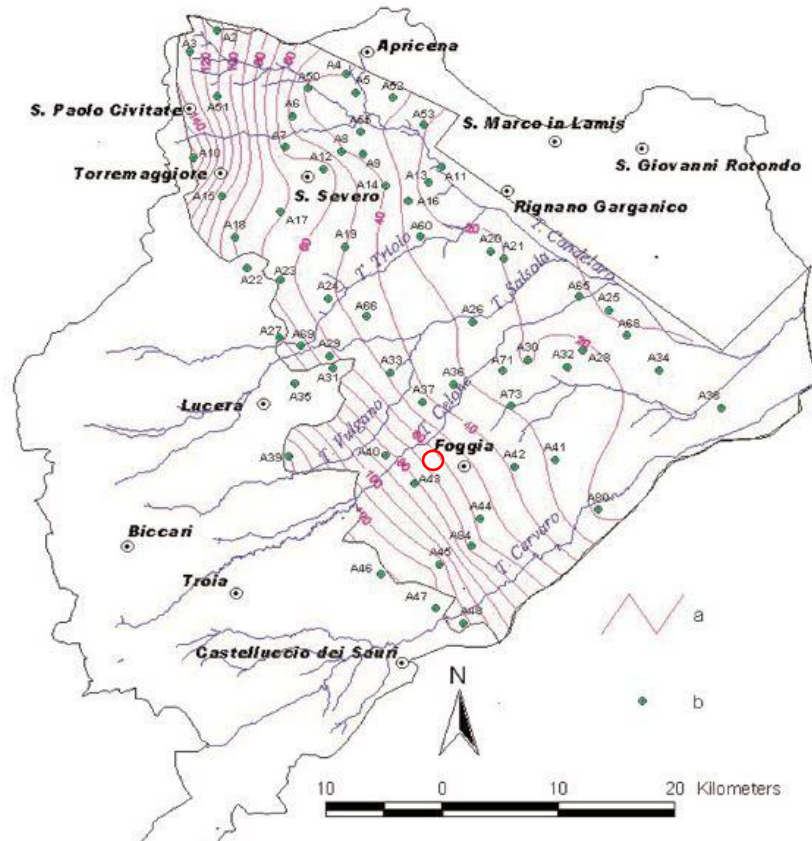


Figura 3.1: Ricostruzione della piezometria del 2002 (nel cerchio area in esame)

Nell'area di studio il livello freaticometrico – posto ad almeno -10-15 m da piano campagna con oscillazioni annuali influenzate dalle precipitazioni locali contenute nel metro.

## 4. DESCRIZIONE DEGLI INTERVENTI DI PROGETTO

Si prevede di realizzare un impianto fotovoltaico installato a terra della potenza di 60 MWp. L'impianto sarà costituito da moduli fotovoltaici posizionati su strutture tipo trackers e connessi elettricamente in stringhe serie/parallelo in inverter centralizzati. Il collegamento degli inverter avverrà attraverso cabine di campo con trasformazione MT/BT e distribuzione interna di impianto a tensione nominale 30 kV con linee elettriche MT in cavidotto interrato.

La distribuzione interna della connessione MT farà capo ad una cabina primaria MT localizzata in prossimità dell'area interessata.

La cabina primaria verrà attestata ad una linea in media tensione 30 kV che attraverso un percorso in cavo raggiungerà la SE Foggia 380/150 kV.

### 4.1 SCAVO POSA CAVI BT E MT

Sono previsti scavi per la posa di cavi MT e BT all'interno del campo fotovoltaico. In tal caso si prevederà il possibile reimpiego per i riempimenti del materiale scavato, oltre alla fornitura e posa di materiale selezionato per la regolarizzazione del piano di posa e per i rinfianchi, secondo le sagome e le geometrie indicate dagli elaborati progettuali.

Inoltre per quanto riguarda la linea di connessione MT dal campo fotovoltaico all'allaccio, prevedendosi scavi su strade provinciali, non è previsto riutilizzo ma solo smaltimento delle terre estratte, con impiego di materiale selezionato per i riempimenti.

Le modalità di posa saranno meglio dettagliate nelle successive fasi della progettazione esecutiva.

### 4.2 REALIZZAZIONE VIABILITÀ INTERNA

La viabilità interna all'impianto fotovoltaico sarà costituita da tratti di nuova realizzazione tutti inseriti nelle aree contrattualizzate. Per l'esecuzione dei tratti di viabilità interna di nuova costruzione si realizzerà un rilevato per le cui geometrie si rimanda agli elaborati progettuali.

Si sottolinea che sono a carico dell'appaltatore la manutenzione ordinaria e straordinaria della viabilità interna e il ripristino di ogni danno alla stessa.

### 4.3 PLATEE DI FONDAZIONE CABINE

Si prevede la realizzazione fuoriterra dei piani di posa per n. 25 cabine di trasformazione, n. 2 cabina primarie MT, n.4 cabine prefabbricate a uso magazzini uffici con livellamento e regolarizzazione delle superfici, compattazione del terreno in sito, posa e compattazione di materiale idoneo e realizzazione di platea di sostegno in magrone secondo le sagome e le geometrie indicate dagli elaborati progettuali, su cui sarà predisposta la platea di fondazione in C.A. della cabina.

## 5. PIANO PRELIMINARE TERRE E ROCCE DI SCAVO

Secondo quanto previsto dall'art. 24 del D.P.R. n. 120 del 13/06/2015, di seguito individueremo le aree soggette a rimodellazione spianamento che interesseranno porzioni di suolo di modesto spessore, tutto il materiale sarà ricollocato all'interno delle aree di intervento.

### 5.1 SCAVI E RIPORTI

Di seguito una tabella riassuntiva dei calcoli di progetto, su sterri e riporti sulle aree interessate all'installazione dell'impianto, e la planimetria della suddivisione in aree con le indicazioni delle superfici interessate dai movimenti terra con le definizioni delle sottoaree interessate agli sterri e ai riporti di livellamenti:

Tabella 5.1: Scavi e riporti

AREA	Volume sterro (mc)	Volume riporto (mc)	Bilancio sterri riporti (mc)	Quota finito (m.s.l.m.)
Posa cavi (scavo e riempimento con materiale da scavo)	23630	21267	2363	attuale p.c.
Viabilità interna campo FV	2472	4944	-2472	da p.c +20 cm
Fondazioni cabine PS	867	780,3	86,7	attuale p.c.
Fondazioni cabine uffici	11,52	10,368	1,152	attuale p.c.
Fondazioni cabine Magazzini	23,912	21,5208	2,3912	attuale p.c.
Fondazioni cabina generale MT	143,64	129,276	14,364	attuale p.c.

Sono esclusi i riporti di materiale di approvvigionamento

### 5.2 RACCOMANDAZIONI GENERALI SULLA GESTIONE SCAVI E RIPORTI

Di seguito si riporta la proposta del piano di caratterizzazione delle terre e rocce da scavo da eseguire prima dell'inizio dei lavori:

1. numero e caratteristiche dei punti di indagine;
2. numero e modalità dei campionamenti da effettuare;
3. parametri da determinare.

In fase di progettazione esecutiva o comunque prima dell'inizio dei lavori il proponente:

- a. effettuerà il campionamento dei terreni, nell'area interessata dai lavori, per la loro caratterizzazione al fine di accertarne la non contaminazione ai fini dell'utilizzo allo stato naturale, in conformità con quanto sopra pianificato;
- b. redigerà, accertata l'idoneità delle terre e rocce scavo all'utilizzo ai sensi e per gli effetti dell'articolo 185, comma 1, lettera c), del decreto legislativo 3 aprile 2006, n. 152, un apposito progetto contenente le:
  - o le volumetrie definitive di scavo delle terre e rocce;
  - o la quantità delle terre e rocce da riutilizzare;
  - o la collocazione e durata dei depositi delle terre e rocce da scavo;

- o la collocazione definitiva delle terre e rocce da scavo.

Gli esiti delle attività così eseguite saranno poi all'autorità competente e all'Agenzia di protezione ambientale territorialmente competente, prima dell'avvio dei lavori.

Se prima dell'inizio dei lavori non si provvederà all'accertamento dell'idoneità del materiale scavato all'utilizzo ai sensi dell'articolo 185, comma 1, lettera c), le terre e rocce saranno gestite come rifiuti ai sensi della Parte IV del decreto legislativo 3 aprile 2006, n. 152.

### 5.3 DECESPUGLIAMENTO

La lavorazione comprende tutte le operazioni necessarie per eseguire il lavoro, sia esso effettuato a mano o a macchina, inclusa l'estirpazione delle ceppaie e l'eliminazione delle radici. Sono compresi altresì l'allontanamento del materiale estratto e la sua eliminazione a discarica, oneri di discarica inclusi, nonché le operazioni di regolarizzazione del terreno a lavori ultimati. Se durante i lavori l'Impresa dovesse rinvenire nel terreno altri materiali estranei, dovrà provvedere al loro allontanamento e al trasporto a rifiuto.

### 5.4 GESTIONE DELLE MATERIE IN USCITA

I flussi di materie da gestire risulteranno da avviare a smaltimento e risultano costituiti essenzialmente da:

- materiale vegetale proveniente dal decespugliamento delle aree di progetto;
- eventuali prodotti di demolizione di opere murarie;
- eventuali rifiuti indifferenziati abbandonati nelle aree di progetto.
- materiale di risulta realizzazione pali;
- materiale di risulta posa cavi e condotte con tecnica NO-DIG

Alla luce delle considerazioni sopra svolte, si esclude la presenza di materiali classificabili come rifiuti pericolosi secondo il D.Lgs 3 Aprile 2006 n. 152 e s.m.i. e si attribuiscono ai materiali i codici CER sotto riportati.

MATERIALE	CODICE CER
1. prodotti di demolizione delle opere murarie dei salti esistenti e delle lastre di rivestimento	<b>17.09.04:</b> rifiuti misti dell'attività di costruzione e demolizione, diverse da quelli di cui alle voci 17.09.01*, 17.09.02*, 17.09.03*
2. materiale vegetale proveniente dal decespugliamento delle aree di lavoro	<b>20.02.01:</b> rifiuti biodegradabili
3. rifiuti indifferenziati abbandonati nell'area di lavoro	<b>20.03.01:</b> rifiuti urbani non differenziati
4. Materiale di risulta realizzazione pali trivellati	<b>170504</b> Terre e rocce da scavo diverse da quelle di cui alla voce 170503
5. Materiale di risulta posa cavi e condotte con tecnica NO-DIG	<b>170504</b> Terre e rocce da scavo diverse da quelle di cui alla voce 170503

Saranno effettuati le analisi per ammissibilità in discarica secondo quanto previsto dal D.Lgs 3 Aprile 2006 n. 152 e s.m.i..

I materiali prodotti dalle attività previste in progetto saranno conferiti ad impianti autorizzati per il trattamento e lo smaltimento dei codici CER assegnati:

- i prodotti della demolizione delle opere murarie dovranno essere conferiti a discarica per inerti o ad impianto per il recupero di materiali;
- il materiale vegetale proveniente dal decespugliamento e dal disboscamento delle aree di lavoro, sarà conferito ad impianto di compostaggio;
- i rifiuti indifferenziati saranno conferiti a discarica per rifiuti solidi urbani o ad impianto di selezione, previa cernita degli ingombranti eventualmente presenti.

## 5.5 RILEVATI E RINTERRI

Per rilevati e rinterrati si dovranno sempre impiegare materie sciolte, o ghiaiose, restando vietato in modo assoluto l'impiego di quelle argillose e, in generale, di tutte quelle che con l'assorbimento di acqua si rammolliscono e si gonfiano generando spinte.

Nella formazione dei suddetti rilevati, rinterrati e riempimenti dovrà essere usata ogni diligenza perché la loro esecuzione proceda per strati orizzontali di eguale altezza, disponendo contemporaneamente le materie bene sminuzzate con la maggiore regolarità e precauzione, in modo da caricare uniformemente le murature su tutti i lati e da evitare le sfiancature che potrebbero derivare da un carico male distribuito.

Le materie trasportate in rilevato o rinterro con automezzi o altre macchine operatrici non potranno essere scaricate direttamente contro cavi, ma dovranno depositarsi in vicinanza dell'opera per essere riprese poi al momento della formazione dei suddetti rinterrati.

Per tali movimenti di materie dovrà sempre provvedersi alla pilonatura delle materie stesse, da farsi secondo le prescrizioni che verranno indicate dalla Direzione dei lavori.

## 5.6 MATERIALE PER RILEVATI

Il materiale di riporto impiegato per la formazione di rilevati di correzione delle pendenze di progetto, dovrà ottemperare ai requisiti stabiliti dalla norma ASTM D 3282 per i materiali granulari dei gruppi A-1, A-2-4, A-2-5 e A-3 e dovrà verificare il fuso granulometrico della figura di seguito riportata, indicativamente le suddivisioni percentuali saranno:

- % di ghiaia	50% in peso
- % di sabbia	50% in peso
- % di limo / argilla	15% in peso



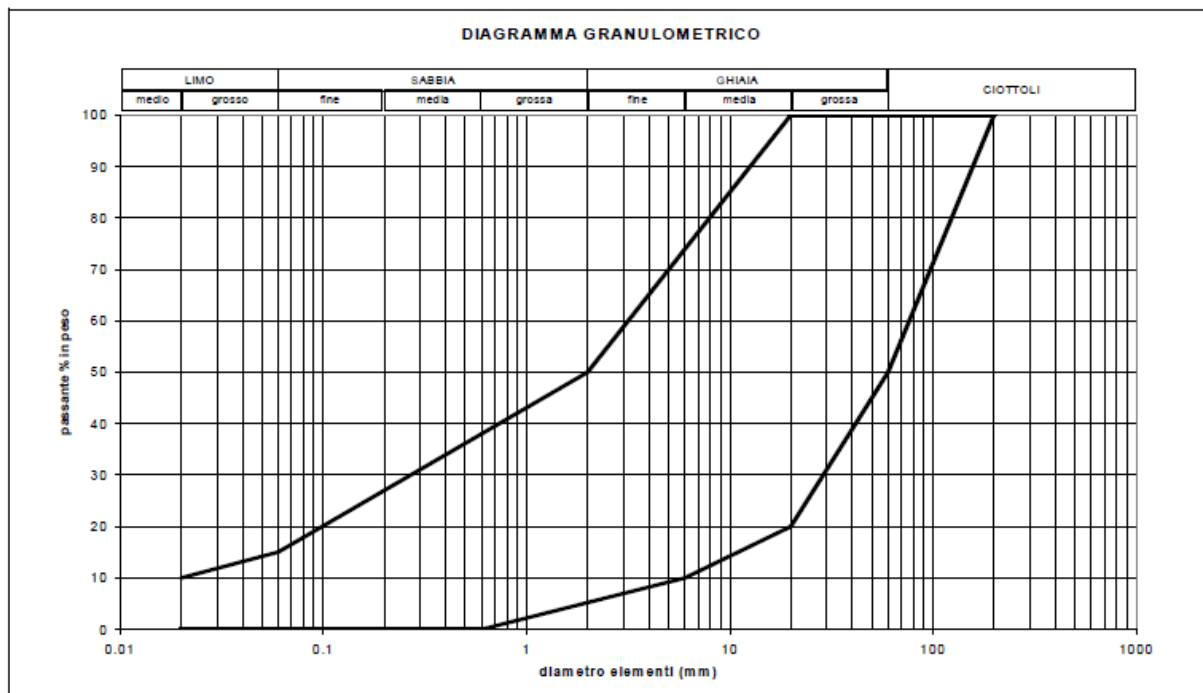


Figura 5.2: Planimetria con suddivisione aree di intervento con indicazione

E' consentito l'utilizzo di inerti ottenuti dal recupero di materiali provenienti da demolizioni, costruzioni e scavi previo trattamento in appositi impianti di riciclaggio autorizzati secondo la normativa vigente.

Anche per questo materiale dovrà essere preventivamente fornita alla Direzione Lavori la dichiarazione di provenienza e caratterizzazione.

E' riservata alla Direzione Lavori la facoltà, dopo aver esaminato il materiale ed eventualmente il cantiere di produzione, di accettare o meno il materiale proposto.

## 5.7 MATERIALI ARIDI PER SOTTOFONDAZIONI

Il materiale di sottofondazione dovrà essere costituito da materiali aridi, esenti da materiali vegetali o terrosi, con conformazione cubica o con sfaccettature ben definite (sono escluse le forme lenticolari o schiacciate) con dimensioni inferiori o uguali a 71 mm; rapporto tra la quantità passante al setaccio 0,0075 e la quantità passante al setaccio 0,4 inferiore a 2/3; perdita in peso alla prova Los Angeles compiuta sulle singole pezzature inferiore al 30%; equivalente in sabbia misurato sulla frazione passante al setaccio 4ASTM, compreso tra 25 e 65, salvo diversa richiesta del Direttore di Lavori e salvo verifica dell'indice di portanza CBR che dovrà essere, dopo 4 giorni di imbibizione in acqua del materiale passante al crivello 25, non minore di 50. Il piano di posa dovrà essere verificato prima dell'inizio dei lavori e dovrà avere le quote ed i profili fissati dal progetto.

## 5.8 MODALITÀ DI POSA

Il materiale sarà steso in strati con spessore compreso tra i 10 ed i 20 cm e non dovrà presentare fenomeni di segregazione, le condizioni ambientali durante le operazioni dovranno essere stabili e non presentare eccesso di umidità o presenza di gelo. L'eventuale aggiunta di acqua dovrà essere eseguita con idonei spruzzatori. Il costipamento verrà eseguito con rulli vibranti o vibranti gommati secondo le indicazioni della Direzione Lavori e fino all'ottenimento, per ogni strato, di una densità non inferiore al 95% della densità indicata dalla prova AASHO modificata, oppure un MD pari a 80 N/mm<sup>2</sup> (circa 800 kgf/cm<sup>2</sup>) secondo le

norme CNR relative alla prova a piastra. Compreso ogni altro onere e modalità di esecuzione per dare l'opera completa ed eseguita a regola d'arte.

## 5.9 MATERIALE GRANULARE STABILIZZATO

E' prevista la fornitura e la posa in opera di materiale inerte stabilizzato per la realizzazione della viabilità di nuova costruzione secondo le modalità indicate dagli elaborati progettuali. Questo per consentire e agevolare il transito dei mezzi d'opera.

Il misto granulare stabilizzato dovrà essere ottenuto dalla selezione di ghiaie alluvionali di natura mineralogica prevalentemente calcarea, con aggiunta eventuale di pietrisco in ragione indicativa dello 0 - 40%. E' consigliata l'applicazione in strati costipati di spessore non inferiore a 10 cm.

Le principali caratteristiche tecniche sono così riassumibili:

- elementi in prevalenza arrotondanti, non allungati e non lenticolari;
- perdita in peso Los Angeles (LA) < 30 %;
- dimensione massima degli elementi non superiore a 10 - 22 mm;
- percentuale di elementi di frantumazione (pietrisco) variabile da 0 a 40 %;
- frazione fine (passante al setaccio 0.42 mm) non plastica o poco plastica (limite di plasticità non determinabile od indice di plasticità inferiore a 6 );
- classificazione CNR-UNI 10006: AI-a ;
- curva granulometrica distribuita ed uniforme di cui si riportano i passanti caratteristici.

La curva granulometrica dovrà inquadarsi almeno nella seguente tabella:

Serie crivelli e Setacci UNI	Miscela passante % totale in peso - Dim. Max. 30
Crivello 71	100
Crivello 30	100
Crivello 15	70 – 100
Crivello 10	50 – 85
Crivello 5	35 – 65
Setaccio 2	25 – 50
Setaccio 0,4	15 – 30
Setaccio 0,07	5 – 15

## 5.10 PROPRIETÀ DEI MATERIALI DI RECUPERO E SCAVO

I materiali provenienti da escavazioni o demolizioni resteranno in proprietà della stazione appaltante, e per essi il Direttore dei lavori potrà ordinare all'Appaltatore la cernita, l'accatastamento, lo smaltimento o la conservazione in aree idonee del cantiere, intendendosi di ciò compensato con i prezzi degli scavi e delle demolizioni relative.

Tali materiali potranno essere reimpiegati dall'Appaltatore nelle opere da realizzarsi solo su ordine del Direttore dei Lavori, e dopo averne pattuito il prezzo, eventualmente da detrarre dal prezzo della corrispondente categoria.