



PONTE SULLO STRETTO DI MESSINA



INTEGRAZIONI AL PROGETTO DEFINITIVO

EUROLINK S.C.p.A.

IMPREGILO S.p.A. (MANDATARIA)
 SOCIETÀ ITALIANA PER CONDOTTE D'ACQUA S.p.A. (MANDANTE)
 COOPERATIVA MURATORI E CEMENTISTI - C.M.C. DI RAVENNA SOC. COOP. A.R.L. (MANDANTE)
 SACYR S.A.U. (MANDANTE)
 ISHIKAWAJIMA - HARIMA HEAVY INDUSTRIES CO. LTD (MANDANTE)
 A.C.I. S.C.P.A. - CONSORZIO STABILE (MANDANTE)

 <p>IL PROGETTISTA Dott. Ing. D. Spoglianti Ordine Ingegneri Milano n° A 20953</p>  <p>Dott. Ing. E. Pagani Ordine Ingegneri Milano n° 15408</p>	<p>IL CONTRAENTE GENERALE Project Manager (Ing. P.P. Marcheselli)</p>	<p>STRETTO DI MESSINA Direttore Generale (Ing. G. Fiammenghi)</p>	<p>STRETTO DI MESSINA Amministratore Delegato (Dott. P. Ciucci)</p>
<p>Firmato digitalmente ai sensi dell' "Art. 21 del D.Lgs. 82/2005"</p>			



<i>Area tematica</i>	STUDIO D'IMPATTO AMBIENTALE
<i>Ente emittente</i>	MINISTERO DELL'AMBIENTE E DELLA TUTELA DEL TERRITORIO E DEL MARE
<i>Autore dell'osservazione</i>	COMMISSIONE TECNICA VIA - VAS
<i>Riferimento richiesta</i>	INTEGRAZIONI ALLA RICHIESTA PROT. CTVA-2011-0004534 DEL 22/12/2011
<i>Titolo del documento</i>	RISPOSTA INTEGRAZIONE VERSANTE CALABRIA ID 070

CODICE

V I A C 0 7 0 - F 1

REV	DATA	DESCRIZIONE	REDATTO	VERIFICATO	APPROVATO
F1	30/05/2012	EMISSIONE	P.MICHELI	M.SALOMONE	D.SPOGLIANTI

NOME DEL FILE: VIAC070-F1

		Ponte sullo Stretto di Messina PROGETTO DEFINITIVO		
RISPOSTA ID C070		<i>Codice</i> VIAC070_F1.doc	<i>Rev</i> F1	<i>Data</i> 30/05/2012

INDICE

INDICE		3
Integrazioni e chiarimenti al Gruppo Istruttore della Commissione Tecnica VIA - VAS		5
1 Premessa		5
2 Richiesta integrazione ID C070		5
2.1 Risposta integrazione VIAC070		6

		Ponte sullo Stretto di Messina PROGETTO DEFINITIVO		
RISPOSTA ID C070		<i>Codice</i> VIAC070_F1.doc	<i>Rev</i> F1	<i>Data</i> 30/05/2012

Integrazioni e chiarimenti al Gruppo Istruttore della Commissione Tecnica VIA - VAS

1 Premessa

Il presente documento fornisce riscontro alla richiesta di integrazione avanzata dalla Commissione Tecnica di Valutazione di Impatto nell'ambito della Procedura di VIA dell'Opera di attraversamento stabile dello Stretto di Messina.


Le considerazioni sviluppate nella presente monografia fanno riferimento all'osservazione n. 70 riguardante la Componente Fauna – Lato Calabria.

Con la rilettura degli elaborati prodotti, compresi nella documentazione prodotta per ottemperare alla comunicazione del Ministero dell'Ambiente e della Tutela del Territorio e del Mare (prot. CTVA-2012-0001012 del 16 marzo 2012), con la quale si richiede la ripubblicazione per una "diversa soluzione per il deposito e riutilizzo di terre e rocce e da scavo", lo stato degli elaborati che concorrono all'analisi e alla valutazione degli impatti sulla componente nonché alla descrizione delle misure di mitigazione risulta così composto:

- Relazione Generale – Ambiente terrestre AM0258 è stata riemessa con codice AMV0258.
- Relazione AMV0085 – Calabria – Relazione Vol I (Quadro di Riferimento progettuale).
- Studio di Incidenza - IT9350300 - ITA030042 ZPS - Costa Viola, Monti Peloritani, Dorsale Curcuraci, Antennamare e Area Marina dello Stretto AMV0606_F0.

2 Richiesta integrazione ID C070

Fornire una valutazione adeguata dell'impatto del centro direzionale nei riguardi sulla fauna e in particolare sulla componente migratoria. In particolare si rileva che alcune strutture del centro ed alcune scelte progettuali potrebbero influire negativamente sulla percezione dell'area da parte dell'avifauna migratoria (es. piscine esterne, luci e parti della struttura stessa del centro, quali facciate pensate in modo da riflettere il raggio solare creando un effetto specchio o la copertura metallica in acciaio che può creare un rilevante effetto termico).

		Ponte sullo Stretto di Messina PROGETTO DEFINITIVO		
RISPOSTA ID C070		<i>Codice</i> VIAC070_F1.doc	<i>Rev</i> F1	<i>Data</i> 30/05/2012

2.1 Risposta integrazione VIAC070

È importante premettere che parti o elementi di progetto illustrati nelle varie rappresentazioni del progetto del Centro Direzionale (elaborati specifici o immagini contenute nelle relazioni del SIA – in particolare componente paesaggio) costituiscono delle suggestioni ed in quanto tali non necessariamente destinate ad essere realizzate (piscine, luci, ecc..).

Fatta questa premessa, che è verificata attraverso un cronoprogramma delle opere calibrato sull'esecutivo, si concorda sul fatto che le grandi superfici vetrate potrebbero rappresentare un pericolo per l'avifauna ed in particolar modo per un'opera che si viene a collocare in un contesto molto particolare rispetto all'ambito dei flussi migratori. Infatti, dalla carta di idoneità faunistica si desume che il punto in cui si collocherà il Centro Direzionale è ubicato in una zona ad idoneità alta e riguarda un sito ubicato nella classe altitudinale 3 (tra i 50 – 100 m) per cui su un rilievo rispetto alla linea di costa.

Tutte le linee guida di buona progettazione, avente come orientamento la tutela dell'avifauna, propendono per l'adozione di misure atte a prevenire criticità associate a pareti trasparenti o riflettenti. Le misure da adottare sono molte, prevedendo livelli di efficacia sempre più spinti in relazione al potenziale di pericolo stimato.

La problematica comunque è stata attentamente affrontata, nello Studio di Incidenza e nel SIA ed in entrambi gli elaborati si da riscontro alle scelte progettuali adottate in merito. (vd. oltre).

Mitigazione delle potenziali collisioni delle specie migratrici con le vetrate del Centro direzionale. (dallo Studio di Incidenza sulla ZPS – AMV0606_F0 § 6.1)

Sono stati adottati ed integrati nel progetto alcuni accorgimenti volti a ridurre l'effetto riflesso e l'effetto trasparenza della vetrata dell'atrio del centro direzionale al fine di limitare il rischio di collisione con le specie ornitiche migratrici.

In particolare verranno adottati i seguenti accorgimenti:

- 1) serigrafia mediante puntinatura o linee oblique di varia coloritura (cfr immagine a sinistra della fig. 6.1.1.);
- 2) integrazione in facciata di sistemi tipo OKALUX (cfr immagine a destra della fig. 6.1.1.);

		Ponte sullo Stretto di Messina PROGETTO DEFINITIVO		
RISPOSTA ID C070		<i>Codice</i> VIA070_F1.doc	<i>Rev</i> F1	<i>Data</i> 30/05/2012

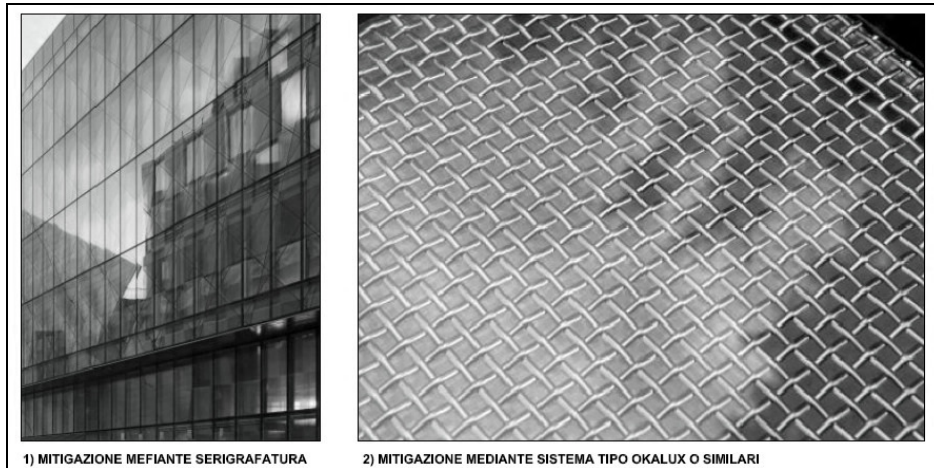


Fig. 6.1.1 Mitigazioni previste nel centro direzionale per ridurre la potenziale collisione delle specie migratrici.