

**MONITORAGGIO AMBIENTALE DEL PROGETTO DI
COMPLETAMENTO DELLO SCHEMA IDRICO DEL TORRENTE MENTA
ANNO 2019-2020**

Avifauna

REPORT TRIMESTRALE APRILE - GIUGNO 2020



PREMESSA

L'Italia, per via della sua strategica posizione protesa nel Mediterraneo, rappresenta un ponte naturale tra il continente africano e quello europeo, permettendo il passaggio di circa due miliardi di uccelli, che a seconda della loro fenologia, si spostano dai quartieri di svernamento a quelli riproduttivi e viceversa.

Gli uccelli presentano caratteristiche che li rendono idonei a essere utilizzati come veri e propri indicatori ecologici: sono considerati sensibili nei confronti dei fattori ambientali, si distribuiscono nel territorio a seconda delle sue caratteristiche e sono spesso legati a specifici habitat (Tellini, 1999). La loro rilevazione, inoltre, è relativamente agevole e permette di ottenere informazioni sulle caratteristiche di ambienti che, per il loro particolare pregio, possono essere sottoposti a pianificazione. Ciò vale, ovviamente, anche per gli ambiti territoriali fortemente caratterizzati dalla presenza di superfici boscate e riproduttive.

MATERIALI E METODI

Dopo il fermo invernale, il monitoraggio ambientale sarebbe dovuto ripartire nel mese di Marzo 2020, ma a causa del DPCM del 11 Marzo 2020, e in seguito del DPCM del 25 Marzo 2020, attuati per fronteggiare l'emergenza epidemiologica da COVID – 19, la fase di monitoraggio è ripresa nel Mese di Maggio 2020.

Come premesso nei report precedenti, i censimenti dell'Avifauna sono stati effettuati con il metodo dei punti d'ascolto (Tabella 1, fig. 1), e mediante lo studio della presenza dei Picidi nell'area presa in esame.

I 7 punti di ascolto dislocati lungo la Circumlacuale che costeggia l'invaso (Fig. 1; tabella1), sono stati visitati il 29 Maggio 2020, e il 30 Giugno 2020.

Per quanto riguarda il censimento dei Picidi, che va ad integrare il monitoraggio dell'avifauna, come previsto dal nuovo protocollo, le 14 cassette nido installate nei mesi precedenti, in due diverse stazioni (Tabella 2) sono state visitate mediante l'ausilio di una fotocamera a sonda il 11/05/20; il 18/05/20; e il 01/06/20.

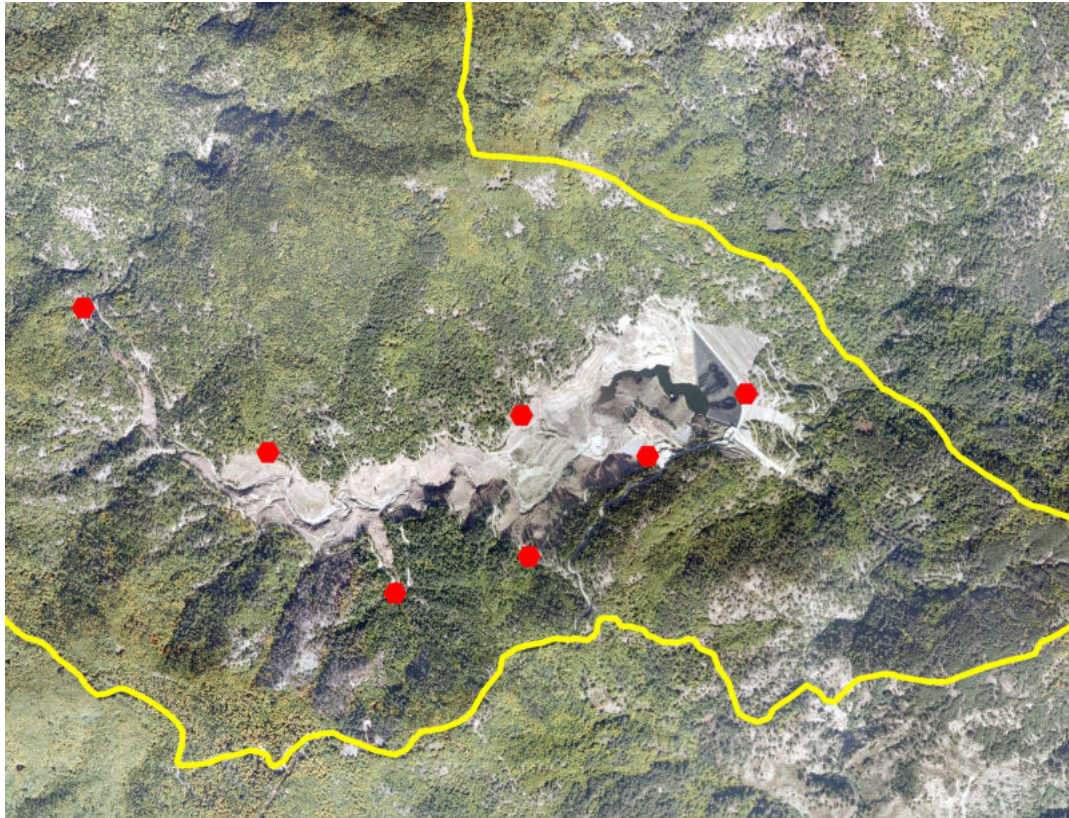


Fig. 1 – Posizione punti di ascolto lungo l’invaso del Menta (1:20000).

Tabella 1 – Coordinate punti d’ascolto.

Punti d’ascolto	Coordinate
AO1	UTM 33 SS 578853 - 4219992
AO2	UTM 33 SS 578043 - 4219915
AO3	UTM 33 SS 577126 - 4219781
AO4	UTM 33 SS 576460 - 4220301
AO5	UTM 33 SS 577586 - 4219273
AO6	UTM 33 SS 578070 - 4219404
AO7	UTM 33 SS 578497 - 4219767



Fig. 2 – Cassetta nido installata su albero di Faggio.
Ogni cassetta nido è stata contrassegnata con un codice
alfa numerico.

Tabella 2 – Cassette nido installate nelle due diverse stazioni (A e B) con relative coordinate, data di installazione e specie di picidi alle quali sono destinate.

scheda n.	cassetta n.	specie	data installazione	Coordinate UTM 33S
1	A1	Picchio rosso minore	26/10/19	577906 - 4220093
2	A2	Picchio rosso minore	26/10/19	577987 - 4219973
3	A3	Picchio rosso maggiore	26/10/19	578013 - 4220029
4	A4	Picchio verde	26/10/19	577900 - 4220139
5	A5	Picchio rosso maggiore	23/11/19	577948 - 4220160
6	A6	Picchio verde	26/10/19	577929 - 4220002
7	A7	Picchio nero	23/11/19	577924 - 4220200
8	D1	Picchio rosso maggiore	26/10/19	576616 - 4220572
9	D2	Picchio rosso maggiore	26/10/19	576757 - 4220335
10	D3	Picchio verde	26/10/19	576836 - 4220182
11	D4	Picchio rosso minore	23/11/19	576763 - 4220446
12	D5	Picchio verde	26/10/19	576681 - 4220469
13	D6	Picchio rosso minore	23/11/19	576633 - 4220438
14	D7	Picchio nero	23/11/19	576770 - 4220491

RISULTATI

Le specie di avifauna censite durante questo trimestre di monitoraggio sono riportate in appendice 1.

Delle 14 cassette nido complessivamente installate, solo due sono risultate essere occupate (Tabella 3): quella di codice A2, installata per ospitare il Picchio rosso maggiore, all'interno della quale sono stati trovati 4 pulli di questa specie; quella di codice A6, installata per ospitare il Picchio verde, all'interno della quale sono stati trovati 4 pulli di Picchio muratore.

Tabella 3- Cassette nido installate nelle due diverse stazioni (A e B), con relativi nidi occupati, e date di controllo.

Nido N.	Specie	Data controllo			Note
		11/05/2020	18/05/2020	01/06/2020	
A1	Picchio rosso minore	deiezioni e trucioli			
A2	Picchio rosso minore	4 pulli	4 pulli	vuota	
A3	Picchio rosso maggiore	vuota			
A4	Picchio verde	vuota			
A5	Picchio rosso maggiore	vuota			
A6	Picchio verde	4 pulli	4 pulli	4 pulli	Picchio muratore
A7	Picchio nero	vuota			
D1	Picchio rosso maggiore	lettiera			
D2	Picchio rosso maggiore	vuota			
D3	Picchio verde	vuota			
D4	Picchio rosso minore	vuota			
D5	Picchio verde	vuota			

D6	Picchio rosso minore	vuota			
D7	Picchio nero	vuota			

APPENDICE

1) Punti d'ascolto e rilevamenti Maggio - Giugno 2020.

CODICI: C: maschio in canto; M: maschio non in canto; F: femmina; J: giovane; V: volo alto di trasferimento; R: attività riproduttiva (nido, imbeccata...)

data	ora inizio asc/oss	ora fine asc/oss	punto	nome comune	specie	individui	TOT
29/05/2020	08:38	08:53	AO1	Culbianco	<i>Oenanthe oenanthe</i>	M	1
				Tordela	<i>Turdus viscivorus</i>	2C, C	3
				Codirosso		2, C	3
				spazzacamino	<i>Phoenicurus ochuros</i>		
				Zigolo nero	<i>Emberiza cirrus</i>	C	1
				Ballerina bianca	<i>Motacilla alba</i>	1, V	2
				Cinciallegra	<i>Parus major</i>	C	1
				Fringuello	<i>Fringilla coelebs</i>	C, C, C, C	4
				Pettiroso	<i>Erithacus rubecula</i>	C, C, C	3
				Ghiandaia	<i>Garrulus glandarius</i>	V	1
				Fanello	<i>Linaria cannabina</i>	C, V	2
				Luì piccolo	<i>Phylloscopus collybita</i>	C, C, C	3
				Merlo	<i>Turdus merula</i>	1, C, V	3
				Rondine montana	<i>Ptyonoprogne rupestris</i>	2V	2
				Crociere	<i>Loxia curvirostra</i>	2V, V	3
				Cinciarella	<i>Cyanistes caeruleus</i>	1	1
				Zigolo muciatto	<i>Emberiza cia</i>	M	1
				Cincia mora	<i>Periparus ater</i>	C, C, C, C	4
				Capinera	<i>Sylvia atricapilla</i>	C, C, C	3
				Verzellino	<i>Serinus serinus</i>	C	1
				Tordo bottaccio	<i>Turdus philomelos</i>	C	1
				Cuculo	<i>Cuculus canorus</i>	C	1
				Lucherino	<i>Spinus spinus</i>	3V	3
Fiorrancino	<i>Regulus ignicapillus</i>	1	1				
	08:57	09:12	AO2	Airone cenerino	<i>Ardea cinerea</i>	1	1
				Fringuello	<i>Fringilla coelebs</i>	C, C, C, C	4
				Cincia mora	<i>Periparus ater</i>	C, C, C, C	4
				Cuculo	<i>Cuculus canorus</i>	C	1
				Fiorrancino	<i>Regulus ignicapillus</i>	C	1
				Tordela	<i>Turdus viscivorus</i>	C	1

				Pettiroso	<i>Erithacus rubecula</i>	C, C, R, C	4
				Merlo	<i>Turdus merula</i>	C, MV	2
				Capinera	<i>Sylvia atricapilla</i>	C	1
				Luì piccolo	<i>Phylloscopus collybita</i>	C, C, C	3
				Cinciarella	<i>Cyanistes caeruleus</i>	1	1
				Rampichino	<i>Certhia brachydactyla</i>	C	1
				Lucherino	<i>Spinus spinus</i>	C	1
				Regolo	<i>regulus regulus</i>	C	1
	09:17	09:33	AO3	Verzellino	<i>Serinus serinus</i>	C, C	2
				Luì piccolo	<i>Phylloscopus collybita</i>	2C, C	3
				Balia dal collare	<i>Ficedula albicollis</i>	C	1
				Fringuello	<i>Fringilla coelebs</i>	C, C, C, 1	4
				Capinera	<i>Sylvia atricapilla</i>	C, C, C	3
				Crociere	<i>Loxia curvirostra</i>	V	1
				Poiana	<i>Buteo buteo</i>	V	1
				Picchio muratore	<i>Sitta europea</i>	1	1
				Picchio nero	<i>Dryocopus martius</i>	C	1
				Rampichino comune	<i>Certhia brachydactyla</i>	1	1
				Pettiroso	<i>Erithacus rubecula</i>	2C	2
				Cincia mora	<i>Periparus ater</i>	C	1
				Cinciallegra	<i>Parus major</i>	C	1
				Cuculo	<i>Cuculus canorus</i>	C	1
				Fiorrancino	<i>Regulus ignicapillus</i>	2C	2
				Regolo	<i>regulus regulus</i>	C	1
	09:40	09:55	AO4	Rampichino comune	<i>Certhia brachydactyla</i>	C	1
				Pettiroso	<i>Erithacus rubecula</i>	C, C, C	3
				Fringuello	<i>Fringilla coelebs</i>	C, C, C, C	4
				Capinera	<i>Sylvia atricapilla</i>	C, C, C	3
				Scricciolo	<i>Troglodytes troglodytes</i>	C, C	2
				Fiorrancino	<i>Regulus ignicapillus</i>	C	1
				Cincia mora	<i>Periparus ater</i>	C, C	2
				Tordela	<i>Turdus viscivorus</i>	C, 2V	3
				Ghiandaia	<i>Garrulus glandarius</i>	V	1
				Picchio muratore	<i>Sitta europea</i>	3	3
				Cinciarella	<i>Cyanistes caeruleus</i>	1	1
				Crociere	<i>Loxia curvirostra</i>	1	1
				Ballerina gialla	<i>Motacilla cinerea</i>	1	1
				Calandro	<i>Anthus campestris</i>	1	1
				Picchio nero	<i>Dryocopus martius</i>	C	1
	10:00	10:15	AO5	Cincia mora	<i>Periparus ater</i>	C	1
				Fringuello	<i>Fringilla coelebs</i>	C, C, 1	3
				Luì piccolo	<i>Phylloscopus collybita</i>	C, C	2
				Pettiroso	<i>Erithacus rubecula</i>	C, C	2
				Fiorrancino	<i>Regulus ignicapillus</i>	C, C	2
				Crociere	<i>Loxia curvirostra</i>	1	1
				Cuculo	<i>Cuculus canorus</i>	C	1
				Zigolo muciatto	<i>Emberiza cia</i>	1	1

				Picchio verde	<i>Picus viridis</i>	1	1
	10:30	10:45	AO6	Luì piccolo	<i>Phylloscopus collybita</i>	C	1
				Cincia mora	<i>Periparus ater</i>	C, C	2
				Fringuello	<i>Fringilla coelebs</i>	C	1
				Pettiroso	<i>Erithacus rubecula</i>	C	1
				Capinera	<i>Sylvia atricapilla</i>	C, C	2
				Merlo	<i>Turdus merula</i>	C	1
				Tordela	<i>Turdus viscivorus</i>	C	1
				Scricciolo	<i>Troglodytes troglodytes</i>	C	1
				Verzellino	<i>Serinus serinus</i>	2, C	3
				Poiana	<i>Buteo buteo</i>	V	1
				Rampichino	<i>Certhia brachydactyla</i>	1	1
	10:49	11:08	AO7	Ballerina bianca	<i>Motacilla alba</i>	1, V, V	3
				Cincia mora	<i>Periparus ater</i>	C, C	2
				Capinera	<i>Sylvia atricapilla</i>	C	1
				Zigolo nero	<i>Emberiza cirrus</i>	C	1
				Zigolo muciatto	<i>Emberiza cia</i>	1	1
				Fanello	<i>Linaria cannabina</i>	1	1
				Fringuello	<i>Fringilla coelebs</i>	2C, C, C	4
				Pettiroso	<i>Erithacus rubecula</i>	2C	2
				Colombaccio	<i>Columba palumbus</i>	V	1
30/06/2020	09:35	09:50	AO1	Colombaccio	<i>Columba palumbus</i>	V	1
				Fringuello	<i>Fringilla coelebs</i>	C, C, C, 2	5
				Cincia mora	<i>Periparus ater</i>	C, C, C	3
				Cinciallegra	<i>Parus major</i>	1	1
				Verzellino	<i>Serinus serinus</i>	C	1
				Luì piccolo	<i>Phylloscopus collybita</i>	2C, C	3
				Fanello	<i>Linaria cannabina</i>	3V	3
				Ballerina bianca	<i>Motacilla alba</i>	3V, 2V	5
				Codirosso spazzacamino	<i>Phoenicurus ochuros</i>	M, F, J	3
				Crociere	<i>Loxia curvirostra</i>	V	1
				Capinera	<i>Sylvia atricapilla</i>	C, C, C, C	4
				Rondine montana	<i>Ptyonoprogne rupestris</i>	2V	2
				Rampichino comune	<i>Certhia brachydactyla</i>	C	1
				Zigolo muciatto	<i>Emberiza cia</i>	R, F	2
				Ghiandaia	<i>Garrulus glandarius</i>	1	1
	10:00	10:15	AO2	Fringuello	<i>Fringilla coelebs</i>	2C, C	3
				Verzellino	<i>Serinus serinus</i>	C	1
				Luì piccolo	<i>Phylloscopus collybita</i>	C	1
				Pettiroso	<i>Erithacus rubecula</i>	1	1
				Regolo	<i>regulus regulus</i>	C	1
				Capinera	<i>Sylvia atricapilla</i>	C, C	2
				Picchio rosso maggiore	<i>Dendrocopos maior</i>	1	1
				Tordela	<i>Turdus viscivorus</i>	C	1
				Merlo	<i>Turdus merula</i>	MV	2

				Rampichino comune	<i>Certhia brachydactyla</i>	C	1
				Poiana	<i>Buteo buteo</i>	V	1
	10:20	10:35	AO3	Capinera	<i>Sylvia atricapilla</i>	C, C, C	3
				Fringuello	<i>Fringilla coelebs</i>	C, C, C	3
				Ballerina bianca	<i>Motacilla alba</i>	V	1
				Rampichino comune	<i>Certhia brachydactyla</i>	C, C	2
				Regolo	<i>regulus regulus</i>	1	1
				Luì piccolo	<i>Phylloscopus collybita</i>	C, C, C	3
				Pettiroso	<i>Erithacus rubecula</i>	C, C, 1	3
				Verzellino	<i>Serinus serinus</i>	1, C, C	3
				Fiorrancino	<i>Regulus ignicapillus</i>	1	1
				Cincia mora	<i>Periparus ater</i>	3C, 1	4
	10:40	10:55	AO4	Ballerina gialla	<i>Motacilla cinerea</i>	V, 3J	4
				Luì piccolo	<i>Phylloscopus collybita</i>	C, C, C	3
				Fringuello	<i>Fringilla coelebs</i>	C, C, C, C	4
				Pettiroso	<i>Erithacus rubecula</i>	C, C	2
				Capinera	<i>Sylvia atricapilla</i>	C	1
				Crociere	<i>Loxia curvirostra</i>	1	1
				Colombaccio	<i>Columba palumbus</i>	V	1
				Scricciolo	<i>Troglodytes troglodytes</i>	C, C	2
				Cincia mora	<i>Periparus ater</i>	2C, C, 1	4
				Cinciarella	<i>Cyanistes caeruleus</i>	1	1
				Ghiandaia	<i>Garrulus glandarius</i>	V	1
	11:00	11:15	AO5	Fringuello	<i>Fringilla coelebs</i>	C, C, C	3
				Cinciarella	<i>Cyanistes caeruleus</i>	1	1
				Pettiroso	<i>Erithacus rubecula</i>	C, 1	2
				Cinciallegra	<i>Parus major</i>	1, C	2
				Cincia mora	<i>Periparus ater</i>	C, C, 1	3
				Rampichino comune	<i>Certhia brachydactyla</i>	C, 1	2
				Fiorrancino	<i>Regulus ignicapillus</i>	C	1
				Luì verde	<i>Phylloscopus sibilatrix</i>	1	1
	11:30	11:45	AO6	Luì piccolo	<i>Phylloscopus collybita</i>	C, C	2
				Fringuello	<i>Fringilla coelebs</i>	C, C	2
				Pettiroso	<i>Erithacus rubecula</i>	C	1
				Rampichino comune	<i>Certhia brachydactyla</i>	C	1
				Fiorrancino	<i>Regulus ignicapillus</i>	C	1
				Cincia mora	<i>Periparus ater</i>	2, C	3
				Picchio muratore	<i>Sitta europea</i>	1	1
				Cincia bigia	<i>Poecile palustris</i>	1	1
				Capinera	<i>Sylvia atricapilla</i>	C	1
				Scricciolo	<i>Troglodytes troglodytes</i>	C	1
	11:50	12:05	AO7	Cincia mora	<i>Periparus ater</i>	C, C, 3, R	6
				Fringuello	<i>Fringilla coelebs</i>	C, C, C, C	4
				Rampichino comune	<i>Certhia brachydactyla</i>	C, C	2
				Ballerina bianca	<i>Motacilla alba</i>	V	1
				Cinciarella	<i>Cyanistes caeruleus</i>	1	1
				Fiorrancino	<i>Regulus ignicapillus</i>	C	1

			Codirosso spazzacamino	<i>Phoenicurus ochuros</i>	C, F	2
			Capinera	<i>Sylvia atricapilla</i>	C, C, C	3
			Fanello	<i>Linaria cannabina</i>	2V	2
			Verzellino	<i>Serinus serinus</i>	C, V	2
			Pettirosso	<i>Erithacus rubecula</i>	2C	2

BIBLIOGRAFIA

- **Baker., 1993.** Identification Guide to European Non-Passerines: BTO Guide 24.
- **Blondel J., Ferry C., Frochot B., 1970.** La méthode des indices ponctuels d'abondance (I.P.A.) ou des relèves d'avifaune par "station d'écoute". *Alauda*, 38: 55-71.
- **Blondel J., Ferry C., Frochot B., 1981.** Point Counts with Unlimited Distance. *Studies in Avian Ecology*, 6: 414-410.
- **Brown R., Ferguson J., Lawrence M., Lees D., 1989.** Tracce e segni degli uccelli d'Europa. Franco Muzzio ed., Padova
- **Bolund L., 1987.** Nest boxes for the birds of Britain and Europe. Sainsbury publishing.
- **Bulgarini F., Calvario E., Fraticelli F., Petretti F., Sarrocco S., 1998.** Libro Rosso degli animali Italiani – i vertebrati, WWF Italia.
- **Cramps S., Simmons K.E.L., 1980.** The Birds of Western Palearctic. Hawks to Bustards. Oxford University Press, Oxford
- **De Filippo G., Fusco L., Carrabba P., Milone M., 1989.** Densità di uccelli col metodo Variable Circular Plots (VCP) in aree con vegetazione a mosaico. *Suppl. Ric. Biol. Selvaggina*, XVI.
- **Hutto R.L., Pletschet S.M., Hendricks P., 1986.** A fixed-radius point count method for nonbreeding and breeding season use. *Auk*, 103: 593-602.
- **Jonsson L.,** Birds of Europe with North Africa and the Middle East. Christopher Helm (Publishers) Ltd.
- **Masi A., 1991.** Gli uccelli e i loro nidi. Rizzoli.
- **Premuda G., Bedoni B., Ballanti F., 2000.** Nidi artificiali. Calderini edagricole
- **Reynolds R.T., Scott J.M., Nussbaum R.A., 1980.** A variable circular plot method for estimating bird numbers. *The Condor* 82 (3): 309 – 313.
- **Spampinato G., Cameriere P., Caridi D., Crisafulli A., 2008** Carta della biodiversità vegetale del Parco Nazionale d'Aspromonte (Italia Meridionale). *Quad. Bot. Amb. Appl.*, 19: 3 - 36.
- **Svensson L., 1992.** Identification Guide to European Passerines. Stockolm.

- **Tellini G., 1999** – Gli uccelli delle Foreste casentinesi. Monitoraggio degli uccelli nidificanti (1992-1997). Studio della migrazione primaverile (1994-1997). Edizioni Regione Toscana

Montalto Uffugo, 4/07/2020