

**MONITORAGGIO AMBIENTALE DEL PROGETTO DI
COMPLETAMENTO DELLO SCHEMA IDRICO DEL TORRENTE MENTA
ANNO 2019-2020**

Avifauna

RELAZIONE FINALE III ANNO

Luglio 2019 – Giugno 2020



PREMESSA

L'Italia, per via della sua strategica posizione protesa nel Mediterraneo, rappresenta un ponte naturale tra il continente africano e quello europeo, permettendo il passaggio di circa due miliardi di uccelli, che a seconda della loro fenologia, si spostano dai quartieri di svernamento a quelli riproduttivi e viceversa.

Gli uccelli presentano caratteristiche che li rendono idonei a essere utilizzati come veri e propri indicatori ecologici: sono considerati sensibili nei confronti dei fattori ambientali, si distribuiscono nel territorio a seconda delle sue caratteristiche e sono spesso legati a specifici habitat (Tellini, 1999). La loro rilevazione, inoltre, è relativamente agevole e permette di ottenere informazioni sulle caratteristiche di ambienti che, per il loro particolare pregio, possono essere sottoposti a pianificazione. Ciò vale, ovviamente, anche per gli ambiti territoriali fortemente caratterizzati dalla presenza di superfici boscate.

MATERIALI E METODI

Il terzo anno di monitoraggio si è svolta da Luglio 2019 a Giugno 2020.

Visto che le nuove prescrizioni ISPRA non rendono più possibile la prosecuzione delle attività di monitoraggio dell'Avifauna attraverso la tecnica dell'inanellamento degli uccelli precedentemente utilizzata, è stato necessario proporre alla Commissione Speciale Via la modifica del PMA relativamente a tale metodologia introducendo, in alternativa, lo studio delle popolazioni dei Picidi presenti nell'area. La Commissione Speciale Via, con parere 2945 del 15.02.2019 ha stabilito di aggiornare in tal senso il PMA concordando con ARPACal la tipologia e le modalità operative della procedura alternativa proposta. Al fine di redigere un protocollo operativo è in corso di esecuzione uno studio preliminare volto alla individuazione delle popolazioni delle varie specie di Picchi presenti nell'area di studio, allo studio dei più opportuni metodi di censimento (anche con stimolazioni vocali) e all'individuazione dei siti più idonei per il collocamento di eventuali

cassette nido. Una volta redatto, il protocollo operativo verrà sottoposto prima della prossima stagione riproduttiva, all'attenzione dell'ARPACal per concordare eventuali variazioni alle modalità operative proposte.

Installazione cassette nido

Per quanto riguarda il censimento dei Picidi, che va ad integrare il monitoraggio dell'avifauna come previsto dal nuovo protocollo, sono state collocate delle cassette nido di diverse dimensioni, destinate ad ospitare le 4 specie di Picidi oggetto di studio. Dopo aver individuato le aree dove collocare le cassette nido, sono stati individuati gli alberi idonei ad accogliere i nidi artificiali, e su questi sono state collocate le cassette georeferenziate mediante GPS Garmin Etrex 30. In totale sono state installate 14 cassette nido (ciascuna delle quali identificata attraverso un codice univoco) in due diverse stazioni, A e B (tabella 1, fig. 1, 2), e sono state visitate periodicamente mediante l'ausilio di una fotocamera Endoscope HD 1200p.



Fig. 1 – Cassetta nido installata su albero di Faggio. Ogni cassetta nido è stata contrassegnata con un codice alfa numerico.

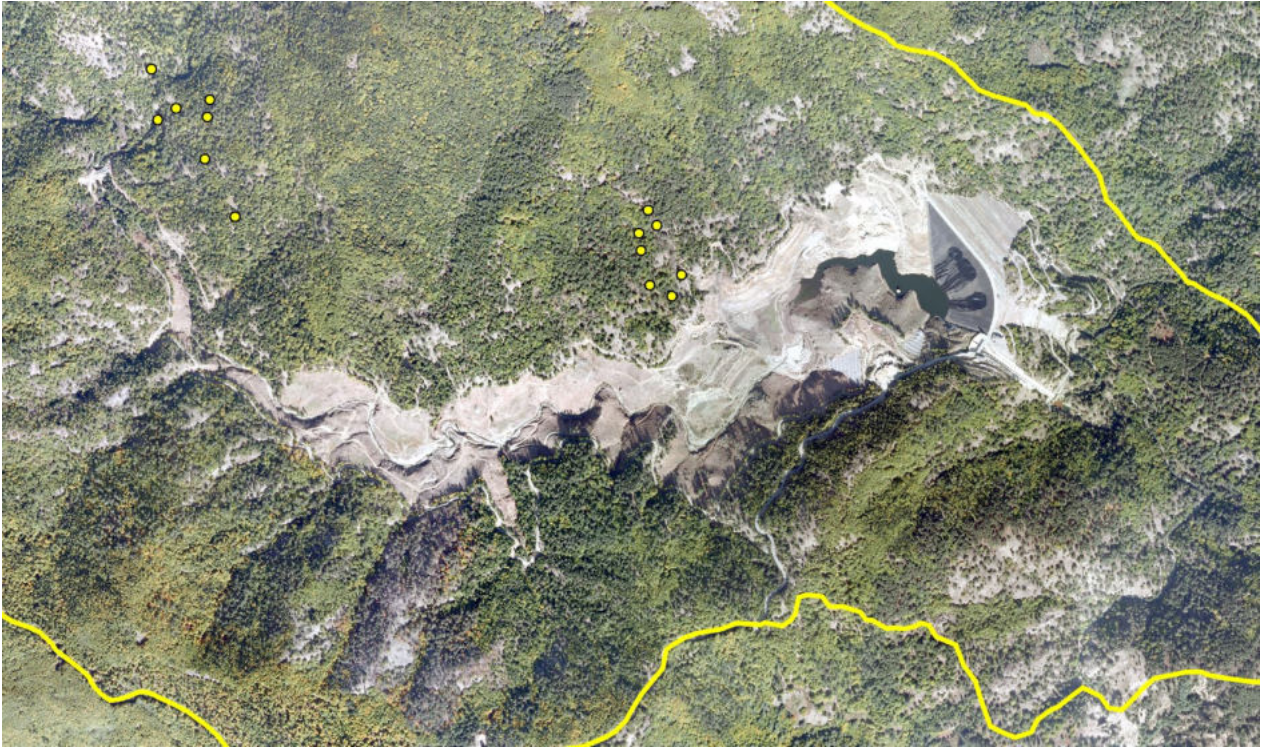


Fig. 2 – Posizione delle cassette nido lungo l’invaso del Menta (1:12000).

Tabella 1 – Cassette nido installate nelle due diverse stazioni (A e B) con relative coordinate, data di installazione e specie di picidi alle quali sono destinate.

scheda n.	cassetta n.	specie	data installazione	Coordinate UTM 33S
1	A1	Picchio rosso minore	26/10/19	577906 - 4220093
2	A2	Picchio rosso minore	26/10/19	577987 - 4219973
3	A3	Picchio rosso maggiore	26/10/19	578013 - 4220029
4	A4	Picchio verde	26/10/19	577900 - 4220139
5	A5	Picchio rosso maggiore	23/11/19	577948 - 4220160
6	A6	Picchio verde	26/10/19	577929 - 4220002
7	A7	Picchio nero	23/11/19	577924 - 4220200
8	D1	Picchio rosso maggiore	26/10/19	576616 - 4220572
9	D2	Picchio rosso maggiore	26/10/19	576757 - 4220335
10	D3	Picchio verde	26/10/19	576836 - 4220182
11	D4	Picchio rosso minore	23/11/19	576763 - 4220446
12	D5	Picchio verde	26/10/19	576681 - 4220469
13	D6	Picchio rosso minore	23/11/19	576633 - 4220438
14	D7	Picchio nero	23/11/19	576770 - 4220491

Per la raccolta dei dati è stata utilizzata la tecnica dei punti d'ascolto, che sono stati georeferenziati mediante l'utilizzo di GPS Garmin Etrex 30, e monitorati mensilmente con l'ausilio di strumenti ottici (binocoli, fotocamere, ecc.).

Punti ascolto

Per quanto riguarda i punti d'ascolto esistono 4 differenti varianti di esecuzione (Blondel et al., 1970; Reynolds et al., 1980):

- punti d'ascolto a distanza illimitata: si registrano tutti gli uccelli che è possibile individuare senza tenere conto della distanza dell'osservatore; i dati che si ottengono consentono di estrapolare soltanto indici di abbondanza;
- punti d'ascolto a raggio fisso: il rilevatore traccia un cerchio di raggio definito con centro nella stazione di rilevamento e registra solamente gli uccelli che sono individuati all'interno di tale raggio. L'area di censimento in questo modo risulta abbastanza ristretta (Hutto et al., 1986);
- punti d'ascolto a raggio variabile: in questo caso viene misurata la distanza di ogni uccello dall'osservatore al fine di calcolarne la densità. In ambienti chiusi o forestati, l'utilizzo di questa variante è abbastanza problematico, in quanto risulta difficile stimare la distanza esatta di individui in canto senza poterli vedere (Reynolds et al., 1980; De Filippo et al., 1989);
- punti d'ascolto circolari: in questa versione del metodo vengono stabilite due o più bande concentriche cui riferire le osservazioni. La forma più comune prevede due fasce circolari: una interna con un raggio determinato e una esterna con raggio che va all'infinito. In tale modo è possibile ottenere stime di densità facendo uso delle correzioni necessarie a compensare le diverse rilevabilità delle differenti specie di uccelli.

La metodologia utilizzata in questo monitoraggio è stata quella dei campionamenti puntiformi mensili con la tecnica dei punti d'ascolto circolari, con rilevamenti di circa 15 minuti di durata (Fornasari et al., 1998). Il monitoraggio è proseguito lungo i 7 punti di ascolto dislocati sulla Circumacuale che costeggia l'invaso (tabella 2; fig. 3).

Tabella 2 – Coordinate punti d'ascolto.

Punti d'ascolto	Coordinate
AO1	UTM 33 SS 578853 - 4219992

AO2	UTM 33 SS 578043 - 4219915
AO3	UTM 33 SS 577126 - 4219781
AO4	UTM 33 SS 576460 - 4220301
AO5	UTM 33 SS 577586 - 4219273
AO6	UTM 33 SS 578070 - 4219404
AO7	UTM 33 SS 578497 - 4219767

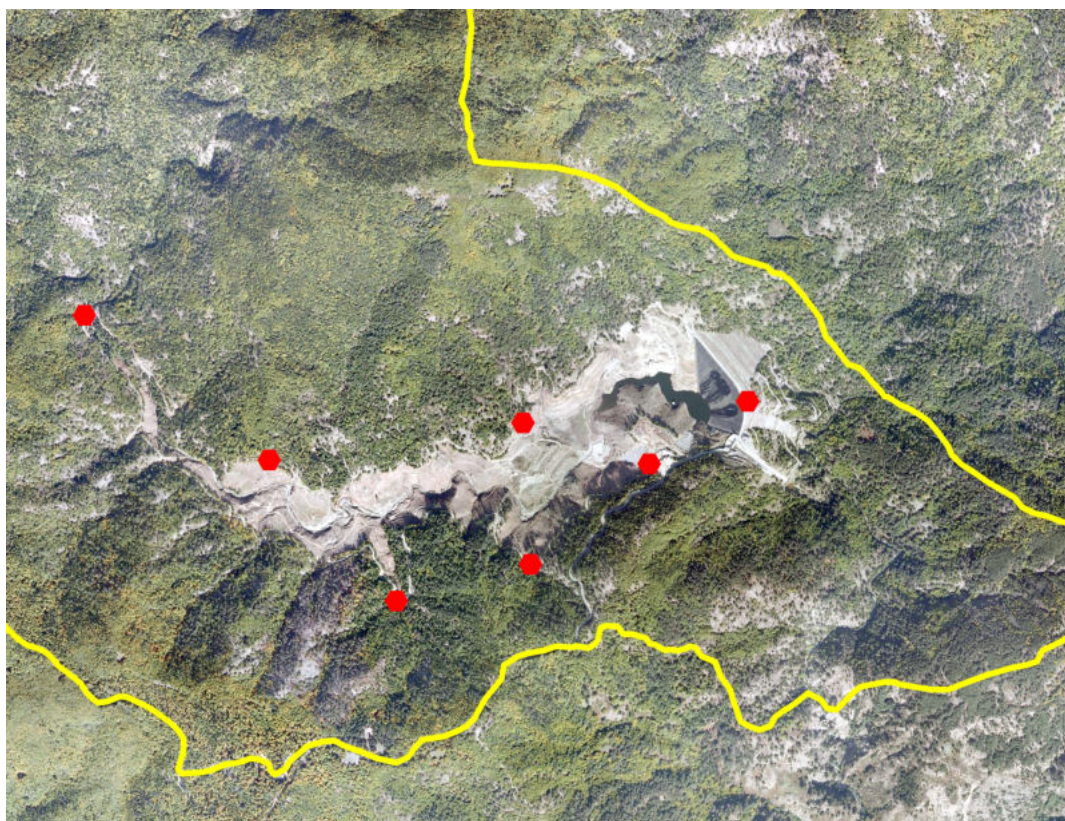


Fig. 3 – Posizione punti di ascolto lungo l’invaso del Menta (1:20000).

Sforzo di ricerca

Le attività di campo sono state eseguite da Luglio 2019 a Giugno 2020. Ogni sessione di rilevamento dell'avifauna ha previsto:

- Un rilevamento mensile per i *Point Counts* (N = 7), della durata di 15 min. per ciascun punto, effettuato esclusivamente nelle ore del mattino.
- Un rilevamento periodico (N = 3; 11/05/20; 18/05/20; 01/06/20) per quanto riguarda le cassette nido. Ogni singola cassetta è stata visitata mediante l'utilizzo di sonda fotocamera Endoscope HD 1200p al fine di individuare le eventuali specie occupanti.

Le attività di monitoraggio, durante il trimestre invernale, sono state sospese poiché in condizioni di temperature rigide e suolo coperto gran parte delle specie dell'avifauna si sposta in zone più basse dove vi sono maggiori possibilità di reperire risorse trofiche. Le poche specie residenti, a causa delle difficili condizioni climatiche riducono al minimo le loro attività, in particolare gli spostamenti e le vocalizzazioni. Questo rende molto difficile anche la sola determinazione specifica e la determinazione di presenza/assenza, e quindi produce risultati poco significativi.

Dopo il fermo invernale, il monitoraggio ambientale sarebbe dovuto ripartire nel mese di Marzo 2020, ma a causa del DPCM del 11 Marzo 2020, e in seguito del DPCM del 25 Marzo 2020, attuati per fronteggiare l'emergenza epidemiologica da COVID – 19, la fase di monitoraggio è ripresa nel Mese di Maggio 2020.

La raccolta dei dati è avvenuta durante 10 giornate di campo, di cui 7 per i rilevamenti puntiformi, a vista e tramite l'ascolto delle vocalizzazioni spontanee delle diverse specie (*Point Counts* - PC), e 3 per il controllo delle cassette nido (CN).

Totale: 10 giornate di rilevamento dei dati sul campo

Giornate di campo/Metodo di rilevamento			
n°	data	CN	PC
1	23.07.2019		X
2	21.08.2019		X
3	23.09.2019		X
4	07.10.2019		X
5	23.11.2019		X
6	11.05.2020	X	
7	18.05.2020	X	
8	29.05.2020		X
9	01.06.2020	X	
10	30.06.2020		X

Controllo cassette nido: 3 giornate

3° trim. - 11/05/20; 18/05/20; 01/06/20 (N = 3).

Rilevamenti puntiformi: 7 giornate

1° trim. - 23/07/2019; 21/08/2019; 23/09/2019 (N = 3)

2° trim. - 07/10/2019; 23/11/2019 (N = 2).

4° trim. - 29/05/2020; 30/06/2020 (N = 2).

RISULTATI E CONCLUSIONI

Elenco delle specie censite

Di seguito l'ordine sistematico e la nomenclatura secondo la “*Check-list degli uccelli italiani aggiornata al 2014*” di Brichetti & Fracasso (2015) delle specie censite durante il terzo anno di monitoraggio. Le terminologie fenologiche e le relative abbreviazioni sono tratti da Fasola & Brichetti (1984), con le modifiche già introdotte nella chek-list degli uccelli italiani di Brichetti & Massa (1998):

B = Nidificante (Breeding): la specie nidificante sedentaria viene indicata con **SB**, quella migratrice (o “estiva”) con M, B. Nelle specie con popolazioni parzialmente sedentarie e migratrici il simbolo B viene posto all’inizio.

S = Sedentaria o Stazionaria (Sedentary, Resident): viene sempre abbinato a B. La sedentarietà non esclude movimenti di una certa portata (per es. erratismi stagionali, verticali).

M = Migratrice (Migratory, Migrant): specie che transita sul territorio in seguito agli spostamenti annuali dalle aree di nidificazione verso i quartieri di svernamento e/o viceversa; in questa categoria sono incluse anche specie dispersive (per es. dispersioni giovanili) o che compiono spostamenti a corto raggio.

W = Svernante (Wintering, Winter Visitor): specie presente in inverno per tutto o parte del periodo considerato (dicembre-gennaio o metà febbraio).

Si presenta inoltre che attualmente l’ISPRA riconosce, quali epoche dell’anno mediamente corrispondenti alle fasi fenologiche della gran parte delle specie ornitiche, i seguenti periodi (“stagioni ornitologiche”):

svernamento - 1 novembre – 20 febbraio

migrazione primaverile precoce - 21 febbraio – 10 aprile

migrazione primaverile tardiva - 11 aprile – 20 maggio

nidificazione - 21 maggio – 31 luglio

migrazione autunnale precoce - 1 agosto – 20 settembre

migrazione autunnale tardiva - 21 settembre – 31 ottobre

Per indicare grado di tutela delle diverse specie su scala nazionale e internazionale, si è fatto riferimento alle categorie di conservazione proposte secondo i criteri delle SPEC, *Species of European Conservation Concern* (Tucker & Heath, 1994), dell’IUCN (l’Unione Internazionale per la Conservazione della Natura) nella “*Nuova Lista Rossa degli Uccelli nidificanti in Italia*” (Rondinini et al., 2013), della Direttiva

79/409/CEE “Uccelli” e di Convenzioni internazionali, come quella relativa alla “conservazione delle specie migratrici appartenenti alla fauna selvatica” (adottata a Bonn il 23/11/1979), quella per “la conservazione della vita selvatica e dei suoi biotopi in Europa” (convenzione di Berna, del 1979) e quella di Washington “sul commercio internazionale delle specie di fauna e flora selvatiche minacciate di estinzione” (CITES, in vigore dal 01/07/1975).

SPEC: Species of European Conservation Concern (Tucker & Heath, 1994)
SPEC 1: specie minacciata a livello globale
SPEC 2: specie concentrate in Europa con uno stato di conservazione sfavorevole
SPEC 3: specie non concentrate in Europa con uno stato di conservazione sfavorevole
SPEC 4: specie quasi in stato sfavorevole

IUCN: Lista Rossa dei Vertebrati italiani (Rondinini et al., 2013)
EN (Endangered) = specie in pericolo
VU (Vulnerable) = specie vulnerabile
NT (Near Threatened) = specie quasi minacciata
LC (Lower Concern) = specie a minor preoccupazione

CEE: Direttiva 79/409/CEE “Uccelli” (Consiglio della Comunità Europea, 1979)
I = specie in Allegato I della 79/409/CEE

CONVENZIONI INTERNAZIONALI
II = specie in Allegato II della Convenzione di Bonn (1979)
II = specie in Allegato II della Convenzione di Berna (1979)

Tab. 1.2: Check-list degli uccelli, redatta nel corso del III anno di monitoraggio ambientale per i lavori di completamento dello schema idrico del menta, nell’area del bacino lacustre (CN = *Cassette nido*, specie rilevata all’interno delle cassette nido installate; PC = *Point Counts* specie censita col metodo dei rilevamenti puntiformi).

Elenco delle specie censite	Rilevamento		Fenologia	Categorie di conservazione				
	CN	PC	B, S, M, W	CEE (All I)	SPEC	IUCN	Berna	Bonn
Ordine	Pelecaniformes							
Airone cenerino <i>Ardea cinerea</i>			W			LC		
Ordine	Accipitriformes							
Falco pecchiaiolo <i>Pernis apivorus</i>			M, B	I	4	LC	II	II

Poiana <i>Buteo buteo</i>			SB			LC	II	II
Lodaiolo <i>Falco subbuteo</i>			M, B			LC	II	II
Pellegrino <i>Falco peregrinus</i>			S, B, M			LC		
Astore <i>Accipiter gentilis</i>			SB			LC	II	II
Ordine	Columbiformes							
Colombaccio <i>Columba palumbus</i>			SB			LC		
Ordine	Cuculiformes							
Cuculo <i>Cuculus canorus</i>			M, B			LC		
Ordine	Apodiformes							
Rondone pallido <i>Apus pallidus</i>			M, B			LC		
Ordine	Coraciiformes							
Gruccione <i>Meros apiaster</i>			M, B			LC	II	II
Ordine	Bucerotiformes							
Upupa <i>Upupa epops</i>			M, B		3	LC	II	
Ordine	Piciformes							
Picchio verde <i>Picus viridis</i>			SB		2	LC		
Picchio nero <i>Dryocopus martius</i>			SB	I		LC		
Picchio rosso maggiore <i>Dendrocopos major</i>			SB	I		LC		
Picchio rosso minore <i>Dendrocopos minor</i>			SB					
Ordine	Passeriformes							
Ghiandaia <i>Garrulus glandarius</i>			SB			LC		
Cornacchia grigia <i>Corvus cornix</i>						LC		
Corvo imperiale <i>Corvus corax</i>			SB?			LC		
Cincia bigia <i>Poecile palustris</i>			BS		3	LC	II	
Cincia mora <i>Periparus ater</i>			BS			LC	II	
Cinciarella <i>Cyanistes caeruleus</i>			BS			LC	II	
Cinciallegra <i>Parus major</i>			BS			LC	II	
Rondine montana <i>Ptyonoprogne rupestris</i>			M, B, S			NT		
Rondine <i>Hirundo rustica</i>			M, B			NT		
Balestruccio <i>Delichon urbicum</i>			M, B		3	NT		
Calandro <i>Anthus campestris</i>			M, B			LC		
Pispola <i>Anthus pratensis</i>			M, W			LC	II	
Codibugnolo <i>Aegithalos caudatus</i>			M, B			LC	II	
Lui verde <i>Phylloscopus sibilatrix</i>			M, B			LC		
Lui piccolo <i>Phylloscopus collybita</i>			M, B			LC	II	II
Capinera <i>Sylvia atricapilla</i>			M, B			LC		
Fiorrancino <i>Regulus ignicapillus</i>			M, B, W			LC	II	II
Regolo <i>Regulus regulus</i>			M, B			NT		
Scricciolo <i>Troglodytes troglodytes</i>			BS			LC		
Picchio muratore <i>Sitta europea</i>			BS			LC	II	
Rampichino comune <i>Certhia brachydactyla</i>			BS			LC	II	
Monachella <i>Oenanthe hispanica</i>			M, B			EN		
Merlo <i>Turdus merula</i>			M, B			LC		II
Tordo bottaccio <i>Turdus philomelos</i>			M, B			LC		II
Tordela <i>Turdus viscivorus</i>			BS			LC		II
Pettiroso <i>Erithacus rubecula</i>			M, B			LC		

Balia dal collare <i>Ficedula albicollis</i>			M	I	4	LC	II	II
Averla piccola <i>Lanius collurio</i>			M, B	I		VU	II	
Pigliamosche <i>Muscicapa striata</i>			M		3	LC	II	II
Codirosso spazzacamino <i>Phoenicurus ochuros</i>			M, B, W			LC		
Cutrettola <i>Motacilla flava</i>			M, B			VU		
Ballerina gialla <i>Motacilla cinerea</i>			M, B			LC		
Ballerina bianca <i>Motacilla alba</i>			M, B, W			LC		
Culbianco <i>Oenanthe oenanthe</i>			M, B			LC		
Fringuello <i>Fringilla coelebs</i>			BS			LC		
Fanello <i>Linaria cannabina</i>			BS		2	NT	II	
Crociere <i>Loxia curvirostra</i>			BS			LC	II	
Verdone <i>Chloris chloris</i>			M, B, S, W	I		LC	II	
Verzellino <i>Serinus serinus</i>			BS			LC	II	
Lucherino <i>Spinus spinus</i>			BS			LC	II	
Zigolo nero <i>Emberiza cirrus</i>			BS			LC	II	
Zigolo miciato <i>Emberiza cia</i>			BS		3	LC	II	

Tutte le specie appartenenti agli ordini degli *Accipitriformes* e dei *Piciformes* risultano inoltre particolarmente protette ai sensi della L. 157/92. A esclusione dei *Piciformes*, a questi ordini appartengono specie presenti in App. II Convenzione di Washington.

STRUTTURA DELLA COMUNITÀ ORNITICA NELL'AREA DELL'INVASO PER STAGIONI FENOLOGICHE

Sono stati censiti in totale 1136 individui appartenenti a 57 specie.

Mediante rilevamenti puntiformi sono stati registrati 995 contatti con individui appartenenti a 56 specie (42 Passeriformi, 14 non Passeriformi). Le più diffuse risultano essere il Balestruccio con 171 contatti, il Fringuello con 138 contatti e la Cincia mora con 89 contatti. I periodi durante i quali si è registrata una maggiore abbondanza di specie risultano coincidere con la nidificazione e la migrazione autunnale tardiva.

Delle 14 cassette nido, solo due sono state trovate occupate: la cassetta codificata A2, installata per ospitare il Picchio rosso minore, all'interno della quale sono stati trovati 4 pulli di questa specie; la cassetta codificata A6, installata per

ospitare il Picchio verde, ma occupata dal Picchio muratore, all'interno della quale sono stati trovati 4 pulli.

Periodi di campionamento

1 NOVEMBRE – 20 FEBBRAIO (SVERNAMENTO)

- ✓ Sono stati contati complessivamente 95 uccelli appartenenti a 9 specie, il Fringuello è risultato la specie più frequente del periodo ($n = 52$), seguito dal Crociere con 13 contatti.

11 APRILE – 20 MAGGIO (MIGRAZIONE PRIMAVERILE TARDIVA)

- ✓ Non sono stati effettuati rilievi

21 MAGGIO – 31 LUGLIO (NIDIFICAZIONE)

- ✓ Sono stati contati 460 uccelli appartenenti a 38 specie diverse, la specie con il maggior numero di individui è il Fringuello ($n=48$), seguita dalla Cincia Mora con 39 individui.
- ✓ Nelle cassette nido (codici A2 e A6) sono stati censiti 8 pulli appartenenti a 2 specie diverse, Picchio rosso minore ($n = 4$), e Picchio muratore ($n = 4$).

1 AGOSTO – 20 SETTEMBRE (MIGRAZIONE AUTUNNALE PRECOCE)

- ✓ Sono stati contati 122 individui appartenenti a 35 specie diverse, la specie con il maggior numero di individui ($n = 25$) è il Gruccione, seguito dalla Rondine con 8 esemplari individuati.

21 SETTEMBRE – 31 OTTOBRE (MIGRAZIONE AUTUNNALE TARDIVA)

- ✓ Sono stati contati 451 uccelli appartenenti a 40 specie diverse, la specie con il maggior numero di individui contati è il Balestruccio ($n = 166$), seguito dalla Ballerina bianca ($n = 36$).

Nonostante questo rapporto riepilogativo non sia compendiario ed abbia al momento una funzione prettamente descrittiva, i risultati sono già in grado di evidenziare una certa variazione stagionale nella comunità ornitica. Poiché non è stato più possibile utilizzare le tecniche di inanellamento, si è deciso di utilizzare cassette nido con la funzione di descrivere le popolazioni dei Picidi nell'area di studio. Considerando il fatto che le cassette nido non vengono utilizzate tutte contemporaneamente e che il numero di quelle utilizzate sarà incrementato, il proseguimento del monitoraggio consentirà di avere una maggiore quantità di dati che consentirà di condurre un'analisi più efficace per delineare i possibili effetti delle caratteristiche ambientali sul popolamento ornitico, sia dal punto di vista qualitativo che quantitativo.

APPENDICE

1) Punti d'ascolto e rilevamenti

CODICI: C: maschio in canto; M: maschio non in canto; F: femmina; J: giovane; V: volo alto di trasferimento; R: attività riproduttiva (nido, imbeccata...)

data	ora inizio asc/oss	ora fine asc/oss	punto	nome comune	specie	individui	TOT
23/07/2019	07:40	07:55	AO1	Rondone pallido	<i>Apus pallidus</i>	12V	12
				Ballerina bianca	<i>Motacilla alba</i>	3	3
				Cincia mora	<i>Periparus ater</i>	3	3
				Codiroso spazzacamino	<i>Phoenicurus ochuros</i>	2, 1	3
				Ghiandaia	<i>Garrulus glandarius</i>	2	2
				Poiana	<i>Buteo buteo</i>	J	1
				Rampichino comune	<i>Certhia brachydactyla</i>	1	1
				Fanello	<i>Linaria cannabina</i>	3V	3
				Verzellino	<i>Serinus serinus</i>	1	1
				Capinera	<i>Sylvia atricapilla</i>	C	1
				Fringuello	<i>Fringilla coelebs</i>	C, C, C	3
				Merlo	<i>Turdus merula</i>	1	1
				Lù piccolo	<i>Phylloscopus collybita</i>	C	1
				Pettiroso	<i>Erithacus rubecula</i>	1	1
	08:00	08:15	AO2	Ballerina bianca	<i>Motacilla alba</i>	7V	7
				Capinera	<i>Sylvia atricapilla</i>	C, C, C	3

				Verzellino	<i>Serinus serinus</i>	2V	2
				Zigolo muciatto	<i>Emberiza cia</i>	MV, 2, R	4
				Fiorrancino	<i>Regulus ignicapillus</i>	1, R	2
				Pettiroso	<i>Erithacus rubecula</i>	2, R	3
				Luì piccolo	<i>Phylloscopus collybita</i>	C	1
				Ghiandaia	<i>Garrulus glandarius</i>	3V	3
				Fringuello	<i>Fringilla coelebs</i>	2	2
				Rampichino comune	<i>Certhia brachydactyla</i>	1, 1	2
				Crociere	<i>Loxia curvirostra</i>	1	1
				Cinciallegra	<i>Parus major</i>	1	1
				Cincia mora	<i>Periparus ater</i>	1	1
				Picchio rosso maggiore	<i>Dendrocopos major</i>	1	1
				Merlo	<i>Turdus merula</i>	M	1
				Picchio muratore	<i>Sitta europaea</i>	1	1
	08:20	08:35	AO3	Fringuello	<i>Fringilla coelebs</i>	2	2
				Cincia mora	<i>Periparus ater</i>	2, R, C	4
				Picchio muratore	<i>Sitta europaea</i>	2	2
				Cinciarella	<i>Cyanistes caeruleus</i>	1	1
				Ballerina bianca	<i>Motacilla alba</i>	2V	2
				Regolo	<i>Regulus regulus</i>	1	1
				Capinera	<i>Sylvia atricapilla</i>	C	1
				Merlo	<i>Turdus merula</i>	MV	1
				Picchio rosso maggiore	<i>Dendrocopos major</i>	1	1
				Fiorrancino	<i>Regulus ignicapillus</i>	1	1
				Rampichino comune	<i>Certhia brachydactyla</i>	1	1
				Pettiroso	<i>Erithacus rubecula</i>	1	1
				Poiana	<i>Buteo buteo</i>	1	1
				Colombaccio	<i>Columba palumbus</i>	1	1
	08:41	08:57	AO4	Ghiandaia	<i>Garrulus glandarius</i>	V	1
				Scricciolo	<i>Troglodytes troglodytes</i>	1, C, C	3
				Fiorrancino	<i>Regulus ignicapillus</i>	C	1
				Balia dal collare	<i>Ficedula albicollis</i>	C	1
				Picchio verde	<i>Picus viridis</i>	2	2
				Cincia bigia	<i>Poecile palustris</i>	1	1
				Cincia mora	<i>Periparus ater</i>	C, 1	2
				Pettiroso	<i>Erithacus rubecula</i>	1	1
				Cinciarella	<i>Cyanistes caeruleus</i>	2	2
				Picchio muratore	<i>Sitta europaea</i>	2, 1	3
				Colombaccio	<i>Columba palumbus</i>	C	1
				Airone cenerino	<i>Ardea cinerea</i>	J	1
				Ballerina gialla	<i>Motacilla cinerea</i>	J	1
				Zigolo muciatto	<i>Emberiza cia</i>	M	1
	09:03	09:18	AO5	Fiorrancino	<i>Regulus ignicapillus</i>	C, C, 1	3
				Ghiandaia	<i>Garrulus glandarius</i>	2V	2
				Fringuello	<i>Fringilla coelebs</i>	1	1
				Pettiroso	<i>Erithacus rubecula</i>	1	1
	09:45	10:00	AO7	Capinera	<i>Sylvia atricapilla</i>	C	1

				Averla piccola	<i>Lanius collurio</i>	R, J, M	3
				Cincia mora	<i>Periparus ater</i>	2, C, C	3
				Fringuello	<i>Fringilla coelebs</i>	1	1
				Merlo	<i>Turdus merula</i>	1	1
				Verzellino	<i>Serinus serinus</i>	1	1
				Picchio verde	<i>Picus viridis</i>	1	1
				Cinciarella	<i>Cyanistes caeruleus</i>	1	1
				Rampichino comune	<i>Certhia brachydactyla</i>	C	1
				Codiroso spazzacamino	<i>Phoenicurus ochuros</i>	M	1
				Colombaccio	<i>Columba palumbus</i>	V	1
21/08/2019	08:45	09:00	AO1	Monachella	<i>Oenanthe hispanica</i>	3, 1	4
				Codiroso spazzacamino	<i>Phoenicurus ochuros</i>	2F	2
				Falco pecchiaiolo	<i>Pernis apivorus</i>	2, R	2
				Picchio verde	<i>Picus viridis</i>	1	1
				Verzellino	<i>Serinus serinus</i>	2V	2
				Balia dal collare	<i>Ficedula albicollis</i>	1	1
				Corvo imperiale	<i>Corvus corax</i>	2V	2
				Ghiandaia	<i>Garrulus glandarius</i>	1	1
				Rondone pallido	<i>Apus pallidus</i>	4V	4
				Merlo	<i>Turdus merula</i>	M	1
				Ballerina bianca	<i>Motacilla alba</i>	2V	2
				Crociere	<i>Loxia curvirostra</i>	C	1
	09:05	09:20	AO2	Verzellino	<i>Serinus serinus</i>	1	1
				Luì piccolo	<i>Phylloscopus collybita</i>	1, 1	2
				Fringuello	<i>Fringilla coelebs</i>	M	1
				Ghiandaia	<i>Garrulus glandarius</i>	V, 1	2
				Pettiroso	<i>Erithacus rubecula</i>	1	1
				Picchio muratore	<i>Sitta europaea</i>	1	1
				Ballerina bianca	<i>Motacilla alba</i>	1	1
				Cincia mora	<i>Periparus ater</i>	1	1
				Colombaccio	<i>Columba palumbus</i>	V	1
	09:25	09:40	AO3	Poiana	<i>Buteo buteo</i>	V	1
				Merlo	<i>Turdus merula</i>	V	1
				Picchio rosso maggiore	<i>Dendrocopos major</i>	1	1
				Cincia mora	<i>Periparus ater</i>	2, C, C	3
				Upupa	<i>Upupa epops</i>	1	1
				Fringuello	<i>Fringilla coelebs</i>	1	1
				Luì piccolo	<i>Phylloscopus collybita</i>	2	2
				Ghiandaia	<i>Garrulus glandarius</i>	1	1
				Zigolo muciatto	<i>Emberiza cia</i>	M, F	2
	09:46	10:01	AO4	Ballerina glalla	<i>Motacilla cinerea</i>	V, 2V	3
				Scricciolo	<i>Troglodytes troglodytes</i>	1	1
				Cinciallegra	<i>Parus major</i>	1	1
				Balia dal collare	<i>Ficedula albicollis</i>	1	1
				Fringuello	<i>Fringilla coelebs</i>	1	1
				Poiana	<i>Buteo buteo</i>	V	1
				Fiorrancino	<i>Regulus ignicapillus</i>	1	1

				Luì verde Gruccione	<i>Phylloscopus sibilatrix</i> <i>Merops apiaster</i>	1 25V	1 25
	10:07	10:22	AO5	Pigliamosche Cinciarella Fringuello Cinciallegra Picchio muratore Lodolaio Sparviere Luì piccolo Scricciolo Luì verde Regolo	<i>Muscicapa striata</i> <i>Cyanistes caeruleus</i> <i>Fringilla coelebs</i> <i>Parus major</i> <i>Sitta europaea</i> <i>Falco subbuteo</i> <i>Accipiter nisus</i> <i>Phylloscopus collybita</i> <i>Troglodytes troglodytes</i> <i>Phylloscopus sibilatrix</i> <i>Regulus regulus</i>	1 1 1 1, 1 2 1 1 1 V 1 2	1 1 1 2 2 1 1 1 1 1 2
	10:30	10:45	AO6	Ghiandaia Picchio muratore Luì verde Luì piccolo Picchio verde	<i>Garrulus glandarius</i> <i>Sitta europaea</i> <i>Phylloscopus sibilatrix</i> <i>Phylloscopus collybita</i> <i>Picus viridis</i>	V 1 1 1 1	V 1 1 1 1
	10:50	11:05	AO7	Cincia mora Ballerina bianca Luì piccolo Fiorrancino Rondine Balestruccio Ghiandaia Cinciarella	<i>Periparus ater</i> <i>Motacilla alba</i> <i>Phylloscopus collybita</i> <i>Regulus ignicapillus</i> <i>Hirundo rustica</i> <i>Delichon urbica</i> <i>Garrulus glandarius</i> <i>Cyanistes caeruleus</i>	1 3V 1 1 4V, V, 2V, V 5V 1 1	1 3 1 1 8 5 1 1
26/09/2019	09:55	10:10	AO1	Fringuello Cincia mora Picchio verde Ballerina bianca Codirosso spazzacamino Rondone pallido Poiana	<i>Fringilla coelebs</i> <i>Periparus ater</i> <i>Picus viridis</i> <i>Motacilla alba</i> <i>Phoenicurus ochuros</i> <i>Apus pallidus</i> <i>Buteo buteo</i>	2 3 1 15 M, 2 15 V	2 3 1 15 2 15 1
	10:15	10:30	AO2	Fringuello Crociere Luì piccolo Cinciarella Cincia mora Balestruccio	<i>Fringilla coelebs</i> <i>Loxia curvirostra</i> <i>Phylloscopus collybita</i> <i>Cyanistes caeruleus</i> <i>Periparus ater</i> <i>Delichon urbica</i>	3 3 1 1 1 30	3 3 1 1 1 30
	10:35	10:50	AO3	Scricciolo Picchio verde Luì verde Luì piccolo Cincia mora Fringuello Ghiandaia	<i>Troglodytes troglodytes</i> <i>Picus viridis</i> <i>Phylloscopus sibilatrix</i> <i>Phylloscopus collybita</i> <i>Periparus ater</i> <i>Fringilla coelebs</i> <i>Garrulus glandarius</i>	1 1 1 3 V, 1 1 3V	1 1 1 3 2 1 3
	11:00	11:15	AO4	Cincia mora	<i>Periparus ater</i>	1	1

				Rampichino comune	<i>Certhia brachydactyla</i>	1	1
	11:20	11:35	AO5	Picchio muratore	<i>Sitta europaea</i>	V	1
				Balestruccio	<i>Delichon urbica</i>	16V, 50V	66
				Rondine	<i>Hirundo rustica</i>	V	1
				Crociere	<i>Loxia curvirostra</i>	C, 1	2
				Pellegrino	<i>Falco peregrinus</i>	JV	1
				Fringuello	<i>Fringilla coelebs</i>	3V	3
				Cincia mora	<i>Periparus ater</i>	1	1
				Astore	<i>Accipiter gentilis</i>	V	1
				Pettiroso	<i>Erithacus rubecula</i>	2	2
	11:40	14:55	AO6	Picchio rosso maggiore	<i>Dendrocopos major</i>	1	1
				Balestruccio	<i>Delichon urbica</i>	70	70
				Fringuello	<i>Fringilla coelebs</i>	1	1
				Crociere	<i>Loxia curvirostra</i>	V	1
				Fiorrancino	<i>Regulus ignicapillus</i>	1	1
				Luì piccolo	<i>Phylloscopus collybita</i>	1	1
				Rampichino comune	<i>Certhia brachydactyla</i>	1	1
	11:57	12:12	AO7	Verzellino	<i>Serinus serinus</i>	1	1
				Zigolo muciatto	<i>Emberiza cia</i>	1	1
				Airone cenerino	<i>Ardea cinerea</i>	1	1
				Cinciallegra	<i>Parus major</i>	1	1
07/10/19	09.00	09:15	AO1	Airone cenerino	<i>Ardea cinerea</i>	3	3
				Cornacchia grigia	<i>Corvus cornix</i>	1, 1, 2V	4
				Poiana	<i>Buteo buteo</i>	1, 1	2
				Codiroso spazzacamino	<i>Phoenicurus ochuros</i>	19	19
				Rondine montana	<i>Ptyonoprogne rupestris</i>	3V, 3V	6
				Ballerina bianca	<i>Motacilla alba</i>	15	15
				Fanello	<i>Linaria cannabina</i>	3V, 3V	6
				Picchio verde	<i>Picus viridis</i>	1	1
				Fringuello	<i>Fringilla coelebs</i>	3	3
				Pettiroso	<i>Erithacus rubecula</i>	2C	2
				Cincia mora	<i>Periparus ater</i>	2	2
				Verzellino	<i>Serinus serinus</i>	2	2
				Cinciarella	<i>Cyanistes caeruleus</i>	1	1
				Cutrettola	<i>Motacilla flava</i>	7	7
	09:18	09:33	AO2	Ballerina bianca	<i>Motacilla alba</i>	1, 3V	4
				Crociere	<i>Loxia curvirostra</i>	3	3
				Fiorrancino	<i>Regulus ignicapillus</i>	1	1
				Cincia mora	<i>Periparus ater</i>	3	3
				Picchio rosso maggiore	<i>Dendrocopos major</i>	1	1
				Picchio verde	<i>Picus viridis</i>	1	1
				Fringuello	<i>Fringilla coelebs</i>	1	1
				Codiroso spazzacamino	<i>Phoenicurus ochuros</i>	3, 2V	5
				Ghiandaia	<i>Garrulus glandarius</i>	2	2
				Picchio muratore	<i>Sitta europaea</i>	2	2
				Merlo	<i>Turdus merula</i>	1	1
				Tordela	<i>Turdus viscivorus</i>	3V	3

				Luì piccolo	<i>Phylloscopus collybita</i>	1	1
				Lucherino	<i>Spinus spinus</i>	1	1
				Pispola	<i>Anthus pratensis</i>	1	1
	09:38	09:53	AO3	Fiorrancino	<i>Regulus ignicapillus</i>	2	2
				Cincia mora	<i>Periparus ater</i>	4	4
				Cinciallegra	<i>Parus major</i>	1	1
				Regolo	<i>Regulus regulus</i>	1	1
				Fringuello	<i>Fringilla coelebs</i>	2	2
				Crociere	<i>Loxia curvirostra</i>	2	2
				Picchio muratore	<i>Sitta europaea</i>	1	1
				Pettiroso	<i>Erithacus rubecula</i>	1	1
				Tordela	<i>Turdus viscivorus</i>	1, 1, 1	3
				Rampichino	<i>Certhia brachydactyla</i>	2	2
				Luì piccolo	<i>Phylloscopus collybita</i>	1	1
	09:57	10:12	AO4	Ballerina gialla	<i>Motacilla cinerea</i>	1	1
				Pettiroso	<i>Erithacus rubecula</i>	2	2
				Picchio muratore	<i>Sitta europaea</i>	1, 1	2
				Picchio verde	<i>Picus viridis</i>	V	1
				Luì piccolo	<i>Phylloscopus collybita</i>	1	1
				Fiorrancino	<i>Regulus ignicapillus</i>	1	1
				Lucherino	<i>Spinus spinus</i>	2	2
				Scricciolo	<i>Troglodytes troglodytes</i>	2, C, C, C	4
				Fringuello	<i>Fringilla coelebs</i>	1	1
				Cincia mora	<i>Periparus ater</i>	2	2
				Rampichino comune	<i>Certhia brachydactyla</i>	1, 1	2
				Cincia bigia	<i>Poecile palustris</i>	1	1
				Codibugnolo	<i>Aegithalos caudatus</i>	7	7
				Tordela	<i>Turdus viscivorus</i>	1	1
				Picchio rosso maggiore	<i>Dendrocopos major</i>	1	1
	10:17	10:32	AO5	Picchio rosso maggiore	<i>Dendrocopos major</i>	1	1
				Rampichino comune	<i>Certhia brachydactyla</i>	1	1
				Fiorrancino	<i>Regulus ignicapillus</i>	1, 2	3
				Cincia mora	<i>Periparus ater</i>	2, 1	3
				Codibugnolo	<i>Aegithalos caudatus</i>	4	4
				Cinciarella	<i>Cyanistes caeruleus</i>	2	2
				Fringuello	<i>Fringilla coelebs</i>	1	1
				Picchio muratore	<i>Sitta europaea</i>	1	1
				Cincia bigia	<i>Poecile palustris</i>	1	1
				Regolo	<i>Regulus regulus</i>	4V	4
				Scricciolo	<i>Troglodytes troglodytes</i>	C	1
				Pettiroso	<i>Erithacus rubecula</i>	2	2
	10:38	10:53	AO6	Cincia mora	<i>Periparus ater</i>	3	3
				Rampichino comune	<i>Certhia brachydactyla</i>	1	1
				Tordela	<i>Turdus viscivorus</i>	1	1
				Picchio muratore	<i>Sitta europaea</i>	2	2
				Crociere	<i>Loxia curvirostra</i>	1	1
				Balia dal collare	<i>Ficedula albicollis</i>	1	1

				Ghiandaia	<i>Garrulus glandarius</i>	2	2
	11:00	11:15	AO7	Fringuello	<i>Fringilla coelebs</i>	5V, 2	7
				Crociere	<i>Loxia curvirostra</i>	2, V	2
				Ballerina bianca	<i>Motacilla alba</i>	2V	2
				Lucherino	<i>Spinus spinus</i>	1	1
				Pettiroso	<i>Erithacus rubecula</i>	1	1
				Cinciarella	<i>Cyanistes caeruleus</i>	1	1
23/11/19	09:15	09:30	AO1	Fringuello	<i>Fringilla coelebs</i>	2V	2
				Picchio muratore	<i>Sitta europaea</i>	1	1
				Picchio verde	<i>Picus viridis</i>	1	1
				Cincia mora	<i>Periparus ater</i>	2	2
	09:35	11:18	AO2	Regolo	<i>Regulus regulus</i>	2	2
				Cincia mora	<i>Periparus ater</i>	1	1
				Fringuello	<i>Fringilla coelebs</i>	20V	20
				Picchio verde	<i>Picus viridis</i>	1	1
				Picchio rosso maggiore	<i>Dendrocopos major</i>	2	2
				Picchio muratore	<i>Sitta europaea</i>	4	4
				Crociere	<i>Loxia curvirostra</i>	5	9
	09:58	10:13	AO3	Fringuello	<i>Fringilla coelebs</i>	30V	30
				Crociere	<i>Loxia curvirostra</i>	2	2
				Picchio muratore	<i>Sitta europaea</i>	1	1
				Cincia mora	<i>Periparus ater</i>	1	1
				Picchio rosso maggiore	<i>Dendrocopos major</i>	1	1
	10:16	10:31	AO4	Cincia mora	<i>Periparus ater</i>	1	1
				Picchio verde	<i>Picus viridis</i>	1	1
				Rampichino comune	<i>Certhia brachydactyla</i>	2	2
				Picchio rosso maggiore	<i>Dendrocopos major</i>	1	1
				Fiorrancino	<i>Regulus ignicapillus</i>	1	1
	10:35	10:50	AO5	Crociere	<i>Loxia curvirostra</i>	2V	2
				Cincia mora	<i>Periparus ater</i>	1	1
	10:57	11:12	AO6	Cincia mora	<i>Periparus ater</i>	1	1
				Rampichino comune	<i>Certhia brachydactyla</i>	1	1
	11:15	11:30	AO7	Fiorrancino	<i>Regulus ignicapillus</i>	2	2
				Picchio muratore	<i>Sitta europaea</i>	1	1
				Cincia mora	<i>Periparus ater</i>	1	1
29/05/2020	08:38	08:53	AO1	Culbianco	<i>Oenanthe oenanthe</i>	M	1
				Tordela	<i>Turdus viscivorus</i>	2C, C	3
				Codiroso spazzacamino	<i>Phoenicurus ochuros</i>	2, C	3
				Zigolo nero	<i>Emberiza cirius</i>	C	1
				Ballerina bianca	<i>Motacilla alba</i>	1, V	2
				Cinciallegra	<i>Parus major</i>	C	1
				Fringuello	<i>Fringilla coelebs</i>	C, C, C, C	4
				Pettiroso	<i>Erithacus rubecula</i>	C, C, C	3
				Ghiandaia	<i>Garrulus glandarius</i>	V	1
				Fanello	<i>Linaria cannabina</i>	C, V	2
				Luì piccolo	<i>Phylloscopus collybita</i>	C, C, C	3
				Merlo	<i>Turdus merula</i>	1, C, V	3

				Rondine montana	<i>Ptyonoprogne rupestris</i>	2V	2
				Crociere	<i>Loxia curvirostra</i>	2V, V	3
				Cinciarella	<i>Cyanistes caeruleus</i>	1	1
				Zigolo muciatto	<i>Emberiza cia</i>	M	1
				Cincia mora	<i>Periparus ater</i>	C, C, C, C	4
				Capinera	<i>Sylvia atricapilla</i>	C, C, C	3
				Verzellino	<i>Serinus serinus</i>	C	1
				Tordo bottaccio	<i>Turdus philomelos</i>	C	1
				Cuculo	<i>Cuculus canorus</i>	C	1
				Lucherino	<i>Spinus spinus</i>	3V	3
				Fiorrancino	<i>Regulus ignicapillus</i>	1	1
	08:57	09:12	AO2	Airone cenerino	<i>Ardea cinerea</i>	1	1
				Fringuello	<i>Fringilla coelebs</i>	C, C, C, C	4
				Cincia mora	<i>Periparus ater</i>	C, C, C, C	4
				Cuculo	<i>Cuculus canorus</i>	C	1
				Fiorrancino	<i>Regulus ignicapillus</i>	C	1
				Tordela	<i>Turdus viscivorus</i>	C	1
				Pettiroso	<i>Erithacus rubecula</i>	C, C, R, C	4
				Merlo	<i>Turdus merula</i>	C, MV	2
				Capinera	<i>Sylvia atricapilla</i>	C	1
				Luì piccolo	<i>Phylloscopus collybita</i>	C, C, C	3
				Cinciarella	<i>Cyanistes caeruleus</i>	1	1
				Rampichino comune	<i>Certhia brachydactyla</i>	C	1
				Lucherino	<i>Spinus spinus</i>	C	1
				Regolo	<i>regulus regulus</i>	C	1
	09:17	09:33	AO3	Verzellino	<i>Serinus serinus</i>	C, C	2
				Luì piccolo	<i>Phylloscopus collybita</i>	2C, C	3
				Balia dal collare	<i>Ficedula albicollis</i>	C	1
				Fringuello	<i>Fringilla coelebs</i>	C, C, C, 1	4
				Capinera	<i>Sylvia atricapilla</i>	C, C, C	3
				Crociere	<i>Loxia curvirostra</i>	V	1
				Poiana	<i>Buteo buteo</i>	V	1
				Picchio muratore	<i>Sitta europea</i>	1	1
				Picchio nero	<i>Dryocopus martius</i>	C	1
				Rampichino comune	<i>Certhia brachydactyla</i>	1	1
				Pettiroso	<i>Erithacus rubecula</i>	2C	2
				Cincia mora	<i>Periparus ater</i>	C	1
				Cinciallegra	<i>Parus major</i>	C	1
				Cuculo	<i>Cuculus canorus</i>	C	1
				Fiorrancino	<i>Regulus ignicapillus</i>	2C	2
				Regolo	<i>regulus regulus</i>	C	1
	09:40	09:55	AO4	Rampichino comune	<i>Certhia brachydactyla</i>	C	1
				Pettiroso	<i>Erithacus rubecula</i>	C, C, C	3
				Fringuello	<i>Fringilla coelebs</i>	C, C, C, C	4
				Capinera	<i>Sylvia atricapilla</i>	C, C, C	3
				Scricciolo	<i>Troglodytes troglodytes</i>	C, C	2
				Fiorrancino	<i>Regulus ignicapillus</i>	C	1

				Cincia mora	<i>Periparus ater</i>	C, C	2
				Tordela	<i>Turdus viscivorus</i>	C, 2V	3
				Ghiandaia	<i>Garrulus glandarius</i>	V	1
				Picchio muratore	<i>Sitta europea</i>	3	3
				Cinciarella	<i>Cyanistes caeruleus</i>	1	1
				Crociere	<i>Loxia curvirostra</i>	1	1
				Ballerina gialla	<i>Motacilla cinerea</i>	1	1
				Calandro	<i>Anthus campestris</i>	1	1
				Picchio nero	<i>Dryocopus martius</i>	C	1
	10:00	10:15	AO5	Cincia mora	<i>Periparus ater</i>	C	1
				Fringuello	<i>Fringilla coelebs</i>	C, C, 1	3
				Luì piccolo	<i>Phylloscopus collybita</i>	C, C	2
				Pettirosso	<i>Erithacus rubecula</i>	C, C	2
				Fiorrancino	<i>Regulus ignicapillus</i>	C, C	2
				Crociere	<i>Loxia curvirostra</i>	1	1
				Cuculo	<i>Cuculus canorus</i>	C	1
				Zigolo muciatto	<i>Emberiza cia</i>	1	1
				Picchio verde	<i>Picus viridis</i>	1	1
	10:30	10:45	AO6	Luì piccolo	<i>Phylloscopus collybita</i>	C	1
				Cincia mora	<i>Periparus ater</i>	C, C	2
				Fringuello	<i>Fringilla coelebs</i>	C	1
				Pettirosso	<i>Erithacus rubecula</i>	C	1
				Capinera	<i>Sylvia atricapilla</i>	C, C	2
				Merlo	<i>Turdus merula</i>	C	1
				Tordela	<i>Turdus viscivorus</i>	C	1
				Scricciolo	<i>Troglodytes troglodytes</i>	C	1
				Verzellino	<i>Serinus serinus</i>	2, C	3
				Poiana	<i>Buteo buteo</i>	V	1
				Rampichino comune	<i>Certhia brachydactyla</i>	1	1
	10:49	11:08	AO7	Ballerina bianca	<i>Motacilla alba</i>	1, V, V	3
				Cincia mora	<i>Periparus ater</i>	C, C	2
				Capinera	<i>Sylvia atricapilla</i>	C	1
				Zigolo nero	<i>Emberiza cirius</i>	C	1
				Zigolo muciatto	<i>Emberiza cia</i>	1	1
				Fanello	<i>Linaria cannabina</i>	1	1
				Fringuello	<i>Fringilla coelebs</i>	2C, C, C	4
				Pettirosso	<i>Erithacus rubecula</i>	2C	2
				Colombaccio	<i>Columba palumbus</i>	V	1
30/06/2020	09:35	09:50	AO1	Colombaccio	<i>Columba palumbus</i>	V	1
				Fringuello	<i>Fringilla coelebs</i>	C, C, C, 2	5
				Cincia mora	<i>Periparus ater</i>	C, C, C	3
				Cinciallegra	<i>Parus major</i>	1	1
				Verzellino	<i>Serinus serinus</i>	C	1
				Luì piccolo	<i>Phylloscopus collybita</i>	2C, C	3
				Fanello	<i>Linaria cannabina</i>	3V	3
				Ballerina bianca	<i>Motacilla alba</i>	3V, 2V	5
				Codiroso spazzacamino	<i>Phoenicurus ochuros</i>	M, F, J	3

				Crociere	<i>Loxia curvirostra</i>	V	1
				Capinera	<i>Sylvia atricapilla</i>	C, C, C, C	4
				Rondine montana	<i>Ptyonoprogne rupestris</i>	2V	2
				Rampichino comune	<i>Certhia brachydactyla</i>	C	1
				Zigolo muciatto	<i>Emberiza cia</i>	R, F	2
				Ghiandaia	<i>Garrulus glandarius</i>	1	1
	10:00	10:15	AO2	Fringuello	<i>Fringilla coelebs</i>	2C, C	3
				Verzellino	<i>Serinus serinus</i>	C	1
				Luì piccolo	<i>Phylloscopus collybita</i>	C	1
				Pettiroso	<i>Erithacus rubecula</i>	1	1
				Regolo	<i>regulus regulus</i>	C	1
				Capinera	<i>Sylvia atricapilla</i>	C, C	2
				Picchio rosso maggiore	<i>Dendrocopos maior</i>	1	1
				Tordela	<i>Turdus viscivorus</i>	C	1
				Merlo	<i>Turdus merula</i>	MV	2
				Rampichino comune	<i>Certhia brachydactyla</i>	C	1
				Poiana	<i>Buteo buteo</i>	V	1
	10:20	10:35	AO3	Capinera	<i>Sylvia atricapilla</i>	C, C, C	3
				Fringuello	<i>Fringilla coelebs</i>	C, C, C	3
				Ballerina bianca	<i>Motacilla alba</i>	V	1
				Rampichino comune	<i>Certhia brachydactyla</i>	C, C	2
				Regolo	<i>regulus regulus</i>	1	1
				Luì piccolo	<i>Phylloscopus collybita</i>	C, C, C	3
				Pettiroso	<i>Erithacus rubecula</i>	C, C, 1	3
				Verzellino	<i>Serinus serinus</i>	1, C, C	3
				Fiorrancino	<i>Regulus ignicapillus</i>	1	1
				Cincia mora	<i>Periparus ater</i>	3C, 1	4
	10:40	10:55	AO4	Ballerina gialla	<i>Motacilla cinerea</i>	V, 3J	4
				Luì piccolo	<i>Phylloscopus collybita</i>	C, C, C	3
				Fringuello	<i>Fringilla coelebs</i>	C, C, C, C	4
				Pettiroso	<i>Erithacus rubecula</i>	C, C	2
				Capinera	<i>Sylvia atricapilla</i>	C	1
				Crociere	<i>Loxia curvirostra</i>	1	1
				Colombaccio	<i>Columba palumbus</i>	V	1
				Scricciolo	<i>Troglodytes troglodytes</i>	C, C	2
				Cincia mora	<i>Periparus ater</i>	2C, C, 1	4
				Cinciarella	<i>Cyanistes caeruleus</i>	1	1
				Ghiandaia	<i>Garrulus glandarius</i>	V	1
	11:00	11:15	AO5	Fringuello	<i>Fringilla coelebs</i>	C, C, C	3
				Cinciarella	<i>Cyanistes caeruleus</i>	1	1
				Pettiroso	<i>Erithacus rubecula</i>	C, 1	2
				Cinciallegra	<i>Parus major</i>	1, C	2
				Cincia mora	<i>Periparus ater</i>	C, C, 1	3
				Rampichino comune	<i>Certhia brachydactyla</i>	C, 1	2
				Fiorrancino	<i>Regulus ignicapillus</i>	C	1
				Luì verde	<i>Phylloscopus sibilatrix</i>	1	1
	11:30	11:45	AO6	Luì piccolo	<i>Phylloscopus collybita</i>	C, C	2

				Fringuello	<i>Fringilla coelebs</i>	C, C	2
				Pettiroso	<i>Erithacus rubecula</i>	C	1
				Rampichino comune	<i>Certhia brachydactyla</i>	C	1
				Fiorrancino	<i>Regulus ignicapillus</i>	C	1
				Cincia mora	<i>Periparus ater</i>	2, C	3
				Picchio muratore	<i>Sitta europea</i>	1	1
				Cincia bigia	<i>Poecile palustris</i>	1	1
				Capinera	<i>Sylvia atricapilla</i>	C	1
				Scricciolo	<i>Troglodytes troglodytes</i>	C	1
	11:50	12:05	AO7	Cincia mora	<i>Periparus ater</i>	C, C, 3, R	6
				Fringuello	<i>Fringilla coelebs</i>	C, C, C, C	4
				Rampichino comune	<i>Certhia brachydactyla</i>	C, C	2
				Ballerina bianca	<i>Motacilla alba</i>	V	1
				Cinciarella	<i>Cyanistes caeruleus</i>	1	1
				Fiorrancino	<i>Regulus ignicapillus</i>	C	1
				Codirosso spazzacamino	<i>Phoenicurus ochuros</i>	C, F	2
				Capinera	<i>Sylvia atricapilla</i>	C, C, C	3
				Fanello	<i>Linaria cannabina</i>	2V	2
				Verzellino	<i>Serinus serinus</i>	C, V	2
				Pettiroso	<i>Erithacus rubecula</i>	2C	2

2) Rilevamenti cassette nido

Nido N.	Specie	Data installazione	Data controllo			Note
			11/05/2020	18/05/2020	01/06/2020	
A1	Picchio rosso minore	26/10/2019	deiezioni e trucioli			
A2	Picchio rosso minore	26/10/2019	4 pulli	4 pulli	vuota	
A3	Picchio rosso maggiore	26/10/2019	vuota			
A4	Picchio verde	26/10/2019	vuota			
A5	Picchio rosso maggiore	23/11/2019	vuota			
A6	Picchio verde	26/11/2019	4 pulli	4 pulli	4 pulli	Picchio muratore
A7	Picchio nero	23/11/2019	vuota			
D1	Picchio rosso maggiore	26/10/2019	lettiera			
D2	Picchio rosso maggiore	26/10/2019	vuota			
D3	Picchio verde	26/10/2019	vuota			

D4	Picchio rosso minore	23/11/2019	vuota			
D5	Picchio verde	26/10/2019	vuota			
D6	Picchio rosso minore	23/11/2019	vuota			
D7	Picchio nero	23/11/2019	vuota			

BIBLIOGRAFIA

- Baker., 1993. **Identification Guide to European Non-Passerines**: BTO Guide 24.
- Blondel J., Ferry C., Frochot B., 1970. **La méthode des indices ponctuels d'abondance (I.P.A.) ou des relèves d'avifaune par "station d'écoute"**. *Alauda*, 38: 55-71.
- Blondel J., Ferry C., Frochot B.,1981. **Point Counts with Unlimited Distance**. *Studies in Avian Ecology*, 6: 414-410.
- Brown R., Ferguson J., Lawrence M., Lees D., 1989. **Tracce e segni degli uccelli d'Europa**. Franco Muzzio ed., Padova
- Bolund L., 1987. **Nest boxes for the birds of Britain and Europe**. Sainsbury publishing.
- Bulgarini F., Calvario E., Fraticelli F., Petretti F., Sarrocco S., 1998. **Libro Rosso degli animali Italiani – i vertebrati**, WWF Italia.
- Cramps S., Simmons K.E.L., 1980. **The Birds of Western Palearctic. Hawks to Bustards**. Oxford University Press, Oxford
- De Filippo G., Fusco L., Carrabba P., Milone M.,1989. **Densità di uccelli col metodo Variable Circular Plots (VCP) in aree con vegetazione a mosaico**. *Suppl. Ric. Biol. Selvaggina*, XVI.

- Hutto R.L., Pletschet S.M., Hendricks P., 1986. **A fixed-radius point count method for nonbreeding and breeding season use.** *Auk*, 103: 593-602.
- Jonsson L., **Birds of Europe with North Africa and the Middle East.** Christopher Helm (Publishers) Ltd.
- Masi A., 1991. **Gli uccelli e i loro nidi.** Rizzoli.
- Premuda G., Bedoni B., Ballanti F., 2000. **Nidi artificiali.** Calderini edagricole
- Reynolds R.T., Scott J.M., Nussbaum R.A., 1980. **A variable circular plot method for estimating bird numbers.** *The Condor* 82 (3): 309 – 313.
- Spampinato G., Cameriere P., Caridi D., Crisafulli A.,. 2008 **Carta della biodiversità vegetale del Parco Nazionale d'Aspromonte (Italia Meridionale).** *Quad. Bot. Amb. Appl.*, 19: 3 - 36.
- Svensson L., 1992. **Identification Guide to European Passerines.** Stockolm.
- Tellini G., 1999 – **Gli uccelli delle Foreste casentinesi. Monitoraggio degli uccelli nidificanti (1992-1997). Studio della migrazione primaverile (1994-1997).** Edizioni Regione Toscana

Montalto Uffugo li, 15/07/2020