

INQUADRAMENTO VINCOLISTICO ADB PAI - OPERE DI PROGETTO : VISTA DI DETTAGLIO 3

Legenda

- Dati amministrativi**
- elevata (PG2)
 - elevata (PG3)
 - Peric. Idraulica
 - Peric. Geomorf.
 - media (MP)
 - alta (AP)
 - media e moderata (PG1)
- Comuni**

Interferenza 1

Autorità di Bacino della Puglia

PIANO DI BACINO STRALCIO ASSETTO IDROGEOLOGICO (PAI)

NORME TECNICHE DI ATTUAZIONE

ARTICOLO 7 Interventi consentiti nelle aree ad alta pericolosità idraulica (A.P.)

- Nelle aree ad alta probabilità di inondazione, oltre agli interventi di cui ai precedenti artt. 5 e 6 e con le modalità ivi previste, sono esclusivamente consentiti:
 - interventi di sistemazione idraulica approvati dall'autorità idraulica competente, previo parere favorevole dell'Autorità di Bacino sulla compatibilità degli interventi stessi con l'IPAI;
 - interventi di adeguamento e ristrutturazione della viabilità e della rete dei servizi pubblici e privati esistenti, purché siano realizzati in condizioni di sicurezza idraulica in relazione alla natura dell'intervento e al contesto territoriale;
 - interventi necessari per la manutenzione di opere pubbliche o di interesse pubblico;
 - interventi di ampliamento e di ristrutturazione delle infrastrutture a rete pubbliche o di interesse pubblico esistenti, comprensive dei relativi manufatti di servizio, riferite ai servizi essenziali e non declassificabili, nonché la realizzazione di nuove infrastrutture a rete pubbliche o di interesse pubblico, comprensive dei relativi manufatti di servizio, parimenti essenziali e non diversamente localizzabili, purché risultino coerenti con gli obiettivi del presente Piano e con la pianificazione degli interventi di mitigazione. Il progetto preliminare di nuovi interventi infrastrutturali, che deve contenere tutti gli elementi atti a dimostrare il possesso delle caratteristiche sopra indicate anche nelle diverse soluzioni presentate, è sottoposto al parere vincente dell'Autorità di Bacino;
 - interventi sugli edifici esistenti, finalizzati a ridurre la vulnerabilità e a migliorare la tutela della pubblica incolumità;
 - interventi di demolizione senza ricostruzione, interventi di manutenzione ordinaria e straordinaria, di restauro e di risanamento conservativo, così come definiti alle lettere a), b) e c) dell'art. 3 del D.P.R. n.380/2001 e s.m.i., a condizione che non concorrano ad incrementare il carico urbanistico;
 - adeguamenti necessari alla messa a norma delle strutture, degli edifici e degli impianti relativamente a quanto previsto in materia igienico - sanitaria, sismica, di sicurezza ed igiene sul lavoro, di superamento delle barriere architettoniche nonché gli interventi di riparazione di edifici danneggiati da eventi balistici e sismici;
 - ampliamenti volumetrici degli edifici esistenti esclusivamente finalizzati alla realizzazione di servizi igienici o ad adeguamenti igienico-sanitari, volumi tecnici, autorimesse pertinenziali, rialzamento del sottotetto al fine di renderlo abitabile o funzionale per gli edifici produttivi senza che si costituiscono nuove unità immobiliari, nonché manufatti che non siano qualificabili quali volumi edilizi, a condizione che non aumentino il livello di pericolosità nelle aree adiacenti;
 - realizzazione, a condizione che non aumentino il livello di pericolosità, di recinzioni, pertinenze, manufatti precisi, interventi di sistemazione ambientale senza la creazione di volumetrie e/o superfici imperviate, ammesse agricoli purché indispensabili alla conduzione del fondo e con destinazione agricola vincolata.
- Per tutti gli interventi di cui al comma 1 l'ADB richiede, in funzione della valutazione del rischio ad essi associato, la redazione di uno studio di compatibilità idrologica ed idraulica che ne analizi compiutamente gli effetti sul regime idraulico a monte e a valle dell'area interessata. Detto studio è sempre richiesto per gli interventi di cui ai punti a), b), e), f) e g).

COMUNI DI BRINDISI - MESAGNE

PROVINCIA DI BRINDISI

PROGETTO AGROVOLTAICO " CLUSTER LOPEZ"



PROGETTO
Ingveprogetti s.r.l.s.
Via Grottole n. 7/2003, Mesagne (BR)
email: info@ingveprogetti.it
RESPONSABILE DEL PROGETTO
Ing. Giorgio Vecce

COSTRUZIONE ED ESERCIZIO DI UN IMPIANTO AGROVOLTAICO DENOMINATO "CLUSTER LOPEZ" E DELLE OPERE ED INFRASTRUTTURE CONNESSE, SITO NEI COMUNI DI BRINDISI E MESAGNE (BR), POTENZA NOMINALE PARI A 30.000,00 KWN E POTENZA DI PICCO PARI A 34.639,92 KWP.

Oggetto: INQUADRAMENTO VINCOLISTICO ADB PAI OPERE DI PROGETTO SU ORTOFOTO VISTA DI DETTAGLIO 3

PROGETTISTA: Ing. Giorgio Vecce

NOME FILE: 8XPDTW3_ElaboratoGrafico_19e

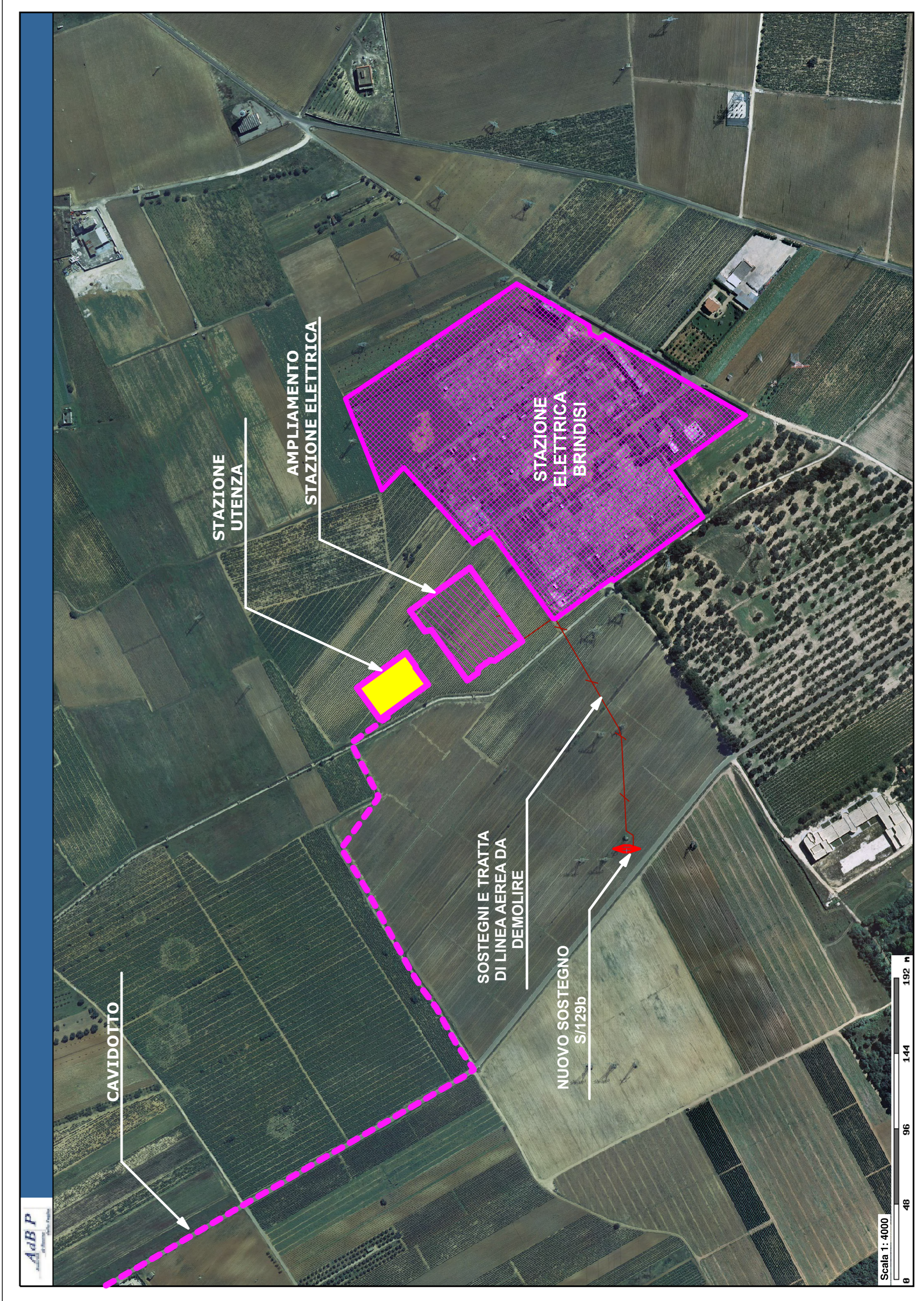
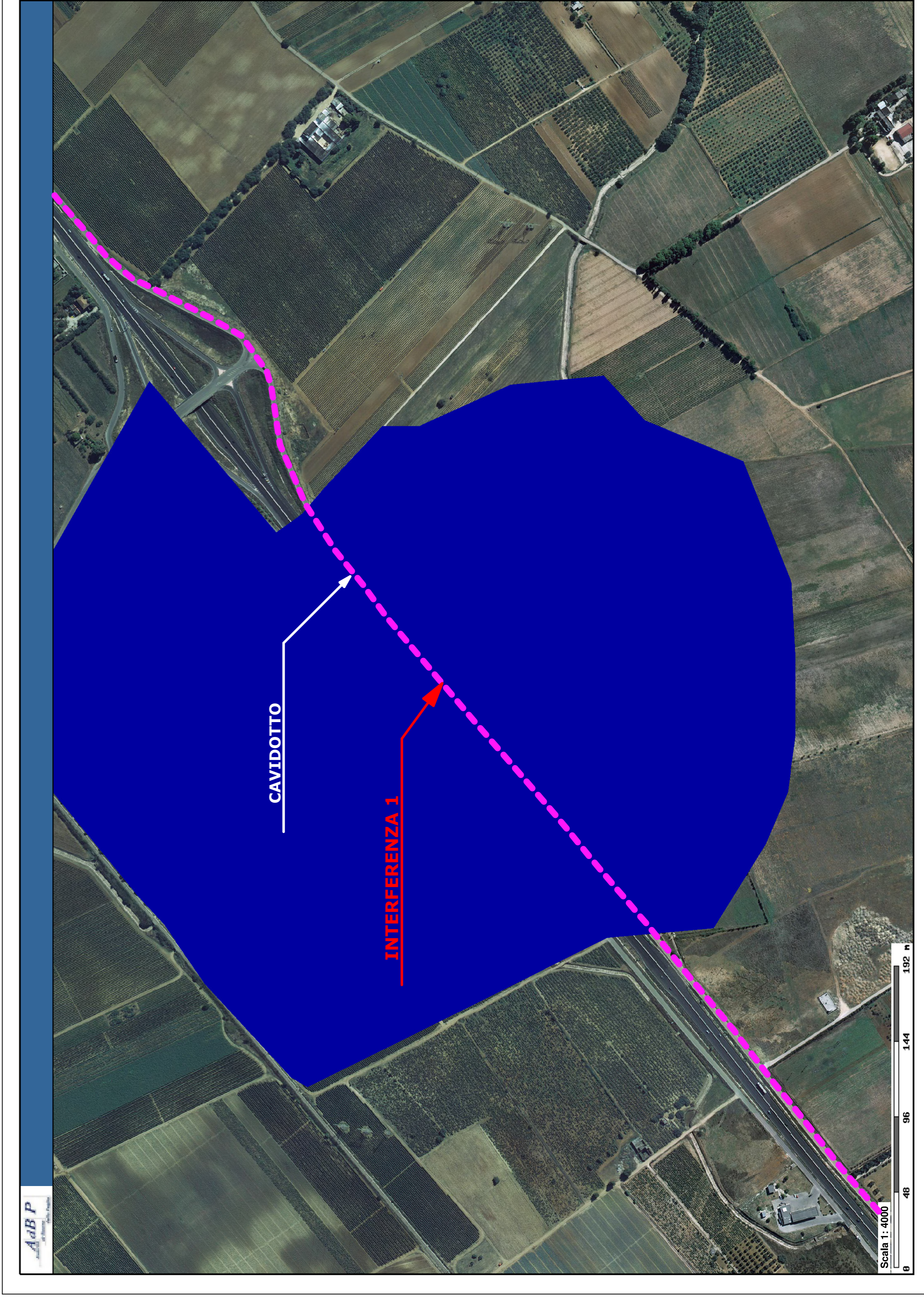
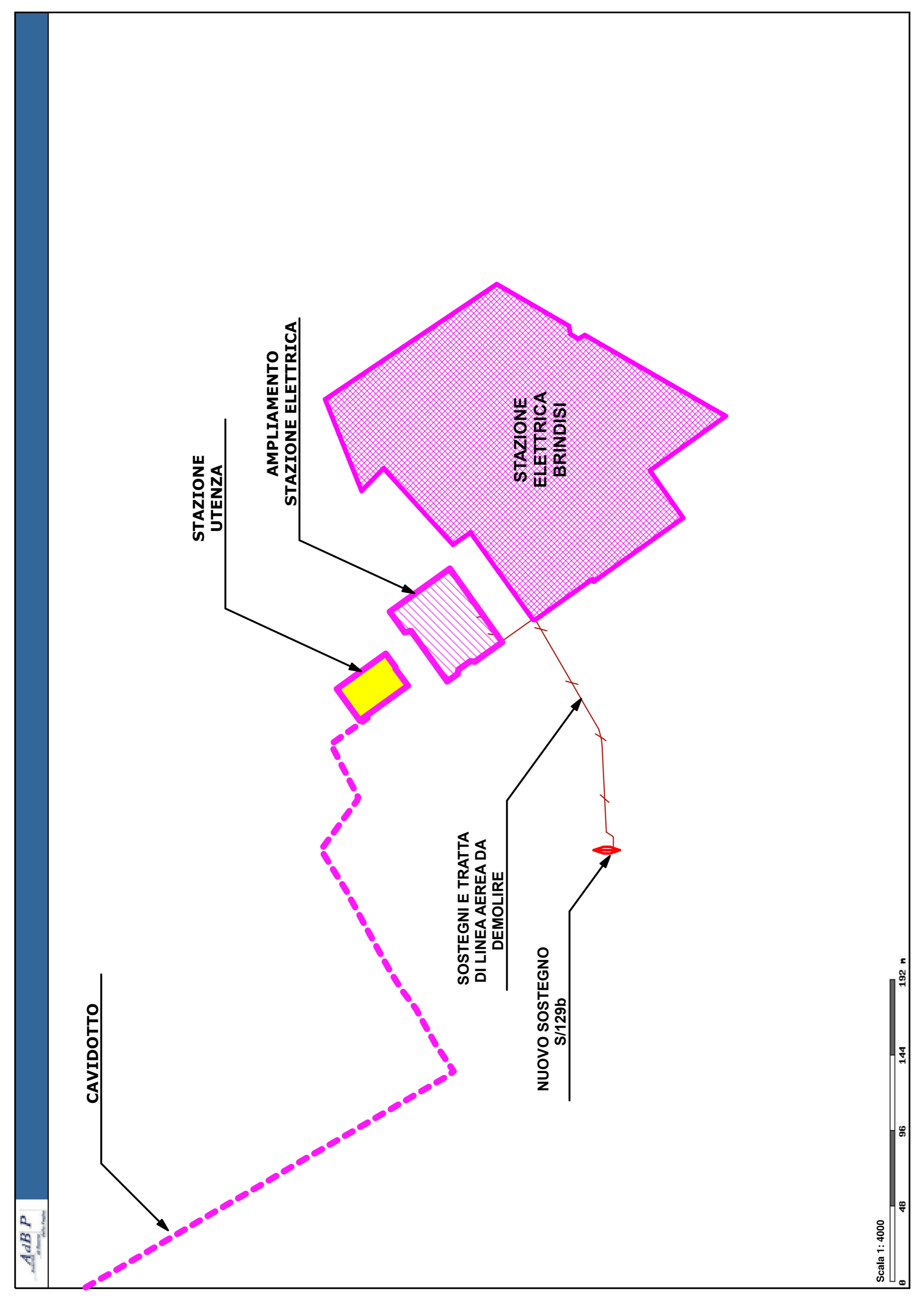
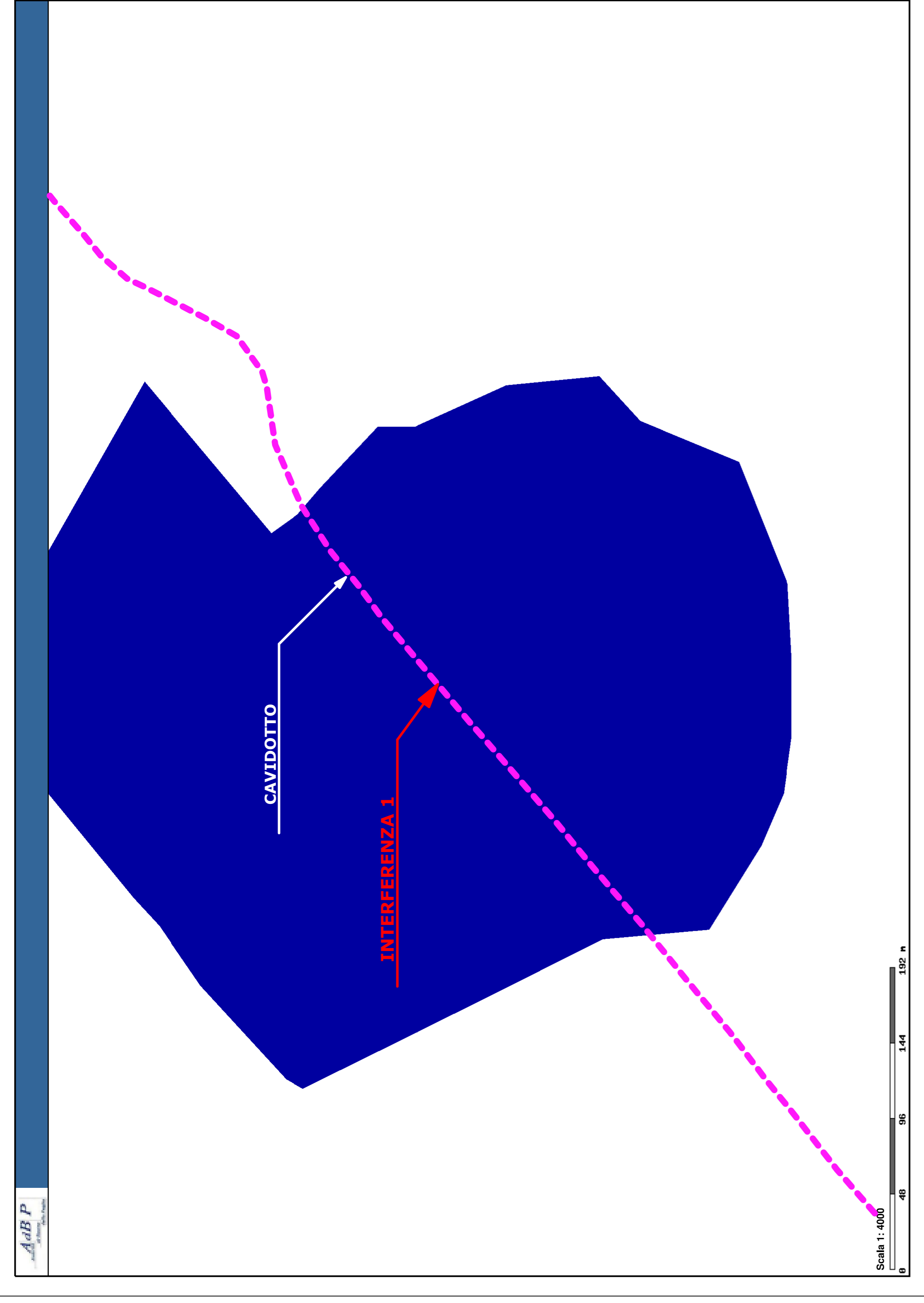
SCALA 1:4000

TIMBRO E FIRMA:

N°	DATA	DESCRIZIONE	RELEVATO	VERIFICATO	APPROVATO
00	OTTOBRE 2021	PRIMA EMISSIONE	ING. GIORGIO VECCE	ING. GIORGIO VECCE	
01					
02					
03					

Powertis
LUMINORA LOPEZ S.R.L.

Persepolis SA
Via S. Maria Assunta, 1
00187 Roma (RM)
www.persepolis.com
info@persepolis.com



INQUADRAMENTO VINCOLISTICO ADB PAI - OPERE DI PROGETTO SU ORTOFOTO : VISTA DI DETTAGLIO 3