

# Regione Puglia

COMUNE DI MESAGNE - COMUNE DI TORRE SANTA SUSANNA

PROVINCIA DI BRINDISI

**PROGETTO PER LA REALIZZAZIONE DI IMPIANTO PER LA  
PRODUZIONE DI ENERGIA ELETTRICA DA FONTI RINNOVABILI,  
NONCHE' OPERE CONNESSE ED INFRASTRUTTURE, DI POTENZA  
PREVISTA IMMESA IN RETE PARI A 49,60 MW  
ALIMENTATO DA FONTE EOLICA DENOMINATO "APPIA ENERGIA"**

OPERE DI CONNESSIONE E INFRASTRUTTURE PER IL COLLEGAMENTO ALLA RTN:  
Comuni di Erchie (Br)-San Pancrazio Salentino (Br)

PROGETTO DEFINITIVO

PARCO EOLICO "APPIA ENERGIA"

Codice Impianto: TB9U001

Tavola :

Titolo :

RELAZIONE PEDOAGRONOMICA

R12

Cod. Identificativo elaborato :

TB9U001\_DocumentazioneSpecialistica\_R12

Progettista:

**ENERSAT s.r.l.s.**

Via Aosta n.30 - cap 72023 TORINO (TO)

P.IVA 12400840018 - REA TO-1287260 - enersat@pec.it

Responsabile progettazione: Ing. Santo Masilla



Committente:

**PARCO EOLICO BANZI s.r.l.**

Via Ostiense 131/L - Corpo C1 - Cap 00154 ROMA

P.IVA 10240591007 - REA RM1219825 - peolicobanzi@legalmail.it

SOCIETA' DEL GRUPPO



Indagine Specialistiche :  
Dott. Agronomo Luigi Lupo

Data

15.11.2021

Revisione

Prima Emissione

Redatto

SM

Approvato

GM

Data: Novembre\_2021

Scala :

File: TB9U001\_DocumentazioneSpecialistica\_R12

Controllato:

Formato:

**A4**

## INDICE

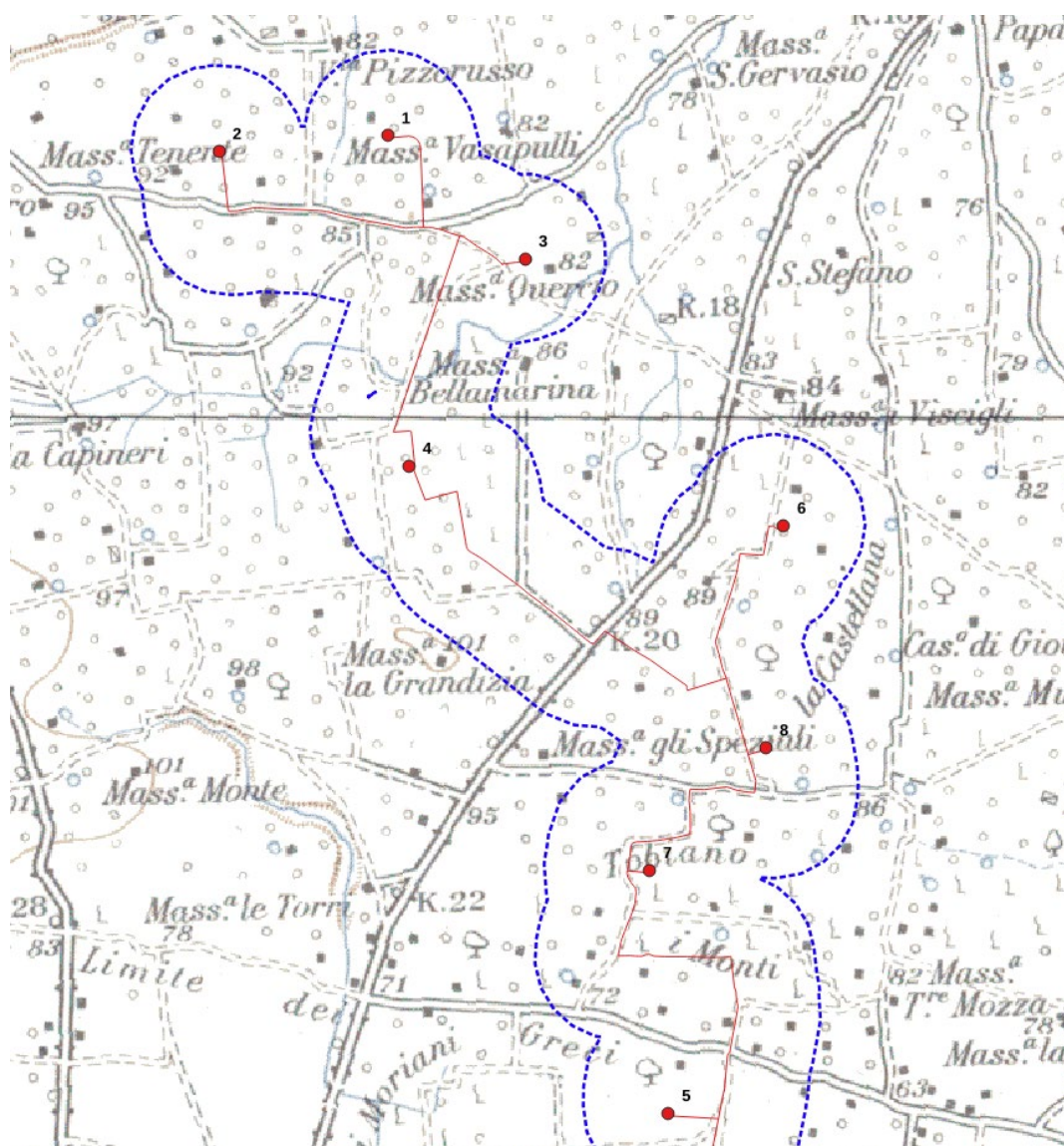
1. Premessa
2. Inquadramento geografico e morfologico
3. Aspetti climatici
4. Aspetti pedologici
5. La vocazione agricola secondo la Land Capability Classification (LCC)
6. La superficie agricola utilizzata e gli ordinamenti colturali
7. L'uso del suolo
8. Interferenze fra le opere e i campi coltivati
9. Conclusioni

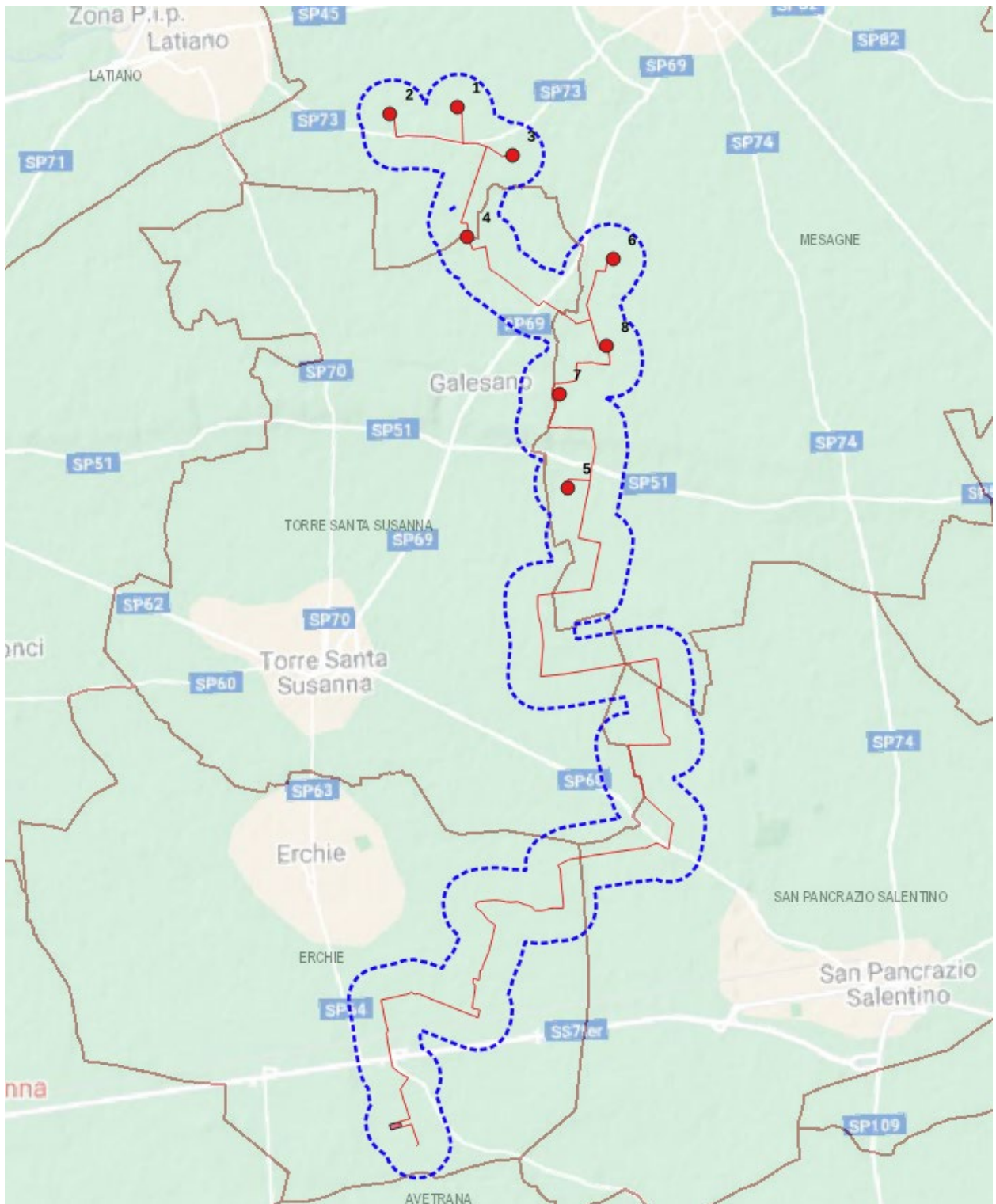
## 1. PREMESSA

Il sottoscritto Lupo Luigi Raffaele, iscritto all'ordine dei dott. Agronomi e dott. Forestali della provincia di Foggia al n. 386, ha redatto il presente studio definendo le caratteristiche pedologiche e agronomiche delle aree, interessate dalle strutture degli 8 wtg dell'impianto eolico in progetto denominato "APPIA ENERGIA", nel territorio del comune di Mesagne (BR), nelle località *Masseria Tenente*, *Masseria Quercio*, *La Castellana* e *Tobiano*, e cavidotto esterno nei comuni di Torre Santa Susanna (BR), San Pancrazio Salentino (BR) ed Erchie (BR), dove verrà realizzata anche la SSE. L'area di indagine è quella definita mediamente dal buffer di 500 m dai wtg in progetto e dalla opere di connessione, con l'obiettivo di determinare la compatibilità delle azioni progettuali con l'attività agricola e le eventuali interferenze della realizzazione delle opere con i campi coltivati.

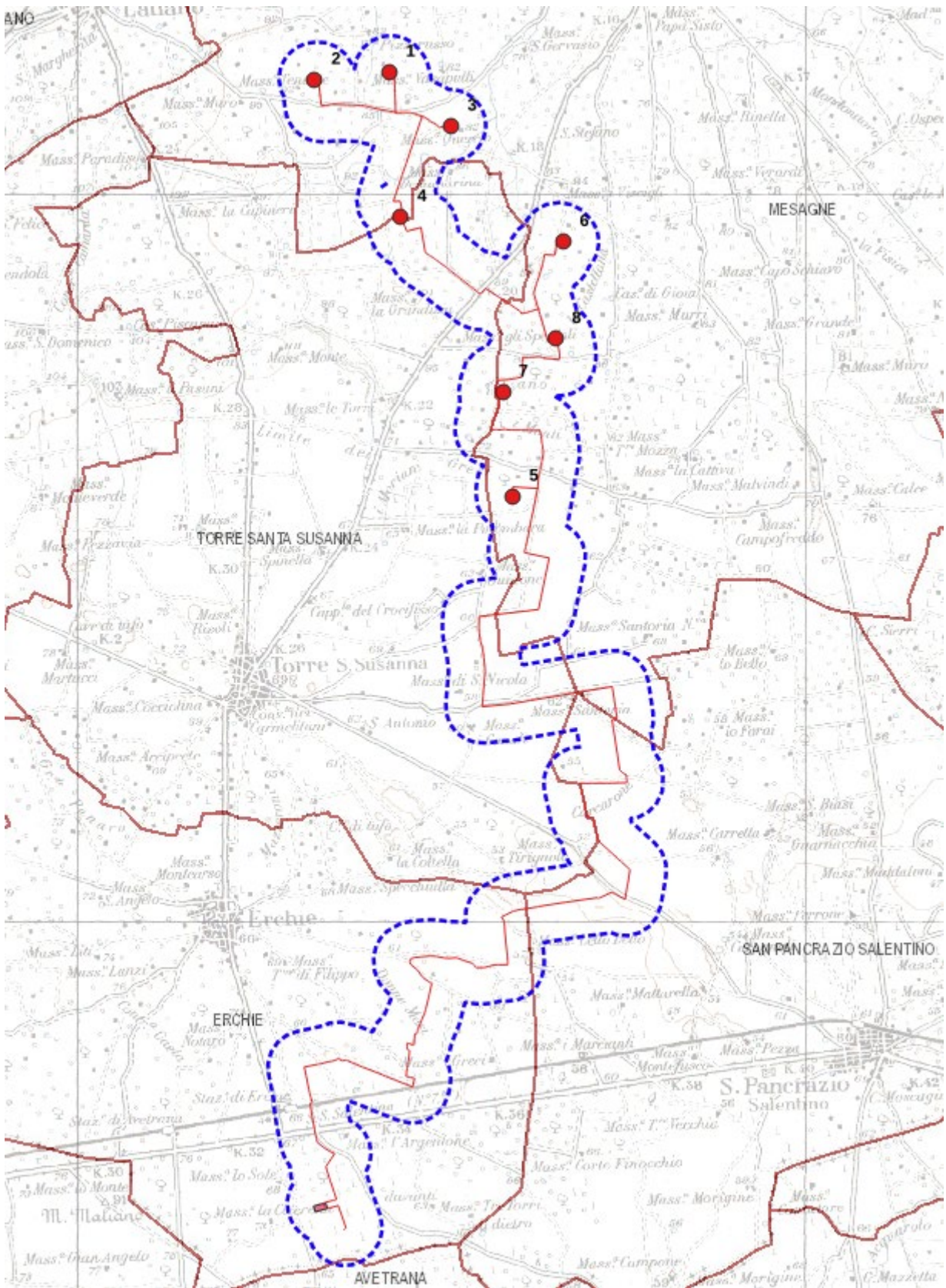
## 2. INQUADRAMENTO GEOGRAFICO E MORFOLOGICO

I siti di installazione dei wtg in progetto rientrano nel territorio del Comune di Mesagne (BR), nelle località *Masseria Tenente*, *Masseria Quercio*, *La Castellana* e *Tobiano*. Si tratta di un'area sub-pianeggiante con quota che varia da 82 a 90 m s.l.m..





**Wtg dell'impianto eolico e opere di connessione (in rosso) e limite area indagine agronomica (in blu)**

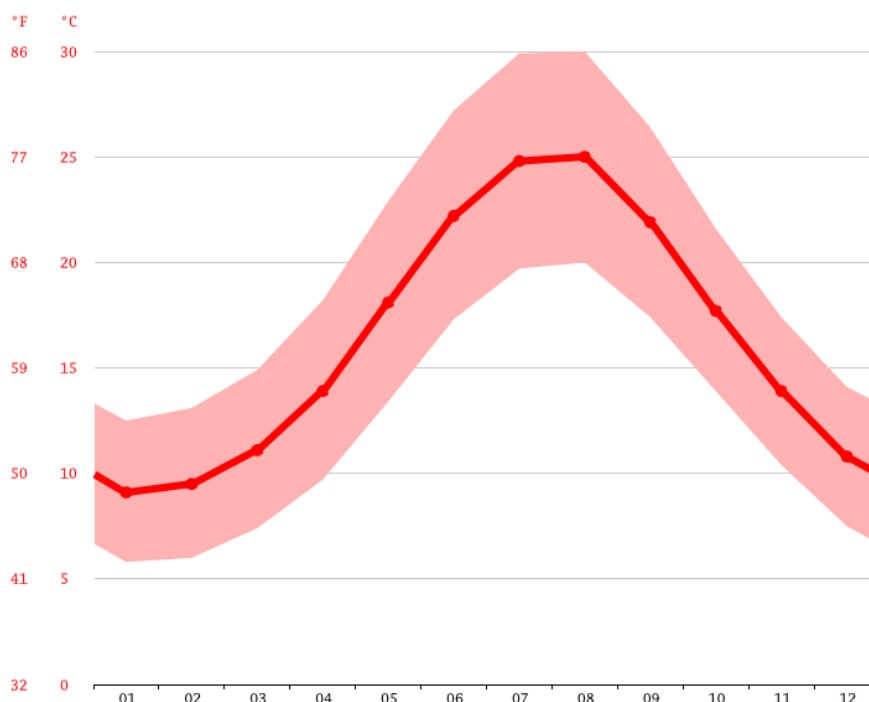
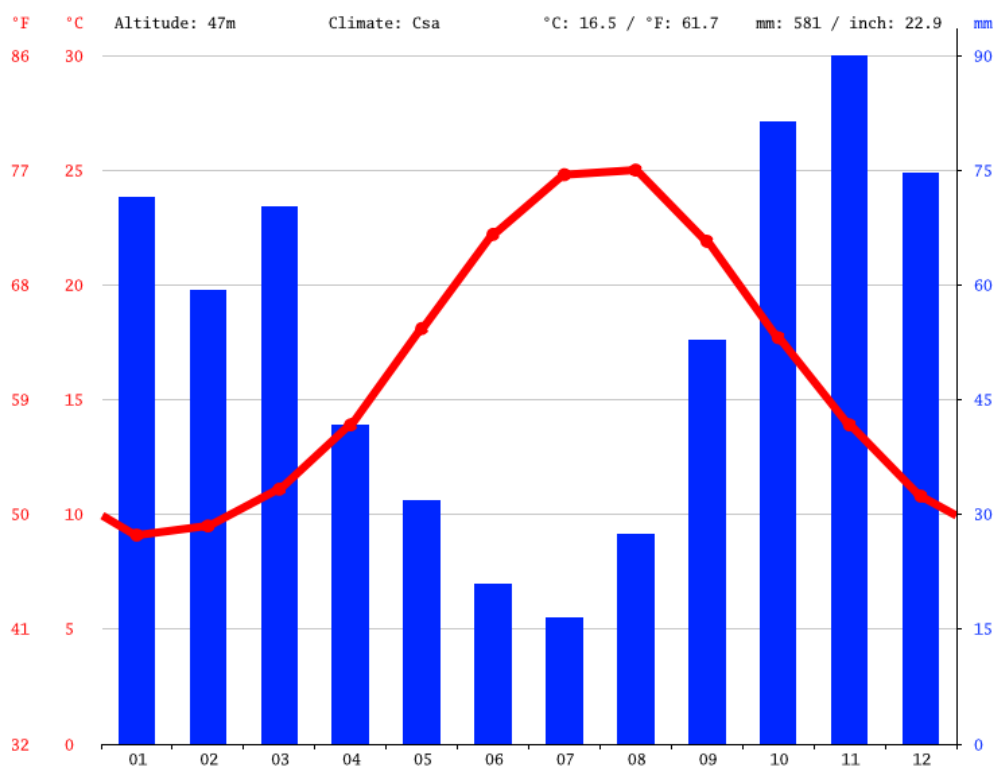


Wtg dell'impianto eolico e opere di connessione (in rosso) e limite area indagine agronomica (in blu)

### 3. ASPETTI CLIMATICI

Il clima della zona è caldo e temperato. L'inverno ha molta più piovosità dell'estate. La classificazione del clima è Csa secondo Köppen e Geiger. 16.5 °C è la temperatura media. La media annuale di piovosità è di 581 mm.

Il mese più caldo dell'anno è Agosto con una temperatura media di 25.0 °C. Con una temperatura media di 9.1 °C, Gennaio è il mese con la più bassa temperatura di tutto l'anno



	Gennaio	Febbraio	Marzo	Aprile	Maggio	Giugno	Luglio	Agosto	Settembre	Ottobre	Novembre	Dicembre
Medie Temperatura (°C)	9.1	9.5	11.1	13.9	18.1	22.2	24.8	25	21.9	17.7	13.9	10.8
Temperatura minima (°C)	5.8	6	7.4	9.7	13.4	17.3	19.7	20	17.4	13.9	10.4	7.5
Temperatura massima (°C)	12.5	13.1	14.9	18.2	22.9	27.2	29.9	30	26.4	21.6	17.4	14.1
Medie Temperatura (°F)	48.4	49.1	52.0	57.0	64.6	72.0	76.6	77.0	71.4	63.9	57.0	51.4
Temperatura minima (°F)	42.4	42.8	45.3	49.5	56.1	63.1	67.5	68.0	63.3	57.0	50.7	45.5
Temperatura massima (°F)	54.5	55.6	58.8	64.8	73.2	81.0	85.8	86.0	79.5	70.9	63.3	57.4
Precipitazioni (mm)	65	54	64	38	29	19	15	25	48	74	82	68

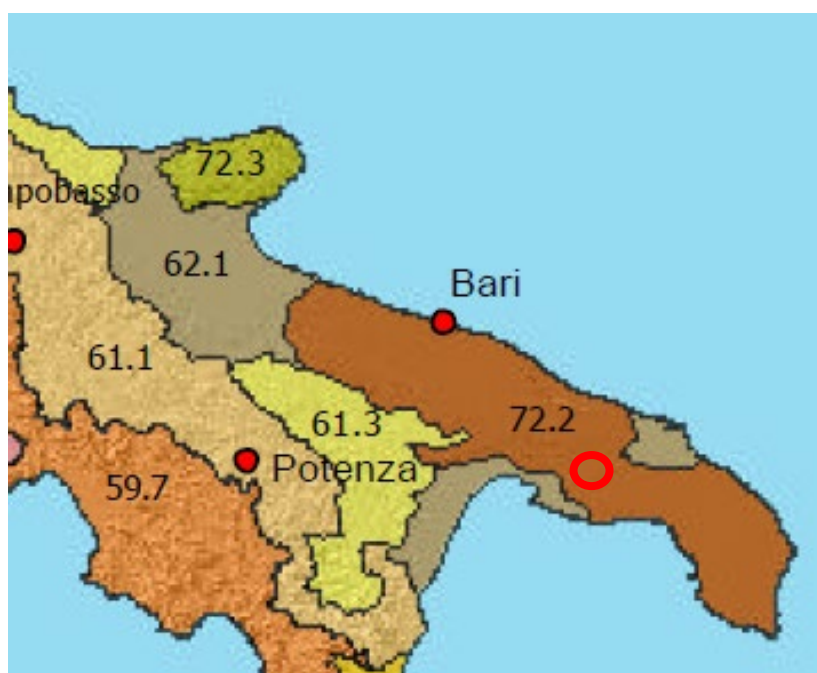
La differenza tra le precipitazioni del mese più secco e quelle del mese più piovoso è 67 mm. Le temperature medie variano di 15.9 °C durante l'anno.

#### 4. ASPETTI PEDOLOGICI

Ai fini del rilevamento pedologico è di fondamentale importanza la suddivisione del territorio in unità di paesaggio territoriali. Per unità di paesaggio territoriali si intendono ambiti territoriali omogenei per caratteristiche ambientali ed antropiche.

I parametri da prendere in considerazione nella suddivisione del territorio per il rilevamento pedologico sono quelli che, interagendo fra di loro, determinano la formazione del suolo cioè l'altimetria, la clivometria, l'idrografia, l'uso reale del suolo, la geolitologia e la morfologia.

Secondo il "Database georeferenziato dei suoli europei, manuale delle procedure versione 1.1", **la regione pedologiche in cui ricade l'area è la 72.2.**



Carta dei suoli

## 72.2 Versanti della Murgia e Salento

Estensione: 10627 km<sup>2</sup> Clima: mediterraneo da subcontinentale a continentale; media annua delle temperature medie: 14-20°C; media annua delle precipitazioni totali: 420-700 mm; mesi più piovosi: ottobre e novembre; mesi siccitosi: da giugno ad agosto; mesi con temperature medie al di sotto dello zero: nessuno. Pedoclima: regime idrico e termico dei suoli: xerico, subordinatamente xerico secco, termico. Geologia principale: calcari e marne del Mesozoico e depositi residuali. Morfologia e intervallo di quota prevalenti: ripiani e versanti a debole pendenza, da 0 a 450 m s.l.m. Suoli principali: suoli più o meno sottili o erosi (Eutric Cambisols; Calcaric Regosols; Calcaric e Rendzic Leptosols); suoli con accumulo di ossidi di ferro e di argilla e carbonati in profondità (Chromic e Calcic 7 Luvisols); suoli costruiti dall'uomo tramite riporto di terra e macinazione della roccia (Aric e Anthropic Regosols). Capacità d'uso più rappresentative e limitazioni principali: suoli di 3a, 4a e 5a classe, a causa dello scarso spessore, rocciosità e aridità. Processi degradativi più frequenti: aree a forte competizione tra usi diversi e per l'uso della risorsa idrica; la morfologia non accentuata ha consentito una elevata diffusione delle attività extra-agricole, soprattutto lungo i 500 km di coste. La competizione nell'uso della risorsa idrica ha portato all'uso irriguo di acque di bassa qualità e a localizzati i fenomeni di degradazione delle qualità fisiche e chimiche dei suoli causati dall'uso di acque salmastre o dal non idoneo spandimento di fanghi di depurazione urbana. Si stima che circa 4000 km<sup>2</sup> siano soggetti a fenomeni di salinizzazione e alcalinizzazione e complessivi 20 km<sup>2</sup> da contaminazione di metalli pesanti in seguito all'uso eccessivo di fanghi di depurazione urbana. Le acque superficiali sono spesso inquinate da nitrati e da forme batteriche (coliformi, streptococchi). Le perdite di suolo per erosione idrica superficiale sono frequenti, soprattutto nei suoli delle zone interne. Di particolare gravità ed estesi gli interventi di sbancamento e riporto di terra, che contribuiscono a diminuire il contenuto in sostanza organica degli orizzonti superficiali. Queste pratiche, spesso accompagnate dalla creazione di nuovo suolo mediante macinamento della roccia, causano la perdita del paesaggio tradizionale, caratterizzato dal tipico alternarsi di colori bianchi della roccia calcarea e rossi dei suoli originali, con diminuzione del valore turistico oltre che culturale del suolo.

Per l'inquadramento pedologico dell'area sono stati utilizzati i dati del progetto di ricerca ACLA2. Questo progetto ha riguardato la caratterizzazione agroecologica del territorio della regione Puglia in funzione della potenzialità produttiva: attraverso l'uso di modelli matematici e l'analisi dei principali fattori ambientali che regolano la produttività stessa (clima, suolo, esigenze idriche delle singole colture) sono state identificate le aree a medesima capacità produttiva per singole colture. Tale progetto è stato realizzato in un arco di tempo di tre anni comprendente una prima fase relativa alla raccolta dei dati in campo (settembre 1997- aprile 2000), una seconda (gennaio 1999 - dicembre 2000) relativa all'elaborazione dei dati ed un'ultima, protrattasi sino alla primavera del 2001, di successivi e ripetuti perfezionamenti.

La componente pedologica del progetto ha realizzato una base conoscitiva dei suoli a scala 1:100.000 attraverso l'acquisizione diretta di dati in campo e la loro successiva elaborazione.

I suoli sono stati classificati secondo due sistemi tassonomici: la *SoilTaxonomy* (USDA 1998) e il *World Reference Base for SoilResources* (FAO-ISSDS 1999).

Le unità pedologiche riscontrate nell'area dell'impianto in progetto risultano essere:

- ✚ SUOLI CORTATRICE (CRT);
- ✚ SUOLI FISICA (FSC);
- ✚ SUOLI LE MONACHE (LEM);
- ✚ SUOLI RESTINCO(RES);
- ✚ SUOLI UGGIO(UGG).

Di seguito sono riportate le schede delle unità tipologiche e delle relative fasi dei suoli dell'area dell'impianto secondo la *SoilTaxonomy* (1998)



## **SUOLI CORTATRICE**

**Unità tipologica di suolo:** CORTATRICE (CRT)

**Caratteri identificativi:** sono suoli molto evoluti ("Terra Rossa"), solitamente moderatamente profondi, non calcarei in tutto il profilo (anche se talvolta possono presentare una leggera ricarbonatazione superficiale dovuta alle lavorazioni e ai processi di erosione e di accumulo). La tessitura è fine; il drenaggio è buono. Sono presenti orizzonti di colore rosso intenso (2,5 YR) con pellicole di argilla illuviale; talvolta sono presenti concrezioni dure ferromanganesifere; lo scheletro è scarso ed è presente soprattutto negli orizzonti superficiali.

**Substrato geolitologico:** Dolomie di Galatina (Cretaceo)

**Distribuzione geografica:** si trovano nel sottosistema di paesaggio della Salento Nord occidentale, tipicamente su quelle superfici rilevate rispetto all'ambiente circostante (serre)

**Classificazione Soil Taxonomy (1998):** Typic Rhodoxeralf fine, mixed, thermic (fasi 1 e 2); Lithic Rhodoxeralf fine, mixed, mesic (varianti 3 e 4)

**Classificazione WRB (1998):** Rhodic Luvisol (fasi 1 e 2); Endolepti-Rhodic Luvisol (variante 3); Rendzic Leptosol (variante 4)

**Ap** da 0 cm a 28 cm; poco umido; colore matrice 5YR 3/3; franco argilloso; scheletro scarso molto piccolo; struttura poliedrica subangolare grande, moderatamente sviluppata, friabile; non calcareo; pori comuni fini; radici molte, fini; limite inferiore chiaro ondulato;

**Bt1** da 28 cm a 52 cm; poco umido; colore matrice 5YR 3/4; franco argilloso; scheletro scarso molto piccolo; struttura poliedrica subangolare grande, debolmente sviluppata, resistente; non calcareo; pori comuni molto fini; radici molte, fini; comuni concrezioni soffici di carbonato di calcio principali, medie; argillans poche; limite inferiore abrupto ondulato;

**Bt2** da 52 cm a 75 cm; umido; colore matrice 2,5YR 3/4; argilloso; scheletro scarso, molto piccolo; struttura poliedrica angolare grande fortemente sviluppata, molto resistente; non calcareo; pori comuni molto fini; radici molte, molto fini; argillans comuni; mangans comuni; limite inferiore abrupto ondulato;

**R** da 75 cm; molto calcareo; limite inferiore sconosciuto;

**Disponibilità di ossigeno:** buona

**Orizzonti genetici:** Ap-Bt-R

**Carattere di variabilità degli orizzonti genetici:**

- gli orizzonti Ap hanno uno spessore che varia da 20 a 35 cm; colore con hue 5 YR o 2,5YR, value 3-4 e chroma 3; effervescenza da nulla a debole; tessitura FA o F; scheletro scarso.
- gli orizzonti Bt solitamente hanno uno spessore inferiore ai 50 cm; colore con hue 2,5YR, value 3-4 e chroma 3-5; effervescenza da nulla a molto debole; tessitura A o FA; comuni pellicole di argilla; talvolta comuni concrezioni dure ferromanganesifere; scheletro da assente a scarso

**Orizzonti diagnostici:** epipedon ochrico; orizzonte argillico

## **SUOLI FISICA**

**Unità tipologica di suolo:** FISICA (FSC)

**Caratteri identificativi:** sono suoli profondi; non calcarei eccetto che per il substrato. La tessitura è da moderatamente grossolana in superficie a moderatamente fine in profondità (il contenuto in argilla aumenta sensibilmente con la profondità), il drenaggio è mediocre. È presente un orizzonte con accumulo illuviale di argilla e concomitanti pellicole di pressione e scorrimento: allo stato attuale delle conoscenze si ipotizza che sia un orizzonte "Nitico" (World Reference Base - 1998), soprattutto in virtù del fatto che può gradare in orizzonte vertico nelle parti più basse del paesaggio. Solitamente sono presenti concrezioni dure ferromanganesifere negli orizzonti profondi e concrezioni di carbonato di Calcio (sia soffici sia dure) nel substrato; lo scheletro è assente.

**Substrato geolitologico:** Formazione di Gallipoli (Pleistocene)

**Distribuzione geografica:** sono localizzati nel sottosistema di paesaggio della Pianura brindisina, tipicamente all'altezza delle superfici a morfologia pianeggiante impostate su terrazzi successivi degradanti, a partire dalla base del rilievo murgiano, verso il mare in direzione E.

**Classificazione Soil Taxonomy (1998):** Typic Haploxeralf fine loamy, mixed, thermic

**Classificazione WRB (1998):** Haplic Luvisol (fase 1) – Luvic Calcisol (Fase 2)

<b>Ap</b>	da 0 cm a 25 cm; umido; colore matrice 10YR 4/3; franco sabbiosa; struttura poliedrica subangolare grande, debolmente sviluppata, molto friabile; non calcareo; pori comuni fini; radici molte molto fini; limite inferiore chiaro ondulato;
<b>Bt1</b>	da 25 cm a 38 cm; umido; colore matrice 10YR 5/4; franco sabbioso; struttura poliedrica subangolare grande, moderatamente sviluppata, friabile; non calcareo; pori comuni fini; radici comuni molto fini; comuni concrezioni di Fe-Mn principali, medie; argillans poche; limite inferiore chiaro ondulato;
<b>Bt2</b>	da 38 cm a 65 cm; umido; colore matrice 10YR 5/3; franco argilloso; struttura poliedrica angolare, moderatamente sviluppata, resistente; non calcareo; pori comuni fini; radici comuni fini; comuni concrezioni di Fe-Mn principali, piccole; argillans comuni; facce di pressione poche; limite inferiore graduale ondulato;
<b>Btss1</b>	da 65 cm a 110 cm; umido; colore matrice 10YR 5/4; franco argilloso; struttura prismatica media, fortemente sviluppata, molto resistente; calcareo; pori scarsi fini; radici comuni fini; comuni concrezioni di Fe-Mn principali, piccole; comuni concrezioni di carbonato di calcio medie; argillans comuni; facce di pressione comuni; limite inferiore chiaro ondulato;
<b>Btss2</b>	da 110 cm a 130 cm; umido; colore matrice 10YR 5/4; franco argilloso; struttura prismatica media, fortemente sviluppata, molto resistente; calcareo; pori scarsi fini; radici poche molto fini; comuni concrezioni di Fe-Mn principali, piccole; comuni concrezioni di carbonato di calcio piccole; argillans comuni; facce di pressione comuni; limite inferiore chiaro ondulato;
<b>Ck</b>	da 130 cm a 165 cm; umido; colore matrice 10YR 5/6; franco argilloso; massivo; calcareo; pori scarsi fini; radici poche molto fini; molte concrezioni dure di carbonato di calcio piccole; limite inferiore sconosciuto

**Disponibilità di ossigeno:** moderata

**Orizzonti genetici:** Ap-Bt-Btss-Ck

**Carattere di variabilità degli orizzonti genetici:**

- gli orizzonti **Ap** hanno uno spessore che varia da 25 a 30 cm; colore con hue 10YR, value 4 e chroma 3; effervescenza nulla; tessitura, FS; scheletro assente .
- gli orizzonti **Bt** si trovano a partire da 25-30 cm di profondità; colore con hue 10YR o 7,5YR, value 4-5 e chroma 3-5; effervescenza nulla; tessitura FA o F; comuni pellicole di argilla; da poche a comuni concrezioni dure ferromanganesifere; scheletro assente
- gli orizzonti **Bt(ss)** si trovano a partire da 50 a 60 cm di profondità; colore con hue 10YR, value 4-5 e chroma 1-4; effervescenza da nulla a debole; tessitura FA o A; comuni pellicole di argilla; comuni pellicole di pressione e scorrimento; da poche a comuni concrezioni dure ferromanganesifere; scheletro assente
- gli orizzonti **Ck** si trovano a partire da 85 cm di profondità; colore con hue 10YR o 2,5Y, value 4-5 e chroma 2-4; effervescenza violenta; tessitura FLA o FL; comuni concrezioni dure di carbonato di calcio; scheletro assente

**Orizzonti diagnostici:** epipedon ocrico; orizzonte argillico; orizzonte calcico.

## SUOLI LE MONACHE

**Unità tipologica di suolo:** LE MONACHE (LEM)

**Caratteri identificativi:** sono suoli profondi, calcarei nel substrato e non o scarsamente calcarei in superficie. La tessitura è fine, il drenaggio è mediocre. Sono presenti uno o più orizzonti con accumulo illuviale di argilla; solitamente sono presenti concrezioni dure ferromanganesifere negli orizzonti superficiali e concrezioni di carbonato di calcio (sia soffici che dure) negli orizzonti profondi (Bk o Ck); lo scheletro è presente solo negli orizzonti superficiali.

**Substrato geolitologico:** Calcarenite del Salento (Pliocene)

**Distribuzione geografica:** si trovano nel sottosistema di paesaggio del Salento Sud occidentale, tipicamente nell'unità 130 e nel sottosistema di paesaggio del Salento Nord occidentale principalmente nell'unità 111.

**Classificazione Soil Taxonomy (1998):** Calcic Haploxeralf fine, mixed, thermic

**Classificazione WRB (1998):** Calci-Chromic Luvisol (fase 1); Endolepti-Calcic Luvisol (fase2).

- Ap1** da 0 cm a 20 cm; umido; colore matrice 10YR 4/4; franco; scheletro scarso molto piccolo; struttura poliedrica subangolare media, debolmente sviluppata, friabile; scarsamente calcareo; pori comuni; radici molte molto fini; comuni concrezioni di Fe-Mn principali, piccole; limite inferiore chiaro ondulato;
- Ap2** da 20 cm a 50 cm; umido; colore matrice 7,5YR 4/4; franco; scheletro scarso molto piccolo; struttura poliedrica subangolare grande, debolmente sviluppata, friabile; scarsamente calcareo; pori comuni fini; radici molte molto fini; comuni concrezioni di Fe-Mn principali, piccole; limite inferiore abrupto ondulato;
- Bt** da 50 cm a 60 cm; umido; colore matrice 7,5YR 4/5; franco argilloso; struttura poliedrica angolare grande, debolmente sviluppata, friabile; scarsamente calcareo; pori comuni fini; radici molte, molto fini; comuni concrezioni di Fe-Mn principali, piccole; comuni concrezioni soffici di Fe-Mn piccole; argillans comuni; limite inferiore abrupto ondulato;
- Ck1** da 60 cm a 110 cm; bagnato; colore matrice 2,5Y 6/6; franco sabbioso; molto calcareo; pori scarsi fini; moltissime concrezioni dure di carbonato di calcio principali, piccole; comuni concrezioni soffici di carbonato di calcio piccole; limite inferiore chiaro ondulato;
- Ck2** da 110 cm a 140 cm; bagnato; colore 2,5Y 6/5; franco sabbioso argilloso; molto calcareo; pori scarsi fini; comuni concrezioni di carbonato di calcio principali, piccole; comuni concrezioni soffici di carbonato di calcio piccole; limite inferiore sconosciuto

**Disponibilità di ossigeno:** moderata

**Orizzonti genetici:** Ap-Bt-(Bk)-Ck

**Carattere di variabilità degli orizzonti genetici:**

- gli orizzonti **Ap** hanno uno spessore che varia da 30 a 50 cm; colore con hue 10YR, value 4 e chroma 2-4; effervescenza da debole a molto debole; tessitura, F o FA; scheletro scarso .
- gli orizzonti **Bt** si trovano a partire da 30 a 50 cm di profondità e solitamente sono sottili (10-30 cm); colore con hue 10YR o 7,5YR, value 3-4 e chroma 3-5; effervescenza da nulla a debole; tessitura FA o A; comuni pellicole di argilla; da poche a comuni concrezioni dure ferromanganesifere; scheletro assente
- gli orizzonti **Ck** si trovano a partire da 60 cm di profondità; colore con hue 10YR o 2,5Y, value 4-6 e chroma 3-6; frequentemente sono presenti screziature con colore 10YR o 2,5Y value 5-6 e chroma 4-6; effervescenza violenta; tessitura FL, FLA o F; molte concrezioni dure e soffici di carbonato di calcio; scheletro assente

**Orizzonti diagnostici:** epipedon ocrico; orizzonte argillico; orizzonte calcico

## SUOLI RESTINCO

**Unità tipologica di suolo:** RESTINCO (RES)

**Caratteri identificativi:** sono suoli evoluti, non calcarei e a profondità variabile (da profondi a molto sottili). La tessitura varia da media in superficie a fine in profondità; il drenaggio è buono. Sono presenti uno o più orizzonti con accumulo di argilla illuviale e concrezioni ferromanganesifere soffici o dure. Lo scheletro è normalmente assente ma può essere presente nel caso che il contatto litico si trovi vicino alla superficie.

**Substrato geolitologico:** calcareniti ed arenarie cementate della Formazione di Gallipoli (Pleistocene)

**Distribuzione geografica:** si trovano nel sottosistema di paesaggio della Pianura Brindisina, tipicamente nelle unità 103 e 104, e nel sottosistema di paesaggio del Salento Nord occidentale nell'unità 113.

**Classificazione Soil Taxonomy (1998):** Typic Haploxeralf, fine, mixed, thermic (fase 1 e 2); Lithic Haploxeralf, fine, mixed, thermic (varianti 3 e 4)

**Classificazione WRB (1998):** Endolepti-Chromic Luvisol (fase 2); Chromic Luvisol (fase 1); Epileptic Luvisol (variante 3); Eutric Leptosol (variante 4).

<b>Ap1</b>	da 0 cm a 30 cm; umido; colore matrice 10YR 4/4; franco argilloso; scheletro scarso molto piccolo; struttura poliedrica subangolare, grande, moderatamente sviluppata, friabile; non calcareo; pori scarsi fini; comuni noduli di Fe-Mn principali, piccoli; comuni concrezioni soffici di Fe-Mn piccole; limite inferiore chiaro ondulato;
<b>Ap2</b>	da 30 cm a 45 cm; umido; colore matrice 10YR 4/5; screziature principali 10YR 4/6, comuni, piccole; franco argilloso; struttura poliedrica subangolare, grande, moderatamente sviluppata, friabile; non calcareo; pori scarsi fini; radici comuni molto fini; comuni noduli di Fe-Mn principali, piccoli; comuni concrezioni soffici di Fe-Mn piccole; limite inferiore chiaro ondulato;
<b>Bt1</b>	da 45 cm a 65 cm; umido; colore matrice 10YR 5/6; screziature principali 2,5Y 6/2, comuni, piccole; franco limoso argilloso; struttura poliedrica subangolare, media, fortemente sviluppata, resistente; non calcareo; pori scarsi molto fini; radici poche fini; comuni concrezioni soffici di Fe-Mn principali, piccole; comuni noduli di Fe-Mn piccoli; argillans poche; limite inferiore chiaro irregolare;
<b>Bt2</b>	da 65 cm a 100 cm; umido; colore matrice 5YR 4/4; argilloso; struttura poliedrica angolare grande, fortemente sviluppata, molto resistente; non calcareo; pori scarsi fini; radici comuni molto fini; comuni noduli di Fe-Mn principali, molto piccoli; argillans comuni; facce di scivolamento poche; limite inferiore abrupto ondulato;
<b>R</b>	da 100 cm

**Disponibilità di ossigeno:** buona

**Orizzonti genetici:** Ap-Bt-R

**Carattere di variabilità degli orizzonti genetici:**

- gli orizzonti **Ap** hanno uno spessore compreso tra 20 e 60 cm; colore con hue tipicamente 7,5YR e secondariamente 10YR, value 4 e chroma 3-4; effervescenza da nulla (tipica) a molto debole; tessitura, F o FA; scheletro da assente a scarso (ma può aumentare sensibilmente nel caso che il contatto litico si trovi vicino alla superficie) .
- gli orizzonti **Bt** si trovano a partire da 30 cm di profondità; colore con hue 7,5YR o 5YR, value 4-5 e chroma 4-6; effervescenza nulla; tessitura FA o A; comuni pellicole di argilla; da poche a comuni concrezioni soffici e dure, ferromanganesifere; scheletro assente (ma può essere presente nel caso che il contatto litico si trovi vicino alla superficie).
- Il contatto litico **R** si trova a profondità variabili comunque solitamente compreso tra 50 e 100 cm

**Orizzonti diagnostici:** epipedon ocrico; orizzonte argillico

## SUOLI UGGIO

**Unità tipologica di suolo:** UGGIO (UGG)

**Caratteri identificativi:** sono suoli evoluti e profondi o moderatamente profondi, non calcarei in tutto il profilo. La tessitura è grossolana in superficie (orizzonte A e E) e da moderatamente fine a fine in profondità; il drenaggio è mediocre. Sono presenti uno o più orizzonti con accumulo illuviale di argilla sottostante uno o più orizzonti eluviali di colore bruno. È sempre presente un orizzonte argillico con concomitante presenza di facce di pressione e scorrimento; solitamente sono presenti concrezioni dure ferromanganesifere negli orizzonti argillici; lo scheletro è assente. La loro pedogenesi è fortemente influenzata dalla litologia locale costituita da sabbie argillose sovrastanti strati di marne.

**Substrato geolitologico:** Formazione di Gallipoli (Pleistocene)

**Distribuzione geografica:** si trovano nel sottosistema di paesaggio della Pianura brindisina, come inclusione nell'unità BR4.

**Classificazione Soil Taxonomy (1998):** Typic Haploxeralf sandy over clayey, mixed, thermic

**Classificazione WRB (1998):** Haplic Luvisol

<b>Ap</b>	da 0 cm a 38 cm; umido; colore matrice 10YR 4/4; franco sabbioso; struttura poliedrica subangolare molto grande, debolmente sviluppata, friabile; non calcareo; pori comuni fini; radici comuni, molto fini; comuni concrezioni di Fe-Mn principali, molto piccole; limite inferiore chiaro lineare;
<b>E</b>	da 38 cm a 75 cm; umido; colore matrice 7,5YR 4/2; sabbioso franco; struttura poliedrica subangolare molto grande, debolmente sviluppata, molto friabile; non calcareo; pori comuni fini; radici comuni, molto fini; comuni concrezioni di Fe-Mn principali, piccole; limite inferiore chiaro ondulato;
<b>Btss</b>	da 75 cm a 125 cm; umido; colore matrice 10YR 3/2; argilloso limoso; struttura poliedrica angolare grande, fortemente sviluppata, resistente; non calcareo; pori scarsi fini; radici comuni, molto fini; comuni concrezioni di Fe-Mn principali, piccole; facce di pressione comuni; argillans poche; limite inferiore chiaro ondulato;
<b>Bt</b>	da 125 cm a 135 cm; umido; colore matrice principale 7,5YR 5/4; colore matrice secondario 7,5YR 5/8 franco argilloso limoso; struttura poliedrica angolare media, fortemente sviluppata, resistente; scarsamente calcareo; pori scarsi fini; radici poche, molto fini; comuni concrezioni dure di Fe-Mn principali, poche concrezioni dure di carbonato di calcio medie; argillans molte; limite inferiore abrupto irregolare;
<b>R</b>	da 135 cm a cm;

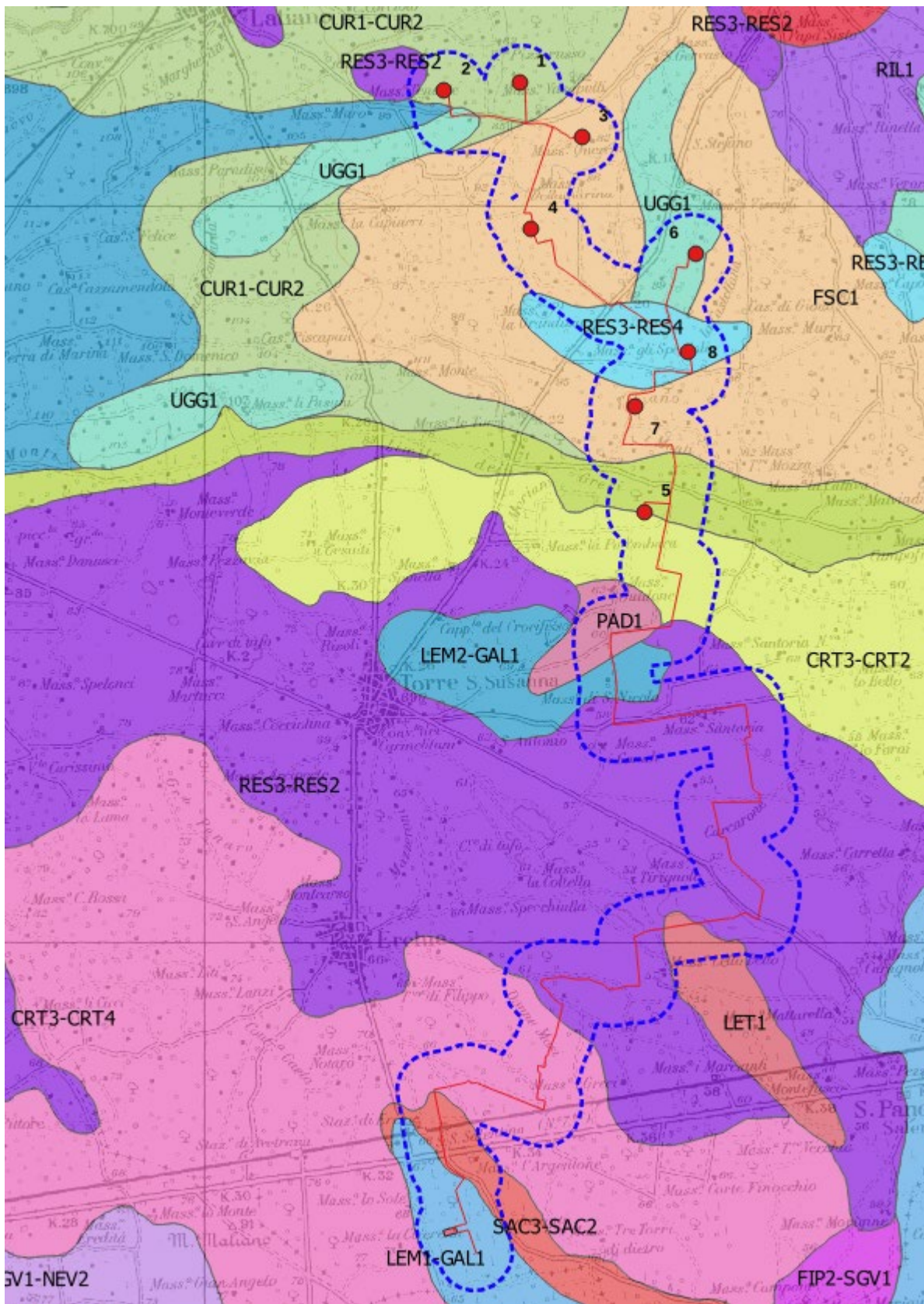
**Disponibilità di ossigeno:** moderata

**Orizzonti genetici:** Ap-E-(Btss)-Bt-R

**Carattere di variabilità degli orizzonti genetici:**

- gli orizzonti **Ap** hanno uno spessore che varia da 30 a 40 cm; colore con hue 10YR o 7,5YR, value 4 e chroma 3-4; effervescenza nulla; tessitura SF o FS; scheletro assente.
- gli orizzonti **E** si trovano a partire da 30 cm di profondità (fino a 100 cm); colore con hue 7,5YR, value 4 e chroma 2; effervescenza nulla; tessitura SF; comuni concrezioni dure ferromanganesifere; scheletro assente
- gli orizzonti **Btss** si trovano a partire da 75-80 cm di profondità; colore con hue 10YR o 7,5YR, value 3-5 e chroma 2-4; effervescenza nulla; tessitura FA o A; comuni pellicole di argilla; da comuni a poche facce di pressione e scorrimento; comuni concrezioni dure di ferro e manganese; scheletro assente
- gli orizzonti **Bt** si trovano a partire da 100-110 cm di profondità; colore con hue 7,5YR, value 5-6 e chroma 4-8; da effervescenza nulla a debole; tessitura FA o A; molte pellicole di argilla; comuni concrezioni dure di ferro e manganese; concrezioni dure di carbonato di calcio; scheletro assente
- Gli orizzonti **R** sono rilevabili a partire da 120-150 cm

**Orizzonti diagnostici:** epipedon ocrico; orizzonte argillico (kandico?)



## 5. LA VOCAZIONE AGRICOLA SECONDO LA LAND CAPABILITY CLASSIFICATION (LCC)

La classificazione della capacità d'uso dei suoli (Land Capability Classification) rappresenta una valutazione delle potenzialità produttive del suolo per utilizzazioni di tipo agro-silvo-pastorale sulla base di una gestione sostenibile, cioè conservativa della risorsa stessa.

Il principale concetto utilizzato è quello della maggiore limitazione, ossia della caratteristica fisico-chimica più sfavorevole, in senso lato, all'uso agricolo. Non vengono considerate le limitazioni temporanee che possono essere risolte da opportuni interventi di miglioramento, ma esclusivamente quelle permanenti.

Tale sistema di classificazione, originariamente sviluppato da Klingebiel e Montgomery (USDA, 1961), prevede il raggruppamento dei suoli in quattro differenti livelli di dettaglio: ordine, classe, sottoclasse, unità.

Gli *ordini* sono tre: arabile, non arabile ed extra-agricolo, in dipendenza della possibilità che mostra il territorio per differenti tipi di utilizzazione agricola o extra-agricola.

Nell'ordine arabile rientrano le terre che possono essere convenientemente messe a coltura e in cui è possibile effettuare normalmente le ordinarie operazioni colturali, senza limitazione alcuna nell'uso delle macchine.

Nell'ordine non arabile rientrano quelle porzioni del territorio in cui non è conveniente o non è possibile un'agricoltura meccanizzata.

Nell'ordine extra-agricolo rientrano quelle aree che, per motivi vari, non sono idonee o non vengono destinate all'agricoltura.

Le *classi* sono designate dai numeri romani da I a VIII che indicano il progressivo aumento dei fattori limitanti e la conseguente restrizione delle scelte possibili. Le prime quattro classi afferiscono all'Ordine arabile; la V, la VI e la VII all'Ordine non arabile; l'VIII all'Ordine extra-agricolo.

Si riporta di seguito la definizione di ciascuna classe.

### *Suoli adatti all'agricoltura*

Classe I - Suoli che presentano pochissimi fattori limitanti il loro uso; possono essere utilizzati per quasi tutte le colture diffuse nella regione, senza richiedere particolari pratiche di conservazione.

Classe II - Suoli che presentano moderate limitazioni che richiedono una opportuna scelta delle colture e/o moderate pratiche conservative.

Classe III - Suoli che presentano severe limitazioni, tali da ridurre la scelta delle colture e da richiedere speciali pratiche conservative.

Classe IV - Suoli che presentano limitazioni molto severe, tali da ridurre drasticamente la scelta delle colture e da richiedere una gestione molto accurata.

### *Suoli adatti al pascolo ed alla forestazione*

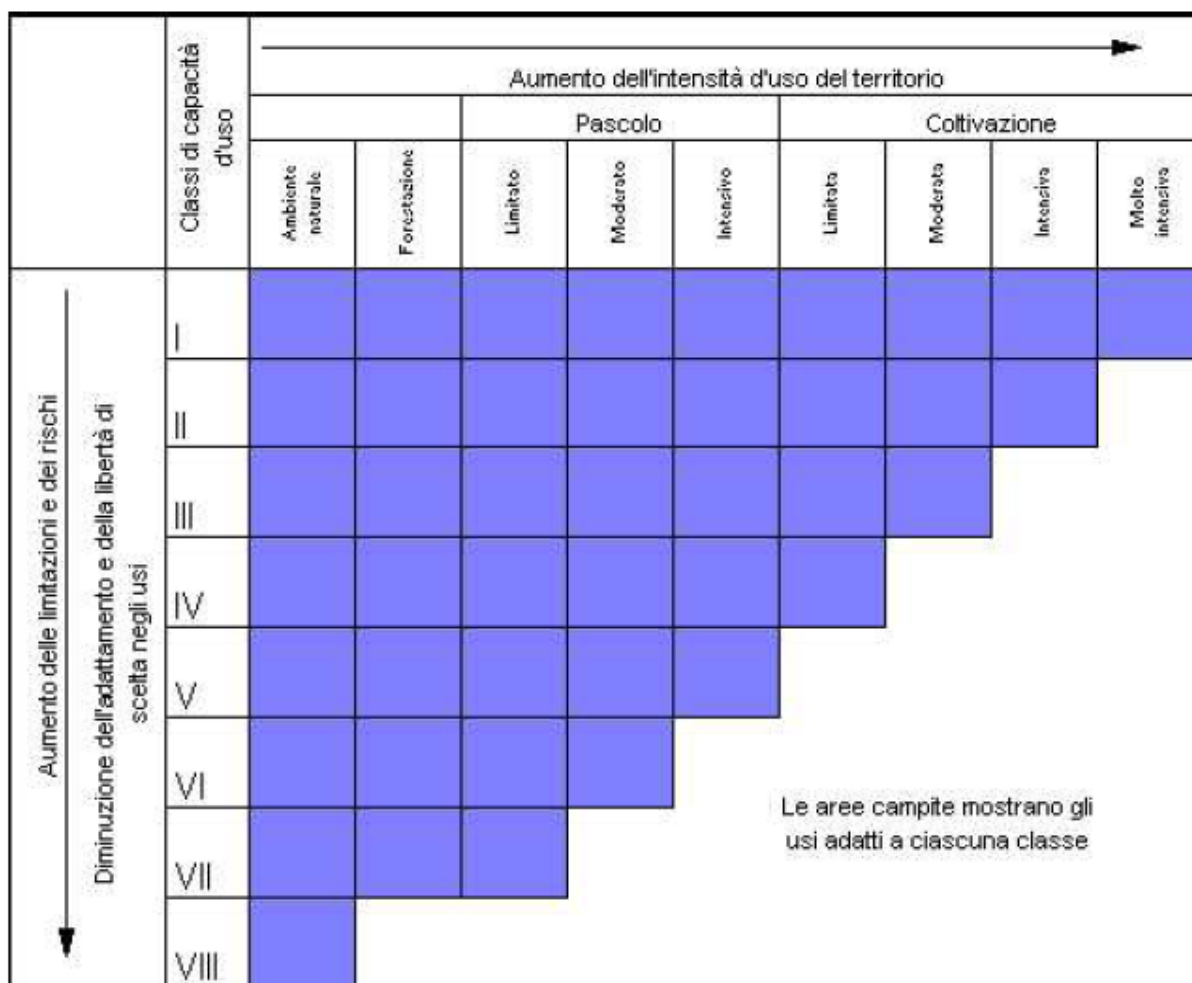
Classe V - Suoli che pur non mostrando fenomeni di erosione, presentano tuttavia altre limitazioni difficilmente eliminabili tali da restringere l'uso al pascolo o alla forestazione o come habitat naturale.

Classe VI - Suoli che presentano limitazioni severe, tali da renderli inadatti alla coltivazione e da restringere l'uso, seppur con qualche ostacolo, al pascolo, alla forestazione o come habitat naturale.

Classe VII - Suoli che presentano limitazioni severissime, tali da mostrare difficoltà anche per l'uso silvo pastorale.

*Suoli inadatti ad utilizzazioni agro-silvo-pastorali*

Classe VIII - Suoli che presentano limitazioni tali da precludere qualsiasi uso agrosilvo- pastorale e che, pertanto, possono venire adibiti a fini creativi, estetici, naturalistici, o come zona di raccolta delle acque. In questa classe rientrano anche zone calanchive e gli affioramenti di roccia.



**Relazioni concettuali tra classi di capacità d'uso, intensità delle limitazioni e rischi per il suolo e intensità d'uso del territorio**



## CAPACITÀ D'USO DEI SUOLI (Land Capability Classification = LCC)

### MODELLO INTERPRETATIVO

cod limit	Classi LCC ▶	I	II	III	IV	V	VI	VII	VIII	sotto classi	
	Parametri ▼	Suoli adatti all'uso agricolo				Suoli adatti al pascolo e alla forestazione			Suoli inadatti ad usi agro-silvo-pastorali		
1	Prof utile (cm)	>100	>60 e ≤100	≥25 e ≤60		<25					s <sup>(5)</sup>
2	Tessitura <sup>(1)</sup> Orizzonte superficiale (%)	A+L<70 A<35 L<60; S<85	A+L≥70 35≤A<50 L<60; S<85				A≥50 S≥85 L≥60				
3	Schel orizzonte superficiale (%)	≤15	>15 e ≤35	>35 e ≤70		>70					
4	Pietrosità % <sup>(2)</sup>	≤0,1	>0,1 e ≤3		>3 e ≤15		>15 e ≤50		>50		
	Rocciosità %	≤2				>2 e ≤25		>25 e ≤50	>50		
5	Fertilità <sup>(3)</sup> Orizzonte superficiale	5,5<pH<8,5 TSB>50% CSC>10meq CaCO <sub>3</sub> ≤25%	4,5≤pH≤5,5 35<TSB≤50% 5<CSC≤10meq CaCO <sub>3</sub> >25%	pH<4,5 o pH>8,4 TSB≤35% CSC≤5meq							
6	Drenaggio	buono	mediocre moder. rapido	rapido lento	molto lento	impedito					w <sup>(6)</sup>
7	Inondabilità	assente	lieve	moderata	alta	molto alta					
8	Limitazioni climatiche	assenti	lievi	moderate			forti	molto forti			c
9	Pendenza (%)	≤2	>2 e ≤8	>8 e ≤15	>15 e ≤25	≤2	>25 e ≤45	>45 e ≤100	>100	e	
10	Erosione	assente		debole	moderata	assente	moderata	forte	molto forte	e	
11	AWC (cm) <sup>(4)</sup>	>100		>50 e ≤100	≤50					s	

(1) è sufficiente una condizione; (2) Considerare solo la pietrosità maggiore o uguale a 7.5 cm.

(3) pH, TSB e CSC riferiti all'orizzonte superficiale; CaCO<sub>3</sub> al 1°m di suolo (media ponderata); è sufficiente una condizione

(4) Riferita al 1°m di suolo o alla prof utile se < a 1m; AWC non si considera se il drenaggio è lento, molto lento o impedito

(5) Quando la prof utile è limitata esclusivamente dalla falda (orizz. idromorfo) indicare la sottoclasse w.

(6) Quando la limitazione è dovuta a drenaggio rapido o moderatamente rapido, indicare la sottoclasse s

Le sottoclassi individuano il tipo di limitazione:

e = limitazioni legate al rischio di erosione;

s = limitazioni legate a caratteristiche negative del suolo;

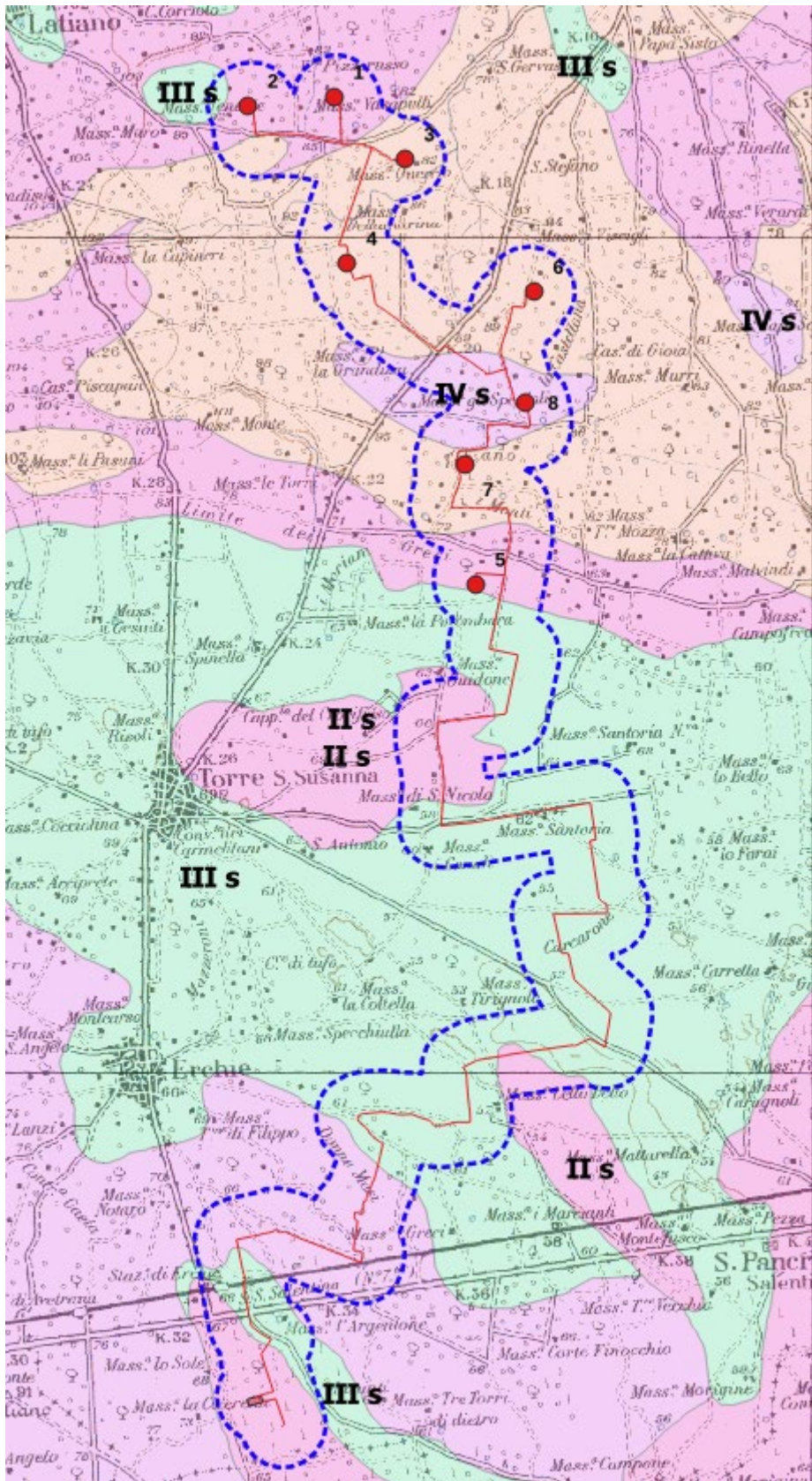
c = limitazioni legate all'abbondante presenza di acqua lungo il profilo.

I suoli presenti nelle aree interessate dalle strutture dell'impianto in progetto sono *Suoli adatti all'agricoltura* riferibili alla:

Classe IV S (Suoli con medie limitazioni all'utilizzazione agricola. Consentono una limitata possibilità di scelta). Si tratta di limitazioni dovute alle condizioni negative del suolo.

Classe III S (Suoli con medie limitazioni all'utilizzazione agricola. Consentono una limitata possibilità di scelta). Si tratta di limitazioni dovute alle condizioni negative del suolo.

Classe II S (Suoli con basse limitazioni all'utilizzazione agricola. Consentono una limitata possibilità di scelta). Si tratta di limitazioni dovute alle condizioni negative del suolo



LCC senza irrigazione ([www.sit.puglia.it](http://www.sit.puglia.it))

## 6. LA SUPERFICIE AGRICOLA UTILIZZATA E GLI ORDINAMENTI COLTURALI

I dati analizzati sono stati ricavati dal 5° Censimento Generale dell'Agricoltura (ISTAT 2005). Il censimento ha rilevato il numero delle aziende agricole, la loro dimensione complessiva in termini di superficie, le principali forme di utilizzazione dei terreni (*seminativi, coltivazioni legnose agrarie, prati permanenti e pascoli, boschi*), oltre ad altri parametri di fondamentale importanza per meglio conoscere il settore.

Nel comune di Mesagne (BR) risultano presenti 2.694 aziende agrarie con una S.A.U. pari a 6.075,22 ha e una *Superficie Agricola Totale* pari a 6.276,31 ha.

Nel comune di Erchie (BR) risultano presenti 1.706 aziende agrarie con una S.A.U. pari a 3.927,30 ha e una *Superficie Agricola Totale* pari a 4.194,34 ha.

Nel comune di San Pancrazio Salentino (BR) risultano presenti 1.447 aziende agrarie con una S.A.U. pari a 3.323,97 ha e una *Superficie Agricola Totale* pari a 3.459,20 ha.

Nel comune di Torre Santa Susanna (BR) risultano presenti 1.989 aziende agrarie con una S.A.U. pari a 4.362,47 ha e una *Superficie Agricola Totale* pari a 4.546,34 ha.

Utilizzando sempre i dati ISTAT, è stata effettuata l'analisi delle varie tipologie produttive così come previsto dal questionario del 5° Censimento dell'Agricoltura, e cioè: *seminativi, coltivazioni legnose agrarie, prati e pascoli permanenti, arboricoltura da legno, boschi, superfici agrarie non utilizzate ed altre superfici*.

### Segue Superficie aziendale secondo l'utilizzazione dei terreni per comune e zona altimetrica (superficie in ettari)

Provincia	Comuni	Superficie agricola utilizzata				Superficie agraria non utilizzata					
		Seminativi	Coltivazioni legnose agrarie	Prati permanenti e pascoli	Totale	Arboricoltura da legno	Boschi	Totale	Di cui destinata ad attività ricreative	Altra superficie	Totale
	Mesagne	2.593,61	3.464,09	17,52	6.075,22		0,20	49,44	0,79	151,45	6.276,31
	Erchie	698,87	3.179,08	49,35	3.927,30	0,06	35,30	205,55	0,20	26,13	4.194,34
	San Pancrazio Salentino	1.101,42	2.158,94	63,61	3.323,97	0,06	47,91	59,14	3,00	28,12	3.459,20
	Torre Santa Susanna	1.385,43	2.913,23	63,81	4.362,47	5,64	10,32	88,46	0,01	79,45	4.546,34

### Segue Aziende con seminativi e relativa superficie per le principali coltivazioni praticate, comune e zona altimetrica (superficie in ettari)

Provincia	Comuni	Totale aziende	Cereali				Coltivazioni ortive		Coltivazioni foraggere avvicendate	
			Totale		Frumento		Aziende	Superficie	Aziende	Superficie
			Aziende	Superficie	Aziende	Superficie				
	Mesagne	928	149	777,90	141	768,57	254	822,32	7	10,89
	Erchie	299	138	349,83	136	346,43	99	58,56	7	26,40
	San Pancrazio Salentino	372	113	477,34	112	471,90	53	45,49	6	48,36
	Torre Santa Susanna	470	255	867,98	251	799,19	77	211,83	9	59,18

### Segue Aziende con coltivazioni legnose agrarie e relativa superficie per le principali coltivazioni praticate, comune e zona altimetrica (superficie in ettari)

Provincia	Comuni	Totale aziende	Vite		Olivo		Agrumi		Fruttiferi	
			Aziende	Superficie	Aziende	Superficie	Aziende	Superficie	Aziende	Superficie
	Mesagne	1.766	866	1.139,54	1.444	1.954,30	52	8,33	393	349,47
	Erchie	1.407	428	466,42	1.349	2.703,27	8	0,72	28	7,79
	San Pancrazio Salentino	1.075	662	960,75	890	1.158,49	2	0,49	18	30,22
	Torre Santa Susanna	1.519	479	681,93	1.373	2.178,71	1	0,10	49	51,74

*La Superficie Agraria Utilizzata (SAU) del Comune di Mesagne (BR), pari a 6.075,22 ha, è così ripartita: 2.593,61 ha di seminativi (42,7 %), 3.464,09 ha di colture legnose agrarie, quali vite, ulivo o frutteti (57,0 %) e 17,52 ha di prati permanenti (0,3 %).*

*Dai dati riportati si evince che la dimensione media aziendale (superficie agricola totale/numero di aziende) è pari a 2,33 ha, mentre la Superficie Agricola Utilizzabile o S.A.U./numero di aziende riduce tale valore a 2,25 ha.*

*La Superficie Agraria Utilizzata (SAU) del Comune di Erchie (BR), pari a 3.927,30 ha, è così ripartita: 698,87 ha di seminativi (17,8 %), 3.179,08 ha di colture legnose agrarie, quali vite, ulivo o frutteti (80,9 %) e 49,35 ha di prati permanenti (1,3 %).*

*Dai dati riportati si evince che la dimensione media aziendale (superficie agricola totale/numero di aziende) è pari a 2,46 ha, mentre la Superficie Agricola Utilizzabile o S.A.U./numero di aziende riduce tale valore a 2,30 ha.*

*La Superficie Agraria Utilizzata (SAU) del Comune di San Pancrazio Salentino (BR), pari a 3.323,97 ha, è così ripartita: 1.101,42 ha di seminativi (33,1 %), 2.158,94 ha di colture legnose agrarie, quali vite, ulivo o frutteti (64,9 %) e 63,61 ha di prati permanenti (2,0 %).*

*Dai dati riportati si evince che la dimensione media aziendale (superficie agricola totale/numero di aziende) è pari a 2,39 ha, mentre la Superficie Agricola Utilizzabile o S.A.U./numero di aziende riduce tale valore a 2,28 ha.*

*La Superficie Agraria Utilizzata (SAU) del Comune di Torre Santa Susanna (BR), pari a 4.362,47 ha, è così ripartita: 1.385,43 ha di seminativi (31,7 %), 2.913,23 ha di colture legnose agrarie, quali vite, ulivo o frutteti (66,8 %) e 63,81 ha di prati permanenti (1,5 %).*

*Dai dati riportati si evince che la dimensione media aziendale (superficie agricola totale/numero di aziende) è pari a 2,29 ha, mentre la Superficie Agricola Utilizzabile o S.A.U./numero di aziende riduce tale valore a 2,29 ha.*

Il territorio del progetto rientra nelle aree di produzione di prodotti tipici, quali: *Olio extravergine di oliva Terra d'Otranto DOP*, e vini DOC, DOP e IGT (*Aleatico di Puglia DOC*, *Terra d'Otranto DOP*, *Salice Salentino DOP*, *Negroamaro di Terra d'Otranto DOP*, *Puglia IGT*).

## **7. L'USO DEL SUOLO**

Il CORINE (Coordination de l'Informationsur l'Environnement) Land Cover (CLC) 2018 è uno dei dataset prodotti nell'ambito delle operazioni iniziali sul monitoraggio del terreno del programma Copernicus (il programma europeo di monitoraggio della Terra precedentemente conosciuto come GMES). Il CLC fornisce informazioni coerenti sulla copertura del suolo e sui cambiamenti nell'uso del suolo in tutta Europa. Questo inventario è stato avviato nel 1985 (anno di riferimento 1990) e ha creato una serie temporale della copertura del suolo con aggiornamenti nel 2000, nel 2006, nel 2012 e nel 2018, ultimo aggiornamento.

A seguito di sopralluoghi sui siti di installazione degli aerogeneratori in progetto sono state riscontrate alcune variazioni colturali rispetto alle categorie riportate nella cartografia *Corine Land Cover IV livello 2018*, evidenziate nella tabella di seguito riportata.

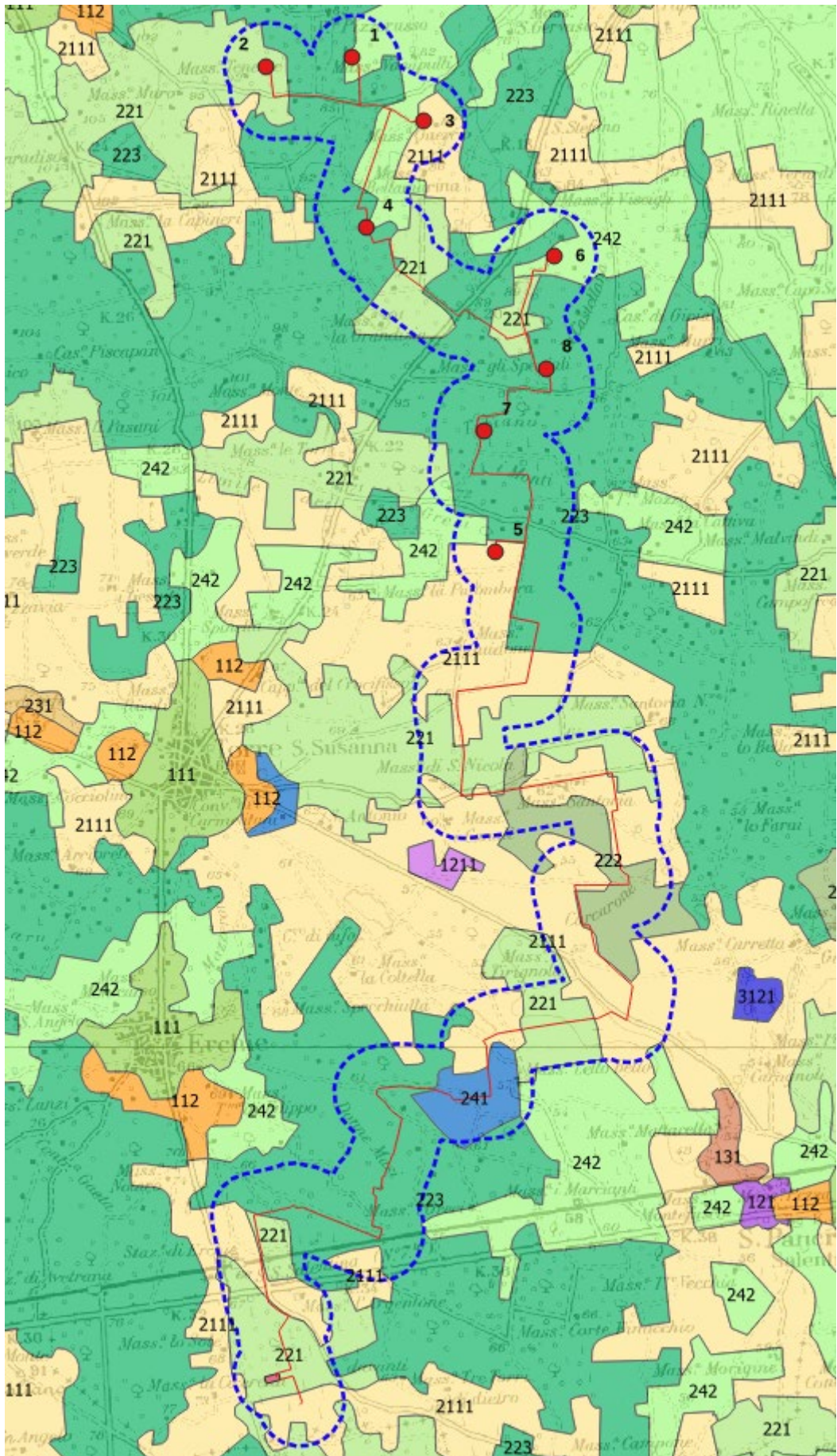
Attualmente:

- i siti di installazione dei wtg n. 1, 3 e 5, comprensivi di piazzole di esercizio, area di montaggio e logistica di cantiere, risultano attualmente essere caratterizzati dalla presenza di seminativi avvicendati;
- i terreni dove saranno installati i wtg n. 2 e 6, compreso le piazzole di esercizio, le aree di montaggio e quelle per la logistica di cantiere, risultano attualmente essere caratterizzati, in parte, dalla presenza di ulivi;
- i siti di installazione dei wtg n. 4, 7 e 8 risultano caratterizzati dalla presenza di seminativi avvicendati, le rispettive piazzole di esercizio, aree di montaggio e quelle per la logistica di cantiere, risultano attualmente essere caratterizzati, in parte, dalla presenza di ulivi.

L'area della SSE in progetto, attualmente è caratterizzata dalla presenza di un seminativo.

WTG n.	CORINE IV livello 2018	Uso del suolo attuale
1	221 vigneti	seminativo avvicendato
2	221 vigneti	uliveto
3	2111 Seminativi semplice in aree non irrigua	seminativo avvicendato
4	223 uliveti	seminativo avvicendato
5	2111 Seminativi semplice in aree non irrigua	seminativo avvicendato
6	242 sistemi colturali e particellari complessi	uliveto
7	223 uliveti	seminativo avvicendato
8	223 uliveti	seminativo avvicendato
<b>SSE</b>	221 vigneti	seminativo avvicendato

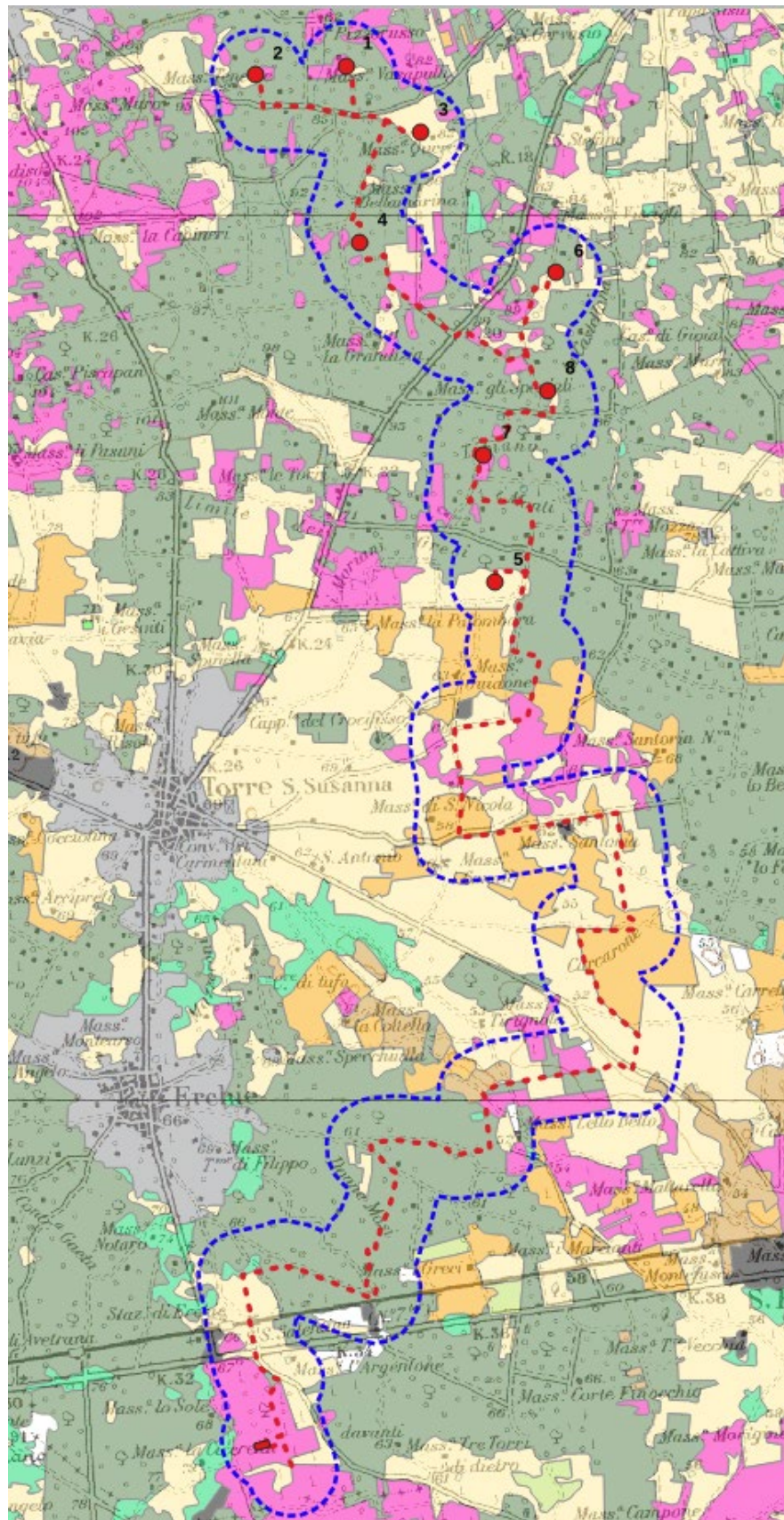
**Uso del suolo CORINE IV livello 2018 e uso del suolo attuale nei siti i installazione dei wtg in progetto**



Carta dell'Uso del Suolo – CORINE 2018 ([www.isprambiente.it](http://www.isprambiente.it))

1111, tessuto residenziale continuo antico e denso	2121, seminativi semplici in aree irrigue
1112, tessuto residenziale continuo, denso più recente e basso	2123, colture orticole in pieno campo in serra e sotto plastica in aree irrigue
1113, tessuto residenziale continuo, denso recente, alto	221, vigneti
1121, tessuto residenziale discontinuo	222, frutteti e frutti minori
1122, tessuto residenziale rado e nucleiforme	223, uliveti
1123, tessuto residenziale sparso	224, altre colture permanenti
1211, insediamento industriale o artigianale con spazi annessi	231, superfici a copertura erbacea densa
1212, insediamento commerciale	241, colture temporanee associate a colture permanenti
1213, insediamento dei grandi impianti di servizi pubblici e privati	242, sistemi colturali e particellari complessi
1214, insediamenti ospedalieri	243, aree prevalentemente occupate da coltura agrarie con presenza di spazi naturali
1215, insediamento degli impianti tecnologici	244, aree agroforestali
1216, insediamenti produttivi agricoli	311, boschi di latifoglie
1217, insediamento in disuso	312, boschi di conifere
1221, reti stradali e spazi accessori	313, boschi misti di conifere e latifoglie
1222, reti ferroviarie comprese le superfici annesse	314, prati alberati, pascoli alberati
1223, grandi impianti di concentrazione e smistamento merci	321, aree a pascolo naturale, praterie, incolti
1224, aree per gli impianti delle telecomunicazioni	322, cespuglieti e arbusteti
1225, reti ed aree per la distribuzione, la produzione e il trasporto dell'energia	323, aree a vegetazione sclerofilla
123, aree portuali	3241, aree a ricolonizzazione naturale
124, aree aeroportuali ed eliporti	3242, aree a ricolonizzazione artificiale (rimboschimenti nella fase di novelleto)
131, aree estrattive	331, spiagge, dune e sabbie
1321, discariche e depositi di cave, miniere, industrie	332, rocce nude, falesie e affioramenti
1322, depositi di rottami a cielo aperto, cimiteri di autoveicoli	333, aree con vegetazione rada
1331, cantieri e spazi in costruzione e scavi	334, aree interessate da incendi o altri eventi dannosi
1332, suoli rimaneggiati e artefatti	411, paludi interne
141, aree verdi urbane	421, paludi salmastre
1421, campeggi, strutture turistiche ricettive a bungalows o simili	422, saline
1422, aree sportive (calcio, atletica, tennis, etc)	5111, fiumi, torrenti e fossi
1423, parchi di divertimento (acquapark, zoosafari e simili)	5112, canali e idrovie
1424, aree archeologiche	5121, bacini senza manifeste utilizzazioni produttive
143, cimiteri	5122, bacini con prevalente utilizzazione per scopi irrigui
2111, seminativi semplici in aree non irrigue	5123, acquacolture
2112, colture orticole in pieno campo in serra e sotto plastica in aree non irrigue	521, lagune, laghi e stagni costieri
	522, estuari

### Legenda Carta dell'Uso del Suolo



- Colture di tipo estensivo e sistemi agricoli complessi
- Oliveti
- Vigneti
- Frutteti
- Prati mediterranei subnitrofilii

Carta della Natura della Puglia (ISPRA, 2014)



## Uso attuale del suolo nell'area dell'impianto

Come precedentemente affermato, nelle aree dove verranno installati gli aerogeneratori n. 1, 3, 4, 5, 7 e 8 e in quella dove verrà realizzata la sottostazione elettrica, attualmente, sono presenti terreni a seminativi avvicendati, alcuni con coltivazioni in atto, altri sottoposti a lavorazione e altri ancora con vegetazione erbacea post-culturale (maggese). I siti di installazione dei wtg n. 2 e 6, attualmente sono caratterizzati dalla presenza di alberi di ulivo.

Anche nel buffer di 500 m dalle strutture dell'impianto in progetto (cavidotti interrati, sottostazione elettrica) la maggior parte delle aree risultano caratterizzate dalla presenza di uliveti e, in misura minore, da vigneti. Più rari i seminativi avvicendati, le cui colture praticate risultano essere il grano duro in rotazione con orzo, leguminose, orticole, girasole e maggese.

Gli uliveti sono caratterizzati prevalentemente dalla coltivazione delle varietà *Ogliarola Salentina* e la *Cellina di Nardò*, e risultano essere parzialmente colpiti dal batterio "*Xylella Fastidiosa sub specie Pauca*", per cui l'intera area è stata classificata (D.D.S. n. 54 del 13.03.2015) come zona infetta.

Relativamente agli alberi di ulivo presenti nelle aree di realizzazione delle strade di accesso degli aerogeneratori e in quelle delle aree di montaggio e della logistica di cantiere si procederà all'espianto e successivamente, al termine dei lavori, al reimpianto, che avverrà in corrispondenza degli stessi siti o comunque nell'ambito delle stesse aree, previo stoccaggio intermedio in siti temporanei. Prima dell'espianto sarà necessario attuare misure per l'accertamento dello stato sanitario delle piante soggette alle operazioni e attuare azioni di profilassi.

Nel caso di rimozione delle piante disseccate a seguito della *Xylella fastidiosa*, conformemente alla Misura del Decreto interministeriale n. 2484 del 6 marzo 2020, si provvederà al reimpianto di cultivar di ulivi resistenti quali il Leccino e la FS-17, come da indicazione del Comitato Fitosanitario Nazionale, al fine di ripristinare il potenziale produttivo danneggiato dalla fitopatia

Sulle piante di ulivo presenti nelle aree di ingombro aereo delle pale durante il trasporto saranno effettuate, solo se strettamente necessario, delle potature di riduzione della chioma.

La realizzazione delle strutture del progetto non coinvolgerà gli ulivi attualmente registrati nell'Elenco degli ulivi monumentali di cui all'art. 5 della Legge n. 14 del 4 giugno 2007.

Di seguito si riportano alcune immagini dei terreni interessati direttamente dalle strutture dell'impianto in progetto.



**Terreni con coltura in atto (grano duro)**



**Uliveto**



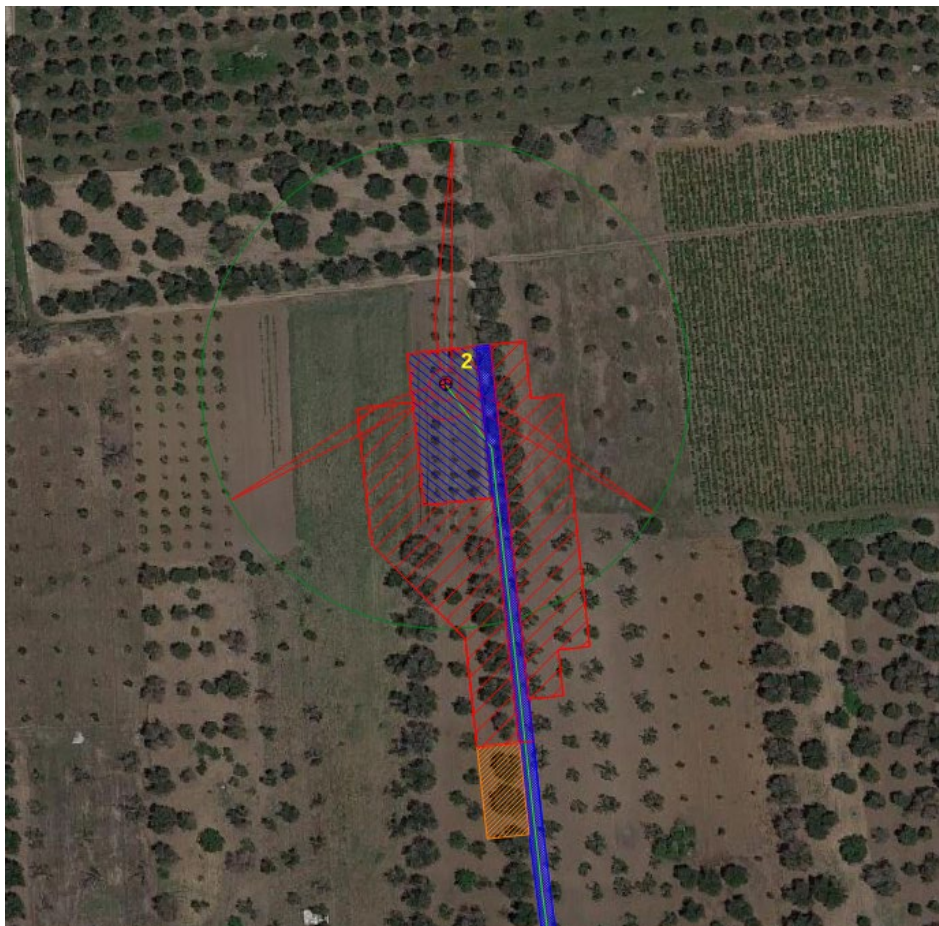
**Uliveto**



**vigneto**



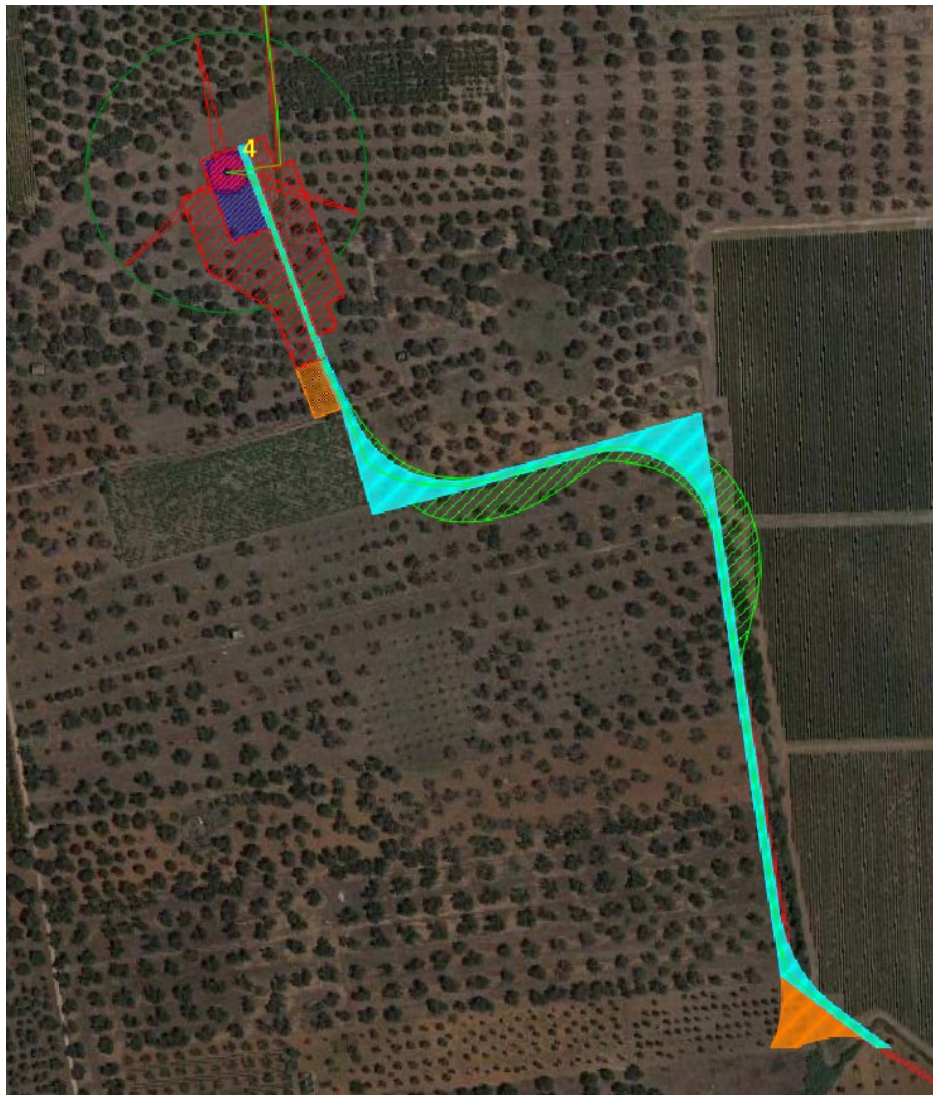
Sito di installazione WTG1 (Google satellite 2020)



Sito di installazione WTG2 (Google satellite 2020)



Sito di installazione WTG3 (Google satellite 2020)



Sito di installazione WTG4 (Google satellite 2020)



Sito di installazione WTG5 (Google satellite 2020)



Sito di installazione WTG6 (Foto aerea 2020 - Google)



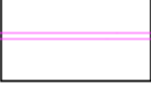

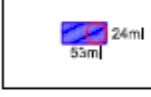



Sito di installazione WTG7 (Foto aerea 2020 - Google)



Sito di installazione WTG8 (Google satellite 2020)

## LEGENDA

	WTG con area di sorvolo
	Strade esistenti da adeguare
	Strade da realizzare
	Strade ed aree di manovra temporanee
	Ingombro aereo pala durante il trasporto
	Strada esistente (che non necessita adeguamenti)
	Strada pubblica esistente da adeguare in larghezza
	Area montaggio WTG
	Plazzola di esercizio WTG
	Logistica di cantiere

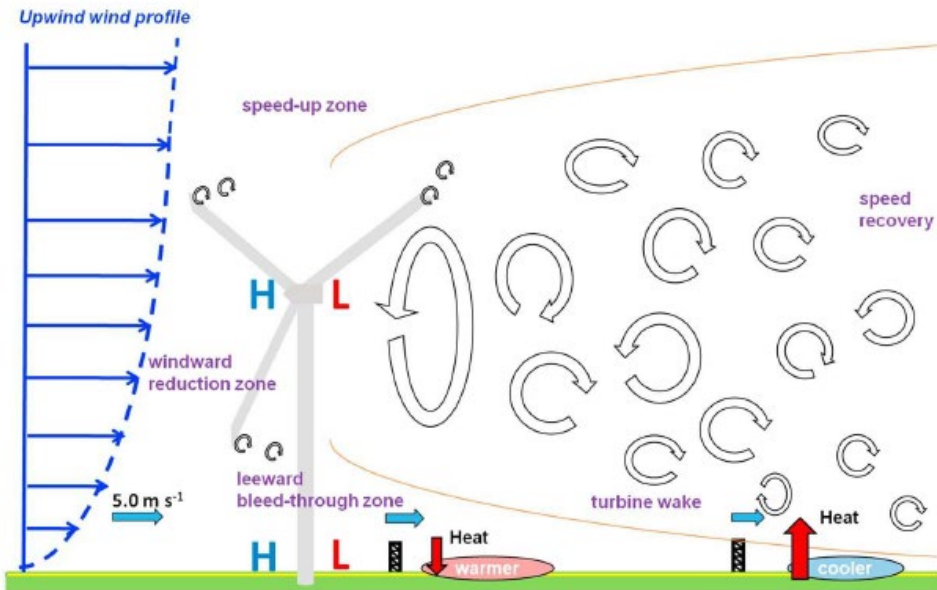


## 8. INTERFERENZE FRA LE OPERE E I CAMPI COLTIVATI

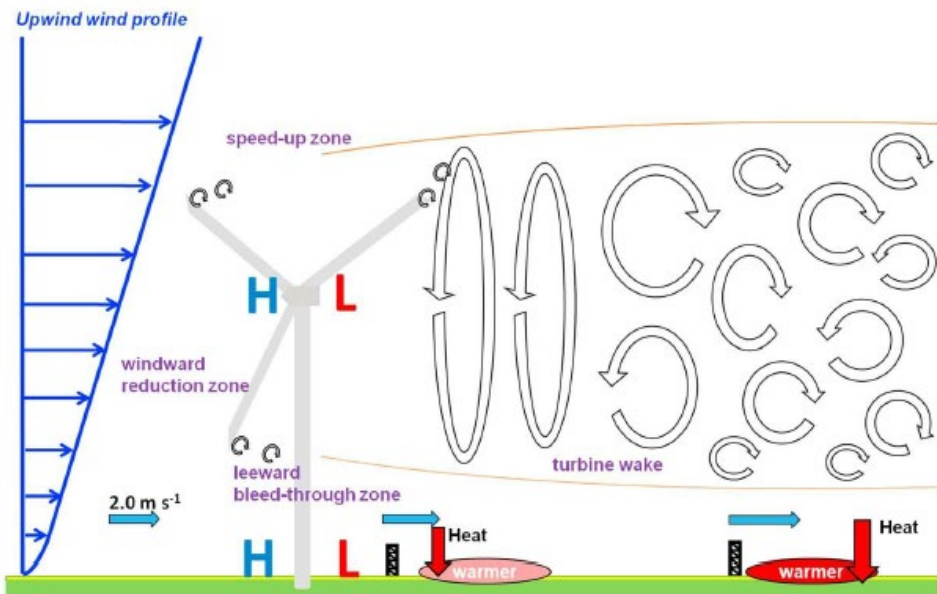
Relativamente al rapporto tra impianti eolici e coltivazioni si evidenzia che uno studio pluriennale condotto dal Professore di agronomia e scienze geologiche e atmosferiche della **Iowa State University, Gene Takle** ha valutato **i benefici della turbolenza atmosferica, anche indotta dalla rotazione di grandi aerogeneratori eolici, sul suolo e sulle coltivazioni agricole praticate in prossimità di parchi eolici** (*Toward understanding the physical link between turbines and microclimate impacts from in situ measurements in a large wind farm*, 2016). Tale studio ha evidenziato che le grandi turbine eoliche, durante il loro funzionamento, con la creazione di turbolenze dell'aria indotte dalla loro rotazione, possono aiutare la crescita delle piante, agendo su variabili come concentrazione di CO<sub>2</sub>, temperatura al suolo oltre ad altri benefici effetti. Takle e il suo team di ricerca ha installato torri anemometriche e postazioni meteorologiche in prossimità di parchi eolici tra le cittadine di Radcliffe e Colo, con le quali ha monitorato i principali parametri anemometrici e meteorologici nel periodo dal 2010 al 2013, quali velocità e direzione del vento, turbolenza, temperatura e umidità dell'aria, precipitazioni. Un monitoraggio effettuato con l'obiettivo di cercare di descrivere il rapporto ed i riflessi della turbolenza creata dalle turbine eoliche e le condizioni al suolo, dove sono praticate le coltivazioni agricole.

L'elaborazione dei dati raccolti evidenzerebbe che l'effetto del funzionamento degli aerogeneratori determinerebbe al suolo, intorno alle colture, circa mezzo grado più fresco durante il giorno e mezzo grado più caldo durante la notte. Dalla valutazione del nuovo contesto microclimatico, sarebbero favorite in particolare le coltivazioni di mais e soia. La rotazione dei grandi aerogeneratori provoca infatti una miscelazione dell'aria a differenti altezze nei bassi strati atmosferici, fino a 100 m ed oltre dal piano di campagna, producendo anche il benefico effetto di contribuire ad asciugare la superficie fogliare delle colture, minimizzando la formazione di funghi nocivi e muffe sulle colture stesse. Lo studio evidenzerebbe poi un miglioramento del processo fotosintetico, rendendo disponibile per le colture una maggiore quantità di CO<sub>2</sub>.

(a) DAY



(b) NIGHT



Gene Takle (2016)

### Interferenze per la realizzazione delle piazzole

Nella fase di cantiere l'area occupata dal cantiere per l'allestimento di ciascun aerogeneratore sarà di circa 5.900 m<sup>2</sup>, tale area sarà provvisoria, a montaggio ultimato sarà smantellata parzialmente e si ridurrà alla sola area di 27 x 22 m (594 m<sup>2</sup>) quale piazzola di esercizio occorrente per il periodo di vita dell'impianto.

Le aree di cantiere provvisorie occuperanno complessivamente una superficie di 47.200 m<sup>2</sup>; l'area complessivamente occupata dalle piazzole di esercizio sarà pari a 4.752 m<sup>2</sup>.

La tipologia di fondazione adottata comunque assicurerà la possibilità di conseguire un agevole ripristino geomorfologico e vegetazionale dei luoghi in particolare l'intera struttura di fondazioni sarà completamente interrata e ricoperta di terreno vegetale dello spessore non inferiore a 1,00 metro in modo da permettere il ripristino delle coltivazioni agricole in essere nel territorio.

Le aree interessate risultano attualmente caratterizzate in parte dalla coltivazione seminativi avvicendati e in parte dalla presenza di alberi di ulivo. Alla chiusura del cantiere, prima dell'inizio della fase di esercizio del parco, i terreni interessati dall'occupazione temporanea dei mezzi d'opera o dal deposito provvisorio dei materiali di risulta o di quelli necessari alle varie lavorazioni, saranno ripristinati, rendendo possibile nuovamente la loro coltivazione. Le piante di ulivo espianate saranno messe a dimora in siti temporanei e successivamente reimpiantate definitivamente nei siti originali o in prossimità di essi. Gli impatti sulle coltivazioni risulteranno, pertanto, temporanei e reversibili al termine dei lavori. Nella fase di esercizio dell'impianto, la sottrazione di terreno coltivabile risulterà complessivamente di ridotta estensione, pari a circa 0,5 ha.

### Interferenze per la realizzazione della viabilità di servizio

Si prevedono tratti di adeguamento alla viabilità interpodereale esistente e la creazione di nuova viabilità, per l'accesso alle singole piazzole; si prevede la creazione di circa 1.900 m di nuova viabilità. La larghezza massima della carreggiata è contenuta in 5 m; è prevista una pavimentazione permeabile tipo macadam; sono previste canalette drenanti al fine di regimare le precipitazioni meteoriche che interessano le superfici transitabili. L'area occupata dalla nuova viabilità è stimata essere pari a circa 9.500 m<sup>2</sup>.

Le aree interessate risultano attualmente caratterizzate in parte dalla coltivazione seminativi avvicendati e in parte dalla presenza di alberi di ulivo. Le piante di ulivo espianate saranno messe a dimora in siti temporanei e successivamente reimpiantate definitivamente in prossimità dei siti originali. Nella fase di esercizio dell'impianto, la sottrazione di terreno coltivabile risulterà complessivamente di ridotta estensione, pari a circa 0,95 ha.

### Interferenze per la realizzazione dei cavidotti interrati

Con partenza dalla cabina di macchina di ogni aerogeneratore sarà realizzata una linea elettrica interrata in cavo che trasporterà l'energia prodotta fino alla sottostazione di allaccio e consegna dell'energia elettrica prodotta al gestore della rete nazionale. Il tracciato delle linee in cavo

interrato segue per la quasi totalità la rete viaria esistente o di nuova realizzazione dell'impianto; la scelta prioritaria di tracciato sarà quella di minimizzare gli impatti sul territorio; il tracciato è stato individuato seguendo il percorso delle strade di accesso e di collegamento. Non si verificherà ulteriore sottrazione di terreno coltivabile.

In fase di cantiere potrebbero verificarsi danneggiamenti agli elementi arborei presenti ai margini dei tracciati. Pertanto, dovrà essere prevista l'adozione di misure di protezione delle chiome, dei fusti e degli apparati radicali di tali elementi vegetanti.

#### Interferenze per la realizzazione della SSE

L'area interessata risulta attualmente caratterizzata dalla coltivazione seminativi avvicendati. Nella fase di esercizio dell'impianto, la sottrazione di terreno coltivabile risulterà complessivamente di ridotta estensione, pari a circa 0,03 ha.



**Area di realizzazione della SSE**

## 9. CONCLUSIONI

Si ritiene che la realizzazione dell'impianto sia compatibile con l'uso produttivo agricolo dell'area in quanto:

- ✚ la sottrazione di terreno coltivabile, causata dalla realizzazione dei wtg e delle relative delle piazzole di esercizio, sarà pari a circa 0,5 ha, sulla restante superficie non ci saranno limitazioni all'effettuazione delle operazioni colturali necessarie allo svolgimento delle attività agricole, in quanto le fondazioni saranno posizionate almeno 1,0 m al di sotto del piano di campagna, garantendo almeno 1,0 m di franco di coltivazione; tutti i cavidotti saranno interrati (profondità minima 1,5 m) e seguiranno la viabilità;
- ✚ i tratti di nuova viabilità di accesso comporteranno la sottrazione di circa 0,9 ha terreno coltivabile;
- ✚ i cavidotti interrati saranno realizzati prevalentemente lungo la viabilità e in fase di cantiere si provvederà a proteggere le piante arboree presenti ai margini dei tracciati;
- ✚ nelle aree direttamente interessate dalle opere in progetto non sono presenti piante di ulivo attualmente registrate nell'Elenco degli ulivi monumentali di cui all'art. 5 della Legge n. 14 del 4 giugno 2007;
- ✚ gli ulivi presenti nelle aree direttamente interessati dai lavori saranno espianati, messe a dimora in siti temporanei e successivamente reimpiantate definitivamente nei siti originali o in prossimità di essi, previo accertamento sanitario e attuazione di misure di profilassi;
- ✚ nel caso di rimozione delle piante disseccate a seguito della *Xylella fastidiosa*, conformemente alla Misura del Decreto interministeriale n. 2484 del 6 marzo 2020, si provvederà al reimpianto di cultivar di ulivi resistenti quali il Leccino e la FS-17, come da indicazione del Comitato Fitosanitario Nazionale, al fine di ripristinare il potenziale produttivo danneggiato dalla fitopatia;
- ✚ sarà prevista l'adozione di misure di protezione delle chiome, dei fusti e degli apparati radicali degli elementi arborei vegetanti ai margini delle aree di cantiere, al fine di evitare danneggiamenti;
- ✚ le altezze rispetto al suolo degli aerogeneratori assicurano la giusta areazione nella parte sottostante, queste possono favorire la normale crescita della vegetazione oggetto delle coltivazioni e, nel contempo conservare la normale attività microbica autoctona del suolo;
- ✚ l'impianto permetterà il passaggio dell'acqua piovana nella parte sottostante e non verranno sfavoriti i normali fenomeni di drenaggio e di accumulo sottosuperficiale;
- ✚ l'alterazione del suolo e del drenaggio superficiale, operata a seguito della collocazione delle fondazioni degli aerogeneratori, risulterà comunque limitata dalle operazioni di ripristino;
- ✚ il suolo sarà coinvolto in misura limitata dagli scavi e dai rinterri che si opereranno durante la fase di cantiere;
- ✚ l'utilizzazione delle acque e di altre risorse naturali risulterà assente o bassissima, a parte l'uso e l'occupazione limitata del suolo e lo sfruttamento del vento;
- ✚ la contaminazione del suolo e del sottosuolo risulterà in genere assente o possibile solo durante la fase di costruzione per perdita d'olio da qualche macchinario per i lavori edili;
- ✚ gli scarichi di reflui risulteranno assenti;
- ✚ la produzione di rifiuti avverrà eventualmente solo durante i lavori di costruzione e sarà gestita secondo la normativa vigente.