

COMMITTENTE



PROGETTAZIONE:



DIREZIONE TECNICA

U.O. OPERE GEOTECNICHE

PROGETTO FATTIBILITA' TECNICA ECONOMICA

POTENZIAMENTO INFRASTRUTTURALE ORTE-FALCONARA

RADDOPPIO DELLA TRATTA PM228-CASTELPLANIO

Lotto 2

DEMOLIZIONI

Relazione tecnico-descrittiva Lotto 2

SCALA:

-

COMMESSA LOTTO FASE ENTE TIPO DOC. OPERA/DISCIPLINA PROGR. REV.

I R O F 0 2 R 1 1 R O O C 0 0 0 4 0 0 1 A

Rev.	Descrizione	Redatto	Data	Verificato	Data	Approvato	Data	Autorizzato Data
A	EMISSIONE DEFINITIVA	P. Cucino	Sett. 2021	G. Meneschini	Sett. 2021	C. Urzioli	Sett. 2021	L. Berardi Settembre 2021



Sommario

1	INTRODUZIONE.....	4
	DOCUMENTI DI RIFERIMENTO.....	6
1.1	NORMATIVA DI RIFERIMENTO	6
2	DESCRIZIONE INTERVENTI DI DEMOLIZIONE FABBRICATI	7
2.1	FABBRICATO N°1 AL KM 1+015	9
2.2	FABBRICATO N°2 AL KM 1+440	10
2.3	FABBRICATO N°3 AL KM 1+590	11
2.4	FABBRICATO N°4 AL KM 1+590	12
2.5	FABBRICATO N°5 AL KM 1+590	13
2.6	FABBRICATO N°6 AL KM 3+615	14
2.7	FABBRICATO N°7 AL KM 3+615	15
2.8	FABBRICATO N°8 AL KM 3+615	16
2.9	FABBRICATO N°9 AL KM 3+135	17
2.10	FABBRICATO N°10 AL KM 3+785	18
2.11	FABBRICATO N°11 AL KM 3+820	19
2.12	FABBRICATO N°12 AL KM 3+820	20
2.13	FABBRICATO N°13 AL KM 3+900	21
2.14	FABBRICATO N°14 AL KM 3+925	22
2.15	FABBRICATO N°15 AL KM 3+950	23
2.16	FABBRICATO N°16 AL KM 4+665	24
2.17	FABBRICATO N°17 AL KM 6+120	25
2.18	FABBRICATO N°18 AL KM 6+135	26
2.19	FABBRICATO N°19 AL KM 7+260	27
2.20	FABBRICATO N°20 AL KM 7+275	28
2.21	FABBRICATO N°21 AL KM 7+290	29

Demolizioni - Relazione tecnico-descrittiva Lotto 2

COMMESSA	LOTTO	CODIFICA	DOCUMENTO	REV.	FOGLIO
IR0F	02 R 11	RO	RI0004001	A	3 di 45

2.22	FABBRICATO N°22 AL KM 7+220	30
2.23	FABBRICATO N°23 AL KM 7+356	31
2.24	FABBRICATO N°24 AL KM 7+390	32
2.25	FABBRICATO N°25 AL KM 7+390	33
2.26	FABBRICATO N°27 AL KM 7+400	34
2.27	FABBRICATO N°29 AL KM 7+435	35
2.28	FABBRICATO N°30 AL KM 7+435	36
2.29	FABBRICATO N°31 AL KM 7+705	37
2.30	FABBRICATO N°32 AL KM 7+750	38
2.31	FABBRICATO N°33 AL KM 8+250	39
2.32	FABBRICATO N°34 AL KM 8+300	40
2.33	FABBRICATO N°35 AL KM 8+325	41
2.34	FABBRICATO N°36 AL KM 8+365	42
2.35	FABBRICATO N°37 AL KM 8+390	43
2.36	FABBRICATO N°38 AL KM 8+400	44
2.37	FABBRICATO N°39 AL KM 8+465	45

1 INTRODUZIONE

Nell'ambito del potenziamento infrastrutturale della Linea ferroviaria Orte-Falconara, il presente Progetto di Fattibilità Tecnica ed Economica riguarda il raddoppio della tratta PM228-Castelplanio. Tale progetto è suddiviso nei 3 Lotti Funzionali di seguito elencati:

- Lotto 1: da PM228 a Bivio Nord Albacina, ovvero da progressiva Km 0+00 (pk 228+014 della LS) alla progressiva Km 7+200 di progetto
- Lotto 2: da Bivio Nord Albacina a Serra San Quirico (i) ovvero da progressiva Km 0+00 (pk 237+589 della LS) alla progressiva Km 8+889 (pk 246+958 della LS)
- Lotto 3 da Serra San Quirico (e) a Castelplanio (e) ovvero da progressiva Km 0+00 a progressiva Km 6+272 (pk 252+578 della LS).

Nel 2003 era stato redatto da ITF il progetto preliminare nell'ambito della Legge Obiettivo che già teneva conto dei 3 Lotti Funzionali sopra descritti. Rispetto al tracciato previsto in tale Progetto, il tracciato del PFTE in oggetto è stato aggiornato per tenere conto degli aggiornamenti normativi intercorsi.

Lotto 2

Il tracciato complessivo del Lotto 2 ha uno sviluppo complessivo pari a circa 8.900 m.

L'intervento ha inizio alla pk 7+200=0+47 di progetto, con una sovrapposizione di circa 47 m con i binari del Lotto 1, in corrispondenza dell'imbocco Sud della galleria GN02, galleria "Valtreara".

Ad inizio intervento nei pressi del Bivio Nord Albacina, è prevista una Cabina TE per gestire il corretto assetto delle protezioni della LdC e garantire l'equipotenzialità delle condutture.

Il tracciato prosegue in galleria (Galleria Valtreara di circa 900m); all'uscita dalla galleria è prevista l'opera di scavalco di Via di San Vittore, e dopo un tratto in viadotto (circa 210m) si arriva nella stazione di Genga, dove viene realizzata una nuova stazione su scatolare (in posizione rialzata rispetto all'esistente per problemi di incompatibilità idraulica dell'attuale tracciato), e vengono riorganizzati gli spazi dell'attuale parcheggio e delle attività commerciali previste in funzione della posizione del nuovo tracciato ferroviario. La nuova stazione prevederà marciapiedi H55cm, rampe scale e ascensori. Entrambi i marciapiedi verranno dotati di nuove pensiline ferroviarie.

Nell'area della fermata verrà realizzato un Fabbricato Tecnologico con annesso locale di Consegna ENEL.

Tra le viabilità di progetto c'è la Nuova Viabilità NV02 che risolve l'interferenza di Via Guglielmo Marconi fra gli abitati di S. Vittore e Genga Stazione, entrambi frazione di Genga, nella zona attorno all'attuale parcheggio per le grotte di Frasassi. In questo tratto la viabilità esistente viene interferita quasi perpendicolarmente dal tracciato della ferrovia di progetto: in progetto viene previsto che la nuova viabilità sottopassi la Linea ferroviaria di progetto; il PL esistente alla progressiva Km 239+600 viene eliminato a seguito dello spostamento della linea ferroviaria in nuova sede.

In uscita dalla nuova stazione di Genga è prevista la nuova galleria "Genga" di circa 570 m, e poi una serie di gallerie (galleria Mogiano 800m, Galleria Chiarodovo 280m, Galleria La Rossa 1.230m e Galleria Murano 1.100 m) alternate a tratti all'aperto, che costituiscono un sistema di gallerie equivalenti, che pertanto sono state attrezzate con le predisposizioni di sicurezza in galleria in ottemperanza al DM del 28.10.2005, con fabbricati di emergenza (PGEP) per la sicurezza in galleria e marciapiedi PES (aventi lunghezza pari a 250m) per gestire l'esodo delle persone in condizioni di sicurezza.

Nei tratti all'aperto in alternanza alle gallerie sono previsti 3 viadotti di circa 240m, 210m e 110m.

Infine è prevista l'adeguamento a fermata dell'impianto di Serra San Quirico, con realizzazione di un nuovo sovrappasso, dei collegamenti perdonali (rampe scale ed ascensori), realizzazione di due nuovi marciapiedi L utile pari a 250 m e H=55 cm. Entrambi i marciapiedi verranno dotati di nuove pensiline ferroviarie.

Nell'area della fermata verrà realizzato un Fabbricato Tecnologico con annesso locale di Consegna ENEL.

E' prevista la soppressione del PL posto alla progressiva Km 246+400 circa, mediante viabilità sostitutiva che sovrappassa la linea ferroviaria in progetto.

Subito dopo la fermata di Serra San Quirico verrà realizzata una Cabina TE provvisoria.

Sono previste barriere antirumore per una lunghezza complessiva pari a circa 1.650 m, tra binario pari e binario dispari, di tipo H4 e H6.

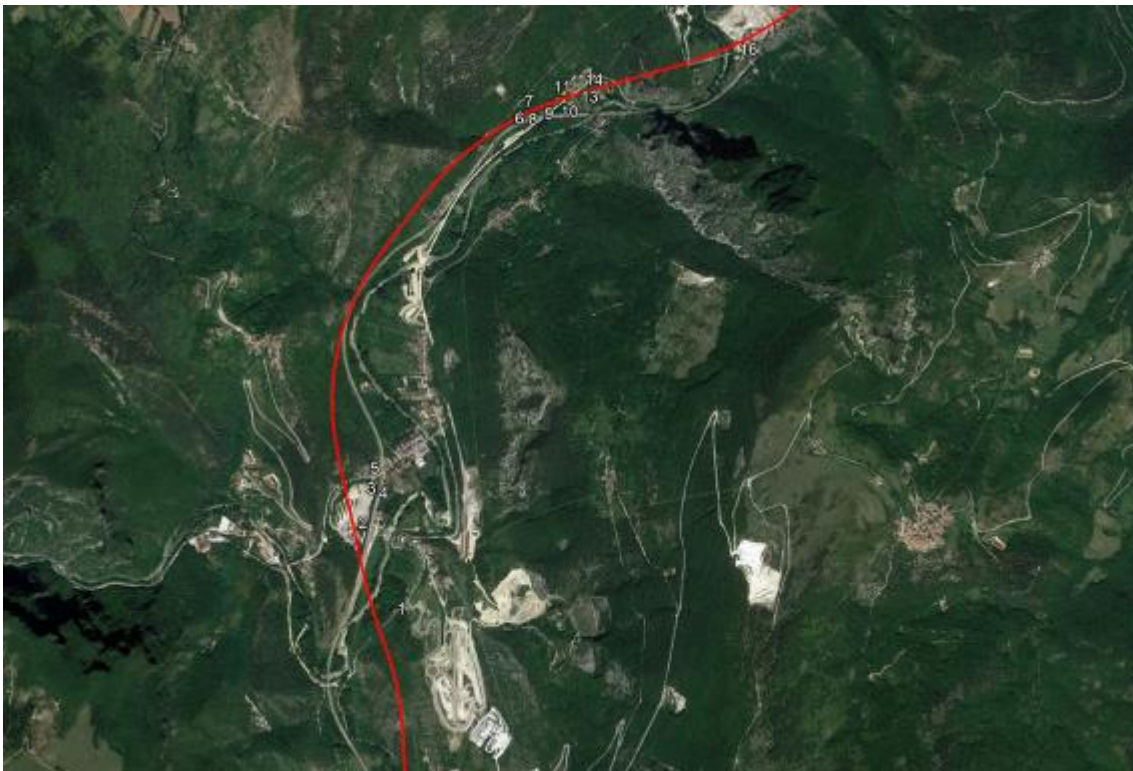
La relazione si completa con i seguenti elaborati di progetto:

IR0F02R11P5SI000001APlanimetria demolizioni Lotto 2

DOCUMENTI DI RIFERIMENTO

1.1 Normativa di riferimento

- [1] • Decreto Ministeriale del 17 gennaio 2018: “Aggiornamento delle «Norme Tecniche per le Costruzioni»”, G.U. Serie Generale n.42 del 20.02.2018, Supplemento Ordinario n.8.
- [2] • Circolare 21 gennaio 2019 n.7” Istruzioni per l’applicazione dell’«Aggiornamento delle “Norme tecniche per le costruzioni”» di cui al decreto ministeriale 17 gennaio 2018”;
- [3] • RFI DTC SI MA IFS 001 C del 21.12.2018 - “Manuale di progettazione delle opere civili”.
- [4] • RFI DTC SI AM MA IFS 001 B del 21.12.2018 - “Manuale di progettazione delle opere civili – Sezione 1 - Ambiente”.
- [5] • RFI DTC SI PS MA IFS 001 C del 21.12.2018 - “Manuale di progettazione delle opere civili – Sezione 2 – Ponti e Strutture”.
- [6] • RFI DTC SI CS MA IFS 001 C del 21.12.2018 - “Capitolato generale tecnico di appalto delle opere civili”.
- [7] • 1299/2014/UE Specifiche tecniche d'interoperabilità per il sottosistema “Infrastruttura” del sistema ferroviario dell'Unione Europea (18/11/2014).



2.1 Fabbricato n°1 al km 1+015

Il presente fabbricato risulta essere un edificio non rilevante, che si sviluppa su 1 piano. L'occupazione planimetrica ha uno sviluppo pari a 36 mq con un volume di 108 mc.



Vista del fabbricato 1

2.2 Fabbricato n°2 al km 1+440

Il presente fabbricato risulta essere le biglietterie del parcheggio per le Grotte di Frasassi, si tratta di una ventina di edifici che si sviluppano su 1 piano. L'occupazione planimetrica ha uno sviluppo pari a circa 2000 mq con un volume di 6000 mc, sono per lo più cassette prefabbricate in legno.



Vista del fabbricato 2

2.3 Fabbricato n°3 al km 1+590

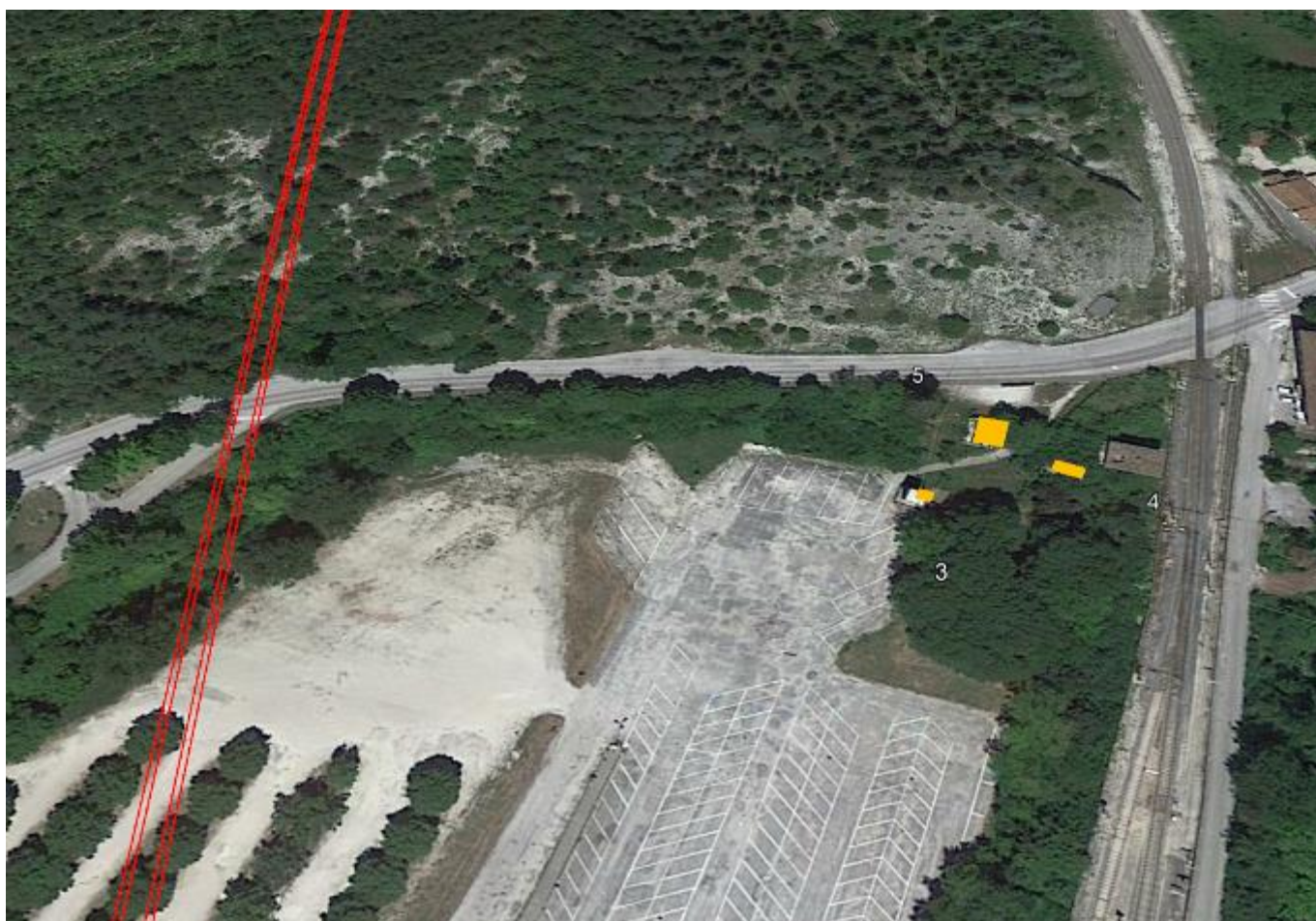
Il presente fabbricato risulta essere un cabina elettrica, che si sviluppa su 2 piani. L'occupazione planimetrica ha uno sviluppo pari a 7 mq con un volume di 42 mc.



Vista del fabbricato 3

2.4 Fabbricato n°4 al km 1+590

Il presente fabbricato risulta essere un rimessa, che si sviluppa su 1 piano. L'occupazione planimetrica ha uno sviluppo pari a 15 mq con un volume di 45 mc.



Vista del fabbricato 4

2.5 Fabbricato n°5 al km 1+590

Il presente fabbricato risulta essere un rimessa, che si sviluppa su 1 piano. L'occupazione planimetrica ha uno sviluppo pari a 24 mq con un volume di 72 mc.



Vista del fabbricato 5

2.6 Fabbricato n°6 al km 3+615

Il presente fabbricato risulta essere un rimessa, che si sviluppa su 1 piano. L'occupazione planimetrica ha uno sviluppo pari a 6 mq con un volume di 18 mc.



Vista del fabbricato 6

2.7 Fabbricato n°7 al km 3+615

Il presente fabbricato risulta essere un rimessa, che si sviluppa su 1 piano. L'occupazione planimetrica ha uno sviluppo pari a 20 mq con un volume di 60 mc.



Vista del fabbricato 7

2.8 Fabbricato n°8 al km 3+615

Il presente fabbricato risulta essere un edificio residenziale, che si sviluppa su 2 piani. L'occupazione planimetrica ha uno sviluppo pari a 96 mq con un volume di 576 mc.



Vista del fabbricato 8

2.9 Fabbricato n°9 al km 3+135

Il presente fabbricato risulta essere un edificio residenziale, che si sviluppa su 2 piani. L'occupazione planimetrica ha uno sviluppo pari a 209 mq con un volume di 1254 mc.



Vista del fabbricato 9

2.10 Fabbricato n°10 al km 3+785

Il presente fabbricato risulta essere un edificio acquedotto, che si sviluppa su 1 piano. L'occupazione planimetrica ha uno sviluppo pari a 13 mq con un volume di 39 mc.



Vista del fabbricato 10

2.11 Fabbricato n°11 al km 3+820

Il presente fabbricato risulta essere un rimessa, che si sviluppa su 1 piano. L'occupazione planimetrica ha uno sviluppo pari a 23 mq con un volume di 69 mc.



Vista del fabbricato 11

2.12 Fabbricato n°12 al km 3+820

Il presente fabbricato risulta essere un edificio residenziale, che si sviluppa su 3 piani. L'occupazione planimetrica ha uno sviluppo pari a 75 mq con un volume di 675 mc.



Vista del fabbricato 12

2.13 Fabbricato n°13 al km 3+900

Il presente fabbricato risulta essere un rimessa, che si sviluppa su 1 piano. L'occupazione planimetrica ha uno sviluppo pari a 10 mq con un volume di 30 mc.



Vista del fabbricato 13

2.14 Fabbricato n°14 al km 3+925

Il presente fabbricato risulta essere un rimessa, che si sviluppa su 1 piano. L'occupazione planimetrica ha uno sviluppo pari a 15 mq con un volume di 45 mc.



Vista del fabbricato 14

2.15 Fabbricato n°15 al km 3+950

Il presente fabbricato risulta essere un rimessa, che si sviluppa su 1 piano. L'occupazione planimetrica ha uno sviluppo pari a 68 mq con un volume di 204 mc.



Vista del fabbricato 15

2.16 Fabbricato n°16 al km 4+665

Il presente fabbricato risulta essere un rudere, che si sviluppa su 1 piano. L'occupazione planimetrica ha uno sviluppo pari a 211 mq con un volume di 633 mc.



Vista del fabbricato 16

2.17 Fabbricato n°17 al km 6+120

Il presente fabbricato risulta essere un edificio per uffici, che si sviluppa su 2 piani. L'occupazione planimetrica ha uno sviluppo pari a 124 mq con un volume di 744 mc.



Vista del fabbricato 17

2.18 Fabbricato n°18 al km 6+135

Il presente fabbricato risulta essere un rimessa, che si sviluppa su 1 piano. L'occupazione planimetrica ha uno sviluppo pari a 9 mq con un volume di 27 mc.



Vista del fabbricato 18

2.19 Fabbricato n°19 al km 7+260

Il presente fabbricato risulta essere un rimessa, che si sviluppa su 1 piano. L'occupazione planimetrica ha uno sviluppo pari a 63 mq con un volume di 189 mc.



Vista del fabbricato 19

2.20 Fabbricato n°20 al km 7+275

Il presente fabbricato risulta essere un edificio residenziale, che si sviluppa su 1 piano. L'occupazione planimetrica ha uno sviluppo pari a 50 mq con un volume di 150 mc.



Vista del fabbricato 20

2.21 Fabbricato n°21 al km 7+290

Il presente fabbricato risulta essere un edificio residenziale, che si sviluppa su 2 piani. L'occupazione planimetrica ha uno sviluppo pari a 127 mq con un volume di 762 mc.



Vista del fabbricato 21

2.22 Fabbricato n°22 al km 7+220

Il presente fabbricato risulta essere un edificio residenziale, che si sviluppa su 2 piani. L'occupazione planimetrica ha uno sviluppo pari a 215 mq con un volume di 1290 mc.



Vista del fabbricato 22

2.23 Fabbricato n°23 al km 7+356

Il presente fabbricato risulta essere un edificio residenziale, che si sviluppa su 2 piani. L'occupazione planimetrica ha uno sviluppo pari a 135 mq con un volume di 810 mc.



Vista del fabbricato 23

2.24 Fabbricato n°24 al km 7+390

Il presente fabbricato risulta essere un edificio residenziale, che si sviluppa su 2 piani. L'occupazione planimetrica ha uno sviluppo pari a 60 mq con un volume di 360 mc.



Vista del fabbricato 24

2.25 Fabbricato n°25 al km 7+390

Il presente fabbricato risulta essere un edificio residenziale, che si sviluppa su 2 piani. L'occupazione planimetrica ha uno sviluppo pari a 221 mq con un volume di 1326 mc.



Vista del fabbricato 25

2.26 Fabbricato n°27 al km 7+400

Il presente fabbricato risulta essere un rimessa, che si sviluppa su 1 piano. L'occupazione planimetrica ha uno sviluppo pari a 79 mq con un volume di 237 mc.



Vista del fabbricato 27

2.27 Fabbricato n°29 al km 7+435

Il presente fabbricato risulta essere un rimessa, che si sviluppa su 1 piano. L'occupazione planimetrica ha uno sviluppo pari a 17 mq con un volume di 51 mc.



Vista del fabbricato 29

2.28 Fabbricato n°30 al km 7+435

Il presente fabbricato risulta essere un rimessa, che si sviluppa su 1 piano. L'occupazione planimetrica ha uno sviluppo pari a 20 mq con un volume di 60 mc.



Vista del fabbricato 30

2.29 Fabbricato n°31 al km 7+705

Il presente fabbricato risulta essere un rimessa, che si sviluppa su 1 piano. L'occupazione planimetrica ha uno sviluppo pari a 23 mq con un volume di 69 mc.



Vista del fabbricato 31

2.30 Fabbricato n°32 al km 7+750

Il presente fabbricato risulta essere un edificio residenziale, che si sviluppa su 3 piani. L'occupazione planimetrica ha uno sviluppo pari a 262 mq con un volume di 2358 mc.



Vista del fabbricato 32

2.31 Fabbricato n°33 al km 8+250

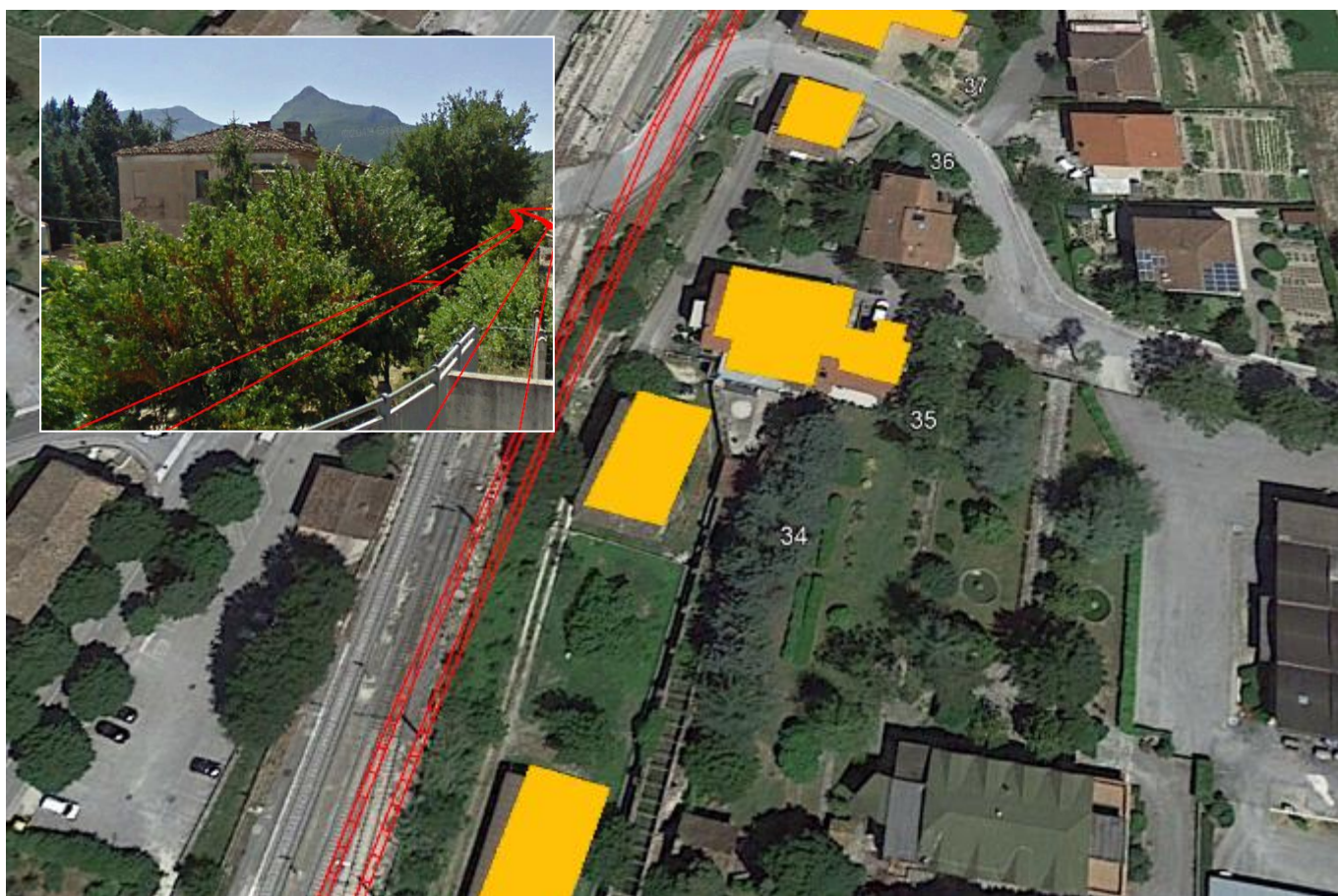
Il presente fabbricato risulta essere un edificio residenziale, che si sviluppa su 2 piani. L'occupazione planimetrica ha uno sviluppo pari a 180 mq con un volume di 1080 mc.



Vista del fabbricato 33

2.32 Fabbricato n°34 al km 8+300

Il presente fabbricato risulta essere un edificio residenziale, che si sviluppa su 3 piani. L'occupazione planimetrica ha uno sviluppo pari a 200 mq con un volume di 1800 mc.



Vista del fabbricato 34

2.33 Fabbricato n°35 al km 8+325

Il presente fabbricato risulta essere un edificio residenziale, che si sviluppa su 3 piani. L'occupazione planimetrica ha uno sviluppo pari a 353 mq con un volume di 3177 mc.



Vista del fabbricato 35

2.34 Fabbricato n°36 al km 8+365

Il presente fabbricato risulta essere un edificio residenziale, che si sviluppa su 3 piani. L'occupazione planimetrica ha uno sviluppo pari a 120 mq con un volume di 1080 mc.



Vista del fabbricato 36

2.35 Fabbricato n°37 al km 8+390

Il presente fabbricato risulta essere un edificio residenziale, che si sviluppa su 5 piani. L'occupazione planimetrica ha uno sviluppo pari a 208 mq con un volume di 3120 mc.



Vista del fabbricato 37

2.36 Fabbricato n°38 al km 8+400

Il presente fabbricato risulta essere un edificio residenziale, che si sviluppa su 3 piani. L'occupazione planimetrica ha uno sviluppo pari a 137 mq con un volume di 1233 mc.



Vista del fabbricato 38

2.37 Fabbricato n°39 al km 8+465

Il presente fabbricato risulta essere un edificio residenziale, che si sviluppa su 2 piani. L'occupazione planimetrica ha uno sviluppo pari a 110 mq con un volume di 660 mc.



Vista del fabbricato 39