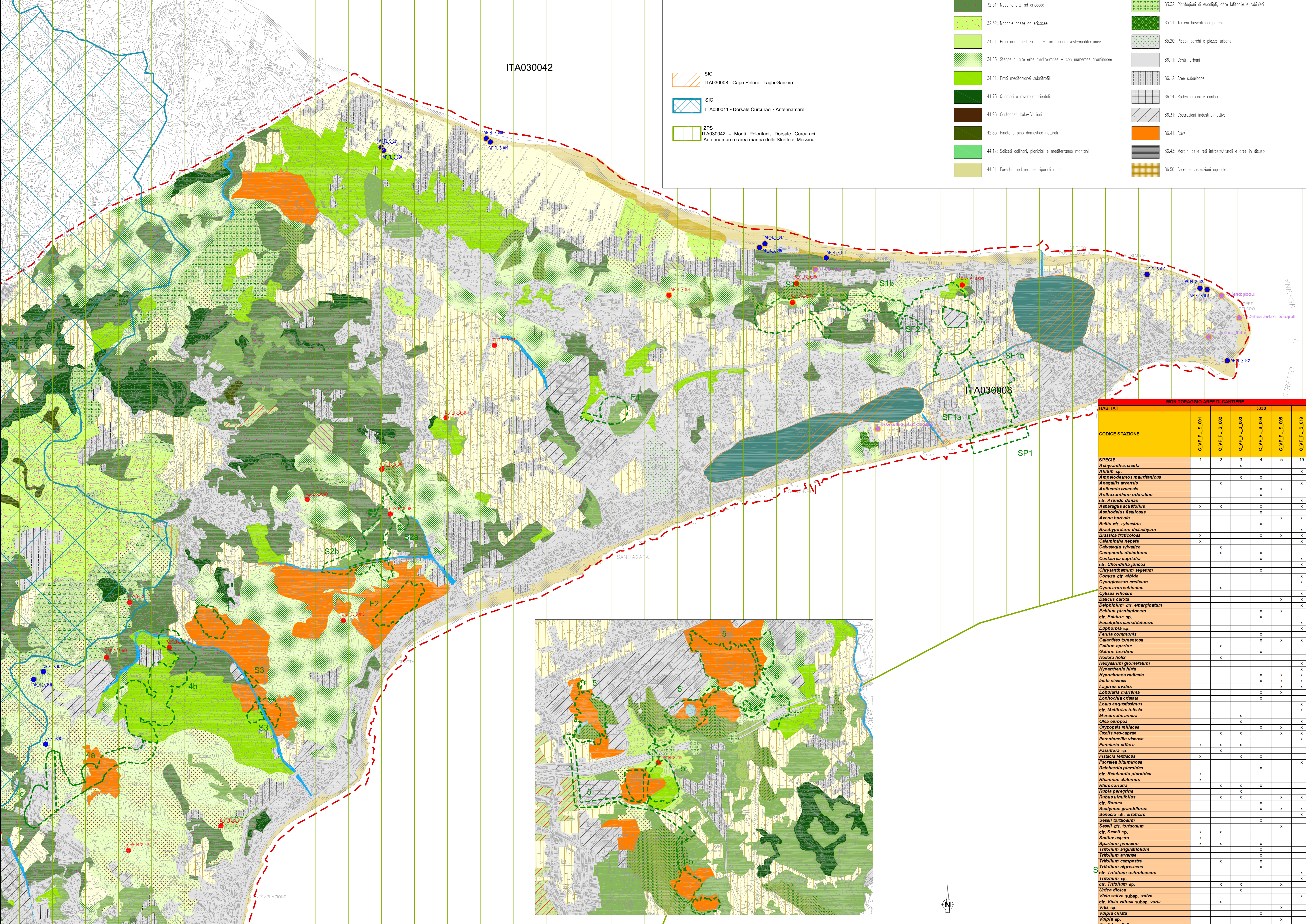


MONITORAGGIO AREE DI CANTIERE		
CODICE STAZIONE	SPECIE RARE O PROTETTE	HABITAT
C_VF_FL_S_001	<i>Brassica fruticulosa</i>	
C_VF_FL_S_002		
C_VF_FL_S_003		
C_VF_FL_S_004	<i>Brassica fruticulosa</i> <i>Seseli tortuosum</i>	5330 Arbusteti termo-mediteranei e pre-desertici
C_VF_FL_S_005	<i>Brassica fruticulosa</i>	
C_VF_FL_S_019	<i>Hedysarum glomeratum</i> <i>Tribolium ochroleucum</i> (ctr.)	

MONITORAGGIO D'AREA VASTA	
SPECIE D'INTERESSE CONSERVAZIONISTICO	CODICE STAZIONE
<i>Tricholena tenerifae</i> (L.) Link	VF_FL_S_001
	VF_FL_S_002
	VF_FL_S_021
<i>Senecio ambiguus</i> (Biv.) DC ssp. <i>gibbosus</i> (Guss.) Charter	VF_FL_S_020
<i>Centaurea deusta</i> Ten. ssp. <i>divaricata</i> (Guss.) Mathias & Pignatt	VF_FL_S_008
	VF_FL_S_009
<i>Linaria multicaulis</i> (L.) Mill. var. <i>messanensis</i> Gardina & Zizza	VF_FL_S_010
<i>Pancretum maritimum</i> L.	VF_FL_S_016
<i>Medicago marina</i> L.	VF_FL_S_017
	VF_FL_S_018
<i>Oenothera maritima</i> (L.) Hoffmanns. & Link	VF_FL_S_019



LEGENDA

- Stazioni di specie di interesse conservazionistico-flora secondo il Piano di Gestione dei Monti Peloritani
- Stazioni di monitoraggio floristico in aree di cantiere
- Stazioni di monitoraggio floristico in area vasta
- Specie di interesse conservazionistico-flora in aree di cantiere
- Specie di interesse conservazionistico-flora in area vasta
- Are d'indagine
- Ambito di impatto

SIC
ITA030006 - Capo Petro - Lghi Ganzirri
ITA030011 - Dorsale Curcuraci - Antennamare

ZPS
ITA030042 - Monti Peloritani, Dorsale Curcuraci, Antennamare e area marina dello Stretto di Messina

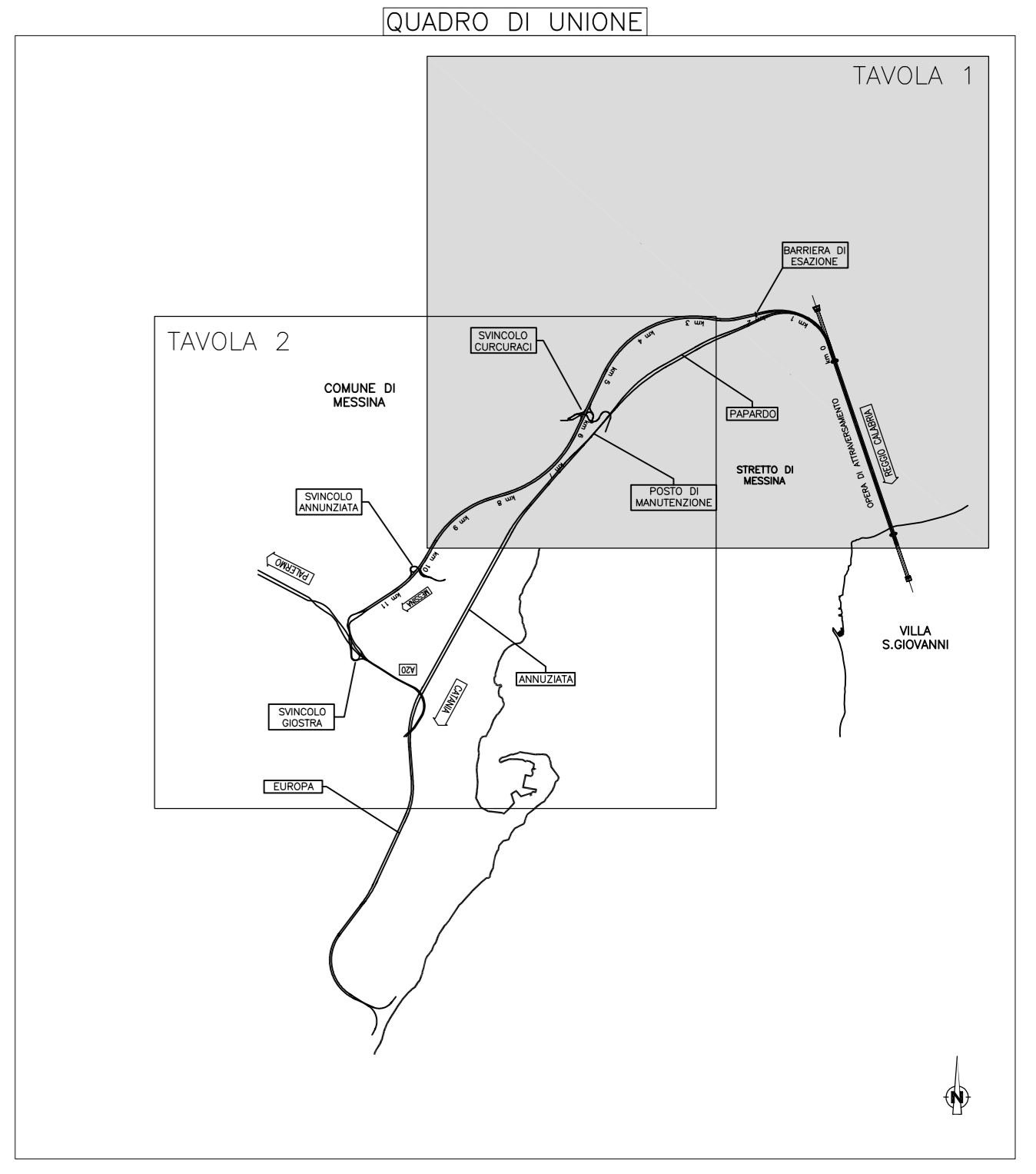
LEGENDA DELLA CARTA DELLA VEGETAZIONE (CORINE BIOTOPES):

- 16.11: Spiagge - arenie prive di vegetazione
- 16.21: Dune mobili e dune bianche
- 22.11: Acque oligotrofe prive di calore
- 22.13: Acque dolci eutrofiche
- 24.22: Greti dei torrenti mediterranei
- 31.84: Cespugli del piano collinare con ginepro
- 31.86: Formazioni supramediterranee a *Phlomis aquilinum*
- 32.16: Matorra di querce daibate
- 32.21: Cespugli, roveti e garighe termomediterranee
- 32.23: Formazione ad *Ampelodesmos mauritanicus*
- 32.31: Macchie alte ad ericacee
- 32.32: Macchie basse ad ericacee
- 34.51: Prati aridi mediterranei - formazioni ovest-mediterranee
- 34.63: Steppa di alte erbe mediterranee - con numerose graminacee
- 34.81: Prati mediterranei subalpini
- 41.73: Querceti a rovetta orientati
- 41.96: Castageti Italo-Siciliani
- 42.83: Pinete a pino domestico naturali
- 44.12: Saliceti collinari, pianicci e mediterranei montani
- 44.61: Foreste mediterranee ripariali a pioppo
- 45.21: Sugherete tirreniche
- 45.31: Lecete mesomediterranee e termomediterranee
- 53.11: Canali a *Phragmites australis*
- 82.11: Semivieti intensivi e continui
- 82.31: Culture di tipo estensivo e sistemi agricoli complessi
- 83.11: Oliveti
- 83.15: Frutteti meridionali
- 83.16: Agrumi
- 83.21: Vigneti
- 83.31: Piangiatori di cantiere
- 83.32: Piangiatori di ecotipi, altre coltivazioni e roveti
- 85.11: Terreni boscati dei parchi
- 85.20: Piccoli prati e piazze urbane
- 86.11: Centri urbani
- 86.12: Aree suburbane
- 86.14: Ruderi urbani e cantieri
- 86.31: Costruzioni industriali attive
- 86.41: Cave
- 86.43: Margine delle reti infrastrutturali e aree in disuso
- 86.50: Sare e costruzioni agricole

NOTE GENERALI

DEFINIZIONE DELL'AMBITO DI IMPATTO AMBIENTALE

SF1a-Cantiere operativo S11 - Fondazione Torre, Viadotto di accesso e viabilità di servizio
 SF1b-Cantiere operativo S11 - Viadotto di accesso - Viabilità di servizio - Viadotto Pontano
 SF2 -Cantiere operativo S11-viabilità di servizio P-SN1 e parte di V-SE1, Rilevati RP01-04, Trincea T01, Blocco di ancoraggio, Imbocchi lato Ponte G. S. Agata e G. artificiale S. Agata
 S1a-Trincea (profonda) T02, Area di Esazione, Imbocchi lato ponte Galleria Faro Superiore, Cantiere operativo S12
 S1b-Trincea (profonda) T02
 S2a-Imbocchi lato ME G. Faro Superiore Trincea (profonda) T03 Viadotto Curcuraci Rampe in rilevato 3-4
 S2b-Imbocchi lato Ponte Galleria Balena II, Rampe in rilevato 1-2-5-6 Viadotto di svincolo Curcuraci I
 S3 -Imbocchi lato ME G. Balena II - Viadotto Pace - Imbocchi lato Ponte G. Le Fosse, Cantiere operativo S14 - Cava di prestito SC2 e impianto di betonaggio
 S4 -Imbocco lato ME G.Le Fosse - Tratti in rilevato RA01-2-3-4 - Tratto in trincea TA01 - Ponte, Cavalcavia e viadotto Svincolo Annunziata - Imbocchi lato Ponte G.Serrazzo - Cantiere operativo S15 - cantiere logistico SB4 - Viabilità di servizio V-SE7
 SP1-Costruzione ed esercizio del pontile di Ganzirri
 F1 -Stazione Metropolitana "Papardo" SS1 e parte della viabilità V-SE3
 F2 -Cantiere logistico SB2 Magnolia, Posto di manutenzione SIPM G.artificiale S.Agata - Imbocco G.S.Agata lato ME - Trincea T02 - Imbocco lato Ponte G.S.Cecilia - G. artificiale S.Cecilia
 F3- Cantiere operativo Annunziata SS2 e viabilità di servizio V-SE6 - Stazione Annunziata
 F4- Stazione Europa - Cantiere operativo SS3 e viabilità di servizio V-SE8
 F5- Galleria artificiale S.Cecilia - Imbocco lato ME G. S.Cecilia - Stazione Contesse
 3 -SRAS Pace
 4a- Cava di prestito SC3 e impianto di betonaggio - Viabilità di servizio V-SE6 e P-SN5
 4b- Viabilità di servizio P-SN5
 4c- Viabilità di servizio V-SE6
 6a- Cantiere logistico SB3 Contesse - Cantiere operativo S16 Contesse
 6b- Viabilità di servizio V-SN3
 5 - Siti di deposito e recupero ambientale SRA4, SRA5, SRA6, SRA7, SRA9, SRA10, SRA51, SRA52 e viabilità di servizio P-SN8
 7 - Sito di deposito e recupero ambientale SRA8
 8 - Siti di deposito e recupero ambientale SRA8bis e SRA8ter
 9 - Cantieri operativi S17 e S18 Cantiere logistico SB5



Stretto di Messina

Concessione per la progettazione, realizzazione e gestione del collegamento stabile tra la Sicilia e il Continente (Legge n° 1158 del 17 dicembre 1971, modificata dal D.Lgs. n° 114 del 24 aprile 2003)

EuroLink

PONTE SULLO STRETTO DI MESSINA

PROGETTO DEFINITIVO
ALTERNATIVE AI SITI DI DEPOSITO

(Richiesta CTV del 22/12/2011 Prot. CTV/2011/4534 e del 16/03/2012 Prot. CTV/2012/1012)

EUROLINK S.C.p.A.
IMPREGILO S.p.A.
SOCIETA' ITALIANA PER CONDOTTE D'ACQUA S.p.A.
COOPERATIVA MURATORI E CEMENTISTI - C.M.C. di Ravenna Soc. Coop. a.r.l.
SACYR S.A.U.
ISHIKAWAJIMA - HARIMA HEAVY INDUSTRIES CO. LTD.
A.C.I. S.C.P.A. - CONSORCIO STABILE

IL PROGETTISTA: Dott. Ing. D. Spoglianti - Ordine Ingeg. Milano n° A 20953
 IL CONTRAENTE GENERALE: (Ing. P.P. Marcheselli)
 STRETTO DI MESSINA DIRETTORE GENERALE (Ing. G. Fiammenghi)
 STRETTO DI MESSINA AMMINISTRATORE DELEGATO (Dott. F. Cucco)

Firmato digitalmente ai sensi dell'Art. 21 del D.Lgs. 82/2005

GENERALE AMV0783_F0

AMBIENTE

STUDIO DI IMPATTO AMBIENTALE

QUADRO DI RIFERIMENTO AMBIENTALE - VEGETAZIONE E FLORA

SICILIA - CARTA DELLE SPECIE DI INTERESSE CONSERVAZIONISTICO - FG. 1/2

HABITAT	MONITORAGGIO AREE DI CANTIERE					
	C_VF_FL_S_001	C_VF_FL_S_002	C_VF_FL_S_003	C_VF_FL_S_004	C_VF_FL_S_005	C_VF_FL_S_019
CODICE STAZIONE	1	2	3	4	5	19
SPECIE						
<i>Achyroanthus sicula</i>			x			
<i>Allium</i> sp.						x
<i>Ampelodesmos mauritanicus</i>						x
<i>Anagallis arvensis</i>		x	x	x		
<i>Anthemium arvensis</i>					x	x
<i>Anthoxanthum odoratum</i>						x
ctr. <i>Arundo donax</i>						x
<i>Asparagus acutifolius</i>	x	x		x	x	x
<i>Asphodelus fistulosus</i>						x
<i>Avena barbata</i>						x
<i>Bellis</i> ctr. <i>syriensis</i>					x	x
<i>Brychopodium distachyum</i>						x
<i>Brassica fruticulosa</i>	x			x	x	x
<i>Calamintha nepota</i>	x					x
<i>Calystegia sylvatica</i>		x				
<i>Campanula dichotoma</i>		x				
<i>Centaurea napifolia</i>				x	x	
ctr. <i>Chondrilla juncea</i>						x
<i>Chrysanthemum segetum</i>					x	x
<i>Coryziza</i> ctr. <i>albida</i>						x
<i>Cymogaster crispum</i>						x
<i>Cynosurus echinatus</i>		x				
<i>Cytisus villosus</i>						x
<i>Daucus carota</i>						x
<i>Delphinium</i> ctr. <i>emarginatum</i>						x
<i>Echium plantagineum</i>					x	x
ctr. <i>Echium</i> sp.						x
<i>Eucalyptus camaldulensis</i>						x
<i>Euphorbia</i> sp.						x
<i>Fenula communis</i>					x	x
<i>Gastrophysalis tomentosa</i>					x	x
<i>Galium aparine</i>		x				
<i>Galium lucidum</i>					x	
<i>Hedera helix</i>					x	
<i>Hedysarum glomeratum</i>						x
<i>Hyparrhenia hirta</i>						x
<i>Hypochaeris radicata</i>					x	x
<i>Ilva viscosa</i>					x	x
<i>Lagurus ovatus</i>						x
<i>Labularia maritima</i>					x	x
<i>Lophochlaena cristata</i>						x
<i>Lotus angustissimus</i>						x
ctr. <i>Melilotus inflata</i>						x
<i>Mentha sylvestris</i>						x
<i>Olea europaea</i>						x
<i>Oryzopsis miliacea</i>					x	x
<i>Oxalis pes-caprae</i>		x	x	x		x
<i>Panicum capillare</i>						x
<i>Panicum diffusum</i>	x	x	x			
<i>Panicum sp.</i>	x	x	x			
<i>Pistacia lentiscus</i>						x
<i>Phoradendron bituminosum</i>						x
<i>Reichardia picinoides</i>						x
ctr. <i>Reichardia picinoides</i>	x					
<i>Rhamnus alaternus</i>	x	x	x	x		
<i>Rhus coriaria</i>						x
<i>Rubia parviflora</i>						x
<i>Rubus ulmifolius</i>		x	x	x	x	x
ctr. <i>Rumex</i>						x
<i>Scolymus grandiflorus</i>						x
<i>Senecio</i> ctr. <i>eraticus</i>						x
<i>Seseli tortuosum</i>						x
ctr. <i>Seseli</i> sp.	x	x				
<i>Sesilix aspera</i>	x					
<i>Spartium juncum</i>	x	x				
<i>Tribolium angustifolium</i>						x
<i>Tribolium arvense</i>						x
<i>Tribolium campestris</i>						x
<i>Tribolium nigrescens</i>						x
ctr. <i>Tribolium ochroleucum</i>						x
<i>Tribolium</i> sp.						x
ctr. <i>Tribolium</i> sp.		x	x			x
<i>Urtica dioica</i>						x
<i>Vicia sativa</i> subsp. <i>sativa</i>						x
ctr. <i>Vicia villosa</i> subsp. <i>vulpa</i>		x				
<i>Vitis</i> sp.						x
<i>Vulpia ciliata</i>						x
<i>Vulpia</i> sp.						x
<i>Xanthoxylum</i>						x

CODICE: C[G]07[0]0[P]G[4]V[G]A[M]I[A]03[0]0[0]0[0]M[5]FO

SCALA: 1:10.000

REV. DATA: F0 13/05/2012

DESCRIZIONE: EMISSIONE FINALE

RELIATO: P.MICHELI

VERIFICATO: APPROVATO

APPROVATO: M.SALOMONE, D.SPOGLIANTI

NOME DEL FILE: AMV0783_F0.dwg