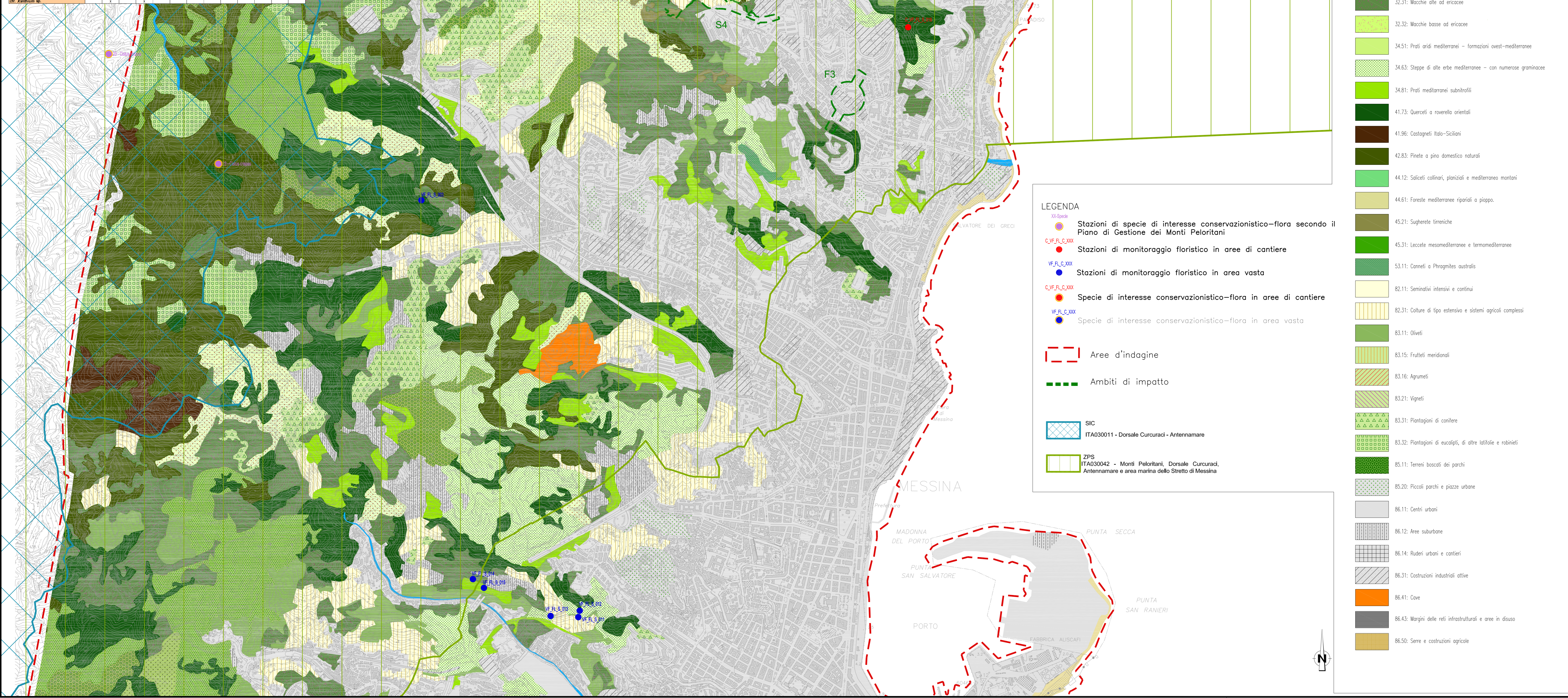


CODICE STAZIONE	MONITORAGGIO AREE DI CANTIERE												
	C.V.F.L.S.06	C.V.F.L.S.07	C.V.F.L.S.08	C.V.F.L.S.09	C.V.F.L.S.10	C.V.F.L.S.11	C.V.F.L.S.12	C.V.F.L.S.13	C.V.F.L.S.14	C.V.F.L.S.15	C.V.F.L.S.16	C.V.F.L.S.17	C.V.F.L.S.18
C.V.F.L.S.006													
C.V.F.L.S.007													
C.V.F.L.S.008													
C.V.F.L.S.009													
C.V.F.L.S.010													
C.V.F.L.S.011													
C.V.F.L.S.012													
C.V.F.L.S.013													
C.V.F.L.S.014													
C.V.F.L.S.015													
C.V.F.L.S.016													
C.V.F.L.S.017													
C.V.F.L.S.018													

CODICE STAZIONE	SPECIE RARE O PROTETTE	HABITAT
C.V.F.L.S.006	<i>Brassica fruticulosa</i>	
C.V.F.L.S.007	<i>Brassica fruticulosa</i> <i>Dactylis glomerata</i>	
C.V.F.L.S.008	<i>Brassica fruticulosa</i> <i>Vulpia geniculata</i> (cf.)	6220* Percorsi sub-steppici di graminacee e piante annue del Thero-Brachypod
C.V.F.L.S.009	<i>Brassica fruticulosa</i> <i>Seseli tortuosum</i>	
C.V.F.L.S.010	<i>Brassica fruticulosa</i> <i>Vilfa agraria</i> subsp. cf. <i>Vicia pseudocrocea</i>	
C.V.F.L.S.011	<i>Senecio bicolor</i> (cf.) <i>Seseli tortuosum</i> <i>Vicia pseudocrocea</i>	91AA* Boschi orientali di Quercia bianca
C.V.F.L.S.012	<i>Cytinus hypocitrus</i> <i>Dactylis glomerata</i>	
C.V.F.L.S.013	<i>Achillea ligustica</i> <i>Lathyrus articulatus</i>	91AA* Boschi orientali di Quercia bianca
C.V.F.L.S.014	<i>Brassica fruticulosa</i> <i>Cynosurus cristatus</i>	
C.V.F.L.S.015	<i>Vulpia bromoides</i> <i>Seseli tortuosum</i> <i>Achillea ligustica</i> <i>Brassica fruticulosa</i> <i>Seseli tortuosum</i> <i>Senecio bicolor</i> (cf.) <i>Silene scutella</i>	
C.V.F.L.S.016	<i>Brassica fruticulosa</i> <i>Dactylis glomerata</i>	91AA* Boschi orientali di Quercia bianca
C.V.F.L.S.017	<i>Brassica fruticulosa</i> <i>Dactylis glomerata</i>	
C.V.F.L.S.018	<i>Brassica fruticulosa</i> <i>Dactylis glomerata</i>	

MONITORAGGIO D'AREA VASTA	
SPECIE D'INTERESSE CONSERVAZIONISTICO	CODICE STAZIONE
<i>Senecio ambiguus</i> (Biv.) DC. ssp. <i>gibbosus</i> (Guss.) Charter	VF_FL_S_003
<i>Andrimum saucum</i> Miller	VF_FL_S_004
<i>Senecio leucanthemifolius</i> Pair.	VF_FL_S_015
<i>Cistus crispus</i> L.	VF_FL_S_006
<i>Pinus pinea</i> L.	VF_FL_S_007
<i>Artemisia verbastrum</i> Ten.	VF_FL_S_013
<i>Euphorbia corollata</i> Ten.	VF_FL_S_012
<i>Rosmarinus officinalis</i> L.	VF_FL_S_014



- LEGENDA DELLA CARTA DELLA VEGETAZIONE (CORINE BIOTOPES):**
- 16.11: Spagge - arenie prive di vegetazione
 - 16.21: Dune mobili e dune bianche
 - 22.11: Acque oligohaline prive di colore
 - 22.13: Acque dolci eutrofiche
 - 24.22: Greti dei torrenti mediterranei
 - 31.84: Cespugliati del piano collinare con ginepro
 - 31.86: Formazioni supramediterranee a *Pteridium aquilinum*
 - 32.16: Matorral di querce decidue
 - 32.21: Cespugliati, roveti e garighe termomediterranee
 - 32.23: Formazione ad *Ampelodesmos mauritanicus*
 - 32.31: Macchie alte ad ericacee
 - 34.51: Prati aridi mediterranei - formazioni ovest-mediterranee
 - 34.63: Steppie di alte erbe mediterranee - con numerose graminacee
 - 34.81: Prati mediterranei subirridati
 - 41.73: Querceti a rosetta orientali
 - 41.96: Castagneti Iato-Siciliani
 - 42.83: Pinete a pino domestico naturali
 - 44.12: Saliceti collinari, planiziali e mediterranei montani
 - 44.61: Foreste mediterranee ripariali a pappo.
 - 45.21: Superficie trinciate
 - 45.31: Lecceste mesomediterranee e termomediterranee
 - 53.11: Carneti a *Phragmites australis*
 - 82.11: Semivieti intensivi e continui
 - 82.31: Culture di tipo estensivo e sistemi agricoli complessi
 - 83.11: Oliveti
 - 83.15: Frutteti meridionali
 - 83.16: Agrumeti
 - 83.21: Vigneti
 - 83.31: Piantagioni di confine
 - 83.32: Piantagioni di eucaiditi, di altre latifoglie e robinieti
 - 85.11: Terreni boscai dei parchi
 - 85.20: Piccoli parchi e piazze urbane
 - 86.11: Centri urbani
 - 86.12: Aree suburbane
 - 86.14: Ruderi urbani e cantieri
 - 86.31: Costruzioni industriali attive
 - 86.41: Cave
 - 86.43: Margine delle reti infrastrutturali e aree in disuso
 - 86.50: Seme e costruzioni agricole

- LEGENDA**
- Stazioni di interesse conservazionistico-flora secondo il Piano di Gestione dei Monti Peloritani
 - Stazioni di monitoraggio floristico in aree di cantiere
 - Stazioni di monitoraggio floristico in area vasta
 - Specie di interesse conservazionistico-flora in aree di cantiere
 - Specie di interesse conservazionistico-flora in area vasta
 - Aree d'indagine
 - Ambiti di impatto
 - SIC ITA030011 - Dorsale Curcurad - Antennamare
 - ZPS ITA030042 - Monti Peloritani, Dorsale Curcurad, Antennamare e area marina dello Stretto di Messina

NOTE GENERALI

DEFINIZIONE DELL'AMBITO DI IMPATTO AMBIENTALE

SF1a-Cantiere operativo SI1 - Fondazione Torre, Viadotto di accesso e viabilità di servizio

SF1b-Cantiere operativo SI1 - Viadotto di accesso - Viabilità di servizio Viadotto Pantano

SF2 -Cantiere operativo SI1-viabilità di servizio P-SN1 e parte di V-SE1, Rilevati RP01-04, Trincea T01, Blocco di ancoraggio, Imbocchi lato Ponte G. S. Agata e G. artificiale S. Agata S1a-Trincea (profonda) T02, Area di Esazione, Imbocchi lato ponte Galleria Faro Superiore, Cantiere operativo S12

S2a-Trincea (profonda) T02

S2b-Imbocchi lato ME G. Faro Superiore Trincea (profonda) T03 Viadotto Curcuraci Rampe in rilevato 3-4

S2c-Imbocchi lato Ponte galleria Balena II, Rampe in rilevato 1-2-5-6 Viadotto di svincolo Curcuraci I

S3 -Imbocchi lato ME G. Balena II - Viadotto Pace - Imbocchi lato Ponte G. Le Fosse, Cantiere operativo SI4 - Cava di prestito SC2 e impianto di betonaggio

S4 -Imbocco lato ME G.Le Fosse - Tratti in rilevato RA01-2-3-4 - Tratto in trincea TA01 - Ponte, Cavalcavia e viadotto Svincolo Annunziata - Imbocchi lato Ponte G.Serrazzo - Cantiere operativo SI5 - cantiere logistico SB4 - Viabilità di servizio V-SE7

SP1-Costruzione ed esercizio del pontile di Ganzirri

F1 -Stazione Metropolitana "Papardo" SS1 e parte della viabilità V-SE3

F2- Cantiere logistico SB2 Magnolia, Posto di manutenzione SIFM G.artificiale S.Agata - Imbocco G.S.Agata lato ME - Trincea T02 - Imbocco lato Ponte G.S.Cecilia - G. artificiale S.Cecilia

F3- Cantiere operativo Annunziata SS2 e viabilità di servizio V-SE6 - Stazione Annunziata

F4- Stazione Europa - Cantiere operativo SS3 e viabilità di servizio V-SE8

F5- Galleria artificiale S.Cecilia - Imbocco lato ME G. S.Cecilia - Stazione Contesse

3 - SRA5 Pace

4a- Cava di prestito SC3 e impianto di betonaggio - Viabilità di servizio V-SE6 e P-SN5

4b- Viabilità di servizio P-SN5

4c- Viabilità di servizio V-SE6

6a- Cantiere logistico SB3 Contesse - Cantiere operativo SI6 Contesse

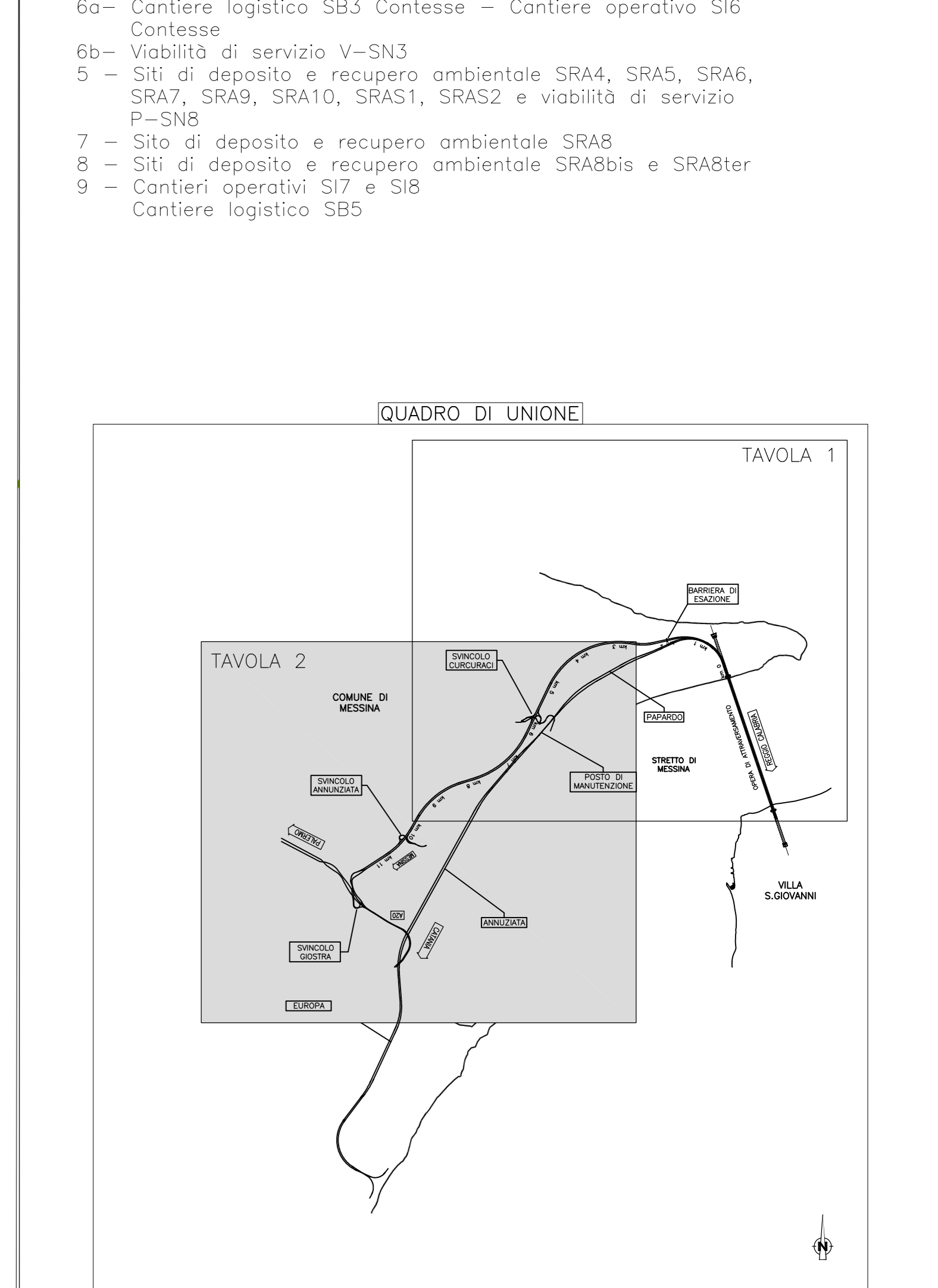
6b- Viabilità di servizio V-SN3

5 - Siti di deposito e recupero ambientale SRA4, SRA5, SRA6, SRA7, SRA8, SRA10, SRA51, SRA52 e viabilità di servizio P-SN8

7 - Sito di deposito e recupero ambientale SRA8

8 - Siti di deposito e recupero ambientale SRA8bis e SRA8ter

9 - Cantieri operativi SI7 e SI8 - Cantiere logistico SB5



Stretto di Messina

CONSORZIO PER LA PROGETTAZIONE, REALIZZAZIONE E GESTIONE DEL COLLEGAMENTO STABILE TRA LA SICILIA E IL CONTINENTE (Legge n° 1158 del 17 dicembre 1971, modificata dal D.Lgs. n° 114 del 24 aprile 2003)

EUROLINK S.C.p.A.

IMPREGILO S.p.A.
SOCIETA' ITALIANA PER CONDOTTE D'ACQUA S.p.A.
COOPERATIVA MURATORI E CEMENTISTI - C.M.C. di Ravenna Soc. Coop. a.r.l.
ISHIKAWAJIMA - HARIMA HEAVY INDUSTRIES CO. LTD.
A.C.I. S.C.P.A. - CONSORZIO STABILE

IL PROGETTISTA: Dott. Ing. D. Spagnolini - Ordine Ingegneri Milano n° A 20953

IL CONTRAENTE GENERALE: (Ing. P.P. Marchesini)

STRETTO DI MESSINA DIRETTORE GENERALE (Ing. G. Fiammenghi)

STRETTO DI MESSINA AMMINISTRATORE DELEGATO (Dott. P. Cucco)

Firmato digitalmente ai sensi dell'Art. 21 del D.Lgs. 82/2005

GENERALE AMV0784_F0

AMBIENTE

STUDIO DI IMPATTO AMBIENTALE

QUADRO DI RIFERIMENTO AMBIENTALE - VEGETAZIONE E FLORA

SICILIA - CARTA DELLE SPECIE DI INTERESSE CONSERVAZIONISTICO - FG. 2/2

REV.	DATA	DESCRIZIONE	REDAITO	VERIFICATO	APPROVATO
FO	31/05/2012	EMISSIONE FINALE	P.MICHELI	IL.SALOMONE	D.SPOGLIANTI

SCALA: 1:10.000

NOME DEL FILE: AMV0784_F0.dwg