



Arrenatereti tipici



Viburnum lantana



Viburnum opulus



Cornus sanguinea

Pianta diffusa pressoché in tutta Italia e di origine euroasiatica che nelle regioni settentrionali naturalmente colonizza gli ambienti più svariati, dalle umide boschiglie ripariali agli asciutti versanti collinari, fino ai 1400 metri di quota. Essendo una pianta pioniera ben si adatta alle condizioni più svariate garantendo maggior possibilità di attecchimento anche in condizioni diversificate.

Spesso utilizzata per la costituzione di siepi campestri in quanto svolge una buona azione schermante, la Sanguinella è stata storicamente impiegata per la costruzione di scope e ceste per la tenace elastica dei suoi getti, pertanto "ben" conosciuta dalle popolazioni con storia legate all'agricoltura montana di autosostentamento. I frutti neri attirano l'avifauna durante il passo invernale conferendogli un importante ruolo ecologico.

È molto apprezzata anche dal punto di vista ornamentale non solo per i fiori bianchi (4 petali), riuniti in vistosi corimbi terminali, compaiono in maggio-giugno ma che si possono manifestare in fioriture ripetute nel corso della stagione, anche tardive in annate favorevoli e per i frutti autunnali ma anche per il tipico colore rosso-violetto assunto dalle foglie in autunno e dai getti giovani.

Festuca ovina

Pianta della famiglia delle Poacee, perenne, cespitosa e con corti rizomi che cresce su suoli poveri di elementi nutritivi, con esigenze termiche idriche e di pH scarse pertanto definibile rustica. Specie presente naturalmente nei Brometi e negli Arrenatereti, prati permanenti ad utilizzazione estensiva.

Viene utilizzata per l'inerbimento di suoli nudi o per l'impianto di prati e pascoli permanenti in stazioni asciutte e per l'inerbimento di terreni nudi. Ottimo per il controllo dell'erosione, viste le caratteristiche dell'apparato radicale.

Lolium perenne

Pianta della famiglia delle Poacee, pluriennale o perenne, cespitosa ma in grado di formare tappeti fitti e con corti rizomi ma è in grado di formare corti stoloni ipogei. Preferisce suoli pesanti con buona presenza di elementi nutritivi con esigenze termiche idriche da ambienti freschi. Specie presente naturalmente negli Arrenatereti, prati permanenti ad utilizzazione poco intensiva.

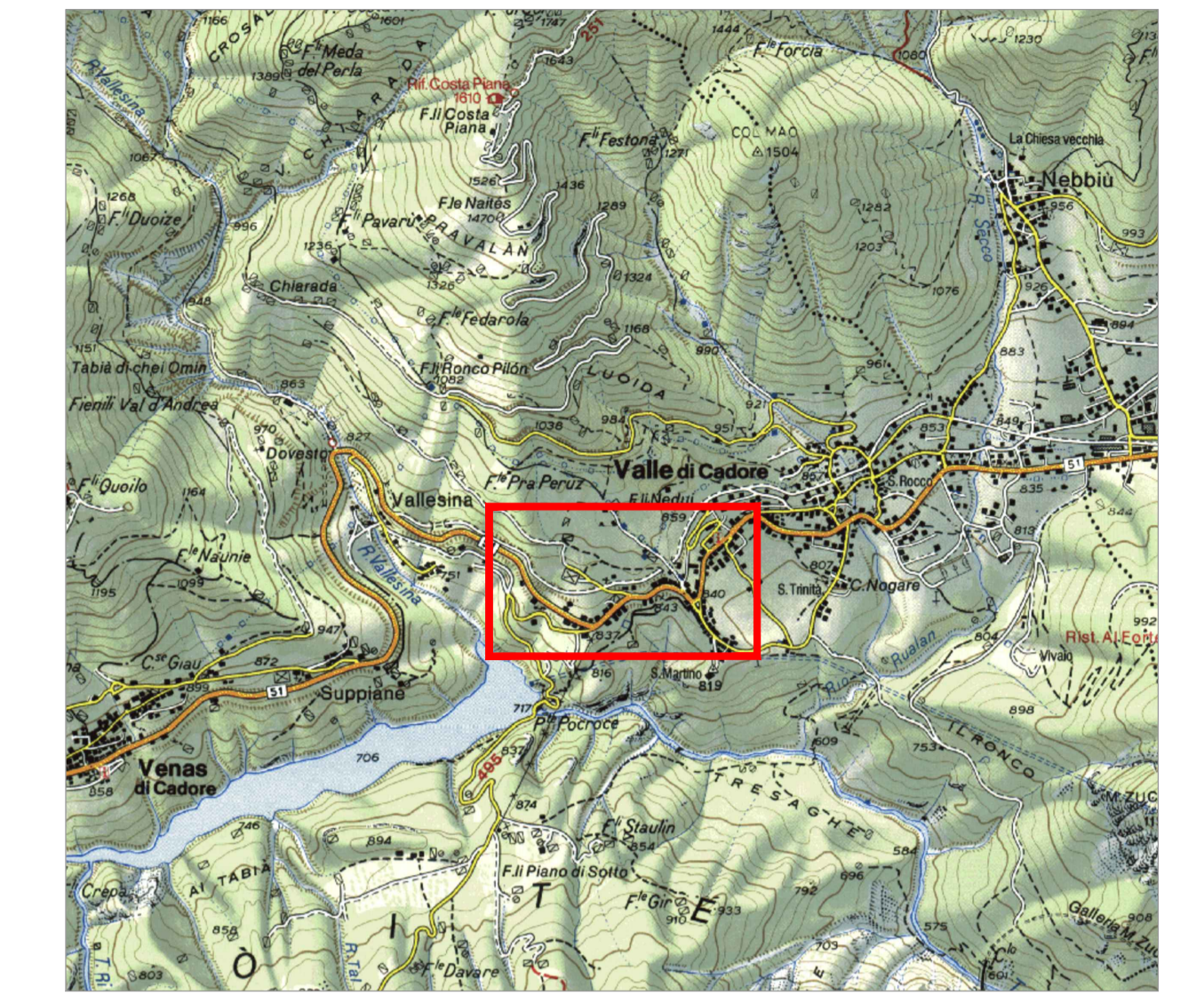
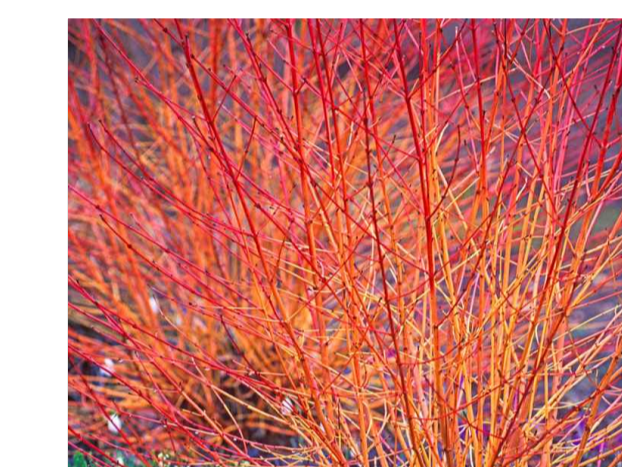
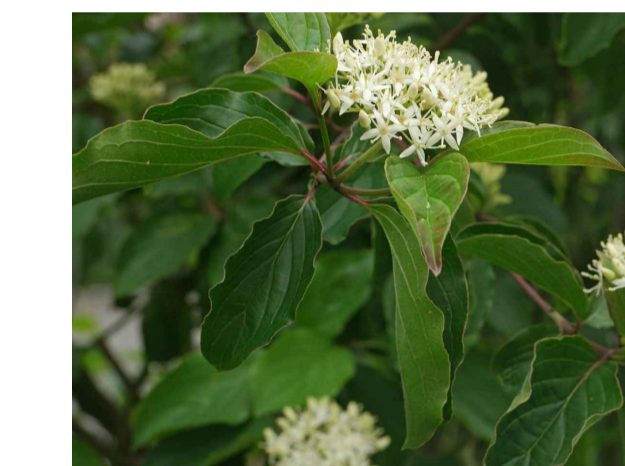
Trifolium pratense

Pianta della famiglia delle Fabaceae, perenne, con fittoni molto ramificati e superficiali. Quanto al terreno, preferisce quello di medio impasto, fresco, sopporta bene terreni umidi, molto pesanti. Specie presente naturalmente nel Presente sia nell'Arrenatereto che nel Triseteto, prati di media quota ad utilizzazione poco intensiva.

Sanguisorba minor

Pianta della famiglia delle Rosaceae, perenne, con rizomi legnoso che cresce rati aridi, garighe e incolti; fino a 1300 m s.l.m. raremente, definibile rustica. Specie presente naturalmente nei Brometi, prati permanenti ad utilizzazione estensiva.

Viene utilizzata per l'inerbimento di suoli nudi o per l'impianto di prati e pascoli permanenti come specie complementare.



LEGENDA

- Semina per creazione aree verdi (S)
- Semina con fiorume locale (SFL)
- Idrosemina su scarpate (IS)
- Elementi singoli arbustivi (Cs)
- Elementi lineari rampicanti (ELR)

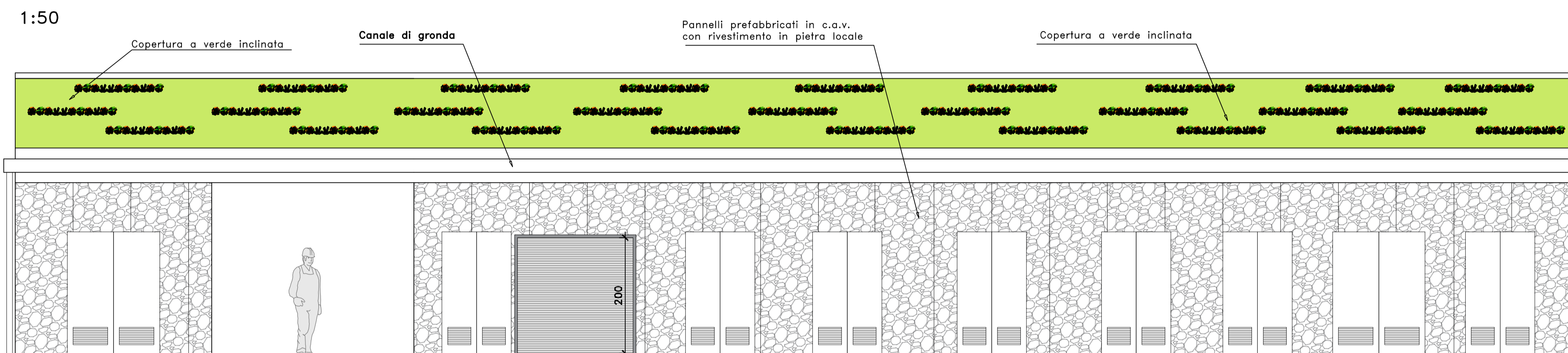
Vista da nord-est



Vista dall'alto



PROSPETTO FABBRICATO TECNOLOGICO

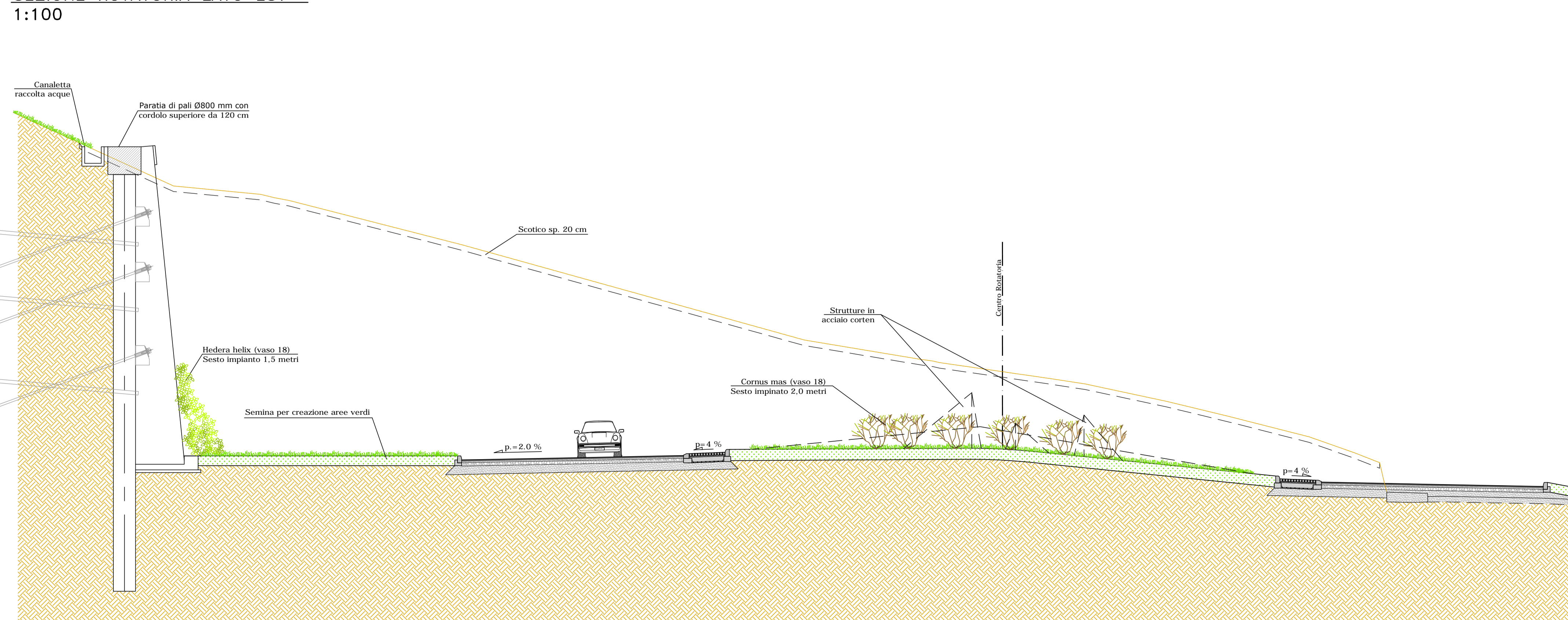


ELEMENTI SINGOLI ARBUSTIVI - (ESA)							Q.tà modulo	ELA1	Totale
Nome scientifico	Nome volgare	Famiglia	Categoria	Altezza	Larghezza	Dimensioni impianto	n.	n.	
Cornus sanguinea L.	Sanguinella	Cornaceae	Cespugli	2	3	Vaso 18 cm	6	6	6

ELEMENTI LINEARI RAMPICANTI - (ELR)							ELR1	ELR2	Totale
Nome scientifico	Nome volgare	Famiglia	Categoria	Altezza	Larghezza	Dimensioni impianto	n.	n.	
Hedera helix L.	Edera comune	Araliaceae	Rampicante	10	3	Vaso 18 cm	21	19	40

SEMINA	S1	S2	S3	S4	S5	S6	S7	S8	S9	S10	S11	S12	S13	S14	Totale
	Descrizione	m ²	m ²	m ²	m ²	m ²	m ²	m ²	m ²	m ²	m ²	m ²	m ²	m ²	
Semina per creazione aree verdi	135	288	22	135	10	1	85	7	8	1	65	10	15	20	802
SEMINA	SFL1														Totale
Semina con fiorume locale	424														424

SEZIONE ROTATORIA LATO EST





S.S. 51 "di Alemagna"
Provincia di Belluno

Piano straordinario per l'accessibilità
a Cortina 2021

Attraversamento dell'abitato di Valle di Cadore

<p>PROGETTO ESECUTIVO COD. VE 14</p>	
<p>RESPONSABILE INTEGRAZIONE PRESTAZIONI SPECIALISTICHE: Dott. Ing. Paolo Cusino Ord. Ingg. Prov. di Trento n° 2216</p>	<p>CAPOGRUPPO MANDATARIA: SWS Engineering SpA</p> <p>SWS <small>ORDINE DEGLI INGEGNERI DELLA PROV. DI TRENTO</small></p>
<p>IL GEOLOGO: Dott. Geol. Andrea Ols Ord. Geologi Trentino Alto Adige n° 200</p>	<p>MANDANTE: Casting Srl</p>
<p>IL COORDINATORE PER LA SICUREZZA IN FASE DI PROGETTAZIONE: Dott. Ing. Paolo Cusino Ord. Ingg. Prov. di Trento n° 2216</p>	<p>VISTO IL RESPONSABILE DEL PROCEDIMENTO: Dott. Ing. Ettore De la Grimalda</p>
<p>INTERVENTI DI MITIGAZIONE PAESAGGISTICA/AMBIENTALE Planimetria Opere a Verde - Tav 2 di 2</p>	
<p>CODICE PROGETTO PROGETTO: MSVE14 E 2101</p>	<p>NOME FILE TOD_IAD0_AMB_PL02_B</p>
<p>LIV. PROJ. ANNO N. PROJ. 2101</p>	<p>REVISIONE B</p>
<p>SCALE: 1:1000/1:250</p>	
<p>B Revisione per recepimento istruttoria</p>	<p>03.2022 TARTER NAVE CUCINO</p>
<p>A Emissione</p>	<p>11.2021 TOMASI NAVE CUCINO</p>
<p>REV. DESCRIZIONE</p>	<p>DATA REDATTO VERIFICATO APPROVATO</p>