

	PROGETTISTA		COMMESSA NR/20049	UNITÀ 000
	LOCALITÀ	REGIONE TOSCANA		REL-CI-E-00420
	PROGETTO RIFACIMENTO MET. LIVORNO-PIOMBINO DN 750 (30"), DP 75 bar	Fg. 1 di 45		Rev. 0

Rif. SAIPEM 023113-010-LA-E-80420

## PROGETTO

### RIFACIMENTO METANODOTTO LIVORNO – PIOMBINO DN 750 (30"), DP 75bar e opere connesse

#### Attraversamento in subalveo

#### FOSSO DELLA CARESTIA

(km: 60,165)

### STUDIO IDROLOGICO - IDRAULICO E RELAZIONE TECNICA DI COMPATIBILITÀ IDRAULICA

0	Emissione	Vitelli	Caccavo	Santi	Gen. 2022
<b>Rev.</b>	<b>Descrizione</b>	<b>Elaborato</b>	<b>Verificato</b>	<b>Approvato</b>	<b>Data</b>

	PROGETTISTA		COMMESSA NR/20049	UNITÀ 000
	LOCALITÀ	REGIONE TOSCANA		REL-CI-E-00420
	PROGETTO	RIFACIMENTO MET. LIVORNO-PIOMBINO DN 750 (30"), DP 75 bar	Fg. 2 di 45	Rev. 0

Rif. SAIPEM 023113-010-LA-E-80420

## INDICE

<b>1</b>	<b>GENERALITÀ</b>	<b>4</b>
1.1	Premessa	4
1.2	Scopo e descrizione dell'elaborato	4
1.3	Disegno di Attraversamento	5
<b>2</b>	<b>INQUADRAMENTO TERRITORIALE</b>	<b>6</b>
<b>3</b>	<b>CARATTERIZZAZIONE DELL'AMBITO IN ESAME</b>	<b>8</b>
3.1	Assetto idrografico e descrizione generale del bacino del corso d'acqua	8
3.2	Descrizione dell'area di attraversamento	9
3.3	Indagini di caratterizzazione litostratigrafica	11
<b>4</b>	<b>VALUTAZIONI IDROLOGICHE</b>	<b>13</b>
4.1	Generalità	13
4.2	Considerazioni specifiche preliminari	13
4.3	Sezione di studio - Parametri morfometrici del bacino	13
4.4	Studio Comune di Castagneto – Descrizione sintetica	15
4.4.1	<i>Premessa</i>	15
4.4.2	<i>Analisi idrologiche - Cenni</i>	15
4.4.3	<i>Simulazioni idrauliche - Cenni</i>	16
4.5	Studio Com. di Castagneto – Modellazione idrologica F. della Carestia	18
4.5.1	<i>Sottobacini e parametri idrologici</i>	18
4.5.2	<i>Risultati della modellazione</i>	19
<b>5</b>	<b>VALUTAZIONI IDRAULICHE</b>	<b>21</b>
5.1	Premessa	21
5.2	Considerazioni specifiche	21
5.3	Studio Comune di Castagneto – descrizione delle modellazioni idrauliche	21
5.4	Selezione dei risultati di interesse	22
<b>6</b>	<b>VALUTAZIONE EROSIONI DI FONDO ALVEO</b>	<b>29</b>
<b>7</b>	<b>METODOLOGIA COSTRUTTIVA E SCELTE PROGETTUALI</b>	<b>30</b>
7.1	Metodologia operativa: Trivellazione con Spingitubo	30
7.2	Generalità sul sistema costruttivo	30
7.3	Configurazione geometrica di progetto e ripristini	33
<b>8</b>	<b>VALUTAZIONI INERENTI ALLA COMPATIBILITÀ IDRAULICA</b>	<b>34</b>
8.1	Quadro normativo generale	34
8.1.1	<i>Direttiva 2007/60/CE (Floods Directive - FD)</i>	34
8.1.2	<i>D.Lgs. 49/2010</i>	34

	PROGETTISTA		COMMESSA NR/20049	UNITÀ 000
	LOCALITÀ	REGIONE TOSCANA		<b>REL-CI-E-00420</b>
	PROGETTO	RIFACIMENTO MET. LIVORNO-PIOMBINO DN 750 (30"), DP 75 bar	Fg. 3 di 45	Rev. <b>0</b>

Rif. SAIPEM 023113-010-LA-E-80420

8.1.3	<u>Piani di Gestione del Rischio Alluvioni (PGRA)</u>	35
8.2	Quadro normativo di riferimento per l'ambito in esame	37
8.2.1	<u>Premessa</u>	37
8.2.2	<u>PGRA del Distretto Appennino Settentrionale</u>	37
8.2.3	<u>L.R. n. 41/2018</u>	39
8.3	Interferenze con PGRA nell'ambito di attraversamento del corso d'acqua	40
8.4	Analisi delle condizioni di compatibilità idraulica	41
8.4.1	<u>Considerazioni di carattere generale</u>	41
8.4.2	<u>Considerazioni specifiche inerenti all'ambito di attraversamento del corso d'acqua</u>	41
8.5	Considerazioni conclusive sulla compatibilità idraulica	43
<b>9</b>	<b>CONCLUSIONI</b>	<b>44</b>
	<b>APPENDICE 1: COLONNE STRATIGRAFICHE DEI SONDAGGI</b>	<b>45</b>

#### ANNESSO:

- **Disegno di Attraversamento (cfr. par.1.3)**

	PROGETTISTA		COMMESSA NR/20049	UNITÀ 000
	LOCALITÀ	REGIONE TOSCANA		REL-CI-E-00420
	PROGETTO	RIFACIMENTO MET. LIVORNO-PIOMBINO DN 750 (30"), DP 75 bar	Fg. 4 di 45	Rev. 0

Rif. SAIPEM 023113-010-LA-E-80420

## 1 GENERALITÀ

### 1.1 Premessa

La Snam Rete Gas, nell'ambito del progetto generale denominato "Rifacimento metanodotto Livorno – Piombino DN 750 (30"), DP 75bar e opere connesse", intende realizzare un metanodotto caratterizzato da una lunghezza complessiva di circa 84km, che si sviluppa dal comune di Collesalveti al comune di Piombino (interessando i territori delle province di Livorno e di Pisa), in sostanziale parallelismo al metanodotto "Livorno - Piombino" DN 400 (16") in esercizio.

Il suddetto tracciato del metanodotto in progetto (DN 750) interseca l'alveo del fosso della CARESTIA nel territorio comunale di Castagneto Carducci (LI), poco a monte del ponte della strada statale S.S. n.1 "Aurelia".

In corrispondenza del sopracitato ambito di attraversamento del corso d'acqua, il tracciato del metanodotto in progetto interferisce con delle aree censite a pericolosità da alluvioni fluviali, ai sensi del Piano di Gestione del Rischio Alluvioni (PGRA) redatto dal Distretto Idrografico dell'Appennino Settentrionale.

### 1.2 Scopo e descrizione dell'elaborato

Lo scopo del presente elaborato è quello di analizzare le condizioni di compatibilità idraulica del metanodotto in progetto nell'ambito specifico d'interferenza con le aree a pericolosità idraulica.

Nell'ambito della presente relazione vengono inoltre illustrati gli studi effettuati al fine di individuare le caratteristiche di progettazione nell'attraversamento in subalveo del corso d'acqua, con particolare riferimento alla definizione della metodologia operativa, del profilo di posa della condotta e delle caratteristiche delle eventuali opere di ripristino e di presidio idraulico.

Le scelte sono state effettuate in funzione di valutazioni di tipo geomorfologico, geologico, idrologico ed idraulico, con lo scopo di garantire la sicurezza del metanodotto per tutto il periodo di esercizio, nonché di assicurare la compatibilità dell'infrastruttura in considerazione del contesto idraulico del corso d'acqua, subordinandola alla dinamica evolutiva dello stesso.

In tal senso le valutazioni specifiche di cui al presente elaborato sono state condotte in riferimento alle fasi di studio qui di seguito sinteticamente descritte:

- Inquadramento territoriale dell'area d'attraversamento, in modo da consentire di individuare in maniera univoca il tratto del corso d'acqua interessato dall'interferenza con l'infrastruttura lineare in progetto;
- Caratterizzazione idrografica del corso d'acqua e descrizione dell'ambito di attraversamento;
- Valutazioni idrologiche al fine di stimare le portate al colmo di piena di progetto in corrispondenza della sezione di studio (coincidente con quella dell'attraversamento in esame);
- Valutazioni idrauliche, volte ad individuare i parametri caratteristici di deflusso idrico ed i fenomeni associati alla dinamica fluviale locale in corrispondenza dell'ambito di attraversamento, con particolare riferimento alla valutazione dei fenomeni erosivi di fondo alveo;
- Descrizione delle scelte progettuali inerenti alla metodologia costruttiva, alla geometria della condotta in subalveo ed alle eventuali opere di presidio idraulico;

	PROGETTISTA		COMMESSA NR/20049	UNITÀ 000
	LOCALITÀ	REGIONE TOSCANA		REL-CI-E-00420
	PROGETTO	RIFACIMENTO MET. LIVORNO-PIOMBINO DN 750 (30"), DP 75 bar	Fg. 5 di 45	Rev. 0

Rif. SAIPEM 023113-010-LA-E-80420

- Valutazioni sulle condizioni di compatibilità idraulica del sistema d'attraversamento, in riferimento alle misure di salvaguardia stabilite nella Disciplina di Piano del PGRA ed in considerazione della regolamentazione di normativa per gli interventi ricadenti in ambiti censiti a pericolosità da alluvione fluviale.

### 1.3 Disegno di Attraversamento

Il progetto dell'attraversamento del corso d'acqua, comprendente le caratteristiche geometriche e strutturali della condotta, il profilo di posa della stessa, nonché le caratteristiche tipologiche e dimensionali delle eventuali opere di sistemazione, è stato sviluppato nel seguente elaborato grafico:

- **AT-6C-01443**  
*"Rifacimento Metanodotto Livorno-Piombino", DN750 (30");*  
 Attraversamento Fosso della Carestia

Pertanto, per gli approfondimenti di alcune tematiche affrontate nel presente documento, si rimanda alla visione dell'elaborato grafico di progetto sopra citato.



	PROGETTISTA		COMMESSA NR/20049	UNITÀ 000
	LOCALITÀ	REGIONE TOSCANA		REL-CI-E-00420
	PROGETTO	RIFACIMENTO MET. LIVORNO-PIOMBINO DN 750 (30"), DP 75 bar	Fg. 6 di 45	Rev. 0

Rif. SAIPEM 023113-010-LA-E-80420

## 2 INQUADRAMENTO TERRITORIALE

L'attraversamento dell'alveo del fosso della Carestia da parte del metanodotto in progetto "Rifacimento Met. Livorno – Piombino, DN750" ricade nel territorio comunale di Castagneto Carducci (LI), poco a monte del ponte della strada statale S.S. n.1 "Aurelia".

Dal punto di vista idrografico, l'ambito di attraversamento ricade nel tratto basso dello sviluppo del corso d'acqua, a circa 1.5km a monte della foce in mare.

Al fine di fornire un inquadramento territoriale generale dell'ambito di attraversamento, qui di seguito si riporta una corografia in scala 1:25.000 (estratta dalle tavolette IGM), dove il tracciato del metanodotto in progetto (DN750) è riportato mediante una linea in rosso, il metanodotto in esercizio sulla medesima direttrice (DN400) è indicato tramite una linea in verde e l'area di attraversamento del corso d'acqua da parte del metanodotto in progetto (DN750) è indicata mediante un cerchio in colore blu.

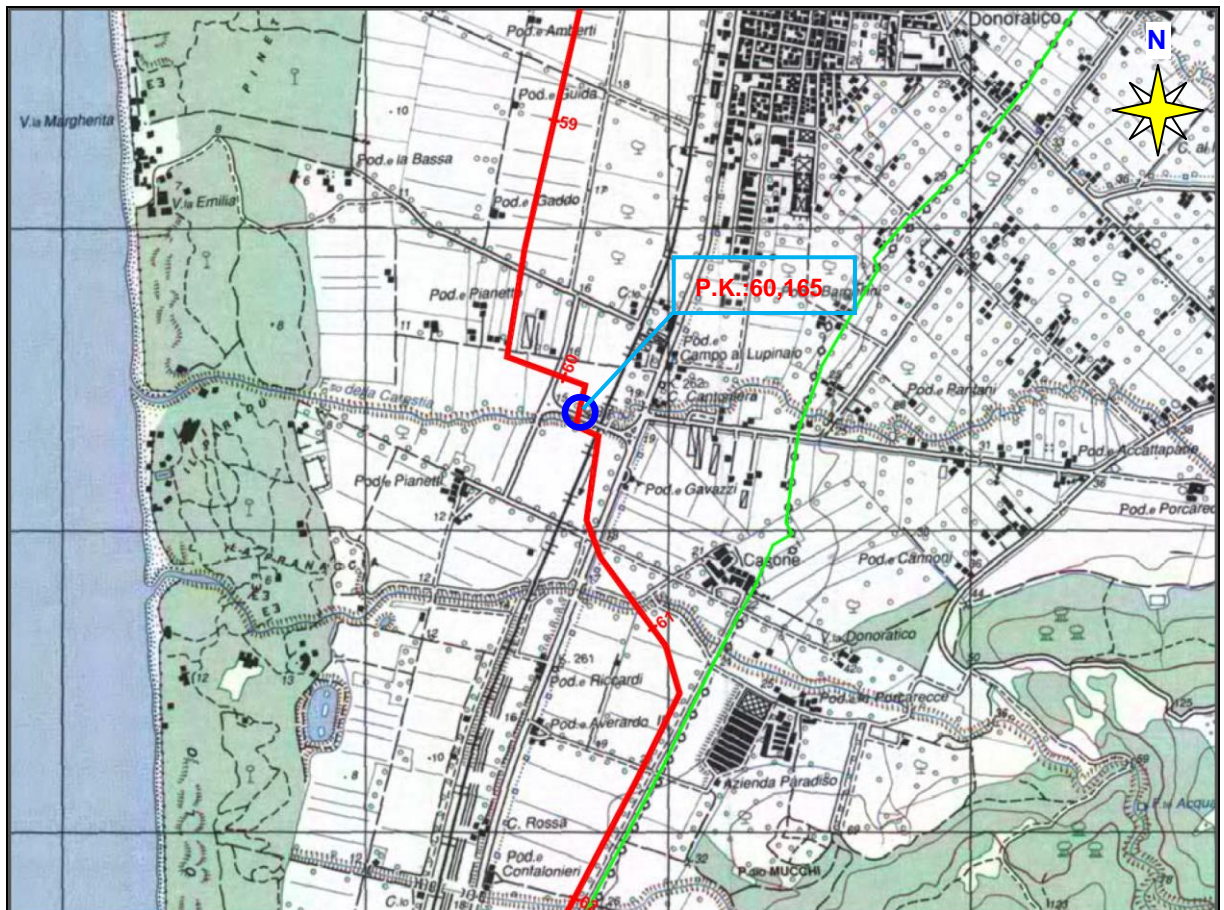


Fig.2.1/A: Corografia generale in scala 1:25.000 (dalle tavolette IGM)

Le coordinate piane dell'ambito di attraversamento del corso d'acqua sono riportate nella tabella seguente:

Tab.2.1/A: Coordinate ambito di attraversamento del corso d'acqua

Coordinate ambito di attraversamento del corso d'acqua		
Coordinate Piane (EPSG: 3003): Est /Nord	1626662 m E	4779202 m N

	<b>PROGETTISTA</b> 	<b>COMMESSA</b> <b>NR/20049</b>	<b>UNITÀ</b> <b>000</b>
	<b>LOCALITÀ</b> REGIONE TOSCANA		<b>REL-CI-E-00420</b>
	<b>PROGETTO</b> RIFACIMENTO MET. LIVORNO-PIOMBINO DN 750 (30"), DP 75 bar		Fg. 7 di 45

Rif. SAIPEM 023113-010-LA-E-80420

Nella figura seguente è riportato uno stralcio planimetrico di maggior dettaglio (dalle CTR in scala 1:10.000), nel quale sono riportate le medesime informazioni di cui allo stralcio precedente.

Nella stessa figura è inoltre indicato schematicamente (mediante un'ellisse in color magenta) il tratto di condotta con posa prevista in trivellazione. Ciò in quanto (come meglio specificato in seguito) l'attraversamento dell'alveo del corso d'acqua in esame verrà eseguito in trenchless, con la tecnica dello "spingitubo".

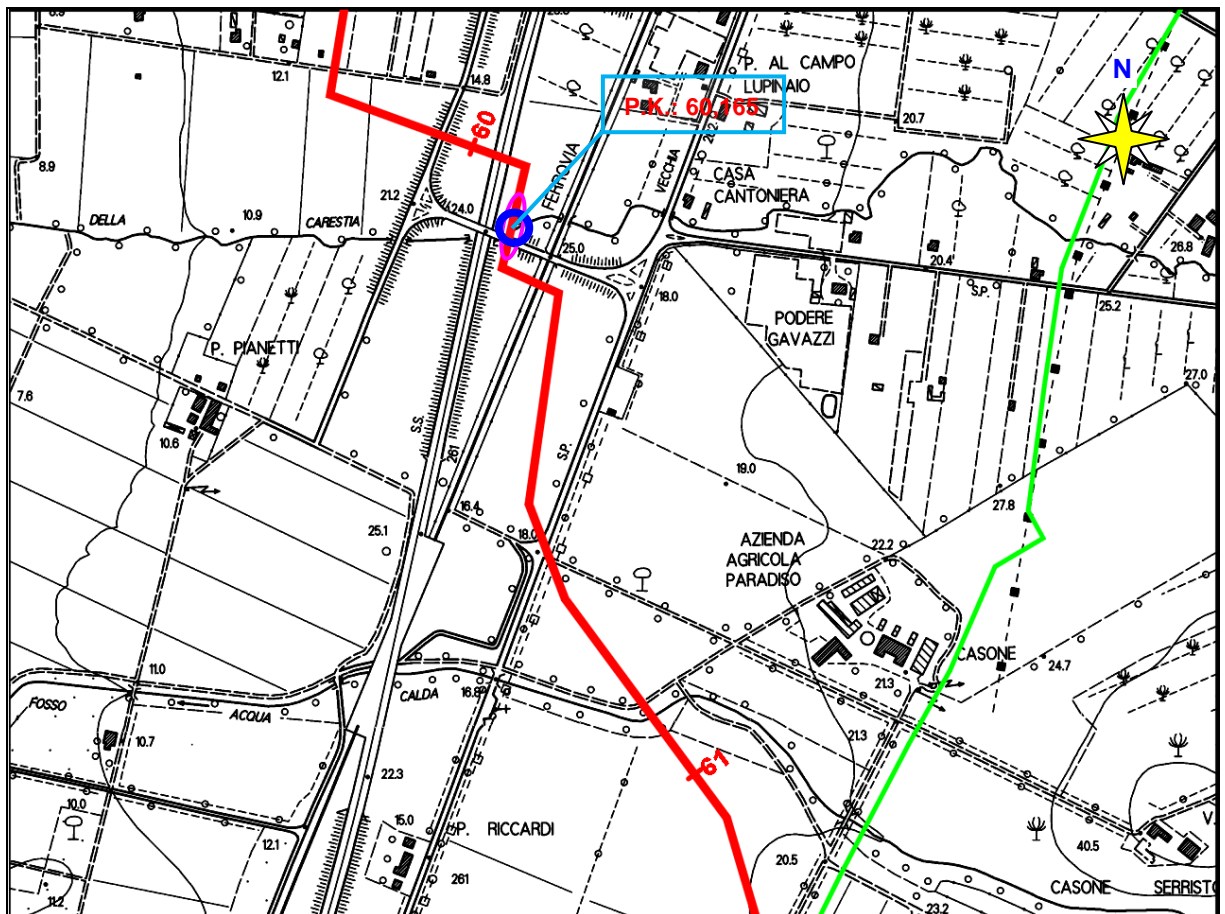


Fig.2.1/B: Stralcio planimetrico in scala 1:10.000 (C.T.R. Regionali)

Dall'analisi della figura precedente si rileva che l'ambito di attraversamento del corso d'acqua da parte del tracciato del metanodotto in progetto (DN750) è ubicato circa 950m a valle nei confronti dell'attraversamento del metanodotto in esercizio (DN400).

	PROGETTISTA		COMMESSA NR/20049	UNITÀ 000
	LOCALITÀ	REGIONE TOSCANA		REL-CI-E-00420
	PROGETTO	RIFACIMENTO MET. LIVORNO-PIOMBINO DN 750 (30"), DP 75 bar	Fg. 8 di 45	Rev. 0

Rif. SAIPEM 023113-010-LA-E-80420

### 3 CARATTERIZZAZIONE DELL'AMBITO IN ESAME

#### 3.1 Assetto idrografico e descrizione generale del bacino del corso d'acqua

Il fosso della Carestia è un corso d'acqua di moderata rilevanza ricadente nell'UoM Toscana Costa del Distretto Idrografico dell'Appennino Settentrionale.

Il corso d'acqua è caratterizzato da un bacino complessivo di superficie di 9.2 km<sup>2</sup>, ricadente integralmente nel territorio di Castagneto Carducci (LI).

Il fosso della Carestia si origina in prossimità delle pendici settentrionali delle alture denominate "Mandria Alta". Dopo un percorso in direzione Nord-Ovest di qualche km all'interno di una stretta vallecchia, sbocca in pianura in prossimità del podere "Porcarecce". Da qui il fosso si sviluppa in direzione Ovest per poi sfociare in mare in località "Il Parudu".

Nella figura seguente è riportato il bacino complessivo del corso d'acqua (in color arancione), su una base cartografica estrapolata dalle tavolette IGM, con indicazione dell'asta del corso d'acqua e del reticolo idrografico significativo (in blu), e del reticolo minore (in celeste). Nella stessa figura è anche indicato, mediante un cerchio in rosso, l'ambito d'interferenza in esame tra il metanodotto in progetto (riportato mediante una linea in rosso) e l'alveo del corso d'acqua.



	PROGETTISTA		COMMESSA NR/20049	UNITÀ 000
	LOCALITÀ	REGIONE TOSCANA		REL-CI-E-00420
	PROGETTO	RIFACIMENTO MET. LIVORNO-PIOMBINO DN 750 (30"), DP 75 bar		Fg. 9 di 45

Rif. SAIPEM 023113-010-LA-E-80420

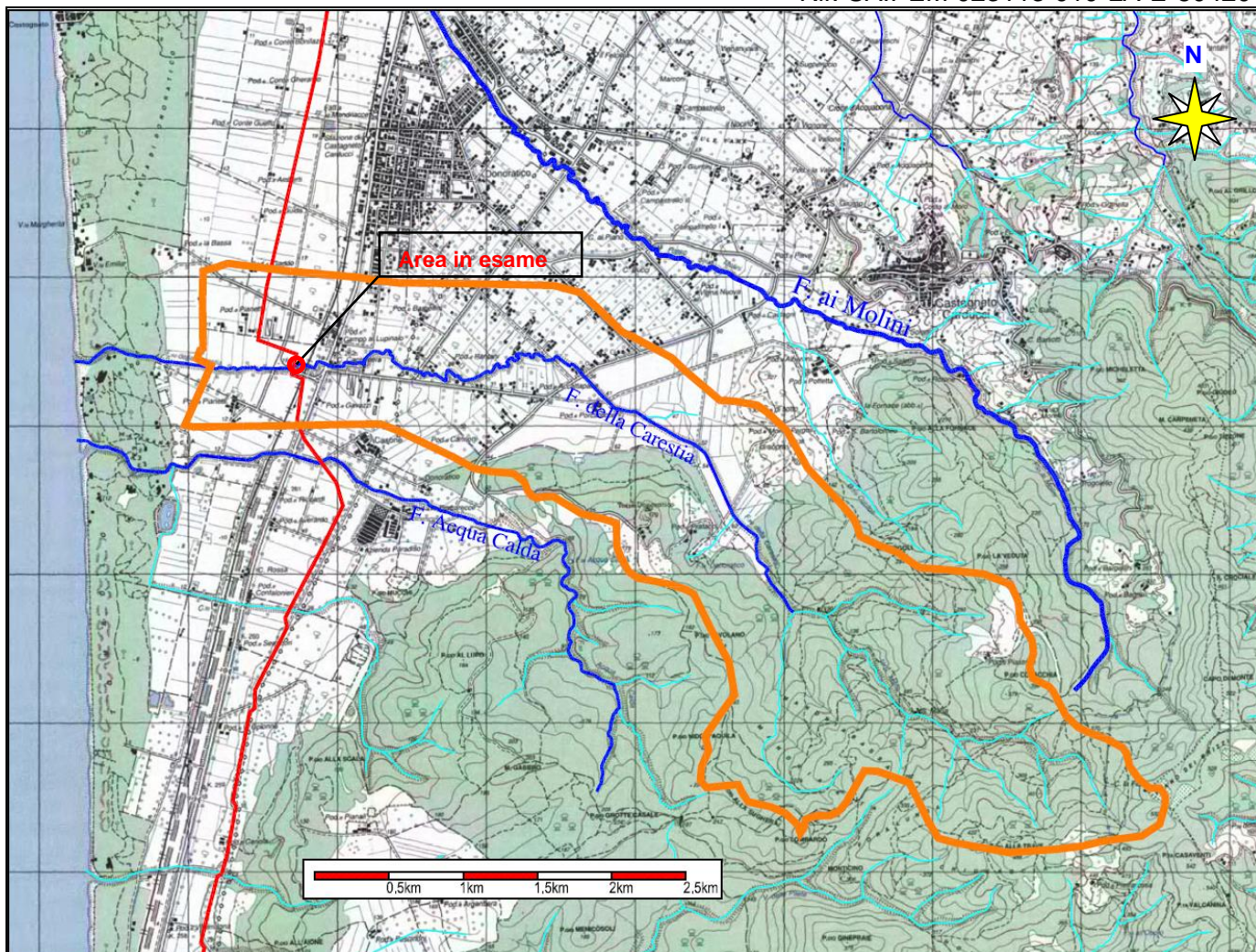


Fig.3.1/A: Bacino complessivo del corso d'acqua ed indicazione dell'ambito di studio

Dall'esame della figura precedente si rileva che l'attraversamento del metanodotto in progetto ricade nel tratto basso dello sviluppo del corso d'acqua, a circa 1.5km a monte della foce in mare.

### 3.2 Descrizione dell'area di attraversamento

Come si rileva dalla precedente Fig.3.1/A l'attraversamento da parte del metanodotto in progetto ricade basso dello sviluppo del corso d'acqua, poco a monte del ponte della strada statale S.S. n.1 "Aurelia".

In corrispondenza dell'area di attraversamento, il corso d'acqua assume un andamento longitudinale marcatamente tortuoso. La sezione d'alveo si presenta con una configurazione incisa, a forma trapezia ed è completamente rivestita in c.a.. Il fondo alveo presenta una larghezza di circa 2.5m; con sponde, pendenti 30° dall'orizzontale, che si elevano dal fondo per circa 3m.



	<b>PROGETTISTA</b> 	<b>COMMESSA</b> <b>NR/20049</b>	<b>UNITÀ</b> <b>000</b>
	<b>LOCALITÀ</b> REGIONE TOSCANA		<b>REL-CI-E-00420</b>
	<b>PROGETTO</b> RIFACIMENTO MET. LIVORNO-PIOMBINO DN 750 (30"), DP 75 bar		Fig. 10 di 45

Rif. SAIPEM 023113-010-LA-E-80420

Al fine di consentire una visione diretta dell'ambito d'interferenza tra il metanodotto in progetto (DN750) e l'alveo del corso d'acqua, nella figura seguente è riportata una foto aerea (estratta da Google Earth), dove il tracciato del metanodotto in progetto è riportato mediante una linea in rosso e l'area di attraversamento in esame è indicata mediante un cerchio in colore celeste.

L'attraversamento in esame, come meglio specifico nel seguito, verrà eseguito in trenchless (con la tecnica dello "spingitubo"), il cui sviluppo di trivellazione in subalveo è schematicamente indicato mediante un'ellisse in giallo.

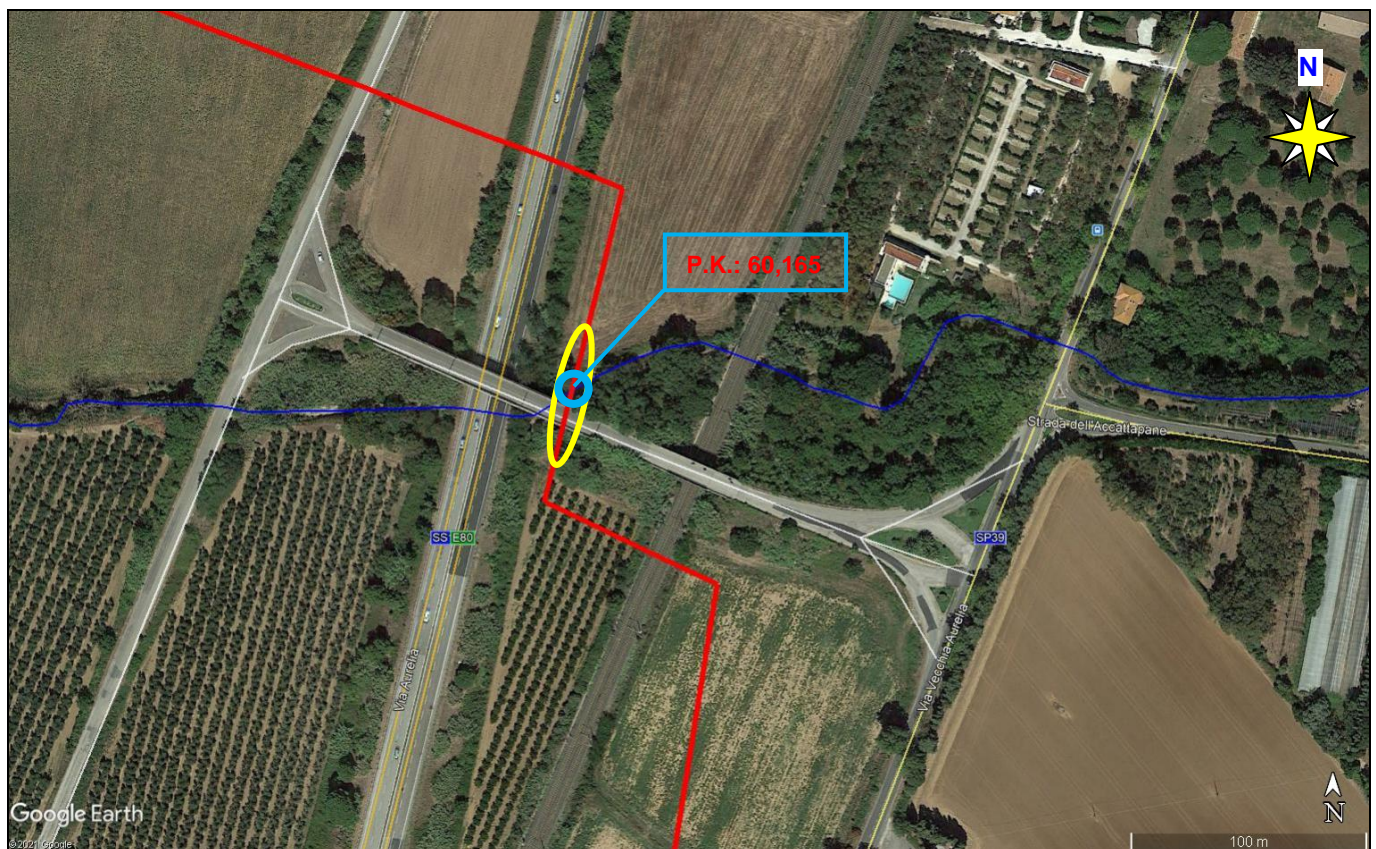


Fig.3.2/A: Foto aerea dell'ambito di attraversamento (estratta da Google Earth)

Nella figura seguente è inoltre riportata una foto relativa all'ambito d'attraversamento in esame del corso d'acqua.

La linea indicata in rosso rappresenta la posizione del tracciato del metanodotto in progetto. La stessa linea è stata riportata tratteggiata per indicare che l'attraversamento verrà eseguito in trivellazione (con la tecnica dello "spingitubo").



	PROGETTISTA		COMMESSA NR/20049	UNITÀ 000
	LOCALITÀ	REGIONE TOSCANA		REL-CI-E-00420
	PROGETTO RIFACIMENTO MET. LIVORNO-PIOMBINO DN 750 (30"), DP 75 bar	Fg. 11 di 45		Rev. 0

Rif. SAIPEM 023113-010-LA-E-80420



Fig.3.2/B: Foto ambito d'attraversamento

### 3.3 Indagini di caratterizzazione litostratigrafica

Per l'acquisizione degli elementi che hanno permesso di esprimere un giudizio sui litotipi dei terreni presenti nell'ambito fluviale in esame, recentemente (nel giugno del 2021), è stata eseguita una campagna geognostica consistente nell'esecuzione di n.1 sondaggio a carotaggio continuo.

Nella figura seguente si riporta una foto aerea dell'ambito di attraversamento in esame (estratta da Google Earth) con l'ubicazione del sondaggio geognostico:

- LP-B-B39: nel lato in sx idrografica dell'alveo del corso d'acqua (prof.15m);



	PROGETTISTA		COMMESSA NR/20049	UNITÀ 000
	LOCALITÀ	REGIONE TOSCANA		REL-CI-E-00420
	PROGETTO RIFACIMENTO MET. LIVORNO-PIOMBINO DN 750 (30"), DP 75 bar	Fg. 12 di 45	Rev. 0	

Rif. SAIPEM 023113-010-LA-E-80420

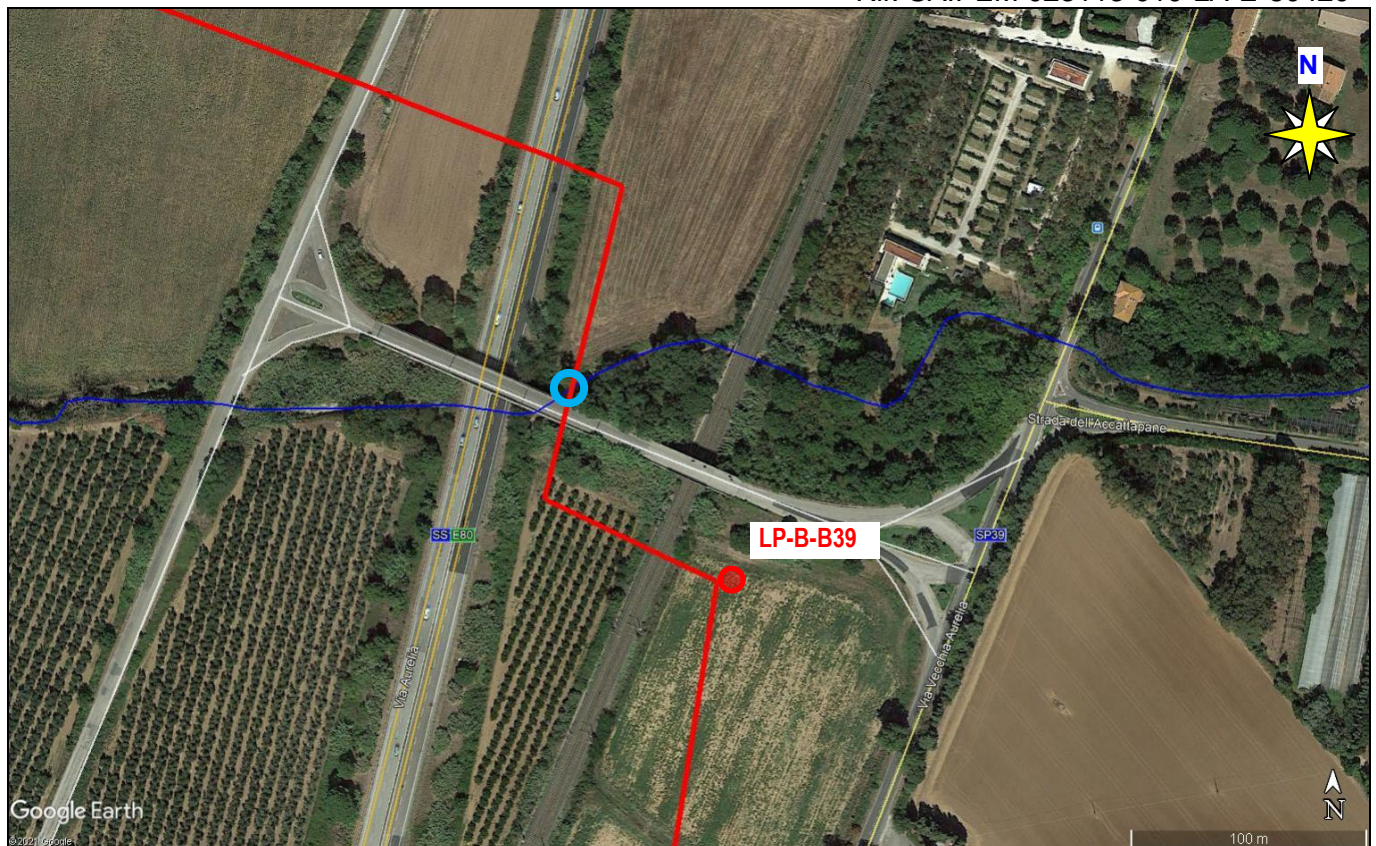


Fig.3.3/A: Foto aerea dell'ambito di attraversamento, con ubicazione del sondaggio geognostico

Per l'esame della colonna stratigrafica del sondaggio geognostico si rimanda alla visione dell'Appendice 1.

Dall'analisi della colonna stratigrafica del sondaggio, emerge la presenza nel sottosuolo di terreni prevalentemente sabbiosi, intercalati con dei piccoli livelli di limi e/o di argille.

	PROGETTISTA		COMMESSA NR/20049	UNITÀ 000
	LOCALITÀ	REGIONE TOSCANA		REL-CI-E-00420
	PROGETTO	RIFACIMENTO MET. LIVORNO-PIOMBINO DN 750 (30"), DP 75 bar	Fg. 13 di 45	Rev. 0

Rif. SAIPEM 023113-010-LA-E-80420

## 4 VALUTAZIONI IDROLOGICHE

### 4.1 Generalità

Lo studio idrologico in generale assume la finalità di determinazione delle portate al colmo di piena e/o degli idrogrammi di piena di uno o più corsi d'acqua in prefissate sezioni di studio ed in funzione di associati tempi di ritorno.

I risultati di tale studio nello specifico costituiscono la base per le verifiche idrauliche, in relazione alle quali verranno analizzate le condizioni di deflusso del corso d'acqua ed individuati i valori di copertura della linea in progetto, per la sua posa in sicurezza.

La valutazione delle portate può essere eseguita con diverse metodologie di calcolo, in funzione della natura dei dati disponibili.

In generale, avendo a disposizione dati di portata registrati in continuo da una stazione idrometrica presente sul corso d'acqua, si esegue l'elaborazione statistica degli eventi estremi disponibili (metodo diretto).

In mancanza di detti dati, si verifica se sono disponibili dati di portata di altri corsi d'acqua, siti nelle circostanze del fiume oggetto di studio, con le medesime caratteristiche idrologiche. In detto caso si esegue l'elaborazione statistica di dati disponibili e successivamente si cerca di interpretare le portate del corso d'acqua in esame sulla base dei risultati ottenuti (metodo della similitudine idrologica).

In molti casi è possibile utilizzare i cosiddetti "metodi di regionalizzazione", attraverso i quali è possibile valutare le portate di piena in riferimento a parametri idrologici caratteristici del bacino in esame.

Infine, è possibile ricorrere al metodo indiretto (Afflussi- Deflussi), che permette la valutazione delle portate al colmo in funzione delle precipitazioni intense.

### 4.2 Considerazioni specifiche preliminari

Per le valutazioni idrologiche nell'ambito specifico in esame, ci si riferisce esplicitamente ai risultati degli "studi ufficiali" condotti lungo l'asta fluviale del corso d'acqua e con particolare riferimento allo studio idrologico ed idraulico redatto a supporto del Piano Operativo e alla Variante al Piano Strutturale del Comune di Castagneto Carducci. Detto studio ha ottenuto l'esito positivo nei controlli da parte degli enti competenti.

In tal senso nel seguito si provvederà a riportare dei cenni sulle metodologie di elaborazione impiegate nello studio. Quindi si procederà a selezionare i risultati di interesse per le finalità dello specifico elaborato.

### 4.3 Sezione di studio - Parametri morfometrici del bacino

Si assume come sezione di studio quella di attraversamento da parte della linea in progetto, che ricade nel tratto basso dello sviluppo del corso d'acqua, a circa 1.5km a monte della foce in mare.

Nella figura seguente è riportato uno stralcio planimetrico, ricavato dalle tavolette IGM, con la delimitazione del bacino sotteso dalla sezione di studio (in color magenta) e con indicazione del reticolo idrografico. Nella stessa figura il tracciato di progetto è indicato mediante una linea in colore rosso.



	PROGETTISTA		COMMESSA NR/20049	UNITÀ 000
	LOCALITÀ	REGIONE TOSCANA		REL-CI-E-00420
	PROGETTO	RIFACIMENTO MET. LIVORNO-PIOMBINO DN 750 (30"), DP 75 bar	Fg. 14 di 45	Rev. 0

Rif. SAIPEM 023113-010-LA-E-80420

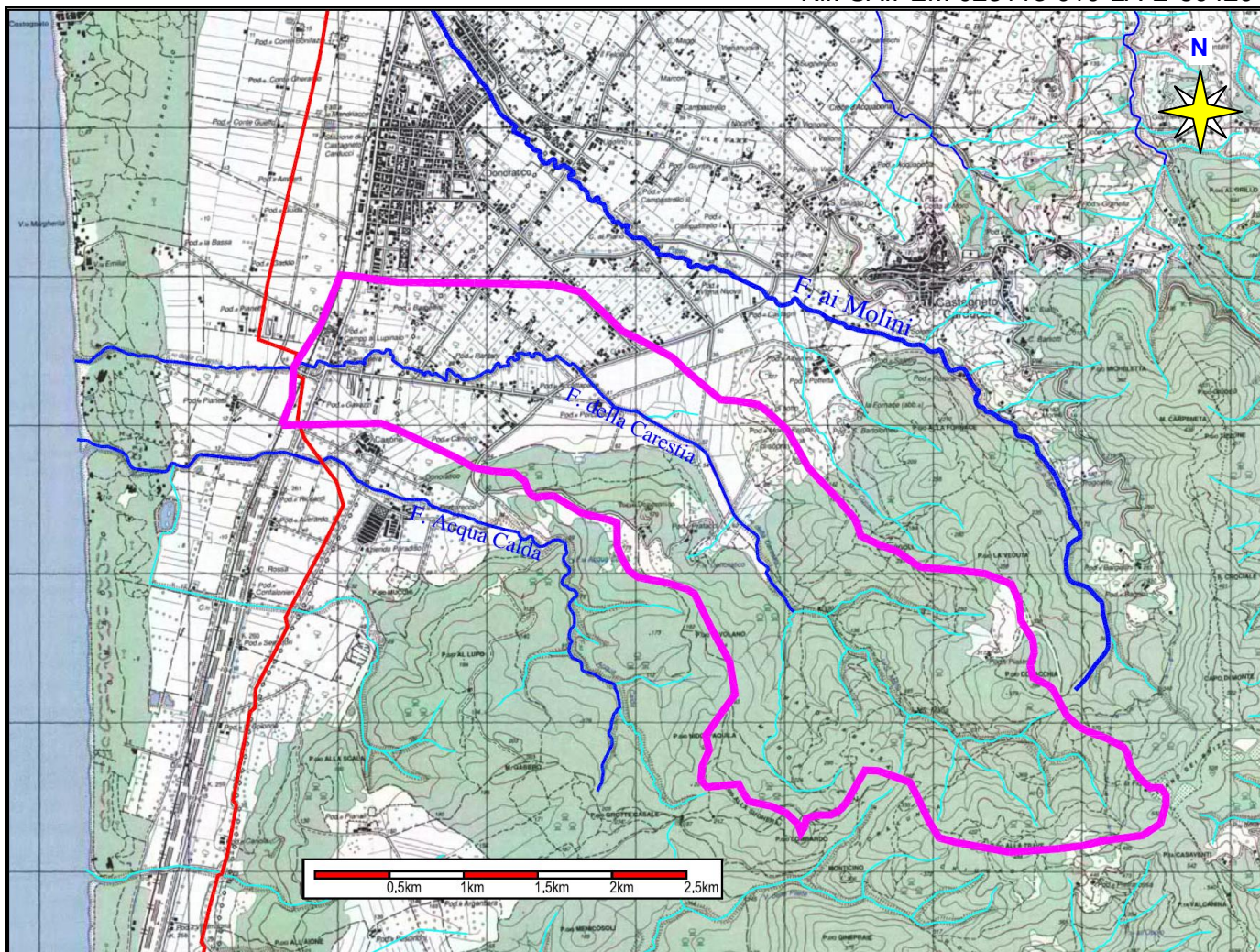


Fig.4.3/A: Bacino Imbrifero sotteso dalla sezione di studio

Nella tabella seguente sono riportati i parametri morfometrici del bacino sotteso dalla sezione di studio (sezione di attraversamento).

Tab.4.3/A: Parametri morfometrici

Corso d'acqua	Sez. di studio	Superficie Bacino (kmq)	Lunghezza asta principale (km)	Altitudine max del Bacino (m)	Altitudine Sezione chiusura (m)
Fosso della Carestia	Sez. Attrav.	8.4	6	532	13

	PROGETTISTA		COMMESSA NR/20049	UNITÀ 000
	LOCALITÀ	REGIONE TOSCANA		REL-CI-E-00420
	PROGETTO	RIFACIMENTO MET. LIVORNO-PIOMBINO DN 750 (30"), DP 75 bar	Fg. 15 di 45	Rev. 0

Rif. SAIPEM 023113-010-LA-E-80420

#### 4.4 Studio Comune di Castagneto – Descrizione sintetica

##### 4.4.1 Premessa

Lo studio idrologico ed idraulico è stato redatto da un Raggruppamento Temporaneo di professionisti (formato da MATE Soc. Coop., Dream Italia Soc. Coop. e Arch. Parlanti), su incarico del Comune di Castagneto Carducci, con lo scopo di costituire un elaborato specialistico a supporto del Piano Operativo e alla Variante al Piano Strutturale.

Lo studio ha la finalità di definire le classi di pericolosità idraulica delle zone di interesse urbanistico del Comune di Castagneto Carducci ed ha analizzato i seguenti corsi d'acqua, da nord a sud:

- Fosso Bolgheri;
- Fosso ai Molini;
- Fosso della Carestia;
- Fosso dell'Acquacalda;

In aggiunta per quanto riguarda il Fosso Camilla e il Fosso Cipressini, localizzati rispettivamente ai confini con i Comuni di Bibbona e di San Vincenzo, sono stati recepiti i risultati di altri studi specialistici redatti a supporto degli strumenti urbanistici dei comuni confinanti interessati.

##### 4.4.2 Analisi idrologiche - Cenni

La modellazione idrologica ha previsto una schematizzazione della trasformazione degli afflussi in deflussi superficiali con il metodo del Curve Number. L'analisi idrologica è stata implementata tramite il software HEC-HMS, ed è stata svolta con riferimento agli eventi di piena caratterizzati da tempi di ritorno di 30 e 200 anni.

##### Pluviometria

L'analisi idrologica è stata condotta tenendo conto delle linee segnalatrici di possibilità pluviometrica (LSPP) aggiornate nel 2012, dall'Università di Firenze (Dipartimento di Ingegneria Civile e Ambientale) nell'ambito dell'accordo di collaborazione con la Regione Toscana di cui alla DGRT 1133/2012. I parametri delle LSPP aggiornate sono disponibili e consultabili al link <http://www.sir.toscana.it/lssp-2012>. Le curve di possibilità pluviometrica definiscono i parametri dell'espressione monomia per l'altezza di precipitazione:

$$h = a t^n$$

dove h è l'altezza di precipitazione espressa in mm, t è la durata di pioggia ed a e n sono i parametri caratteristici delle curve. Per l'area in esame si è fatto riferimento alla stazione pluviometrica di Castagneto Carducci (TOS11000069), che per vicinanza è la più significativa. I parametri della curva sono riportati nella tabella sottostante:

Tab.4.4/C: Parametri della curva di possibilità pluviometrica

Stazione di Castagneto Carducci	a	n
Tr = 200 anni	84.4175	0.347420
Tr = 30 anni	60.6907	0.283954

L'andamento temporale dell'evento pluviometrico è stato schematizzato ricorrendo ad uno ietogramma sintetico, che pur non rappresentando il reale andamento dell'evento di pioggia, introduce, nelle procedure di trasformazione afflussi-deflussi, una variabilità temporale della pioggia in grado di produrre risultati tali da ritenersi cautelativi. Per lo studio in questione, tra gli ietogrammi noti in letteratura, dopo confronto tecnico con gli



	PROGETTISTA		COMMESSA NR/20049	UNITÀ 000
	LOCALITÀ	REGIONE TOSCANA		REL-CI-E-00420
	PROGETTO	RIFACIMENTO MET. LIVORNO-PIOMBINO DN 750 (30"), DP 75 bar	Fg. 16 di 45	Rev. 0

Rif. SAIPEM 023113-010-LA-E-80420

uffici del Genio Civile di Pisa e Livorno, si è deciso di utilizzare quello di tipo triangolare, con picco di scroscio a 0.5 volte la durata dell'evento.

#### Perdite idrologiche: metodo CN

Per la determinazione dei deflussi netti corrispondente allo scorrimento superficiale dei bacini si è utilizzato il metodo del Curve Number (CN) del Soil Conservation Service.

Il metodo si basa sul concetto che il flusso superficiale è nullo fino al raggiungimento di un valore di soglia di infiltrazione iniziale  $I_a$ , da letteratura tecnica legata alla capacità di ritenzione potenziale  $S$  dalla relazione:

$$I_a = 0.2 \cdot S$$

dove  $S$  è definita dall'espressione:

$$S = 25.4 \left( \frac{1000}{CN} - 10 \right) [mm]$$

Il parametro adimensionale Runoff Curve Number può variare tra 0 e 100 ed è determinabile mediante apposite tabelle, in funzione della natura del terreno, dal tipo di copertura vegetale, della tessitura del terreno, dell'uso del suolo e del grado di saturazione.

Si è fatto quindi riferimento al gruppo idrologico USDA (A: suoli con deflusso superficiale basso, B: suoli con deflusso superficiale moderatamente basso, C: suoli con deflusso superficiale moderatamente alto, D: suoli con deflusso superficiale alto) grazie alla cartografia resa disponibile dal Geoscopio della Regione Toscana.

È stato poi analizzato l'uso del suolo sulla cartografia della Regione Toscana che riporta i valori del codice Corine Land cover, con riferimento alla carta di uso del suolo riferita al 2013.

#### Trasformazione afflussi - deflussi

Si è optato l'utilizzo dell'idrogramma unitario del SCS.

La valutazione del tempo di corrivazione è stata effettuata mediando i valori che si ottengono da molteplici formulazioni impiegate in letteratura: Ventura, Kirpich, Pasini, Pezzoli e Ferro.

#### 4.4.3 Simulazioni idrauliche - Cenni

Le verifiche idrauliche sono state realizzate con un modello accoppiato di tipo monodimensionale all'interno del canale e puramente bidimensionale per la propagazione dei volumi esondati sul piano campagna, implementato con il software HEC RAS 5.0.3, che è un modello fisicamente basato in grado di conservare e distribuire i volumi d'acqua in base all'effettiva morfologia e topografia del territorio analizzato.

Lo schema di moto all'interno del canale è di tipo unidimensionale non stazionario (moto vario), risolto mediante integrazione numerica delle equazioni di De Saint Venant; le arginature od i cigli di sponda sono rappresentati mediante sfioratori longitudinali (Lateral Structures) che, nell'evenienza in cui il livello liquido raggiunga la sommità arginale, trasferiscono il volume esondato sul territorio, per la sua propagazione con schema di moto bidimensionale, che è risolto mediante l'integrazione numerica delle equazioni del moto, espressa come equazione dell'onda dinamica completa, e di conservazione del volume.

	PROGETTISTA		COMMESSA NR/20049	UNITÀ 000
	LOCALITÀ	REGIONE TOSCANA		REL-CI-E-00420
	PROGETTO	RIFACIMENTO MET. LIVORNO-PIOMBINO DN 750 (30"), DP 75 bar	Fg. 17 di 45	Rev. 0

Rif. SAIPEM 023113-010-LA-E-80420

### Caratteristiche geometriche del modello

Le sezioni trasversali significative dei corsi d'acqua, così come la geometria dei manufatti di attraversamento e di sponda, sono state ricavate da accurata campagna topografica in sito, mediante rilevazione con GPS e correzione differenziale RTK. Il modello tridimensionale del terreno è stato invece ricavato mediante LIDAR reso disponibile dalla Regione Toscana, che nella zona presenta una maglia 2 x 2 m in corrispondenza della fascia costiere-dunale e maglia 1x 1 m in tutto il restante territorio comunale, eventualmente integrato puntualmente con dati topografici in aree con importanti trasformazioni avvenute successivamente al volo LIDAR.

### Parametri di scabrezza e coefficienti di perdita concentrata

La definizione dei coefficienti di scabrezza è stata fatta distinguendo il moto nei canali e quello nella piana alluvionale. Per quanto riguarda il primo caso si sono assunti i seguenti valori di scabrezza:

Tipologia	Scabrezza n (Manning)
Canale principale	0.035-0.04
Sommità spondale	0.065
Manufatti in cls	0.025

Sempre per quanto riguarda le verifiche in moto vario all'interno del canale principale si sono assunti i seguenti coefficienti di contrazione/espansione:

Tipologia	Coeff. Contrazione	Coeff. Espansione
Variazioni graduali di sezione	0.1	0.3
Brusche variazioni di sezione	0.3	0.5
Ponti e attraversamenti	0.3	0.5

L'interfaccia 1D-2D è stata simulata mediante lateral structures ricalcanti il profilo longitudinale della sommità arginale, con sfioro delle acque con stramazzo direttamente nelle aree 2D, simulato mediante la "Standard Weir Equation".

La definizione dei coefficienti di scabrezza della pianura alluvionale è stata effettuata mediante valori di letteratura associati ai codici di uso del suolo del Land Corine Cover.

### Condizioni al contorno

Come condizione al contorno di monte di ciascun corso d'acqua è stato imposto l'idrogramma di piena, mentre la condizione di valle è stata rappresentata imponendo un livello costante di +1.0 m rispetto alla quota dell'ultima sezione, a simulare l'influsso della dinamica marina da valle.

### Restituzione del modello idraulico

Il modello idraulico restituisce per gli eventi Tr 30 anni e 200 anni i battenti e le velocità nelle zone interessate da allagamenti: le carte allegare alla relazione riportano "l'inviluppo" delle esondazioni ovvero si considerano le celle bagnate tutte accese simultaneamente, in modo da determinare la massima estensione spaziale dell'evento.

	PROGETTISTA		COMMESSA NR/20049	UNITÀ 000
	LOCALITÀ	REGIONE TOSCANA		REL-CI-E-00420
	PROGETTO	RIFACIMENTO MET. LIVORNO-PIOMBINO DN 750 (30"), DP 75 bar	Fg. 18 di 45	Rev. 0

Rif. SAIPEM 023113-010-LA-E-80420

#### 4.5 Studio Com. di Castagneto – Modellazione idrologica F. della Carestia

##### 4.5.1 Sottobacini e parametri idrologici

Nell'ambito della modellazione idrologica del corso d'acqua in esame sono stati individuati dei sottobacini, le cui caratteristiche morfometriche sono riportate nella tabella seguente.

Tab.4.5/A: Sottobacini - Parametri morfometrici

Bacini	A (km <sup>2</sup> )	L (km)	Hmax	Hmin	Hmedia	Zmax asta	i	iB
Carestia Monte	6.52	4.47	528.68	38.11	198.60	321.48	0.0634	0.1098
Carestia Medio	1.74	2.34	46.43	17.09	29.24	38.02	0.0090	0.0126
Carestia Valle	0.94	0.86	19.51	8.40	13.07	17.30	0.0104	0.0130

Nella figura seguente è riportato uno stralcio planimetrico dal quale si può individuare la delimitazione dei sottobacini di riferimento.

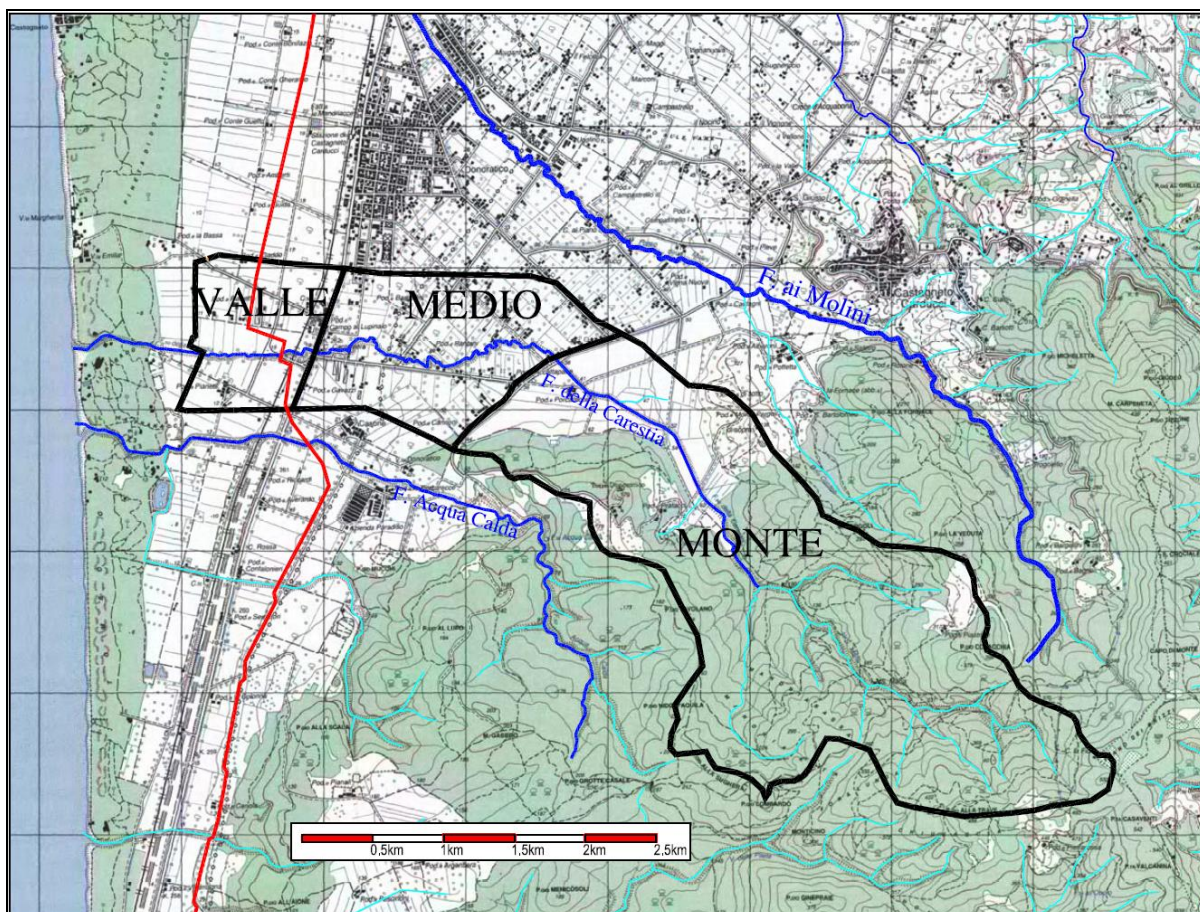


Fig.4.5/A: Planimetria con sottobacini

Dall'analisi della figura precedente, si rileva che l'ambito di attraversamento del metanodotto in progetto (riportato mediante una linea in colore rosso) ricade nel tratto iniziale del sottobacino di valle.



	PROGETTISTA		COMMESSA NR/20049	UNITÀ 000
	LOCALITÀ	REGIONE TOSCANA		REL-CI-E-00420
	PROGETTO	RIFACIMENTO MET. LIVORNO-PIOMBINO DN 750 (30"), DP 75 bar	Fg. 19 di 45	Rev. 0

Rif. SAIPEM 023113-010-LA-E-80420

I parametri idrologici utilizzati nella modellazione idrologica, per ciascun sottobacino sono riepilogati nella tabella seguente.

*Tab.4.5/B: Sottobacini - Parametri idrologici*

Carestia	A (km <sup>2</sup> )	L (km)	Ventura	Kirpich	Pasini	Pezzoli	Ferro	Tc (h)	T rit (h)	Reach Lag (min)	CN II	CN I	CN III
Monte	6.52	4.47	0.98	0.49	1.30	0.98	1.72	1.09	0.66	37.23	45	26	66
Medio	1.74	2.34	1.50	0.69	1.81	1.36	0.89	1.25	0.75	19.48	58	38	76
Valle	0.94	0.86	1.08	0.32	0.99	0.46	0.65	0.70	0.42	7.15	66	46	82

#### 4.5.2 Risultati della modellazione

Si riportano di seguito i valori di portata ottenuti per i bacini considerati, considerando uno ietogramma triangolare di durata del tempo di corrivazione, con picco centrale, idrogramma unitario del SCS e considerando un CN III.

In particolare, qui di seguito si riporta una tabella riepilogativa dei risultati dei valori delle portate al colmo di piena nei vari sottobacini e nella sezione di chiusura.

*Tab.4.5/C: Portate Massime al colmo di piena*

Bacino	Tr 30 anni		Tr 200 anni	
Carestia	Portata di picco Q <sub>30</sub> (m <sup>3</sup> /s)	Portata specific q (m <sup>3</sup> /s km <sup>2</sup> )	Portata di picco Q <sub>200</sub> (m <sup>3</sup> /s)	Portata specifica q (m <sup>3</sup> /s km <sup>2</sup> )
Monte	17.50	2.68	41.10	6.30
Medio	8.20	4.71	16.10	9.25
Valle	6.40	6.80	11.60	12.30
Chiusura	28.70	3.11	63.30	6.88

Mentre nella figura seguente si riportano le curve degli idrogrammi di piena sul corso d'acqua riferiti ai tempi di ritorno di 30 e 200 anni.

	PROGETTISTA		COMMESSA NR/20049	UNITÀ 000
	LOCALITÀ	REGIONE TOSCANA		<b>REL-CI-E-00420</b>
	PROGETTO	RIFACIMENTO MET. LIVORNO-PIOMBINO DN 750 (30"), DP 75 bar	Fg. 20 di 45	Rev. <b>0</b>

Rif. SAIPEM 023113-010-LA-E-80420

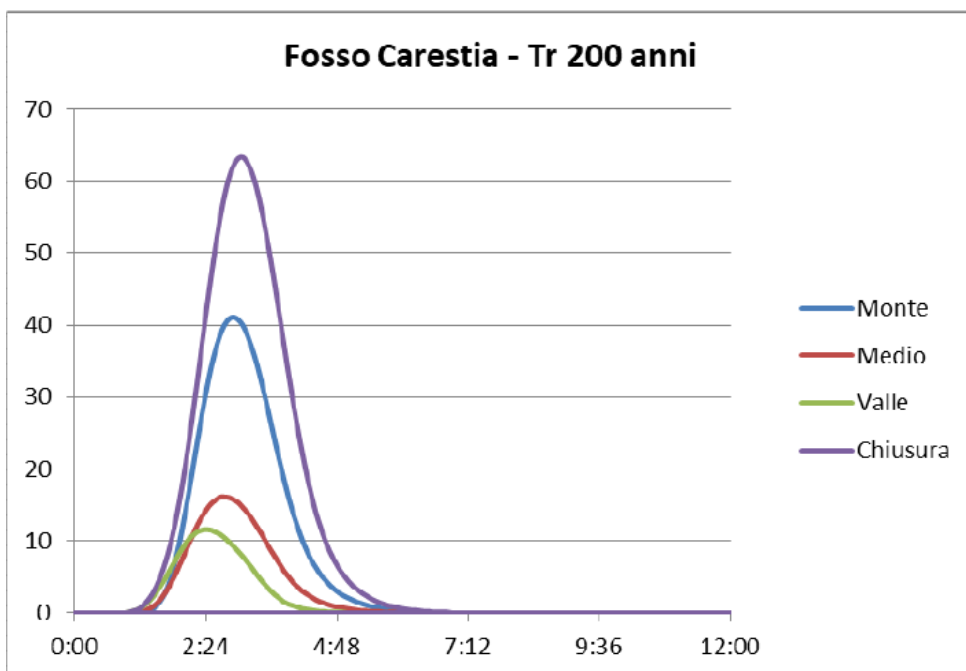
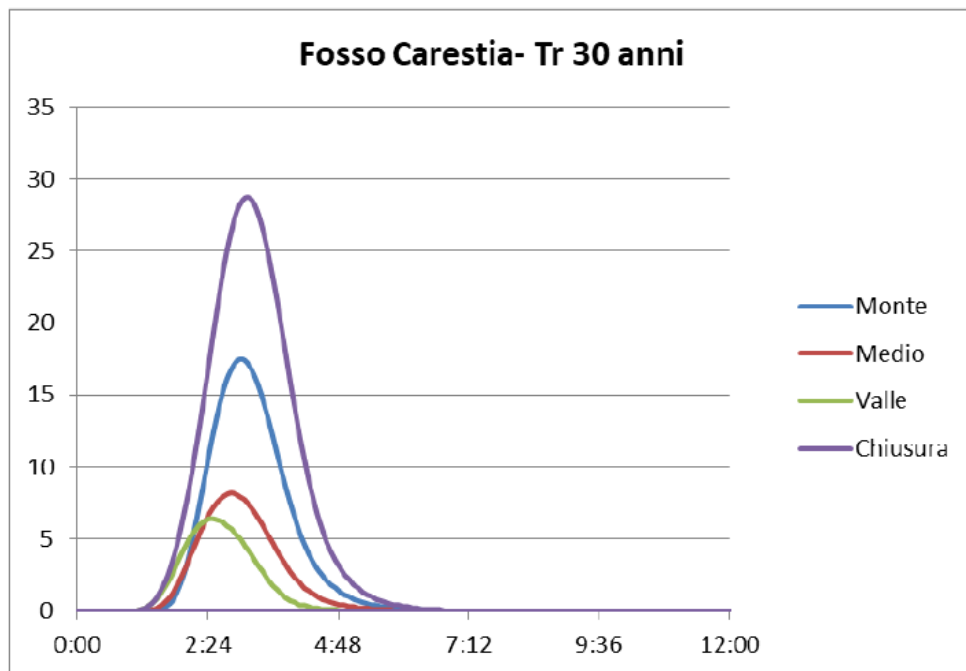


Fig.4.5/B: Idrogrammi di piena

Per le valutazioni idrauliche (di cui al capitolo seguente) ci si riferisce sempre ai risultati dello studio del Comune di Castagneto Carducci sul corso d'acqua in esame, e (in conformità di quanto previsto in normativa) con particolare riferimento all'evento di piena duecentennale (Tr=200 anni).

	PROGETTISTA		COMMESSA NR/20049	UNITÀ 000
	LOCALITÀ	REGIONE TOSCANA		REL-CI-E-00420
	PROGETTO	RIFACIMENTO MET. LIVORNO-PIOMBINO DN 750 (30"), DP 75 bar	Fg. 21 di 45	Rev. 0

Rif. SAIPEM 023113-010-LA-E-80420

## 5 VALUTAZIONI IDRAULICHE

### 5.1 Premessa

Lo studio idraulico è finalizzato alla valutazione dei parametri idraulici che caratterizzano il deflusso (velocità media della corrente, battente d'acqua, numero di Froude, carico totale e cinetico, ecc.) in considerazione di una generica portata o idrogramma di piena in uno o più ambiti di studio del corso d'acqua.

In generale le finalità ultime degli studi idraulici sono rappresentate dalla valutazione dei battenti idraulici in un tronco d'alveo e dall'individuazione delle eventuali fasce di esondazione e dei relativi tiranti idraulici, in concomitanza di prestabiliti eventi di piena.

Relativamente agli attraversamenti in subalveo da parte di metanodotti, le verifiche idrauliche sono invece finalizzate principalmente all'individuazione dei parametri idraulici di deflusso necessari per la valutazione delle erosioni in alveo nell'ambito d'attraversamento. Ciò con lo scopo di determinare i valori di copertura in alveo della condotta che assicurino gli adeguati margini di sicurezza nei confronti dei processi erosivi del letto fluviale, relativamente a tutta la vita utile dell'opera.

Come esposto nel capitolo precedente, le valutazioni idrauliche sono effettuate sulla base dell'evento di piena corrispondente al tempo di ritorno  $T_r = 200$  anni (al quale si associa la probabilità di non superamento del 99.5%).

### 5.2 Considerazioni specifiche

Facendo seguito a quanto già evidenziato nel capitolo precedente, il corso d'acqua in esame è stato oggetto di approfondite analisi idrauliche condotte nell'ambito dello studio idrologico ed idraulico redatto a supporto del Piano Operativo e alla Variante al Piano Strutturale del Comune di Castagneto Carducci. Detto studio ha ottenuto l'esito positivo nei controlli da parte degli enti competenti.

L'ambito di attraversamento del metanodotto in progetto ricade all'interno del tratto analizzato nello studio sopramenzionato. Onde per cui per le valutazioni idrauliche relative all'ambito specifico in esame, si è deciso di riferirsi esplicitamente ai risultati degli studi idraulici del Comune di Castagneto Carducci.

È opportuno evidenziare che lo studio risulta pertinente sia all'attuale configurazione idraulica del corso d'acqua, che a quella di fine lavori. Ciò in quanto, con i lavori di costruzione del metanodotto, non verranno apportate al corso d'acqua alterazioni tali da modificarne le condizioni di deflusso della corrente.

### 5.3 Studio Comune di Castagneto – descrizione delle modellazioni idrauliche

Per l'analisi sintetica dei criteri di modellazione utilizzati nello studio idrologico ed idraulico redatto a supporto del Piano Operativo e alla Variante al Piano Strutturale del Comune di Castagneto Carducci, si rimanda all'analisi del par.4.4 del presente elaborato.

Per un'analisi più approfondita si rimanda invece all'esame degli elaborati dello studio sopraccitato, disponibile on-line presso il sito ufficiale del Comune di Castagneto Carducci.

	PROGETTISTA		COMMESSA NR/20049	UNITÀ 000
	LOCALITÀ	REGIONE TOSCANA		REL-CI-E-00420
	PROGETTO	RIFACIMENTO MET. LIVORNO-PIOMBINO DN 750 (30"), DP 75 bar	Fg. 22 di 45	Rev. 0

Rif. SAIPEM 023113-010-LA-E-80420

#### 5.4 Selezione dei risultati di interesse

La gran parte dell'asta fluviale del corso d'acqua (a partire dalla località Porcareccia, sino alla foce in mare) è stata oggetto di analisi di modellazione idraulica nell'ambito dello studio del Comune di Castagneto.

In particolare, nella figura seguente si riporta uno stralcio planimetrico (in scala 1:10.000) con l'ubicazione delle sezioni di modellazione considerate in prossimità dell'ambito di attraversamento del metanodotto in progetto.

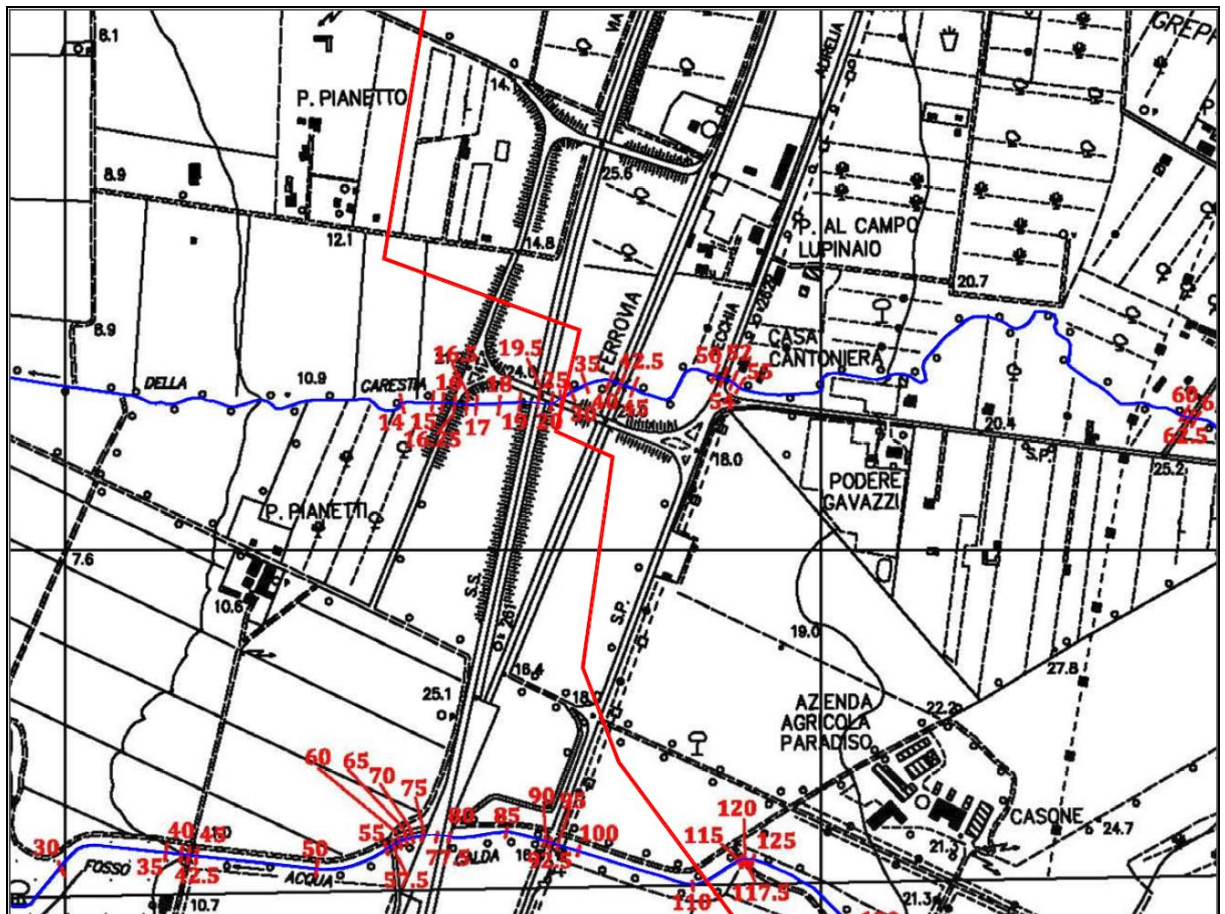


Fig. 5.4/A: Stralcio planimetrico, con ubicazione delle sezioni di modellazione e met. in progetto

Dall'analisi della figura precedente si rileva che l'ambito di attraversamento del metanodotto in progetto (riportato tramite una linea in rosso), ricade in prossimità della River Station 25.

Qui di seguito si riporta una tabella riepilogativa dei risultati della simulazione idraulica per l'evento duecentennale relativamente al tratto tra la strada provinciale "Vecchia Aurelia" e la strada comunale localizzata poco a valle della strada statale "Nuova Aurelia", all'interno del quale ricade l'ambito di attraversamento del metanodotto in progetto.

In particolare nella tabella sono riportati, per ciascuna sezione di calcolo, i principali valori dei parametri rappresentativi delle condizioni di deflusso.

	<b>PROGETTISTA</b>		<b>COMMESSA</b> NR/20049	<b>UNITÀ</b> 000
	<b>LOCALITÀ</b>	REGIONE TOSCANA		<b>REL-CI-E-00420</b>
	<b>PROGETTO</b>	RIFACIMENTO MET. LIVORNO-PIOMBINO DN 750 (30"), DP 75 bar	Fg. 23 di 45	<b>Rev.</b> <b>0</b>

Rif. SAIPEM 023113-010-LA-E-80420

*Tab.5.4/A: Parametri di deflusso caratteristici nelle sezioni di calcolo*

HEC-RAS Plan: C_A_200_rev.1 River: Carestia Reach: Carestia Profile: Max WS												
Reach	River Sta	Profile	Q Total	Min Ch El	W.S. Elev	Crit W.S.	E.G. Elev	E.G. Slope	Vel Chnl	Flow Area	Top Width	Froude # Chl
			(m3/s)	(m)	(m)	(m)	(m)	(m/m)	(m/s)	(m2)	(m)	
Carestia	50	Max WS	37.41	13.00	16.78	15.17	16.97	0.002966	1.92	19.48	7.00	0.37
Carestia	49.98		Lat Struct									
Carestia	49.9		Lat Struct									
Carestia	45	Max WS	24.98	12.50	16.05	14.00	16.14	0.001467	1.33	18.79	6.00	0.24
Carestia	42.5		Bridge									
Carestia	40	Max WS	24.75	12.45	15.45	13.95	15.58	0.002409	1.60	15.47	6.00	0.32
Carestia	39.98		Lat Struct									
Carestia	39.9		Lat Struct									
Carestia	35	Max WS	28.32	12.30	15.12	14.54	15.35	0.005604	2.16	13.14	8.81	0.56
Carestia	30	Max WS	29.89	12.10	15.05	14.02	15.21	0.003006	1.79	16.69	8.50	0.41
Carestia	25	Max WS	35.68	11.90	14.81	13.87	15.04	0.003891	2.11	16.92	7.50	0.45
Carestia	20	Max WS	36.41	11.80	14.77		15.02	0.004372	2.19	16.63	6.48	0.44
Carestia	19.5		Culvert									
Carestia	19	Max WS	36.41	11.40	14.05	13.15	14.37	0.006244	2.50	14.57	6.29	0.52
Carestia	18.98		Lat Struct									
Carestia	18.9		Lat Struct									
Carestia	18	Max WS	35.74	10.90	13.56	13.18	14.10	0.012255	3.26	10.96	5.40	0.73
Carestia	17	Max WS	32.24	10.10	13.17	12.20	13.38	0.003742	1.99	16.17	8.00	0.45
Carestia	16.5	Max WS	32.29	10.00	13.17		13.33	0.002831	1.81	17.89	6.60	0.35

Nella tabella precedente, le righe con campitura in grigio rappresentano quelle relative alle sezioni del tronco d'alveo rappresentativo a cavallo dell'ambito di attraversamento del metanodotto.

Nella figura seguente si riporta uno stralcio planimetrico in scala 1:10.000 del tronco d'alveo in prossimità dell'ambito di attraversamento (riportato tramite una linea in rosso), con individuazione delle aree di esondazione e dei battenti idraulici.



	<b>PROGETTISTA</b> 	<b>COMMESSA</b> <b>NR/20049</b>	<b>UNITÀ</b> <b>000</b>
	<b>LOCALITÀ</b> REGIONE TOSCANA		<b>REL-CI-E-00420</b>
	<b>PROGETTO</b> RIFACIMENTO MET. LIVORNO-PIOMBINO DN 750 (30"), DP 75 bar		Fig. 24 di 45

Rif. SAIPEM 023113-010-LA-E-80420

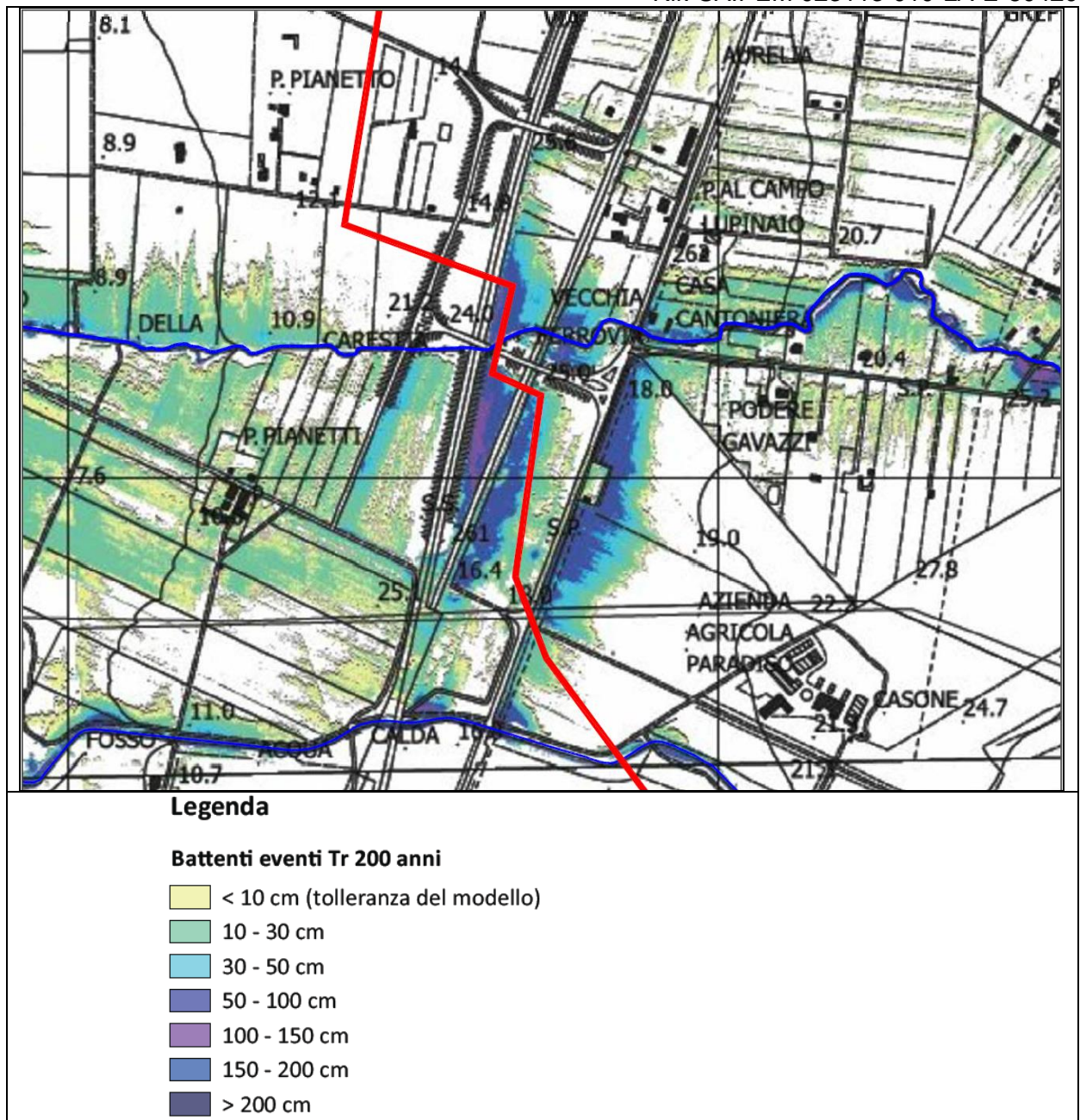


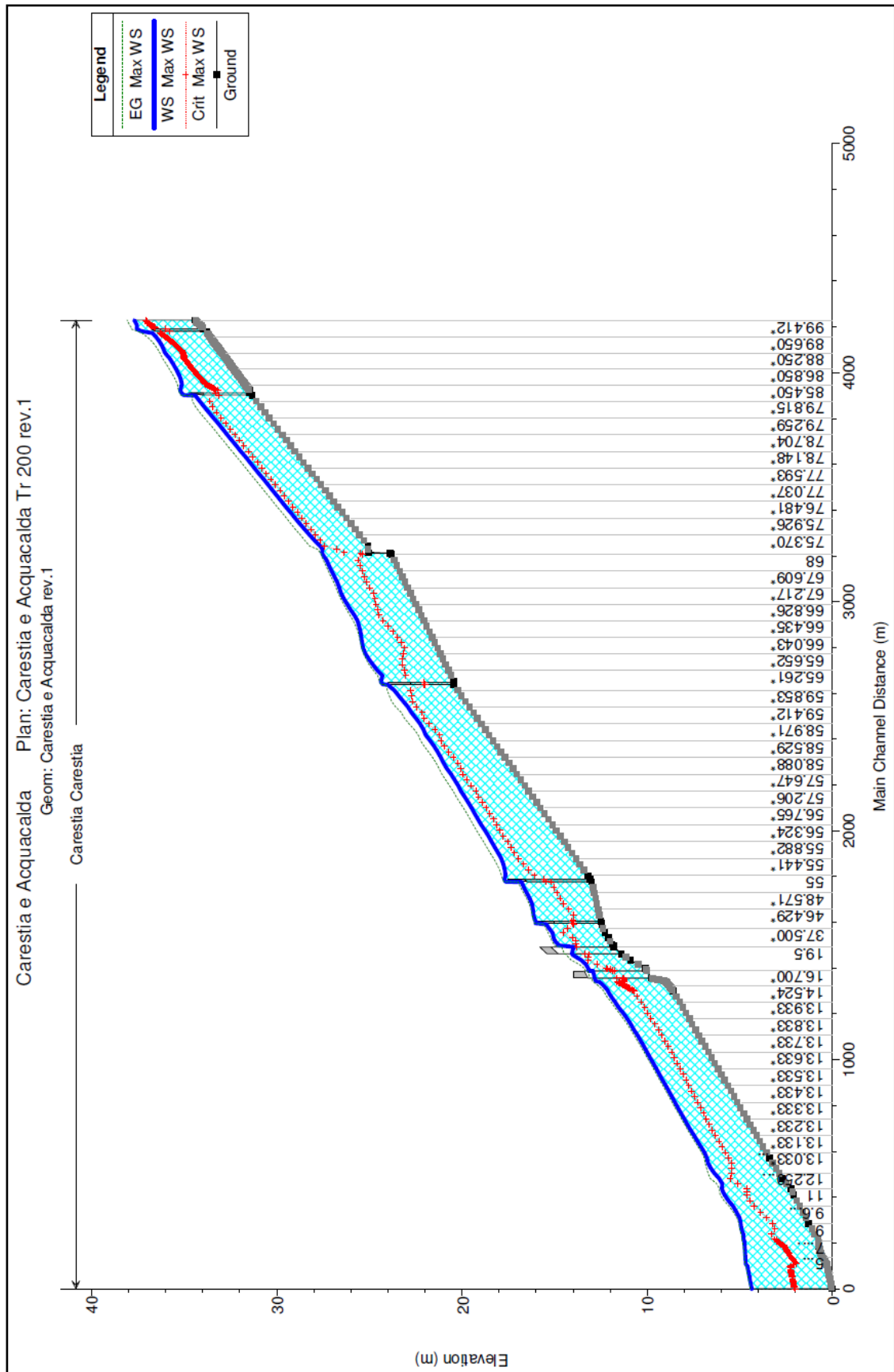
Fig.5.4/B: Stralcio planimetrico, con battenti idraulici (Tr200)

Nella figura seguente si riporta invece il profilo idraulico (per l'evento duecentennale) derivante dalla elaborazione idraulica relativamente a tutto in tratto del corso d'acqua investigato. Si ribadisce che l'ambito di attraversamento del metanodotto è localizzato in prossimità della RS25.



	<b>PROGETTISTA</b> 	<b>COMMESSA</b> <b>NR/20049</b>	<b>UNITÀ</b> <b>000</b>
	<b>LOCALITÀ</b> REGIONE TOSCANA		<b>REL-CI-E-00420</b>
	<b>PROGETTO</b> RIFACIMENTO MET. LIVORNO-PIOMBINO DN 750 (30"), DP 75 bar		Fg. 25 di 45

Rif. SAIPEM 023113-010-LA-E-80420

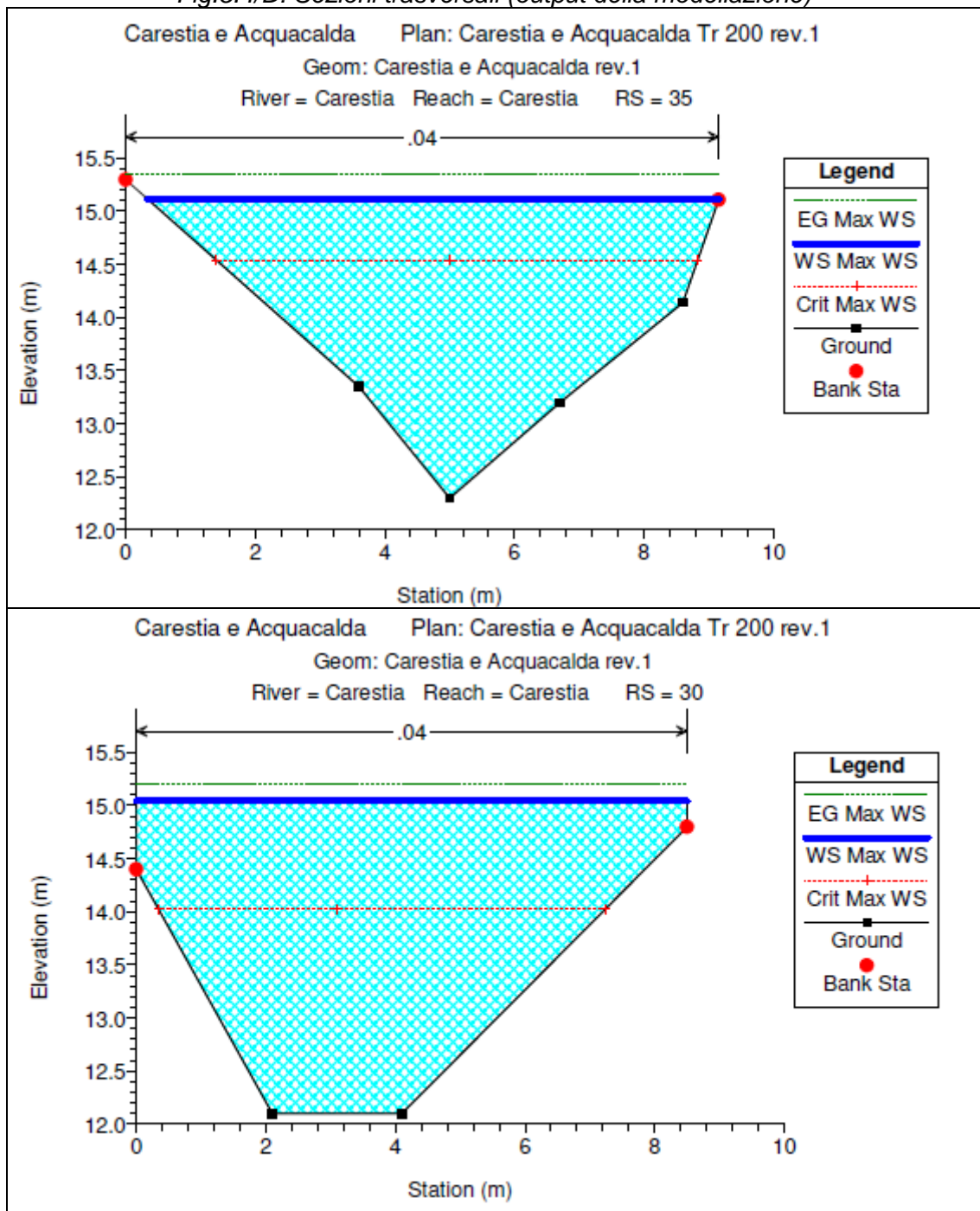


	PROGETTISTA		COMMESSA NR/20049	UNITÀ 000
	LOCALITÀ	REGIONE TOSCANA		REL-CI-E-00420
	PROGETTO	RIFACIMENTO MET. LIVORNO-PIOMBINO DN 750 (30"), DP 75 bar	Fg. 26 di 45	Rev. 0

Rif. SAIPEM 023113-010-LA-E-80420

Infine, nella figura seguente si riportano le sezioni trasversali di output del programma relative alle sezioni rappresentative a cavallo dell'ambito di attraversamento del metanodotto (sezioni con campitura in grigio nella Tab.5.4/A).

Fig.5.4/D: Sezioni trasversali (output della modellazione)





PROGETTISTA



COMMESSA  
NR/20049

UNITÀ  
000

LOCALITÀ

REGIONE TOSCANA

REL-CI-E-00420

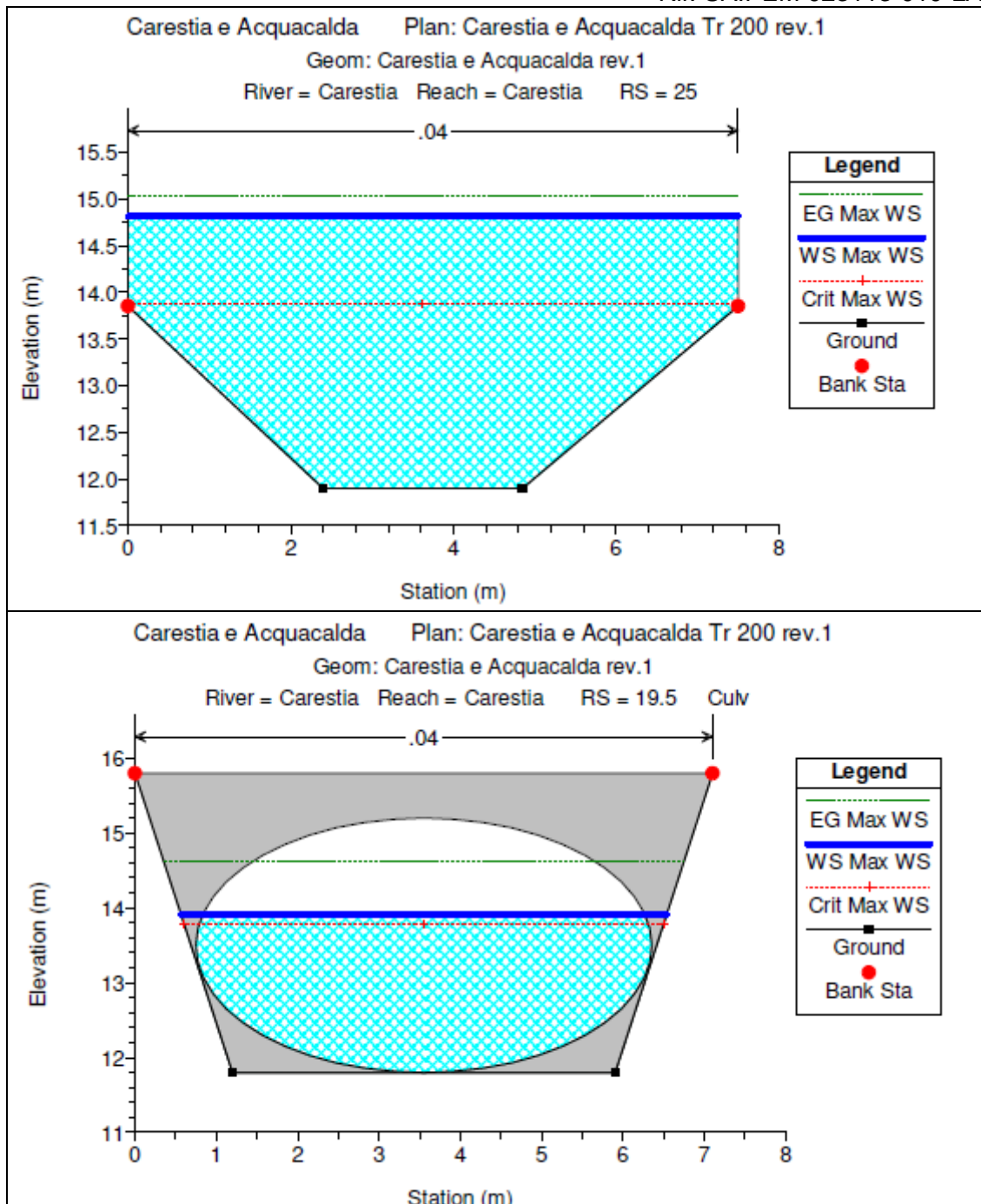
PROGETTO

RIFACIMENTO MET. LIVORNO-PIOMBINO DN 750 (30"), DP 75 bar

Fg. 27 di 45

Rev.  
0

Rif. SAIPEM 023113-010-LA-E-80420







PROGETTISTA



COMMESSA  
NR/20049

UNITÀ  
000

LOCALITÀ

REGIONE TOSCANA

REL-CI-E-00420

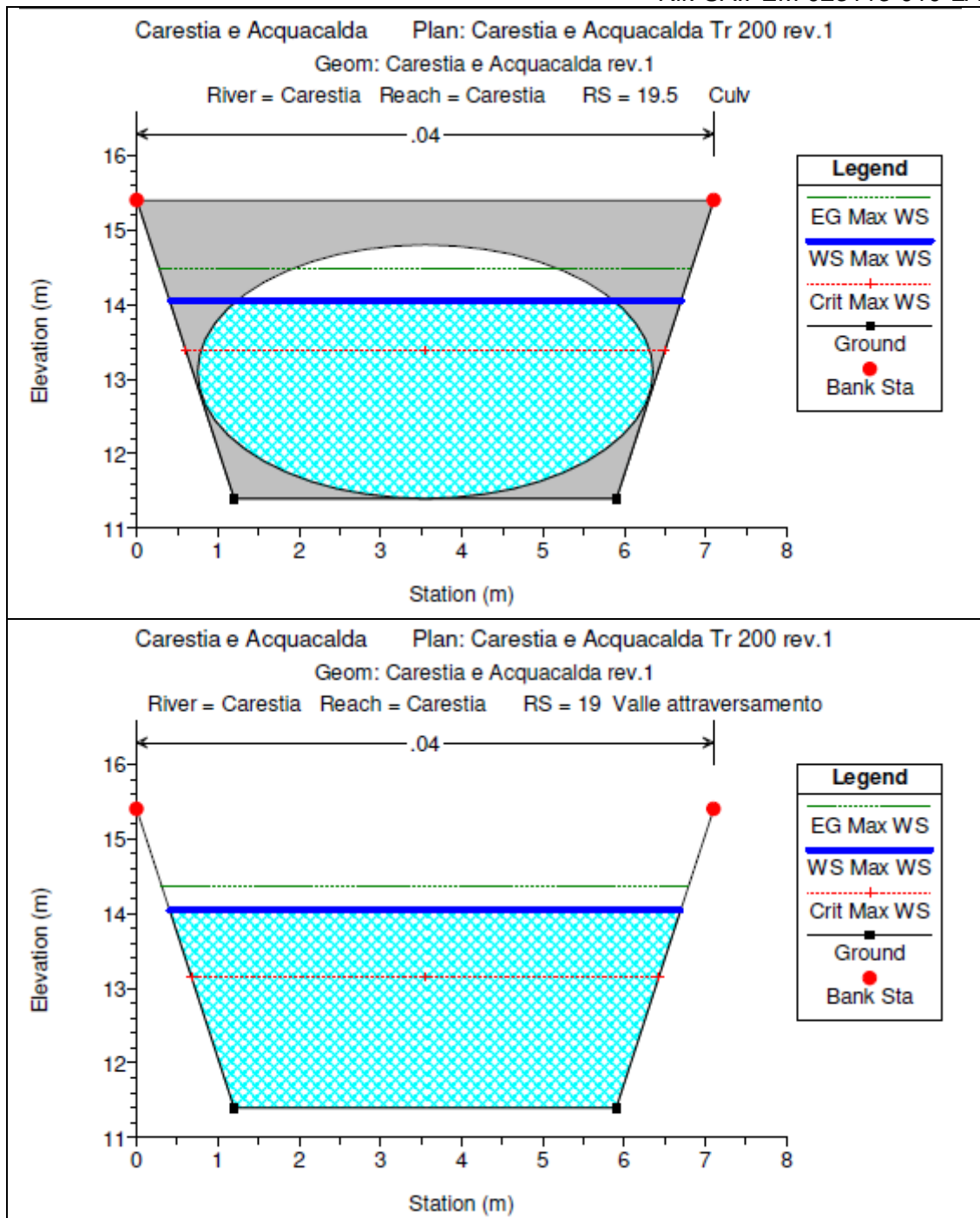
PROGETTO

RIFACIMENTO MET. LIVORNO-PIOMBINO DN 750 (30"), DP 75 bar

Fg. 28 di 45

Rev.  
0

Rif. SAIPEM 023113-010-LA-E-80420



	<b>PROGETTISTA</b>		<b>COMMESSA</b> <b>NR/20049</b>	<b>UNITÀ</b> <b>000</b>
	<b>LOCALITÀ</b>	REGIONE TOSCANA		<b>REL-CI-E-00420</b>
	<b>PROGETTO</b> RIFACIMENTO MET. LIVORNO-PIOMBINO DN 750 (30"), DP 75 bar	Fg. 29 di 45	<b>Rev.</b> <b>0</b>	

Rif. SAIPEM 023113-010-LA-E-80420

## 6 VALUTAZIONE EROSIONI DI FONDO ALVEO

Nel caso specifico, poiché l'alveo del corso d'acqua nel tratto in esame risulta completamente presidiato da un rivestimento in c.a., la valutazione dei fenomeni erosivi di fondo alveo perde completamente di significato.

Pertanto non risulta necessario effettuare tale valutazione, in quanto i valori degli scalzamenti attesi in alveo sono da ritenere nulli.

	PROGETTISTA		COMMESSA NR/20049	UNITÀ 000
	LOCALITÀ	REGIONE TOSCANA		REL-CI-E-00420
	PROGETTO	RIFACIMENTO MET. LIVORNO-PIOMBINO DN 750 (30"), DP 75 bar	Fg. 30 di 45	Rev. 0

Rif. SAIPEM 023113-010-LA-E-80420

## 7 METODOLOGIA COSTRUTTIVA E SCELTE PROGETTUALI

### 7.1 Metodologia operativa: Trivellazione con Spingitubo

La definizione del progetto del sistema di attraversamento di un corso d'acqua viene effettuata in riferimento a valutazioni di tipo geomorfologico, geotecnico ed idraulico, ed in considerazioni di eventuali peculiarità riscontrate nel sito in esame.

In tal senso nel caso specifico, per l'attraversamento in subalveo del corso d'acqua è stato previsto di adottare un sistema in trenchless, mediante l'esecuzione di una trivellazione con la tecnica dello "spingitubo".

In particolare, tale metodologia costruttiva è stata individuata nel caso specifico con lo scopo di evitare di demolire (e quindi dover ricostituire) il rivestimento in c.a. presente nell'alveo del corso d'acqua nel tratto di attraversamento.

Detta tecnica consente dunque di evitare le interferenze con il regime idraulico del corso d'acqua anche durante le fasi costruttive dell'opera e sostanzialmente di eliminare gli impatti sul territorio della regione fluviale del corso d'acqua.

### 7.2 Generalità sul sistema costruttivo

Tale metodologia costruttiva consente di attraversare in trivellazione (con configurazioni rettilinee) infrastrutture stradali, ferroviarie e/o corsi d'acqua, evitando dunque di interessare i terreni sovrastanti mediante scavi a cielo aperto.

In particolare, per quanto riguarda i corsi d'acqua, questa tecnica viene generalmente utilizzata per il superamento di alvei di medie dimensioni (in quanto si rileva una limitazione tecnica dello sviluppo longitudinale della trivellazione con spingitubo dell'ordine di 100m), in considerazione di sottosuoli non costituiti da terreni lapidei e/o da terreni molto permeabili (quali ad esempio alluvioni ghiaiosi e/o ciottolosi) nel caso si operi sottofalda.

La metodologia può, dunque, risultare molto utile qualora si rileva la presenza in alveo di opere di difesa idraulica di una certa rilevanza (es: argini, scogliere, muraglioni spondali, ecc.) e/o nel caso il corso d'acqua che si sviluppano in adiacenza ad infrastrutture ferroviarie o viarie (a medio - intenso traffico). Risulta dunque ben impiegata sia per il superamento di alvei incisi e sia per l'attraversamento in subalveo di corsi d'acqua delimitati da rilevati arginali di piccole e/o di medie dimensioni.

La tecnica prevede la messa in opera di un tubo di protezione (di diametro maggiore della condotta da posare), in considerazione delle seguenti fasi operative:

- scavo del pozzo di spinta, previo presbancamento e accantonamento dell'humus, in prossimità dell'infrastruttura ed eventuale installazione di idonei sistemi drenanti atti a mantenere asciutto lo scavo (pompe, well-points ecc.);
- impostazione dei macchinari e misurazioni topografiche atte a verificare il corretto allineamento dell'attraversamento;
- esecuzione della trivellazione (rettilinea) mediante l'avanzamento del tubo di protezione, spinto da martinetti idraulici, al cui interno agisce solidale la trivella dotata di coclee per lo smarino del materiale di scavo;
- una volta ultimata la trivellazione, in conformità a quanto progettualmente previsto, scavo per l'individuazione e messa in luce della "testa di arrivo" del tubo di protezione.

Contemporaneamente all'infissione del tubo di protezione, si procede alla preparazione fuori opera del cosiddetto "sigaro" costituito dal tubo (o tubi) di linea a spessore maggiorato, a cui si applicano dei collari distanziatori in PEAD (polietilene alta densità),



	<b>PROGETTISTA</b>		<b>COMMESSA</b> <b>NR/20049</b>	<b>UNITÀ</b> <b>000</b>
	<b>LOCALITÀ</b>	<b>REGIONE TOSCANA</b>		<b>REL-CI-E-00420</b>
	<b>PROGETTO</b> RIFACIMENTO MET. LIVORNO-PIOMBINO DN 750 (30"), DP 75 bar	Fg. 31 di 45	<b>Rev.</b> <b>0</b>	

Rif. SAIPEM 023113-010-LA-E-80420

che hanno lo scopo sia per facilitare le operazioni di inserimento della condotta nel tubo di protezione che a garantire nel tempo un adeguato isolamento elettrico del metanodotto.

Successivamente il "sigaro" viene inserito nel tubo di protezione e collegato ai tratti di linea di monte e di valle già posati.

A titolo di esempio, nella figura seguente si riporta una foto scattata durante le fasi operative di un intervento effettuato con trivellazione con la tecnica dello "spingitubo".



*Trivellazione con spingitubo*

	PROGETTISTA		COMMESSA NR/20049	UNITÀ 000
	LOCALITÀ	REGIONE TOSCANA		<b>REL-CI-E-00420</b>
	PROGETTO	RIFACIMENTO MET. LIVORNO-PIOMBINO DN 750 (30"), DP 75 bar	Fg. 32 di 45	Rev. <b>0</b>

Rif. SAIPEM 023113-010-LA-E-80420

Una volta completate le operazioni di inserimento della condotta, le estremità del tubo di protezione saranno sigillate mediante dei tappi di chiusura con fasce termorestringenti.

In corrispondenza di una o ad ambedue le estremità, a seconda della lunghezza dell'attraversamento e del tipo di servizio da attraversare, al tubo di protezione è collegato uno sfiato realizzato con tubo di acciaio DN 80 (3") spessore 3 mm completo di una presa fuga gas e di un apparecchio tagliafiamma.

La presa fuga gas è applicata a 1,50 m circa dal suolo, mentre l'apparecchio tagliafiamma è all'estremità del tubo di sfiato ad un'altezza non inferiore a 2,5 m.

In corrispondenza degli sfiati sono posizionati piantane alle cui estremità sono sistemate delle cassette con punti di misura della protezione catodica.

A titolo di esempio, nella figura seguente si riporta una foto dalla quale si può individuare il tubo di sfiato (prima del ripristino dell'area).



*Sfiato (prima della sistemazione finale dell'area di lavoro)*

Al termine delle operazioni connesse alla sigillatura del tubo di protezione ed al collegamento di linea (con i tratti già posati a monte e a valle dell'attraversamento), si procederà al ritombamento dei pozzi di estremità e allo sgombero delle aree di lavoro e al loro ripristino morfologico, alla ricollocazione dell'humus per la restituzione delle aree alle normali attività preesistenti.

	PROGETTISTA		COMMESSA NR/20049	UNITÀ 000
	LOCALITÀ	REGIONE TOSCANA		REL-CI-E-00420
	PROGETTO RIFACIMENTO MET. LIVORNO-PIOMBINO DN 750 (30"), DP 75 bar	Fg. 33 di 45		Rev. 0

Rif. SAIPEM 023113-010-LA-E-80420

### 7.3 Configurazione geometrica di progetto e ripristini

#### Configurazione di posa della condotta

È stata prevista di eseguire una trivellazione di subalveo (mediante la tecnica dello spingitubo) in considerazione dei parametri progettuali sintetizzati qui di seguito:

- Diametro di protezione: DN900 (36");
- Sviluppo della trivellazione (rettilinea): 50m;
- Copertura minima in alveo (distanza verticale tra la generatrice superiore del tubo di protezione, nei confronti della quota minima di fondo alveo): circa 3 m;

Tale configurazione di progetto consente di collocare la condotta del metanodotto ad adeguate profondità nei confronti dei processi erosivi di fondo alveo del corso d'acqua e con postazione di estremità posizionati con adeguati distacchi dalle sponde del corso d'acqua.

#### Ripristini

Gli interventi di ripristino, nel caso in esame, riguardano esclusivamente gli ambiti di estremità della perforazione, i quali sono interessati dagli scavi per la realizzazione delle postazioni di partenza e di arrivo della trivellazione in subalveo.

In detti ambiti, verrà inizialmente eseguita la ricostituzione della configurazione morfologica preesistente, mediante il ritombamento dei pozzi ed impiegando lo stesso materiale precedentemente scavato (adeguatamente costipato).

I lavori di ripristino si completano con la ripresa, stendimento e riprofilatura dello strato superficiale di terreno accantonato, per la restituzione delle aree alle normali attività preesistenti.



	PROGETTISTA		COMMESSA NR/20049	UNITÀ 000
	LOCALITÀ	REGIONE TOSCANA		REL-CI-E-00420
	PROGETTO RIFACIMENTO MET. LIVORNO-PIOMBINO DN 750 (30"), DP 75 bar	Fg. 34 di 45		Rev. 0

Rif. SAIPEM 023113-010-LA-E-80420

## 8 VALUTAZIONI INERENTI ALLA COMPATIBILITA' IDRAULICA

### 8.1 Quadro normativo generale

#### 8.1.1 Direttiva 2007/60/CE (Floods Directive - FD)

La *Direttiva 2007/60/CE* cosiddetta "Direttiva alluvioni, Floods Directive – FD", entrata in vigore il 26 novembre 2007, ha istituito "un quadro per la valutazione e la gestione dei rischi di alluvioni volto a ridurre le conseguenze negative per la salute umana, l'ambiente, il patrimonio culturale e le attività economiche connesse con le alluvioni all'interno della Comunità".

In linea con i principi internazionali di gestione dei bacini idrografici già sostenuti dalla *Direttiva 2000/60/CE* (Direttiva Acque), la Direttiva Alluvioni promuove un approccio specifico per la gestione dei rischi di alluvioni e un'azione concreta e coordinata a livello comunitario, in base alla quale gli Stati membri dovranno essere realizzati i seguenti prodotti:

- valutazione preliminare del rischio di alluvione (individuazione di tutte le aree a potenziale rischio di inondazioni);
- mappe della pericolosità e del rischio di alluvione (mappare l'estensione dell'inondazione e gli elementi esposti al rischio in queste aree);
- piani di gestione del rischio di alluvione (adottare misure adeguate e coordinate per ridurre il rischio di alluvione).

La Direttiva promuove anche il coinvolgimento del pubblico nel processo di pianificazione, attraverso idonei strumenti di informazione e consultazione.

Ai sensi della Direttiva, tutti gli Stati membri devono dotarsi di *Piani di Gestione del Rischio di Alluvioni* (PGRA) che contemplino tutti gli aspetti della gestione del rischio e in particolare "la prevenzione, la protezione, e la preparazione, comprese la previsione di alluvioni e i sistemi di allertamento".

La Direttiva delinea un percorso per la redazione dei Piani, definito da una serie di stadi di implementazione, caratterizzati da specifici obblighi e scadenze, all'interno di un ciclo di gestione con periodicità pari a 6 anni.

La Direttiva prevede, altresì, che entro 3 mesi dalle scadenze stabilite per ciascuno stadio di implementazione, vengano riportati alla Commissione Europea una serie di informazioni (reporting), secondo modalità e formati ben definiti.

I Piani di gestione del rischio di alluvione sono stati predisposti dalle Autorità di bacino distrettuali dei 5 distretti idrografici in cui è suddiviso il territorio nazionale (fiume Po, Alpi Orientali, Appennino Settentrionale, Appennino Centrale, Appennino Meridionale) nonché dalle regioni Sardegna e Sicilia. Il periodico riesame e l'eventuale aggiornamento dei Piani ogni 6 anni consente di adeguare la gestione del rischio di alluvioni alle mutate condizioni del territorio, anche tenendo conto del probabile impatto dei cambiamenti climatici sul verificarsi di alluvioni.

#### 8.1.2 D.Lgs. 49/2010

La Direttiva 2007/60/CE è stata recepita nell'ordinamento italiano con il con il D.Lgs. 49/2010, tenendo conto anche della normativa nazionale vigente, in particolar modo del D.Lgs. 152/2006 (recepimento italiano della Direttiva 2000/60/CE) e del DPCM 29 settembre 1998.

L'attuazione della Direttiva 2007/60/CE richiede l'individuazione preliminare delle unità di gestione (Unit of Management – UoM) o porzione di distretto e delle relative autorità competenti (Competent Authority – CA).

	PROGETTISTA		COMMESSA NR/20049	UNITÀ 000
	LOCALITÀ	REGIONE TOSCANA		REL-CI-E-00420
	PROGETTO	RIFACIMENTO MET. LIVORNO-PIOMBINO DN 750 (30"), DP 75 bar	Fg. 35 di 45	Rev. 0

Rif. SAIPEM 023113-010-LA-E-80420

La competenza per la predisposizione delle valutazioni preliminari del rischio, dell'elaborazione delle mappe di pericolosità e rischio e della redazione dei piani di gestione è affidata alle Autorità di Bacino distrettuali a norma del D.Lgs. 152/2006, in conformità con le attività di predisposizione dei Piani di Assetto Idrogeologico già svolte. Alle Regioni e province autonome, in coordinamento tra loro e con il Dipartimento di Protezione Civile, spetta il compito di predisporre la parte dei piani di gestione per il distretto idrografico di riferimento relativa al sistema di allertamento nazionale e regionale per il rischio idraulico ai fini di protezione civile.

#### Mappe della pericolosità e del rischio di alluvioni

Sulla base della valutazione preliminare del rischio si individuano le aree per le quali sussisterebbe un rischio potenziale significativo di alluvioni o si possa ritenere probabile che questo si generi. Per queste zone riconosciute potenzialmente esposte a rischio di alluvioni sono state predisposte mappe di pericolosità e rischio di alluvioni.

Le mappe di pericolosità contengono la perimetrazione delle aree geografiche che potrebbero essere interessate dall'esondazione di un corso d'acqua secondo i seguenti scenari:

1. scarsa probabilità di alluvioni o scenari di eventi estremi;
2. media probabilità di alluvioni;
3. elevata probabilità di alluvioni;

Le mappe di rischio indicano le potenziali conseguenze negative derivanti da alluvioni per ciascuno dei tre scenari di pericolosità. Il D.Lgs 49/2010, di recepimento della Direttiva, prevede 4 classi di rischio espresse in termini di:

- numero di abitanti potenzialmente interessati;
- infrastrutture e strutture strategiche;
- beni ambientali, storici e culturali;
- distribuzione e tipologia delle attività economiche;
- presenza di impianti potenzialmente inquinanti (Allegato I D.Lgs 59/2005) e di aree protette (Allegato 9 parte III D.Lgs 152/2006);
- altre informazioni considerate utili, come le aree soggette ad alluvioni con elevato volume di trasporto solido e colate detritiche o informazioni su fonti rilevanti di inquinamento.

L'esistenza nel territorio italiano dei Piani di Assetto Idrogeologico (PAI), redatti ai sensi della Legge 183/89, ha fornito un'adeguata base di partenza, opportunamente aggiornata, omogenizzata e valorizzata, per l'adempimento agli obblighi di cui alla Direttiva. Quindi le mappe di pericolosità e rischio di alluvioni sono state realizzate a partire dai PAI ed in accordo con gli "Indirizzi operativi" emanati dal Ministero dell'Ambiente e della Tutela del Territorio e del Mare, con il contributo di ISPRA Istituto Superiore per la Protezione e la Ricerca Ambientale, delle Autorità di Bacino Nazionali e del Tavolo tecnico Stato-Regioni.

#### 8.1.3 Piani di Gestione del Rischio Alluvioni (PGRA)

I piani di gestione definiscono gli obiettivi della gestione del rischio di alluvioni per le zone in cui può sussistere un rischio potenziale ritenuto significativo, al fine di ridurre le possibili conseguenze negative per la salute umana, il territorio, i beni, l'ambiente, il patrimonio culturale e le attività economiche e sociali, attraverso l'attuazione prioritaria di interventi strutturali e non strutturali e di azioni per la riduzione della pericolosità.

Sulla base delle mappe di pericolosità e rischio di alluvioni le autorità competenti hanno predisposto i Piani di gestione del rischio di alluvioni coordinati a livello di

	PROGETTISTA		COMMESSA NR/20049	UNITÀ 000
	LOCALITÀ	REGIONE TOSCANA		REL-CI-E-00420
	PROGETTO	RIFACIMENTO MET. LIVORNO-PIOMBINO DN 750 (30"), DP 75 bar	Fg. 36 di 45	Rev. 0

Rif. SAIPEM 023113-010-LA-E-80420

distretto idrografico.

I piani riguardano tutti gli aspetti della gestione del rischio di alluvioni, e in particolare la prevenzione, la protezione e la preparazione, comprese le previsioni di alluvioni e i sistemi di allertamento, e tengono conto delle caratteristiche del bacino idrografico o del sottobacino interessato.

Il D.Lgs. 49/2010 dispone che i piani di gestione siano predisposti nell'ambito delle attività di pianificazione di bacino di cui al D.Lgs. 152/2006, facendo salvi gli strumenti già approntati in attuazione della normativa previgente e tenendo conto dei seguenti aspetti:

- la portata della piena e l'estensione dell'inondazione;
- le vie di deflusso delle acque e le zone con capacità di espansione naturale delle piene;
- gli obiettivi ambientali di cui alla parte terza, titolo II, del D.Lgs. 152/2006;
- la gestione del suolo e delle acque;
- la pianificazione e le previsioni di sviluppo del territorio;
- l'uso del territorio;
- la conservazione della natura;
- la navigazione e le infrastrutture portuali;
- i costi e i benefici;
- le condizioni morfologiche e meteomarine alla foce.

#### Riesami e aggiornamenti

Gli elementi dei piani di gestione del rischio di alluvioni dovranno essere riesaminati periodicamente e, se necessario, aggiornati tenendo conto delle probabili ripercussioni dei cambiamenti climatici sul verificarsi delle alluvioni.

La Direttiva dispone i termini per il riesame della valutazione preliminare del rischio di alluvioni al 22 dicembre 2018 e successivamente ogni sei anni, delle mappe di pericolosità e rischio di alluvioni al 22 dicembre 2019 e successivamente ogni sei anni, e dei Piani di Gestione al 22 dicembre 2021 e successivamente ogni sei anni.

#### Informazione e Partecipazione Pubblica

La comunicazione e la partecipazione pubblica all'iter di elaborazione dei piani di gestione del rischio di alluvioni rivestono, secondo la Direttiva, un ruolo strategico ai fini della condivisione e legittimazione dei piani stessi.

A tal fine, le Autorità di bacino distrettuali e le Regioni afferenti il bacino idrografico, in coordinamento tra loro e con il Dipartimento nazionale della Protezione Civile, ciascuna per le proprie competenze, devono mettere a disposizione del pubblico la valutazione preliminare del rischio di alluvioni, le mappe della pericolosità e del rischio di alluvioni ed i piani di gestione del rischio di alluvioni. Le stesse Autorità promuovono poi la partecipazione attiva all'elaborazione, al riesame e all'aggiornamento dei piani di gestione di tutti i soggetti competenti interessati.

Il Ministero dell'Ambiente e della tutela del Territorio e del Mare mette a disposizione del pubblico e della Comunità Europea le informazioni relative alla valutazione preliminare, alle mappe di rischio e pericolosità ed ai Piani di gestione del rischio di alluvioni sul Geoportale Nazionale, già punto di accesso nazionale alle informazioni territoriali e ambientali per la Direttiva INSPIRE 2007/2/EC.



	PROGETTISTA		COMMESSA NR/20049	UNITÀ 000
	LOCALITÀ	REGIONE TOSCANA		REL-CI-E-00420
	PROGETTO RIFACIMENTO MET. LIVORNO-PIOMBINO DN 750 (30"), DP 75 bar	Fg. 37 di 45		Rev. 0

Rif. SAIPEM 023113-010-LA-E-80420

## 8.2 Quadro normativo di riferimento per l'ambito in esame

### 8.2.1 Premessa

Dal 17 febbraio 2017, con la pubblicazione nella G.U.R.I. n. 27 del 2 febbraio 2017, è entrato in vigore il DM n.294 del 25/10/2016 dell'ex Ministero dell'Ambiente e della Tutela del Territorio e del Mare (MATTM); da tale data sono sopresse su tutto il territorio nazionale, le Autorità di bacino nazionali, interregionali e regionali e il trasferimento delle competenze alle Autorità di bacino distrettuali.

Pertanto, con l'entrata in vigore della norma summenzionata, l'ambito specifico in esame (collocato all'interno del territorio dell'ex Autorità di bacino Toscana Costa) ricade nelle pertinenze territoriali dell'Autorità di Bacino Distrettuale dell'Appennino Settentrionale.

Lo strumento operativo previsto dalla legge italiana (D.Lgs. n.49 del 2010, che dà attuazione alla Direttiva Europea 2007/60/CE) per individuare e programmare le azioni necessarie a ridurre le conseguenze negative delle alluvioni per la salute umana, per il territorio, per i beni, per l'ambiente, per il patrimonio culturale e per le attività economiche e sociali è rappresentato dal Piano di Gestione Rischio Alluvioni (PGR). Esso deve essere predisposto a livello di distretto idrografico.

Il PGR sostituisce a tutti gli effetti, con una nuova cartografia e nuove norme, i PAI (Piano stralcio per l'Assetto Idrogeologico) riguardanti gli ambiti a pericolosità e rischio idraulico, redatti dalle ex Autorità di bacino nazionali, interregionali e regionali che attualmente sono ricomprese nelle pertinenze dell'Autorità di Bacino Distrettuale.

In particolare, nel bacino del fiume Arno e negli ex bacini regionali toscani la parte del PAI relativa alla pericolosità idraulica è stata abrogata e sostituita integralmente dal PGR. Il PAI si applica esclusivamente per la parte relativa alla pericolosità da frana e da dissesti di natura geomorfologica.

Conseguentemente il Piano di Gestione Rischio Alluvioni (PGR), redatto dal distretto idrografico dell'Appennino Settentrionale, costituisce l'unico strumento di riferimento pianificatorio e normativo per la gestione del rischio di alluvioni e il governo del territorio nell'ex bacino del fiume Arno e negli ex bacini regionali toscani.

### 8.2.2 PGR del Distretto Appennino Settentrionale

#### Generalità

Il Piano di gestione del rischio di Alluvioni del Distretto idrografico dell'Appennino Settentrionale è stato approvato con il DPCM del 27 ottobre 2016, pubblicato in gazzetta ufficiale n.28 del 3 febbraio 2017.

Il PGR supera, nell'ex bacino del fiume Arno e negli ex bacini regionali toscani, il PAI sia dal punto di vista cartografico che dal punto di vista della disciplina della pericolosità da alluvioni, introducendo una nuova Disciplina di piano con allegati orientata alla gestione del rischio e alla responsabilizzazione degli enti locali in tale gestione, alla tutela e salvaguardia della naturalità dei corsi d'acqua.

In sostanza, con l'adozione definitiva del PGR le norme di PAI continuano a mantenere la loro operatività rispetto alla pericolosità idraulica esclusivamente per quanto non espressamente in contrasto con la Disciplina dello stesso PGR. Il PAI mantiene integralmente i propri contenuti e le proprie norme d'uso per quanto riguarda la pericolosità da processi geomorfologici di versante e da frana.

	PROGETTISTA		COMMESSA NR/20049	UNITÀ 000
	LOCALITÀ	REGIONE TOSCANA		REL-CI-E-00420
	PROGETTO	RIFACIMENTO MET. LIVORNO-PIOMBINO DN 750 (30"), DP 75 bar	Fg. 38 di 45	Rev. 0

Rif. SAIPEM 023113-010-LA-E-80420

Il PGRA racchiude pertanto in sé sia la parte di regole ed indirizzi (misure di prevenzione) per una gestione del territorio orientata a mitigare e gestire i rischi con particolare riguardo al patrimonio esistente, sia gli interventi (misure di protezione) da attuare per mitigare gli effetti delle alluvioni sugli elementi esposti al rischio. La Disciplina di Piano include inoltre le modalità con cui si preservano e si integrano le aree destinate alla realizzazione degli interventi. Infine il PGRA introduce, con la definizione delle aree di contesto fluviale e delle aree con particolare predisposizione al verificarsi di fenomeni tipo flash flood, particolari indirizzi per il governo del territorio tesi anche questi alla mitigazione degli effetti al suolo.

Le misure di prevenzione (Disciplina di Piano) e quelle di protezione (interventi) contribuiscono al raggiungimento degli obiettivi generali stabiliti alla scala dell'intero distretto dell'Appennino settentrionale. Nel PGRA tali obiettivi sono declinati in dettaglio nelle varie porzioni del bacino (aree omogenee). Al raggiungimento degli obiettivi concorrono anche le misure di preparazione (azioni di protezione civile quali il sistema di allertamento, il servizio di piena, i piani di Protezione civile, etc.) che sono di competenza delle Regioni e del Dipartimento nazionale di Protezione civile.

#### PGRA - Disciplina di Piano - Cenni

Nell'ambito dell'art.1 della Disciplina di Piano sono riportate le finalità del PGRA. In particolare nel comma 4 si cita quanto qui di seguito riportato.

*In coerenza con le finalità generali della direttiva 2007/60/CE e del decreto legislativo n. 49/2010, il PGRA delle U.O.M. Arno, Toscana Nord, Toscana Costa e Ombrone persegue i seguenti obiettivi generali che sono stati definiti alla scala del distretto idrografico dell'Appennino Settentrionale:*

1. *Obiettivi per la salute umana*
  - a) *riduzione del rischio per la vita delle persone e la salute umana;*
  - b) *mitigazione dei danni ai sistemi che assicurano la sussistenza e l'operatività delle strutture strategiche.*
2. *Obiettivi per l'ambiente*
  - a) *riduzione del rischio per le aree protette derivante dagli effetti negativi dovuti al possibile inquinamento in caso di eventi alluvionali;*
  - b) *mitigazione degli effetti negativi per lo stato ambientale dei corpi idrici dovuti al possibile inquinamento in caso di eventi alluvionali, con riguardo al raggiungimento degli obiettivi ambientali di cui alla direttiva 2000/60/CE.*
3. *Obiettivi per il patrimonio culturale*
  - a) *Riduzione del rischio per il patrimonio culturale, costituito dai beni culturali, storici ed architettonici esistenti;*
  - b) *mitigazione dei possibili danni dovuti ad eventi alluvionali sul sistema del paesaggio.*
4. *Obiettivi per le attività economiche*
  - a) *mitigazione dei danni alla rete infrastrutturale primaria;*
  - b) *mitigazione dei danni al sistema economico e produttivo pubblico e privato;*
  - c) *mitigazione dei danni alle proprietà immobiliari;*
  - d) *mitigazione dei danni ai sistemi che consentono il mantenimento delle attività economiche.*

Le norme di disciplina degli interventi nelle aree a Pericolosità da alluvione fluviale sono riportate nell'ambito del Capo II - Sezione I della Disciplina di piano.

	<b>PROGETTISTA</b>		<b>COMMESSA</b> <b>NR/20049</b>	<b>UNITÀ</b> <b>000</b>
	<b>LOCALITÀ</b> REGIONE TOSCANA		<b>REL-CI-E-00420</b>	
	<b>PROGETTO</b> RIFACIMENTO MET. LIVORNO-PIOMBINO DN 750 (30"), DP 75 bar		Fg. 39 di 45	<b>Rev.</b> <b>0</b>

Rif. SAIPEM 023113-010-LA-E-80420

In particolare, per quanto riguarda le aree a pericolosità da alluvione elevate (P3), nell'art.7, comma 4 si riporta:

*Le Regioni disciplinano le condizioni di gestione del rischio idraulico per la realizzazione degli interventi nelle aree P3.*

Per quanto riguarda le aree a pericolosità da alluvione media (P2), nell'art.9, comma 3 si riporta:

*Le Regioni disciplinano le condizioni di gestione del rischio idraulico per la realizzazione degli interventi nelle aree P2.*

Per quanto riguarda le aree a pericolosità da alluvione bassa (P1), nell'art.11, comma 3 si riporta:

*La Regione disciplina le condizioni di gestione del rischio idraulico per la realizzazione degli interventi nelle aree P1.*

### 8.2.3 L.R. n. 41/2018

La Regione Toscana, in data 24/07/2018, ha emanato L.R.41/2018 "*Disposizioni in materia di rischio di alluvioni e di tutela dei corsi d'acqua in attuazione del decreto legislativo 23 febbraio 2010, n. 49 (Attuazione della direttiva 2007/60/CE relativa alla valutazione e alla gestione dei rischi di alluvioni). Modifiche alla l.r. 80/2015 e alla l.r. 65/2014.*

La Legge regionale è stata emanata, nel rispetto del decreto legislativo 23 febbraio 2010, n. 49 (Attuazione della direttiva 2007/60/CE relativa alla valutazione e alla gestione dei rischi di alluvioni), al fine di ridurre le conseguenze negative, derivanti dalle alluvioni, per la salute umana, l'ambiente, il patrimonio culturale e le attività economiche, nonché al fine di mitigare i fenomeni di esondazione e dissesto idrogeologico, disciplina la gestione del rischio di alluvioni in relazione alle trasformazioni del territorio e la tutela dei corsi d'acqua (cfr: art.1 - oggetto).

La Legge regionale all'art.3, comma 2, lettera b) stabilisce che negli alvei, nelle golene sono consentite le realizzazione di reti dei servizi essenziali e opere sovrappassanti o sottopassanti il corso d'acqua.

Ciò a condizione che, ai sensi dell'art.3, comma 5, vi sia previa autorizzazione della struttura regionale competente, che verifica la compatibilità idraulica nel rispetto delle seguenti condizioni:

- a) *sia assicurato il miglioramento o la non alterazione del buon regime delle acque;*
- b) *non interferiscano con esigenze di regimazione idraulica, accessibilità e manutenzione del corso d'acqua e siano compatibili con la presenza di opere idrauliche;*
- c) *non interferiscano con la stabilità del fondo e delle sponde;*
- d) *non vi sia aggravio del rischio in altre aree derivante dalla realizzazione dell'intervento;*
- e) *non vi sia aggravio del rischio per le persone e per l'immobile oggetto dell'intervento;*

L'art. 13, comma 4, stabilisce che nelle aree a pericolosità per alluvioni frequenti o poco frequenti, indipendentemente dalla magnitudo idraulica, gli interventi di seguito indicati possono essere realizzati alle condizioni stabilite:

- c) *nuove infrastrutture a rete per la distribuzione della risorsa idrica, il convogliamento degli scarichi idrici, il trasporto di energia e gas naturali nonché l'adeguamento e l'ampliamento di quelle esistenti, a condizione che sia assicurato il non aggravio delle condizioni di rischio;*



	PROGETTISTA		COMMESSA NR/20049	UNITÀ 000
	LOCALITÀ	REGIONE TOSCANA		REL-CI-E-00420
	PROGETTO	RIFACIMENTO MET. LIVORNO-PIOMBINO DN 750 (30"), DP 75 bar	Fg. 40 di 45	Rev. 0

Rif. SAIPEM 023113-010-LA-E-80420

### 8.3 Interferenze con PGRA nell'ambito di attraversamento del corso d'acqua

Nella figura seguente è riportato uno stralcio planimetrico in scala 1:10.000, dal quale si può individuare l'ambito d'interferenza tra il metanodotto in progetto (riportato mediante una linea in colore rosso) con l'alveo del corso d'acqua (indicato con un cerchio in blu) e più in generale con le aree censite dal PGRA a pericolosità elevata e media (riportate mediante campiture semi-trasparenti con varie tonalità di blu).

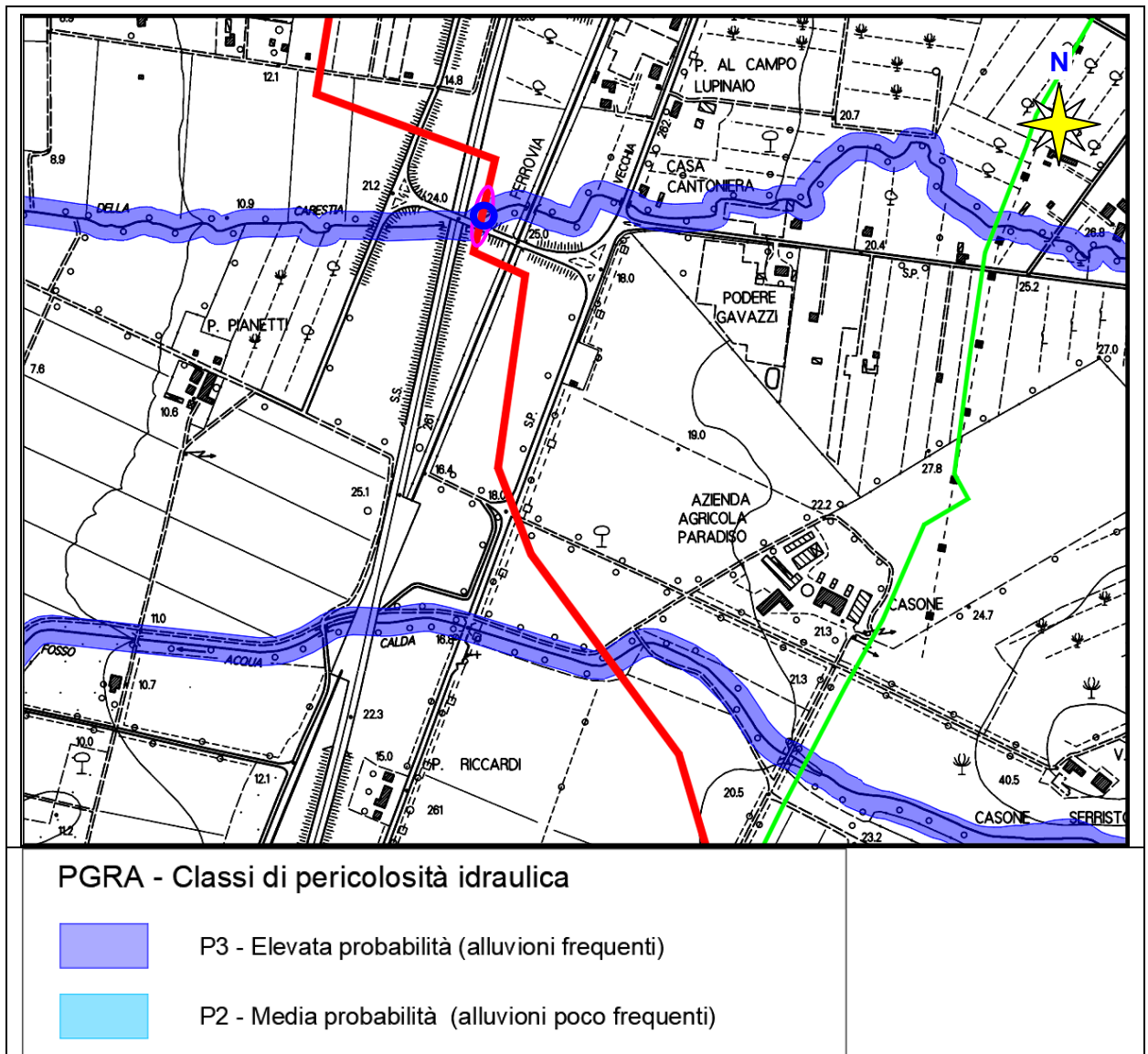


Fig.8.3/A: Interferenze tra metanodotto in progetto con le aree P2 e P3 dal PGRA

Dall'analisi della figura precedente si rileva che, in corrispondenza dell'ambito di attraversamento dell'alveo del corso d'acqua, il metanodotto in progetto interferisce con delle aree censite a pericolosità da alluvioni elevate (P3).

Dalla medesima figura si può anche rilevare che sia l'alveo del corso d'acqua (indicato mediante un cerchio in blu), che tutta la fascia censita a pericolosità P3, verranno superate mediante una trivellazione realizzata con la tecnica dello "spingitubo" (il cui sviluppo longitudinale è schematicamente indicato mediante un'ellisse in magenta).

	PROGETTISTA		COMMESSA NR/20049	UNITÀ 000
	LOCALITÀ	REGIONE TOSCANA		REL-CI-E-00420
	PROGETTO RIFACIMENTO MET. LIVORNO-PIOMBINO DN 750 (30"), DP 75 bar	Fg. 41 di 45		Rev. 0

Rif. SAIPEM 023113-010-LA-E-80420

Mentre negli ambiti esterni dal tratto in trivellazione (nei quali la condotta in progetto verrà posizionata mediante la tradizionale tecnica degli scavi a cielo aperto) la linea non interferisce con aree censite a pericolosità P3 e/o P2 ai sensi del PGRA.

## 8.4 Analisi delle condizioni di compatibilità idraulica

### 8.4.1 Considerazioni di carattere generale

Il metanodotto in progetto rappresenta un'infrastruttura lineare (di interesse pubblico) di trasporto del gas, che risulta tra le tipologie d'intervento per le quali, ai sensi della L.R. n. 41/2018, è consentito l'interferenza con le aree a pericolosità per alluvioni (frequenti o poco frequenti), a condizione che sia assicurato il non aggravio delle condizioni di rischio.

L'interferenza specifica con le aree censite di pericolosità idraulica del corso d'acqua è stata determinata da considerazioni a più ampia scala che riguardano l'intera direttrice del tracciato del metanodotto, per la quale sono state attentamente valutate varie alternative di progetto. In particolare, si pone in evidenza che (in ogni caso) non è risultato possibile evitare l'interessamento delle aree a pericolosità idraulica di pertinenza del corso d'acqua in esame. Ciò in considerazione che il metanodotto prende origine nel territorio di Collesalveti (in località Mortaiolo) e termina nel territorio di Piombino (in località Vignarca), e pertanto nell'ambito del proprio sviluppo la linea in progetto deve necessariamente interferire con i vari corsi d'acqua che si sviluppano nel territorio tra le località di estremità precedentemente citate.

In ogni caso, si evidenzia che il metanodotto in progetto risulta un'opera completamente interrata e, essendo costituita da tubazioni in acciaio saldate rivestite in polietilene, non presenta alcun problema operativo e di sicurezza in caso di innalzamento della falda e/o di allagamento dell'area.

Le uniche strutture visibili risulteranno essere le paline ed i cartelli indicatori e pertanto, anche in occasione delle piene eccezionali del corso d'acqua, non si introdurranno interferenze idrauliche significative per la laminazione delle piene e/o riduzioni della capacità di invaso.

La costruzione dell'infrastruttura lineare, inoltre, non determina alcuna forma di trasformazione del territorio. Non sono previsti cambiamenti di destinazioni d'uso del suolo, né azioni di esproprio; ma unicamente una servitù di una stretta fascia a cavallo dell'asse della tubazione, lasciando dunque inalterate le possibilità di sfruttamento agricolo dei fondi.

Pertanto, in ragione di quanto esposto, si ritiene che la costruzione dell'opera non determini alcun mutamento significativo sulle condizioni idrologiche ed idrauliche nell'ambito fluviale interessato dall'attraversamento.

Infine, in considerazione della tipologia di opera (tubazione interrata), non è previsto alcun incremento del carico insediativo nell'area di intervento.

### 8.4.2 Considerazioni specifiche inerenti all'ambito di attraversamento del corso d'acqua

Nel paragrafo precedente è stato evidenziato che l'intera regione fluviale del corso d'acqua verrà attraversata in trivellazione, realizzata con la tecnica dello "spingitubo". Pertanto, alla luce della metodologia operativa individuata e delle scelte progettuali, si evidenzia quanto segue:

	PROGETTISTA		COMMESSA NR/20049	UNITÀ 000
	LOCALITÀ	REGIONE TOSCANA		REL-CI-E-00420
	PROGETTO	RIFACIMENTO MET. LIVORNO-PIOMBINO DN 750 (30"), DP 75 bar	Fg. 42 di 45	Rev. 0

Rif. SAIPEM 023113-010-LA-E-80420

- L'attraversamento fluviale avviene in "subalveo" e prevede una profondità di posa della condotta di adeguate garanzie nei confronti d'eventuali fenomeni di erosione di fondo (anche localizzati e/o temporanei) che si possono produrre anche in concomitanza di piene eccezionali, cosicché è da escludere qualsiasi interferenza tra la tubazione e il flusso della corrente;
- La configurazione morfologica d'alveo verrà mantenuta inalterata nei confronti della situazione originaria. Essendo i lavori previsti in trivellazione non si prevedono lavori in superficie nell'ambito dell'alveo del corso d'acqua;
- La tecnica costruttiva di posa della condotta (in trivellazione), unitamente alla geometria in progetto (adeguate coperture in subalveo), consentono inoltre in generale di escludere interferenze con il regime idraulico del corso d'acqua anche nella fase costruttiva dell'opera;
- La configurazione geometrica della linea nell'ambito di intervento (quote in subalveo e profili di risalita, fuori dall'ambito di trivellazione) è stata stabilita anche in considerazione delle potenziali dinamiche fluviali del corso d'acqua e sono tali da non precludere la possibilità di effettuare interventi futuri in alveo, finalizzati ad attenuare o eliminare le condizioni di rischio idraulico (es: risagomature dell'alveo, realizzazione di eventuali opere di regimazione idraulica, ecc.).

In ragione delle scelte progettuali e del sistema d'attraversamento, si possono dunque esprimere le seguenti considerazioni inerenti alle interferenze con la dinamica fluviale del corso d'acqua:

1. *Modifiche indotte sul profilo inviluppo di piena*

Non generando alterazioni dell'assetto morfologico (tubazione completamente interrata, con posa in trivellazione), non sarà determinato dalla costruzione della condotta nessun effetto di variazione dei livelli idrici e quindi del profilo d'inviluppo di piena.

2. *Riduzione della capacità di laminazione e/o di invaso dell'alveo*

La linea in progetto, essendo completamente interrata, non crea alcun ostacolo al corretto deflusso delle acque e/o all'azione di laminazione delle piene, né contrazioni areali delle fasce d'esondazione e pertanto non sottrae capacità d'invaso.

3. *Modifiche indotte sull'assetto morfologico planimetrico ed altimetrico dell'alveo*

L'opera in progetto non induce alcuna modifica all'assetto morfologico dell'alveo, sia dal punto di vista planimetrico che altimetrico, essendo questa localizzata in subalveo ad una profondità superiore ad ogni prevedibile fenomeno d'approfondimento.

4. *Interazioni in considerazione delle potenziali dinamiche fluviali del corso d'acqua*

Il sistema operativo previsto ha consentito di prevedere il posizionamento della condotta ad adeguate profondità di subalveo, quindi oltre ad ogni prevedibile fenomeno d'approfondimento.

5. *Modifiche indotte sulle caratteristiche naturali e paesaggistiche della regione fluviale*

Essendo l'opera del tutto interrata, nonché essendo prevista la metodologia costruttiva in trivellazione, non saranno introdotte alterazioni al contesto naturale della regione fluviale.



	PROGETTISTA		COMMESSA NR/20049	UNITÀ 000
	LOCALITÀ	REGIONE TOSCANA		REL-CI-E-00420
	PROGETTO RIFACIMENTO MET. LIVORNO-PIOMBINO DN 750 (30"), DP 75 bar	Fg. 43 di 45	Rev. 0	

Rif. SAIPEM 023113-010-LA-E-80420

### 8.5 Considerazioni conclusive sulla compatibilità idraulica

Alla luce di quanto evidenziato si ritiene che, in riferimento alle specificità dell'opera (infrastruttura interrata) e alle scelte progettuali effettuate nell'ambito in esame (metodologie costruttive e configurazione geometrica della condotta), l'intervento in progetto:

- non introduca alcun elemento di ostacolo al libero deflusso e dunque non determini alcuna alterazione del regime attuale di deflusso delle acque;
- non determini l'inserimento di elementi di riduzione della capacità di laminazione e di invaso in corrispondenza delle aree potenzialmente inondabili dalle piene del corso d'acqua;
- non comporti l'alterazione delle caratteristiche naturali e paesaggistiche della regione fluviale;
- non implichi alcuna forma di trasformazione dello stato dei luoghi del territorio e non sono previsti cambiamenti di destinazioni d'uso del suolo;
- non determini alcun aggravio delle condizioni di pericolosità e di rischio nell'area (non è previsto l'incremento del carico insediativo), né tantomeno provochi degli aggravamenti delle condizioni di pericolosità e di rischio per le aree esterne a quella d'intervento;
- non introduca elementi di impedimento per l'eventuale realizzazione di interventi di attenuazione e/o eliminazione delle condizioni di rischio nell'ambito fluviale in esame.

In conclusione si ritiene che l'opera in progetto sia congruente con le misure di protezione e prevenzione stabilite nella Disciplina di piano del PGRA, nonché **COMPATIBILE** con le disposizioni stabilite nella L.R. n.41/2018 della Regione Toscana.

	PROGETTISTA		COMMESSA NR/20049	UNITÀ 000
	LOCALITÀ	REGIONE TOSCANA		REL-CI-E-00420
	PROGETTO	RIFACIMENTO MET. LIVORNO-PIOMBINO DN 750 (30"), DP 75 bar	Fg. 44 di 45	Rev. 0

Rif. SAIPEM 023113-010-LA-E-80420

## 9 CONCLUSIONI

La Snam Rete Gas, nell'ambito del progetto generale denominato "Rifacimento metanodotto Livorno – Piombino DN 750 (30"), DP 75bar e opere connesse", intende realizzare un metanodotto caratterizzato da una lunghezza complessiva di circa 84km, che si sviluppa dal comune di Collesalveti, sino al comune di Piombino.

Il suddetto tracciato del metanodotto in progetto (DN 750) interseca l'alveo del fosso della CARESTIA nel territorio comunale di Castagneto Carducci (LI), poco a monte del ponte della strada statale S.S. n.1 "Aurelia".

Con lo scopo di individuare le soluzioni tecnico-operative più idonee per l'attraversamento in esame (metodologia costruttiva, profilo di posa in subalveo della condotta, eventuali opere di ripristino) sono state eseguite specifiche valutazioni di tipo geomorfologico, idrologico ed idraulico.

Alla luce dei risultati conseguiti, per il superamento in subalveo del corso d'acqua in esame è stata prevista l'adozione di un sistema di attraversamento in trenchless, mediante la metodologia operativa dello "spingitubo".

Detta soluzione operativa consentirà dunque di evitare interferenze tra i lavori di posa del metanodotto con il deflusso naturale del corso d'acqua, nonché eviterà di interrompere la contiguità delle eventuali opere e/o strutture presenti a terra.

La geometria della trivellazione è stata configurata in modo da soddisfare ai vincoli attinenti sia l'aspetto idraulico del corso d'acqua, che quelli costruttivi intrinseci del sistema di trivellazione previsto, assicurando adeguate profondità al di sotto dell'alveo (ossia posizionando la condotta in progetto con coperture di sicurezza adeguatamente cautelative nei confronti dei potenziali processi erosivi).

L'adozione ed il rispetto dei criteri e dei vincoli suddetti offrono pertanto adeguate garanzie della stabilità dell'insieme, a breve ed a lungo termine. Pertanto, si può affermare che la tecnica operativa individuata e la geometria della trivellazione garantiscono i necessari livelli di sicurezza sia per il metanodotto che per l'alveo e gli eventuali manufatti sovrastanti.

Nell'analisi delle interferenze tra la linea in progetto con gli ambiti censiti a pericolosità da alluvione ai sensi del PGRA, si è rilevato che in corrispondenza dell'ambito di attraversamento del corso d'acqua il metanodotto in progetto interferisce con delle aree censite a pericolosità da alluvioni fluviali, ai sensi del Piano di Gestione del Rischio Alluvioni (PGRA) redatto dal Distretto Idrografico dell'Appennino Settentrionale.




In tal senso, nel presente studio di compatibilità, è stato evidenziato che l'intervento in progetto non determina alcuna modifica significativa allo stato dei luoghi, non implica trasformazioni del territorio e/o cambiamenti circa l'uso del suolo e pertanto non introducono alterazioni al regime attuale di deflusso delle acque e/o riduzioni della capacità di invaso e di laminazione del corso d'acqua. L'intervento, inoltre, non determina alcun aggravio delle condizioni di rischio idraulico nell'area (non è previsto l'incremento del carico insediativo), né tantomeno in ambiti esterni.

Pertanto, si ritiene che le specificità dell'opera (infrastruttura interrata) e le scelte progettuali inerenti allo specifico ambito in esame possano essere ritenute non in contrasto con le misure di protezione e prevenzione stabilite nella Disciplina di piano del PGRA, nonché siano COMPATIBILI con le disposizioni stabilite nella L.R. n.41/2018 della Regione Toscana.

	PROGETTISTA		COMMESSA NR/20049	UNITÀ 000
	LOCALITÀ	REGIONE TOSCANA		REL-CI-E-00420
	PROGETTO	RIFACIMENTO MET. LIVORNO-PIOMBINO DN 750 (30"), DP 75 bar	Fg. 45 di 45	Rev. 0

Rif. SAIPEM 023113-010-LA-E-80420

**APPENDICE 1: COLONNE STRATIGRAFICHE DEI SONDAGGI**

													
SONDAGGIO LP-B-B39		OGGETTO: Rifacimento Metanodotto Livorno Piombino				Ordine n°: IP1235IP03	Pag 111						
Redattore Dott. Geol. Mario Fascetto						Quota Bocca Foro s.l.m.: 15,00 m							
Operatore S.re Giuseppe Fangano		Profondità raggiunta 15,00 m	Tipo Carotaggio Continuo a rotazione idraulica	Tipo Sonda Mustang A66	Inizio/Fine Esecuzione 08/06/2021 - 08/06/2021	Coordinate Lat:43.154115° Long:10.558297°							
Scala (mt.)	Litologia	Descrizione	Quota (m)	RQD	%Carotaggio	Livello falda	Prove in foro S.P.T.	Prove in foro	Prelievi Campioni	Corona Carotiere	Pocket penetrometer Kg/cm <sup>2</sup>	Vane test tascafile Kg/cm <sup>2</sup>	Strument. in foro
1		Terreno vegetale	0,60			Falda non rilevata							
2		Sabbia debolmente limosa, colore marrone, umida, mediamente addensata, granulometria medio fine, con pochi inclusi millimetrici e centimetrici fra 1.50 e 1.80 m; da 3.60 e 4.70 m abbondanti clasti eterometrici					PA - n. Colpi: 9/11/12	3,00 - 3,45 m					
3			4,70										
4			5,30										
5		Limo argilloso debolmente sabbioso, colore nocciola, umido, mediamente consistente, con inclusi carboniosi nerastrì	5,30										
6		Sabbia debolmente limosa, colore marrone, umida, debolmente addensata, granulometria medio-fine	6,00										
7		Argilla limosa, colore marrone scuro, mediamente consistente, con inclusi clasti biancastrì millimetrici e inclusi carboniosi nerastrì	6,95										
8		Sabbia debolmente limosa, colore giallastro, granulometria medio-fin, asciutta, mediamente addensata, a tratti colore grigio; da 11 a 12 m colore marrone					PA - n. Colpi: 14/17/19	9,00 - 9,45 m					
9													
10								PA - n. Colpi: 10/12/13	12,0 - 12,45 m				
11													
12				14,30									
13				15,00									
14		Limo argilloso debolmente sabbioso di colore nocciola, umido, mediamente consistente, con inclusi carboniosi nerastrì											
15													
		Perforazione: CS-Carotiere Semplice, CD-Carotiere Doppio, Corona: W-Widia, D-Diamantata PC: punta chiusa - PA: punta aperta Campioni: C1 (Indisturbato) - CR (rimaneggiato) - CA (ambientale)		<b>Cassette catalogatrici N° 3</b> <b>Rivestimento fino a 15,0 m dal p.c.</b>									