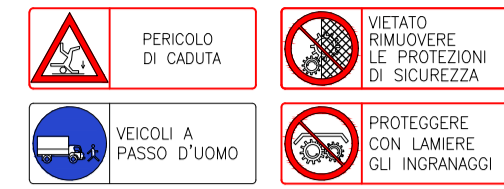


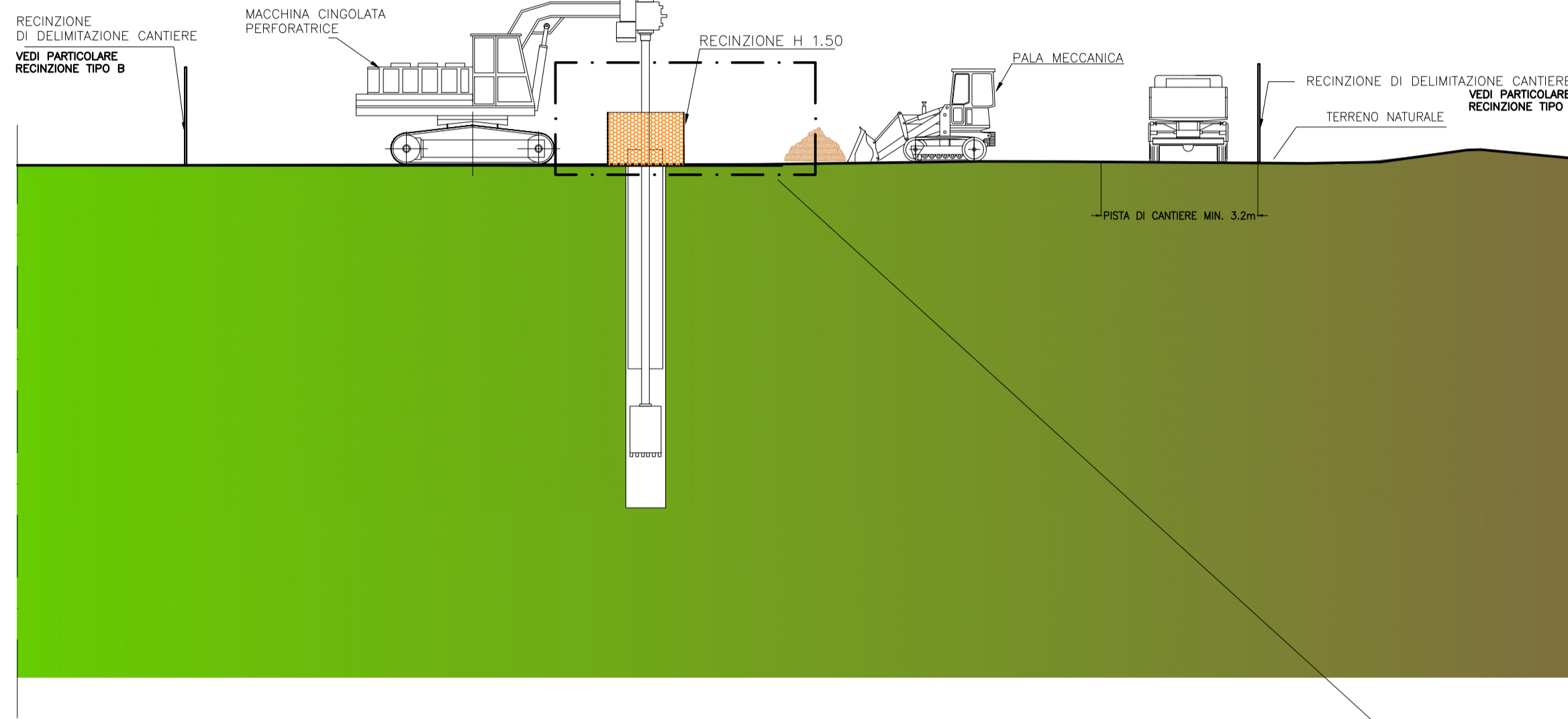
1_FASE

- PERFORAZIONE



- LAVORI DI PERFORAZIONE**
- Gli operatori dovranno indossare l'elmetto di protezione in quanto si è in presenza di carichi sospesi quali gabbie.
 - Gli organi di trasmissione del motore dovranno essere integralmente protetti.
 - Gli operatori, che sono direttamente addetti alla perforazione o addetti a lavorazioni differenti, ma all'interno della zona rumorosa, dovranno indossare gli otoprotettori, oltre che stivali e guanti di sicurezza.

PALA MECCANICA: MISURE DI SICUREZZA.
La pala meccanica adibita allo spostamento e carico del materiale di risulta dovrà essere dotata di telecamera per la visione indiretta.

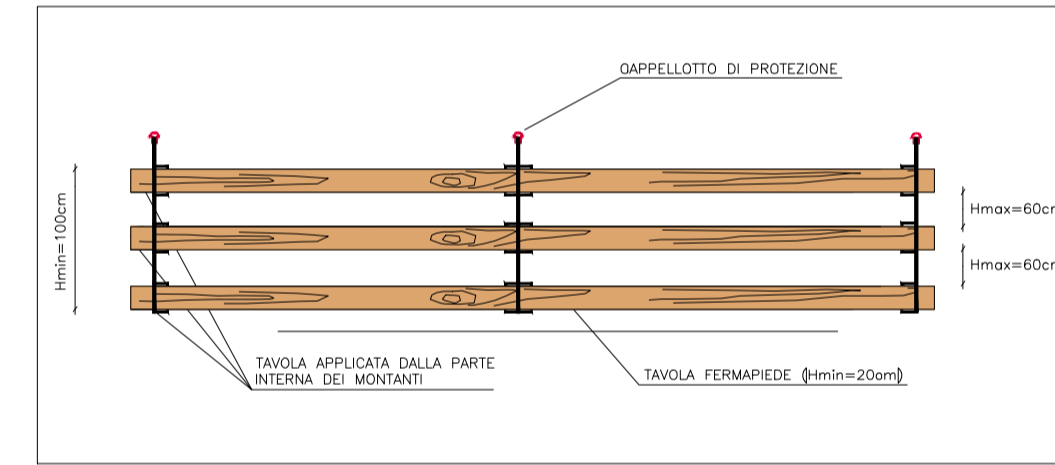
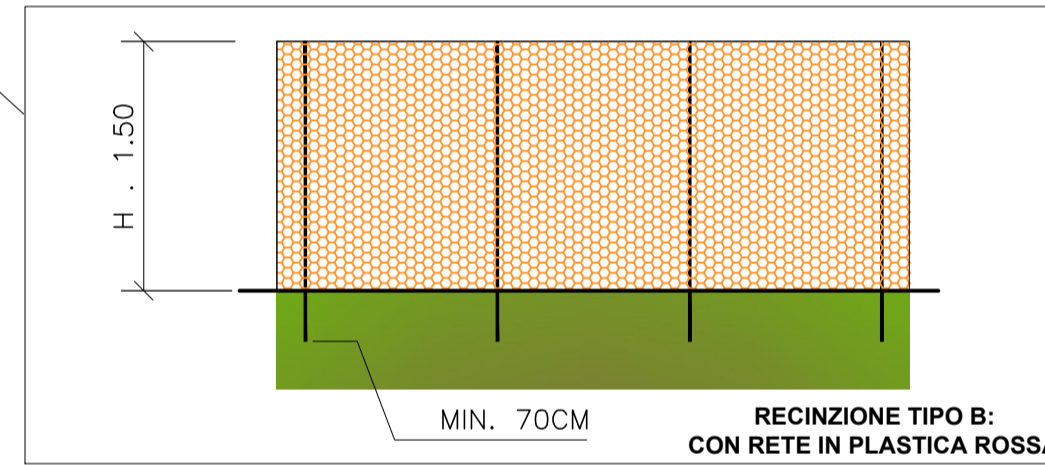
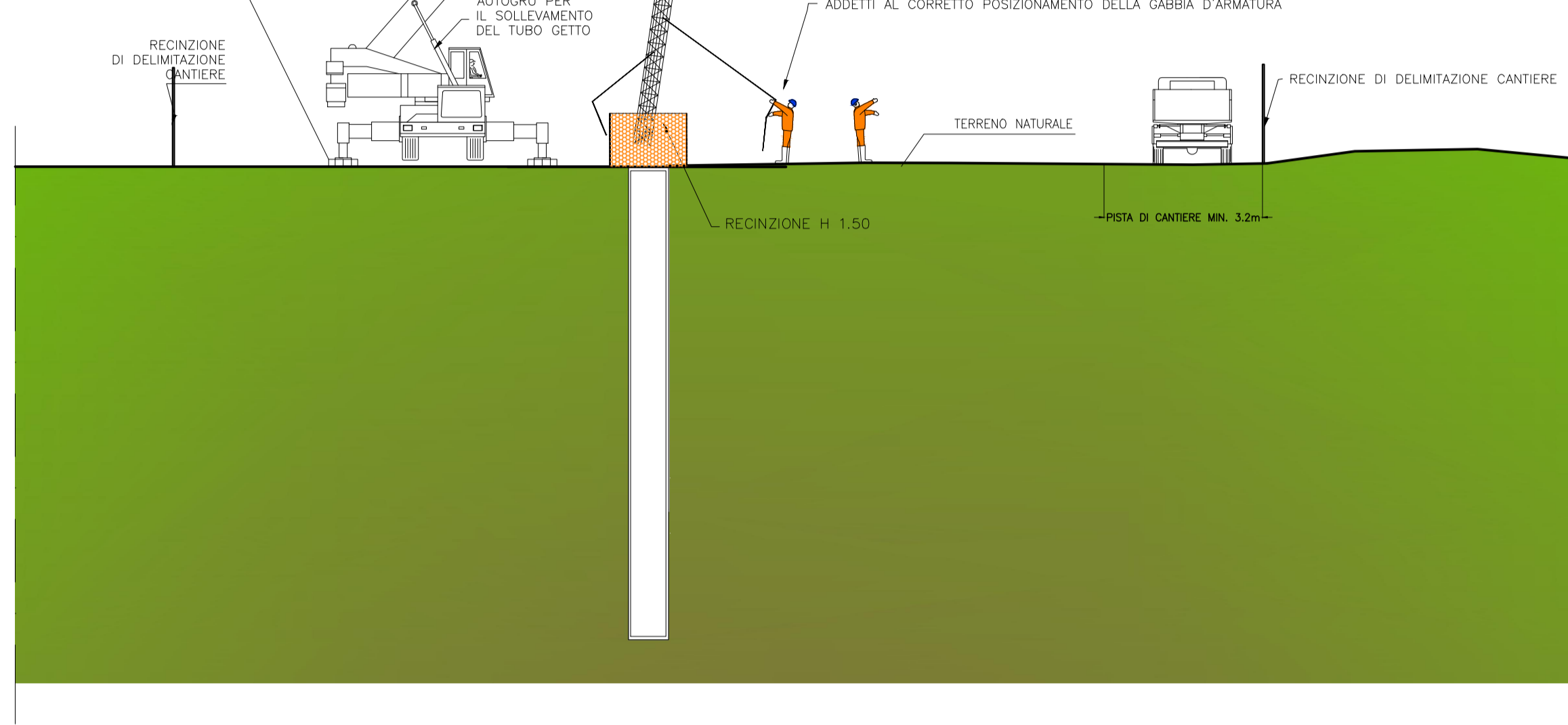


2_FASE

- POSA GABBIE

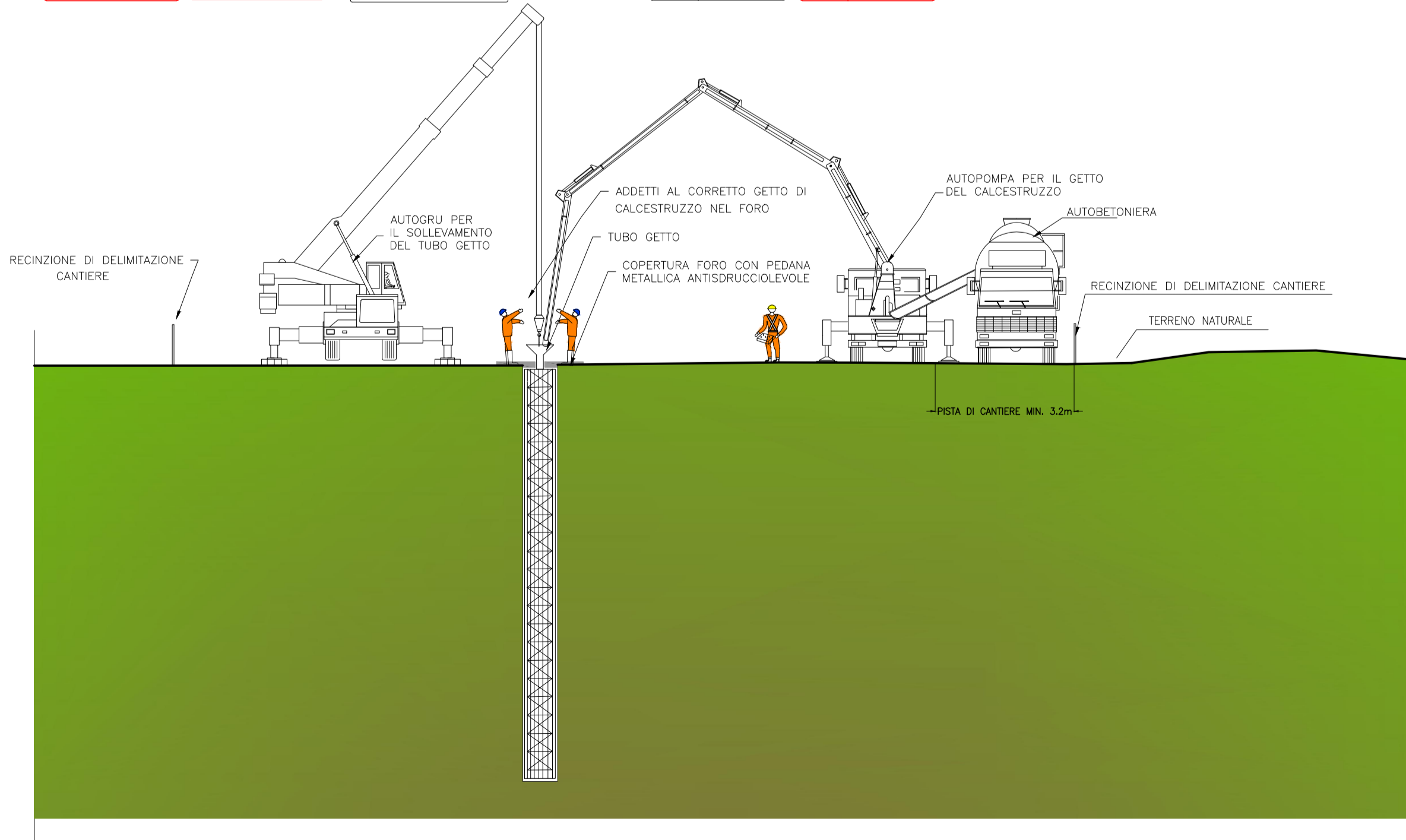


PRIMA DI PROCEDERE ALLE OPERAZIONI DI SOLLEVAMENTO, DOVRANNO ESSERE ESTRATTI GLI STABILIZZATORI, CON LO SCOPO DI ASSICURARE L'EQUILIBRIO DELLA MACCHINA E DI RIPARTIRE IL CARICO SUL PIANO D'APPoggio; A TAL FINE IL PIEDE DEGLI STABILIZZATORI DOVRÀ POGGIARE SU TAVOLE ADEGUATAMENTE AMPIE E RESISTENTI. INOLTRE LE FUNI DEVONO ESSERE STATE VERIFICATE



3_FASE

- GETTO PALO



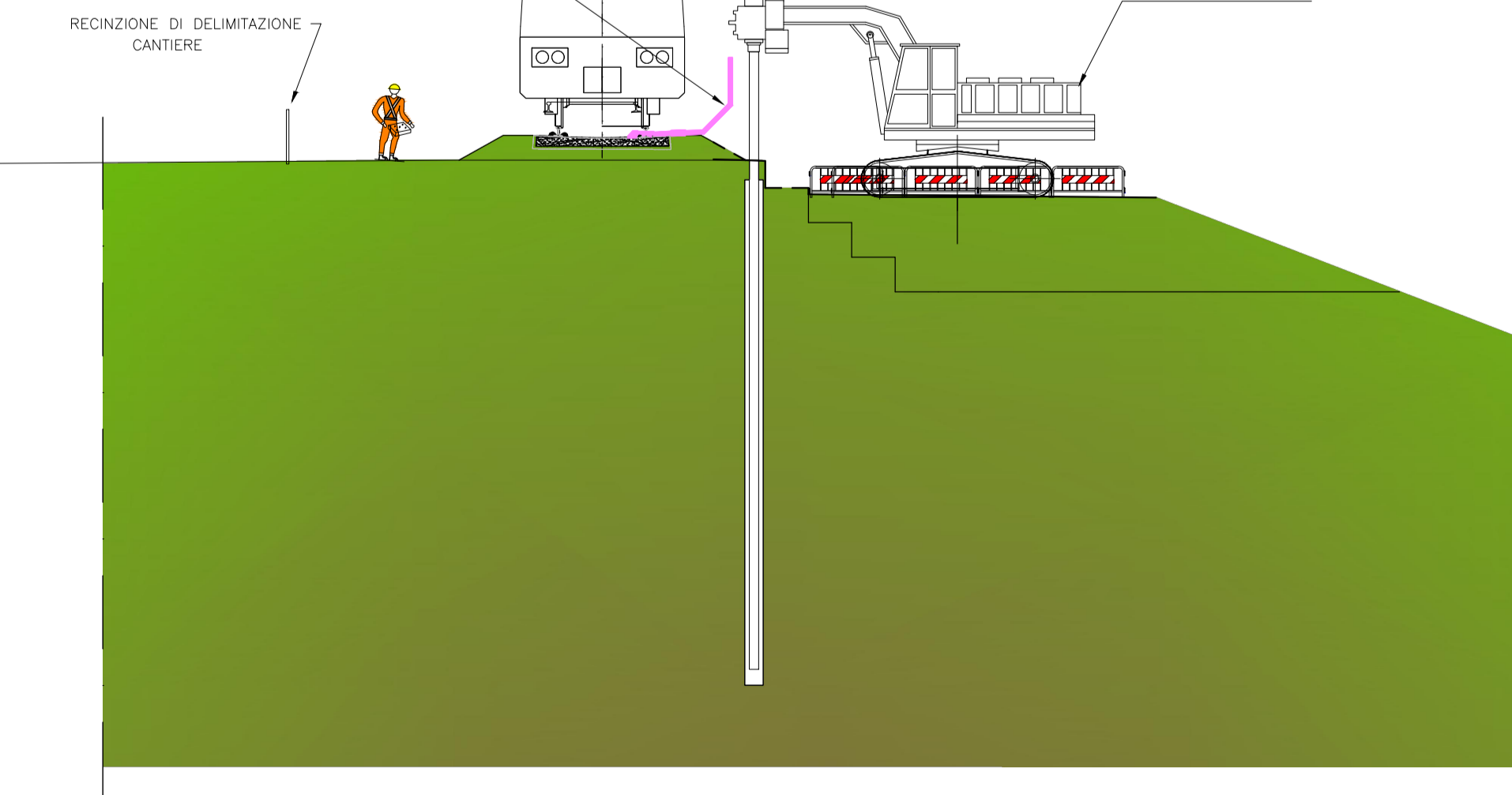
LAVORI DI PERFORAZIONE

- Gli operatori dovranno indossare l'elmetto di protezione.
- Gli organi di trasmissione del motore dovranno essere integralmente protetti.
- Gli operatori, che sono direttamente addetti alla perforazione o addetti a lavorazioni differenti, ma all'interno della zona rumorosa, dovranno indossare gli otoprotettori, oltre che stivali e guanti di sicurezza.

Barriera mobile di protezione Tipo "Desa" omologata RFI

La lavorazione si intende rappresentata quale situazione tipologica, non essendo previsto in questa l'utilizzo di barriere mobili omologate RFI per l'esecuzione delle attività.

Asse binario
San Lorenzo - Vitulano



LAVORI IN AFFIANCAMENTO ALLA LINEA FERROVIARIA

- I lavori in affiancamento alla linea ferroviaria esistente dovranno sempre essere assistiti da personal specializzato.
- I lavori in affiancamento alla linea esistente dovranno essere segnalati, bisognerà in oltre procedere, in caso di interventi particolari, ad operare in regime di interruzione di esercizio.
- L'impresa ha l'obbligo di rispettare quanto previsto dall'IPC (Istruzioni protettive cantieri), adottando barriere mobili omologate e sistemi di avviso passaggio treni automatici, in modo da interrompere la trivellazione e consentire alle maestranze di posizionarsi a distanza di sicurezza e sgomberare l'area, garantendo i margini di sicurezza per il passaggio del treno.

NOTA BENE

- Verificare la stabilità del mezzo, anche in funzione del tipo di terreno.
 - Conoscere la portata del mezzo, anche in relazione allo sbraccio.
 - Acquisire il peso della gabbia o effettuare una stima approssimativa dello stesso (per gli elementi di peso superiore alle 2 tonnellate è obbligatoria l'indicazione del peso effettivo sul carico).
 - Valutare la tipologia di carico e utilizzare il metodo operativo e di aggancio più adeguato.
 - Verificare i funi, le brache e ogni altro accessorio di sollevamento.
 - Valutare la capacità di carico in relazione agli angoli di imbracatura ed ai metodi di sollevamento.
 - Le funi degli apparecchi di sollevamento e degli impianti di trazione devono essere verificate trimestralmente a cura del datore di lavoro e tramite personale specializzato.
 - Il personale deve essere in grado di rilevare le condizioni di usura ed eventuali rotture dei fili, sfilacciamento, schiacciamento o altro.
 - I risultati delle verifiche devono essere registrati sui libretti degli apparecchi stessi.
 - Il controllo va eseguito anche sull'integrità del gancio e sulla presenza della chiusura di sicurezza.
- Qualora il programma lavori preveda la realizzazione di più pali contemporaneamente nella stessa area di lavoro le perforatrici dovranno lavorare ad una distanza che non sia inferiore a due volte la loro max altezza.

- Tutti gli addetti alle lavorazioni dovranno indossare, oltre ai dpi prescritti, tute ad alta visibilità con strisce catarifrangenti omologate con marchio CE.
- Cassetta di pronto soccorso
- Tenere un estintore efficiente a portata di mano
- Verificare la presenza di condutture elettriche interrate o di altri servizi

COMMITTENTE: **RFI RETE FERROVIARIA ITALIANA GRUPPO FERROVIE DELLO STATO ITALIANE**

DIREZIONE LAVORI: **ITALFERR GRUPPO FERROVIE DELLO STATO ITALIANE**

APPALTATORE: **TELESE S.c.a.r.l. Consorzio Teles Società Consortile a Responsabilità Limitata**

PROGETTAZIONE: **Ghella** (Generations of Turned), **ITINERA**, **SALCEF GROUP CONSTRUCTION**, **COGET IMPIANTI**

MANDATARIA: **SYSTRA**

MANDANTI: **SWS**, **SOTECNI**

IL DIRETTORE DELLA PROGETTAZIONE: **Ing. L. IACOPPO**

Responsabile integrazione fra le varie discipline: **Ing. M. FERRONI**

PROGETTO ESECUTIVO

ITINERARIO NAPOLI-BARI RADDOPPIO TRATTA CANCELLO - BENEVENTO IL LOTTO FUNZIONALE FRASSO TELESINO - VITULANO 2° E 3° SUBLOTTO TELESE - SAN LORENZO - VITULANO

PIANO DI SICUREZZA E COORDINAMENTO ESECUZIONE PALI

APPALTATORE ING. M. FERRONI	IL RESPONSABILE DEI LAVORI (ai sensi del D.Lgs. 81/2008 ss.mm.ii.) Ing. Natale Bevacqua	Data 16/12/2021	SCALA:
Incaricato con nota RFI-DIN-DIS.NB.A011P/2020/0000460 del 03/08/2020		Firma	

COMMESSA	LOTTO	FASE	ENTE	TIPO	DOC.	OPERA/DISCIPLINA	PROGR.	REV.
I	F2R	02	E	ZZ	PU	SZ0000	020	C

Rev.	Descrizione	Redatto	Data	Verificato	Data	Approvato	Data	Autorizzato Data
A	Emissione	F. Mazzeo	30/06/2021	F. Mazzeo	01/07/2021	F. Mazzeo	01/07/2021	Il coordinatore della sicurezza in cantiere
B	Emissione a seguito istruttoria IF2R-RV-000000133	F. Lavorgna	30/10/2021	F. Mazzeo	31/10/2021	F. Mazzeo	31/10/2021	Ing. Francesco Mazzeo
C	Emissione per adeguamento a modifiche progettuali	F. Lavorgna	16/12/2021	F. Mazzeo	16/12/2021	F. Mazzeo	16/12/2021	Ing. Francesco Mazzeo

File: IF2R.0.2.E.ZZ.PU.SZ.00.0.0.020.C.dwg n. Elab.: