

COMMITTENTE:



DIREZIONE LAVORI:



APPALTATORE:

**TELESE** S.c.a r.l.  
Consorzio Telese Società Consortile a Responsabilità Limitata



PROGETTAZIONE:

MANDATARIA:

MANDANTI:



IL DIRETTORE DELLA  
PROGETTAZIONE:  
Ing. L. LACOPO

Responsabile integrazione fra le  
varie prestazioni specialistiche



## PROGETTO ESECUTIVO

### ITINERARIO NAPOLI-BARI RADDOPPIO TRATTA CANCELLO-BENEVENTO II LOTTO FUNZIONALE FRASSO TELESINO – VITULANO 2° E 3° SUBLOTTO TELESE – SAN LORENZO – VITULANO

PIANO DI SICUREZZA E COORDINAMENTO

B.O.E.

Addendum gestione emergenza COVID-19

APPALTATORE IL DIRETTORE TECNICO  Ing. M. FERRONI	IL RESPONSABILE DEI LAVORI ai sensi del D.Lgs. 81/2008 ss.mm.ii.		SCALA:
	Ing. Natale Bevacqua	Data	-
	Incaricato con nota RFI-DIN-DIS.NB/A0011/P/2020/0000460 del 03/08/2020	Firma	

COMMESSA	LOTTO	FASE	ENTE	TIPO DOC.	OPERA/DISCIPLINA	PROGR.	REV.
I F 2 R	3 2	E	Z Z	P U	S Z 0 0 0 0	0 0 4	A

Rev.	Descrizione	Redatto	Data	Verificato	Data	Approvato	Data	Autorizzato Data
A	Emissione a seguito istruttoria IF2R-RV-0000000132	F. Mazzeo F. Lavorgna	04/10/2021	F. Mazzeo	05/10/2021	F. Mazzeo	05/10/2021	IL COORDINATORE PER LA SICUREZZA IN FASE DI PROGETTAZIONE <b>Ing. Francesco MAZZEO</b> <small>Incaricato con nota AGCS.RM/NBF.01/000/20.U del 28/12/2020</small>  05/10/2021

File: IF2R.3.2.E.ZZ.PU.SZ.00.0.0.004.A.doc	n. Elab.:
--	-----------

APPALTATORE:	<b>TELESE S.c.a.r.l.</b> Consorzio Telese Società Consortile a Responsabilità Limitata	<b>ITINERARIO NAPOLI – BARI</b>						
PROGETTAZIONE:		<b>RADDOPPIO TRATTA CANCELLO-BENEVENTO</b>						
Mandatario:	Mandante:	<b>II LOTTO FUNZIONALE FRASSO TELESINO – VITULANO</b>						
SYSTRA S.A.	SWS Engineering S.p.A.	SYSTRA-SOTECNI S.p.A.	<b>2° e 3 SUBLOTTO TELESE – SAN LORENZO – VITULANO</b>					
Titolo Documento: PIANO DI SICUREZZA E COORDINAMENTO - BOE			COMMESSA	LOTTO	CODIFICA	DOCUMENTO	REV.	FOGLIO
Titolo Elaborato: Addendum gestione emergenza COVID-19			IF2R	3.2.E.ZZ	PU	SZ.00.0.0.004	A	2 di 39

## INDICE

<b>1</b>	<b>PREMESSA</b>	<b>3</b>
<b>2</b>	<b>ANALISI DEL CONTESTO E ANALISI DEL RISCHIO</b>	<b>4</b>
<b>3</b>	<b>MISURE ORGANIZZATIVE</b>	<b>5</b>
3.1	ORGANIZZAZIONE GENERALE	5
3.2	ORGANIZZAZIONE AZIENDALE (TURNAZIONE, TRASFERTE E LAVORO AGILE E DA REMOTO, RIMODULAZIONE DEI LIVELLI PRODUTTIVI)	5
3.3	AGGIORNAMENTO DEL PROTOCOLLO DI REGOLAMENTAZIONE	6
<b>4</b>	<b>MISURE di PREVENZIONE E PROTEZIONE</b>	<b>7</b>
4.1	INFORMAZIONE	7
4.1.1	Cartellonistica	8
4.2	MISURE IGIENICHE E COMPORTAMENTALI	8
4.3	DISPOSITIVI DI PROTEZIONE INDIVIDUALE	8
4.4	ORGANIZZAZIONE DELLE AREE DI LAVORO	9
4.4.1	Apprestamenti del cantiere	9
4.4.1.1	Presidio sanitario	9
4.4.1.2	Locale per la gestione dei sintomatici	9
4.5	GESTIONE DEGLI SPAZI COMUNI	9
4.6	PULIZIA E SANIFICAZIONE NEL CANTIERE	10
4.6.1	Periodicità delle operazioni di pulizia e sanificazione	11
4.6.2	Pulizia e sanificazione in caso di presenza di personale covid-19 positivo	11
4.6.3	Operazioni di pulizia e sanificazione	11
4.7	GESTIONE DEI RIFIUTI	11
4.8	SPOSTAMENTI INTERNI, RIUNIONI, EVENTI INTERNI AL CANTIERE E FORMAZIONE	12
<b>5</b>	<b>MISURE SPECIFICHE PER LA PREVENZIONE DELL'ATTIVAZIONE DI FOCOLAI EPIDEMICI</b>	<b>13</b>
5.1	CONTROLLO DEGLI ACCESSI	13
5.1.1	Procedura di ingresso in cantiere	13
5.1.2	Controllo della temperatura e verifica Green-Pass	14
5.1.3	Procedura di verifica green pass	14
5.1.3.1	Organizzazione delle attività di controllo e modalità di svolgimento	15
5.1.3.2	Gestione degli esiti dei controlli	17
5.1.4	Modalità di accesso al cantiere per fornitori esterni	18
5.1.5	Modalità di accesso al cantiere per visitatori	18
5.2	LAVORAZIONI E RELATIVE MODALITÀ OPERATIVE	18
5.3	GESTIONE DI UN CASO SOSPETTO IN CANTIERE	19
5.4	GESTIONE DI PERSONA SINTOMATICA IN CANTIERE	20
5.5	SORVEGLIANZA SANITARIA/MEDICO COMPETENTE/RLS	20
<b>6</b>	<b>COSTI DELLA SICUREZZA</b>	<b>22</b>
<b>7</b>	<b>APPENDICI</b>	<b>23</b>
7.1	DISPOSIZIONI DELL'ORGANIZZAZIONE MONDIALE DELLA SANITA' (OMS)	23
7.1.1	Corretto utilizzo delle mascherine	23
7.1.2	Corretta igienizzazione delle mani	24
7.2	esempio di cartellONISTICA	25
<b>8</b>	<b>ALLEGATI</b>	<b>27</b>
8.1	Allegato 1 – estratto art. 13 dpcm 17 giugno 2021 - conduzione verifiche	27
8.2	Allegato 2 – Manuale per verificatori (fonte Ministero della Salute)	29

APPALTATORE: <b>TELESE S.c.a.r.l.</b> Consorzio Telese Società Consortile a Responsabilità Limitata	<b>ITINERARIO NAPOLI – BARI RADDOPPIO TRATTA CANCELLO-BENEVENTO II LOTTO FUNZIONALE FRASSO TELESINO – VITULANO 2° e 3 SUBLOTTO TELESE – SAN LORENZO – VITULANO PROGETTO ESECUTIVO</b>					
PROGETTAZIONE: Mandatario: SYSTRA S.A. Mandante: SWS Engineering S.p.A. SYSTRA-SOTECNI S.p.A.						
Titolo Documento: PIANO DI SICUREZZA E COORDINAMENTO - BOE Titolo Elaborato: Addendum gestione emergenza COVID-19	COMMESSA IF2R	LOTTO 3.2.E.ZZ	CODIFICA PU	DOCUMENTO SZ.00.0.0.004	REV. A	FOGLIO 3 di 39

## 1 PREMESSA

Il presente Piano di Sicurezza e Coordinamento (PSC), redatto ai sensi dell'art.91 ed in conformità all'art. 100 del D.Lgs 81/2008 e ss.mm.ii., è parte integrante del Progetto dell'opera ed è relativo alle attività di BONIFICA ORDIGNI ESPLOSIVI (di seguito anche "BOE"), con particolare riferimento a quelle da eseguirsi relativamente al "Lotto 3", come da richiesta del Committente di anticipare le attività in oggetto. Le attività in esame sono svolte per la realizzazione della linea ferroviaria Napoli-Bari, Tratta Telese – San Lorenzo ("Lotto 2") compresa tra la pk 27+700 della futura linea Cancello - Benevento, (coincidente con la pk 131+580 della LS Caserta-Frasso), e la pk 39+050, (coincidente con la pk 119+270 della LS Caserta-Frasso), comprensiva di armamento ferroviario, degli impianti di trazione elettrica, delle altre tecnologie ferroviarie, degli impianti di fermata e di stazione e della Tratta San Lorenzo- Vitulano ("Lotto 3") compresa tra la pk 39+050 della futura linea Cancello - Benevento, (coincidente con la pk 119+270 della LS Caserta-Frasso), e la pk 46+950 (coincidente con la pk 107+657 circa LS), comprensiva di armamento ferroviario, degli impianti di trazione elettrica, delle altre tecnologie ferroviarie, degli impianti di fermata e di stazione) - CUP: J41H01000080008 - CIG 7989780F05.

Il presente PSC è articolato in diverse Sezioni tra loro complementari che rappresentano un unico documento inscindibile. La validità e l'efficacia del PSC è da considerarsi nell'ambito dalla contestuale disponibilità di tutti gli elaborati specificati nella seguente tabella, compresi gli allegati richiamati al loro interno ed elencati nell'indice di ogni documento.

TITOLO ELABORATO	CODICE ELABORATO
PSC - B.O.E. _ Sezione Generale: Descrizione dei rischi generali di appalto	IF2R.3.2.E.ZZ.PU.SZ.00.0.0.001.C
PSC - B.O.E. _ Sezione Particolare Vol.1 - Rischi specifici di appalto e organizzazione del cantiere	IF2R.3.2.E.ZZ.PU.SZ.00.0.0.002.B
PSC - B.O.E. _ Sezione Particolare Vol.2 - Schede di sicurezza	IF2R.3.2.E.ZZ.PU.SZ.00.0.0.003.A
PSC - B.O.E. _ Addendum gestione emergenza COVID-19	IF2R.3.2.E.ZZ.PU.SZ.00.0.0.004.A

Il presente PSC costituisce parte integrante del Piano di Sicurezza e Coordinamento del II Lotto Funzionale Frasso Telesino – Vitulano - 2° e 3° Lotto Telese – San Lorenzo – Vitulano, emesso contestualmente alla presentazione del Progetto Esecutivo. In particolare, si precisa che (come da indicazioni di cui al RdV IF2R-RV-0000000132) la stima dei costi della sicurezza riportata nell'elaborato IF2R.3.2.E.ZZ.CM.SZ.00.0.0.001.B sarà inclusa nel Computo Metrico degli Oneri della Sicurezza di cui al suddetto PSC del PE.

In aggiunta, si specifica che dal momento in cui saranno consegnate le aree e avranno inizio i lavori dell'intero appalto, le attività di BOE saranno regolamentate e gestite secondo quanto definito nel PSC dell'intero appalto, che tiene conto delle eventuali interferenze con le altre attività e dell'organizzazione del cantiere nel suo complesso.

APPALTATORE: <b>TELESE S.c.a r.l.</b> Consorzio Telese Società Consortile a Responsabilità Limitata	<b>ITINERARIO NAPOLI – BARI RADDOPPIO TRATTA CANCELLO-BENEVENTO II LOTTO FUNZIONALE FRASSO TELESINO – VITULANO 2° e 3 SUBLOTTO TELESE – SAN LORENZO – VITULANO PROGETTO ESECUTIVO</b>					
PROGETTAZIONE: Mandatario: SYSTRA S.A. Mandante: SWS Engineering S.p.A. SYSTRA-SOTECNI S.p.A.						
Titolo Documento: PIANO DI SICUREZZA E COORDINAMENTO - BOE Titolo Elaborato: Addendum gestione emergenza COVID-19	COMMESSA IF2R	LOTTO 3.2.E.ZZ	CODIFICA PU	DOCUMENTO SZ.00.0.0.004	REV. A	FOGLIO 4 di 39

## 2 ANALISI DEL CONTESTO E ANALISI DEL RISCHIO

La definizione di agente biologico da art. 267 comma a) del D. Lgs 81/08 classifica come agente biologico “qualsiasi microorganismo, anche se geneticamente modificato, coltura cellulare ed endoparassita umano che potrebbe provocare infezioni, allergie o intossicazioni”. All’interno di questa definizione ricadono quindi tutti gli organismi, cellulari o meno in grado di riprodursi o di trasferire materiale genetico; si parla dunque di batteri, virus, funghi, e relative tossine; entità biologiche ubiquitariamente diffuse in qualsiasi ambiente lavorativo e non.

Il COVID-19 rappresenta un rischio biologico generico non legato alle attività specifiche di una Impresa bensì (come è risultato ampiamente in tutto questo periodo e tuttora in corso) è trasversale a qualunque attività, non solo intesa in senso lavorativo, svolta dall’uomo, per il quale occorre adottare misure uguali per tutta la popolazione e analogamente, all’interno del cantiere. Le imprese che opereranno in cantiere, in conformità alle recenti disposizioni legislative e indicazioni dell’Autorità sanitaria, adotteranno tutte le misure per il contrasto e il contenimento della diffusione del nuovo virus nei cantieri edili, disciplinando tutte le misure di sicurezza che devono essere adottate dai lavoratori ad integrazione di quelle già predisposte nel presente Piano di Sicurezza e Coordinamento.

Le disposizioni seguenti discendono direttamente dal “Protocollo condiviso di regolamentazione per il contenimento della diffusione del virus Covid-19 - cantieri edili” del 24/04/2020, dalle “Procedure attuative delle misure per il contrasto e il contenimento della diffusione del virus Covid-19 negli ambienti di lavoro del settore edile” del 7/07/2020 che ne recepisce e integra le indicazioni, nonché degli ultimi aggiornamenti contenuti nel “Protocollo condiviso di aggiornamento delle misure per il contrasto e il contenimento della diffusione del virus SARS-CoV-2/COVID-19 negli ambienti di lavoro” del 6/04/2021. Inoltre, in linea con le recenti disposizioni normative in materia con particolare riguardo al Decreto-Legge 21 settembre 2021, n. 127 – “Misure urgenti per assicurare lo svolgimento in sicurezza del lavoro pubblico e privato mediante l'estensione dell'ambito applicativo della certificazione verde COVID-19 e il rafforzamento del sistema di screening” - viene introdotto l’obbligo di possesso della Certificazione Verde (o anche Green Pass) per tutte le persone che accedono ai locali, sia interni che esterni. Le modalità di verifica sull’effettivo possesso del Green Pass sono riportate di seguito nel presente documento.

Si riepilogano, di seguito, le principali misure da adottare per contrastare l’emergenza, considerato lo stato dell’arte e l’evoluzione legislativa relativa alla pandemia. Le misure previste nel presente PSC, dovranno essere integrate ed aggiornate – ove necessario – in funzione dell’evoluzione della pandemia.

APPALTATORE: <b>TELESE S.c.a r.l.</b> Consorzio Telese Società Consortile a Responsabilità Limitata	<b>ITINERARIO NAPOLI – BARI RADDOPPIO TRATTA CANCELLO-BENEVENTO II LOTTO FUNZIONALE FRASSO TELESINO – VITULANO 2° e 3 SUBLOTTO TELESE – SAN LORENZO – VITULANO PROGETTO ESECUTIVO</b>					
PROGETTAZIONE: <u>Mandatario:</u> SYSTRA S.A. <u>Mandante:</u> SWS Engineering S.p.A.    SYSTRA-SOTECNI S.p.A.	COMMESSA	LOTTO	CODIFICA	DOCUMENTO	REV.	FOGLIO
Titolo Documento: PIANO DI SICUREZZA E COORDINAMENTO - BOE Titolo Elaborato: Addendum gestione emergenza COVID-19	IF2R	3.2.E.ZZ	PU	SZ.00.0.0.004	A	5 di 39

### 3 MISURE ORGANIZZATIVE

#### 3.1 ORGANIZZAZIONE GENERALE

Con riferimento a quanto precisato nel “Protocollo condiviso di aggiornamento delle misure per il contrasto e il contenimento della diffusione del virus SARS-CoV-2/COVID-19 negli ambienti di lavoro” del 6/04/2021, è ritenuto opportuno:

- garantire il massimo utilizzo da parte delle imprese di modalità di lavoro agile per le attività che possono essere svolte al proprio domicilio o in modalità a distanza, nonché per quelle non sospese;
- raccomandare, in particolare per le attività produttive, che siano limitati al massimo gli spostamenti all'interno dei siti e contingentato l'accesso agli spazi comuni;
- assicurare, fermo restando il mantenimento della distanza interpersonale di almeno un metro come principale misura di contenimento, che negli spazi condivisi vengano indossati i dispositivi di protezione delle vie aeree, fatta salva l'adozione di ulteriori strumenti di protezione individuale già previsti indipendentemente dalla situazione emergenziale;
- favorire, limitatamente alle attività produttive, intese tra organizzazioni datoriali e sindacali.

Le imprese adotteranno il suddetto Protocollo all'interno dei propri luoghi di lavoro e applicano le ulteriori misure di precauzione di seguito elencate, da integrare con altre equivalenti o più incisive secondo le peculiarità della propria organizzazione, previa consultazione delle rappresentanze sindacali aziendali - per tutelare la salute delle persone presenti all'interno dell'azienda e garantire la salubrità dell'ambiente di lavoro.

Eventuali misure equivalenti o più incisive, andranno valutate in accordo tra il Coordinatore per la sicurezza in fase di esecuzione, il Datore di Lavoro dell'Impresa Appaltatrice e di tutte le imprese operanti in cantiere, gli RLS/RLST e i Medici Competenti.

I preposti dovranno vigilare sull'attuazione delle misure di prevenzione e protezione presenti all'interno del presente PSC, nonché nei POS dell'Impresa Affidataria e di quelle Subappaltatrici, relativamente alle misure da attuare per il contenimento dell'emergenza da Covid-19.

#### 3.2 ORGANIZZAZIONE AZIENDALE (TURNAZIONE, TRASFERTE E LAVORO AGILE E DA REMOTO, RIMODULAZIONE DEI LIVELLI PRODUTTIVI)

Con riferimento a quanto previsto dal DPCM 2 marzo 2021, articoli 4 e 30, limitatamente al periodo dell'emergenza dovuta al COVID-19, le imprese potranno, avendo a riferimento quanto previsto dai CCNL e favorendo così le intese con le rappresentanze sindacali aziendali:

- disporre la chiusura di tutti i reparti diversi dalla produzione o, comunque, di quelli dei quali è possibile il funzionamento mediante il ricorso al lavoro agile e da remoto;
- procedere ad una rimodulazione dei livelli produttivi;

APPALTATORE: <b>TELESE S.c.a r.l.</b> Consorzio Telese Società Consortile a Responsabilità Limitata	<b>ITINERARIO NAPOLI – BARI RADDOPPIO TRATTA CANCELLO-BENEVENTO II LOTTO FUNZIONALE FRASSO TELESINO – VITULANO 2° e 3 SUBLOTTO TELESE – SAN LORENZO – VITULANO PROGETTO ESECUTIVO</b>					
PROGETTAZIONE: Mandatario: SYSTRA S.A. Mandante: SWS Engineering S.p.A. SYSTRA-SOTECNI S.p.A.						
Titolo Documento: PIANO DI SICUREZZA E COORDINAMENTO - BOE Titolo Elaborato: Addendum gestione emergenza COVID-19	COMMESSA IF2R	LOTTO 3.2.E.ZZ	CODIFICA PU	DOCUMENTO SZ.00.0.0.004	REV. A	FOGLIO 6 di 39

- assicurare un piano di turnazione dei lavoratori dedicati alla produzione con l'obiettivo di diminuire al massimo i contatti e di creare gruppi autonomi, distinti e riconoscibili;
- utilizzare il lavoro agile e da remoto per tutte quelle attività che possono essere svolte in tale modalità, in quanto utile e modulabile strumento di prevenzione.

Il lavoro agile e da remoto continua ad essere favorito, anche nella fase di progressiva ripresa delle attività, in quanto utile e modulabile strumento di prevenzione, ferma la necessità che il datore di lavoro garantisca adeguate condizioni di supporto al lavoratore e alla sua attività (assistenza nell'uso delle apparecchiature, modulazione dei tempi di lavoro e delle pause).

### 3.3 AGGIORNAMENTO DEL PROTOCOLLO DI REGOLAMENTAZIONE

All'interno di ciascuna azienda dovrà essere costituito in azienda un Comitato per l'applicazione e la verifica delle regole contenute nel "Protocollo condiviso di aggiornamento delle misure per il contrasto e il contenimento della diffusione del virus SARS-CoV-2/COVID-19 negli ambienti di lavoro" del 6/04/2021, con la partecipazione delle rappresentanze sindacali aziendali e del RLS.

Laddove, per la particolare tipologia di impresa e per il sistema delle relazioni sindacali, non si desse luogo alla costituzione di comitati aziendali, verrà istituito, un Comitato Territoriale composto dagli Organismi paritetici per la salute e la sicurezza, laddove costituiti, con il coinvolgimento degli RLST e dei rappresentanti delle Parti sociali.

È necessario il rispetto del distanziamento sociale, anche attraverso una rimodulazione degli spazi di lavoro, compatibilmente con la natura dei processi produttivi e degli spazi aziendali. Nel caso di lavoratori che non necessitano di particolari strumenti e/o attrezzature di lavoro e che possono lavorare da soli, gli stessi potrebbero, per il periodo transitorio, essere posizionati in spazi ricavati ad esempio da uffici inutilizzati o sale riunioni.

Per gli ambienti dove operano più lavoratori contemporaneamente, potranno essere individuate soluzioni innovative come, ad esempio, il riposizionamento delle postazioni di lavoro adeguatamente distanziate tra loro, ovvero soluzioni analoghe.

L'articolazione del lavoro potrà essere ridefinita con orari differenziati, che favoriscano il distanziamento sociale riducendo il numero di presenze in contemporanea nel luogo di lavoro e prevenendo assembramenti all'entrata e all'uscita con flessibilità degli orari. È essenziale evitare aggregazioni sociali, anche in relazione agli spostamenti per raggiungere il posto di lavoro e rientrare a casa, con particolare riferimento all'utilizzo del trasporto pubblico. Per tale motivo andrebbero incentivate forme di trasporto verso il luogo di lavoro con adeguato distanziamento fra i viaggiatori e favorendo l'uso del mezzo privato o di navette.

APPALTATORE: <b>TELESE S.c.a r.l.</b> Consorzio Telese Società Consortile a Responsabilità Limitata	<b>ITINERARIO NAPOLI – BARI</b> <b>RADDOPPIO TRATTA CANCELLO-BENEVENTO</b> <b>II LOTTO FUNZIONALE FRASSO TELESINO – VITULANO</b> <b>2° e 3 SUBLOTTO TELESE – SAN LORENZO – VITULANO</b> <b>PROGETTO ESECUTIVO</b>					
PROGETTAZIONE: Mandatario: SYSTRA S.A. Mandante: SWS Engineering S.p.A. SYSTRA-SOTECNI S.p.A.						
Titolo Documento: PIANO DI SICUREZZA E COORDINAMENTO - BOE Titolo Elaborato: Addendum gestione emergenza COVID-19	COMMESSA IF2R	LOTTO 3.2.E.ZZ	CODIFICA PU	DOCUMENTO SZ.00.0.0.004	REV. A	FOGLIO 7 di 39

## 4 MISURE DI PREVENZIONE E PROTEZIONE

### 4.1 INFORMAZIONE

Le informazioni, le misure di sicurezza e le disposizioni contenute nel presente capitolo dovranno essere recepite dall'Impresa Affidataria, dalle imprese esecutrici e dai lavoratori autonomi, nonché da qualsiasi altro soggetto a qualunque titolo coinvolto nell'esecuzione dei Lavori. Le imprese affidatarie ed esecutrici dovranno trasmetterle anche ai propri Fornitori, sub affidatari e lavoratori autonomi dandone evidenza al CEL.

Le imprese operanti in cantiere informano tutti i lavoratori e chiunque entri in cantiere circa le disposizioni di sicurezza contenute nel presente documento e le disposizioni legislative anti-COVID, consegnando appositi dépliant e infografiche informative.

All'ingresso delle aree di cantiere, nei luoghi maggiormente visibili, in corrispondenza dei baraccamenti e altri locali eventualmente presenti in cantiere dovrà essere esposta apposita **cartellonistica informativa**. Tali cartelli dovranno segnalare le corrette modalità di comportamento riguardo i seguenti obblighi:

- controllo della temperatura corporea all'ingresso in cantiere - Ingresso precluso per chi manifesti una temperatura superiore ai 37,5 °C o altri evidenti sintomi influenzali;
- consapevolezza e accettazione del fatto di non poter fare accesso o permanere in cantiere se, anche dopo l'ingresso, sussistano le condizioni di pericolo (sintomi influenzali, temperatura superiore a 37°C, provenienza da zone a rischio o contatto con persone positive al virus nei 14 giorni precedenti, ecc.) in cui i provvedimenti dell'Autorità impongono di informare il medico di famiglia, l'Autorità sanitaria e di rimanere al proprio domicilio;
- impegno a rispettare tutte le disposizioni dell'Autorità e del Datore di lavoro nel fare accesso ai luoghi di lavoro (in particolare, mantenere la distanza di sicurezza, osservare le regole di igiene delle mani e tenere comportamenti corretti sul piano dell'igiene);
- impegno ad informare tempestivamente e responsabilmente il Datore di lavoro in merito all'insorgenza di sintomi influenzali durante l'espletamento della prestazione lavorativa, avendo cura di mantenersi a distanza dalle persone presenti;
- obbligo del Datore di lavoro di informare preventivamente il personale e chi intenda fare ingresso in cantiere, della preclusione dell'accesso a chi, negli ultimi 14 giorni, abbia avuto contatti con soggetti risultati positivi al Covid-19 o provenga da zone a rischio secondo le indicazioni dell'OMS (rif. D.L. n°6 del 23/02/2020 "Misure urgenti in materia di contenimento e gestione dell'emergenza epidemiologica da COVID-19").

APPALTATORE: <b>TELESE S.c.a r.l.</b> Consorzio Telese Società Consortile a Responsabilità Limitata	<b>ITINERARIO NAPOLI – BARI</b> <b>RADDOPPIO TRATTA CANCELLO-BENEVENTO</b> <b>II LOTTO FUNZIONALE FRASSO TELESINO – VITULANO</b> <b>2° e 3 SUBLOTTO TELESE – SAN LORENZO – VITULANO</b> <b>PROGETTO ESECUTIVO</b>					
PROGETTAZIONE: Mandatario: SYSTRA S.A. Mandante: SWS Engineering S.p.A. SYSTRA-SOTECNI S.p.A.						
Titolo Documento: PIANO DI SICUREZZA E COORDINAMENTO - BOE Titolo Elaborato: Addendum gestione emergenza COVID-19	COMMESSA IF2R	LOTTO 3.2.E.ZZ	CODIFICA PU	DOCUMENTO SZ.00.0.0.004	REV. A	FOGLIO 8 di 39

#### 4.1.1 Cartellonistica

Il Datore di Lavoro in accordo con il Responsabile del Servizio Prevenzione e Protezione posizionerà all'ingresso e all'interno del cantiere la cartellonistica per l'applicazione del presente protocollo. La segnaletica consigliata è riportata nell'appendice al presente documento.

#### 4.2 MISURE IGIENICHE E COMPORTAMENTALI

È obbligatorio che tutte le persone presenti in cantiere adottino tutte le precauzioni comportamentali e igieniche previste, e in particolare:

- mantenimento della distanza interpersonale pari a 1 metro;
- frequente e accurato lavaggio delle mani mediante acqua e sapone o, in alternativa, utilizzando apposito igienizzante, anche durante l'esecuzione delle lavorazioni, ove possibile e compatibilmente con le lavorazioni in corso;
- evitare il contatto con occhi/naso/bocca;
- evitare assembramenti.

Il Datore di lavoro dovrà mettere a disposizione dei lavoratori idonei e sufficienti mezzi detergenti per le mani. E' favorita la preparazione da parte dell'azienda del liquido detergente secondo le indicazioni dell'OMS ([https://www.who.int/gpsc/5may/Guide\\_to\\_Local\\_Production.pdf](https://www.who.int/gpsc/5may/Guide_to_Local_Production.pdf)). I detergenti per le mani, di cui sopra, devono essere accessibili a tutti i lavoratori anche grazie a specifici dispenser collocati in punti facilmente individuabili.

#### 4.3 DISPOSITIVI DI PROTEZIONE INDIVIDUALE

L'adozione delle misure di igiene e dei dispositivi di protezione individuale indicati nel presente piano è fondamentale, tenuto conto del perdurare della situazione emergenziale, si continua a raccomandare un loro utilizzo razionale – come peraltro sottolineato dall'Organizzazione mondiale della sanità (OMS) – secondo la disciplina vigente.

Sono considerati dispositivi di protezione individuale (DPI), ai sensi dell'articolo 74, comma 1, del decreto legislativo 9 aprile 2008, n. 81, le "mascherine chirurgiche" di cui all'articolo 16, comma 1, del decreto-legge 17 marzo 2020, n. 18, convertito, con modificazioni, dalla legge 24 aprile 2020, n. 27, il cui uso è disciplinato dall'articolo 5-bis del medesimo decreto-legge. Pertanto, in tutti i casi di condivisione degli ambienti di lavoro, al chiuso o all'aperto, è comunque obbligatorio l'uso delle mascherine chirurgiche o di dispositivi di protezione individuale di livello superiore. Tale uso non è necessario nel caso di attività svolte in condizioni di isolamento, in coerenza con quanto previsto dal DPCM 2 marzo 2021

Qualora il lavoro imponga di lavorare a distanza interpersonale minore di un metro e non siano possibili altre soluzioni organizzative, è comunque necessario per tutti i lavoratori l'uso di mascherine conformi quanto meno alle disposizioni dell'articolo 16 del suddetto DL 17 marzo 2020, n.18 e delle autorità scientifiche e sanitarie e altri dispositivi di protezione (guanti, occhiali, tute, ecc.). Si ritiene congruo un utilizzo dei seguenti DPI:

- Mascherine chirurgiche: con un ricambio ogni 4 ore per addetti e staff;



APPALTATORE: <b>TELESE S.c.a r.l.</b> Consorzio Telese Società Consortile a Responsabilità Limitata	<b>ITINERARIO NAPOLI – BARI</b> <b>RADDOPPIO TRATTA CANCELLO-BENEVENTO</b> <b>II LOTTO FUNZIONALE FRASSO TELESINO – VITULANO</b> <b>2° e 3 SUBLOTTO TELESE – SAN LORENZO – VITULANO</b> <b>PROGETTO ESECUTIVO</b>					
PROGETTAZIONE: Mandatario: SYSTRA S.A. Mandante: SWS Engineering S.p.A. SYSTRA-SOTECNI S.p.A.						
Titolo Documento: PIANO DI SICUREZZA E COORDINAMENTO - BOE Titolo Elaborato: Addendum gestione emergenza COVID-19	COMMESSA IF2R	LOTTO 3.2.E.ZZ	CODIFICA PU	DOCUMENTO SZ.00.0.0.004	REV. A	FOGLIO 9 di 39

- Guanti monouso: uno ogni 4 ore per addetto;
- Occhiali: uno alla settimana per addetto e 1 al mese per lo staff (da sanificare quotidianamente);
- FFP2: una mascherina al giorno, in caso di lavorazioni a stretto contatto.

Per quanto sopra, le mascherine dovranno essere utilizzate durante le attività lavorative, ogni qual volta non sia possibile mantenere una distanza di sicurezza superiore ad un metro (per le attività all'aperto) e sempre nei luoghi al chiuso, ogni qual volta in un locale sia presente più di una persona.

Senza tali misure di sicurezza le lavorazioni dovranno essere sospese per il tempo strettamente necessario al reperimento degli idonei DPI.

## 4.4 ORGANIZZAZIONE DELLE AREE DI LAVORO

### 4.4.1 Apprestamenti del cantiere

I servizi igienici esistenti potranno essere utilizzati solo dal personale dell'Appaltatore e dai loro subappaltatori. L'utilizzo da parte di fornitori/visitatori/addetti esterni/visitatori è proibito. Per questo motivo sarà installato un wc chimico ad uso esclusivo per fornitori/trasportatori e/o altro personale esterno. Dovrà essere garantita una adeguata pulizia giornaliera.

In corrispondenza degli accessi al cantiere, dovrà essere presente una postazione per consentire la misurazione della temperatura e la verifica del Green-Pass (si veda quanto riportato al seguente paragrafo 5.1). Ove a causa delle dimensioni del cantiere non sia presente un locale per la misurazione della temperatura e al controllo del Green-Pass, un preposto provvederà alla misurazione dall'esterno.

#### 4.4.1.1 Presidio sanitario

Il cantiere del Campo base è dotato di locali infermeria completi di tutte le idonee dotazioni.

Le cassette di primo soccorso/pacchetti di medicazione, integrati con:

- 1lt di soluzione idroalcolica
- 2 paia di guanti in lattice
- 2 mascherine FFP3
- 1 paio di occhiali di protezione.

#### 4.4.1.2 Locale per la gestione dei sintomatici

Verrà installato presso le aree di cantiere un locale adibito alla gestione del personale sintomatico.

## 4.5 GESTIONE DEGLI SPAZI COMUNI

Durante l'esecuzione delle lavorazioni, è assolutamente necessario rispettare la distanza minima tra le persone di almeno 1 metro. I turni di lavoro ed il numero di operai per ogni turno devono essere dimensionati in base agli spazi presenti in cantiere. L'accesso agli spazi comuni (uffici, mensa o locali refettorio, spogliatoi e altri

APPALTATORE: <b>TELESE S.c.a.r.l.</b> Consorzio Telese Società Consortile a Responsabilità Limitata	<b>ITINERARIO NAPOLI – BARI RADDOPPIO TRATTA CANCELLO-BENEVENTO II LOTTO FUNZIONALE FRASSO TELESINO – VITULANO 2° e 3 SUBLOTTO TELESE – SAN LORENZO – VITULANO PROGETTO ESECUTIVO</b>					
PROGETTAZIONE: Mandatario: SYSTRA S.A. Mandante: SWS Engineering S.p.A. SYSTRA-SOTECNI S.p.A.						
Titolo Documento: PIANO DI SICUREZZA E COORDINAMENTO - BOE Titolo Elaborato: Addendum gestione emergenza COVID-19	COMMESSA IF2R	LOTTO 3.2.E.ZZ	CODIFICA PU	DOCUMENTO SZ.00.0.0.004	REV. A	FOGLIO 10 di 39

baraccamenti e locali eventualmente presenti in cantiere) è contingentato e dovrà essere effettuata una ventilazione continua dei locali; in ogni caso, si prevede un tempo ridotto di sosta all'interno di tali spazi e con il mantenimento della distanza di sicurezza di 1 metro tra le persone che li occupano. A tal proposito, dovrà prevedersi la presenza di **preposti per la gestione degli spazi comuni**. Se necessario, al fine di evitare assembramenti in ciascun cantiere sarà valutata la possibilità di adibire più spazi per la zona pausa/ristoro. Si favoriscano orari di ingresso/uscita scaglionati in modo da evitare il più possibile contatti nelle zone comuni (ingressi, spogliatoi, locale ristoro/mensa). Negli spogliatoi, se non può essere garantita la distanza minima di almeno 1 metro tra i lavoratori, andrà effettuata una turnazione degli stessi per evitarne l'assembramento. Il Datore di lavoro provvede alla **sanificazione almeno giornaliera degli spazi adibiti a spogliatoio e mensa**, garantendo una organizzazione degli spazi che consenta ai lavoratori di disporre di luoghi per il deposito degli indumenti da lavoro garantendo le idonee condizioni igieniche sanitarie. È necessario inoltre garantire la sanificazione periodica e la pulizia giornaliera, con appositi detergenti, delle tastiere dei distributori di bevande.

#### 4.6 PULIZIA E SANIFICAZIONE NEL CANTIERE

L'Appaltatore assicura la pulizia giornaliera e la sanificazione periodica di:

- locali ricovero e aree comuni, limitandone l'accesso contemporaneo a più persone;
- cabine di guida di mezzi d'opera, auto di servizio e auto a noleggio, mezzi di lavoro operanti in cantiere;
- strumenti di lavoro in dotazione agli operai e postazioni di lavoro fisse (a titolo esemplificativo e non esaustivo si citano le pulsantiere, i quadri di comando, i manici delle pinze, ecc.).

L'Appaltatore verifica la corretta pulizia degli strumenti individuali di lavoro impedendone l'uso promiscuo, fornendo anche specifico detergente e rendendolo disponibile in cantiere sia prima che durante che al termine della prestazione di lavoro. Si potranno a titolo esemplificativo predisporre delle check list di controllo come audit di verifica o altri strumenti analoghi che possano essere utilizzati dai preposti per verificare la corretta pulizia degli strumenti individuali di lavoro ed evitare il loro uso promiscuo.

Il datore di lavoro deve verificare l'avvenuta sanificazione di:

- tutti gli alloggiamenti e tutti i locali, compresi quelli all'esterno del cantiere, ma utilizzati per tale finalità;
- mezzi d'opera sia presenti in cantiere che utilizzati in strutture esterne private per le finalità del cantiere.

L'uso promiscuo dei mezzi dovrà essere il più possibile limitato; qualora non vi fosse la possibilità di rispettare la distanza di sicurezza di un metro anche all'interno dei mezzi utilizzati per raggiungere il cantiere, il personale dovrà indossare guanti monouso e mascherine, avendo cura di ventilare bene l'abitacolo durante la marcia. In ogni caso, occorre assicurare la pulizia giornaliera (almeno una volta al giorno all'inizio o alla fine del proprio turno lavorativo) con specifici detergenti delle maniglie di portiere e finestrini, volante, cambio, ecc. mantenendo una corretta areazione all'interno del veicolo.

APPALTATORE: <b>TELESE S.c.a.r.l.</b> Consorzio Telese Società Consortile a Responsabilità Limitata	<b>ITINERARIO NAPOLI – BARI RADDOPPIO TRATTA CANCELLO-BENEVENTO II LOTTO FUNZIONALE FRASSO TELESINO – VITULANO 2° e 3 SUBLOTTO TELESE – SAN LORENZO – VITULANO PROGETTO ESECUTIVO</b>					
PROGETTAZIONE: Mandataria: SYSTRA S.A. Mandante: SWS Engineering S.p.A. SYSTRA-SOTECNI S.p.A.						
Titolo Documento: PIANO DI SICUREZZA E COORDINAMENTO - BOE Titolo Elaborato: Addendum gestione emergenza COVID-19	COMMESSA IF2R	LOTTO 3.2.E.ZZ	CODIFICA PU	DOCUMENTO SZ.00.0.0.004	REV. A	FOGLIO 11 di 39

Si rimanda al Datore di Lavoro in accordo con RSPP e MC la programmazione delle sanificazioni dei luoghi, si precisa la pulizia dei luoghi e dei mezzi dovrà essere giornaliera con i prodotti riportati all'interno della circolare 5443 del 22.02.2020 del Ministero della Salute ss.mm.ii. .

#### 4.6.1 Periodicità delle operazioni di pulizia e sanificazione

La periodicità della sanificazione viene stabilita dal datore di lavoro in relazione alle caratteristiche ed agli utilizzi dei locali e mezzi di trasporto, previa consultazione del medico competente aziendale e del Responsabile di Servizio di Prevenzione e Protezione, dei Rappresentanti dei lavoratori per la sicurezza (RLS o RSLT territorialmente competente).

Si dovrà provvedere alla pulizia accurata dei mezzi utilizzati a fine o inizio turno; i locali indoor dovranno essere anch'essi accuratamente puliti giornalmente, Settimanalmente i locali indoor e gli split dei condizionatori dovranno essere sanificati con perossido di idrogeno al 30%.

#### 4.6.2 Pulizia e sanificazione in caso di presenza di personale covid-19 positivo

Nel caso di presenza di una persona con Covid-19 all'interno del cantiere si procede alla pulizia e sanificazione dei locali, alloggiamenti e mezzi secondo le disposizioni della circolare n. 5443 del 22 febbraio 2020 del Ministero della Salute nonché, laddove necessario, alla loro ventilazione.

#### 4.6.3 Operazioni di pulizia e sanificazione

Nelle aziende che effettuano le operazioni di pulizia e sanificazione vanno definiti i protocolli di intervento specifici in comune accordo con i Rappresentanti dei Lavoratori per la Sicurezza (RLS o RSLT territorialmente competente). Gli operatori che eseguono i lavori di pulizia e sanificazione debbono inderogabilmente essere dotati di tutti gli indumenti e i dispositivi di protezione individuale. Le azioni di sanificazione devono prevedere attività eseguite utilizzando prodotti aventi le caratteristiche indicate nella circolare n.5443 del 22 febbraio 2020 del Ministero della Salute.

### 4.7 GESTIONE DEI RIFIUTI

A titolo cautelativo i rifiuti potenzialmente contaminati quali mascherine monouso, guanti, tute, fazzoletti, ecc., nonché quelli derivanti da operazioni di pulizia e sanificazione, dovranno essere trattati in accordo con il Rapporto ISS COVID- 19 - n. 3/2020 "Indicazioni ad interim per la gestione dei rifiuti urbani in relazione alla trasmissione dell'infezione da virus SARS-COV-2".

A scopo cautelativo i DPI (mascherine e guanti) e gli indumenti di cantiere eventualmente utilizzati, dovranno essere smaltiti nei rifiuti indifferenziati, in quanto considerati rifiuti pericolosi e classificati con il relativo codice CER (18.01.03: rifiuti che devono essere raccolti e smaltiti applicando precauzioni particolari per evitare infezioni), dovranno pertanto essere previsti appositi contenitori in adiacenza ai locali adibiti ad ospitare gli uffici di cantiere e gli spogliatoi nel campo base, nonché in ogni cantiere. I rifiuti indifferenziati dovranno essere gestiti come da procedure vigenti sul territorio e, ove siano presenti impianti di termodistruzione, deve essere privilegiato l'incenerimento, al fine di minimizzare ogni manipolazione del rifiuto stesso.

APPALTATORE: <b>TELESE S.c.a.r.l.</b> Consorzio Telese Società Consortile a Responsabilità Limitata	<b>ITINERARIO NAPOLI – BARI</b> <b>RADDOPPIO TRATTA CANCELLO-BENEVENTO</b> <b>II LOTTO FUNZIONALE FRASSO TELESINO – VITULANO</b> <b>2° e 3 SUBLOTTO TELESE – SAN LORENZO – VITULANO</b> <b>PROGETTO ESECUTIVO</b>					
PROGETTAZIONE: Mandatario: SYSTRA S.A. Mandante: SWS Engineering S.p.A. SYSTRA-SOTECNI S.p.A.						
Titolo Documento: PIANO DI SICUREZZA E COORDINAMENTO - BOE Titolo Elaborato: Addendum gestione emergenza COVID-19	COMMESSA IF2R	LOTTO 3.2.E.ZZ	CODIFICA PU	DOCUMENTO SZ.00.0.0.004	REV. A	FOGLIO 12 di 39

#### 4.8 SPOSTAMENTI INTERNI, RIUNIONI, EVENTI INTERNI AL CANTIERE E FORMAZIONE

Gli spostamenti all'interno del sito di cantiere devono essere limitati al minimo indispensabile e nel rispetto delle indicazioni ricevute dalla propria impresa.

Dovranno essere favorite le riunioni svolte in via telematica. Laddove le stesse fossero connotate dal carattere della necessità e urgenza, nell'impossibilità di collegamento a distanza, dovrà essere ridotta al minimo la partecipazione necessaria e, comunque, dovranno essere garantiti il distanziamento interpersonale, l'uso della mascherina chirurgica o dispositivi di protezione individuale di livello superiore e un'adeguata pulizia/areazione dei locali.

Con riferimento alle attività di formazione, sono sospesi tutti gli eventi interni e ogni attività di formazione in modalità in aula, anche obbligatoria, fatte salve le deroghe previste dalla normativa vigente.

Sono consentiti in presenza, ai sensi dell'articolo 25, comma 7, del DPCM 2 marzo 2021, gli esami di qualifica dei percorsi di IeFP, nonché la formazione in azienda esclusivamente per i lavoratori dell'azienda stessa, secondo le disposizioni emanate dalle singole regioni, i corsi di formazione da effettuarsi in materia di protezione civile, salute e sicurezza, i corsi di formazione individuali e quelli che necessitano di attività di laboratorio, nonché l'attività formativa in presenza, ove necessario, nell'ambito di tirocini, stage e attività di laboratorio, in coerenza con i limiti normativi vigenti, a condizione che siano attuate le misure di contenimento del rischio di cui al «Documento tecnico sulla possibile rimodulazione delle misure di contenimento del contagio da SARS-CoV-2 nei luoghi di lavoro e strategie di prevenzione» pubblicato dall'INAIL. È comunque possibile, qualora l'organizzazione aziendale lo permetta, effettuare la formazione a distanza, anche per i lavoratori in lavoro agile e da remoto.

In ogni caso, con riferimento alla proroga della scadenza degli attestati dei corsi di formazione, essendo stata prorogata al 31 dicembre 2021 la fine dello stato di emergenza epidemiologica COVID-19 dell'emergenza (DECRETO-LEGGE 23 luglio 2021 - n. 105) il mancato completamento dell'aggiornamento della formazione professionale e/o abilitante entro i termini previsti per tutti i ruoli/funzioni aziendali in materia di salute e sicurezza nei luoghi di lavoro, dovuto all'emergenza in corso e quindi per causa di forza maggiore, non comporta l'impossibilità a continuare lo svolgimento dello specifico ruolo/funzione (a titolo esemplificativo: l'addetto all'emergenza, sia antincendio che primo soccorso, può continuare ad intervenire in caso di necessità; il carrellista può continuare ad operare come tale).

APPALTATORE: <b>TELESE S.c.a r.l.</b> Consorzio Telese Società Consortile a Responsabilità Limitata	<b>ITINERARIO NAPOLI – BARI</b> <b>RADDOPPIO TRATTA CANCELLO-BENEVENTO</b> <b>II LOTTO FUNZIONALE FRASSO TELESINO – VITULANO</b> <b>2° e 3 SUBLOTTO TELESE – SAN LORENZO – VITULANO</b> <b>PROGETTO ESECUTIVO</b>					
PROGETTAZIONE: Mandatario: SYSTRA S.A. Mandante: SWS Engineering S.p.A. SYSTRA-SOTECNI S.p.A.						
Titolo Documento: PIANO DI SICUREZZA E COORDINAMENTO - BOE Titolo Elaborato: Addendum gestione emergenza COVID-19	COMMESSA IF2R	LOTTO 3.2.E.ZZ	CODIFICA PU	DOCUMENTO SZ.00.0.0.004	REV. A	FOGLIO 13 di 39

## 5 MISURE SPECIFICHE PER LA PREVENZIONE DELL'ATTIVAZIONE DI FOCOLAI EPIDEMICI

### 5.1 CONTROLLO DEGLI ACCESSI

Chiunque, a qualsiasi titolo, debba accedere alle aree di cantiere dovrà essere sottoposto al **controllo della temperatura corporea** e al controllo del possesso del **"Green Pass"**. A tale proposito, al fine di prevenire la diffusione dell'infezione da SARS-CoV-2, il Decreto Legge 127 del 21/09/2021 ha istituito l'obbligo, per chiunque svolga una attività lavorativa nel settore privato, di possedere e di esibire su richiesta la certificazione verde COVID-19 (Green Pass) o valida certificazione di esenzione.

Alle sole persone in possesso dei requisiti necessari sarà consentito l'accesso al cantiere.

#### 5.1.1 Procedura di ingresso in cantiere

Il Datore di Lavoro dell'impresa affidataria redige la procedura d'ingresso al cantiere ed esegue una seduta informativa al proprio personale sulla nuova modalità d'ingresso con le modalità previste, ovvero gruppi ridotti di persone in modo da poter mantenere le distanze e ove non sia possibile dovranno essere utilizzate le mascherine. Inoltre trasmette la documentazione ad ogni subappaltatore e subfornitore e richiede con la massima urgenza l'informazione del personale con la trasmissione, con evidente riscontro, dell'avvenuta informazione.

Il Datore di Lavoro dovrà pertanto trasmettere la seguente documentazione:

- Procedura d'ingresso al cantiere;
- Nominativi dei responsabili e degli addetti incaricati dell'attuazione di quanto previsto all'interno della procedura con relativa informazione;
- Documentazione relativa all'informazione del personale operativo in cantiere proprio e di ogni altra impresa presente in cantiere a qualsiasi titolo.

Il CEL potrà richiedere il riscontro dell'applicazione della procedura d'ingresso.

Tutto il personale che a vario titolo entra in cantiere, dovrà essere sottoposto alla misura della temperatura corporea, compresi visitatori e fornitori, nonché la verifica della validità del Green-Pass. Per questo motivo sarà individuato uno o più "checkpoint" ove sarà presente personale formato ed addestrato alla misurazione della temperatura corporea e al controllo del Green-pass, che procederà altresì a verificare i nominativi del personale sulla base del settimanale di cantiere. Sarà opportuno stabilire delle fasce orarie di accesso al cantiere in base alle turnazioni, anche tenendo conto del numero e posizionamento dei varchi di accesso.

Il Datore di Lavoro dell'impresa appaltatrice ha l'obbligo di redigere una procedura per l'ingresso in cantiere dei fornitori, aggiornando anche il layout di cantiere con l'individuazione dei punti di rilevazione temperatura e controllo Green-Pass (punto 4 del "Protocollo condiviso" del 24 marzo 2020).

APPALTATORE: <b>TELESE S.c.a r.l.</b> Consorzio Telese Società Consortile a Responsabilità Limitata	<b>ITINERARIO NAPOLI – BARI</b> <b>RADDOPPIO TRATTA CANCELLO-BENEVENTO</b> <b>II LOTTO FUNZIONALE FRASSO TELESINO – VITULANO</b> <b>2° e 3 SUBLOTTO TELESE – SAN LORENZO – VITULANO</b> <b>PROGETTO ESECUTIVO</b>					
PROGETTAZIONE: Mandatario: SYSTRA S.A. Mandante: SWS Engineering S.p.A. SYSTRA-SOTECNI S.p.A.						
Titolo Documento: PIANO DI SICUREZZA E COORDINAMENTO - BOE Titolo Elaborato: Addendum gestione emergenza COVID-19	COMMESSA IF2R	LOTTO 3.2.E.ZZ	CODIFICA PU	DOCUMENTO SZ.00.0.0.004	REV. A	FOGLIO 14 di 39

### 5.1.2 Controllo della temperatura e verifica Green-Pass

Chiunque acceda ai locali, personale dipendente ed esterno, viene sottoposto al controllo della temperatura corporea per verificare che non superi il valore soglia di riferimento pari a 37,5°C tramite un sistema di controllo automatico posizionato all'ingresso o con misurazione manuale da parte di un incaricato.

In ogni caso, il sistema di rilevazione utilizzato non potrà archiviare dati biometrici o relativi allo stato di salute della persona.

Il personale con temperatura uguale o superiore ai 37.5°C sarà tenuto a:

- ripetere la rilevazione;
- se confermata, sostare nel LOCALE DI ISOLAMENTO TEMPORANEO individuato;
- non recarsi al Pronto Soccorso e/o nelle infermerie di sede, ma contattare, nel più breve tempo possibile, il proprio medico curante e seguire le sue indicazioni.

Sarà installato un **baraccamento dedicato al controllo della temperatura e gestione dei sintomatici**, come rappresentato sugli elaborati grafici allegati alla Sezione Particolare 1 del presente PSC (IF2R.3.2.E.ZZ.PU.SZ.00.0.0.002.B). Si rimanda al paragrafo relativo alla gestione di persone sintomatiche in cantiere per un approfondimento. Il medico competente dovrà preventivamente avvallare la procedura di accesso e di trattamento dei sintomatici proponendo anche misure aggiuntive e integrative in caso per esempio di incertezza di misurazione o di temperature prossime ai 37,5°C.

### 5.1.3 Procedura di verifica green pass

Allo scopo di definire le modalità di gestione della verifica del possesso di "green pass", si riportano le seguenti definizioni:

**Certificazione Verde (Green Pass):** certificazione digitale e stampabile (cartacea), che contiene un codice a barre bidimensionale (QR Code) e un sigillo elettronico qualificato. In Italia, viene emessa soltanto attraverso la piattaforma nazionale del Ministero della Salute. Le modalità di ottenimento della Certificazione Verde sono indicate nel D.L. 52/2021.

**Incaricato al Controllo:** Persona, incaricata dal datore di lavoro o suo delegato per la verifica del possesso della Certificazione Verde Covid-19.

**Responsabile svolgimento dei controlli:** persona incaricata dal datore di lavoro per coordinare le attività di controllo e promuovere lo svolgimento efficace delle attività. Il responsabile in questione è individuato tra il personale dell'Appaltatore o, in ogni caso, sono da questi individuati.

**Interessato:** persona che accede al luogo di lavoro relativo ai Lavori per svolgere, a qualsiasi titolo, la propria attività lavorativa, di fornitura, consulenza.

**VerificaC19:** Applicazione avente scopo di verificare il codice a barre bidimensionale (QR Code) per la verifica del possesso della Certificazione Verde.

**APP:** Applicazione installabile su dispositivo elettronico portatile o fisso

APPALTATORE: <b>TELESE S.c.a r.l.</b> Consorzio Telese Società Consortile a Responsabilità Limitata	<b>ITINERARIO NAPOLI – BARI</b> <b>RADDOPPIO TRATTA CANCELLO-BENEVENTO</b> <b>II LOTTO FUNZIONALE FRASSO TELESINO – VITULANO</b> <b>2° e 3 SUBLOTTO TELESE – SAN LORENZO – VITULANO</b> <b>PROGETTO ESECUTIVO</b>					
PROGETTAZIONE: <u>Mandatario:</u> SYSTRA S.A. <u>Mandante:</u> SWS Engineering S.p.A.    SYSTRA-SOTECNI S.p.A.						
Titolo Documento: PIANO DI SICUREZZA E COORDINAMENTO - BOE Titolo Elaborato: Addendum gestione emergenza COVID-19	COMMESSA IF2R	LOTTO 3.2.E.ZZ	CODIFICA PU	DOCUMENTO SZ.00.0.0.004	REV. A	FOGLIO 15 di 39

### 5.1.3.1 Organizzazione delle attività di controllo e modalità di svolgimento

Le modalità di verifica del Green Pass all'interno del Cantiere potranno avvenire prevalentemente attraverso il controllo all'ingresso ma potranno realizzarsi anche attraverso verifiche a campione all'interno degli ambienti/aree di lavoro.

Il personale incaricato ai controlli potrà essere individuato tra quello già addetto alle verifiche ordinarie presso gli accessi e incaricato anche del controllo della Temperatura. Lo svolgimento dei controlli a campione, invece, potrà essere svolto sia dal personale del Committente che dell'Appaltatore.

Di seguito sono riportate in maniera sintetica e schematica le operazioni per lo svolgimento delle verifiche da parte degli incaricati, che dovranno – in ogni caso – essere recepite dall'Appaltatore in un proprio documento che descriva le modalità operative di tale controllo. Sui contenuti di tale documento dovranno essere informati tutti i lavoratori presenti nelle aree di cantiere, sia appartenenti all'Appaltatore che alle altre imprese esecutrici.

L'Appaltatore dovrà individuare un "Responsabile svolgimento dei controlli" e uno o più "Incaricati al Controllo", in numero congruo a garantire la copertura dei controlli in ogni turno di lavoro.

L'Appaltatore verificherà, inoltre, che i soggetti di cui sopra siano specificatamente formati sulle procedure di controllo definite.

In generale, ciascun Datore di Lavoro sarà responsabile di garantire che i propri lavoratori siano in possesso del Green Pass, necessario ad accedere alle aree di lavoro. L'Appaltatore, a sua volta, sarà responsabile di organizzare il controllo agli accessi e di effettuare verifiche a campione all'interno delle aree di lavoro.

#### Informazioni preliminari

- far rispettare una distanza adeguata tra le persone oggetto di controllo e le altre in attesa o in transito;
- tenere sempre un comportamento decoroso, senza alterarsi, non riferire ad alta voce informazioni a riguardo delle persone controllate;
- è vietato raccogliere ulteriori dati riferiti alla persona controllata e/o visionare altri elementi o certificazioni, anche se allegate al Certificato Verde;
- è vietato fare fotografie, copie analogiche o digitali della certificazione verde e/o di documenti di identità né salvare file su supporti elettronici;
- è consentito solo ed esclusivamente il controllo dell'autenticità, validità e integrità della certificazione e conoscere le generalità dell'intestatario, senza rendere assumere o conservare alcuna informazione, salvo il caso di esito negativo del controllo come di seguito specificato;
- utilizzare obbligatoriamente, per le operazioni di controllo, l'app Verifica C19 che sarà installata su un dispositivo appositamente individuato per il controllo;

APPALTATORE: <b>TELESE S.c.a r.l.</b> Consorzio Telese Società Consortile a Responsabilità Limitata	<b>ITINERARIO NAPOLI – BARI</b> <b>RADDOPPIO TRATTA CANCELLO-BENEVENTO</b> <b>II LOTTO FUNZIONALE FRASSO TELESINO – VITULANO</b> <b>2° e 3 SUBLOTTO TELESE – SAN LORENZO – VITULANO</b> <b>PROGETTO ESECUTIVO</b>					
PROGETTAZIONE: Mandataria: SYSTRA S.A.    Mandante: SWS Engineering S.p.A.    SYSTRA-SOTECNI S.p.A.	COMMESSA IF2R	LOTTO 3.2.E.ZZ	CODIFICA PU	DOCUMENTO SZ.00.0.0.004	REV. A	FOGLIO 16 di 39
Titolo Documento: PIANO DI SICUREZZA E COORDINAMENTO - BOE Titolo Elaborato: Addendum gestione emergenza COVID-19						

- prendere visione dell'articolo 13 del DPCM 17 giugno 2021 (Allegato 1) e del Manuale d'uso per i verificatori, allegato alla Circolare del Ministero n. 28862 del 28 giugno 2021 (Allegato 2), tenendo conto degli aggiornamenti normativi tempo per tempo vigenti;
- il/gli Incaricati al controllo non potranno cedere, anche temporaneamente, la delega o farsi sostituire: eventuali esigenze di sostituzione dovranno essere rappresentate al proprio delegante il quale potrà provvedere alla designazione temporanea di altro soggetto.

### Svolgimento controlli

Gli addetti al controllo (sia al momento dell'ingresso che a campione) dovranno:

- chiedere all'interessato di esibire il QR Code (digitale o cartaceo) del proprio certificato verde (Green Pass);
- leggere il QR Code attraverso l'APP "VerificaC19";
- verificare sul dispositivo le seguenti informazioni:
  - Validità della certificazione verde (Green Pass)
  - Nome cognome e data di nascita dell'intestatario
- per accertare l'identità dell'interessato, l'incaricato potrà richiedere un documento di identità in corso di validità e accertare così la corrispondenza dei dati – tale accertamento potrà essere effettuato anche tramite il tesserino di riconoscimento dell'Appalto (con nominativo e foto).

Nel caso in cui l'incaricato al controllo conosca il nome dell'interessato, dovrà verificare che il nome sul Green Pass corrisponda a quello di chi lo esibisce.

La verifica dell'identità dovrà essere effettuata nei casi di palese difformità, quali ad esempio:

- venga visualizzato un nome femminile per una certificazione esibita da un uomo e viceversa;
- il soggetto risulti più giovane/anziano rispetto alla data di nascita indicata.
- l'incaricato in base all'esito della verifica della validità del Green Pass:
  - consente l'accesso o la continuazione delle attività al personale interessato qualora l'applicazione dia esito positivo e i dati ivi riferiti sia congruenti con quelli dell'interessato;
  - non consente l'accesso all'interessato qualora si presenti uno dei casi sotto riportati:
    - l'interessato non esibisca il Green Pass;
    - l'applicazione dia esito negativo per la verifica della validità del certificato verde presentato;
    - l'interessato presenti un Green Pass con dati anagrafici differenti da quelli indicati nel documento di identità o nel badge.

In tali situazioni l'incaricato verbalizzerà l'accaduto, indicando le generalità dell'interessato, il motivo della invalidità/non riferibilità del controllo, recuperando la sottoscrizione del soggetto, con eventuali osservazioni, in caso di collaborazione; tale verbale viene trasmesso al Responsabile svolgimento dei controlli.

Nel caso in cui l'interessato contestasse i motivi della invalidità del Green Pass dovrà essere avvisato il Responsabile svolgimento dei controlli e invitato l'interessato ad attendere al di fuori dalle aree di lavoro fino ad espressione, sul caso, da parte del Responsabile svolgimento dei controlli intervenuto.



APPALTATORE: <b>TELESE S.c.a r.l.</b> Consorzio Telese Società Consortile a Responsabilità Limitata	<b>ITINERARIO NAPOLI – BARI</b> <b>RADDOPPIO TRATTA CANCELLO-BENEVENTO</b> <b>II LOTTO FUNZIONALE FRASSO TELESINO – VITULANO</b> <b>2° e 3 SUBLOTTO TELESE – SAN LORENZO – VITULANO</b> <b>PROGETTO ESECUTIVO</b>					
PROGETTAZIONE: Mandatario: SYSTRA S.A. Mandante: SWS Engineering S.p.A. SYSTRA-SOTECNI S.p.A.						
Titolo Documento: PIANO DI SICUREZZA E COORDINAMENTO - BOE Titolo Elaborato: Addendum gestione emergenza COVID-19	COMMESSA IF2R	LOTTO 3.2.E.ZZ	CODIFICA PU	DOCUMENTO SZ.00.0.0.004	REV. A	FOGLIO 17 di 39

Nel caso di rifiuto ad esibire la certificazione e/o di esibire il documento di identità, di sospetta falsità, invalidità della certificazione e di non integrità della certificazione stessa, l'incaricato contatta il Responsabile svolgimento dei controlli e, in caso di problemi di ordine pubblico, il personale preposto alla vigilanza.

- l'incaricato consente l'accesso ai luoghi di lavoro all'interessato che seppur sprovvisto di Green Pass, è in possesso di certificazione medica di esonero dalla campagna vaccinale per COVID19 conforme alle indicazioni del Ministero della Salute per gli esonerati dalla vaccinazione. L'incaricato in tali situazioni verifica che il possesso di tutti i requisiti presenti nella certificazione, ossia:
  - i dati identificativi del soggetto interessato (nome, cognome, data di nascita);
  - la dicitura: "soggetto esente alla vaccinazione anti SARS-CoV-2. Certificazione valida per consentire l'accesso ai servizi e attività di cui al comma 1, art. 3 del DECRETO-LEGGE 23 luglio 2021, n 105;
  - la data di fine di validità della certificazione, con la seguente dicitura "certificazione valida fino al ...";
  - i dati relativi al Servizio vaccinale della Aziende ed Enti del Servizio Sanitario Regionale in cui opera come vaccinatore COVID-19 (denominazione del Servizio – Regione);
  - Timbro e firma del medico certificatore (anche digitale);
  - numero di iscrizione all'ordine o codice fiscale del medico certificatore.

In generale gli Incaricati ai Controlli:

- non conservano alcuna informazione relativamente alle attività di verifica dei Green Pass
- non possono cedere l'incarico se non autorizzati
- non possono chiedere agli Interessati:
  - se sono o meno vaccinati;
  - se possono vaccinarsi e/o perché no;
  - se sussiste l'intenzione di vaccinarsi;
  - le motivazioni legate alla propria scelta.

#### 5.1.3.2 Gestione degli esiti dei controlli

Le persone che richiedono accesso alle aree di cantiere ne dimostrano il possesso di tutti i requisiti, di cui al presente documento e sulla base della specifica procedura che sarà predisposta dall'Appaltatore, accedono ai luoghi di lavoro nel rispetto del Protocollo anti-contagio da Covid-19 adottato, salvo ovviamente il personale esente dal Green Pass che è tenuto ad esibire, al personale incaricato dei controlli, la certificazione medica prevista dalla normativa vigente.

Le persone che al contrario non possono dimostrare il possesso di un Green Pass valido, secondo le modalità di verifica definite dal DCPM del 17/06/2021 sono invitate a comunicare il proprio nominativo e a rimanere all'esterno delle aree di lavoro. Il Responsabile dei controlli, sulla base delle informazioni ricevute dagli Addetti ai Controlli, comunicherà i nominativi al datore di lavoro della Società di appartenenza o per la quale fanno richiesta di ingresso, per le misure conseguenti da adottare.

APPALTATORE: <b>TELESE S.c.a.r.l.</b> Consorzio Telese Società Consortile a Responsabilità Limitata	<b>ITINERARIO NAPOLI – BARI RADDOPPIO TRATTA CANCELLO-BENEVENTO II LOTTO FUNZIONALE FRASSO TELESINO – VITULANO 2° e 3 SUBLOTTO TELESE – SAN LORENZO – VITULANO PROGETTO ESECUTIVO</b>					
PROGETTAZIONE: Mandatario: SYSTRA S.A. Mandante: SWS Engineering S.p.A. SYSTRA-SOTECNI S.p.A.						
Titolo Documento: PIANO DI SICUREZZA E COORDINAMENTO - BOE Titolo Elaborato: Addendum gestione emergenza COVID-19	COMMESSA IF2R	LOTTO 3.2.E.ZZ	CODIFICA PU	DOCUMENTO SZ.00.0.0.004	REV. A	FOGLIO 18 di 39

#### 5.1.4 Modalità di accesso al cantiere per fornitori esterni

Per l'accesso di fornitori esterni dovranno essere individuate procedure di ingresso, transito e uscita, mediante modalità, percorsi e tempistiche predefinite, al fine di ridurre le occasioni di contatto con i lavoratori in forza nel cantiere. A meno che non si renda strettamente necessario per l'esecuzione delle attività, gli autisti dei mezzi di trasporto devono rimanere a bordo dei propri mezzi: non è consentito l'accesso agli uffici, servizi e altri baraccamenti e locali eventualmente presenti in cantiere. Per le necessarie attività di approntamento delle attività di carico e scarico, il trasportatore dovrà attenersi alla rigorosa distanza di un metro e/o utilizzare i previsti dispositivi di protezione individuale specifici (oltre a quelli propri per la lavorazione) come misura di contenimento del Covid-19, qualora tale distanza non possa essere garantita. Il trasportatore dovrà essere in possesso dei previsti DPI, l'Appaltatore dovrà preventivamente comunicare le nuove procedure di accesso ai propri fornitori. Se il trasportatore esterno fosse sprovvisto nei necessari ed idonei DPI questi dovranno essere forniti a cura dell'Appaltatore.

Anche lo scambio della documentazione delle merci consegnate in cantiere (bolle, fatture, ecc.) deve avvenire tramite l'utilizzo di guanti monouso (qualora non disponibili, dopo il contatto sarà necessario lavare le mani con soluzione idroalcolica). Tale scambio di informazioni/modulistica dovrà avvenire all'esterno o attraverso finestre, limitando ai soli casi strettamente necessari l'accesso ai locali di lavoro al personale esterno.

A titolo esemplificativo e non esaustivo, l'Appaltatore dovrà produrre una procedura in cui dovranno essere chiaramente indicati:

- Modalità di accesso ed uscita dal cantiere;
- Messa a disposizione da parte del cantiere di idonei DPI al trasportatore;
- Informativa da consegnare all'autista e rilevamento della temperatura corporea, nonché del controllo del possesso del Green-pass;
- Zona prevista per le attività di carico/scarico;
- Fascia oraria;
- Personale incaricato;
- DPI previsti;
- Segnalazione dell'attività in corso.

#### 5.1.5 Modalità di accesso al cantiere per visitatori

L'accesso al cantiere per i visitatori dovrà essere quanto più possibile ridotto e previsto solo per casi eccezionali e non procrastinabili. Qualora fosse però comunque necessario l'ingresso di visitatori esterni, gli stessi dovranno sottostare a tutte le regole di cantiere precedentemente esposte, sia per quanto concerne le modalità di accesso che di rilevazione della temperatura corporea ed esibizione del Green-pass, che quelle per l'accesso ai locali.

## 5.2 LAVORAZIONI E RELATIVE MODALITÀ OPERATIVE

Con riferimento al Protocollo condiviso del MIT si precisa che le misure principali da rispettare per il contenimento del contagio sono le seguenti:

APPALTATORE: <b>TELESE S.c.a r.l.</b> Consorzio Telese Società Consortile a Responsabilità Limitata	<b>ITINERARIO NAPOLI – BARI</b> <b>RADDOPPIO TRATTA CANCELLO-BENEVENTO</b> <b>II LOTTO FUNZIONALE FRASSO TELESINO – VITULANO</b> <b>2° e 3 SUBLOTTO TELESE – SAN LORENZO – VITULANO</b> <b>PROGETTO ESECUTIVO</b>					
PROGETTAZIONE: Mandatario: SYSTRA S.A. Mandante: SWS Engineering S.p.A. SYSTRA-SOTECNI S.p.A.						
Titolo Documento: PIANO DI SICUREZZA E COORDINAMENTO - BOE Titolo Elaborato: Addendum gestione emergenza COVID-19	COMMESSA IF2R	LOTTO 3.2.E.ZZ	CODIFICA PU	DOCUMENTO SZ.00.0.0.004	REV. A	FOGLIO 19 di 39

- eseguire le lavorazioni con una distanza interpersonale di 1 metro, in alternativa utilizzare i DPI previsti;
- limitare al massimo gli spostamenti all'interno e all'esterno del cantiere;
- contingentamento dell'accesso agli spazi comuni;
- ove possibile attivare il lavoro in modalità agile per tutto il personale che svolgerà la sua mansione dal proprio domicilio; per quanto riguarda il caso del cantiere, la misura coinvolge il personale tecnico delle imprese, se presente.

Le lavorazioni possono essere eseguite solo se vengono garantite le condizioni di sicurezza finora citate.

La riorganizzazione del cantiere e conseguentemente del cronoprogramma delle lavorazioni, dovrà seguire i principi seguenti:

- turnazione dei lavoratori;
- creazione di gruppi autonomi, distinti e riconoscibili;
- sfasamento e slittamento temporale degli orari del cantiere;
- evitare l'affollamento nelle aree di lavoro;
- effettiva disponibilità di DPI per la protezione delle vie respiratorie.

Non sono previste misure complementari e di dettaglio.

L'Appaltatore nonché le altre imprese esecutrici o lavoratori autonomi presenti in cantiere non direttamente in dipendenza dell'Appaltatore medesimo, daranno corso alle attività previste dal presente PSC e dal proprio POS, aggiornando, ove necessario, per quest'ultimo, l'analisi e la valutazione del rischio sulla base degli elementi sopra descritti, nonché trasmettendo il POS stesso aggiornato ovvero i medesimi elementi, ai propri Subcontraenti affinché questi possano parimenti procedere all'aggiornamento di competenza.

Copia degli aggiornamenti dovrà pervenire al CEL per le verifiche di idoneità.

Gli aggiornamenti saranno oggetto di idonea formazione ed informazione da parte dei DdL nei confronti dei Lavoratori dipendenti nonché di valutazione da parte del Medico Competente.

### 5.3 GESTIONE DI UN CASO SOSPETTO IN CANTIERE

Nel caso in cui una persona presente in cantiere:

- sviluppi febbre o altri sintomi di infezione respiratoria compatibili con il virus Covid-19
- presenti un risultato dubbio al test sierologico e antigenico (nel caso in cui si stabilisca di implementare campagne di screening);

deve comunicarlo immediatamente al referente dell'Appaltatore (che sarà da questi individuato in una specifica procedura) che, a fini cautelativi, procederà al suo isolamento nel locale predisposto in attesa dei test di conferma o dell'attuazione delle successive misure di intervento, dotando il lavoratore, qualora sprovvisto, della

APPALTATORE: <b>TELESE S.c.a r.l.</b> Consorzio Telese Società Consortile a Responsabilità Limitata	<b>ITINERARIO NAPOLI – BARI</b> <b>RADDOPPIO TRATTA CANCELLO-BENEVENTO</b> <b>II LOTTO FUNZIONALE FRASSO TELESINO – VITULANO</b> <b>2° e 3 SUBLOTTO TELESE – SAN LORENZO – VITULANO</b> <b>PROGETTO ESECUTIVO</b>					
PROGETTAZIONE: Mandatario: SYSTRA S.A. Mandante: SWS Engineering S.p.A. SYSTRA-SOTECNI S.p.A.						
Titolo Documento: PIANO DI SICUREZZA E COORDINAMENTO - BOE Titolo Elaborato: Addendum gestione emergenza COVID-19	COMMESSA IF2R	LOTTO 3.2.E.ZZ	CODIFICA PU	DOCUMENTO SZ.00.0.0.004	REV. A	FOGLIO 20 di 39

mascherina chirurgica. Nel caso i dubbi sussistano o i test non diano risposte sufficienti a scongiurare l'eventualità di positività si procede a:

- inviare il lavoratore presso il proprio domicilio;
- sanificare la postazione del lavoratore interessato e ventilare i locali interessati;

anche attraverso il medico competente, fornire la possibilità di effettuare test di controllo ai contatti stretti ed eventualmente ai lavoratori presenti sullo stesso piano che hanno potuto condividere luoghi o spazi comuni con il lavoratore interessato.

#### **5.4 GESTIONE DI PERSONA SINTOMATICA IN CANTIERE**

Nel caso in cui una persona presente in cantiere sviluppi febbre con temperatura superiore a 37,5 °C e sintomi di infezione respiratoria quali la tosse, lo deve dichiarare immediatamente al referente dell'Appaltatore (che sarà da questi individuato in una specifica procedura), si dovrà procedere al suo isolamento in base alle disposizioni dell'autorità sanitaria e a quello degli altri presenti dai locali, l'impresa procede immediatamente ad avvertire le autorità sanitarie competenti e i numeri di emergenza per il COVID-19 forniti dalla Regione o dal Ministero della Salute. Al sospetto infetto dovrà essere subito fatta indossare una mascherina e sarà ricoverato all'interno di un locale appositamente preposto ad accogliere persone sintomatiche. Si provvederà a contattare poi il medico curante e/o i numeri verdi regionali o direttamente il numero di emergenza 112 in base alla gravità dei sintomi. La procedura di gestione di una persona che sviluppi sintomi durante l'orario lavorativo, dovrà essere concordata con l'ausilio e l'avvallo del Medico Competente. L'impresa collabora con le Autorità sanitarie per la definizione degli eventuali "contatti stretti" di una persona presente in azienda che sia stata riscontrata positiva al tampone COVID-19, ciò al fine di permettere alle autorità di applicare le necessarie e opportune misure di quarantena. Nel periodo dell'indagine, l'Impresa potrà chiedere agli eventuali possibili contatti stretti di lasciare cautelativamente il cantiere, secondo le indicazioni dell'Autorità sanitaria. Locali per la gestione dei sintomatici, saranno previsti all'interno di ciascun cantiere (come riportato nelle planimetrie di cantierizzazione allegate); ove non sia possibile predisporre tali locali all'interno dell'area del cantiere, gli addetti alle lavorazioni dovranno recarsi al campo base all'inizio del proprio turno di lavoro per la rilevazione della temperatura.

#### **5.5 SORVEGLIANZA SANITARIA/MEDICO COMPETENTE/RLS**

La sorveglianza sanitaria deve proseguire rispettando le misure igieniche contenute nelle indicazioni del Ministero della Salute (cd. decalogo). Vanno privilegiate, in questo periodo, le visite preventive, le visite a richiesta e le visite da rientro da malattia. Ove ritenuto opportuno, potranno essere organizzare campagne di screening finalizzate al contenimento della diffusione del virus.

La sorveglianza sanitaria periodica non va interrotta, perché rappresenta una ulteriore misura di prevenzione di carattere generale: sia perché può intercettare possibili casi e sintomi sospetti del contagio, sia per l'informazione e la formazione che il medico competente può fornire ai lavoratori per evitare la diffusione del contagio. Nell'integrare e proporre tutte le misure di regolamentazione legate al COVID-19 il medico competente collabora

APPALTATORE: <b>TELESE S.c.a r.l.</b> Consorzio Telese Società Consortile a Responsabilità Limitata	<b>ITINERARIO NAPOLI – BARI</b> <b>RADDOPPIO TRATTA CANCELLO-BENEVENTO</b> <b>II LOTTO FUNZIONALE FRASSO TELESINO – VITULANO</b> <b>2° e 3 SUBLOTTO TELESE – SAN LORENZO – VITULANO</b> <b>PROGETTO ESECUTIVO</b>					
PROGETTAZIONE: Mandatario: Mandante: SYSTRA S.A. SWS Engineering S.p.A. SYSTRA-SOTECNI S.p.A.						
Titolo Documento: <b>PIANO DI SICUREZZA E COORDINAMENTO - BOE</b> Titolo Elaborato: <b>Addendum gestione emergenza COVID-19</b>	COMMESSA <b>IF2R</b>	LOTTO <b>3.2.E.ZZ</b>	CODIFICA <b>PU</b>	DOCUMENTO <b>SZ.00.0.0.004</b>	REV. <b>A</b>	FOGLIO <b>21 di 39</b>

con il datore di lavoro e le RLS/RLST, nonché con il direttore di cantiere e il Coordinatore per l'esecuzione dei lavori. Il medico competente segnala all'impresa situazioni di particolare fragilità e patologie attuali o pregresse dei dipendenti e l'azienda provvede alla loro tutela nel rispetto della privacy il medico competente applicherà le indicazioni delle Autorità Sanitarie.

APPALTATORE: <b>TELESE S.c.a r.l.</b> Consorzio Telese Società Consortile a Responsabilità Limitata	<b>ITINERARIO NAPOLI – BARI</b> <b>RADDOPPIO TRATTA CANCELLO-BENEVENTO</b> <b>II LOTTO FUNZIONALE FRASSO TELESINO – VITULANO</b> <b>2° e 3 SUBLOTTO TELESE – SAN LORENZO – VITULANO</b> <b>PROGETTO ESECUTIVO</b>					
PROGETTAZIONE: Mandatario: SYSTRA S.A.    Mandante: SWS Engineering S.p.A.    SYSTRA-SOTECNI S.p.A.						
Titolo Documento: <b>PIANO DI SICUREZZA E COORDINAMENTO - BOE</b> Titolo Elaborato: <b>Addendum gestione emergenza COVID-19</b>	COMMESSA <b>IF2R</b>	LOTTO <b>3.2.E.ZZ</b>	CODIFICA <b>PU</b>	DOCUMENTO <b>SZ.00.0.0.004</b>	REV. <b>A</b>	FOGLIO <b>22 di 39</b>

## 6 COSTI DELLA SICUREZZA

La valutazione dei costi della sicurezza di questa specifica sezione dovrà essere necessariamente corrisposta a misura, in quanto non è ipotizzabile una data temporale di validità delle misure stesse.

La valorizzazione dei costi della sicurezza relativi alla gestione dell'emergenza da COVID-19, sarà inclusa, come da indicazioni del Committente di cui al RdV IF2R-RV-0000000132, in uno specifico Computo Metrico degli Oneri della Sicurezza che costituirà parte integrante del Piano di Sicurezza e Coordinamento del II Lotto Funzionale Frasso Telesino – Vitulano - 2° e 3° Lotto Telese – San Lorenzo – Vitulano (intero appalto).

APPALTATORE: <b>TELESE S.c.a.r.l.</b> <i>Consorzio Telese Società Consortile a Responsabilità Limitata</i>	<b>ITINERARIO NAPOLI – BARI</b> <b>RADDOPPIO TRATTA CANCELLO-BENEVENTO</b> <b>II LOTTO FUNZIONALE FRASSO TELESINO – VITULANO</b> <b>2° e 3 SUBLOTTO TELESE – SAN LORENZO – VITULANO</b> <b>PROGETTO ESECUTIVO</b>					
PROGETTAZIONE: <u>Mandatario:</u> SYSTRA S.A. <u>Mandante:</u> SWS Engineering S.p.A.    SYSTRA-SOTECNI S.p.A.						
Titolo Documento: PIANO DI SICUREZZA E COORDINAMENTO - BOE Titolo Elaborato: Addendum gestione emergenza COVID-19	COMMESSA IF2R	LOTTO 3.2.E.ZZ	CODIFICA PU	DOCUMENTO SZ.00.0.0.004	REV. A	FOGLIO 23 di 39

## 7 APPENDICI

### 7.1 DISPOSIZIONI DELL'ORGANIZZAZIONE MONDIALE DELLA SANITA' (OMS)

#### 7.1.1 Corretto utilizzo delle mascherine

In accordo a quanto previsto dall'Organizzazione Mondiale della Sanità, vige l'obbligo di indossare le mascherine quale utile strumento per il contenimento dei contagi. In particolare, tale disposizione è rivolta:

- agli operatori sanitari che non trattano pazienti COVID-19;
- alle persone di età superiore ai 60 anni;
- alle persone con patologie pregresse;
- in situazioni in cui il distanziamento sociale non può essere mantenuto.



APPALTATORE: <b>TELESE S.c.a r.l.</b> Consorzio Telese Società Consortile a Responsabilità Limitata	<b>ITINERARIO NAPOLI – BARI</b> <b>RADDOPPIO TRATTA CANCELLO-BENEVENTO</b> <b>II LOTTO FUNZIONALE FRASSO TELESINO – VITULANO</b> <b>2° e 3 SUBLOTTO TELESE – SAN LORENZO – VITULANO</b> <b>PROGETTO ESECUTIVO</b>					
PROGETTAZIONE: Mandatario: SYSTRA S.A. Mandante: SWS Engineering S.p.A. SYSTRA-SOTECNI S.p.A.						
Titolo Documento: PIANO DI SICUREZZA E COORDINAMENTO - BOE Titolo Elaborato: Addendum gestione emergenza COVID-19	COMMESSA IF2R	LOTTO 3.2.E.ZZ	CODIFICA PU	DOCUMENTO SZ.00.0.0.004	REV. A	FOGLIO 24 di 39

## 7.1.2 Corretta igienizzazione delle mani

La procedura di igienizzazione delle mani qui descritta e suggerita dall'OMS, deriva dall' "WHO Guidelines on hand hygiene in health care" che risale al 2009, ma risulta tutt'ora attuale. Il lavaggio delle mani ha lo scopo di rimuovere i germi patogeni presenti sulla cute, attraverso un'azione meccanica.

- Utilizzare il sapone (meglio quello liquido) e acqua corrente, preferibilmente calda. Il sapone liquido non è esposto all'aria e quindi non permette ai germi di proliferare, come invece può accadere sulla superficie della saponetta
- Applicare il sapone su entrambi i palmi delle mani e strofina sul dorso, tra le dita e nello spazio al di sotto delle unghie (dove si annidano più facilmente i germi), per almeno 40-60 secondi;
- Risciacquare abbondantemente con acqua corrente;
- Asciugare le mani possibilmente con carta usa e getta o con un asciugamano personale pulito o con un dispositivo ad aria calda;
- Non toccare rubinetti o maniglie con le mani appena lavate. Per chiudere il rubinetto usa una salviettina pulita, meglio se monouso.
- Applicare, eventualmente, una crema o lozione idratante per prevenire le irritazioni, in caso di detergenti troppo aggressivi o dopo lavaggi prolungati.

### Igienizzazione delle mani



1. Applicare un igienizzante (con 60% minimo di alcool)



2. Strofinare le mani



3. Passate l'igienizzante tra le dita, sul dorso delle mani sulla punta delle dita e sotto le unghie



4. Strofinare le mani fino a quando sono asciutte.

### Bloccate la diffusione di germi

**Igienizzate sempre le vostre mani**

<p><b>Dopo:</b></p> <ul style="list-style-type: none"> <li>• Aver starnutito, tossito o soffiato il naso</li> <li>• Essere andati in bagno o aver cambiato dei pannolini</li> <li>• Aver maneggiato dei rifiuti</li> </ul>	<p><b>Prima e dopo:</b></p> <ul style="list-style-type: none"> <li>• Aver preparato o consumato cibi</li> <li>• Aver toccato una ferita aperta o un taglio cutaneo</li> </ul>
--	---

\*Se le mani sono visibilmente sporche lavatele con acqua e sapone



APPALTATORE: <b>TELESE S.c.a r.l.</b> Consorzio Telese Società Consortile a Responsabilità Limitata	<b>ITINERARIO NAPOLI – BARI</b> <b>RADDOPPIO TRATTA CANCELLO-BENEVENTO</b> <b>II LOTTO FUNZIONALE FRASSO TELESINO – VITULANO</b> <b>2° e 3 SUBLOTTO TELESE – SAN LORENZO – VITULANO</b> <b>PROGETTO ESECUTIVO</b>
PROGETTAZIONE: <u>Mandatario:</u> SYSTRA S.A. <u>Mandante:</u> SWS Engineering S.p.A.    SYSTRA-SOTECNI S.p.A.	COMMESSA    LOTTO    CODIFICA    DOCUMENTO    REV.    FOGLIO IF2R    3.2.E.ZZ    PU    SZ.00.0.0.004    A    25 di 39
Titolo Documento: PIANO DI SICUREZZA E COORDINAMENTO - BOE Titolo Elaborato: Addendum gestione emergenza COVID-19	

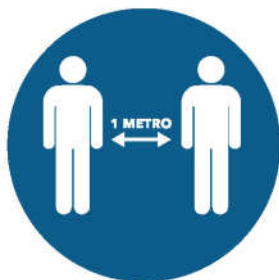
## 7.2 ESEMPIO DI CARTELLONISTICA



**È OBBLIGATORIO  
INDOSSARE LA  
MASCHERINA**



**È OBBLIGATORIO  
L'UTILIZZO DEI  
GUANTI**



**MANTENERE LA  
DISTANZA DI  
ALMENO UN METRO**



**È CONSENTITO  
L'INGRESSO A  
PERSONE ALLA  
VOLTA**

APPALTATORE:

**TELESE** S.c.a r.l.

Consorzio Telese Società Consortile a Responsabilità Limitata

ITINERARIO NAPOLI – BARI

RADDOPPIO TRATTA CANCELLO-BENEVENTO

II LOTTO FUNZIONALE FRASSO TELESINO – VITULANO

2° e 3 SUBLOTTO TELESE – SAN LORENZO – VITULANO

PROGETTO ESECUTIVO

PROGETTAZIONE:

Mandatario:

Mandante:

SYSTRA S.A.

SWS Engineering S.p.A.

SYSTRA-SOTECNI S.p.A.

Titolo Documento: PIANO DI SICUREZZA E COORDINAMENTO - BOE

Titolo Elaborato: Addendum gestione emergenza COVID-19

COMMESSA

LOTTO

CODIFICA

DOCUMENTO

REV.

FOGLIO

IF2R

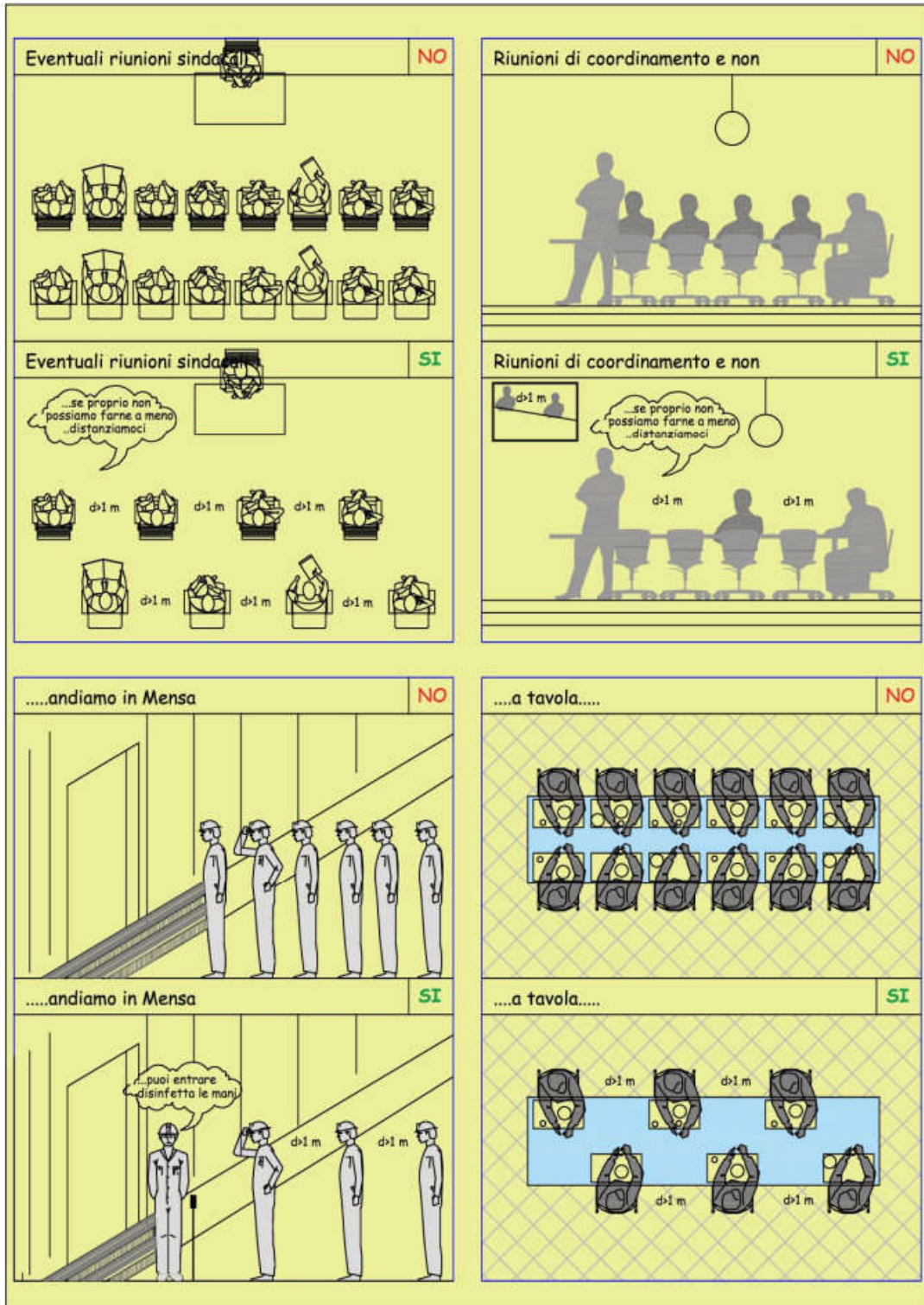
3.2.E.ZZ

PU

SZ.00.0.0.004

A

26 di 39



APPALTATORE: <b>TELESE S.c.a r.l.</b> Consorzio Telese Società Consortile a Responsabilità Limitata	<b>ITINERARIO NAPOLI – BARI</b> <b>RADDOPPIO TRATTA CANCELLO-BENEVENTO</b> <b>II LOTTO FUNZIONALE FRASSO TELESINO – VITULANO</b> <b>2° e 3 SUBLOTTO TELESE – SAN LORENZO – VITULANO</b> <b>PROGETTO ESECUTIVO</b>					
PROGETTAZIONE: Mandatario: SYSTRA S.A. Mandante: SWS Engineering S.p.A. SYSTRA-SOTECNI S.p.A.						
Titolo Documento: PIANO DI SICUREZZA E COORDINAMENTO - BOE Titolo Elaborato: Addendum gestione emergenza COVID-19	COMMESSA IF2R	LOTTO 3.2.E.ZZ	CODIFICA PU	DOCUMENTO SZ.00.0.0.004	REV. A	FOGLIO 27 di 39

## 8 ALLEGATI

### 8.1 ALLEGATO 1 – ESTRATTO ART. 13 DPCM 17 GIUGNO 2021 - CONDUZIONE VERIFICHE



*Il Presidente del Consiglio dei Ministri*

- c) l'assistenza di primo livello offerta da PagoPA S.p.A. per le segnalazioni pervenute tramite l'app IO, per l'acquisizione delle certificazioni verdi COVID-19 tramite gli strumenti di cui all'articolo 11, comma 1, lettera d).

#### Art. 13

*Verifica delle certificazioni verdi COVID-19 emesse dalla Piattaforma nazionale-DGC*

1. La verifica delle certificazioni verdi COVID-19 è effettuata mediante la lettura del codice a barre bidimensionale, utilizzando esclusivamente l'applicazione mobile descritta nell'Allegato B, paragrafo 4, che consente unicamente di controllare l'autenticità, la validità e l'integrità della certificazione, e di conoscere le generalità dell'intestatario, senza rendere visibili le informazioni che ne hanno determinato l'emissione.
2. Alla verifica di cui al comma 1 sono deputati:
  - a) i pubblici ufficiali nell'esercizio delle relative funzioni;
  - b) il personale addetto ai servizi di controllo delle attività di intrattenimento e di spettacolo in luoghi aperti al pubblico o in pubblici esercizi, iscritto nell'elenco di cui all'articolo 3, comma 8, della legge 15 luglio 2009, n. 94;
  - c) i soggetti titolari delle strutture ricettive e dei pubblici esercizi per l'accesso ai quali è prescritto il possesso di certificazione verde COVID-19, nonché i loro delegati;
  - d) il proprietario o il legittimo detentore di luoghi o locali presso i quali si svolgono eventi e attività per partecipare ai quali è prescritto il possesso di certificazione verde COVID-19, nonché i loro delegati;
  - e) i vettori aerei, marittimi e terrestri, nonché i loro delegati;
  - f) i gestori delle strutture che erogano prestazioni sanitarie, socio-sanitarie e socio-assistenziali per l'accesso alle quali, in qualità di visitatori, sia prescritto il possesso di certificazione verde COVID-19, nonché i loro delegati.
3. I soggetti delegati di cui alle lettere c), d), e) ed f) del comma 2 sono incaricati con atto formale recante le necessarie istruzioni sull'esercizio dell'attività di verifica.
4. L'intestatario della certificazione verde COVID-19 all'atto della verifica di cui al comma 1 dimostra, a richiesta dei verificatori di cui al comma 2, la propria identità personale mediante l'esibizione di un documento di identità.

APPALTATORE: <b>TELESE S.c.a r.l.</b> <i>Consorzio Telese Società Consortile a Responsabilità Limitata</i>	<b>ITINERARIO NAPOLI – BARI RADDOPPIO TRATTA CANCELLO-BENEVENTO II LOTTO FUNZIONALE FRASSO TELESINO – VITULANO 2° e 3 SUBLOTTO TELESE – SAN LORENZO – VITULANO PROGETTO ESECUTIVO</b>					
PROGETTAZIONE: <i>Mandatario:</i> SYSTRA S.A. <i>Mandante:</i> SWS Engineering S.p.A.    SYSTRA-SOTECNI S.p.A.	COMMESSA	LOTTO	CODIFICA	DOCUMENTO	REV.	FOGLIO
<b>Titolo Documento: PIANO DI SICUREZZA E COORDINAMENTO - BOE</b> <b>Titolo Elaborato: Addendum gestione emergenza COVID-19</b>	IF2R	3.2.E.ZZ	PU	SZ.00.0.0.004	A	28 di 39



## *Il Presidente del Consiglio dei Ministri*

5. L'attività di verifica delle certificazioni non comporta, in alcun caso, la raccolta dei dati dell'intestatario in qualunque forma.

6. Il controllo relativo alla corretta esecuzione delle verifiche di cui al presente articolo è svolto dai soggetti di cui all'articolo 4, comma 9, del decreto-legge 25 marzo 2020, n. 19, convertito, con modificazioni, dalla legge 22 maggio 2020, n. 35.

### Art. 14

#### *Interoperabilità nazionale ed europea*

1. Ai fini della interoperabilità nazionale ed europea delle certificazioni verdi COVID-19, emesse dalla Piattaforma nazionale-DGC, la stessa dispone di un'infrastruttura a chiave pubblica per l'apposizione del sigillo elettronico qualificato sulle certificazioni.

2. Le chiavi pubbliche dell'infrastruttura sono esposte, secondo le modalità descritte nell'Allegato B, a livello nazionale e sul *Gateway* europeo, secondo le linee guida approvate dall'eHealth Network, al fine di abilitare gli altri Stati Membri alla verifica delle certificazioni generate dalla Piattaforma nazionale-DGC.

3. Al fine di garantire l'integrità e l'autenticità dei dati delle certificazioni verdi COVID-19 è istituita dal Ministero della salute l'infrastruttura a chiave pubblica Sigillo dei Documenti (Document Seal - DS), la cui realizzazione, manutenzione e conduzione operativa è a cura dell'Istituto Poligrafico e Zecca dello Stato. L'infrastruttura è autorizzata dall'Autorità Nazionale di Certificazione (Country Signing Certification Authority - CSCA) del Ministero dell'interno istituita ai sensi del Regolamento CE n. 2252/2004, del Consiglio del 13 dicembre 2004, relativo alle norme sulle caratteristiche di sicurezza e sugli elementi biometrici dei passaporti e dei documenti di viaggio rilasciati dagli Stati membri.

### Capo III

#### TITOLARITA' DEL TRATTAMENTO DEI DATI PERSONALI, INFORMATIVA E MISURE DI SICUREZZA

### Art. 15

#### *Titolare e responsabile del trattamento dei dati trattati nella Piattaforma nazionale-DGC*

1. Il Ministero della salute è titolare del trattamento dei dati della Piattaforma nazionale-DGC realizzata, attraverso l'infrastruttura del Sistema Tessera Sanitaria, dalla società Sogei S.p.a. nell'ambito della vigente

APPALTATORE: <b>TELESE S.c.a r.l.</b> <i>Consorzio Telese Società Consortile a Responsabilità Limitata</i>	<b>ITINERARIO NAPOLI – BARI</b> <b>RADDOPPIO TRATTA CANCELLO-BENEVENTO</b> <b>II LOTTO FUNZIONALE FRASSO TELESINO – VITULANO</b> <b>2° e 3 SUBLOTTO TELESE – SAN LORENZO – VITULANO</b> <b>PROGETTO ESECUTIVO</b>					
PROGETTAZIONE: <u>Mandatario:</u> SYSTRA S.A. <u>Mandante:</u> SWS Engineering S.p.A.    SYSTRA-SOTECNI S.p.A.						
Titolo Documento: PIANO DI SICUREZZA E COORDINAMENTO - BOE Titolo Elaborato: Addendum gestione emergenza COVID-19	COMMESSA IF2R	LOTTO 3.2.E.ZZ	CODIFICA PU	DOCUMENTO SZ.00.0.0.004	REV. A	FOGLIO 29 di 39

## 8.2 ALLEGATO 2 – MANUALE PER VERIFICATORI (FONTE MINISTERO DELLA SALUTE)



*Ministero della Salute*

**Certificazioni verdi COVID-19  
(EU Digital Covid-19 Certificate)**

**VerifierApp “VerificaC19”**



Manuale d’uso per i verificatori

APPALTATORE:	<b>TELESE</b> S.c.a r.l. Consorzio Telese Società Consortile a Responsabilità Limitata	<b>ITINERARIO NAPOLI – BARI</b> <b>RADDOPPIO TRATTA CANCELLO-BENEVENTO</b> <b>II LOTTO FUNZIONALE FRASSO TELESINO – VITULANO</b> <b>2° e 3 SUBLOTTO TELESE – SAN LORENZO – VITULANO</b> <b>PROGETTO ESECUTIVO</b>					
PROGETTAZIONE:	<u>Mandatario:</u> SYSTRA S.A. <u>Mandante:</u> SWS Engineering S.p.A.    SYSTRA-SOTECNI S.p.A.						
Titolo Documento: PIANO DI SICUREZZA E COORDINAMENTO - BOE Titolo Elaborato: Addendum gestione emergenza COVID-19		COMMESSA	LOTTO	CODIFICA	DOCUMENTO	REV.	FOGLIO
		IF2R	3.2.E.ZZ	PU	SZ.00.0.0.004	A	30 di 39

## INDICE

1.	INTRODUZIONE	3
2.	COME FUNZIONA LA APP VERIFICAC19: PROCESSO DI VERIFICA DELLA CERTIFICAZIONE VERDE COVID-19	3
3.	SCHERMATE DI VERIFICAC19	6
4.	LA CERTIFICAZIONE VERDE COVID-19 IN FORMATO CARTACEO	9
5.	LA CERTIFICAZIONE VERDE COVID-19 IN FORMATO DIGITALE NELLE APP IMMUNI E IO	9
6.	FLUSSO DI SINCRONIZZAZIONE DI VERIFICAC19	11

APPALTATORE: <b>TELESE S.c.a r.l.</b> Consorzio Telese Società Consortile a Responsabilità Limitata	<b>ITINERARIO NAPOLI – BARI</b> <b>RADDOPPIO TRATTA CANCELLO-BENEVENTO</b> <b>II LOTTO FUNZIONALE FRASSO TELESINO – VITULANO</b> <b>2° e 3 SUBLOTTO TELESE – SAN LORENZO – VITULANO</b> <b>PROGETTO ESECUTIVO</b>					
PROGETTAZIONE: Mandataria: SYSTRA S.A.    Mandante: SWS Engineering S.p.A.    SYSTRA-SOTECNI S.p.A.	COMMESSA IF2R	LOTTO 3.2.E.ZZ	CODIFICA PU	DOCUMENTO SZ.00.0.0.004	REV. A	FOGLIO 31 di 39
Titolo Documento: PIANO DI SICUREZZA E COORDINAMENTO - BOE Titolo Elaborato: Addendum gestione emergenza COVID-19						

## 1. INTRODUZIONE

Il presente documento descrive il funzionamento della App di verifica, denominata "VerificaC19", che verifica l'autenticità e validità delle Certificazioni verdi COVID-19 (EU Digital Covid Certificate, inizialmente Digital Green Certificate), introdotte in Italia dal decreto-legge n.52 del 22 aprile 2021 anche in relazione alla Proposta di Regolamento del Parlamento europeo e del Consiglio su "Un quadro per il rilascio, la verifica e l'accettazione di certificati interoperabili relativi alla vaccinazione, ai test e alla guarigione per agevolare la libera circolazione durante la pandemia di Covid-19 (EU digital COVID certificate)", COM (2021) 130, presentata dalla Commissione europea in data 17 marzo 2021 e approvata nella sua formulazione finale il 21 maggio 2021.

La Certificazione verde COVID-19 attesta una delle seguenti condizioni:

- aver fatto la vaccinazione anti COVID-19
- essere negativi al test molecolare o antigenico rapido nelle ultime 48 ore
- essere guariti dal COVID-19 negli ultimi sei mesi.

E' una certificazione digitale stampabile, emessa da una piattaforma nazionale del Ministero della salute, che contiene un codice a barre bidimensionale (QR Code) e un sigillo elettronico qualificato.

Attraverso la app VerificaC19 è possibile leggere il QR code e verificare l'autenticità e validità della Certificazione sia di quelle rilasciate in Italia che negli altri Stati Membri dell'Unione Europea.

## 2. COME FUNZIONA LA APP VERIFICAC19: PROCESSO DI VERIFICA DELLA CERTIFICAZIONE VERDE COVID-19

Il processo di verifica di una Certificazione verde COVID-19 prevede l'utilizzo di una applicazione mobile (APP) di verifica che in Italia è stata rilasciata dal Ministero della Salute ed è denominata VerificaC19. La app è gratuita, scaricabile dagli store per essere installata sul dispositivo mobile del verificatore. Il logo di VerificaC19 è mostrato in figura 1.

APPALTATORE: <b>TELESE S.c.a r.l.</b> <i>Consorzio Telese Società Consortile a Responsabilità Limitata</i>	<b>ITINERARIO NAPOLI – BARI</b> <b>RADDOPPIO TRATTA CANCELLO-BENEVENTO</b> <b>II LOTTO FUNZIONALE FRASSO TELESINO – VITULANO</b> <b>2° e 3 SUBLOTTO TELESE – SAN LORENZO – VITULANO</b> <b>PROGETTO ESECUTIVO</b>					
PROGETTAZIONE: <u>Mandatario:</u> SYSTRA S.A. <u>Mandante:</u> SWS Engineering S.p.A.    SYSTRA-SOTECNI S.p.A.	COMMESSA	LOTTO	CODIFICA	DOCUMENTO	REV.	FOGLIO
Titolo Documento: PIANO DI SICUREZZA E COORDINAMENTO - BOE Titolo Elaborato: Addendum gestione emergenza COVID-19	IF2R	3.2.E.ZZ	PU	SZ.00.0.0.004	A	32 di 39



*Figura 1 Logo della App ufficiale italiana VerificaC19 pubblicata dal Ministero della Salute*

La App VerificaC19 permette agli operatori di verificare il QR code associato alla Certificazione verde COVID-19 di una persona anche in modalità offline, ovvero senza la necessità di una connessione internet, e non prevede la memorizzazione dei dati sensibili del cittadino sul dispositivo mobile del verificatore o l'inoltro di informazioni verso terzi.

Nella figura 2 viene illustrato il flusso di utilizzo della VerificaC19 dove:

- "Verifier" è il verificatore cioè il soggetto incaricato della verifica della Certificazione
- "Holder" è il soggetto in possesso della Certificazione che vuole accedere ad un determinato servizio che richiede il possesso di una Certificazione verde COVID-19 valida



APPALTATORE:	<b>TELESE</b> S.c.a.r.l. Consorzio Telese Società Consortile a Responsabilità Limitata	<b>ITINERARIO NAPOLI – BARI RADDOPPIO TRATTA CANCELLO-BENEVENTO II LOTTO FUNZIONALE FRASSO TELESINO – VITULANO 2° e 3 SUBLOTTO TELESE – SAN LORENZO – VITULANO PROGETTO ESECUTIVO</b>					
PROGETTAZIONE:	Mandatario: SYSTRA S.A. Mandante: SWS Engineering S.p.A. SYSTRA-SOTECNI S.p.A.	COMMESSA	LOTTO	CODIFICA	DOCUMENTO	REV.	FOLGIO
Titolo Documento: PIANO DI SICUREZZA E COORDINAMENTO - BOE Titolo Elaborato: Addendum gestione emergenza COVID-19		IF2R	3.2.E.ZZ	PU	SZ.00.0.0.004	A	33 di 39

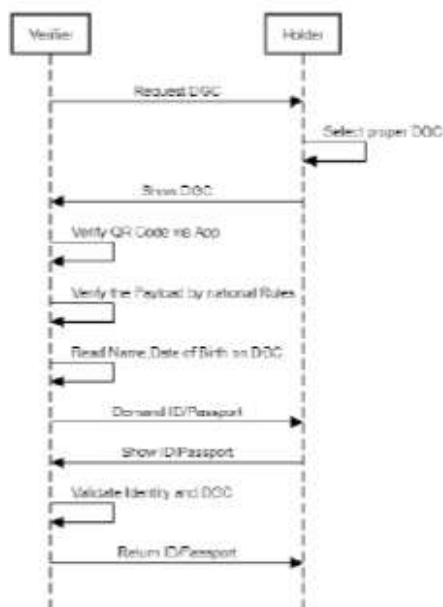


Figura 2 Flusso di utilizzo della app di verifica

Il flusso di utilizzo della app VerificaC19 si articola nelle seguenti fasi:

- Il verificatore della Certificazione verde COVID-19 lo richiede alla persona che lo mostra nel suo formato QR;
- Utilizzando VerificaC19 viene letto il QR Code e viene validato utilizzando la chiave pubblica di firma della Certificazione verde COVID-19. Per fare ciò VerificaC19 esegue la ricerca della chiave tra quelle memorizzate localmente;
- VerificaC19, una volta decodificato il contenuto informativo del QR Code, mostra le informazioni principali in esso contenute:
  - Nome, cognome e data di nascita dell'intestatario della Certificazione. Non vengono visualizzati gli altri dati contenuti nella Certificazione.
- VerificaC19 mostra al soggetto incaricato se la Certificazione è valida anche rispetto ad alcune regole di validazione automatizzate che ne verificano la durata in relazione all'evento che l'ha generata. Tali regole definite dal

APPALTATORE: <b>TELESE S.c.a r.l.</b> Consorzio Telese Società Consortile a Responsabilità Limitata	<b>ITINERARIO NAPOLI – BARI</b> <b>RADDOPPIO TRATTA CANCELLO-BENEVENTO</b> <b>II LOTTO FUNZIONALE FRASSO TELESINO – VITULANO</b> <b>2° e 3 SUBLOTTO TELESE – SAN LORENZO – VITULANO</b> <b>PROGETTO ESECUTIVO</b>					
PROGETTAZIONE: Mandataria: SYSTRA S.A.    Mandante: SWS Engineering S.p.A.    SYSTRA-SOTECNI S.p.A.	COMMESSA IF2R	LOTTO 3.2.E.ZZ	CODIFICA PU	DOCUMENTO SZ.00.0.0.004	REV. A	FOGLIO 34 di 39
Titolo Documento: PIANO DI SICUREZZA E COORDINAMENTO - BOE Titolo Elaborato: Addendum gestione emergenza COVID-19						

Ministero della Salute sono parametriche e l'aggiornamento di tali parametri viene comunicato all'app, una volta al giorno, attraverso il meccanismo utilizzato nella sincronizzazione delle chiavi pubbliche descritto nel successivo paragrafo 6.

- A questo punto il soggetto incaricato procede alla verifica a vista della corrispondenza dei dati anagrafici dell'intestatario della Certificazione verde COVID-19 con quelli mostrati su VerificaC19.

### 3. SCHERMATE DI VERIFICAC19

Nelle figure seguenti vengono mostrate le schermate principali di VerificaC19



Figura 4 Schermate Verifica C19 - Home



Figura 3 Schermate Verifica C19 - scansione di un QR code

APPALTATORE: <b>TELESE S.c.a.r.l.</b> Consorzio Telese Società Consortile a Responsabilità Limitata	<b>ITINERARIO NAPOLI – BARI</b> <b>RADDOPPIO TRATTA CANCELLO-BENEVENTO</b> <b>II LOTTO FUNZIONALE FRASSO TELESINO – VITULANO</b> <b>2° e 3 SUBLOTTO TELESE – SAN LORENZO – VITULANO</b> <b>PROGETTO ESECUTIVO</b>					
PROGETTAZIONE: <u>Mandatario:</u> SYSTRA S.A. <u>Mandante:</u> SWS Engineering S.p.A.    SYSTRA-SOTECNI S.p.A.	COMMESSA	LOTTO	CODIFICA	DOCUMENTO	REV.	FOGLIO
Titolo Documento: PIANO DI SICUREZZA E COORDINAMENTO - BOE Titolo Elaborato: Addendum gestione emergenza COVID-19	IF2R	3.2.E.ZZ	PU	SZ.00.0.0.004	A	35 di 39

Di seguito i possibili esiti della verifica del QR Code:

- in caso di Certificazione valida (autentico e in corso) si visualizza una spunta verde con i dati anagrafici della persona intestataria della Certificazione;
- in caso di Certificazione non valida perché scaduta o non autentica si visualizza una X rossa e, nel caso sia valida ma scaduta, anche i dati anagrafici della persona intestataria della Certificazione;



Figura 5 Schermate Verifica C19 - messaggio di conferma per QR code validato correttamente

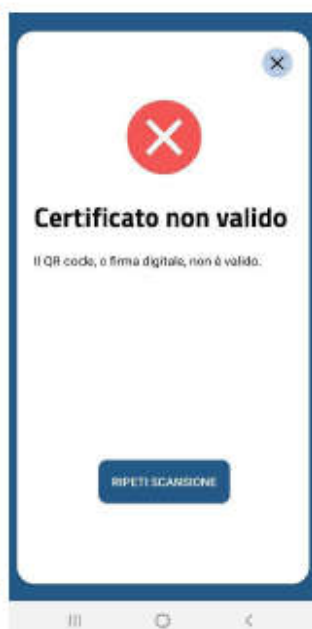


Figura 6 Schermate Verifica C19 - QR code non validato per formato errato o firma non valida



Figura 7 Schermate Verifica C19 - QR code validato correttamente ma scaduto

APPALTATORE: <b>TELESE S.c.a r.l.</b> Consorzio Telese Società Consortile a Responsabilità Limitata	<b>ITINERARIO NAPOLI – BARI</b> <b>RADDOPPIO TRATTA CANCELLO-BENEVENTO</b> <b>II LOTTO FUNZIONALE FRASSO TELESINO – VITULANO</b> <b>2° e 3 SUBLOTTO TELESE – SAN LORENZO – VITULANO</b> <b>PROGETTO ESECUTIVO</b>						
PROGETTAZIONE: Mandataria: SYSTRA S.A.    Mandante: SWS Engineering S.p.A.    SYSTRA-SOTECNI S.p.A.	Titolo Documento: PIANO DI SICUREZZA E COORDINAMENTO - BOE Titolo Elaborato: Addendum gestione emergenza COVID-19						
		COMMESSA IF2R	LOTTO 3.2.E.ZZ	CODIFICA PU	DOCUMENTO SZ.00.0.0.004	REV. A	FOGLIO 36 di 39

La validità delle certificazioni varia in relazione all'evento che le ha generate.

Al momento le regole di validazione prevedono le seguenti durate:

- ✓ Per la VACCINAZIONE in cui è stato completato il ciclo vaccinale la Certificazione è valida 270 giorni (9 mesi) dalla data dell'ultima somministrazione
- ✓ Per la VACCINAZIONE dopo la prima dose (di un vaccino a più dosi e nel caso la persona non abbia avuto una pregressa infezione COVID tra 90 e 180 giorni) la Certificazione viene emessa dopo 14 giorni dalla somministrazione ed è valida fino al tempo massimo per la dose successiva (42 giorni per Comimaty e Moderna, 84 giorni per Vaxzevria (ex Astrazeneca)
- ✓ Per TEST MOLECOLARE O ANTIGENICO RAPIDO la Certificazione è valida 48 ore dall'ora del prelievo del tampone
- ✓ Per GUARIGIONE la Certificazione è valida per 180 giorni (6 mesi) dalla data di primo tampone positivo.

APPALTATORE: <b>TELESE S.c.a r.l.</b> Consorzio Telese Società Consortile a Responsabilità Limitata	<b>ITINERARIO NAPOLI – BARI RADDOPPIO TRATTA CANCELLO-BENEVENTO II LOTTO FUNZIONALE FRASSO TELESINO – VITULANO 2° e 3 SUBLOTTO TELESE – SAN LORENZO – VITULANO PROGETTO ESECUTIVO</b>					
PROGETTAZIONE: Mandataria: SYSTRA S.A. Mandante: SWS Engineering S.p.A. SYSTRA-SOTECNI S.p.A.	COMMESSA	LOTTO	CODIFICA	DOCUMENTO	REV.	FOGLIO
Titolo Documento: PIANO DI SICUREZZA E COORDINAMENTO - BOE Titolo Elaborato: Addendum gestione emergenza COVID-19	IF2R	3.2.E.ZZ	PU	SZ.00.0.0.004	A	37 di 39

#### 4. LA CERTIFICAZIONE VERDE COVID-19 IN FORMATO CARTACEO

Il cittadino intestatario della Certificazione verde COVID-19 può salvarla in formato PDF dal portale [www.dgc.gov.it](http://www.dgc.gov.it) e stamparla.

La figura di seguito mostra un facsimile della stampa in formato A4:



5. **L** Figura 8 Facsimile della stampa cartacea della Certificazione verde COVID-19 per vaccinazione NELLE APP IMMUNE IO

APPALTATORE:	<b>TELESE</b> S.c.a r.l. Consorzio Telese Società Consortile a Responsabilità Limitata	<b>ITINERARIO NAPOLI – BARI</b> <b>RADDOPPIO TRATTA CANCELLO-BENEVENTO</b> <b>II LOTTO FUNZIONALE FRASSO TELESINO – VITULANO</b> <b>2° e 3 SUBLOTTO TELESE – SAN LORENZO – VITULANO</b> <b>PROGETTO ESECUTIVO</b>					
PROGETTAZIONE:	<u>Mandatario:</u> SYSTRA S.A. <u>Mandante:</u> SWS Engineering S.p.A.    SYSTRA-SOTECNI S.p.A.	COMMESSA	LOTTO	CODIFICA	DOCUMENTO	REV.	FOGLIO
Titolo Documento: PIANO DI SICUREZZA E COORDINAMENTO - BOE Titolo Elaborato: Addendum gestione emergenza COVID-19		IF2R	3.2.E.ZZ	PU	SZ.00.0.0.004	A	38 di 39

La Certificazione verde COVID-19 può essere acquisita dal cittadino anche attraverso Immuni e IO. Queste due App interagiscono con il backend della piattaforma nazionale che emette e gestisce le Certificazioni verdi COVID-19 digitali.

Nelle figure 9 e 19 viene mostrato come l'utente visualizza la propria certificazione nelle app.



Figura 9 Schemata app Immuni - visualizzazione certificazione verde COVID-19



Figura 10 Schemata app IO - visualizzazione certificazione verde COVID-19

APPALTATORE: <b>TELESE S.c.a r.l.</b> Consorzio Telese Società Consortile a Responsabilità Limitata	<b>ITINERARIO NAPOLI – BARI</b> <b>RADDOPPIO TRATTA CANCELLO-BENEVENTO</b> <b>II LOTTO FUNZIONALE FRASSO TELESINO – VITULANO</b> <b>2° e 3 SUBLOTTO TELESE – SAN LORENZO – VITULANO</b> <b>PROGETTO ESECUTIVO</b>					
PROGETTAZIONE: Mandatario: SYSTRA S.A.      Mandante: SWS Engineering S.p.A.      SYSTRA-SOTECNI S.p.A.	COMMESSA    LOTTO    CODIFICA    DOCUMENTO    REV.    FOGLIO IF2R          3.2.E.ZZ          PU            SZ.00.0.0.004    A          39 di 39					
Titolo Documento: PIANO DI SICUREZZA E COORDINAMENTO - BOE Titolo Elaborato: Addendum gestione emergenza COVID-19						

## 6. FLUSSO DI SINCRONIZZAZIONE DI VERIFICAC19

La App "VerificaC19" implementa una funzione di validazione delle Certificazioni verdi COVID-19, che può essere anche effettuata *offline* ovvero senza necessità di una connessione internet.

Per offrire tale funzionalità la App "VerificaC19" deve avere accesso alle chiavi pubbliche utilizzate dagli Stati Membri dell'Unione europea per firmare, e quindi autenticare, le Certificazioni. Questo meccanismo di sincronizzazione viene reso possibile da un servizio della Piattaforma nazionale del Ministero della Salute che implementa le seguenti funzioni:

- 1) Richiamo periodico al gateway Europeo che funge da collettore per le chiavi pubbliche dei singoli Stati Membri.
- 2) Aggiornamento delle chiavi pubbliche valide. Alla prima installazione l'app scarica, tramite questo servizio della Piattaforma nazionale, tutte le chiavi presenti nel database europeo. Ogni 24 ore l'App interroga il servizio e scarica la lista delle chiavi valide. Nel fare questa operazione confronta i dati scaricati con quelli già presenti nella lista salvata localmente e aggiorna la propria base dati (inserendo le nuove chiavi e eliminando quelle vecchie). Ciascuna chiave pubblica è identificata univocamente attraverso un identificativo denominato "KID" (Key Identifier). In aggiunta alla lista delle chiavi, il servizio permette all'app di scaricare anche alcuni parametri da utilizzare nella validazione delle Certificazioni verdi COVID-19 al fine di calcolare la relativa validità.

Su VerificaC19 non vengono quindi salvati localmente i dati delle singole Certificazioni rilasciate a livello europeo, ma solamente le chiave pubbliche utilizzate dagli Stati Membri. Queste chiavi fungono da firme, che di fatto permettono al verificatore di assicurarsi che il QR Code sia legittimo e valido.