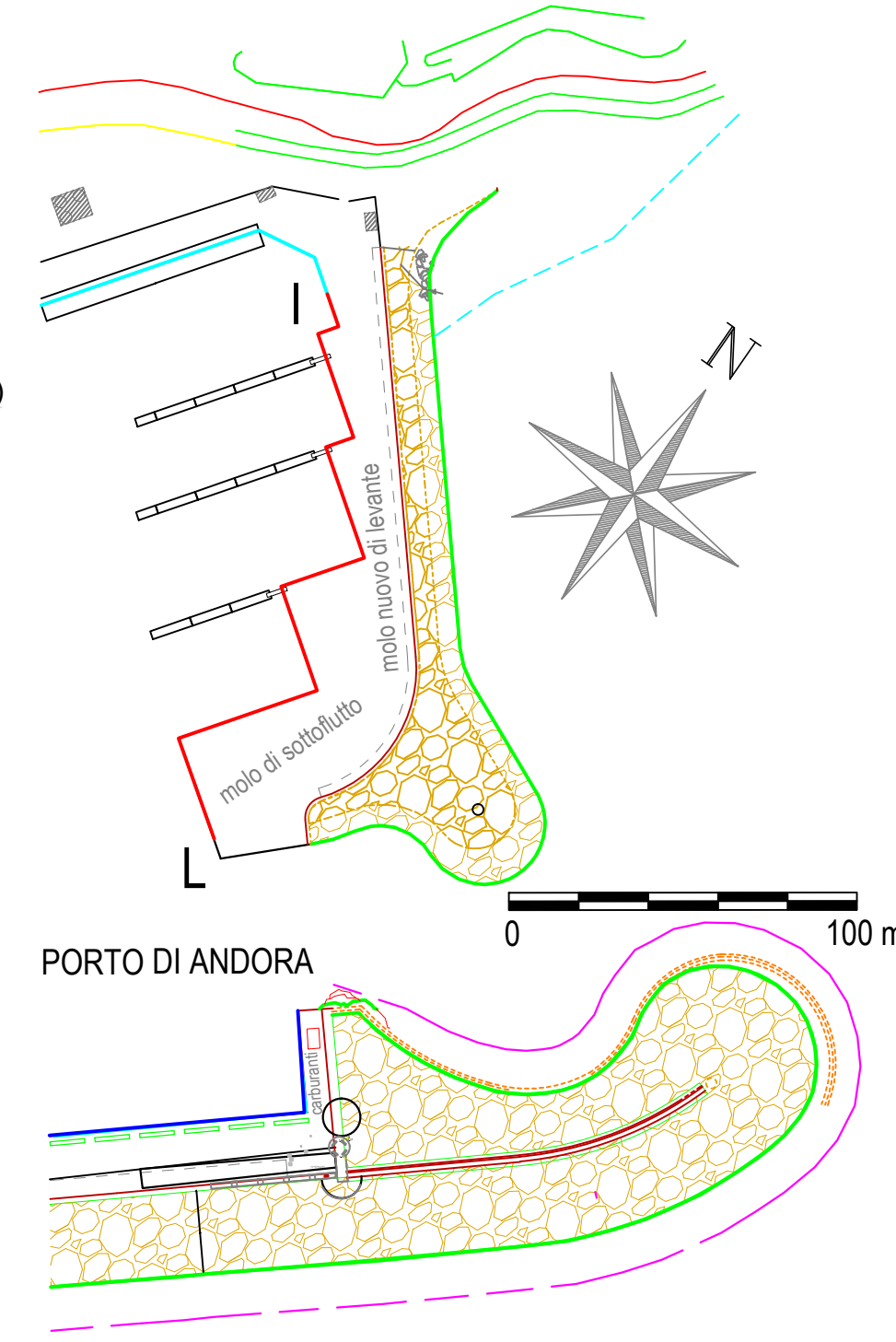
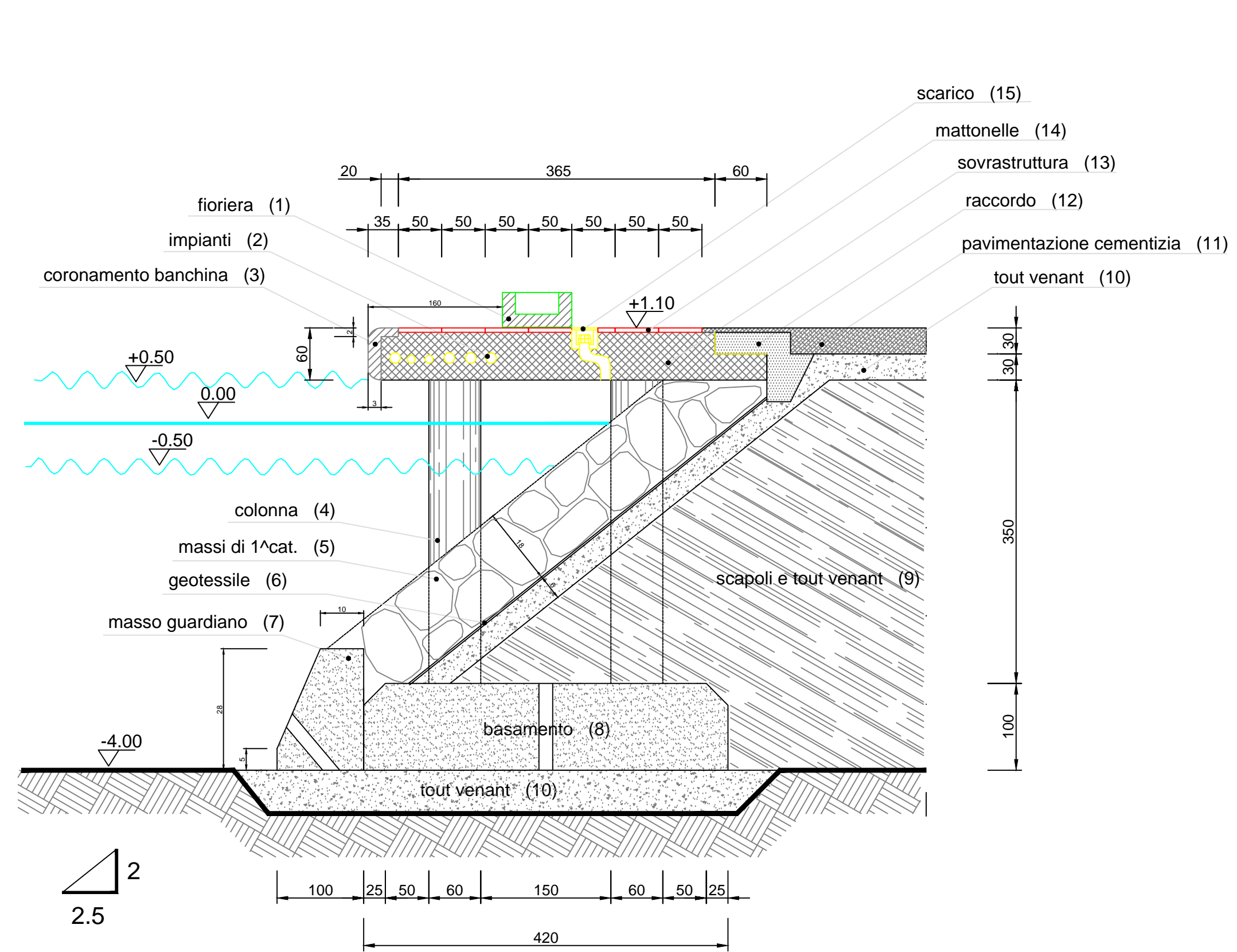


SEZIONE TIPO BANCHINA RIFLETTEnte (molo sottoflutto) TRATTO I-L ESISTENTE

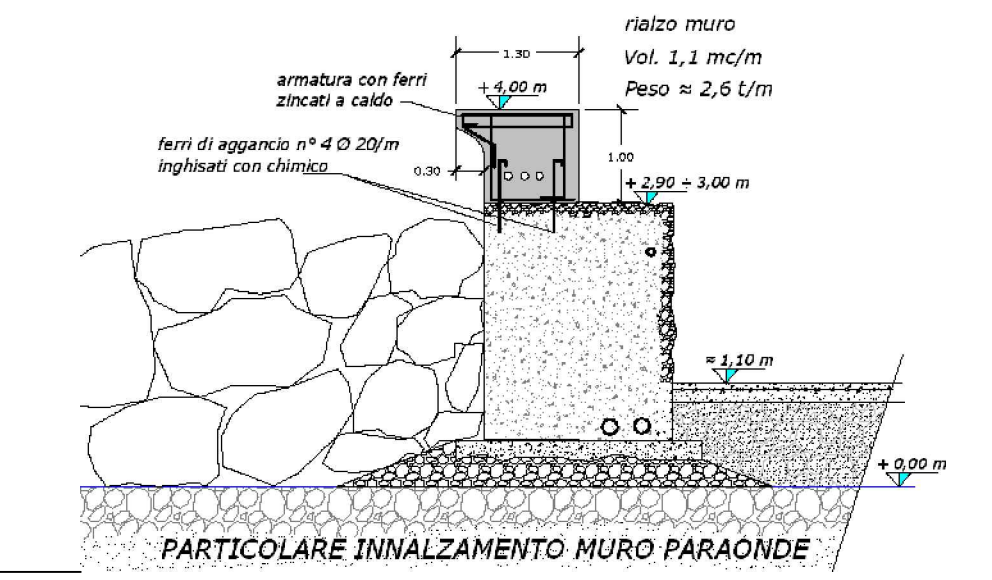
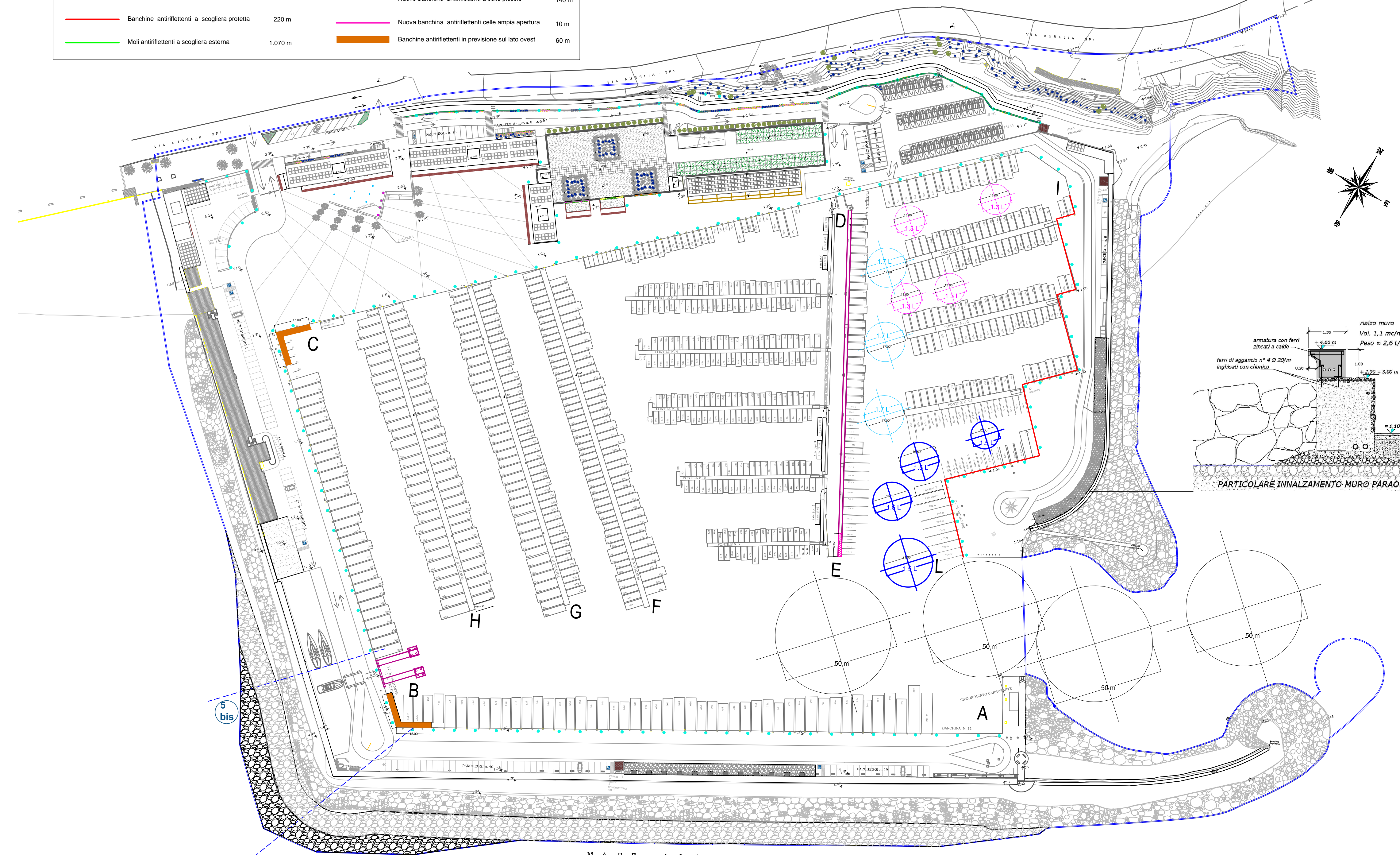


LEGENDA

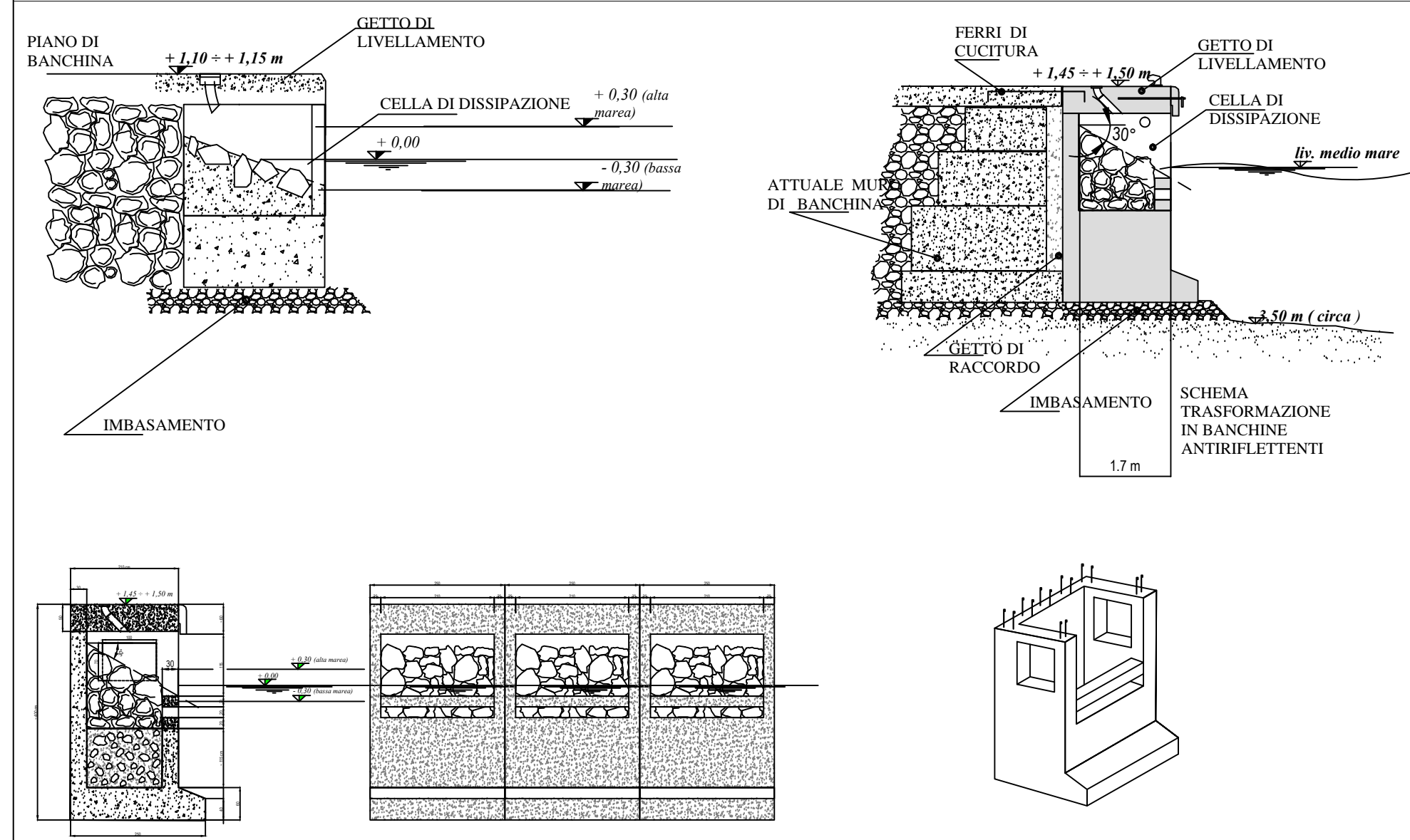
Banchine riflettenti	110 m	Nuove banchine antiriflettoni a celle piccole	140 m
Banchine antiriflettoni a celle piccole	220 m	Nuova banchina antiriflettoni celle ampia aperta	10 m
Moli antiriflettoni a scogliera esterna	1.070 m	Banchine antiriflettoni in previsione sul lato ovest	60 m

Planimetria

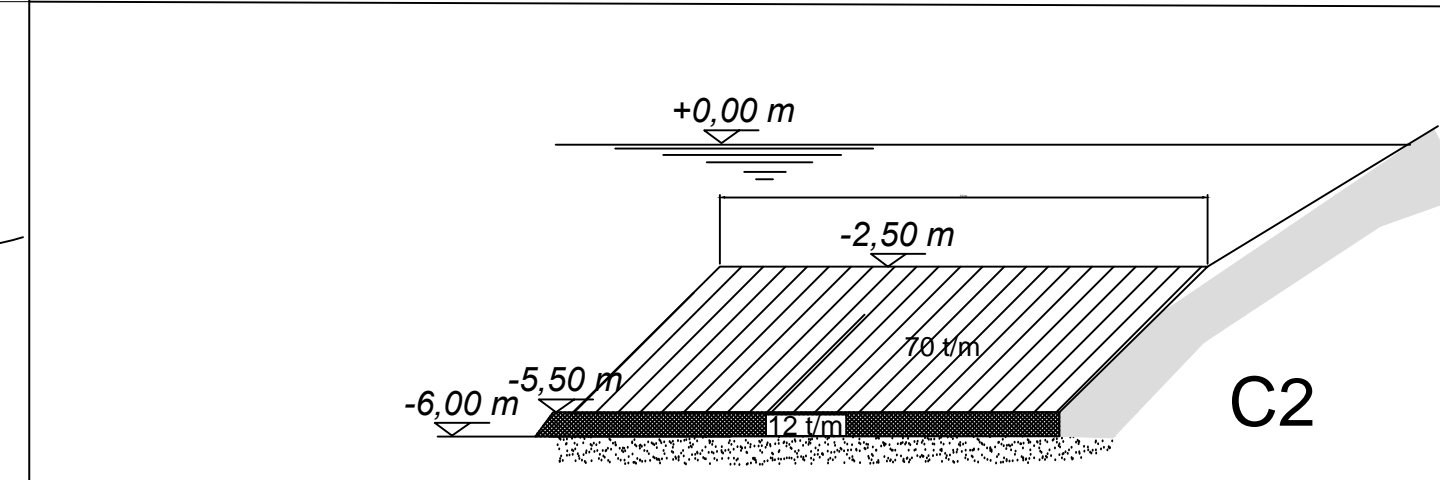
SCALA 1:1000



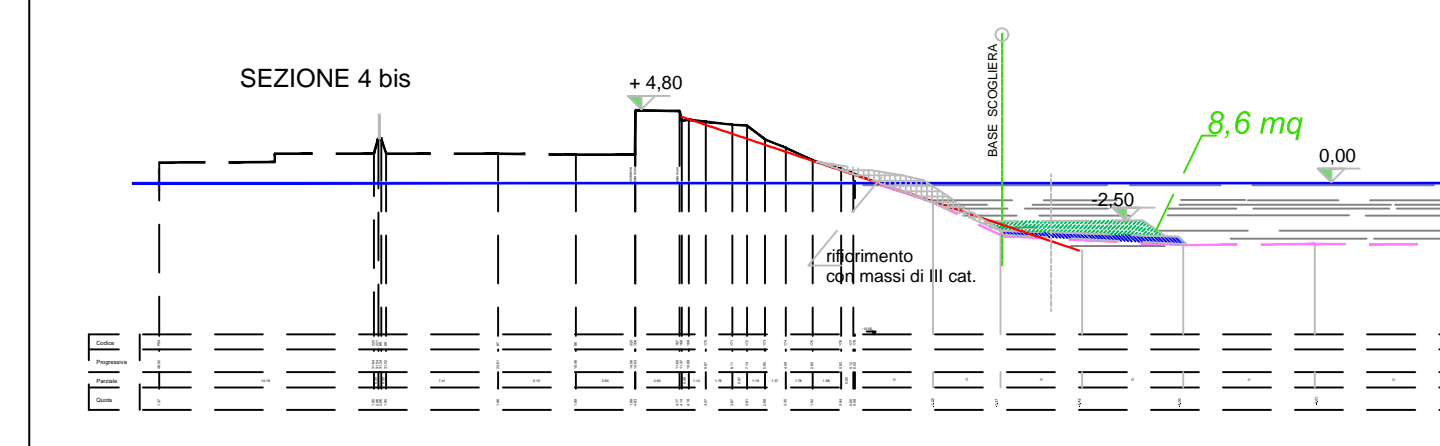
SCHEMA DI BANCHINA ANTIRIFLETENTE estratto tavola 15.2



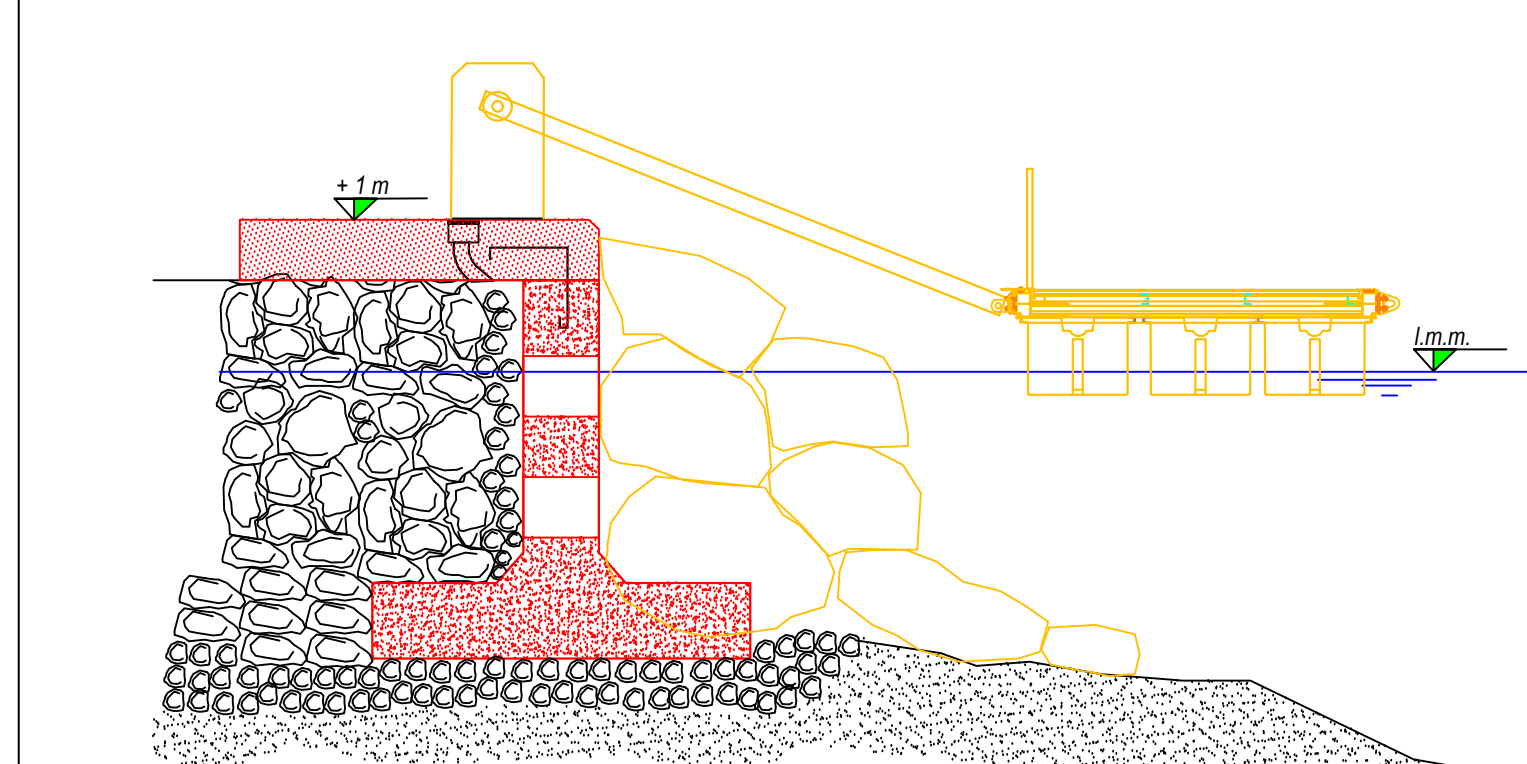
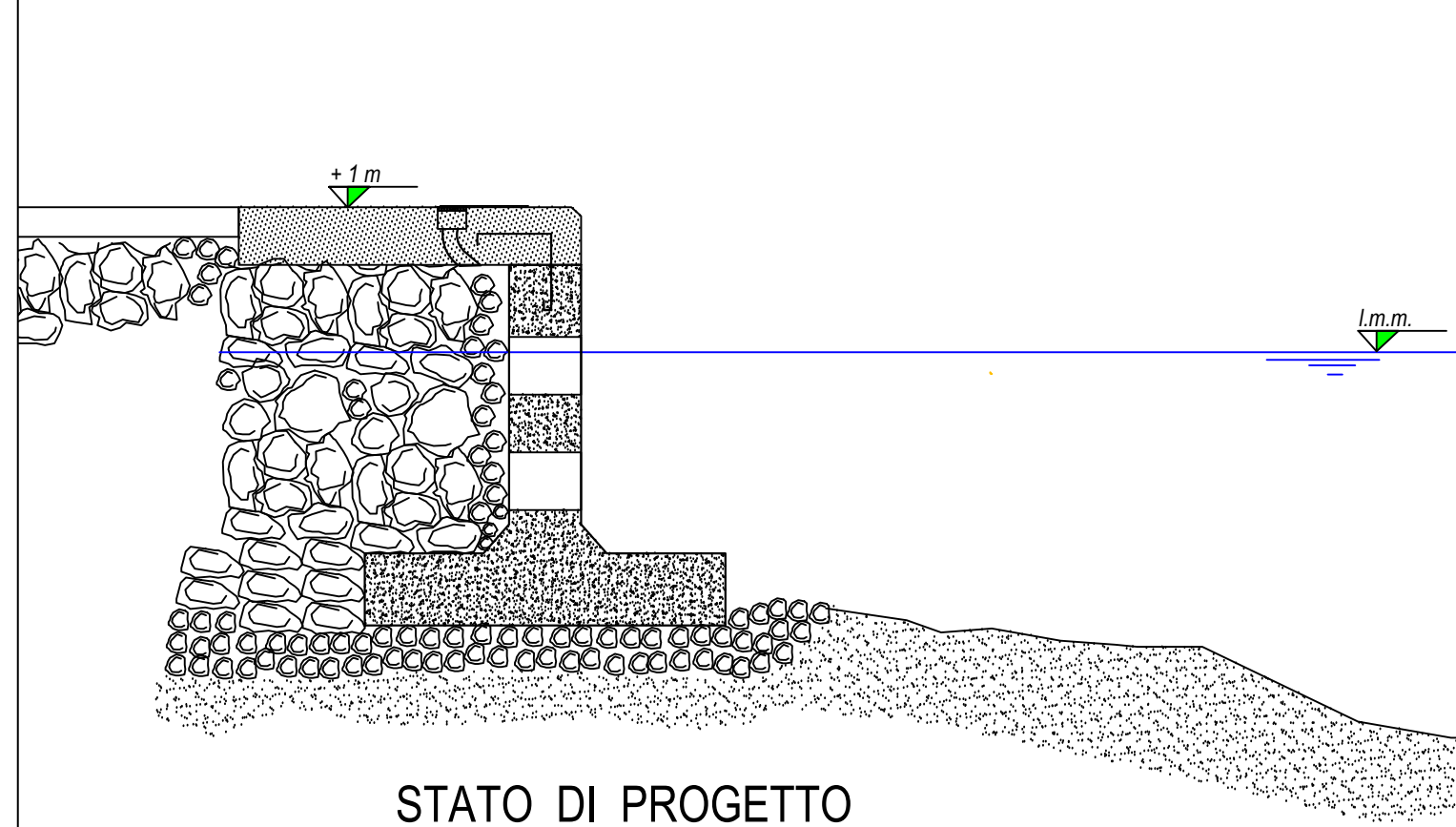
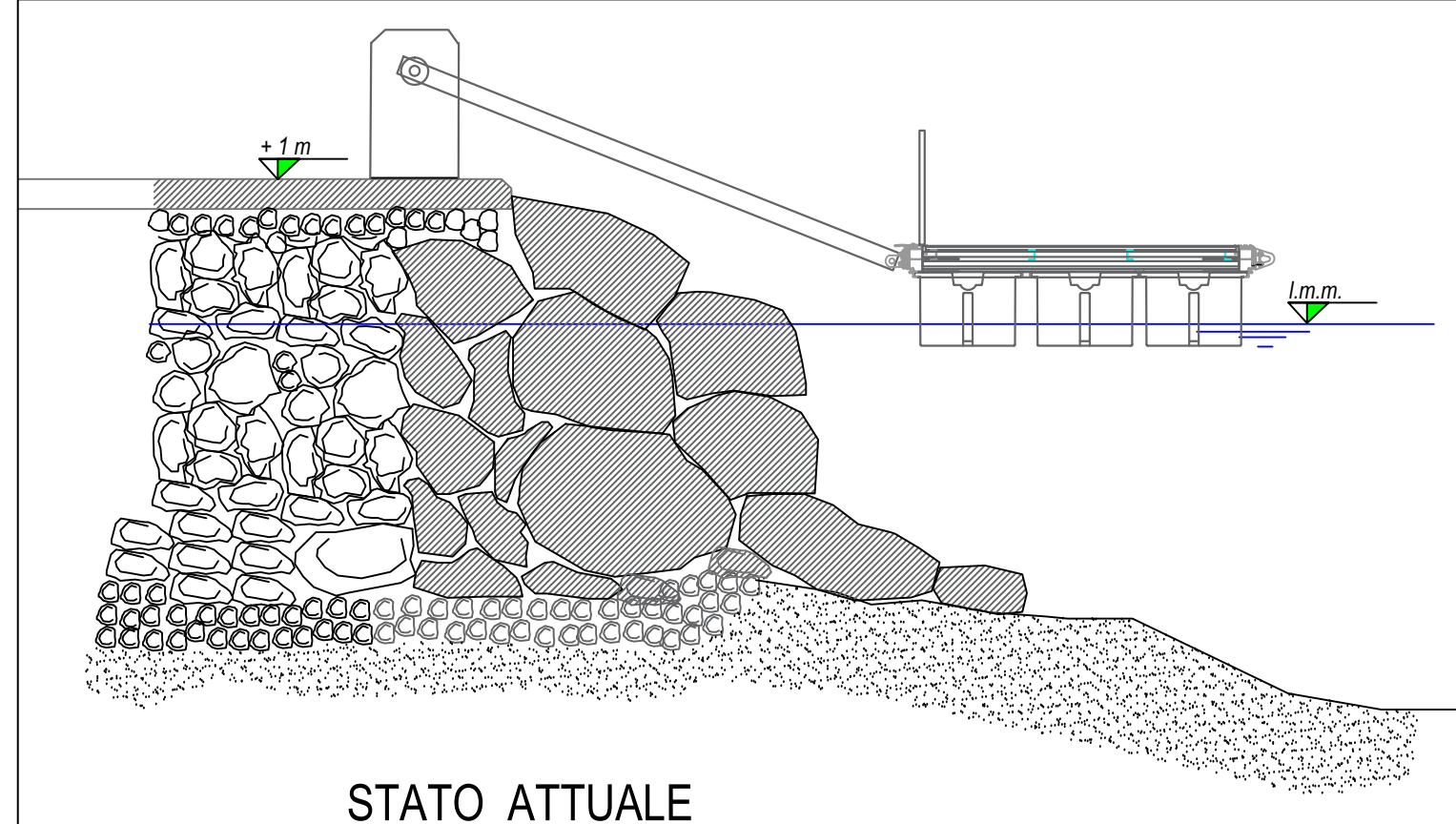
Intervento BERMA



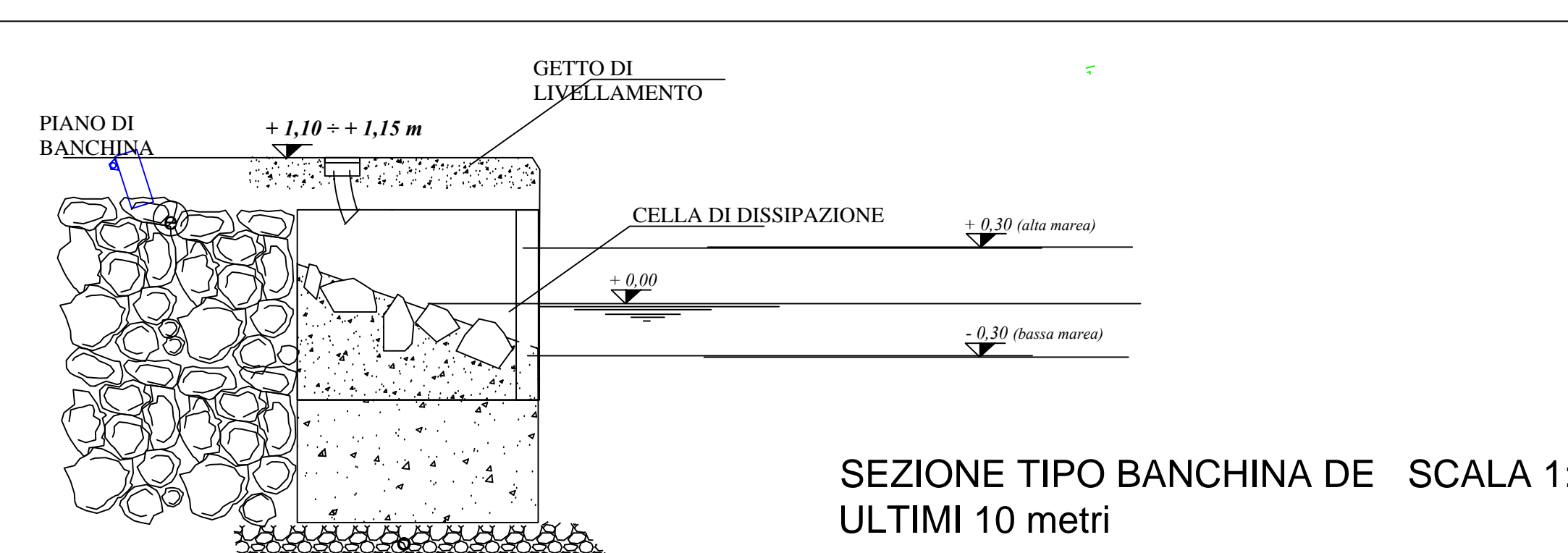
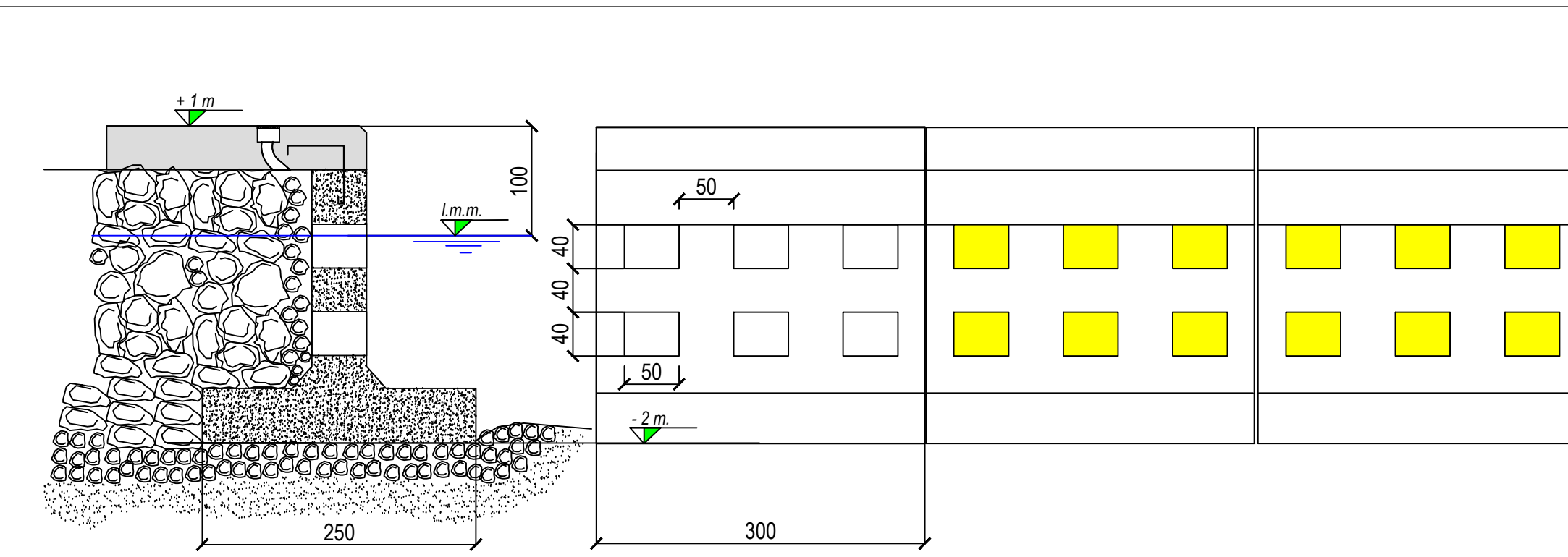
Confronto sezioni BERMA



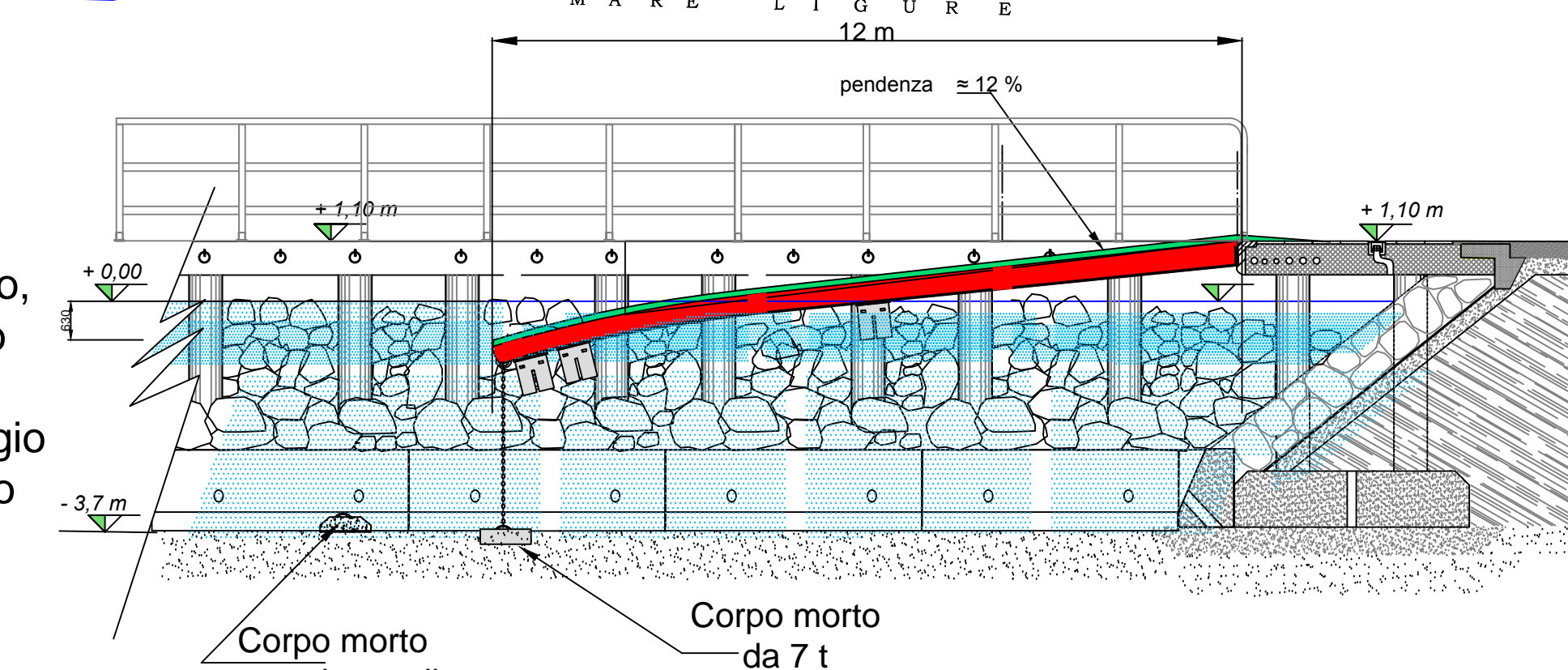
SEZIONE TIPO BANCHINA DE SCALA 1:50



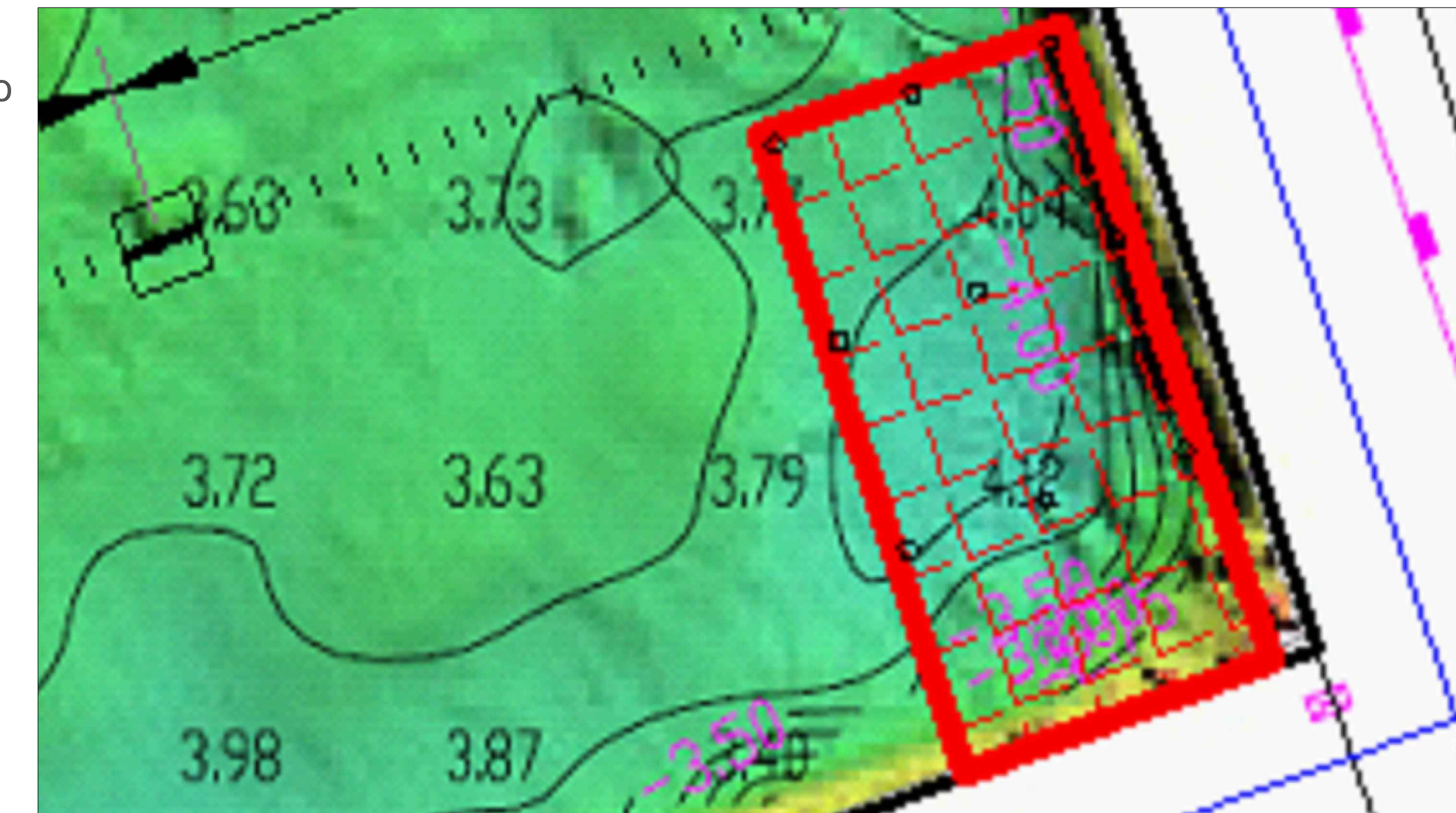
SEZIONE TIPO E VISTA FRONTALE BANCHINA DE



L'attuale impalcato viene recuperato, modificato in lunghezza e rinforzato E' sostenuto da galleggianti e mantenuto in quota da un ancoraggio ad un corpo morto ed a un contrasto fissato alla banchina in c.a.



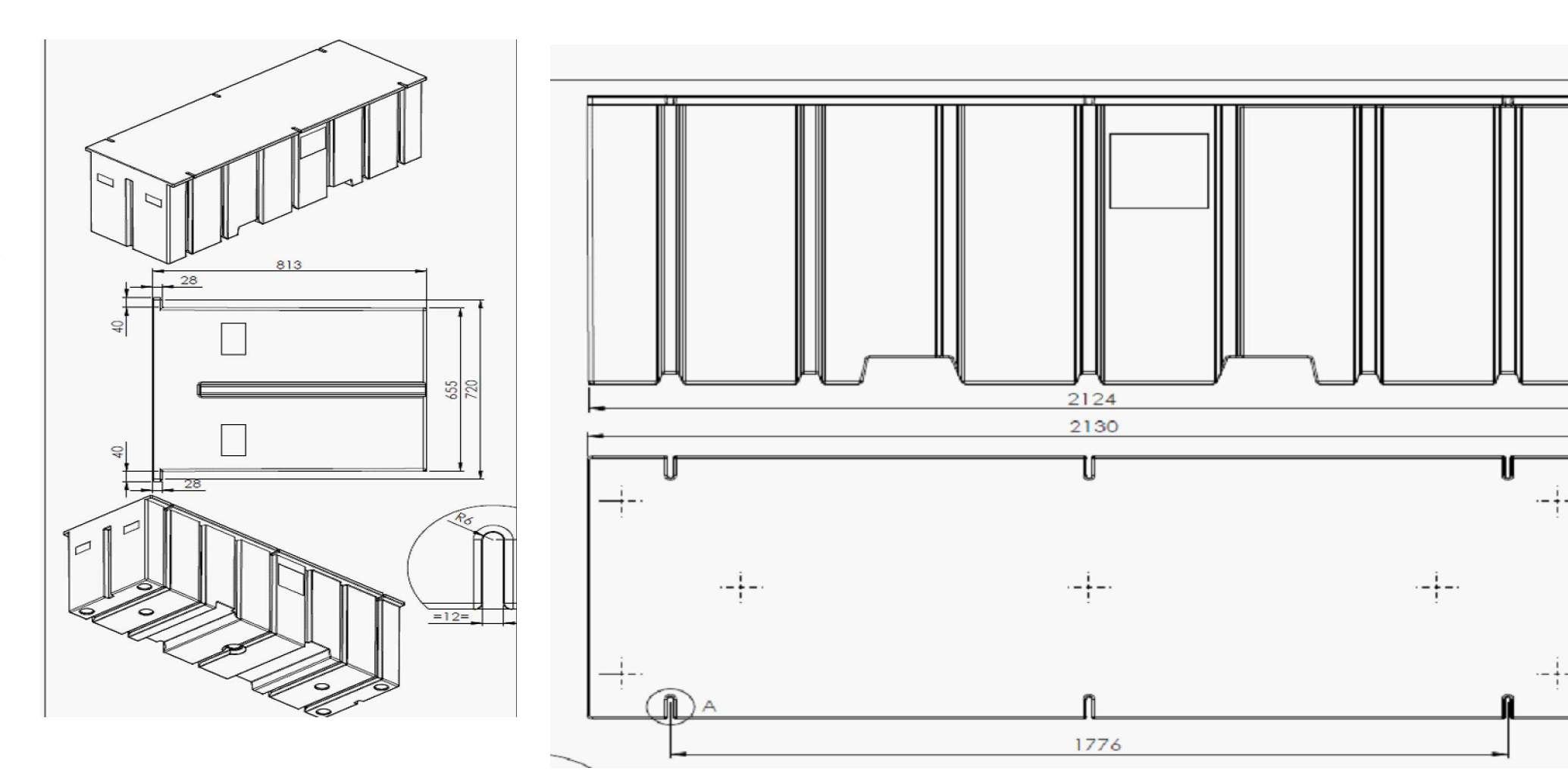
Scivolo: scalo di alaggio per piccole derive ed imbarcazioni a motore fino a 6t di peso



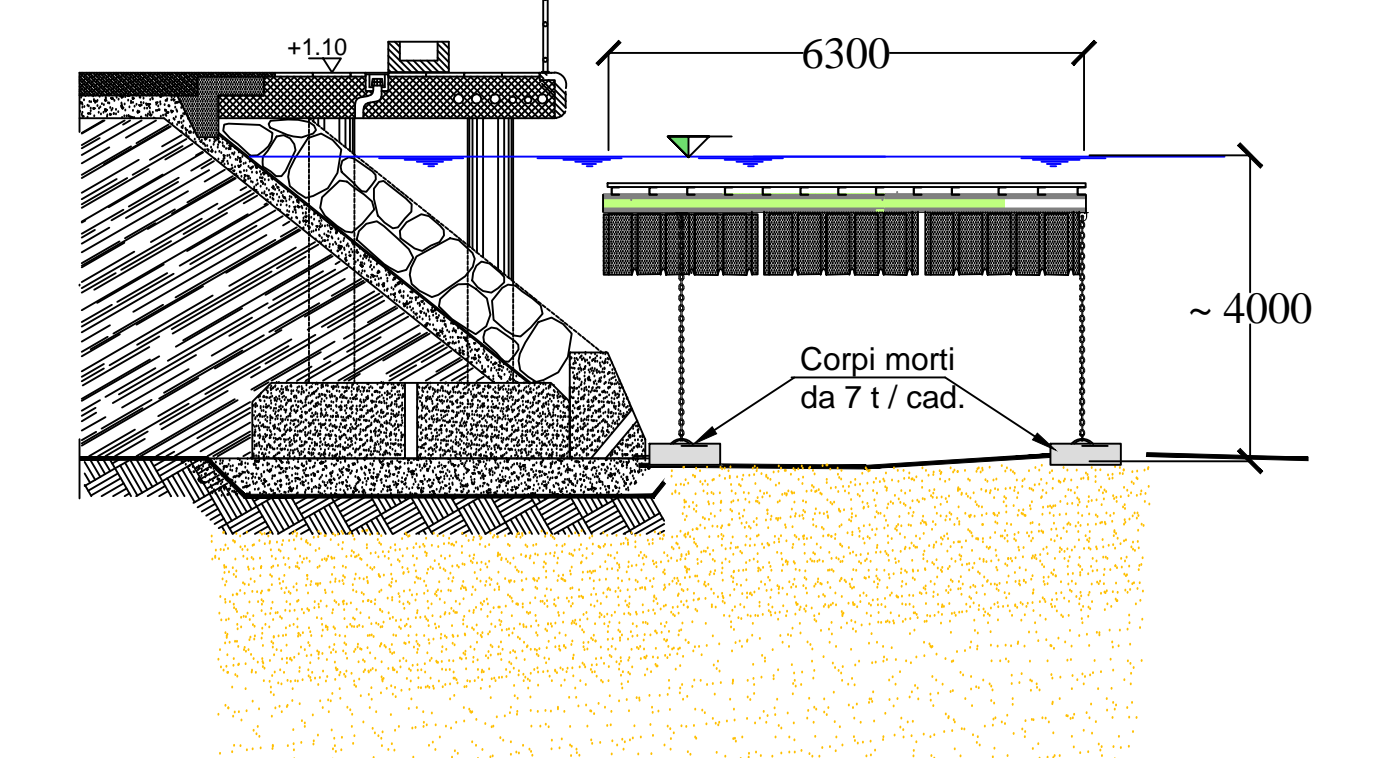
ESTRATTO TAV. 15.1

Scivolo su rilievo batimetrico

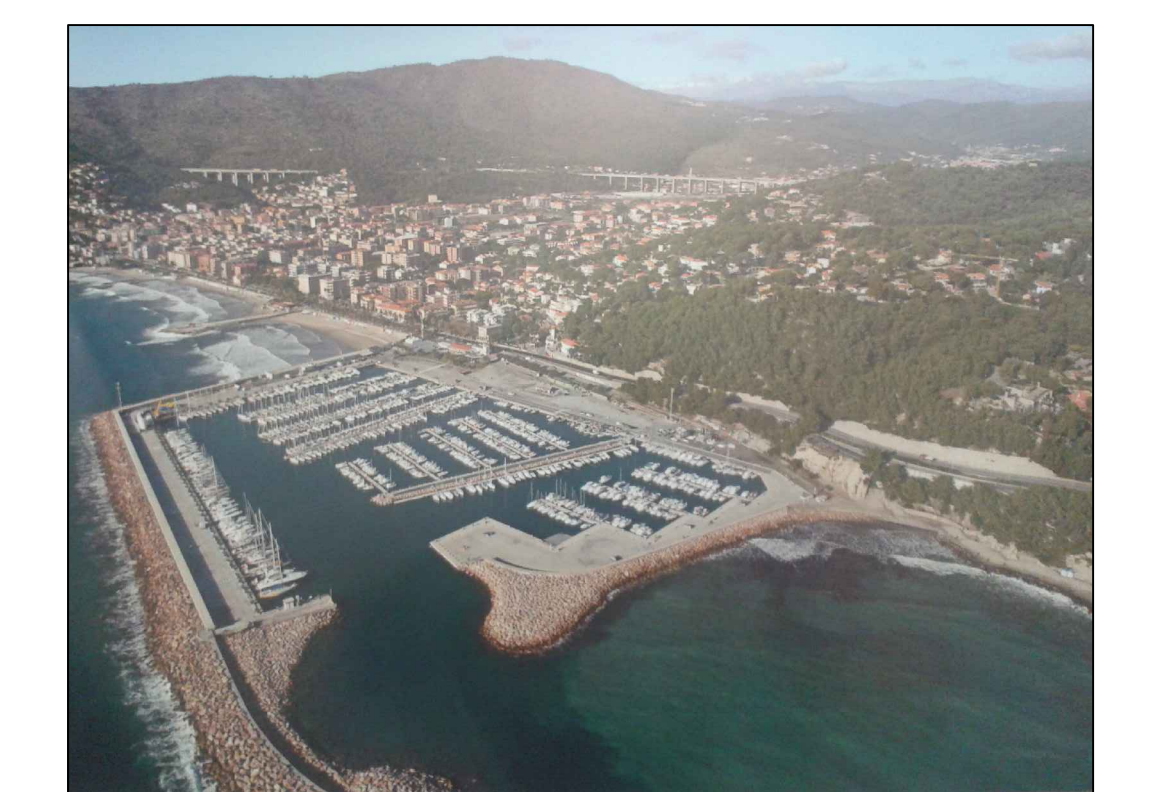
Galleggianti della medesima tipologia dei galleggianti attuali



Attuale scaletto galleggiante



COMUNE DI ANDORA
PROVINCIA DI SAVONA



PUO A MODIFICA DELLO S.U.A. APPROVATO CON PROVVEDIMENTO FINALE IN DATA 16/03/2010 - DISTRETTO DI TRASFORMAZIONE TR-CO2 IN AGGIORNAMENTO AL PUC

oggetto	PROGETTO - Opere marittime e muro paraonde		
Scala	varie		
Data	Febbraio 2022		
Progettisti	Arch. Paolo Ghione Arch. Isabella Rabbellino		
revisori	data	note	Tavola
1	Gennaio 2022	Banchina antiriflettoni	angoli B e C
2	Maggio 2020	Modifiche conferenze dei servizi	
3	Dicembre 2020	Rinominare le sezioni	
4	Marzo 2022	Berma - scivolo	
5			