

IMPIANTO DI PRODUZIONE DI ENERGIA DA FONTE SOLARE  
"ASCOLI SATRIANO MASSERIA SAN POTITO" - POTENZA NOMINALE IMPIANTO FOTOVOLTAICO 47,5 MVA  
POTENZA NOMINALE SISTEMA DI ACCUMULO ENERGIA 90 MVA

REGIONE PUGLIA  
PROVINCIA di FOGGIA  
COMUNE di ASCOLI SATRIANO  
Località: Masseria San Potito

PROGETTO DEFINITIVO  
Id AU 82BKAH2

Tav.:  
  
MIC 04.c

Titolo:

RICHIESTA INTEGRAZIONI MIC  
PROT. 7511-p del 25.02.2022  
  
RECIPROCI RAPPORTI DI VISUALE TRA I BENI  
NELL'AREA VASTA (MASSERIE)

Scala:

Formato Stampa:

Codice Identificatore Elaborato

n.a.

A4

82BKAH2\_Integraz\_MIC04c.InterazioniVisive

Progettazione:

Committente:

**DOTT. ING. Fabio CALCARELLA**

Via Bartolomeo Ravenna, 14 - 73100 Lecce  
Mob. +39 340 9243575  
fabio.calcarella@gmail.com - fabio.calcarella@ingpec.eu  
P. IVA 04433020759

**Whysol-E Sviluppo S.r.l.**

Via Meravigli, 3 - 20123 - MILANO  
Tel: +39 02 359605  
info@whysol.it - whysol-e.sviluppo@legalmail.it  
P. IVA 10692360968



Data	Motivo della revisione:	Redatto:	Controllato:	Approvato:
Aprile 2020	Prima emissione	STC S.r.l.	FC	WHYSOL E- Sviluppo s.r.l.
Ottobre 2021	Integrazione-Inserimento P.M.A.	STC S.r.l.	FC	WHYSOL E- Sviluppo s.r.l.
Maggio 2022	Integr. MiTE prot. 1318 del 07.03.2022 MIC n. 7511-P del 25.02.2022	STC	FC	WHYSOL E- Sviluppo s.r.l.

**DOCUMENTO 4.c INTEGRAZIONI MIC**  
**RECIPROCI RAPPORTI DI VISUALE TRA I BENI NELL'AREA VASTA (MASSERIE)**

**NOTA MIC - Ministero della Cultura n. 7511-P del 25.02.2022**

*4.c. Relazione paesaggistica, ad integrazione di quella inviata, redatta ai sensi del DPCM 12.12.2005 punto 4 del relativo allegato, con riferimento a interventi di grande impegno territoriale, corredata da tavola grafica con inserimento su base cartografica IGM in scala adeguata dell'impianto agrovoltaiico in oggetto e delle opere connesse, estesa all'areale di studio individuato dal proponente, in cui siano evidenziate:*

**- la ricognizione dei nuclei antichi, abbazie, masserie, chiese rurali, torri, campanili, croci viarie, ed ulteriori elementi antropici puntuali di percezione visiva, con l'indicazione dei reciproci rapporti di visuale tra detti beni.**

Nelle cartografie di ricognizione dei beni culturali presenti nell'area abbiamo verificato l'esistenza di sole Masserie quali beni tutelati (e non) che costituiscono punti di percezione visiva antropici.

Abbiamo verificato in particolare l'esistenza di 13 Masserie nell'Area vasta di progetto (4 km dal perimetro delle aree di impianto), e che l'impianto in progetto a causa dell'orografia dei luoghi è visibile da 9 di queste.

Con l'ausilio delle cartografie in cui sono riportati i coni visivi dalle Masserie verso l'area di progetto e i foto inserimenti abbiamo verificato le interferenze visive tra questi beni oggetto di tutela.

In altri termini abbiamo verificato **da ciascuna Masseria da cui l'impianto in progetto è visibile**, quante Masserie è possibile vedere contemporaneamente all'impianto in progetto.

E' evidente dalle foto simulazioni prodotte che l'impianto agro voltaico genera il tipico "effetto distesa", che come affermato dalla stessa DD 162/2014 *"può essere ridotto con l'interposizione di aree arborate, cespuglieti o filari opportunamente disposti in relazione ai punti di osservazione"*. Nel nostro caso è prevista la realizzazione di una siepe perimetrale, ampia circa 5 m e disposta lungo tutto il perimetro dell'area di progetto, con evidenti benefici in termini di mitigazione di impatto visivo in tutte le direzioni. L'effetto di mitigazione è tanto più efficiente tanto più l'osservatore è vicino all'impianto.

E' altresì evidente, dalle stesse fotosimulazioni, che l'impianto si inserisce in un'area fortemente caratterizzata dal punto di vista paesaggistico dalla presenza di torri eoliche. Nell'Area vasta di progetto ne sono presenti 43. In relazione al notevole sviluppo verticale è chiaro che esse attraggono lo sguardo dell'osservatore, *"distringendolo"* dalla vista dell'impianto fotovoltaico che è sicuramente genera minore interferenza visiva. Questo è vero soprattutto per gli osservatori posti a maggiore distanza dall'area di progetto.

In definitiva per gli osservatori più vicini funziona bene l'effetto di mitigazione della siepe perimetrale. La vista degli osservatori più lontani è sicuramente attratta dagli aerogeneratori presenti nell'intorno dell'impianto in progetto.

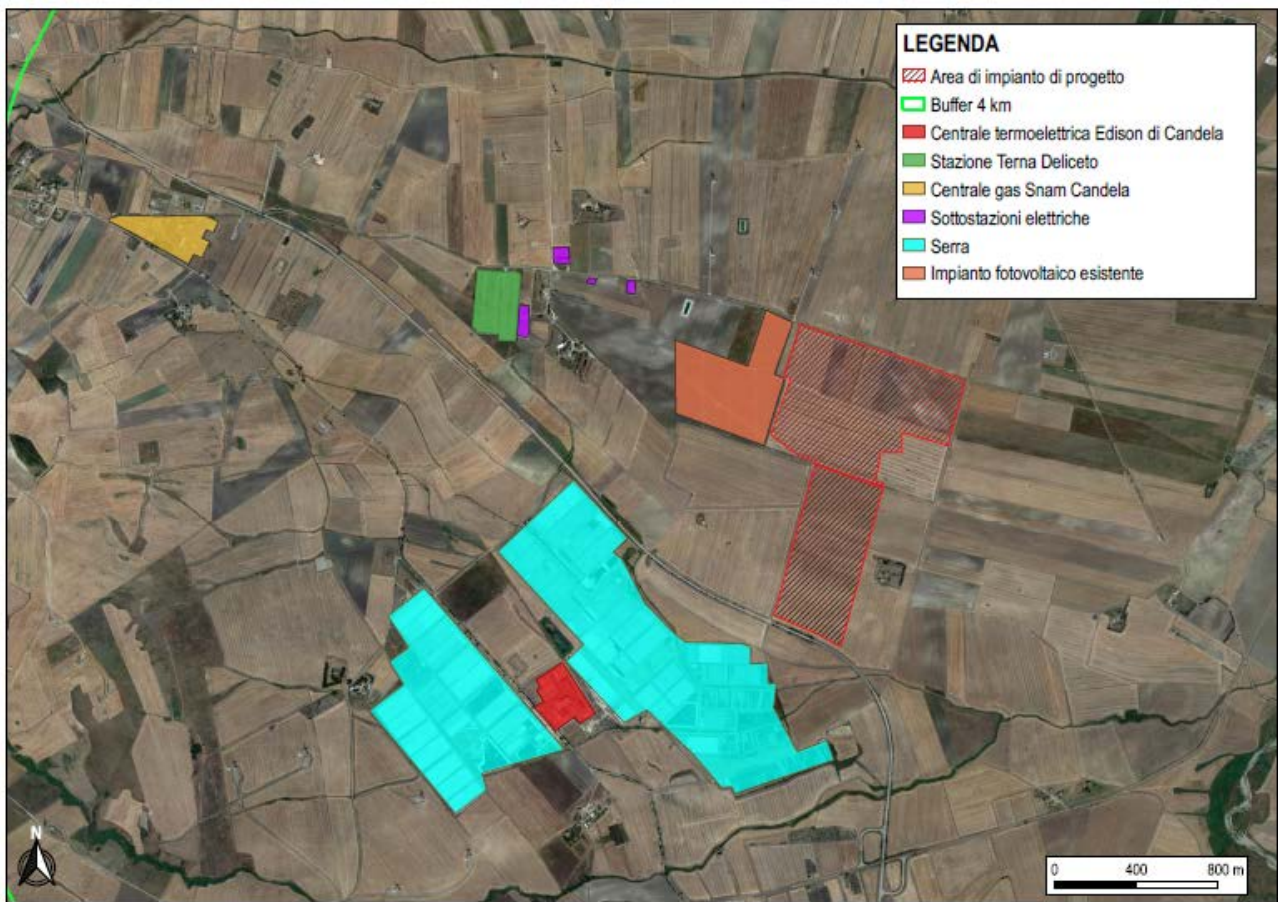
Infine una notazione che riguarda la presenza di numerosi insediamenti industriali e produttivi anche nelle immediate vicinanze dell'area di intervento. Si tratta di interventi del tutto privi di misure di mitigazione visiva:

- Centrale termo elettrica Edison di Candela
- Numerose serre intorno a detta Centrale, che ne sfruttano il calore residuo
- La Centrale Gas Snam di candela
- La Stazione Terna di Deliceto
- Numerose sottostazioni elettriche intorno alla SE Terna
- Un impianto fotovoltaico

Tanto che possiamo affermare che l'impianto si inserisce in un contesto, sicuramente agricolo, ma che presenta già numerose infrastrutture.



*La posizione dei 43 aerogeneratori nell'intorno dell'Area di Progetto*



*Infrastrutture industriali ed agricole nell'immediato intorno dell'area di progetto*

### **Masseria Torretta Boschi**

Distanza area di progetto: 1,7 km a nord

Interazioni visive con 4 Masserie nell'Area Vasta di Progetto

- Masseria Correa ubicata a 4,9 km
- Masseria Fontana Rubina ubicata a 2,7 km
- Masseria Viticone ubicata a 6,2 km
- Masseria Ciommarino ubicata a 6,7 km

In relazione alla distanza le interferenze visive sono limitate alla sola Masseria Fontana Rubina, ubicata al di là dell'impianto in progetto.

### **Masseria Porcile Piccolo**

Distanza area di progetto: 2,7 km a nord;

Interazioni visive con 4 Masserie nell'Area Vasta di Progetto

- Masseria Fontana Rubina ubicata a 4,1 km
- Posta di Pozzo Salito ubicata a 6,8 km
- Masseria Viticone ubicata a 7,4 km
- Masseria Ciommarino ubicata a 8,2 km

In relazione alla notevole distanza dalle altre masserie, di fatto non abbiamo interferenze visive con le altre Masserie.

### **Masseria Fontana Rubina**

Distanza area di progetto: 470 m a nord;

Interazioni visive con 6 Masserie nell'Area Vasta di Progetto

- Masseria di Torre San Petito ubicata a 2,1 km
- Masseria Giarnera Grande 1 ubicata a 3,4 Km
- Masseria Giarnera Grande 2 ubicata a 3,5 Km
- Villa Giarnera Grande Longo ubicata a 4,1 km
- Fattoria Longo ubicata a 3,8 Km

In relazione alla distanza le interferenze visive sono limitate alla sola Masseria Torre S.Petito, ubicata al di là dell'impianto di progetto.

### **Masseria Giarniera Grande**

Distanza area di progetto: 2,6 km a est;

Quota di riferimento: 205 m s.l.m. (area di progetto 245-270 m s.l.m.);

L'impianto in progetto risulta parzialmente visibile dalla Masseria;

Interazioni visive con 3 Masserie. Sono inoltre potenzialmente visibili nel cono visivo 3 beni archeologici segnalati nell'Area Vasta di Progetto:

- Masseria di Torre S. Petito a 1,3 km
- Masseria Fontana Rubina ubicata a 3,5 km
- Masseria Amendola ubicata a 4,5 km
- Posta di Pozzo Salito ubicata a 5,7 km
- Masseriola ubicata a 5,8 km

In relazione alla distanza le interferenze visive sono limitate alla sola Masseria di Torre San Petito, ubicata a 1,3 km.

### **Masseria di Torre S. Petito**

Distanza area di progetto: 1,2 km a est;

Interazioni visive con 1 Masseria. Interazioni visive con 1 Masseria. Sono inoltre potenzialmente visibili, poiché interni al cono visivo; due ulteriori beni segnalati nell'Area Vasta di Progetto di 4 km:

- Masseria Fontana Rubina ubicata a 2 km
- Posta di Pozzo Salito ubicata a 4,5 km
- Masseriola ubicata a 4,5 km

In relazione alla distanza le interferenze visive sono limitate alla sola Masseria Fontana Rubina, ubicata a 2 km aldilà dell'impianto in progetto

### **Posta di Pozzo Salito**

Distanza area di progetto: 2,7 km a sud-ovest;

Interazioni visive con 1 Masseria. Sono potenzialmente visibili altre 5 masserie e 3 ulteriori beni segnalati nell'Area Vasta di Progetto di 4 km:

- Masseria Fontana Rubina ubicata a 2,6 km
- Masseria di Torre S. Petito ubicata a 4,5 Km
- Masseria Giarniera Grande 1 ubicata a 5,6 Km
- Masseria Giarniera Grande 2 ubicata a 5,6 Km
- Masseria Porcile Piccolo ubicata a 6,7 km
- Posta dei Porcili ubicata a 7,2 km
- Villa Giarniera Grande ubicata a 6,5 km
- Fattoria Longo ubicata a 6,3 km

In relazione alla distanza le interferenze visive sono limitate alla sola Masseria Fontana Rubina, ubicata a 2,6 km e davanti all'impianto in progetto.

### **Masseria Viticone**

Distanza area di progetto: 3,3 km a sud-ovest;

Interazioni visive con 2 Masserie. Sono potenzialmente visibili altre 3 masserie e 2 ulteriori beni segnalati nell'Area Vasta di Progetto di 4 km:

- Masseria Fontana Rubina ubicata a 3,3 km
- Masseria di Torre S. Petito ubicata a 4,6 Km
- Masseria Porcile Piccolo ubicata a 7,3 km
- Posta dei Porcili ubicata a 7,2 km
- Masseria Baffi Villaggio ubicata a 6 km
- Villaggio Sal di Collina ubicata a 6,3 km
- Palazzo d'Ascoli ubicato a 8,5 km

In relazione alla distanza le interferenze visive sono limitate alla sola Masseria Fontana Rubina, ubicata a 3,3 km e davanti all'impianto in progetto.

### **Masseria Ciommarino**

Distanza area di progetto: 4 km a sud-ovest;

Interazioni visive con 2 Masserie. Sono potenzialmente visibili altre 3 masserie e 2 ulteriori beni segnalati nell'Area Vasta di Progetto di 4 km:

- Masseria Fontana Rubina ubicata a 4,1 km
- Masseria di Torre S. Petito ubicata a 5,5 Km
- Masseria Porcile Piccolo ubicata a 8,1 km
- Posta dei Porcili ubicata a 8,7 km
- Masseria Baffi Villaggio ubicata a 6,7 km
- Fattoria Longo ubicata a 7,3 km
- Palazzo d'Ascoli ubicato a 9,3 km

In relazione alla distanza le interferenze visive sono limitate alla sola Masseria Fontana Rubina, ubicata a 4,1 km e davanti all'impianto in progetto.