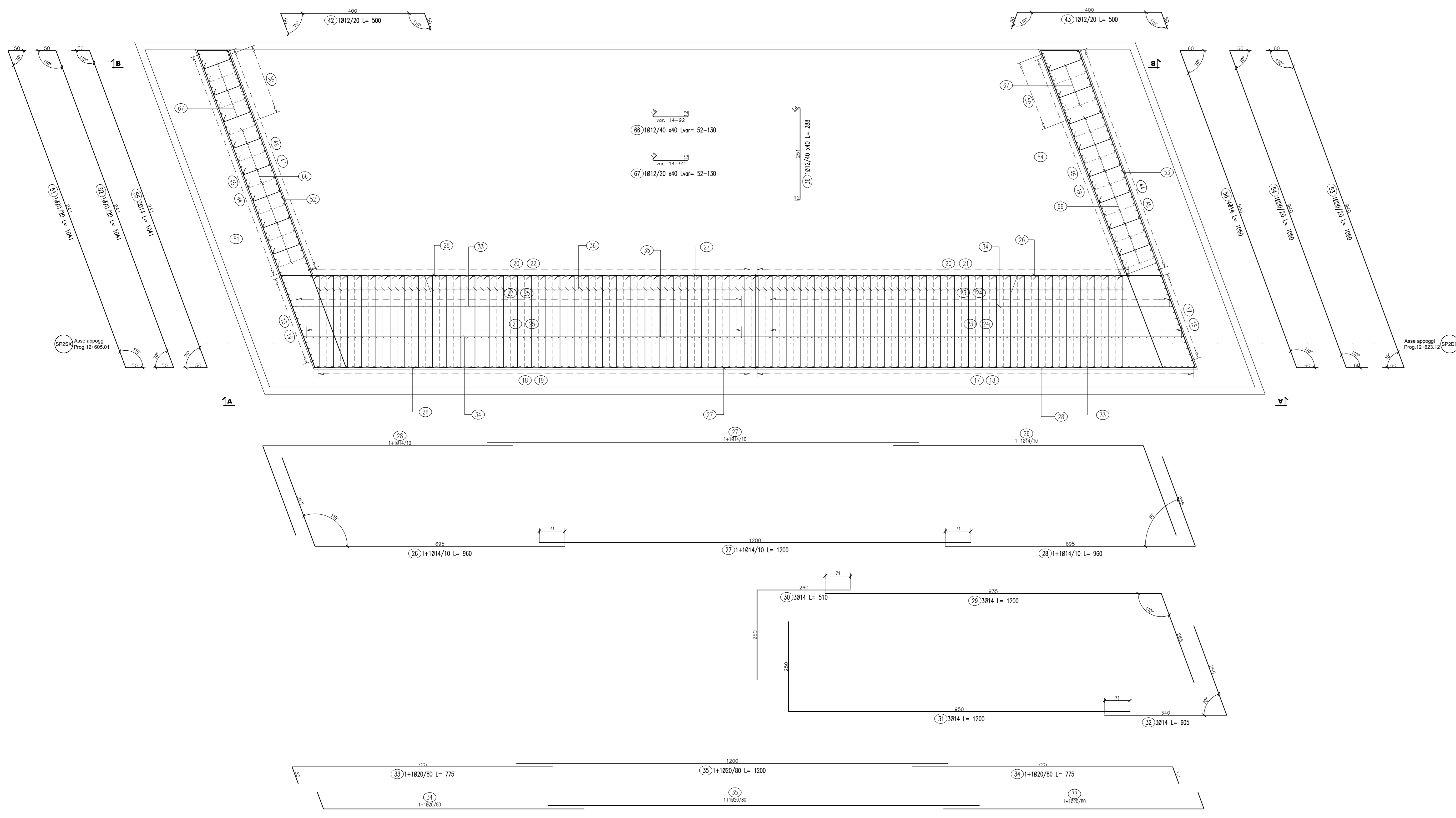
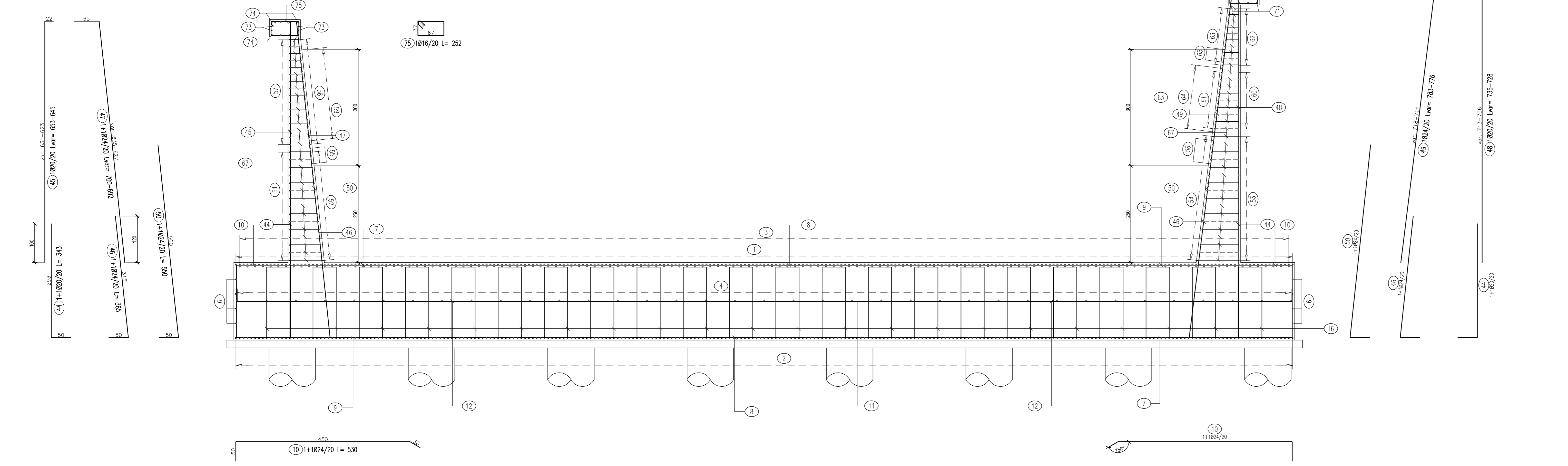


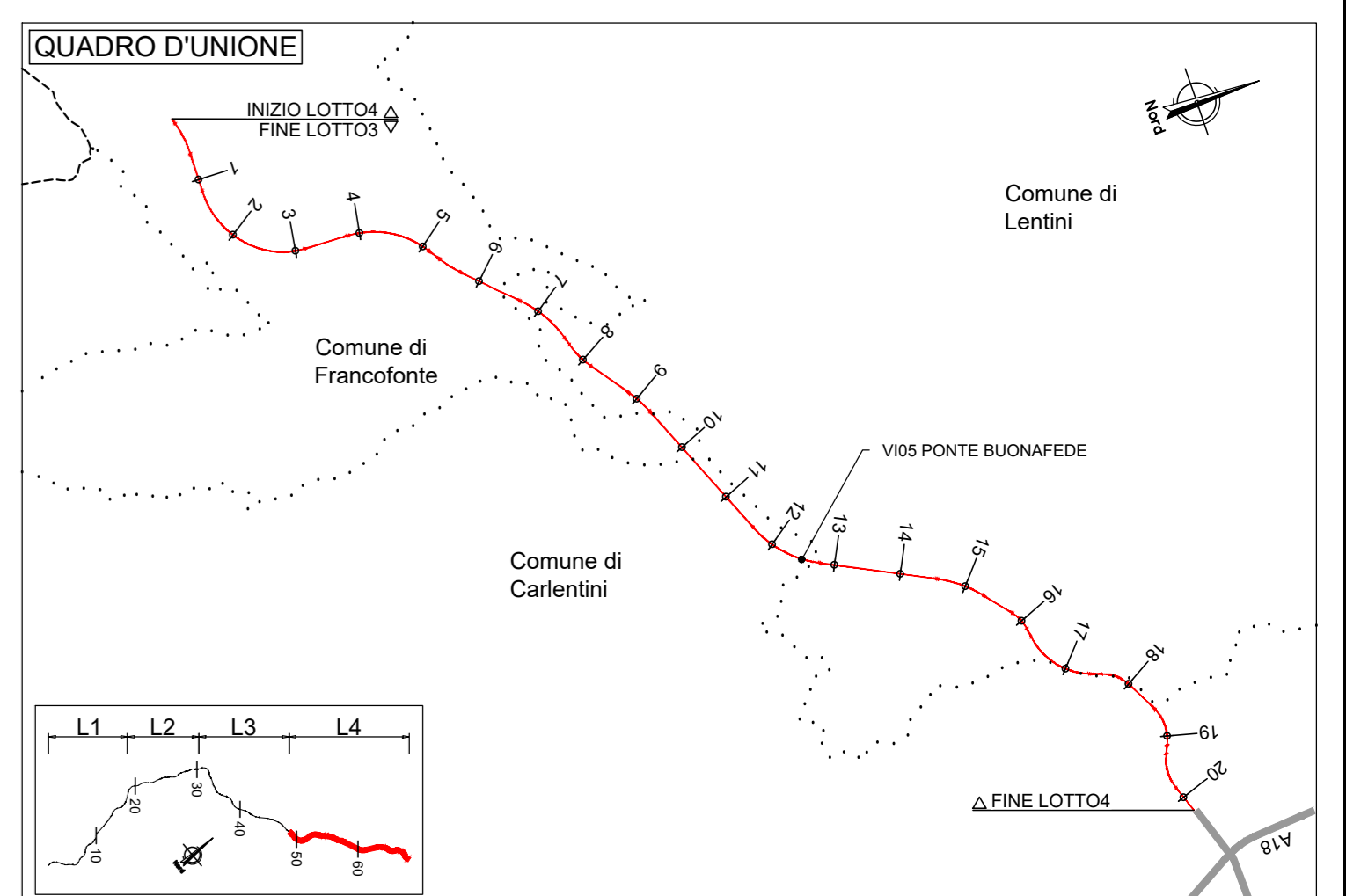
Spalla Sp2
Pianta spiccato
Scala 1:50



Spalla Sp2
Sezione B-B
Scala 1:50



Pos.	Dir. #	Fem.	Totale Fem.	Longim.	kg/m	Segno	Tot. kg	
1	26	1	247	1049	4.168		10799.4	
2	26	1	247	1049	4.168		10799.4	
3	26	1	124	891	4.168		4600.0	
4	24	1	32	1049	5.551		1180.0	
5	26	1+1	248	292	4.168		3018.3	
6	24	4+4	8	1089	5.551		329.4	
7	24	1+1	102	1200	5.551		4346.4	
8	24	1+1	102	1200	5.551		4346.4	
9	24	1+1	102	930	5.551		3368.5	
10	24	1+1	42	530	5.551		790.5	
11	24	1	14	1200	5.551		596.6	
12	24	1+1	28	915	5.551		929.8	
13	24	2+(4+1)	16	850	5.551		531.2	
14	24	4+4	8	1200	5.551		240.9	
15	24	1	238	577	5.551		4876.4	
16	20	1	179	544	2.466		2401.3	
17	24	1	152	360	5.551		1843.1	
18	24	1	70	379	5.551		1032.8	
19	24	1	70	339	5.551		914.9	
20	24	1	114	360	5.551		1457.3	
21	24	1	53	379	5.551		713.3	
22	24	1	61	339	5.551		734.3	
23	20	1+1	64	340	2.466		536.6	
24	20	1+1	32	379	2.466		299.1	
25	20	1+1	32	339	2.466		267.5	
26	14	1+1	56	960	1.208		672.6	
27	14	1+1	56	1200	1.208		840.8	
28	14	1+1	56	960	1.208		672.6	
29	14	3	3	1200	1.208		43.5	
30	14	3	3	510	1.208		18.5	
31	14	3	3	1200	1.208		43.5	
32	14	3	3	605	1.208		21.9	
33	20	1+1	8	775	2.466		192.9	
34	20	1+1	8	775	2.466		192.9	
35	20	1+1	8	1200	2.466		336.7	
36	12	1	484	288	0.888		1337.8	
37	24	18	18	600	5.551		383.5	
38	24	18	18	915	5.551		584.8	
39	24	18	18	600	5.551		383.5	
40	24	18	18	vv-770-845	5.551		516.1	
41	14	1	14	167	1.208		28.2	
42	12	1	19	500	0.888		84.4	
43	12	1	19	500	0.888		84.4	
44	20	1+1	70	343	2.466		592.1	
45	20	1	35	vv-655-645	2.466		560.2	
46	24	1+1	70	360	5.551		927.3	
47	24	1+1	70	vv-700-690	5.551		1730.0	
48	20	1	35	vv-735-728	2.466		631.4	
49	24	1	35	vv-783-776	5.551		968.8	
50	24	1+1	22	550	5.551		429.7	
51	20	1	15	1041	2.466		385.1	
52	20	1	15	1041	2.466		385.1	
53	20	1	17	1060	2.466		444.4	
54	20	1	17	1060	2.466		444.4	
55	14	3	3	1041	1.208		37.7	
56	14	4	4	1060	1.208		51.2	
57	20	1	15	vv-767-817	2.466		293.0	
58	20	1	15	vv-767-817	2.466		293.0	
59	14	1	14	vv-767-817	1.208		133.9	
60	20	1	9	vv-849-1068	2.466		212.7	
61	20	1	9	vv-849-1068	2.466		212.7	
62	20	1	9	1066	2.466		236.6	
63	20	1	9	1066	2.466		236.6	
64	14	1	10	vv-841-1081	1.208		116.6	
65	14	3	3	1066	1.208		38.8	
66	12	1	441	vv-52-130	0.888		256.4	
67	12	1	333	vv-52-130	0.888		269.1	
68	20	1	15	vv-266-452	2.466		132.8	
69	20	1	15	vv-310-496	2.466		149.1	
70	16	1	55	252	1.578		218.7	
71	24	4+4	8	1127	5.551		200.2	
72	24	2+2	4	1189	5.551		168.9	
73	24	2+2	4	889	5.551		126.3	
74	24	4+4	8	827	5.551		234.9	
75	16	1	40	252	1.578		159.1	
76	14	5	5	530	1.208		32.0	
77	14	1+1	48	740	1.208		429.1	
78	14	1+1	48	1200	1.208		690.8	
79	14	1+1	48	740	1.208		429.1	
80	14	8	8	1200	1.208		116.0	
81	14	4+4	8	vv-880-1200	1.208		81.2	
82	14	8	8	1200	1.208		116.0	
83	14	4+4	8	300	1.208		29.0	
84	14	4	4	600	1.208		29.0	
85	14	4+4	8	815	1.208		78.8	
86	14	4	4	600	1.208		29.0	
87	24	1	124	vv-485-830	5.551		2234.6	
88	24	1	124	vv-485-830	5.551		2234.6	
89	12	1	465	79	0.888		238.2	
90	24	4+4	8	670	5.551		190.3	
91	24	4+4	8	670	5.551		190.3	
92	24	4+4	8	680	5.551		193.2	
93	24	4+4	8	680	5.551		193.2	
94	20	1	106	300	2.466		784.2	
95	14	2+2	4	584	1.208		28.2	
96	14	2+(1+1)	48	240	1.208		139.2	
97	14	1+1	16	280	1.208		54.1	
98	14	1+1	16	280	1.208		54.1	
99	8	9	4536	44	0.394		786.4	
100	14	2+2	4	387	1.208		18.7	
101	24	1	123	457	5.551		1996.1	
TOTALE PESO							kg	90248.8



NOTE:
1) Per la scelta materiali tra i fornitori di elaborato TOREGO-GENESIO;
2) La struttura viene eseguita con armature prefabbricate in c.a. con rivestimento in mattoni colcolati in posizione tale da garantire gli spessori strutturali indicati in progetto e saranno completati da armature sparse da appoggiare sul calcestruzzo da gettare nella parte superiore del cavalletto;
3) Per i dettagli relativi alle barriere di sicurezza e al relativo class. di contenimento vedere le sezioni tipo relative a gli elaborati "Segnostrada e barriere di sicurezza";
4) Per il sistema di smaltimento acque di piovana vedere il pianoimetria idraulica e gli elaborati di sezioni tipo.

sanas
GRUPPO FS ITALIANE

Direzione Progettazione e Realizzazione Lavori

ITINERARIO RAGUSA-CATANIA
Collegamento viario compreso tra lo Svincolo della S.S. 514 "di Chiaramonte" con la S.S. 115 e lo Svincolo della S.S. 194 "Ragusana"
LOTTO 4 - Dallo svincolo n. 8 "Francforte" (compreso) allo svincolo della "Ragusana" (escluso)

PROGETTO ESECUTIVO COD. **PA898**

PROGETTAZIONE: ATi SINTAGMA - GP INGENGERIA - COOPROGETTI - GDS - ICARIA - OMNISERVICE

PROGETTISTA RESPONSABILE DELL'INTEGRAZIONE DELLE PRESTAZIONI
SPECIALISTICO:
Dott. Ing. Guido Granieri
Ordine degli Ingegneri della Prov. di Perugia n° A331

IL GRUPPO DI PROGETTAZIONE:
MANDATARIA:
Sintagma
Dott. Ing. G. Granieri
Dott. Ing. F. Ciurliani
Dott. Ing. A. Baccarelli
Dott. Ing. G. Ciurliani
Dott. Ing. L. Fani

MANDANTE:
Sintagma
Dott. Ing. G. Ciurliani
Dott. Ing. A. Baccarelli
Dott. Ing. G. Ciurliani
Dott. Ing. L. Fani

IL GEOLOGO:
Dott. Geol. Giorgio Cerugolini
Ordine dei Geologi della Regione Umbria n° 208

IL COORDINATORE PER LA SICUREZZA IN FASE DI PROGETTAZIONE:
Ordine degli Ingegneri della Provincia di Perugia n° A1373

VISTO IL RESPONSABILE DEL PROCEDIMENTO
Dott. Ing. Luigi Mupo

VIADOTTI
PONTE BUONAFEDE - CARR. DX
Armatura spalla S2 - Tav. 1 di 2

CODICE PROGETTO: L04082E2101
NOME FILE: 70405557RA04
REVISIONE: A
SCALA: 1:50

PROGETTO: L04082E2101
ELAB.: T04V105STRAR04

REVISIONE: A
DESCRIZIONE: Emissione
DATA: 04/2021
REDATTO: Z. Pisciotti
VERIFICATO: F. Duranti
APPROVATO: M. Granieri