

ITINERARIO RAGUSA-CATANIA

Collegamento viario compreso tra lo Svincolo della S.S. 514 "di Chiaramonte" con la S.S. 115 e lo Svincolo della S.S. 194 "Ragusana"

LOTTO 4 - Dallo svincolo n. 8 "Francofonte" (compreso) allo svincolo della "Ragusana"(escluso)

PROGETTO ESECUTIVO

COD. **PA898**

PROGETTAZIONE: ATI SINTAGMA - GP INGEGNERIA - COOPROGETTI -GDG - ICARIA - OMNISERVICE

PROGETTISTA RESPONSABILE DELL'INTEGRAZIONE DELLE PRESTAZIONI SPECIALISTICHE:

Dott. Ing. Nando Granieri

Ordine degli Ingegneri della Prov. di Perugia n° A351



IL GEOLOGO:

Dott. Geol. Giorgio Cerquiglini

Ordine dei Geologi della Regione Umbria n° 108

IL COORDINATORE PER LA SICUREZZA IN FASE DI PROGETTAZIONE:

Dott. Ing. Filippo Pambianco

Ordine degli Ingegneri della Provincia di Perugia n° A1373

VISTO IL RESPONSABILE DEL PROCEDIMENTO

Dott. Ing. Luigi Mupo

IL GRUPPO DI PROGETTAZIONE:

MANDATARIA:



Dott. Ing. N.Granieri
Dott. Ing. F.Durastanti
Dott. Ing. V.Truffini
Dott. Arch. A.Bracchini
Dott. Ing. L.Nani

Dott. Ing. M.Abram
Dott. Ing. F.Pambianco
Dott. Ing. M.Briganti Botta
Dott. Ing. L.Gagliardini
Dott. Geol. G.Cerquiglini

MANDANTI:



Dott. Ing. G.Guiducci
Dott. Ing. A.Signorelli
Dott. Ing. E.Moscatelli
Dott. Ing. A.Bela

Dott. Ing. G.Lucibello
Dott. Arch. G.Guastella
Dott. Geol. M.Leonardi
Dott. Ing. G.Parente



Dott. Arch. E.A.E.Crimi
Dott. Ing. M.Panfilì
Dott. Arch. P.Ghirelli
Dott. Ing. D.Pelle

Dott. Ing. L.Ragnacci
Dott. Arch. A.Strati
Archeol. M.G.Liseno



Dott. Ing. D.Carlaccini
Dott. Ing. S.Sacconi
Dott. Ing. C.Consorti

Dott. Ing. F.Aloe
Dott. Ing. A.Salvemini



Dott. Ing. V.Rotisciani
Dott. Ing. G.Pulli
Dott. Ing. F.Macchioni

Dott. Ing. G.Verini Supplizi
Dott. Ing. V.Piunno
Geom. C.Sugaroni



Dott. Ing. P.Agnello

IL RESPONSABILE DI PROGETTO:



OPERE DI SOSTEGNO
MURO IN CA DX DAL KM 12+852 AL KM 12+896
Relazione di calcolo

CODICE PROGETTO			NOME FILE	REVISIONE	SCALA:
PROGETTO	LIV. PROG.	N. PROG.	T04OS11STRRE01B		
L0408Z	E	2101	CODICE ELAB. T04OS11STRRE01	B	-
B	Revisione a seguito istruttoria Anas		Set 2021	E. Sellari	F. Durastanti N. Granieri
A	Emissione		Giu 2021	E.Sellari	F. Durastanti N.Granieri
REV.	DESCRIZIONE		DATA	REDATTO	VERIFICATO APPROVATO

INDICE

1	PREMESSA	3
2	NORMATIVA DI RIFERIMENTO	6
3	CARATTERISTICHE DEI MATERIALI	7
4	CARATTERIZZAZIONE GEOTECNICA.....	11
5	VITA NOMINALE, CLASSE D'USO E PERIODO DI RIFERIMENTO	12
6	AZIONE SISMICA DI RIFERIMENTO.....	13
7	METODO DI CALCOLO	14
7.1	COMBINAZIONI DI CARICO	14
7.2	SOFTWARE DI CALCOLO	16
8	ANALISI DEI CARICHI	17
8.1	AZIONI DI CALCOLO.....	17
8.2	PESO PROPRIO DELLA STRUTTURA	17
8.3	SPINTA DEL CARICO VARIABILE STRADALE	17
8.4	SPINTA STATICA DEL TERRENO A MONTE DEL MURO	17
8.5	INCREMENTO DI SPINTA SUL MURO DOVUTO AL SISMA	18
8.6	AZIONE DEI VEICOLI IN SVIO.....	19
8.7	AZIONE DEL VENTO SULLA BARRIERA ANTIRUMORE	20
9	VERIFICHE GEOTECNICHE E STRUTTURALI.....	21
9.1	METODO DI CULMANN	21
9.2	VERIFICA AL RIBALTAMENTO.....	21
9.3	VERIFICA ALLO SCORRIMENTO	22
9.4	CAPACITÀ PORTANTE DEL TERRENO DI FONDAZIONE.....	23
9.5	VERIFICA DI STABILITÀ GLOBALE.....	25
9.6	VERIFICA STABILITÀ DELLO SCAVO.....	26

9.7 VERIFICHE STRUTTURALI DEL MURO.....	27
10 MURO DI SOSTEGNO OS11 DA PK 12+851.81 A PK 12+896.41.....	28
10.1 SEZIONE 1: PARAMENTO H=6 M	28
10.1.1Dati.....	28
10.1.2Dati sismici.....	34
10.1.3Opzioni di calcolo.....	34
10.1.4Risultati per inviluppo.....	36
10.1.5Dettagli calcolo portanza	39
10.1.6Sollecitazioni	42
10.1.7Elenco ferri.....	61
11 STABILITÀ DELLO SCAVO PROVVISORIO	62

1 PREMESSA

La presente relazione ha per oggetto il calcolo ed il dimensionamento del muro OS11 previsto relativo alla progettazione del Lotto 4 del "Collegamento autostradale Ragusa-Catania: ammodernamento a n° 4 corsie della s.s. 514 di Chiaromonte" e della "s.s. 194 ragusana dallo svincolo con la s.s. 115 allo svincolo con la s.s. 114"

Il muro si sviluppa dalla progressiva pk 12+851.81a pk 12+896.41.

Le azioni considerate nel calcolo sono quelle tipiche di una struttura interrata determinate dall'interazione terreno - struttura con l'aggiunta delle azioni sismiche derivanti dall'applicazione della Normativa D.M. del 14 gennaio 2008 - Norme tecniche per le costruzioni. Le verifiche eseguite nel presente elaborato fanno riferimento allo stesso D.M. del 2008.

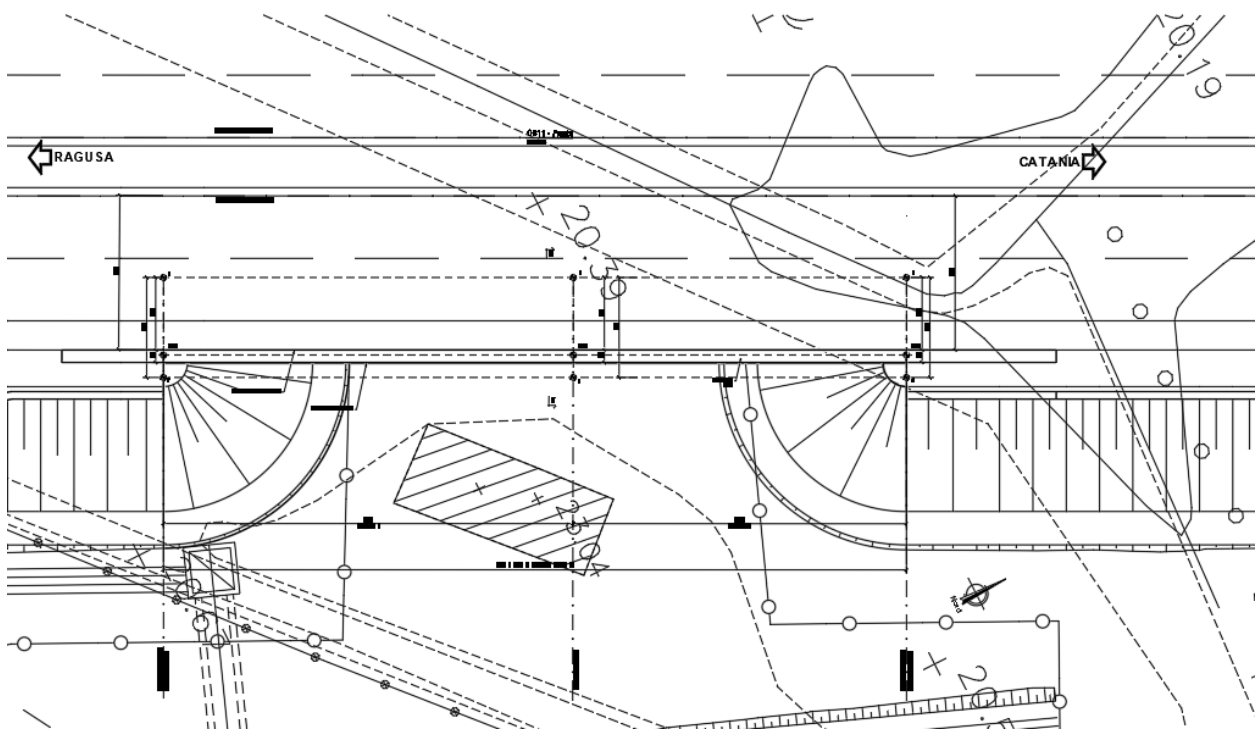


Figura 1. Planimetria dell'opera

RELAZIONE DI CALCOLO

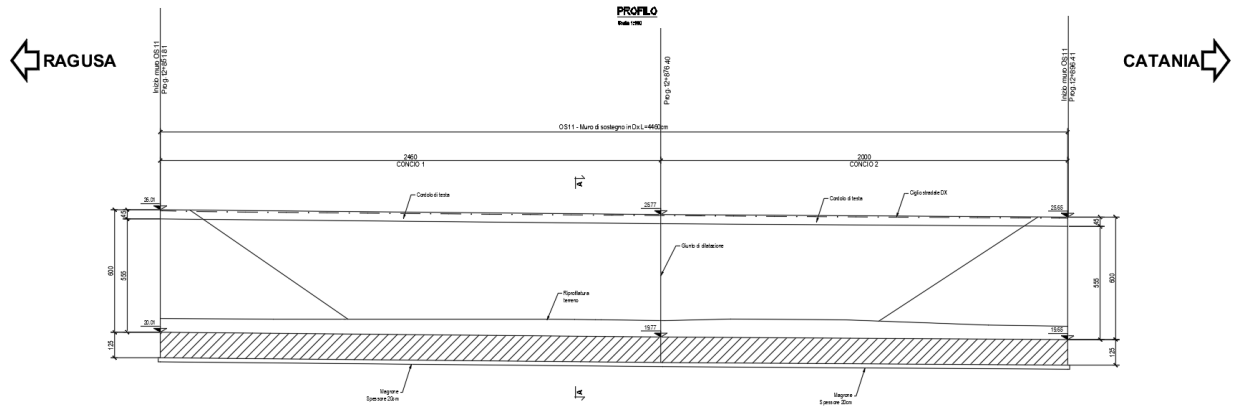


Figura 2. Profilo longitudinale

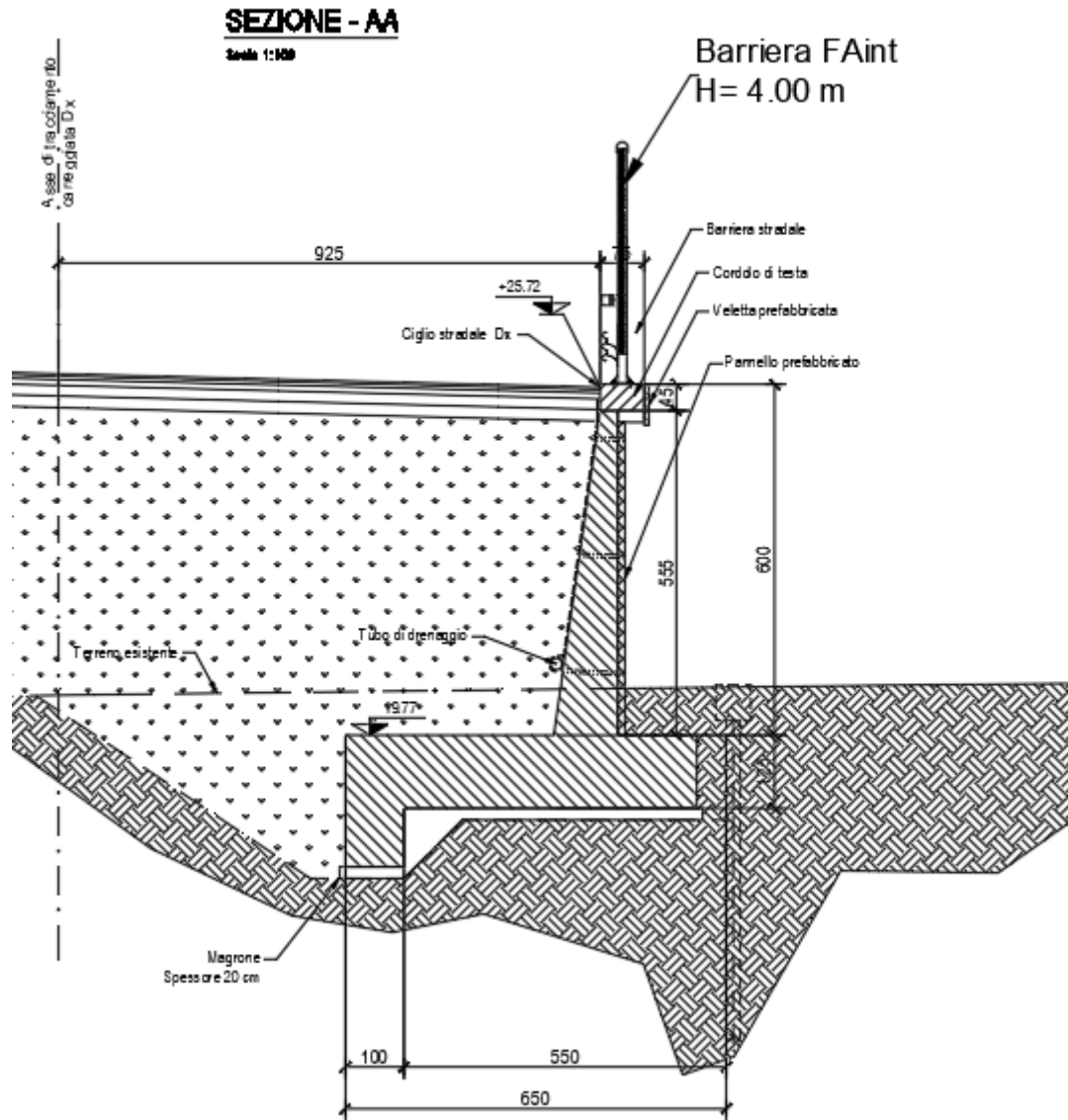


Figura 3: sezione trasversale dell'opera

2 NORMATIVA DI RIFERIMENTO

Il progetto è stato redatto sulla base delle seguenti normative e standard progettuali:

- **D.M. 14 gennaio 2008** – pubblicato su S.O. n. 30 alla G.U. 4 febbraio 2008, n. 29 – “Approvazione delle nuove norme tecniche per le costruzioni”;
- **Circolare n.ro 617 del 2 febbraio 2009** – “Istruzioni per l'applicazione delle Nuove Norme tecniche per le costruzioni di cui al decreto ministeriale 14 gennaio 2008”;
- **UNI EN 1992-1-1:2005**: “Eurocodice 2 – Progettazione delle strutture di calcestruzzo – parte 1 – Regole generali e regole per edifici”;
- **UNI EN 206-1 ottobre 2006** – “Calcestruzzo: specificazione, prestazione, produzione e conformità”;
- **UNI EN 11104 marzo 2004** – “Calcestruzzo: specificazione, prestazione, produzione e conformità”, Istruzioni complementari per l'applicazione delle EN 206-1;

3 CARATTERISTICHE DEI MATERIALI

Calcestruzzo per magrone

Classe di resistenza minima:	C_{min}	C12/15
------------------------------	-----------	--------

Elevazione muri

Conforme alla norma UNI EN 206-1/UNI 11104 cemento resistente ai solfati secondo UNI 9156		Classe di esposizione
		XA2
Classe di resistenza minima:	C_{min}	C32/40
Classe di consistenza	S	S4
Dimensione max aggregati	D_{max}	25 mm
Classe di contenuto in cloruri	Cl	0.20
Copriferro	c	40

Fondazioni

Conforme alla norma UNI EN 206-1/UNI 11104 cemento resistente ai solfati secondo UNI 9156		Classe di esposizione
		XA2
Classe di resistenza minima:	C_{min}	C32/40
Classe di consistenza	S	S4
Dimensione max aggregati	D_{max}	30 mm
Classe di contenuto in cloruri	Cl	0.20
Copriferro	c	40

Pali

Conforme alla norma UNI EN 206-1/UNI 11104 cemento resistente ai solfati secondo UNI 9156		Classe di esposizione
		XA2
Classe di resistenza minima:	C_{min}	C32/40
Classe di consistenza	S	S4
Dimensione max aggregati	D_{max}	25 mm
Classe di contenuto in cloruri	Cl	0.20
Copriferro	c	60

Armatura ordinaria

Acciaio per armatura ordinaria:		
Acciaio in barre ad aderenza miglioara tipo B450C controllato in stabilimento:		
Tensione caratteristica di snervamento	f_{yk}	$\geq 450 \text{ N/mm}^2$
Tensione caratteristica di rottura:	f_{tk}	$\geq 540 \text{ N/mm}^2$

Berlinesi di micropali per opere provvisionali

Calcestruzzo: (Conforme alla norma UNI EN 206-1/UNI 11104)		
Classe di resistenza minima:	C_{min}	C25/30
Classe di consistenza	S	S5
Acciaio per carpenteria metallica: (Secondo norma UNI EN 10025)		
Acciaio per micropali - S355J0:		
Tensione caratteristica di snervamento	f_{yk}	$\geq 355 \text{ N/mm}^2$
Tensione caratteristica di rottura:	f_{tk}	$\geq 510 \text{ N/mm}^2$
Profili commerciali ed elementi non saldati - S275:		
Tensione caratteristica di snervamento	f_{yk}	$\geq 275 \text{ N/mm}^2$
Tensione caratteristica di rottura:	f_{tk}	$\geq 430 \text{ N/mm}^2$
Calcestruzzo spruzzato (spritz-beton): (Conforme alla norma UNI EN 206-1/UNI 11104)		
Classe di resistenza minima:	C_{min}	C25/30
Classe di consistenza	S	S5
Acciaio per rete elettrosaldata:		
Acciaio in barre ad aderenza migliorata tipo B450A controllato in stabilimento:		
Tensione caratteristica di snervamento	f_{yk}	$\geq 450 \text{ N/mm}^2$
Tensione caratteristica di rottura:	f_{tk}	$\geq 540 \text{ N/mm}^2$

Tiranti di ancoraggio provvisionali

Boiaccia di cemento: (Conforme alla norma UNI EN 206-1/UNI 11104)		
Classe di resistenza minima:	C_{min}	C25/30
Cemento tipo CEM II / A - L		42.5 R
Acciaio armonico stabilizzato per trefoli:		
Tensione caratteristica di rottura	f_{ptk}	$\geq 1860 \text{ N/mm}^2$
Tensione caratteristica all'1% di deformazione tot	$f_{p(1)k}$	$\geq 1670 \text{ N/mm}^2$

4 CARATTERIZZAZIONE GEOTECNICA

Si riportano i parametri di resistenza e deformabilità assunti nel calcolo in accordo con i risultati dei sondaggi riportati nella relazione geotecnica.

Unità geologiche	descrizione	Unità geotecniche	litotipo	γ	c'	ϕ'
				[kN/m ³]	[kPa]	[°]
<i>a</i>	Alluvioni fluviali	<i>a_fine</i>	Alluvioni (grana fine)	18	10	26.5

Tabella 1: Caratterizzazione geotecnica

Di seguito le sezioni geotecniche di riferimento per l'opera in oggetto.

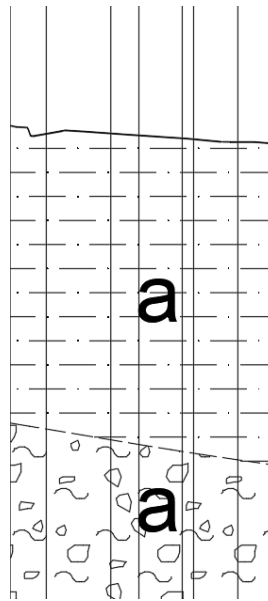


Figura 4: Sezioni geotecniche per l'opera in esame

L'opera non è interessata dalla falda.

5 VITA NOMINALE, CLASSE D'USO E PERIODO DI RIFERIMENTO

La vita nominale di un'opera strutturale V_N è intesa come il numero di anni nel quale la struttura, purché soggetta alla manutenzione ordinaria, deve potere essere usata per lo scopo al quale è destinata.

La costruzione in oggetto è classificabile, secondo il DM 2008, come "*Opera ordinaria, ponti, opere infrastrutturali e dighe di dimensioni contenute o di importanza normale*", per la quale viene prevista una vita nominale ≥ 50 anni.

In presenza di azioni sismiche, con riferimento alle conseguenze di una interruzione di operatività o di un eventuale collasso, la costruzione è definita di Classe IV, ossia afferente a "*Costruzioni con funzioni pubbliche o strategiche importanti, anche con riferimento alla gestione della protezione civile in caso di calamità. Industrie con attività particolarmente pericolose per l'ambiente. Reti viarie di tipo A o B, di cui al D.M. 5 novembre 2001, n.6792, "Norme funzionali e geometriche per la costruzione delle strade", e di tipo C quando appartenenti ad itinerari di collegamento tra capoluoghi di provincia non altresì serviti da strade di tipo A o B. Ponti e reti ferroviarie di importanza critica per il mantenimento delle vie di comunicazione, particolarmente dopo un evento sismico. Dighe connesse al funzionamento di acquedotti e a impianti di produzione di energia elettrica.*"

In virtù di quanto affermato, il periodo di riferimento per la valutazione delle azioni sismiche risulta dal prodotto della vita nominale per la classe d'uso:

$$V_R = V_N \cdot C_U = 50 \cdot 2.0 = 100 \text{ anni,}$$

cui compete un valore del tempo di ritorno pari a:

$$T_R = -\frac{V_R}{\ln(1 - P_{V_R})} = -\frac{100}{\ln(1 - 0.10)} = 949 \text{ anni.}$$

6 AZIONE SISMICA DI RIFERIMENTO

Per la caratterizzazione dell'azione sismica sull'opera si è fatto riferimento alle seguenti coordinate geografiche:

Longitudine	15°0'1"44 E
Latitudine	37°17'11"40 N
Comune:	LENTINI (SI)

Si riporta di seguito il riepilogo della caratterizzazione sismica del territorio, i valori delle accelerazioni di picco e gli altri parametri necessari alla definizione degli spettri di progetto, per i diversi stati limiti da analizzare:

- vita nominale $V_N = 50$ anni
- classe d'uso IV
- coefficiente d'uso $C_U = 2.0$
- periodo di riferimento per l'azione sismica $V_R = V_N \times C_U = 100$ anni

Tabella 6.1: Parametri sismici per la definizione dello spettro di progetto.

Per le analisi in condizioni sismiche si riferisce ai seguenti parametri:

N.T.C. 2008 - NTC 2018		SLV	SLD
Accelerazione al suolo a_g [m/s^2]		3.679	1.042
Accelerazione al suolo a_g [% di g]		0.375	0.106
Massimo fattore amplificazione spettro orizzontale F_0		2.346	2.364
Periodo inizio tratto spettro a velocità costante T_{c^*}		0.469	0.308
Tipo di sottosuolo - Coefficiente stratigrafico S_s	Tipo B ▼	1.048	1.200
Coefficiente amplificazione topografica S_T	T1 ▼	1.00	

7 METODO DI CALCOLO

L'analisi strutturale del muro di sostegno a fondazione diretta è stata condotta attraverso modelli di calcolo a mensola con incastro nella platea di fondazione (analisi del paramento) e con incastro nel paramento (analisi della fondazione lato valle e lato monte). Vista la geometria dell'opera a prevalente sviluppo longitudinale e le condizioni al contorno, le analisi e verifiche sono state effettuate prendendo in considerazione una porzione di muro corrispondente ad una larghezza unitaria.

Si riporta inoltre di seguito una breve sintesi della procedura proposta per il calcolo delle spinte orizzontali agenti sulla parete dell'opera di sostegno e delle azioni verticali agenti sulla zattera di fondazione.

7.1 COMBINAZIONI DI CARICO

Per le verifiche dei muri sono state considerate le sollecitazioni risultanti dalle azioni applicate direttamente sull'opera proveniente dalla spinta delle terre e gli eventuali carichi dovuti al traffico.

Le combinazioni di calcolo sono state effettuate secondo quanto disposto dal D. M. 14.01. 2008; in particolare sono state considerate:

combinazione fondamentale (SLU):

$$\gamma_{G1} \cdot G_1 + \gamma_{G2} \cdot G_2 + \gamma_p \cdot P + \gamma_{Q1} \cdot Q_{k1} + \gamma_{Q2} \cdot \psi_{02} \cdot Q_{k2} + \gamma_{Q3} \cdot \psi_{03} \cdot Q_{k3} + \dots$$

combinazione sismica:

$$E + G_1 + G_2 + P + \psi_{21} \cdot Q_{k1} + \psi_{22} \cdot Q_{k2} + \dots$$

combinazione Frequente (SLE reversibile):

$$G_1 + G_2 + P + \psi_{11} \cdot Q_{k1} + \psi_{12} \cdot Q_{k2} + \psi_{13} \cdot Q_{k3} + \dots$$

combinazione quasi permanente (SLE per gli effetti a lungo termine):

$$G_1 + G_2 + P + \psi_{21} \cdot Q_{k1} + \psi_{22} \cdot Q_{k2} + \psi_{23} \cdot Q_{k3} + \dots$$

La normativa prevede che i diversi set di coefficienti di sicurezza parziali siano scelti nell'ambito di due approcci progettuali distinti ed alternativi definiti, rispettivamente, dalla normativa: "Approccio 1" ed "Approccio 2".

Nella presente progettazione si è adottato l'Approccio 1 che prevede due diverse combinazioni di set di coefficienti: la prima combinazione risulta più severa nei confronti del dimensionamento strutturale delle opere a contatto con il terreno; la seconda combinazione risulta più gravosa nei riguardi del dimensionamento geotecnico. Le combinazioni sono le seguenti:

Combinazione 1: A1+M1+R1 (STR)

Combinazione 2: A2+M2+R2 (GEO).

Le verifiche geotecniche nei confronti delle azioni sismiche sono effettuate impiegando i parametri geotecnici e le resistenze di progetto con i valori dei coefficienti parziali dell'Approccio 1, Combinazione 2 e ponendo pari all'unità i coefficienti parziali sulle azioni.

RELAZIONE DI CALCOLO

I coefficienti parziali di sicurezza delle azioni, adottati nelle combinazioni, sono differenti a seconda che le azioni si debbano combinare per verifiche strutturali o geotecniche (rispettivamente A1, A2 e

		Coefficiente parziale γ_F	EQU ¹	A1 (STR)	A2 (GEO)
carichi permanenti	favorevoli	γ_{G1}	0.90	1.00	1.00
	sfavorevoli		1.10	1.35	1.00
carichi perm. non strutturali ²	favorevoli	γ_{G2}	0.00	0.00	0.00
	sfavorevoli		1.50	1.50	1.30
carichi da traffico	favorevoli	γ_Q	0.00	0.00	0.00
	sfavorevoli		1.35	1.35	1.15
carichi variabili	favorevoli	γ_{Qi}	0.00	0.00	0.00
	sfavorevoli		1.50	1.50	1.30
distorsioni e presollecitazioni di progetto	favorevoli	$\gamma_{\varepsilon 1}$	0.90	1.00	1.00
	sfavorevoli		1.00 ³	1.00 ⁴	1.00
ritiro, viscosità, ΔT , cedimenti vincolari	favorevoli	$\gamma_{c2}, \gamma_{c3}, \gamma_{c4}$	0.00	0.00	0.00
	sfavorevoli		1.20	1.20	1.00

¹ se l'equilibrio non coinvolge il terreno, altrimenti si applica GEO

² se risultano compiutamente definiti si possono considerare permanenti

³ 1.30 per instabilità delle strutture precomprese

EQU). ⁴ 1.20 per effetti locali

Tabella 2. Coefficienti parziali di sicurezza per le azioni

Ai fini delle verifiche delle fondazioni, sono definiti dei coefficienti parziali per i parametri geotecnici (M1 ed M2) riassunte di seguito:

		Coefficiente parziale γ_M	M1	M2
Tangente dell'angolo di resistenza al taglio	tang φ'_k	$\gamma_{\varphi'}$	1.0	1.25
Coesione efficace	c'_k	$\gamma_{c'}$	1.0	1.25
Resistenza non drenata	c_{uk}	γ_{cu}	1.0	1.4
Peso dell'unità di volume	γ	γ_γ	1.0	1.0

Tabella 3. Coefficienti parziali di sicurezza per i parametri geotecnici

Le opere in oggetto presentano una fondazione diretta, per cui deve essere effettuata la verifica di equilibrio di corpo rigido (EQU).

7.2 SOFTWARE DI CALCOLO

Le verifiche geotecniche e strutturali dell'opera di sostegno sono state eseguite mediante il software MAX 15 sviluppato da Aztec.

8 ANALISI DEI CARICHI

8.1 AZIONI DI CALCOLO

Il calcolo è stato condotto tenendo conto delle seguenti azioni agenti sull'opera:

- peso proprio della struttura;
- peso del terreno a monte dell'opera;
- spinta del carico variabile stradale;
- spinte del terreno a monte dell'opera;
- incremento di spinta sismica del terreno a tergo del muro;
- forze di inerzia della struttura e del terreno solidale con l'opera.

Le azioni suddette vengono di seguito esplicitate.

8.2 PESO PROPRIO DELLA STRUTTURA

Il peso dei vari elementi strutturali sono stati calcolato considerando:

Peso specifico calcestruzzo $\gamma_{cis} = 25 \text{ kN/m}^3$

Il terreno preso in considerazione è il terreno gravante sulla platea di fondazione a monte, costituito dal materiale di riempimento il cui peso per unità di volume è pari a $\gamma_t = 19 \text{ kN/m}^3$.

8.3 SPINTA DEL CARICO VARIABILE STRADALE

Intendendo per q il carico variabile per metro lineare di proiezione orizzontale, si determina la spinta orizzontale sulla parete come risultante delle pressioni orizzontali in ogni concio, calcolate come:

$$\sigma_h = q \cdot K$$

Nella progettazione in oggetto, si considera un sovraccarico stradale pari a 20 kN/m^2 .

8.4 SPINTA STATICA DEL TERRENO A MONTE DEL MURO

La teoria di Coulomb considera l'ipotesi di un cuneo di spinta a monte dell'opera che si muove rigidamente lungo una superficie di rottura rettilinea. Dall'equilibrio del cuneo si ricava la spinta che il terreno esercita sull'opera di sostegno. In particolare Coulomb ammette l'esistenza di attrito fra il terreno e la parete, e quindi la retta di spinta risulta inclinata rispetto alla normale alla parete stesso di un angolo di attrito terra-parete.

L'espressione della spinta esercitata da un terrapieno, di peso di volume γ , su una parete di altezza H , risulta espressa secondo la teoria di Coulomb dalla seguente relazione (per terreno incoerente).

$$S = \frac{1}{2} \cdot \gamma \cdot H^2 \cdot K_a$$

K_a rappresenta il coefficiente di spinta attiva di Coulomb nella versione riveduta da Muller-Breslau, espresso come

$$K_a = \frac{\sin^2(\beta + \varphi)}{\sin^2 \beta \cdot \sin(\beta - \delta) \cdot \left[1 + \left(\frac{\sin(\varphi + \delta) \cdot \sin(\varphi - \varepsilon)}{\sin(\beta - \delta) \cdot \sin(\beta + \varepsilon)} \right)^{0.5} \right]^2}$$

dove φ è l'angolo d'attrito del terreno, β rappresenta l'angolo che la parete forma con l'orizzontale ($\beta = 90^\circ$ per parete verticale), δ è l'angolo d'attrito terreno-muro, ε è l'inclinazione del terrapieno rispetto all'orizzontale.

La spinta risulta inclinata dell'angolo d'attrito terreno-muro δ rispetto alla normale al muro.

Il diagramma delle pressioni del terreno sulla parete risulta triangolare con il vertice in alto. Il punto di applicazione della spinta si trova in corrispondenza del baricentro del diagramma delle pressioni ($1/3 H$ rispetto alla base della parete).

8.5 INCREMENTO DI SPINTA SUL MURO DOVUTO AL SISMA

In condizioni sismiche l'entità e la distribuzione delle spinte del terreno sul muro dipendono dall'intensità del sisma, dalla risposta locale del terreno di fondazione e dalla deformabilità dell'opera.

Per tener conto dell'incremento di spinta dovuta al sisma si fa riferimento al metodo di Mononobe-Okabe (cui fa riferimento la Normativa Italiana).

La Normativa Italiana suggerisce di tener conto di un incremento di spinta dovuto al sisma nel modo seguente.

Detta ε l'inclinazione del terrapieno rispetto all'orizzontale e β l'inclinazione della parete rispetto alla verticale, si calcola la spinta S' considerando un'inclinazione del terrapieno e della parte pari a

$$\varepsilon' = \varepsilon + \theta \quad \beta' = \beta + \theta$$

dove $\theta = \arctg(k_h/(1 \pm k_v))$ essendo k_h il coefficiente sismico orizzontale e k_v il coefficiente sismico verticale, definito in funzione di k_h .

In presenza di falda a monte, θ assume le seguenti espressioni:

Terreno a bassa permeabilità

$$\theta = \arctan \left(\frac{\gamma_{\text{sat}}}{\gamma_{\text{sat}} - \gamma_w} \frac{k_h}{1 \pm k_v} \right)$$

Terreno a permeabilità elevata

$$\theta = \arctan \left(\frac{\gamma}{\gamma_{\text{sat}} - \gamma_w} \frac{k_h}{1 \pm k_v} \right)$$

Detta S la spinta calcolata in condizioni statiche l'incremento di spinta da applicare è espresso da

$$\Delta S = AS' - S$$

dove il coefficiente A vale

$$A = \frac{\cos^2(\beta + \theta)}{\cos^2 \beta \cos \theta}$$

In presenza di falda a monte, nel coefficiente A si tiene conto dell'influenza dei pesi di volume nel calcolo di θ .

Adottando il metodo di Mononobe-Okabe per il calcolo della spinta, il coefficiente A viene posto pari a 1.

Tale incremento di spinta è applicato a metà altezza della parete di spinta nel caso di forma rettangolare del diagramma di incremento sismico, allo stesso punto di applicazione della spinta statica nel caso in cui la forma del diagramma di incremento sismico è uguale a quella del diagramma statico.

Oltre a questo incremento bisogna tener conto delle forze d'inerzia orizzontali e verticali che si destano per effetto del sisma. Tali forze vengono valutate come

$$F_{iH} = k_h W \quad F_{iV} = \pm k_v W$$

dove W è il peso del muro, del terreno soprastante la mensola di monte ed i relativi sovraccarichi e va applicata nel baricentro dei pesi.

Il metodo di Culmann tiene conto automaticamente dell'incremento di spinta. Basta inserire nell'equazione risolutiva la forza d'inerzia del cuneo di spinta. La superficie di rottura nel caso di sisma risulta meno inclinata della corrispondente superficie in assenza di sisma.

8.6 AZIONE DEI VEICOLI IN SVIO

L'azione di svio dei veicoli è stata considerata secondo le indicazioni fornite al punto 3.6.3.3.2 del DM 14/01/2008, nel quale si dichiara che in assenza di dati specifici "si può tener conto delle forze causate da collisioni accidentali sugli elementi di sicurezza attraverso una forza orizzontale equivalente di collisione di 100 kN". La forza, agente nel piano orizzontale in direzione trasversale a quella di sviluppo del muro, è stata considerata applicata alla quota di 1.0 m dal piano di marcia, equivalenti a 0.90 m da estradosso cordolo.

Considerando che per determinare la sezione resistente di paramento è lecito diffondere tale forza in direzione verticale con inclinazione di 45°, e che il muro di sostegno più basso ha paramento alto circa 2.0 m, risulta che la larghezza collaborante per la forza di normativa sia pari a 4 m. L'azione da considerare nelle verifiche risulta pertanto pari a $100/4 = 25$ kN.

A favore di sicurezza, l'entità di tale azione è stata mantenuta invariata anche nel calcolo dei muri di sostegno di maggiore altezza.

8.7 AZIONE DEL VENTO SULLA BARRIERA ANTIRUMORE

9 VERIFICHE GEOTECNICHE E STRUTTURALI

Il presente paragrafo illustra i criteri generali di verifica adottati per le verifiche geotecniche e strutturali condotte nel progetto. Ulteriori dettagli di carattere specifico, laddove impiegati, sono dichiarati e motivati nelle relative risultanze delle verifiche. Tutte le tipologie di muro sono state verificate: i singoli calcoli hanno riguardato quelle sezioni trasversali che in generale appaiono più onerose nei confronti delle singole verifiche (altezze massime) e quelle più rappresentative.

9.1 METODO DI CULMANN

Il metodo di Culmann adotta le stesse ipotesi di base del metodo di Coulomb. La differenza sostanziale è che mentre Coulomb considera un terrapieno con superficie a pendenza costante e carico uniformemente distribuito (il che permette di ottenere una espressione in forma chiusa per il coefficiente di spinta) il metodo di Culmann consente di analizzare situazioni con profilo di forma generica e carichi sia concentrati che distribuiti comunque disposti. Inoltre, rispetto al metodo di Coulomb, risulta più immediato e lineare tener conto della coesione del masso spingente. Il metodo di Culmann, nato come metodo essenzialmente grafico, si è evoluto per essere trattato mediante analisi numerica (noto in questa forma come metodo del cuneo di tentativo). Come il metodo di Coulomb anche questo metodo considera una superficie di rottura rettilinea.

I passi del procedimento risolutivo sono i seguenti:

- si impone una superficie di rottura (angolo di inclinazione α rispetto all'orizzontale) e si considera il cuneo di spinta delimitato dalla superficie di rottura stessa, dalla parete su cui si calcola la spinta e dal profilo del terreno;
- si valutano tutte le forze agenti sul cuneo di spinta e cioè peso proprio (W), carichi sul terrapieno, resistenza per attrito e per coesione lungo la superficie di rottura (R e C) e resistenza per coesione lungo la parete (A);
- dalle equazioni di equilibrio si ricava il valore della spinta S sulla parete.

Questo processo viene iterato fino a trovare l'angolo di rottura per cui la spinta risulta massima.

La convergenza non si raggiunge se il terrapieno risulta inclinato di un angolo maggiore dell'angolo d'attrito del terreno.

Nei casi in cui è applicabile il metodo di Coulomb (profilo a monte rettilineo e carico uniformemente distribuito) i risultati ottenuti col metodo di Culmann coincidono con quelli del metodo di Coulomb.

Le pressioni sulla parete di spinta si ricavano derivando l'espressione della spinta S rispetto all'ordinata z . Noto il diagramma delle pressioni è possibile ricavare il punto di applicazione della spinta.

9.2 VERIFICA AL RIBALTAMENTO

La verifica al ribaltamento si effettua in sostanza come equilibrio alla rotazione di un corpo rigido sollecitato da un sistema di forze, ciascuna delle quali definita da un'intensità, una direzione e un punto di applicazione.

Le forze che vengono prese in conto sono le seguenti:

- Spinta attiva complessiva del terrapieno a monte.

- Spinta passiva complessiva del terrapieno a valle.
- Spinta idrostatica dell'acqua della falda a monte, a valle e sul fondo.
- Forze esplicite applicate sul muro in testa, sulla mensola area a valle e sulla mensola di fondazione a valle.
- Peso proprio del muro composto con l'eventuale componente sismica.
- Peso proprio della parte di terrapieno solidale con il muro composto con l'eventuale componente sismica.

Di ciascuna di queste forze verrà calcolato il momento, ribaltante o stabilizzante, rispetto ad un punto che è quello più in basso dell'estremità esterna della fondazione a valle.

Ai fini del calcolo del momento stabilizzante o ribaltante, esso per ciascuna forza è ottenuto dal prodotto dell'intensità della forza per la distanza minima tra la linea d'azione della forza e il punto di rotazione.

Il coefficiente di sicurezza al ribaltamento è dato dal rapporto tra il momento stabilizzante complessivo e quello ribaltante.

Deve quindi essere verificata la seguente disequaglianza:

$$\frac{M_s}{M_r} \geq \eta_r$$

Il momento ribaltante M_r è dato dalla componente orizzontale della spinta S , dalle forze di inerzia del muro e del terreno gravante sulla fondazione di monte (caso di presenza di sisma) per i rispettivi bracci. Nel momento stabilizzante interviene il peso del muro (applicato nel baricentro) ed il peso del terreno gravante sulla fondazione di monte. Per quanto riguarda invece la componente verticale della spinta essa sarà stabilizzante se l'angolo d'attrito terra-muro δ è positivo, ribaltante se δ è negativo. δ è positivo quando è il terrapieno che scorre rispetto al muro, negativo quando è il muro che tende a scorrere rispetto al terrapieno (questo può essere il caso di una spalla da ponte gravata da carichi notevoli). Se sono presenti dei tiranti essi contribuiscono al momento stabilizzante.

Questa verifica ha significato solo per fondazione superficiale e non per fondazione su pali.

9.3 VERIFICA ALLO SCORRIMENTO

Per la verifica a scorrimento del muro lungo il piano di fondazione deve risultare che la somma di tutte le forze parallele al piano di posa che tendono a fare scorrere il muro deve essere minore di tutte le forze, parallele al piano di scorrimento, che si oppongono allo scivolamento, secondo un certo coefficiente di sicurezza. La verifica a scorrimento risulta soddisfatta se il rapporto fra la risultante delle forze resistenti allo scivolamento F_r e la risultante delle forze che tendono a fare scorrere il muro F_s risulta maggiore di un determinato coefficiente di sicurezza η_s .

$$\frac{F_r}{F_s} \geq \eta_s$$

Le forze che intervengono nella F_s sono: la componente della spinta parallela al piano di fondazione e la componente delle forze d'inerzia parallela al piano di fondazione.

La forza resistente è data dalla resistenza d'attrito e dalla resistenza per adesione lungo la base della fondazione. Detta N la componente normale al piano di fondazione del carico totale gravante in fondazione e indicando con δ_f l'angolo d'attrito terreno-fondazione, con c_a l'adesione terreno-fondazione e con B_r la larghezza della fondazione reagente, la forza resistente può esprimersi come

$$F_r = N \tan \delta_f + c_a B_r$$

Nel caso di fondazione con dente, viene calcolata la resistenza passiva sviluppata lungo il cuneo passante per lo spigolo inferiore del dente, inclinato dell'angolo ρ (rispetto all'orizzontale). Tale cuneo viene individuato attraverso un procedimento iterativo. In dipendenza della geometria della fondazione e del dente, dei parametri geotecnici del terreno e del carico risultante in fondazione, tale cuneo può avere forma triangolare o trapezoidale. Detta N la componente normale del carico agente sul piano di posa della fondazione, Q l'aliquota di carico gravante sul cuneo passivo, S_p la resistenza passiva, L_c l'ampiezza del cuneo e indicando con δ_f l'angolo d'attrito terreno-fondazione, con c_a l'adesione terreno-fondazione e con B_r la larghezza della fondazione reagente, la forza resistente può esprimersi come

$$F_r = (N - Q) \tan \delta_f S_p + c_a L_r$$

con

$$L_r = B_r - L_c$$

La Normativa consente di computare, nelle forze resistenti, una aliquota dell'eventuale spinta dovuta al terreno posto a valle del muro. In tal caso, però, il coefficiente di sicurezza deve essere aumentato opportunamente. L'aliquota di spinta passiva che si può considerare ai fini della verifica a scorrimento non può comunque superare il 50 per cento.

Per quanto riguarda l'angolo d'attrito terra-fondazione, δ_f , diversi autori suggeriscono di assumere un valore di δ_f pari all'angolo d'attrito del terreno di fondazione.

9.4 CAPACITÀ PORTANTE DEL TERRENO DI FONDAZIONE

Il rapporto fra il carico limite in fondazione e la componente normale della risultante dei carichi trasmessi dal muro sul terreno di fondazione deve essere superiore a η_q . Cioè, detto Q_u , il carico limite ed R la risultante verticale dei carichi in fondazione, deve essere:

$$\frac{Q_u}{R} \geq \eta_q$$

Si adotta per il calcolo del carico limite in fondazione il metodo di MEYERHOF.

L'espressione del carico ultimo è data dalla relazione:

$$q_u = cN_c s_c d_c i_c + qN_q s_q d_q i_q + 0.5B\gamma N_\gamma s_\gamma d_\gamma i_\gamma$$

In questa espressione:

- c coesione del terreno in fondazione
- ϕ angolo di attrito del terreno in fondazione
- γ peso di volume del terreno in fondazione
- B larghezza della fondazione
- D profondità del piano di posa
- q pressione geostatica alla quota del piano di posa
- N fattori di capacità portante
- d fattori di profondità del piano di posa
- i fattori di inclinazione del carico

Fattori di capacità portante		$N_c = (N_q - 1) \cot \phi$	$N_q = e^{\pi \tan \phi} K_p$	$N_\gamma = (N_q - 1) \tan(1.4\phi)$
Fattori di forma	$\phi = 0$	$s_c = 1 + 0.2K_p \frac{B'}{L'}$	$s_q = 1$	$s_\gamma = 1$
	$\phi > 0$	$s_c = 1 + 0.2K_p \frac{B'}{L'}$	$s_q = 1 + 0.1K_p \frac{B'}{L'}$	$s_\gamma = 1 + 0.1K_p \frac{B'}{L'}$
Fattori di profondità	$\phi = 0$	$d_c = 1 + 0.2 \frac{D}{B} \sqrt{K_p}$	$d_q = 1$	$d_\gamma = 1$
	$\phi > 0$	$d_c = 1 + 0.2 \frac{D}{B} \sqrt{K_p}$	$d_q = 1 + 0.1 \frac{D}{B} \sqrt{K_p}$	$d_\gamma = 1 + 0.1 \frac{D}{B} \sqrt{K_p}$
Fattori di inclinazione del carico	$\phi = 0$	$i_c = \left(1 - \frac{\theta^\circ}{90^\circ}\right)^2$	$i_q = \left(1 - \frac{\theta^\circ}{90^\circ}\right)^2$	$i_\gamma = 0$
	$\phi > 0$	$i_c = \left(1 - \frac{\theta^\circ}{90^\circ}\right)^2$	$i_q = \left(1 - \frac{\theta^\circ}{90^\circ}\right)^2$	$i_\gamma = \left(1 - \frac{\theta^\circ}{\phi^\circ}\right)^2$

Indichiamo con K_p il coefficiente di spinta passiva espresso da:

$$K_p = \tan^2 \left(45^\circ + \frac{\phi}{2} \right)$$

Riduzione per eccentricità del carico

Nel caso in cui il carico al piano di posa della fondazione risulta eccentrico, Meyerhof propone di moltiplicare la capacità portante ultima per un fattore correttivo R_e

$R_e = 1.0 - 2.0 \frac{e}{B}$	per terreni coesivi
$R_e = 1.0 - \sqrt{\frac{e}{B}}$	per terreni incoerenti

--	--

con e eccentricità del carico e B la dimensione minore della fondazione.

Riduzione per effetto piastra

Per valori elevati di B (dimensione minore della fondazione), Bowles propone di utilizzare un fattore correttivo r_γ del solo termine sul peso di volume ($0.5 B \gamma N_\gamma$) quando B supera i 2 m.

$$r_\gamma = 1.0 + 0.25 \log \frac{B}{2.0}$$

Il termine sul peso di volume diventa:

$$0.5 B \gamma N_\gamma r_\gamma$$

9.5 VERIFICA DI STABILITÀ GLOBALE

La verifica alla stabilità globale del complesso muro+terreno deve fornire un coefficiente di sicurezza non inferiore a η_g .

Viene usata la tecnica della suddivisione a strisce della superficie di scorrimento da analizzare. La superficie di scorrimento viene supposta circolare e determinata in modo tale da non avere intersezione con il profilo del muro. Si determina il minimo coefficiente di sicurezza su una maglia di centri di dimensioni 10x10 posta in prossimità della sommità del muro. Il numero di strisce è pari a 25.

Si adotta per la verifica di stabilità globale il metodo di Bishop.

Il coefficiente di sicurezza nel metodo di Bishop si esprime secondo la seguente formula:

$$\eta = \frac{\sum_{i=0}^n \left[\frac{c_i b_i + (W_i - u_i b_i) \tan \phi_i}{m} \right]}{\sum_{i=0}^n W_i \sin \alpha_i}$$

dove il termine m è espresso da

$$m = \left(1 + \frac{\tan \phi_i \tan \alpha_i}{\eta} \right) \cos \alpha_i$$

In questa espressione n è il numero delle strisce considerate, b_i e α_i sono la larghezza e l'inclinazione della base della striscia i -esima rispetto all'orizzontale, W_i è il peso della striscia i -esima, c_i e ϕ_i sono le caratteristiche del terreno (coesione ed angolo di attrito) lungo la base della striscia ed u_i è la pressione neutra lungo la base della striscia.

L'espressione del coefficiente di sicurezza di Bishop contiene al secondo membro il termine m che è funzione di η . Quindi essa viene risolta per successive approssimazioni assumendo un valore iniziale per η da inserire nell'espressione di m ed iterare fin quando il valore calcolato coincide con il valore assunto.

9.6 VERIFICA STABILITÀ DELLO SCAVO

Per le verifiche di stabilità globale è stato utilizzato il modulo VSP di PARATIE PLUS 21.0.

Questo tipo di verifica prende in esame la configurazione di scavo nella fase generica, prescindendo dalla sequenza costruttiva precedente. Questa tecnica, infatti, appartiene all'ambito dei metodi dell'equilibrio limite che operano indipendentemente dal comportamento deformativo dell'opera, o meglio, che prescindono dalla successione temporale delle deformazioni reversibili e irreversibili sviluppatasi prima della configurazione esaminata.

Per la verifica è stato adottato il metodo rigoroso di **Morgenstern & Price**, appartenente alla famiglia dei metodi dell'equilibrio limite (LEM), basati sull'individuare una regione di terreno potenzialmente instabile, suddivisa in tanti conci verticali (*slices*) e mobilitata lungo una superficie di scorrimento. Questo metodo considera superfici di scorrimento di forma generica e ricerca il coefficiente di sicurezza associato ad una superficie imponendo le condizioni di equilibrio globale a traslazione e a rotazione. Queste ultime includono tutte le forze di interstriscia.

Al fine di rendere il problema staticamente determinato, si aggiungono (n-1) equazioni, ipotizzando che l'inclinazione delle forze tra i conci vari con la posizione x del conchio, secondo una legge $f(x)$ nota a meno di un moltiplicatore λ , introdotto come incognita aggiuntiva:

$$\frac{X_i}{E_i} = \lambda f(x)$$

Dove:

X_i : forza tangenziale agente sulla faccia i -esima del conchio.

E_i : forza ortogonale alla faccia i -esima del conchio.

λ : incognita.

$f(x)$: funzione di forma che nel caso di M&P è sinusoidale.

La soluzione del problema è determinata mediante un processo iterativo.

Mediante la griglia quadrangolare dei centri definita nel programma, vengono considerate diverse superfici di scorrimento.

Infine, viene individuata la superficie di scorrimento più gravosa (superficie critica), ovvero quella tale per cui il coefficiente di sicurezza è minimo.

La stabilità è stata studiata nelle sole condizioni statiche, essendo lo scavo provvisorio, e sotto la combinazione dei coefficienti parziali $A2+M2+R2$.

La verifica risulterà soddisfatta se il coefficiente di sicurezza **$FS_{MIN} \geq R2=1.1$**

9.7 VERIFICHE STRUTTURALI DEL MURO

Le verifiche strutturali sono state eseguite allo SLU e allo SLE con riferimento alle azioni normali (sforzo N e momento flettente M) e alle azioni taglianti della combinazione di calcolo più gravosa ricavata dall'analisi geotecnica condotta sul muro.

Le verifiche sono state condotte sui seguenti elementi strutturali costituenti il muro:

- Paramento verticale;
- Zattera di fondazione.

10 MURO DI SOSTEGNO OS11 DA PK 12+851.81 A PK 12+896.41

10.1 SEZIONE 1: PARAMENTO H=6 M

Si riportano i dati di input per la sezione in oggetto riferita al muro tipo con h paramento pari a 6m.

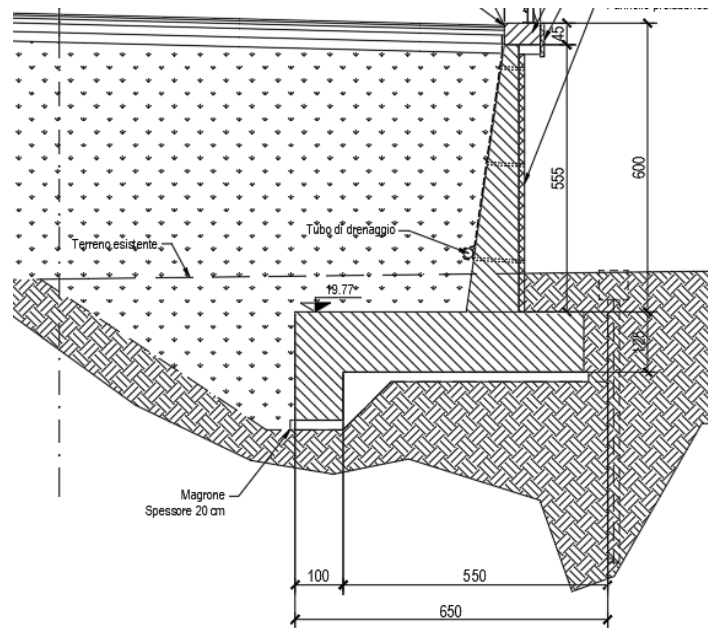


Fig. 1 - Sezione quotata del muro

10.1.1 Dati

Materiali

Simbologia adottata

n°	Indice materiale
Descr	Descrizione del materiale
<u>Calcestruzzo armato</u>	
C	Classe di resistenza del cls
A	Classe di resistenza dell'acciaio
γ	Peso specifico, espresso in [kN/mc]
R_{ck}	Resistenza caratteristica a compressione, espressa in [kPa]
E	Modulo elastico, espresso in [kPa]
ν	Coeff. di Poisson
n	Coeff. di omogenizzazione acciaio/cls
ntc	Coeff. di omogenizzazione cls teso/compresso

Calcestruzzo armato

n°	Descr	C	A	γ [kN/mc]	R_{ck} [kPa]	E [kPa]	ν	n	ntc
1	C32/40	C32/40	B450C	24.5170	40000	33642648	0.30	15.00	0.50
2	Materiale tiranti	Rck 250	Precomp	24.5170	24517	30073438	0.30	15.00	0.50

Acciai

RELAZIONE DI CALCOLO

Descr	f_{yk} [kPa]	f_{uk} [kPa]
B450C	450000	540000

Geometria profilo terreno a monte del muro

Simbologia adottata

(Sistema di riferimento con origine in testa al muro, ascissa X positiva verso monte, ordinata Y positiva verso l'alto)

n° numero ordine del punto
X ascissa del punto espressa in [m]
Y ordinata del punto espressa in [m]
A inclinazione del tratto espressa in [°]

n°	X [m]	Y [m]	A [°]
1	0.00	0.00	0.000
2	20.00	0.00	0.000

Inclinazione terreno a valle del muro rispetto all'orizzontale 0.000 [°]

Geometria muro

Geometria paramento e fondazione

Lunghezza muro	24.60	[m]
<u>Paramento</u>		
Materiale	C32/40	
Altezza paramento	6.00	[m]
Altezza paramento libero	5.55	[m]
Spessore in sommità	0.30	[m]
Spessore all'attacco con la fondazione	1.12	[m]
Inclinazione paramento esterno	0.00	[°]
Inclinazione paramento interno	7.80	[°]
<u>Fondazione</u>		
Materiale	C32/40	
Lunghezza mensola di valle	1.35	[m]
Lunghezza mensola di monte	3.56	[m]
Lunghezza totale	6.03	[m]
Inclinazione piano di posa	0.00	[°]
Spessore	1.25	[m]
Spessore magrone	0.00	[m]
<u>Sperone</u>		
Posizione	Monte	
Distanza dal tacco della fondazione	0.00	[m]
Altezza	1.00	[m]
Spessore	1.00	[m]

RELAZIONE DI CALCOLO

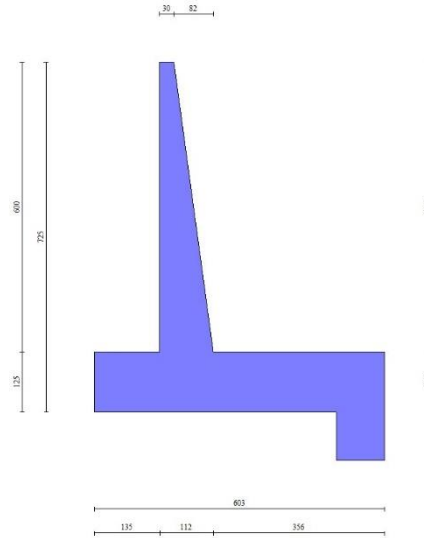


Fig. 1 - Sezione quotata del muro

Descrizione terreni

Parametri di resistenza

Simbologia adottata

- n° Indice del terreno
- Descr Descrizione terreno
- γ Peso di volume del terreno espresso in [kN/mc]
- γ_s Peso di volume saturo del terreno espresso in [kN/mc]
- ϕ Angolo d'attrito interno espresso in [°]
- δ Angolo d'attrito terra-muro espresso in [°]
- c Coesione espressa in [kPa]
- c_a Adesione terra-muro espressa in [kPa]
- Per calcolo portanza con il metodo di Bustamante-Doix
- Cesp Coeff. di espansione laterale (solo per il metodo di Bustamante-Doix)
- τ_l Tensione tangenziale limite, espressa in [kPa]

n°	Descr	γ [kN/mc]	γ_{sat} [kN/mc]	ϕ [°]	δ [°]	c [kPa]	c_a [kPa]	Cesp	τ_l [kPa]
1	RILEVATO	19.0000	19.0000	35.000	23.330	0	0	---	---
2	a_fine	18.0000	18.0000	25.500	17.000	10	5	---	---

Stratigrafia

Simbologia adottata

- n° Indice dello strato
- H Spessore dello strato espresso in [m]
- α Inclinazione espressa in [°]
- Terreno Terreno dello strato
- Per calcolo pali (solo se presenti)
- K_w Costante di Winkler orizzontale espressa in Kg/cm²/cm
- K_s Coefficiente di spinta
- Cesp Coefficiente di espansione laterale (per tutti i metodi tranne il metodo di Bustamante-Doix)

Per calcolo della spinta con coeff. di spinta definiti (usati solo se attiva l'opzione 'Usa coeff. di spinta da strato')
 K_{ststa} , K_{stsis} Coeff. di spinta statico e sismico

n°	H [m]	α [°]	Terreno	K_w [Kg/cm ²]	K_s	Cesp	K_{ststa}	K_{stsis}
1	7.25	0.000	RILEVATO	---	---	---	0.000	0.000
2	20.00	0.000	a_fine	---	---	---	0.000	0.000

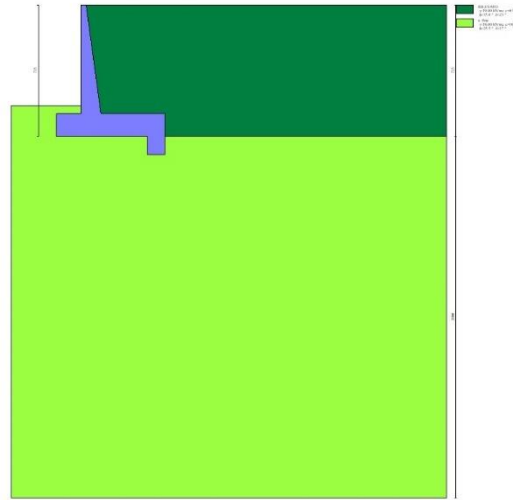


Fig. 2 - Stratigrafia

Condizioni di carico

Simbologia adottata

Carichi verticali positivi verso il basso.

Carichi orizzontali positivi verso sinistra.

Momento positivo senso antiorario.

- X Ascissa del punto di applicazione del carico concentrato espressa in [m]
- F_x Componente orizzontale del carico concentrato espressa in [kN]
- F_y Componente verticale del carico concentrato espressa in [kN]
- M Momento espresso in [kNm]
- X_i Ascissa del punto iniziale del carico ripartito espressa in [m]
- X_f Ascissa del punto finale del carico ripartito espressa in [m]
- Q_i Intensità del carico per x=X_i espressa in [kN]
- Q_f Intensità del carico per x=X_f espressa in [kN]

Condizione n° 1 (Condizione 1) - ECCEZIONALE

Carichi sul muro

n°	Tipo	Dest	X; Y [m]	F _x [kN]	F _y [kN]	M [kNm]	X _i [m]	X _f [m]	Q _i [kN]	Q _f [kN]
1	Concentrato	Paramento	0.00; 0.00	25.0000	-2.0000	0.0000				

Condizione n° 2 (Condizione 2) - VARIABILI

n°	Tipo	Dest	X; Y [m]	F _x [kN]	F _y [kN]	M [kNm]	X _i [m]	X _f [m]	Q _i [kN]	Q _f [kN]
n°	Tipo	Dest	X; Y	F _x	F _y	M	X _i	X _f	Q _i	Q _f
2	Concentrato	Paramento	0.00; 0.00	4.6000	6.0000	-9.2000				

Carichi sul terreno

n°	Tipo	X	F _x	F _y	M	X _i	X _f	Q _i	Q _f
		[m]	[kN]	[kN]	[kNm]	[m]	[m]	[kN]	[kN]
1	Distribuito					0.00	10.00	20.0000	20.0000

Normativa

Normativa usata: **Norme Tecniche sulle Costruzioni 2008 (D.M. 14.01.2008) - Approccio 2 + Circolare C.S.LL.PP. 02/02/2009 n.617**

Coeff. parziali per le azioni o per l'effetto delle azioni

Carichi	Effetto		Combinazioni statiche					Combinazioni sismiche		
			HYD	UPL	EQU	A1	A2	EQU	A1	A2
Permanenti strutturali	Favorevoli	$\gamma_{G1, fav}$	0.90	0.90	0.90	1.00	1.00	1.00	1.00	1.00
Permanenti strutturali	Sfavorevoli	$\gamma_{G1, sfav}$	1.30	1.10	1.10	1.30	1.00	1.00	1.00	1.00
Permanenti non strutturali	Favorevoli	$\gamma_{G2, fav}$	0.00	0.00	0.00	0.00	0.00	0.00	0.00	0.00
Permanenti non strutturali	Sfavorevoli	$\gamma_{G2, sfav}$	1.50	1.50	1.50	1.50	1.30	1.00	1.00	1.00
Variabili	Favorevoli	$\gamma_{Q, fav}$	0.00	0.00	0.00	0.00	0.00	0.00	0.00	0.00
Variabili	Sfavorevoli	$\gamma_{Q, sfav}$	1.50	1.50	1.50	1.50	1.30	1.00	1.00	1.00
Variabili da traffico	Favorevoli	$\gamma_{QT, fav}$	0.00	0.00	0.00	0.00	0.00	0.00	0.00	0.00
Variabili da traffico	Sfavorevoli	$\gamma_{QT, sfav}$	1.50	1.50	1.35	1.35	1.15	1.00	1.00	1.00

Coeff. parziali per i parametri geotecnici del terreno

Parametro		Combinazioni statiche		Combinazioni sismiche	
		M1	M2	M1	M2
Tangente dell'angolo di attrito	$\gamma_{\tan(\phi)}$	1.00	1.25	1.00	1.25
Coesione efficace	γ_c	1.00	1.25	1.00	1.25
Resistenza non drenata	γ_{cu}	1.00	1.40	1.00	1.40
Peso nell'unità di volume	γ_γ	1.00	1.00	1.00	1.00

Coeff. parziali γ_R per le verifiche agli stati limite ultimi STR e GEO

Verifica	Combinazioni statiche			Combinazioni sismiche		
	R1	R2	R3	R1	R2	R3
Capacità portante	--	--	1.40	--	--	1.20
Scorrimento	--	--	1.10	--	--	1.00
Resistenza terreno a valle	--	--	1.40	--	--	1.20
Ribaltamento	--	--	1.00	--	--	1.00
Stabilità fronte di scavo	--	1.10	--	--	1.20	--

Descrizione combinazioni di carico

Con riferimento alle azioni elementari prima determinate, si sono considerate le seguenti combinazioni di carico:

- Combinazione fondamentale, impiegata per gli stati limite ultimi (SLU):

$$\gamma_{G1} G_1 + \gamma_{G2} G_2 + \gamma_{Q1} Q_{k1} + \gamma_{Q2} Q_{k2} + \gamma_{Q3} Q_{k3} + \dots$$

- Combinazione caratteristica, cosiddetta rara, impiegata per gli stati limite di esercizio (SLE) irreversibili:

$$G_1 + G_2 + Q_{k1} + \Psi_{0,2} Q_{k2} + \Psi_{0,3} Q_{k3} + \dots$$

- Combinazione frequente, impiegata per gli stati limite di esercizio (SLE) reversibili:

$$G_1 + G_2 + \Psi_{1,1} Q_{k1} + \Psi_{2,2} Q_{k2} + \Psi_{2,3} Q_{k3} + \dots$$

- Combinazione quasi permanente, impiegata per gli effetti di lungo periodo:

$$G_1 + G_2 + \Psi_{2,1} Q_{k1} + \Psi_{2,2} Q_{k2} + \Psi_{2,3} Q_{k3} + \dots$$

- Combinazione sismica, impiegata per gli stati limite ultimi connessi all'azione sismica E:

$$E + G_1 + G_2 + \Psi_{2,1} Q_{k1} + \Psi_{2,2} Q_{k2} + \Psi_{2,3} Q_{k3} + \dots$$

- Combinazione eccezionale, impiegata per gli stati limite ultimi connessi alle azioni eccezionali Ad:

$$G_1 + G_2 + A_d + \Psi_{2,1} Q_{k1} + \Psi_{2,2} Q_{k2} + \Psi_{2,3} Q_{k3} + \dots$$

I valori dei coeff. $\Psi_{0,j}$, $\Psi_{1,j}$, $\Psi_{2,j}$ sono definiti nelle singole condizioni variabili. Per i valori dei coeff. γ_G e γ_Q , sono definiti nella tabella normativa.

In particolare si sono considerate le seguenti combinazioni:

Simbologia adottata

γ Coefficiente di partecipazione della condizione
 Ψ Coefficiente di combinazione della condizione

Combinazione n° 1 - STR (A1-M1-R3)

Condizione	γ	Ψ	Effetto
Peso muro	1.00	--	Favorevole
Peso terrapieno	1.00	--	Favorevole
Spinta terreno	1.30	--	Sfavorevole

Combinazione n° 2 - STR (A1-M1-R3) H + V

Condizione	γ	Ψ	Effetto
Peso muro	1.00	--	Favorevole
Peso terrapieno	1.00	--	Favorevole
Spinta terreno	1.00	--	Sfavorevole

Combinazione n° 3 - STR (A1-M1-R3) H - V

Condizione	γ	Ψ	Effetto
Peso muro	1.00	--	Sfavorevole
Peso terrapieno	1.00	--	Sfavorevole
Spinta terreno	1.00	--	Sfavorevole

Combinazione n° 4 - GEO (A2-M2-R2)

Condizione	γ	Ψ	Effetto
Peso muro	1.00	--	Sfavorevole
Peso terrapieno	1.00	--	Sfavorevole
Spinta terreno	1.00	--	Sfavorevole

Combinazione n° 5 - GEO (A2-M2-R2) H + V

Condizione	γ	Ψ	Effetto
Peso muro	1.00	--	Sfavorevole
Peso terrapieno	1.00	--	Sfavorevole
Spinta terreno	1.00	--	Sfavorevole

Combinazione n° 6 - GEO (A2-M2-R2) H - V

Condizione	γ	Ψ	Effetto
Peso muro	1.00	--	Sfavorevole
Peso terrapieno	1.00	--	Sfavorevole
Spinta terreno	1.00	--	Sfavorevole

Combinazione n° 7 - EQU

Condizione	γ	Ψ	Effetto
Peso muro	0.90	--	Favorevole
Peso terrapieno	0.90	--	Favorevole
Spinta terreno	1.10	--	Sfavorevole

Combinazione n° 8 - EQU H + V

Condizione	γ	Ψ	Effetto
Peso muro	1.00	--	Favorevole
Peso terrapieno	1.00	--	Favorevole
Spinta terreno	1.00	--	Sfavorevole

Combinazione n° 9 - EQU H - V

Condizione	γ	Ψ	Effetto
Peso muro	1.00	--	Favorevole
Peso terrapieno	1.00	--	Favorevole
Spinta terreno	1.00	--	Sfavorevole

Combinazione n° 10 - ECC

Condizione	γ	Ψ	Effetto
Peso muro	1.00	--	Sfavorevole
Peso terrapieno	1.00	--	Sfavorevole
Spinta terreno	1.00	--	Sfavorevole
Condizione 1	1.00	1.00	Sfavorevole

Combinazione n° 11 - SLER

Condizione	γ	Ψ	Effetto
Peso muro	1.00	--	Sfavorevole
Peso terrapieno	1.00	--	Sfavorevole

RELAZIONE DI CALCOLO

Condizione	γ	Ψ	Effetto
Spinta terreno	1.00	--	Sfavorevole

Combinazione n° 12 - SLEF

Condizione	γ	Ψ	Effetto
Peso muro	1.00	--	Sfavorevole
Peso terrapieno	1.00	--	Sfavorevole
Spinta terreno	1.00	--	Sfavorevole

Combinazione n° 13 - SLEQ

Condizione	γ	Ψ	Effetto
Peso muro	1.00	--	Sfavorevole
Peso terrapieno	1.00	--	Sfavorevole
Spinta terreno	1.00	--	Sfavorevole

Combinazione n° 14 - SLEQ H + V

Condizione	γ	Ψ	Effetto
Peso muro	1.00	--	Sfavorevole
Peso terrapieno	1.00	--	Sfavorevole
Spinta terreno	1.00	--	Sfavorevole

Combinazione n° 15 - SLEQ H - V

Condizione	γ	Ψ	Effetto
Peso muro	1.00	--	Sfavorevole
Peso terrapieno	1.00	--	Sfavorevole
Spinta terreno	1.00	--	Sfavorevole

10.1.2 Dati sismici

Comune	Lentini
Provincia	Siracusa
Regione	Sicilia
Latitudine	37.286523
Longitudine	15.000592
Indice punti di interpolazione	48975 - 48976 - 48754 - 48753
Vita nominale	50 anni
Classe d'uso	IV
Tipo costruzione	Normali affollamenti
Vita di riferimento	100 anni

	Simbolo	U.M.	SLU	SLE
Accelerazione al suolo	a_g	[m/s ²]	3.679	1.042
Accelerazione al suolo	a_g/g	[%]	0.375	0.106
Massimo fattore amplificazione spettro orizzontale	F0		2.346	2.364
Periodo inizio tratto spettro a velocità costante	Tc*		0.469	0.308
Tipo di sottosuolo - Coefficiente stratigrafico	Ss	B	1.048	1.200
Categoria topografica - Coefficiente amplificazione topografica	St	T1	1.000	

Stato limite ...	Coeff. di riduzione β_m	kh	kv
Ultimo	0.310	12.184	6.092
Esercizio	0.240	3.060	1.530

Forma diagramma incremento sismico **Rettangolare**

10.1.3 Opzioni di calcolo

Spinta

Metodo di calcolo della spinta	Coeff. di spinta definiti da strato
Tipo di spinta	Spinta attiva
Terreno a bassa permeabilità	SI
Superficie di spinta limitata	NO

Capacità portante

Metodo di calcolo della portanza	Hansen
Criterio di media calcolo del terreno equivalente (terreni stratificati)	Ponderata

RELAZIONE DI CALCOLO

Criterio di riduzione per eccentricità della portanza	Meyerhof	
Criterio di riduzione per rottura locale (punzonamento)	Nessuna	
Larghezza fondazione nel terzo termine della formula del carico limite ($0.5B\gamma N_{\gamma}$)		Larghezza ridotta (B')
Fattori di forma e inclinazione del carico	Solo i fattori di inclinazione	
Se la fondazione ha larghezza superiore a 2.0 m viene applicato il fattore di riduzione per comportamento a piastra		
<u>Stabilità globale</u>		
Metodo di calcolo della stabilità globale	Bishop	

Altro

Partecipazione spinta passiva terreno antistante	0.00
Partecipazione resistenza passiva dente di fondazione	50.00
Componente verticale della spinta nel calcolo delle sollecitazioni	NO
Considera terreno sulla fondazione di valle	SI
Considera spinta e peso acqua fondazione di valle	NO

Spostamenti

Non è stato richiesto il calcolo degli spostamenti

Cedimenti

Non è stato richiesto il calcolo dei cedimenti

Specifiche per le verifiche nelle combinazioni allo Stato Limite Ultimo (SLU)

	SLU	Eccezionale
Coefficiente di sicurezza calcestruzzo a compressione	1.50	1.00
Coefficiente di sicurezza acciaio	1.15	1.00
Fattore di riduzione da resistenza cubica a cilindrica	0.83	0.83
Fattore di riduzione per carichi di lungo periodo	0.85	0.85
Coefficiente di sicurezza per la sezione	1.00	1.00

Specifiche per le verifiche nelle combinazioni allo Stato Limite di Esercizio (SLE)

Paramento e fondazione muro

Verifiche strutturali nelle combinazioni SLD eseguite. Struttura in classe d'uso III o IV

Condizioni ambientali Aggressive
Armatura ad aderenza migliorata SI

Verifica a fessurazione

Sensibilità armatura Poco sensibile
Metodo di calcolo aperture delle fessure Circ. Min. 252 (15/10/96) - NTC 2008 I Formulazione

Valori limite aperture delle fessure:

$w_1=0.20$
 $w_2=0.30$
 $w_3=0.40$

Verifica delle tensioni

Valori limite delle tensioni nei materiali:

Combinazione	Calcestruzzo	Acciaio
Rara	0.60 f_{ck}	0.80 f_{yk}
Frequente	1.00 f_{ck}	1.00 f_{yk}
Quasi permanente	0.45 f_{ck}	1.00 f_{yk}

10.1.4 Risultati per inviluppo

Spinta e forze

Simbologia adottata

Ic	Indice della combinazione
A	Tipo azione
I	Inclinazione della spinta, espressa in [°]
V	Valore dell'azione, espressa in [kN]
C _x , C _y	Componente in direzione X ed Y dell'azione, espressa in [kN]
P _x , P _y	Coordinata X ed Y del punto di applicazione dell'azione, espressa in [m]

Ic	A	V [kN]	I [°]	C _x [kN]	C _y [kN]	P _x [m]	P _y [m]
1	Spinta statica	214.40	21.68	199.23	79.20	4.38	-5.60
	Peso/Inerzia muro			0.00	313.95/0.00	1.14	-5.70
	Peso/Inerzia terrapieno			0.00	452.69/0.00	2.39	-2.90
	Peso/Inerzia terreno sulla fondazione di valle			0.00	11.54	-0.97	-5.77
	Resistenza passiva sperone			-284.15			
2	Spinta statica	162.32	21.73	150.78	60.11	4.38	-5.56
	Incremento di spinta sismica		61.68	57.29	22.84	4.38	-4.13
	Peso/Inerzia muro			38.25	313.95/19.13	1.14	-5.70
	Peso/Inerzia terrapieno			55.16	452.69/27.58	2.39	-2.90
	Peso/Inerzia terreno sulla fondazione di valle			1.41	11.54	-0.97	-5.77
	Resistenza passiva sperone			-318.83			

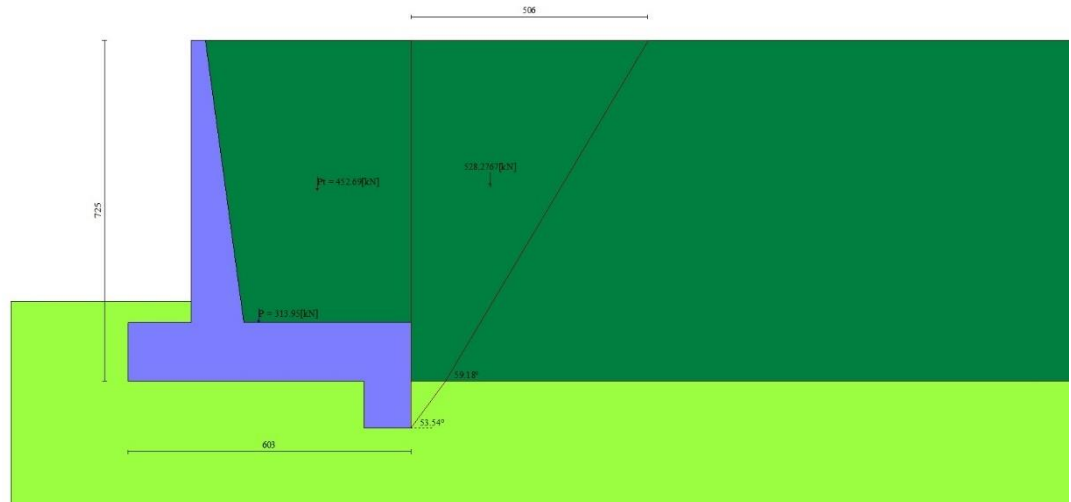


Fig. 3 - Cuneo di spinta (combinazione statica) (Combinazione n° 1)

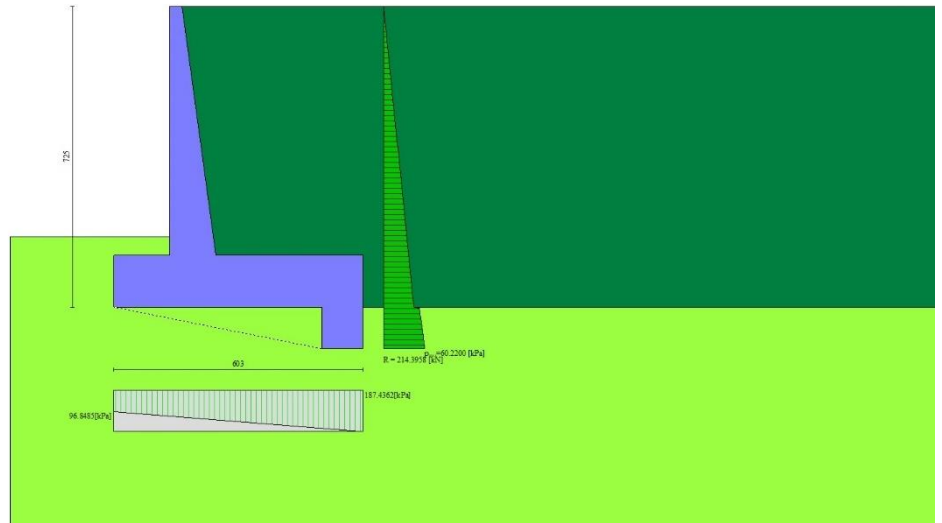


Fig. 4 - Diagramma delle pressioni (combinazione statica) (Combinazione n° 1)

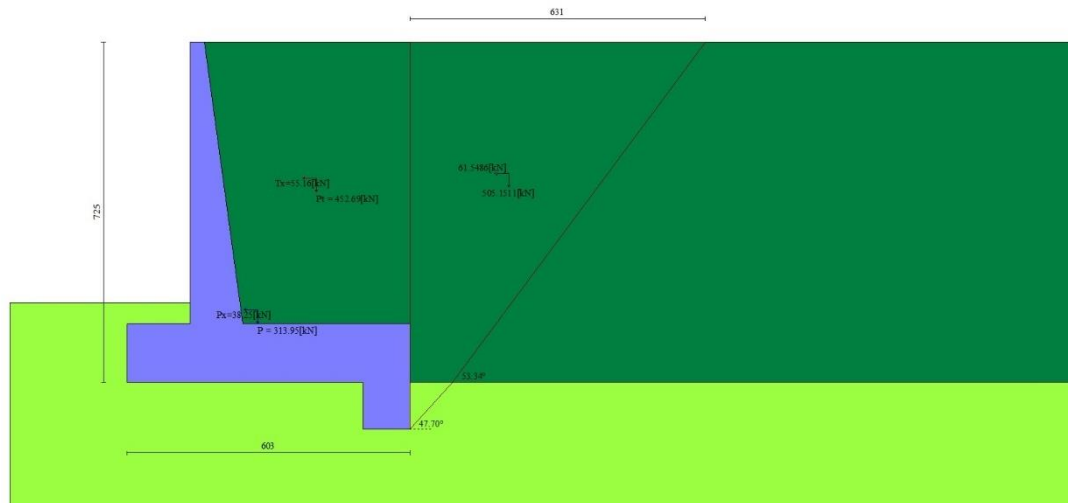


Fig. 5 - Cuneo di spinta (combinazione sismica) (Combinazione n° 2)

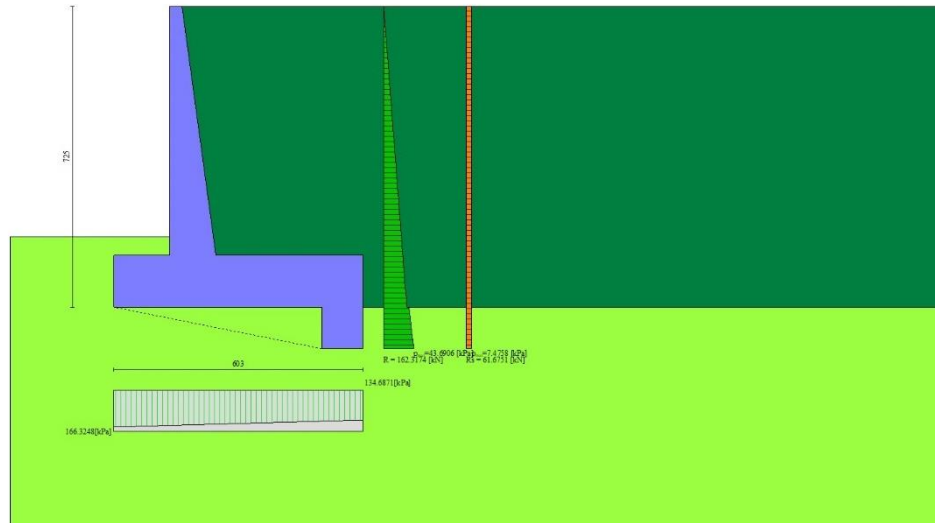


Fig. 6 - Diagramma delle pressioni (combinazione sismica) (Combinazione n° 2)

Resultanti globali

Simbologia adottata

Cmb	Indice/Tipo combinazione
N	Componente normale al piano di posa, espressa in [kN]
T	Componente parallela al piano di posa, espressa in [kN]
M _r	Momento ribaltante, espresso in [kNm]
M _s	Momento stabilizzante, espresso in [kNm]
ecc	Eccentricità risultante, espressa in [m]

Ic	N [kN]	T [kN]	M _r [kNm]	M _s [kNm]	ecc [m]
1 - STR (A1-M1-R3)	857.39	199.23	329.24	3189.74	-0.320
2 - STR (A1-M1-R3)	907.84	302.88	735.00	3377.06	0.106
3 - STR (A1-M1-R3)	807.01	283.96	840.65	3167.56	0.133
4 - GEO (A2-M2-R2)	840.44	195.15	326.52	3087.52	-0.269
5 - GEO (A2-M2-R2)	908.61	357.36	838.69	3381.70	0.217
6 - GEO (A2-M2-R2)	807.64	333.38	928.50	3171.37	0.239
7 - EQU	769.08	215.63	358.72	2855.29	-0.230
8 - EQU	908.61	357.36	838.69	3381.70	0.217
9 - EQU	807.64	333.38	928.50	3171.37	0.239
10 - ECC	946.08	219.64	584.60	3526.64	-0.094
11 - SLER	838.35	150.76	254.36	3074.88	-0.348
12 - SLEF	838.35	150.76	254.36	3074.88	-0.348
13 - SLEQ	838.35	150.76	254.36	3074.88	-0.348
14 - SLEQ	855.35	187.85	371.58	3148.09	-0.230
15 - SLEQ	829.95	182.91	397.54	3095.01	-0.234

Verifiche geotecniche

Quadro riassuntivo coeff. di sicurezza calcolati

Simbologia adottata

Cmb	Indice/Tipo combinazione
S	Sisma (H: componente orizzontale, V: componente verticale)
FS _{SCO}	Coeff. di sicurezza allo scorrimento
FS _{RIB}	Coeff. di sicurezza al ribaltamento
FS _{QLIM}	Coeff. di sicurezza a carico limite
FS _{STAB}	Coeff. di sicurezza a stabilità globale
FS _{HYD}	Coeff. di sicurezza a sifonamento
FS _{UPL}	Coeff. di sicurezza a sollevamento

Cmb	Sismica	FS _{SCO}	FS _{RIB}	FS _{QLIM}	FS _{STAB}	FS _{HYD}	FS _{UPL}
1 - STR (A1-M1-R3)		1.728		4.071			

RELAZIONE DI CALCOLO

Cmb	Sismica	FS _{SCO}	FS _{RIB}	FS _{QLIM}	FS _{STAB}	FS _{HYD}	FS _{UPL}
2 - STR (A1-M1-R3)	H + V	1.208		3.823			
3 - STR (A1-M1-R3)	H - V	1.161		4.258			
4 - GEO (A2-M2-R2)					2.083		
5 - GEO (A2-M2-R2)	H + V				1.563		
6 - GEO (A2-M2-R2)	H - V				1.542		
7 - EQU			7.960				
8 - EQU	H + V		4.032				
9 - EQU	H - V		3.416				

Verifica a scorrimento fondazione

Simbologia adottata

n°	Indice combinazione
Rsa	Resistenza allo scorrimento per attrito, espresso in [kN]
Rpt	Resistenza passiva terreno antistante, espresso in [kN]
Rps	Resistenza passiva sperone, espresso in [kN]
Rp	Resistenza a carichi orizzontali pali (solo per fondazione mista), espresso in [kN]
Rt	Resistenza a carichi orizzontali tiranti (solo se presenti), espresso in [kN]
R	Resistenza allo scorrimento (somma di Rsa+Rpt+Rps+Rp), espresso in [kN]
T	Carico parallelo al piano di posa, espresso in [kN]
FS	Fattore di sicurezza (rapporto R/T)

n°	Rsa [kN]	Rpt [kN]	Rps [kN]	Rp [kN]	Rt [kN]	R [kN]	T [kN]	FS
1 - STR (A1-M1-R3)	60.10	0.00	284.15	--	--	344.24	199.23	1.728
3 - STR (A1-M1-R3) H - V	41.53	0.00	288.01	--	--	329.54	283.96	1.161

Dettagli verifica a scorrimento

Simbologia adottata

n°	Indice combinazione
Ncss	Carico sul cuneo di spinta passiva, espresso in [kN]
ϕ_{Rp}	Angolo di rottura passivo, espresso in [°]
Nrpp	Carico residuo sul piano di posa, espresso in [kN]
Lr	Lunghezza base residua, espresso in [m]

n°	Ncss [kN]	ϕ_{Rp}	Nrpp [kN]	Lr [m]
1	677.22	11.246	180.17	1.00
3	687.56	11.246	119.45	1.00

Verifica a carico limite

Simbologia adottata

n°	Indice combinazione
N	Carico normale totale al piano di posa, espresso in [kN]
Qu	carico limite del terreno, espresso in [kN]
Qd	Portanza di progetto, espresso in [kN]
FS	Fattore di sicurezza (rapporto tra il carico limite e carico agente al piano di posa)

n°	N [kN]	Qu [kN]	Qd [kN]	FS
1 - STR (A1-M1-R3)	857.39	3490.03	2492.88	4.071
2 - STR (A1-M1-R3) H + V	907.84	3470.42	2478.87	3.823

10.1.5 Dettagli calcolo portanza

Simbologia adottata

n°	Indice combinazione
Nc, Nq, Ny	Fattori di capacità portante
ic, iq, iy	Fattori di inclinazione del carico
dc, dq, dy	Fattori di profondità del piano di posa
gc, gq, gy	Fattori di inclinazione del profilo topografico
bc, bq, by	Fattori di inclinazione del piano di posa
sc, sq, sy	Fattori di forma della fondazione
pc, pq, py	Fattori di riduzione per punzonamento secondo Vesic
Re	Fattore di riduzione capacità portante per eccentricità secondo Meyerhof
Ir, Irc	Indici di rigidità per punzonamento secondo Vesic
ry	Fattori per tener conto dell'effetto piastra. Per fondazioni che hanno larghezza maggiore di 2 m, il terzo termine della formula trinomia $0.5B\gamma_N$, viene moltiplicato per questo fattore
D	Affondamento del piano di posa, espresso in [m]

RELAZIONE DI CALCOLO

B' Larghezza fondazione ridotta, espresso in [m]
H Altezza del cuneo di rottura, espresso in [m]
 γ Peso di volume del terreno medio, espresso in [kN/mc]
 ϕ Angolo di attrito del terreno medio, espresso in [°]
c Coesione del terreno medio, espresso in [kPa]
Per i coeff. che in tabella sono indicati con il simbolo '--' sono coeff. non presenti nel metodo scelto (Hansen).

n°	Nc Nq Ny	ic iq iy	dc dq dy	gc gq gy	bc bq by	sc sq sy	pc pq py	Ir	Irc	Re	ry
1	21.469	0.791	1.113	1.000	1.000	--	--	--	--	0.770	0.880
	11.240	0.810	1.087	1.000	1.000	--	--	--	--		
	7.327	0.743	1.000	1.000	1.000	--	--	--	--		
2	21.469	0.702	1.113	1.000	1.000	--	--	--	--	0.868	0.880
	11.240	0.728	1.087	1.000	1.000	--	--	--	--		
	7.327	0.638	1.000	1.000	1.000	--	--	--	--		

n°	D	B'	H	γ	ϕ	c
	[m]	[m]	[m]	[°]	[kN/mc]	[kPa]
1	1.70	6.03	4.78	18.00	25.50	10
2	1.70	6.03	4.78	18.00	25.50	10

Verifica a ribaltamento

Simbologia adottata

n° Indice combinazione
Ms Momento stabilizzante, espresso in [kNm]
Mr Momento ribaltante, espresso in [kNm]
FS Fattore di sicurezza (rapporto tra momento stabilizzante e momento ribaltante)
La verifica viene eseguita rispetto allo spigolo inferiore esterno della fondazione

n°	Ms	Mr	FS
	[kNm]	[kNm]	
7 - EQU	2855.29	358.72	7.960
9 - EQU H - V	3171.37	928.50	3.416

Verifica stabilità globale muro + terreno

Simbologia adottata

Ic Indice/Tipo combinazione
C Centro superficie di scorrimento, espresso in [m]
R Raggio, espresso in [m]
FS Fattore di sicurezza

Ic	C	R	FS
	[m]	[m]	
4 - GEO (A2-M2-R2)	-0.50; 3.50	12.73	2.083
6 - GEO (A2-M2-R2) H - V	-1.00; 4.50	13.85	1.542

Dettagli strisce verifiche stabilità

Simbologia adottata

Le ascisse X sono considerate positive verso monte
Le ordinate Y sono considerate positive verso l'alto
Origine in testa al muro (spigolo contro terra)
W peso della striscia espresso in [kN]
Qy carico sulla striscia espresso in [kN]
Qf carico acqua sulla striscia espresso in [kN]
 α angolo fra la base della striscia e l'orizzontale espresso in [°] (positivo antiorario)
 ϕ angolo d'attrito del terreno lungo la base della striscia
c coesione del terreno lungo la base della striscia espressa in [kPa]
b larghezza della striscia espressa in [m]
u pressione neutra lungo la base della striscia espressa in [kPa]
Tx; Ty Resistenza al taglio fornita dai tiranti in direzione X ed Y espressa in [kPa]

n°	W	Qy	Qf	b	α	ϕ	c	u	Tx; Ty
	[kN]	[kN]	[kN]	[m]	[°]	[°]	[kPa]	[kPa]	[kN]
1	17.45	0.00	0.00	11.75 - 0.85	68.579	29.256	0	0.0	
2	46.66	0.00	0.00	0.85	59.792	29.256	0	0.0	
3	67.45	0.00	0.00	0.85	52.831	29.256	0	0.0	
4	83.79	0.00	0.00	0.85	46.873	29.256	0	0.0	
5	97.16	0.00	0.00	0.85	41.526	29.256	0	0.0	
6	108.30	0.00	0.00	0.85	36.595	29.256	0	0.0	
7	117.58	0.00	0.00	0.85	31.964	20.886	8	0.0	
8	125.05	0.00	0.00	0.85	27.558	20.886	8	0.0	
9	134.83	0.00	0.00	0.85	23.323	20.886	8	0.0	

RELAZIONE DI CALCOLO

n°	W [kN]	Qy [kN]	Qf [kN]	b [m]	α [°]	φ [°]	c [kPa]	u [kPa]	Tx; Ty [kN]
10	149.15	0.00	0.00	0.85	19.219	20.886	8	0.0	
11	146.17	0.00	0.00	0.85	15.217	20.886	8	0.0	
12	149.23	0.00	0.00	0.85	11.289	20.886	8	0.0	
13	151.58	0.00	0.00	0.85	7.415	20.886	8	0.0	
14	170.34	0.00	0.00	0.85	3.575	20.886	8	0.0	
15	75.46	0.00	0.00	0.85	-0.249	20.886	8	0.0	
16	61.75	0.00	0.00	0.85	-4.074	20.886	8	0.0	
17	55.77	0.00	0.00	0.85	-7.918	20.886	8	0.0	
18	53.51	0.00	0.00	0.85	-11.798	20.886	8	0.0	
19	50.33	0.00	0.00	0.85	-15.734	20.886	8	0.0	
20	46.17	0.00	0.00	0.85	-19.748	20.886	8	0.0	
21	40.98	0.00	0.00	0.85	-23.866	20.886	8	0.0	
22	34.64	0.00	0.00	0.85	-28.121	20.886	8	0.0	
23	26.97	0.00	0.00	0.85	-32.554	20.886	8	0.0	
24	17.44	0.00	0.00	0.85	-37.219	20.886	8	0.0	
25	6.04	0.00	0.00	-9.47 - 0.85	-41.801	20.886	8	0.0	

n°	W [kN]	Qy [kN]	Qf [kN]	b [m]	α [°]	φ [°]	c [kPa]	u [kPa]	Tx; Ty [kN]
1	17.64	0.00	0.00	12.11 - 0.91	66.159	29.256	0	0.0	
2	47.87	0.00	0.00	0.91	58.214	29.256	0	0.0	
3	70.30	0.00	0.00	0.91	51.634	29.256	0	0.0	
4	88.20	0.00	0.00	0.91	45.919	29.256	0	0.0	
5	102.96	0.00	0.00	0.91	40.750	29.256	0	0.0	
6	115.34	0.00	0.00	0.91	35.960	29.256	0	0.0	
7	125.67	0.00	0.00	0.91	31.447	20.886	8	0.0	
8	134.01	0.00	0.00	0.91	27.144	20.886	8	0.0	
9	146.66	0.00	0.00	0.91	23.001	20.886	8	0.0	
10	156.60	0.00	0.00	0.91	18.983	20.886	8	0.0	
11	157.39	0.00	0.00	0.91	15.060	20.886	8	0.0	
12	160.84	0.00	0.00	0.91	11.208	20.886	8	0.0	
13	168.10	0.00	0.00	0.91	7.407	20.886	8	0.0	
14	154.46	0.00	0.00	0.91	3.639	20.886	8	0.0	
15	69.62	0.00	0.00	0.91	-0.113	20.886	8	0.0	
16	64.03	0.00	0.00	0.91	-3.866	20.886	8	0.0	
17	61.37	0.00	0.00	0.91	-7.635	20.886	8	0.0	
18	58.88	0.00	0.00	0.91	-11.438	20.886	8	0.0	
19	55.37	0.00	0.00	0.91	-15.294	20.886	8	0.0	
20	50.78	0.00	0.00	0.91	-19.222	20.886	8	0.0	
21	45.03	0.00	0.00	0.91	-23.247	20.886	8	0.0	
22	38.03	0.00	0.00	0.91	-27.398	20.886	8	0.0	
23	29.58	0.00	0.00	0.91	-31.712	20.886	8	0.0	
24	19.12	0.00	0.00	0.91	-36.240	20.886	8	0.0	
25	6.62	0.00	0.00	-10.54 - 0.91	-40.694	20.886	8	0.0	

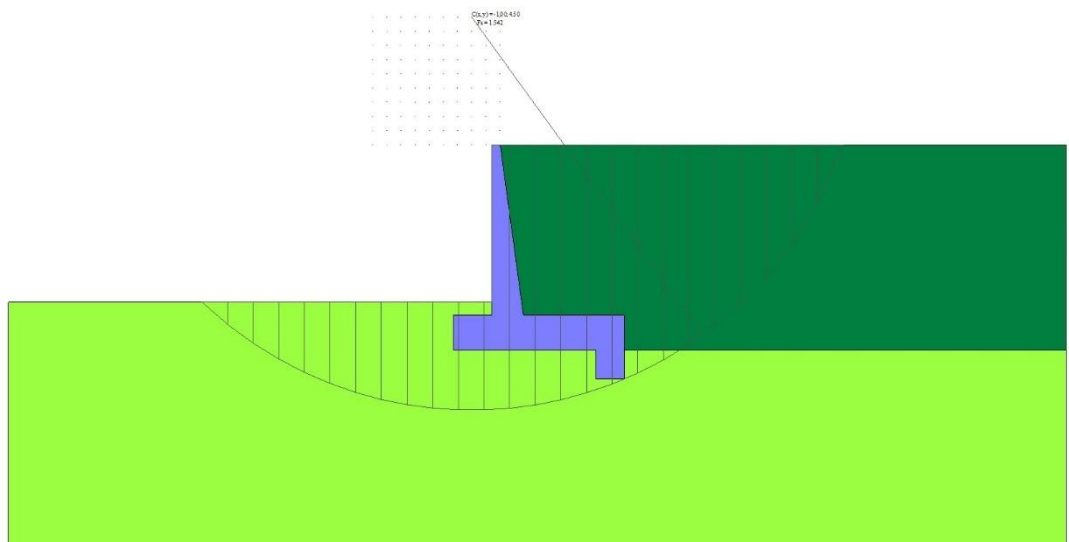


Fig. 7 - Stabilità fronte di scavo - Cerchio critico (Combinazione n° 6)

RELAZIONE DI CALCOLO

10.1.6 Sollecitazioni

Elementi calcolati a trave

Simbologia adottata

- N Sforzo normale, espresso in [kN]. Positivo se di compressione.
T Taglio, espresso in [kN]. Positivo se diretto da monte verso valle
M Momento, espresso in [kNm]. Positivo se tende le fibre contro terra (a monte)

Paramento

n°	X [m]	Nmin [kN]	Nmax [kN]	Tmin [kN]	Tmax [kN]	Mmin [kNm]	Mmax [kNm]
1	0.00	0.00	4.00	0.00	29.60	-9.80	0.00
2	-0.10	0.71	4.75	0.02	30.14	-6.78	0.03
3	-0.20	1.44	5.54	0.10	30.73	-3.70	0.14
4	-0.30	2.21	6.36	0.22	31.37	-0.56	0.32
5	-0.40	3.02	7.21	0.39	32.06	0.10	2.66
6	-0.50	3.85	8.10	0.62	32.80	0.17	5.95
7	-0.60	4.71	9.02	0.89	33.58	0.28	9.33
8	-0.70	5.61	9.97	1.20	34.42	0.42	12.79
9	-0.80	6.53	10.96	1.57	35.30	0.60	16.35
10	-0.90	7.49	11.98	1.99	36.24	0.83	20.01
11	-1.00	8.48	13.03	2.45	37.22	1.11	23.77
12	-1.10	9.51	14.12	2.97	38.25	1.45	27.63
13	-1.20	10.56	15.24	3.53	39.33	1.84	31.61
14	-1.30	11.64	16.40	4.15	40.46	2.31	35.71
15	-1.40	12.76	17.59	4.81	41.64	2.84	39.93
16	-1.50	13.91	18.81	5.52	42.86	3.46	44.28
17	-1.60	15.09	20.07	6.28	44.14	4.15	48.76
18	-1.70	16.30	21.36	7.09	45.47	4.94	53.38
19	-1.80	17.54	22.68	7.95	46.84	5.81	58.15
20	-1.90	18.82	24.04	8.86	48.27	6.78	63.06
21	-2.00	20.12	25.43	9.81	49.74	7.86	68.13
22	-2.10	21.46	26.85	10.82	51.26	9.04	73.36
23	-2.20	22.83	28.31	11.87	52.83	10.34	78.75
24	-2.30	24.23	29.80	12.98	54.45	11.75	84.32
25	-2.40	25.66	31.32	14.13	56.12	13.29	90.05
26	-2.50	27.12	32.88	15.33	57.84	14.95	95.97
27	-2.60	28.62	34.47	16.58	59.60	16.75	102.07
28	-2.70	30.14	36.10	17.88	61.42	18.69	108.37
29	-2.80	31.70	37.76	19.23	63.29	20.77	114.85
30	-2.90	33.29	39.45	20.63	65.20	23.00	121.54
31	-3.00	34.91	41.18	22.07	67.16	25.38	128.44
32	-3.10	36.57	42.94	23.57	69.18	27.92	135.54
33	-3.20	38.25	44.73	25.12	71.24	30.63	142.86
34	-3.30	39.97	46.56	26.71	73.35	33.51	150.40
35	-3.40	41.71	48.42	28.35	75.51	36.56	158.17
36	-3.50	43.49	50.31	30.04	77.71	39.79	166.17
37	-3.60	45.30	52.24	31.79	79.97	43.20	174.40
38	-3.70	47.14	54.20	33.58	82.28	46.81	182.88
39	-3.80	49.02	56.20	35.42	84.63	50.61	191.60
40	-3.90	50.92	58.23	37.30	87.04	54.61	200.58
41	-4.00	52.86	60.29	39.24	89.49	58.81	209.81
42	-4.10	54.83	62.38	41.23	92.00	63.23	219.30
43	-4.20	56.83	64.51	43.26	94.55	67.86	229.07
44	-4.30	58.86	66.68	45.35	97.15	72.71	239.10
45	-4.40	60.92	68.87	47.48	99.80	77.79	249.41
46	-4.50	63.01	71.19	49.66	102.50	83.10	260.00
47	-4.60	65.14	73.59	51.90	105.24	88.64	270.89
48	-4.70	67.30	76.03	54.18	108.04	94.43	282.06
49	-4.80	69.49	78.50	56.51	110.89	100.46	293.53
50	-4.90	71.71	81.01	58.88	113.78	106.74	305.31
51	-5.00	73.96	83.55	61.31	116.73	113.28	317.39
52	-5.10	76.24	86.13	63.79	119.72	120.09	329.79
53	-5.20	78.56	88.75	66.32	122.76	127.16	342.50
54	-5.30	80.90	91.40	68.89	125.85	134.50	355.54
55	-5.40	83.28	94.09	71.51	128.99	142.12	368.91
56	-5.50	85.69	96.81	74.19	132.18	150.02	382.61
57	-5.60	88.13	99.57	76.91	135.42	158.21	396.65
58	-5.70	90.60	102.36	79.68	138.71	166.69	411.04
59	-5.80	93.11	105.19	82.50	142.05	175.46	425.77
60	-5.90	95.64	108.05	85.37	145.43	184.55	440.86
61	-6.00	98.21	110.95	88.29	148.87	193.94	456.31

RELAZIONE DI CALCOLO

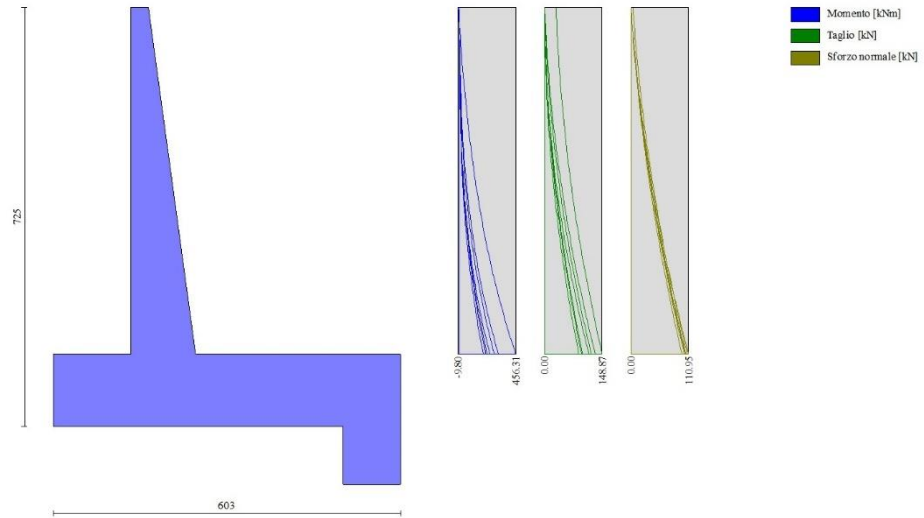


Fig. 8 - Paramento

Fondazione

n°	X [m]	Nmin [kN]	Nmax [kN]	Tmin [kN]	Tmax [kN]	Mmin [kNm]	Mmax [kNm]
1	-1.65	0.00	0.00	0.00	0.00	0.00	0.00
2	-1.55	0.00	0.00	5.10	12.28	0.24	0.59
3	-1.46	0.00	0.00	10.34	24.51	0.99	2.37
4	-1.36	0.00	0.00	15.73	36.69	2.24	5.32
5	-1.26	0.00	0.00	21.27	48.82	4.03	9.44
6	-1.17	0.00	0.00	26.96	60.90	6.35	14.73
7	-1.07	0.00	0.00	32.80	72.94	9.23	21.18
8	-0.98	0.00	0.00	38.78	84.92	12.68	28.80
9	-0.88	0.00	0.00	44.92	96.86	16.71	37.56
10	-0.78	0.00	0.00	51.20	108.74	21.35	47.47
11	-0.69	0.00	0.00	57.63	120.58	26.59	58.53
12	-0.59	0.00	0.00	64.21	132.37	32.47	70.73
13	-0.49	0.00	0.00	70.94	144.12	38.98	84.06
14	-0.40	0.00	0.00	77.82	155.81	46.15	98.52
15	-0.30	0.00	0.00	84.85	167.45	54.00	114.11
16	0.82	0.00	0.00	-89.10	25.61	-211.62	74.26
17	0.92	0.00	0.00	-88.12	26.95	-202.87	71.66
18	1.02	0.00	0.00	-87.27	28.13	-194.20	68.93
19	1.12	0.00	0.00	-86.37	29.16	-185.61	66.10
20	1.22	0.00	0.00	-85.41	30.04	-177.12	63.17
21	1.32	0.00	0.00	-84.39	30.75	-168.72	60.16
22	1.42	0.00	0.00	-83.32	31.31	-160.43	57.09
23	1.51	0.00	0.00	-82.19	31.72	-152.24	53.97
24	1.61	0.00	0.00	-81.00	31.96	-144.17	50.82
25	1.71	0.00	0.00	-79.76	32.06	-136.23	47.66
26	1.81	0.00	0.00	-78.45	31.99	-128.40	44.49
27	1.91	0.00	0.00	-77.09	31.77	-120.71	41.33
28	2.01	0.00	0.00	-75.68	31.39	-113.16	38.21
29	2.11	0.00	0.00	-74.20	30.86	-105.74	35.13
30	2.21	0.00	0.00	-72.67	30.17	-98.48	32.11
31	2.31	0.00	0.00	-71.08	29.32	-91.37	29.17
32	2.40	0.00	0.00	-69.44	28.32	-84.43	26.32
33	2.50	0.00	0.00	-67.74	27.16	-77.64	23.57
34	2.60	0.00	0.00	-65.98	25.85	-71.03	20.95
35	2.70	0.00	0.00	-64.16	24.38	-64.60	18.47
36	2.80	0.00	0.00	-62.29	22.75	-58.34	16.13
37	2.90	0.00	0.00	-60.35	20.97	-52.28	13.97
38	3.00	0.00	0.00	-58.37	19.03	-46.41	11.99
39	3.10	0.00	0.00	-56.32	16.94	-40.74	10.21
40	3.20	0.00	0.00	-54.22	14.68	-35.27	8.65
41	3.29	0.00	0.00	-52.06	12.28	-30.02	7.31
42	3.39	0.00	0.00	-49.57	9.98	-24.98	6.22
43	3.49	0.00	0.00	-44.87	9.69	-20.31	5.25
44	3.59	0.00	0.00	-40.11	9.24	-16.11	4.31
45	3.69	0.00	0.00	-35.30	8.63	-12.38	3.43

RELAZIONE DI CALCOLO

n°	X [m]	Nmin [kN]	Nmax [kN]	Tmin [kN]	Tmax [kN]	Mmin [kNm]	Mmax [kNm]
46	3.79	0.00	0.00	-30.43	7.87	-9.13	2.61
47	3.89	0.00	0.00	-25.50	6.94	-6.36	1.88
48	3.99	0.00	0.00	-20.51	5.87	-4.09	1.24
49	4.09	0.00	0.00	-15.47	4.64	-2.31	0.72
50	4.18	0.00	0.00	-10.37	3.25	-1.03	0.33
51	4.28	0.00	0.00	-5.21	1.70	-0.26	0.09
52	4.38	0.00	0.00	0.00	0.00	0.00	0.00

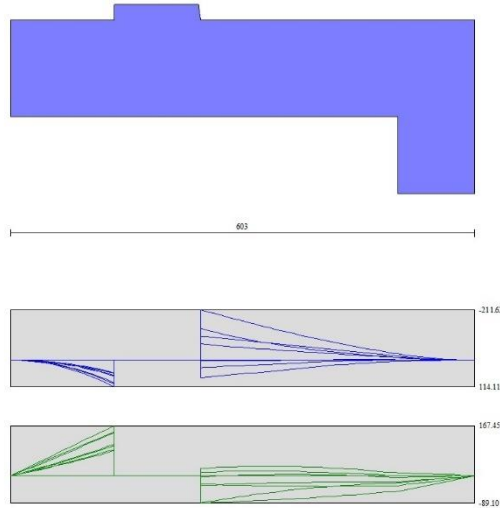


Fig. 9 - Fondazione

Verifiche strutturali

Verifiche a flessione

Elementi calcolati a trave

Simbologia adottata

- n° indice sezione
- Y ordinata sezione espressa in [m]
- B larghezza sezione espressa in [cm]
- H altezza sezione espressa in [cm]
- Afi area ferri inferiori espressa in [cmq]
- Afs area ferri superiori espressa in [cmq]
- M momento agente espressa in [kNm]
- N sforzo normale agente espressa in [kN]
- Mu momento ultimi espresso in [kNm]
- Nu sforzo normale ultimo espressa in [kN]
- FS fattore di sicurezza (rapporto tra sollecitazione ultima e sollecitazione agente)

Paramento

n°	B [cm]	H [cm]	Afi [cmq]	Afs [cmq]	M [kNm]	N [kN]	Mu [kNm]	Nu [kN]	FS
1	100	30	22.62	22.62	-9.80	4.00	-231.19	94.36	23.591
2	100	31	22.62	22.62	-6.78	4.75	-253.62	177.68	37.388
3	100	33	22.62	22.62	-3.70	5.54	-294.22	439.80	79.412
4	100	34	22.62	22.62	-0.56	6.36	-522.85	5941.67	934.569
5	100	35	22.62	22.62	2.66	7.21	398.18	1080.14	149.796
6	100	37	22.62	22.62	5.95	8.10	348.25	473.69	58.500
7	100	38	22.62	22.62	9.33	9.02	346.39	334.78	37.125
8	100	40	22.62	22.62	12.79	9.97	353.69	275.64	27.643
9	100	41	22.62	22.62	16.35	10.96	364.21	244.08	22.273
10	100	42	22.62	22.62	20.01	11.98	376.24	225.28	18.805
11	100	44	22.62	22.62	23.77	13.03	389.13	213.42	16.374

RELAZIONE DI CALCOLO

n°	B [cm]	H [cm]	Afi [cmq]	Afs [cmq]	M [kNm]	N [kN]	Mu [kNm]	Nu [kN]	FS
12	100	45	22.62	22.62	27.63	14.12	402.54	205.74	14.569
13	100	46	22.62	22.62	31.61	15.24	416.33	200.78	13.171
14	100	48	22.62	22.62	35.71	16.40	430.66	197.79	12.061
15	100	49	22.62	22.62	39.93	17.59	445.66	196.31	11.161
16	100	51	22.62	22.62	44.28	18.81	460.89	195.81	10.409
17	100	52	22.62	22.62	48.76	20.07	476.35	196.04	9.769
18	100	53	22.62	22.62	53.38	21.36	491.22	196.52	9.202
19	100	55	22.62	22.62	58.15	22.68	506.12	197.41	8.704
20	100	56	22.62	22.62	63.06	24.04	521.13	198.63	8.264
21	100	57	22.62	22.62	68.13	25.43	536.23	200.12	7.870
22	100	59	22.62	45.24	73.36	26.85	1054.15	385.83	14.369
23	100	60	22.62	45.24	78.75	28.31	1084.98	390.01	13.777
24	100	62	22.62	45.24	84.32	29.80	1115.90	394.39	13.235
25	100	63	22.62	45.24	90.05	31.32	1146.90	398.94	12.736
26	100	64	22.62	45.24	95.97	32.88	1177.97	403.61	12.274
27	100	66	22.62	45.24	102.07	34.47	1209.10	408.37	11.845
28	100	67	22.62	45.24	108.37	36.10	1240.30	413.18	11.446
29	100	68	22.62	45.24	114.85	37.76	1271.55	418.04	11.071
30	100	70	22.62	45.24	121.54	39.45	1302.86	422.90	10.719
31	100	71	22.62	45.24	128.44	41.18	1334.22	427.77	10.388
32	100	72	22.62	45.24	135.54	42.94	1365.62	432.62	10.075
33	100	74	22.62	45.24	142.86	44.73	1397.07	437.44	9.779
34	100	75	22.62	45.24	150.40	46.56	1428.56	442.22	9.498
35	100	77	22.62	45.24	158.17	48.42	1460.09	446.96	9.231
36	100	78	22.62	45.24	166.17	50.31	1491.85	451.71	8.978
37	100	79	22.62	45.24	174.40	52.24	1524.17	456.55	8.739
38	100	81	22.62	45.24	182.88	54.20	1556.57	461.34	8.511
39	100	82	22.62	45.24	191.60	56.20	1589.05	466.07	8.293
40	100	83	22.62	45.24	200.58	58.23	1621.62	470.74	8.085
41	100	85	22.62	45.24	209.81	60.29	1654.26	475.34	7.885
42	100	86	22.62	45.24	219.30	62.38	1686.98	479.88	7.692
43	100	88	22.62	45.24	229.07	64.51	1719.77	484.35	7.508
44	100	89	22.62	45.24	239.10	66.68	1752.63	488.74	7.330
45	100	90	22.62	45.24	249.41	68.87	1785.57	493.07	7.159
46	100	92	22.62	45.24	260.00	71.10	1818.57	497.32	6.994
47	100	93	22.62	45.24	270.89	73.37	1851.64	501.49	6.836
48	100	94	22.62	45.24	282.06	75.66	1884.78	505.59	6.682
49	100	96	22.62	45.24	293.53	77.99	1917.98	509.62	6.534
50	100	97	22.62	45.24	305.31	80.36	1950.88	513.48	6.390
51	100	98	22.62	45.24	317.39	82.76	1983.08	517.06	6.248
52	100	100	22.62	45.24	329.79	85.19	2015.29	520.57	6.111
53	100	101	22.62	45.24	342.50	87.65	2047.52	523.99	5.978
54	100	103	22.62	45.24	355.54	90.15	2079.75	527.34	5.849
55	100	104	22.62	45.24	368.91	92.68	2111.98	530.60	5.725
56	100	105	22.62	45.24	382.61	95.25	2144.23	533.79	5.604
57	100	107	22.62	45.24	396.65	97.85	2176.48	536.90	5.487
58	100	108	22.62	45.24	411.04	100.48	2208.73	539.94	5.374
59	100	109	22.62	45.24	425.77	103.15	2240.99	542.90	5.263
60	100	111	22.62	45.24	440.86	105.85	2273.25	545.79	5.156
61	100	112	22.62	45.24	456.31	108.58	2302.02	547.78	5.045

Fondazione

n°	B [cm]	H [cm]	Afi [cmq]	Afs [cmq]	M [kNm]	N [kN]	Mu [kNm]	Nu [kN]	FS
1	100	125	45.24	45.24	0.00	0.00	0.00	0.00	100000.000
2	100	125	45.24	45.24	0.59	0.00	1988.89	0.00	3357.572
3	100	125	45.24	45.24	2.37	0.00	1988.89	0.00	840.505
4	100	125	45.24	45.24	5.32	0.00	1988.89	0.00	374.053
5	100	125	45.24	45.24	9.44	0.00	1988.89	0.00	210.685
6	100	125	45.24	45.24	14.73	0.00	1988.89	0.00	135.018
7	100	125	45.24	45.24	21.18	0.00	1988.89	0.00	93.887
8	100	125	45.24	45.24	28.80	0.00	1988.89	0.00	69.070
9	100	125	45.24	45.24	37.56	0.00	1988.89	0.00	52.953
10	100	125	45.24	45.24	47.47	0.00	1988.89	0.00	41.895
11	100	125	45.24	45.24	58.53	0.00	1988.89	0.00	33.980
12	100	125	45.24	45.24	70.73	0.00	1988.89	0.00	28.121
13	100	125	45.24	45.24	84.06	0.00	1988.89	0.00	23.661
14	100	125	45.24	45.24	98.52	0.00	1988.89	0.00	20.188
15	100	125	45.24	45.24	114.11	0.00	1988.89	0.00	17.430
16	100	125	45.24	45.24	-211.62	0.00	-1988.89	0.00	9.398
17	100	125	45.24	45.24	-202.87	0.00	-1988.89	0.00	9.804
18	100	125	45.24	45.24	-194.20	0.00	-1988.89	0.00	10.242
19	100	125	45.24	45.24	-185.61	0.00	-1988.89	0.00	10.715
20	100	125	45.24	45.24	-177.12	0.00	-1988.89	0.00	11.229
21	100	125	45.24	45.24	-168.72	0.00	-1988.89	0.00	11.788
22	100	125	45.24	45.24	-160.43	0.00	-1988.89	0.00	12.397
23	100	125	45.24	45.24	-152.24	0.00	-1988.89	0.00	13.064
24	100	125	45.24	45.24	-144.17	0.00	-1988.89	0.00	13.795
25	100	125	45.24	45.24	-136.23	0.00	-1988.89	0.00	14.600

RELAZIONE DI CALCOLO

n°	B [cm]	H [cm]	Afi [cmq]	Afs [cmq]	M [kNm]	N [kN]	Mu [kNm]	Nu [kN]	FS
26	100	125	45.24	45.24	-128.40	0.00	-1988.89	0.00	15.490
27	100	125	45.24	45.24	-120.71	0.00	-1988.89	0.00	16.476
28	100	125	45.24	45.24	-113.16	0.00	-1988.89	0.00	17.576
29	100	125	45.24	45.24	-105.74	0.00	-1988.89	0.00	18.808
30	100	125	45.24	45.24	-98.48	0.00	-1988.89	0.00	20.195
31	100	125	45.24	45.24	-91.37	0.00	-1988.89	0.00	21.767
32	100	125	45.24	45.24	-84.43	0.00	-1988.89	0.00	23.558
33	100	125	45.24	45.24	-77.64	0.00	-1988.89	0.00	25.616
34	100	125	45.24	45.24	-71.03	0.00	-1988.89	0.00	28.001
35	100	125	45.24	45.24	-64.60	0.00	-1988.89	0.00	30.790
36	100	125	45.24	45.24	-58.34	0.00	-1988.89	0.00	34.090
37	100	125	45.24	45.24	-52.28	0.00	-1988.89	0.00	38.044
38	100	125	45.24	45.24	-46.41	0.00	-1988.89	0.00	42.857
39	100	125	45.24	45.24	-40.74	0.00	-1988.89	0.00	48.823
40	100	125	45.24	45.24	-35.27	0.00	-1988.89	0.00	56.389
41	100	125	45.24	45.24	-30.02	0.00	-1988.89	0.00	66.261
42	100	125	45.24	45.24	-24.98	0.00	-1988.89	0.00	79.622
43	100	125	45.24	45.24	-20.31	0.00	-1988.89	0.00	97.930
44	100	125	45.24	45.24	-16.11	0.00	-1988.89	0.00	123.478
45	100	125	45.24	45.24	-12.38	0.00	-1988.89	0.00	160.675
46	100	125	45.24	45.24	-9.13	0.00	-1988.89	0.00	217.884
47	100	125	45.24	45.24	-6.36	0.00	-1988.89	0.00	312.590
48	100	125	45.24	45.24	-4.09	0.00	-1988.89	0.00	486.620
49	100	125	45.24	45.24	-2.31	0.00	-1988.89	0.00	861.921
50	100	125	45.24	45.24	-1.03	0.00	-1988.89	0.00	1932.218
51	100	125	45.24	45.24	-0.26	0.00	-1988.89	0.00	7700.658
52	100	125	45.24	45.24	0.00	0.00	0.00	0.00	10000.000

Sperone

n°	B [cm]	H [cm]	Afi [cmq]	Afs [cmq]	M [kNm]	N [kN]	Mu [kNm]	Nu [kN]	FS
1	100	100	22.62	22.62	202.02	0.00	788.40	0.00	3.903

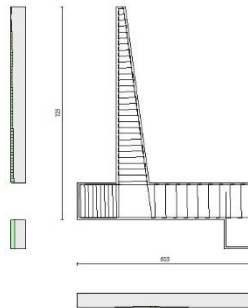


Fig. 10 - Paramento (Inviluppo)

Verifiche a taglio

Simbologia adottata

- Is indice sezione
- Y ordinata sezione espressa in [m]
- B larghezza sezione espressa in [cm]
- H altezza sezione espressa in [cm]
- A_{sw} area ferri a taglio espresso in [cmq]
- cotgθ inclinazione delle bielle compresse, θ inclinazione dei puntoni di calcestruzzo

RELAZIONE DI CALCOLO

V_{Rcd} resistenza di progetto a 'taglio compressione' espressa in [kN]
 V_{Rsd} resistenza di progetto a 'taglio trazione' espressa in [kN]
 V_{Rd} resistenza di progetto a taglio espresso in [kN]. Per elementi con armature trasversali resistenti al taglio ($A_{sw}>0.0$) $V_{Rd}=\min(V_{Rcd}, V_{Rsd})$.
T taglio agente espressa in [kN]
FS fattore di sicurezza (rapporto tra sollecitazione resistente e sollecitazione agente)

Paramento

n°	B [cm]	H [cm]	A _{sw} [cmq]	cotθ	V _{Rcd} [kN]	V _{Rsd} [kN]	V _{Rd} [kN]	T [kN]	FS
1	100	30	0.00	--	0.00	0.00	220.78	29.60	7.459
2	100	31	0.00	--	0.00	0.00	226.20	30.14	7.505
3	100	33	0.00	--	0.00	0.00	231.50	30.73	7.533
4	100	34	0.00	--	0.00	0.00	236.69	31.37	7.545
5	100	35	0.00	--	0.00	0.00	241.79	32.06	7.542
6	100	37	0.00	--	0.00	0.00	246.79	32.80	7.525
7	100	38	0.00	--	0.00	0.00	251.71	33.58	7.495
8	100	40	0.00	--	0.00	0.00	256.56	34.42	7.454
9	100	41	0.00	--	0.00	0.00	261.33	35.30	7.403
10	100	42	0.00	--	0.00	0.00	266.03	36.24	7.342
11	100	44	0.00	--	0.00	0.00	270.66	37.22	7.272
12	100	45	0.00	--	0.00	0.00	275.23	38.25	7.196
13	100	46	0.00	--	0.00	0.00	279.75	39.33	7.113
14	100	48	0.00	--	0.00	0.00	284.21	40.46	7.025
15	100	49	0.00	--	0.00	0.00	288.62	41.64	6.932
16	100	51	0.00	--	0.00	0.00	292.98	42.86	6.835
17	100	52	0.00	--	0.00	0.00	297.29	44.14	6.735
18	100	53	0.00	--	0.00	0.00	301.56	45.47	6.633
19	100	55	0.00	--	0.00	0.00	305.79	46.84	6.528
20	100	56	0.00	--	0.00	0.00	309.97	48.27	6.422
21	100	57	0.00	--	0.00	0.00	314.12	49.74	6.315
22	100	59	0.00	--	0.00	0.00	363.76	51.26	7.096
23	100	60	0.00	--	0.00	0.00	368.39	52.83	6.973
24	100	62	0.00	--	0.00	0.00	372.99	54.45	6.850
25	100	63	0.00	--	0.00	0.00	377.55	56.12	6.728
26	100	64	0.00	--	0.00	0.00	382.07	57.84	6.606
27	100	66	0.00	--	0.00	0.00	386.55	59.60	6.485
28	100	67	0.00	--	0.00	0.00	391.01	61.42	6.366
29	100	68	0.00	--	0.00	0.00	395.43	63.29	6.248
30	100	70	0.00	--	0.00	0.00	399.82	65.20	6.132
31	100	71	0.00	--	0.00	0.00	404.18	67.16	6.018
32	100	72	0.00	--	0.00	0.00	408.51	69.18	5.905
33	100	74	0.00	--	0.00	0.00	412.81	71.24	5.795
34	100	75	0.00	--	0.00	0.00	417.09	73.35	5.687
35	100	77	0.00	--	0.00	0.00	421.34	75.51	5.580
36	100	78	0.00	--	0.00	0.00	425.56	77.71	5.476
37	100	79	0.00	--	0.00	0.00	429.76	79.97	5.374
38	100	81	0.00	--	0.00	0.00	433.94	82.28	5.274
39	100	82	0.00	--	0.00	0.00	438.09	84.63	5.176
40	100	83	0.00	--	0.00	0.00	442.23	87.04	5.081
41	100	85	0.00	--	0.00	0.00	446.34	89.49	4.987
42	100	86	0.00	--	0.00	0.00	450.43	92.00	4.896
43	100	88	0.00	--	0.00	0.00	454.50	94.55	4.807
44	100	89	0.00	--	0.00	0.00	458.55	97.15	4.720
45	100	90	0.00	--	0.00	0.00	462.58	99.80	4.635
46	100	92	0.00	--	0.00	0.00	466.59	102.50	4.552
47	100	93	0.00	--	0.00	0.00	470.59	105.24	4.471
48	100	94	0.00	--	0.00	0.00	474.57	108.04	4.392
49	100	96	0.00	--	0.00	0.00	478.53	110.89	4.315
50	100	97	0.00	--	0.00	0.00	482.48	113.78	4.240
51	100	98	0.00	--	0.00	0.00	486.41	116.73	4.167
52	100	100	0.00	--	0.00	0.00	490.32	119.72	4.096
53	100	101	0.00	--	0.00	0.00	494.22	122.76	4.026
54	100	103	0.00	--	0.00	0.00	498.10	125.85	3.958
55	100	104	0.00	--	0.00	0.00	501.98	128.99	3.891
56	100	105	0.00	--	0.00	0.00	505.83	132.18	3.827
57	100	107	0.00	--	0.00	0.00	509.68	135.42	3.764
58	100	108	0.00	--	0.00	0.00	513.51	138.71	3.702
59	100	109	0.00	--	0.00	0.00	517.33	142.05	3.642
60	100	111	0.00	--	0.00	0.00	521.13	145.43	3.583
61	100	112	0.00	--	0.00	0.00	524.99	148.87	3.524

Fondazione

n°	B [cm]	H [cm]	A _{sw} [cmq]	cotθ	V _{Rcd} [kN]	V _{Rsd} [kN]	V _{Rd} [kN]	T [kN]	FS
1	100	125	0.00	--	0.00	0.00	594.89	0.00	100.000
2	100	125	0.00	--	0.00	0.00	594.89	-12.28	48.453
3	100	125	0.00	--	0.00	0.00	594.89	-24.51	24.275
4	100	125	0.00	--	0.00	0.00	594.89	-36.69	16.215

RELAZIONE DI CALCOLO

n°	B [cm]	H [cm]	A _{sw} [cmq]	cotθ	V _{Rcd} [kN]	V _{Rsd} [kN]	V _{Rd} [kN]	T [kN]	FS
5	100	125	0.00	--	0.00	0.00	594.89	-48.82	12.186
6	100	125	0.00	--	0.00	0.00	594.89	-60.90	9.768
7	100	125	0.00	--	0.00	0.00	594.89	-72.94	8.156
8	100	125	0.00	--	0.00	0.00	594.89	-84.92	7.005
9	100	125	0.00	--	0.00	0.00	594.89	-96.86	6.142
10	100	125	0.00	--	0.00	0.00	594.89	-108.74	5.471
11	100	125	0.00	--	0.00	0.00	594.89	-120.58	4.933
12	100	125	0.00	--	0.00	0.00	594.89	-132.37	4.494
13	100	125	0.00	--	0.00	0.00	594.89	-144.12	4.128
14	100	125	0.00	--	0.00	0.00	594.89	-155.81	3.818
15	100	125	0.00	--	0.00	0.00	594.89	-167.45	3.553
16	100	125	0.00	--	0.00	0.00	594.89	-89.10	6.676
17	100	125	0.00	--	0.00	0.00	594.89	-88.12	6.751
18	100	125	0.00	--	0.00	0.00	594.89	-87.27	6.817
19	100	125	0.00	--	0.00	0.00	594.89	-86.37	6.888
20	100	125	0.00	--	0.00	0.00	594.89	-85.41	6.965
21	100	125	0.00	--	0.00	0.00	594.89	-84.39	7.049
22	100	125	0.00	--	0.00	0.00	594.89	-83.32	7.140
23	100	125	0.00	--	0.00	0.00	594.89	-82.19	7.238
24	100	125	0.00	--	0.00	0.00	594.89	-81.00	7.344
25	100	125	0.00	--	0.00	0.00	594.89	-79.76	7.459
26	100	125	0.00	--	0.00	0.00	594.89	-78.45	7.583
27	100	125	0.00	--	0.00	0.00	594.89	-77.09	7.716
28	100	125	0.00	--	0.00	0.00	594.89	-75.68	7.861
29	100	125	0.00	--	0.00	0.00	594.89	-74.20	8.017
30	100	125	0.00	--	0.00	0.00	594.89	-72.67	8.186
31	100	125	0.00	--	0.00	0.00	594.89	-71.08	8.369
32	100	125	0.00	--	0.00	0.00	594.89	-69.44	8.567
33	100	125	0.00	--	0.00	0.00	594.89	-67.74	8.782
34	100	125	0.00	--	0.00	0.00	594.89	-65.98	9.017
35	100	125	0.00	--	0.00	0.00	594.89	-64.16	9.272
36	100	125	0.00	--	0.00	0.00	594.89	-62.29	9.551
37	100	125	0.00	--	0.00	0.00	594.89	-60.35	9.857
38	100	125	0.00	--	0.00	0.00	594.89	-58.37	10.193
39	100	125	0.00	--	0.00	0.00	594.89	-56.32	10.563
40	100	125	0.00	--	0.00	0.00	594.89	-54.22	10.973
41	100	125	0.00	--	0.00	0.00	594.89	-52.06	11.428
42	100	125	0.00	--	0.00	0.00	594.89	-49.57	12.002
43	100	125	0.00	--	0.00	0.00	594.89	-44.87	13.259
44	100	125	0.00	--	0.00	0.00	594.89	-40.11	14.831
45	100	125	0.00	--	0.00	0.00	594.89	-35.30	16.854
46	100	125	0.00	--	0.00	0.00	594.89	-30.43	19.552
47	100	125	0.00	--	0.00	0.00	594.89	-25.50	23.331
48	100	125	0.00	--	0.00	0.00	594.89	-20.51	29.001
49	100	125	0.00	--	0.00	0.00	594.89	-15.47	38.454
50	100	125	0.00	--	0.00	0.00	594.89	-10.37	57.362
51	100	125	0.00	--	0.00	0.00	594.89	-5.21	114.095
52	100	125	0.00	--	0.00	0.00	594.89	0.00	100.000

Sperone

n°	B [cm]	H [cm]	A _{sw} [cmq]	cotθ	V _{Rcd} [kN]	V _{Rsd} [kN]	V _{Rd} [kN]	T [kN]	FS
1	100	100	0.00	--	0.00	0.00	418.16	302.88	1.381

RELAZIONE DI CALCOLO

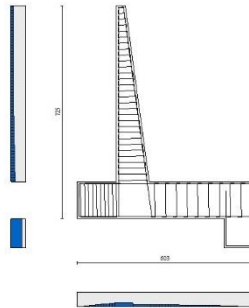


Fig. 11 - Paramento (Inviluppo)

Verifica delle tensioni

Simbologia adottata

n°	indice sezione
Y	ordinata sezione, espressa in [m]
B	larghezza sezione, espressa in [cm]
H	altezza sezione, espressa in [cm]
Afi	area ferri inferiori, espressa in [cmq]
Afs	area ferri superiori, espressa in [cmq]
M	momento agente, espressa in [kNm]
N	sforzo normale agente, espressa in [kN]
σ_c	tensione di compressione nel cls, espressa in [kPa]
σ_{fi}	tensione nei ferri inferiori, espressa in [kPa]
σ_{fs}	tensione nei ferri superiori, espressa in [kPa]

Combinazioni SLER

Paramento

Tensione massima di compressione nel calcestruzzo	19920	[kPa]
Tensione massima di trazione dell'acciaio	360000	[kPa]

n°	B [cm]	H [cm]	Afi [cmq]	Afs [cmq]	M [kNm]	N [kN]	σ_c [kPa]	σ_{fi} [kPa]	σ_{fs} [kPa]
1	100	30	22.62	22.62	0.00	0.00	0 (11)	0 (11)	0 (11)
2	100	31	22.62	22.62	0.00	0.75	2 (11)	28 (11)	31 (11)
3	100	33	22.62	22.62	0.02	1.54	5 (11)	52 (11)	65 (11)
4	100	34	22.62	22.62	0.05	2.36	8 (11)	69 (11)	104 (11)
5	100	35	22.62	22.62	0.10	3.21	11 (11)	80 (11)	148 (11)
6	100	37	22.62	22.62	0.17	4.10	16 (11)	84 (11)	198 (11)
7	100	38	22.62	22.62	0.28	5.02	21 (11)	79 (11)	255 (11)
8	100	40	22.62	22.62	0.42	5.97	26 (11)	67 (11)	320 (11)
9	100	41	22.62	22.62	0.60	6.96	33 (11)	39 (11)	393 (11)
10	100	42	22.62	22.62	0.83	7.98	40 (11)	14 (11)	479 (11)
11	100	44	22.62	22.62	1.11	9.03	49 (11)	100 (11)	576 (11)
12	100	45	22.62	22.62	1.45	10.12	60 (11)	226 (11)	686 (11)
13	100	46	22.62	22.62	1.84	11.24	72 (11)	396 (11)	808 (11)
14	100	48	22.62	22.62	2.31	12.40	85 (11)	613 (11)	941 (11)
15	100	49	22.62	22.62	2.84	13.59	99 (11)	880 (11)	1085 (11)
16	100	51	22.62	22.62	3.46	14.81	115 (11)	1195 (11)	1239 (11)
17	100	52	22.62	22.62	4.15	16.07	132 (11)	1560 (11)	1404 (11)
18	100	53	22.62	22.62	4.94	17.36	149 (11)	1974 (11)	1579 (11)
19	100	55	22.62	22.62	5.81	18.68	168 (11)	2437 (11)	1764 (11)

RELAZIONE DI CALCOLO

n°	B [cm]	H [cm]	Afi [cmq]	Afs [cmq]	M [kNm]	N [kN]	σc [kPa]	σfi [kPa]	σfs [kPa]
20	100	56	22.62	22.62	6.78	20.04	187 (11)	2949 (11)	1958 (11)
21	100	57	22.62	22.62	7.86	21.43	208 (11)	3510 (11)	2163 (11)
22	100	59	22.62	45.24	9.04	22.85	196 (11)	2320 (11)	2212 (11)
23	100	60	22.62	45.24	10.34	24.31	214 (11)	2673 (11)	2412 (11)
24	100	62	22.62	45.24	11.75	25.80	232 (11)	3050 (11)	2620 (11)
25	100	63	22.62	45.24	13.29	27.32	251 (11)	3453 (11)	2837 (11)
26	100	64	22.62	45.24	14.95	28.88	271 (11)	3881 (11)	3061 (11)
27	100	66	22.62	45.24	16.75	30.47	291 (11)	4334 (11)	3292 (11)
28	100	67	22.62	45.24	18.69	32.10	312 (11)	4812 (11)	3531 (11)
29	100	68	22.62	45.24	20.77	33.76	333 (11)	5316 (11)	3777 (11)
30	100	70	22.62	45.24	23.00	35.45	354 (11)	5845 (11)	4031 (11)
31	100	71	22.62	45.24	25.38	37.18	377 (11)	6399 (11)	4292 (11)
32	100	72	22.62	45.24	27.92	38.94	399 (11)	6979 (11)	4560 (11)
33	100	74	22.62	45.24	30.63	40.73	423 (11)	7584 (11)	4835 (11)
34	100	75	22.62	45.24	33.51	42.56	446 (11)	8215 (11)	5117 (11)
35	100	77	22.62	45.24	36.56	44.42	471 (11)	8871 (11)	5405 (11)
36	100	78	22.62	45.24	39.79	46.31	495 (11)	9552 (11)	5700 (11)
37	100	79	22.62	45.24	43.20	48.24	520 (11)	10259 (11)	6002 (11)
38	100	81	22.62	45.24	46.81	50.20	546 (11)	10991 (11)	6310 (11)
39	100	82	22.62	45.24	50.61	52.20	572 (11)	11749 (11)	6625 (11)
40	100	83	22.62	45.24	54.61	54.23	599 (11)	12532 (11)	6946 (11)
41	100	85	22.62	45.24	58.81	56.29	625 (11)	13341 (11)	7273 (11)
42	100	86	22.62	45.24	63.23	58.38	653 (11)	14175 (11)	7607 (11)
43	100	88	22.62	45.24	67.86	60.51	681 (11)	15035 (11)	7946 (11)
44	100	89	22.62	45.24	72.71	62.68	709 (11)	15920 (11)	8292 (11)
45	100	90	22.62	45.24	77.79	64.87	737 (11)	16831 (11)	8644 (11)
46	100	92	22.62	45.24	83.10	67.10	766 (11)	17767 (11)	9001 (11)
47	100	93	22.62	45.24	88.64	69.37	796 (11)	18729 (11)	9364 (11)
48	100	94	22.62	45.24	94.43	71.66	826 (11)	19716 (11)	9733 (11)
49	100	96	22.62	45.24	100.46	73.99	856 (11)	20728 (11)	10107 (11)
50	100	97	22.62	45.24	106.74	76.36	886 (11)	21766 (11)	10488 (11)
51	100	98	22.62	45.24	113.28	78.76	917 (11)	22830 (11)	10873 (11)
52	100	100	22.62	45.24	120.09	81.19	949 (11)	23919 (11)	11264 (11)
53	100	101	22.62	45.24	127.16	83.65	980 (11)	25034 (11)	11661 (11)
54	100	103	22.62	45.24	134.50	86.15	1012 (11)	26174 (11)	12063 (11)
55	100	104	22.62	45.24	142.12	88.68	1045 (11)	27339 (11)	12470 (11)
56	100	105	22.62	45.24	150.02	91.25	1077 (11)	28531 (11)	12882 (11)
57	100	107	22.62	45.24	158.21	93.85	1110 (11)	29747 (11)	13300 (11)
58	100	108	22.62	45.24	166.69	96.48	1144 (11)	30989 (11)	13723 (11)
59	100	109	22.62	45.24	175.46	99.15	1178 (11)	32256 (11)	14150 (11)
60	100	111	22.62	45.24	184.55	101.85	1212 (11)	33549 (11)	14583 (11)
61	100	112	22.62	45.24	193.94	104.58	1249 (11)	34928 (11)	15048 (11)

Fondazione

Tensione massima di compressione nel calcestruzzo 19920 [kPa]
Tensione massima di trazione dell'acciaio 360000 [kPa]

n°	B [cm]	H [cm]	Afi [cmq]	Afs [cmq]	M [kNm]	N [kN]	σc [kPa]	σfi [kPa]	σfs [kPa]
1	100	125	45.24	45.24	0.00	0.00	0 (11)	0 (11)	0 (11)
2	100	125	45.24	45.24	0.24	0.00	1 (11)	50 (11)	13 (11)
3	100	125	45.24	45.24	0.99	0.00	5 (11)	201 (11)	52 (11)
4	100	125	45.24	45.24	2.24	0.00	10 (11)	457 (11)	117 (11)
5	100	125	45.24	45.24	4.03	0.00	19 (11)	820 (11)	210 (11)
6	100	125	45.24	45.24	6.35	0.00	29 (11)	1293 (11)	332 (11)
7	100	125	45.24	45.24	9.23	0.00	42 (11)	1879 (11)	482 (11)
8	100	125	45.24	45.24	12.68	0.00	58 (11)	2582 (11)	663 (11)
9	100	125	45.24	45.24	16.71	0.00	77 (11)	3403 (11)	874 (11)
10	100	125	45.24	45.24	21.35	0.00	98 (11)	4346 (11)	1116 (11)
11	100	125	45.24	45.24	26.59	0.00	122 (11)	5415 (11)	1390 (11)
12	100	125	45.24	45.24	32.47	0.00	149 (11)	6610 (11)	1697 (11)
13	100	125	45.24	45.24	38.98	0.00	179 (11)	7937 (11)	2038 (11)
14	100	125	45.24	45.24	46.15	0.00	212 (11)	9397 (11)	2413 (11)
15	100	125	45.24	45.24	54.00	0.00	248 (11)	10994 (11)	2823 (11)
16	100	125	45.24	45.24	74.26	0.00	341 (11)	15118 (11)	3882 (11)
17	100	125	45.24	45.24	71.66	0.00	329 (11)	14589 (11)	3746 (11)
18	100	125	45.24	45.24	68.93	0.00	317 (11)	14034 (11)	3603 (11)
19	100	125	45.24	45.24	66.10	0.00	304 (11)	13457 (11)	3455 (11)
20	100	125	45.24	45.24	63.17	0.00	290 (11)	12861 (11)	3302 (11)
21	100	125	45.24	45.24	60.16	0.00	276 (11)	12249 (11)	3145 (11)
22	100	125	45.24	45.24	57.09	0.00	262 (11)	11624 (11)	2984 (11)
23	100	125	45.24	45.24	53.97	0.00	248 (11)	10989 (11)	2821 (11)
24	100	125	45.24	45.24	50.82	0.00	234 (11)	10348 (11)	2657 (11)
25	100	125	45.24	45.24	47.66	0.00	219 (11)	9703 (11)	2491 (11)
26	100	125	45.24	45.24	44.49	0.00	204 (11)	9058 (11)	2326 (11)
27	100	125	45.24	45.24	41.33	0.00	190 (11)	8416 (11)	2161 (11)
28	100	125	45.24	45.24	38.21	0.00	176 (11)	7780 (11)	1997 (11)

RELAZIONE DI CALCOLO

n°	B [cm]	H [cm]	Afi [cmq]	Afs [cmq]	M [kNm]	N [kN]	σc [kPa]	σfi [kPa]	σfs [kPa]
29	100	125	45.24	45.24	35.13	0.00	161 (11)	7153 (11)	1836 (11)
30	100	125	45.24	45.24	32.11	0.00	148 (11)	6538 (11)	1679 (11)
31	100	125	45.24	45.24	29.17	0.00	134 (11)	5939 (11)	1525 (11)
32	100	125	45.24	45.24	26.32	0.00	121 (11)	5358 (11)	1376 (11)
33	100	125	45.24	45.24	23.57	0.00	108 (11)	4800 (11)	1232 (11)
34	100	125	45.24	45.24	20.95	0.00	96 (11)	4266 (11)	1095 (11)
35	100	125	45.24	45.24	18.47	0.00	85 (11)	3760 (11)	965 (11)
36	100	125	45.24	45.24	16.13	0.00	74 (11)	3285 (11)	843 (11)
37	100	125	45.24	45.24	13.97	0.00	64 (11)	2845 (11)	730 (11)
38	100	125	45.24	45.24	11.99	0.00	55 (11)	2442 (11)	627 (11)
39	100	125	45.24	45.24	10.21	0.00	47 (11)	2079 (11)	534 (11)
40	100	125	45.24	45.24	8.65	0.00	40 (11)	1761 (11)	452 (11)
41	100	125	45.24	45.24	7.31	0.00	34 (11)	1489 (11)	382 (11)
42	100	125	45.24	45.24	6.22	0.00	29 (11)	1267 (11)	325 (11)
43	100	125	45.24	45.24	5.25	0.00	24 (11)	1069 (11)	274 (11)
44	100	125	45.24	45.24	4.31	0.00	20 (11)	878 (11)	225 (11)
45	100	125	45.24	45.24	3.43	0.00	16 (11)	698 (11)	179 (11)
46	100	125	45.24	45.24	2.61	0.00	12 (11)	532 (11)	137 (11)
47	100	125	45.24	45.24	1.88	0.00	9 (11)	382 (11)	98 (11)
48	100	125	45.24	45.24	1.24	0.00	6 (11)	253 (11)	65 (11)
49	100	125	45.24	45.24	0.72	0.00	3 (11)	147 (11)	38 (11)
50	100	125	45.24	45.24	0.33	0.00	2 (11)	67 (11)	17 (11)
51	100	125	45.24	45.24	0.09	0.00	0 (11)	17 (11)	4 (11)
52	100	125	45.24	45.24	0.00	0.00	0 (11)	0 (11)	0 (11)

Sperone

Tensione massima di compressione nel calcestruzzo 19920 [kPa]
Tensione massima di trazione dell'acciaio 360000 [kPa]

n°	B [cm]	H [cm]	Afi [cmq]	Afs [cmq]	M [kNm]	N [kN]	σc [kPa]	σfi [kPa]	σfs [kPa]
1	100	100	22.62	22.62	100.55	0.00	955 (11)	51691 (11)	9200 (11)

Combinazioni SLEF

Paramento

Tensione massima di compressione nel calcestruzzo 33200 [kPa]
Tensione massima di trazione dell'acciaio 450000 [kPa]

n°	B [cm]	H [cm]	Afi [cmq]	Afs [cmq]	M [kNm]	N [kN]	σc [kPa]	σfi [kPa]	σfs [kPa]
1	100	30	22.62	22.62	0.00	0.00	0 (12)	0 (12)	0 (12)
2	100	31	22.62	22.62	0.00	0.75	2 (12)	28 (12)	31 (12)
3	100	33	22.62	22.62	0.02	1.54	5 (12)	52 (12)	65 (12)
4	100	34	22.62	22.62	0.05	2.36	8 (12)	69 (12)	104 (12)
5	100	35	22.62	22.62	0.10	3.21	11 (12)	80 (12)	148 (12)
6	100	37	22.62	22.62	0.17	4.10	16 (12)	84 (12)	198 (12)
7	100	38	22.62	22.62	0.28	5.02	21 (12)	79 (12)	255 (12)
8	100	40	22.62	22.62	0.42	5.97	26 (12)	67 (12)	320 (12)
9	100	41	22.62	22.62	0.60	6.96	33 (12)	39 (12)	393 (12)
10	100	42	22.62	22.62	0.83	7.98	40 (12)	14 (12)	479 (12)
11	100	44	22.62	22.62	1.11	9.03	49 (12)	100 (12)	576 (12)
12	100	45	22.62	22.62	1.45	10.12	60 (12)	226 (12)	686 (12)
13	100	46	22.62	22.62	1.84	11.24	72 (12)	396 (12)	808 (12)
14	100	48	22.62	22.62	2.31	12.40	85 (12)	613 (12)	941 (12)
15	100	49	22.62	22.62	2.84	13.59	99 (12)	880 (12)	1085 (12)
16	100	51	22.62	22.62	3.46	14.81	115 (12)	1195 (12)	1239 (12)
17	100	52	22.62	22.62	4.15	16.07	132 (12)	1560 (12)	1404 (12)
18	100	53	22.62	22.62	4.94	17.36	149 (12)	1974 (12)	1579 (12)
19	100	55	22.62	22.62	5.81	18.68	168 (12)	2437 (12)	1764 (12)
20	100	56	22.62	22.62	6.78	20.04	187 (12)	2949 (12)	1958 (12)
21	100	57	22.62	22.62	7.86	21.43	208 (12)	3510 (12)	2163 (12)
22	100	59	22.62	45.24	9.04	22.85	196 (12)	2320 (12)	2212 (12)
23	100	60	22.62	45.24	10.34	24.31	214 (12)	2673 (12)	2412 (12)
24	100	62	22.62	45.24	11.75	25.80	232 (12)	3050 (12)	2620 (12)
25	100	63	22.62	45.24	13.29	27.32	251 (12)	3453 (12)	2837 (12)
26	100	64	22.62	45.24	14.95	28.88	271 (12)	3881 (12)	3061 (12)
27	100	66	22.62	45.24	16.75	30.47	291 (12)	4334 (12)	3292 (12)
28	100	67	22.62	45.24	18.69	32.10	312 (12)	4812 (12)	3531 (12)

RELAZIONE DI CALCOLO

n°	B [cm]	H [cm]	Afi [cmq]	Afs [cmq]	M [kNm]	N [kN]	σc [kPa]	σfi [kPa]	σfs [kPa]
29	100	68	22.62	45.24	20.77	33.76	333 (12)	5316 (12)	3777 (12)
30	100	70	22.62	45.24	23.00	35.45	354 (12)	5845 (12)	4031 (12)
31	100	71	22.62	45.24	25.38	37.18	377 (12)	6399 (12)	4292 (12)
32	100	72	22.62	45.24	27.92	38.94	399 (12)	6979 (12)	4560 (12)
33	100	74	22.62	45.24	30.63	40.73	423 (12)	7584 (12)	4835 (12)
34	100	75	22.62	45.24	33.51	42.56	446 (12)	8215 (12)	5117 (12)
35	100	77	22.62	45.24	36.56	44.42	471 (12)	8871 (12)	5405 (12)
36	100	78	22.62	45.24	39.79	46.31	495 (12)	9552 (12)	5700 (12)
37	100	79	22.62	45.24	43.20	48.24	520 (12)	10259 (12)	6002 (12)
38	100	81	22.62	45.24	46.81	50.20	546 (12)	10991 (12)	6310 (12)
39	100	82	22.62	45.24	50.61	52.20	572 (12)	11749 (12)	6625 (12)
40	100	83	22.62	45.24	54.61	54.23	599 (12)	12532 (12)	6946 (12)
41	100	85	22.62	45.24	58.81	56.29	625 (12)	13341 (12)	7273 (12)
42	100	86	22.62	45.24	63.23	58.38	653 (12)	14175 (12)	7607 (12)
43	100	88	22.62	45.24	67.86	60.51	681 (12)	15035 (12)	7946 (12)
44	100	89	22.62	45.24	72.71	62.68	709 (12)	15920 (12)	8292 (12)
45	100	90	22.62	45.24	77.79	64.87	737 (12)	16831 (12)	8644 (12)
46	100	92	22.62	45.24	83.10	67.10	766 (12)	17767 (12)	9001 (12)
47	100	93	22.62	45.24	88.64	69.37	796 (12)	18729 (12)	9364 (12)
48	100	94	22.62	45.24	94.43	71.66	826 (12)	19716 (12)	9733 (12)
49	100	96	22.62	45.24	100.46	73.99	856 (12)	20728 (12)	10107 (12)
50	100	97	22.62	45.24	106.74	76.36	886 (12)	21766 (12)	10488 (12)
51	100	98	22.62	45.24	113.28	78.76	917 (12)	22830 (12)	10873 (12)
52	100	100	22.62	45.24	120.09	81.19	949 (12)	23919 (12)	11264 (12)
53	100	101	22.62	45.24	127.16	83.65	980 (12)	25034 (12)	11661 (12)
54	100	103	22.62	45.24	134.50	86.15	1012 (12)	26174 (12)	12063 (12)
55	100	104	22.62	45.24	142.12	88.68	1045 (12)	27339 (12)	12470 (12)
56	100	105	22.62	45.24	150.02	91.25	1077 (12)	28531 (12)	12882 (12)
57	100	107	22.62	45.24	158.21	93.85	1110 (12)	29747 (12)	13300 (12)
58	100	108	22.62	45.24	166.69	96.48	1144 (12)	30989 (12)	13723 (12)
59	100	109	22.62	45.24	175.46	99.15	1178 (12)	32256 (12)	14150 (12)
60	100	111	22.62	45.24	184.55	101.85	1212 (12)	33549 (12)	14583 (12)
61	100	112	22.62	45.24	193.94	104.58	1249 (12)	34928 (12)	15048 (12)

Fondazione

Tensione massima di compressione nel calcestruzzo 33200 [kPa]
Tensione massima di trazione dell'acciaio 450000 [kPa]

n°	B [cm]	H [cm]	Afi [cmq]	Afs [cmq]	M [kNm]	N [kN]	σc [kPa]	σfi [kPa]	σfs [kPa]
1	100	125	45.24	45.24	0.00	0.00	0 (12)	0 (12)	0 (12)
2	100	125	45.24	45.24	0.24	0.00	1 (12)	50 (12)	13 (12)
3	100	125	45.24	45.24	0.99	0.00	5 (12)	201 (12)	52 (12)
4	100	125	45.24	45.24	2.24	0.00	10 (12)	457 (12)	117 (12)
5	100	125	45.24	45.24	4.03	0.00	19 (12)	820 (12)	210 (12)
6	100	125	45.24	45.24	6.35	0.00	29 (12)	1293 (12)	332 (12)
7	100	125	45.24	45.24	9.23	0.00	42 (12)	1879 (12)	482 (12)
8	100	125	45.24	45.24	12.68	0.00	58 (12)	2582 (12)	663 (12)
9	100	125	45.24	45.24	16.71	0.00	77 (12)	3403 (12)	874 (12)
10	100	125	45.24	45.24	21.35	0.00	98 (12)	4346 (12)	1116 (12)
11	100	125	45.24	45.24	26.59	0.00	122 (12)	5415 (12)	1390 (12)
12	100	125	45.24	45.24	32.47	0.00	149 (12)	6610 (12)	1697 (12)
13	100	125	45.24	45.24	38.98	0.00	179 (12)	7937 (12)	2038 (12)
14	100	125	45.24	45.24	46.15	0.00	212 (12)	9397 (12)	2413 (12)
15	100	125	45.24	45.24	54.00	0.00	248 (12)	10994 (12)	2823 (12)
16	100	125	45.24	45.24	74.26	0.00	341 (12)	15118 (12)	3882 (12)
17	100	125	45.24	45.24	71.66	0.00	329 (12)	14589 (12)	3746 (12)
18	100	125	45.24	45.24	68.93	0.00	317 (12)	14034 (12)	3603 (12)
19	100	125	45.24	45.24	66.10	0.00	304 (12)	13457 (12)	3455 (12)
20	100	125	45.24	45.24	63.17	0.00	290 (12)	12861 (12)	3302 (12)
21	100	125	45.24	45.24	60.16	0.00	276 (12)	12249 (12)	3145 (12)
22	100	125	45.24	45.24	57.09	0.00	262 (12)	11624 (12)	2984 (12)
23	100	125	45.24	45.24	53.97	0.00	248 (12)	10989 (12)	2821 (12)
24	100	125	45.24	45.24	50.82	0.00	234 (12)	10348 (12)	2657 (12)
25	100	125	45.24	45.24	47.66	0.00	219 (12)	9703 (12)	2491 (12)
26	100	125	45.24	45.24	44.49	0.00	204 (12)	9058 (12)	2326 (12)
27	100	125	45.24	45.24	41.33	0.00	190 (12)	8416 (12)	2161 (12)
28	100	125	45.24	45.24	38.21	0.00	176 (12)	7780 (12)	1997 (12)
29	100	125	45.24	45.24	35.13	0.00	161 (12)	7153 (12)	1836 (12)
30	100	125	45.24	45.24	32.11	0.00	148 (12)	6538 (12)	1679 (12)
31	100	125	45.24	45.24	29.17	0.00	134 (12)	5939 (12)	1525 (12)
32	100	125	45.24	45.24	26.32	0.00	121 (12)	5358 (12)	1376 (12)
33	100	125	45.24	45.24	23.57	0.00	108 (12)	4800 (12)	1232 (12)
34	100	125	45.24	45.24	20.95	0.00	96 (12)	4266 (12)	1095 (12)
35	100	125	45.24	45.24	18.47	0.00	85 (12)	3760 (12)	965 (12)
36	100	125	45.24	45.24	16.13	0.00	74 (12)	3285 (12)	843 (12)
37	100	125	45.24	45.24	13.97	0.00	64 (12)	2845 (12)	730 (12)

RELAZIONE DI CALCOLO

n°	B [cm]	H [cm]	Afi [cmq]	Afs [cmq]	M [kNm]	N [kN]	σc [kPa]	σfi [kPa]	σfs [kPa]
38	100	125	45.24	45.24	11.99	0.00	55 (12)	2442 (12)	627 (12)
39	100	125	45.24	45.24	10.21	0.00	47 (12)	2079 (12)	534 (12)
40	100	125	45.24	45.24	8.65	0.00	40 (12)	1761 (12)	452 (12)
41	100	125	45.24	45.24	7.31	0.00	34 (12)	1489 (12)	382 (12)
42	100	125	45.24	45.24	6.22	0.00	29 (12)	1267 (12)	325 (12)
43	100	125	45.24	45.24	5.25	0.00	24 (12)	1069 (12)	274 (12)
44	100	125	45.24	45.24	4.31	0.00	20 (12)	878 (12)	225 (12)
45	100	125	45.24	45.24	3.43	0.00	16 (12)	698 (12)	179 (12)
46	100	125	45.24	45.24	2.61	0.00	12 (12)	532 (12)	137 (12)
47	100	125	45.24	45.24	1.88	0.00	9 (12)	382 (12)	98 (12)
48	100	125	45.24	45.24	1.24	0.00	6 (12)	253 (12)	65 (12)
49	100	125	45.24	45.24	0.72	0.00	3 (12)	147 (12)	38 (12)
50	100	125	45.24	45.24	0.33	0.00	2 (12)	67 (12)	17 (12)
51	100	125	45.24	45.24	0.09	0.00	0 (12)	17 (12)	0 (12)
52	100	125	45.24	45.24	0.00	0.00	0 (12)	0 (12)	0 (12)

Sperone

Tensione massima di compressione nel calcestruzzo 33200 [kPa]
Tensione massima di trazione dell'acciaio 450000 [kPa]

n°	B [cm]	H [cm]	Afi [cmq]	Afs [cmq]	M [kNm]	N [kN]	σc [kPa]	σfi [kPa]	σfs [kPa]
1	100	100	22.62	22.62	100.55	0.00	955 (12)	51691 (12)	9200 (12)

Combinazioni SLEQ

Paramento

Tensione massima di compressione nel calcestruzzo 14940 [kPa]
Tensione massima di trazione dell'acciaio 450000 [kPa]

n°	B [cm]	H [cm]	Afi [cmq]	Afs [cmq]	M [kNm]	N [kN]	σc [kPa]	σfi [kPa]	σfs [kPa]
1	100	30	22.62	22.62	0.00	0.00	0 (13)	0 (13)	0 (13)
2	100	31	22.62	22.62	0.01	0.76	3 (14)	28 (13)	34 (14)
3	100	33	22.62	22.62	0.05	1.56	6 (14)	52 (13)	77 (14)
4	100	34	22.62	22.62	0.11	2.39	11 (14)	69 (13)	129 (14)
5	100	35	22.62	22.62	0.21	3.26	16 (14)	80 (13)	189 (14)
6	100	37	22.62	22.62	0.35	4.16	23 (14)	84 (13)	262 (14)
7	100	38	22.62	22.62	0.53	5.09	31 (14)	79 (13)	348 (14)
8	100	40	22.62	22.62	0.77	6.06	41 (14)	147 (14)	448 (14)
9	100	41	22.62	22.62	1.06	7.07	53 (14)	300 (14)	560 (14)
10	100	42	22.62	22.62	1.41	8.10	66 (14)	505 (14)	685 (14)
11	100	44	22.62	22.62	1.82	9.17	81 (14)	762 (14)	821 (14)
12	100	45	22.62	22.62	2.31	10.28	97 (14)	1071 (14)	969 (14)
13	100	46	22.62	22.62	2.88	11.42	114 (14)	1433 (14)	1128 (14)
14	100	48	22.62	22.62	3.53	12.59	132 (14)	1846 (14)	1298 (14)
15	100	49	22.62	22.62	4.26	13.80	151 (14)	2311 (14)	1479 (14)
16	100	51	22.62	22.62	5.09	15.04	171 (14)	2828 (14)	1671 (14)
17	100	52	22.62	22.62	6.01	16.31	192 (14)	3395 (14)	1874 (14)
18	100	53	22.62	22.62	7.04	17.62	214 (14)	4015 (14)	2087 (14)
19	100	55	22.62	22.62	8.17	18.97	237 (14)	4686 (14)	2311 (14)
20	100	56	22.62	22.62	9.42	20.34	261 (14)	5408 (14)	2545 (14)
21	100	57	22.62	22.62	10.79	21.75	286 (14)	6181 (14)	2789 (14)
22	100	59	22.62	45.24	12.28	23.20	261 (14)	3809 (14)	2831 (14)
23	100	60	22.62	45.24	13.90	24.68	282 (14)	4272 (14)	3069 (14)
24	100	62	22.62	45.24	15.65	26.19	303 (14)	4761 (14)	3315 (14)
25	100	63	22.62	45.24	17.55	27.74	325 (14)	5277 (14)	3568 (14)
26	100	64	22.62	45.24	19.59	29.32	348 (14)	5819 (14)	3830 (14)
27	100	66	22.62	45.24	21.78	30.94	372 (14)	6387 (14)	4099 (14)
28	100	67	22.62	45.24	24.12	32.59	395 (14)	6982 (14)	4375 (14)
29	100	68	22.62	45.24	26.62	34.28	420 (14)	7603 (14)	4659 (14)
30	100	70	22.62	45.24	29.29	35.99	445 (14)	8251 (14)	4951 (14)
31	100	71	22.62	45.24	32.13	37.75	470 (14)	8925 (14)	5249 (14)
32	100	72	22.62	45.24	35.15	39.53	496 (14)	9625 (14)	5554 (14)
33	100	74	22.62	45.24	38.35	41.35	522 (14)	10352 (14)	5867 (14)
34	100	75	22.62	45.24	41.74	43.21	549 (14)	11105 (14)	6186 (14)
35	100	77	22.62	45.24	45.31	45.10	576 (14)	11884 (14)	6511 (14)
36	100	78	22.62	45.24	49.09	47.02	604 (14)	12690 (14)	6844 (14)
37	100	79	22.62	45.24	53.06	48.98	632 (14)	13522 (14)	7183 (14)

RELAZIONE DI CALCOLO

n°	B [cm]	H [cm]	Afi [cmq]	Afs [cmq]	M [kNm]	N [kN]	σc [kPa]	σfi [kPa]	σfs [kPa]
38	100	81	22.62	45.24	57.25	50.97	661 (14)	14380 (14)	7528 (14)
39	100	82	22.62	45.24	61.65	53.00	690 (14)	15265 (14)	7880 (14)
40	100	83	22.62	45.24	66.26	55.06	719 (14)	16176 (14)	8237 (14)
41	100	85	22.62	45.24	71.10	57.15	749 (14)	17113 (14)	8602 (14)
42	100	86	22.62	45.24	76.17	59.28	779 (14)	18076 (14)	8972 (14)
43	100	88	22.62	45.24	81.47	61.44	810 (14)	19066 (14)	9348 (14)
44	100	89	22.62	45.24	87.01	63.63	841 (14)	20082 (14)	9730 (14)
45	100	90	22.62	45.24	92.80	65.86	872 (14)	21124 (14)	10118 (14)
46	100	92	22.62	45.24	98.83	68.13	904 (14)	22193 (14)	10511 (14)
47	100	93	22.62	45.24	105.12	70.43	936 (14)	23287 (14)	10910 (14)
48	100	94	22.62	45.24	111.67	72.76	969 (14)	24408 (14)	11315 (14)
49	100	96	22.62	45.24	118.48	75.13	1002 (14)	25555 (14)	11726 (14)
50	100	97	22.62	45.24	125.57	77.53	1035 (14)	26728 (14)	12142 (14)
51	100	98	22.62	45.24	132.93	79.96	1069 (14)	27928 (14)	12563 (14)
52	100	100	22.62	45.24	140.57	82.43	1103 (14)	29153 (14)	12990 (14)
53	100	101	22.62	45.24	148.50	84.93	1137 (14)	30405 (14)	13422 (14)
54	100	103	22.62	45.24	156.72	87.47	1172 (14)	31683 (14)	13860 (14)
55	100	104	22.62	45.24	165.24	90.04	1207 (14)	32987 (14)	14302 (14)
56	100	105	22.62	45.24	174.06	92.65	1242 (14)	34317 (14)	14750 (14)
57	100	107	22.62	45.24	183.18	95.28	1278 (14)	35674 (14)	15203 (14)
58	100	108	22.62	45.24	192.62	97.96	1314 (14)	37056 (14)	15661 (14)
59	100	109	22.62	45.24	202.38	100.67	1351 (14)	38464 (14)	16123 (14)
60	100	111	22.62	45.24	212.46	103.41	1387 (14)	39899 (14)	16591 (14)
61	100	112	22.62	45.24	222.87	106.18	1427 (14)	41429 (14)	17094 (14)

Fondazione

Tensione massima di compressione nel calcestruzzo 14940 [kPa]
Tensione massima di trazione dell'acciaio 450000 [kPa]

n°	B [cm]	H [cm]	Afi [cmq]	Afs [cmq]	M [kNm]	N [kN]	σc [kPa]	σfi [kPa]	σfs [kPa]
1	100	125	45.24	45.24	0.00	0.00	0 (13)	0 (13)	0 (13)
2	100	125	45.24	45.24	0.33	0.00	2 (14)	67 (14)	17 (14)
3	100	125	45.24	45.24	1.33	0.00	6 (14)	270 (14)	69 (14)
4	100	125	45.24	45.24	3.00	0.00	14 (14)	610 (14)	157 (14)
5	100	125	45.24	45.24	5.36	0.00	25 (14)	1090 (14)	280 (14)
6	100	125	45.24	45.24	8.41	0.00	39 (14)	1712 (14)	439 (14)
7	100	125	45.24	45.24	12.16	0.00	56 (14)	2477 (14)	636 (14)
8	100	125	45.24	45.24	16.64	0.00	76 (14)	3387 (14)	870 (14)
9	100	125	45.24	45.24	21.83	0.00	100 (14)	4445 (14)	1141 (14)
10	100	125	45.24	45.24	27.76	0.00	128 (14)	5652 (14)	1451 (14)
11	100	125	45.24	45.24	34.43	0.00	158 (14)	7011 (14)	1800 (14)
12	100	125	45.24	45.24	41.86	0.00	192 (14)	8523 (14)	2188 (14)
13	100	125	45.24	45.24	50.05	0.00	230 (14)	10190 (14)	2616 (14)
14	100	125	45.24	45.24	59.01	0.00	271 (14)	12014 (14)	3085 (14)
15	100	125	45.24	45.24	68.75	0.00	316 (14)	13998 (14)	3594 (14)
16	100	125	45.24	45.24	74.26	0.00	341 (13)	15118 (13)	3882 (13)
17	100	125	45.24	45.24	71.66	0.00	329 (13)	14589 (13)	3746 (13)
18	100	125	45.24	45.24	68.93	0.00	317 (13)	14034 (13)	3603 (13)
19	100	125	45.24	45.24	66.10	0.00	304 (13)	13457 (13)	3455 (13)
20	100	125	45.24	45.24	63.17	0.00	290 (13)	12861 (13)	3302 (13)
21	100	125	45.24	45.24	60.16	0.00	276 (13)	12249 (13)	3145 (13)
22	100	125	45.24	45.24	57.09	0.00	262 (13)	11624 (13)	2984 (13)
23	100	125	45.24	45.24	53.97	0.00	248 (13)	10989 (13)	2821 (13)
24	100	125	45.24	45.24	50.82	0.00	234 (13)	10348 (13)	2657 (13)
25	100	125	45.24	45.24	47.66	0.00	219 (13)	9703 (13)	2491 (13)
26	100	125	45.24	45.24	44.49	0.00	204 (13)	9058 (13)	2326 (13)
27	100	125	45.24	45.24	41.33	0.00	190 (13)	8416 (13)	2161 (13)
28	100	125	45.24	45.24	38.21	0.00	176 (13)	7780 (13)	1997 (13)
29	100	125	45.24	45.24	35.13	0.00	161 (13)	7153 (13)	1836 (13)
30	100	125	45.24	45.24	32.11	0.00	148 (13)	6538 (13)	1679 (13)
31	100	125	45.24	45.24	29.17	0.00	134 (13)	5939 (13)	1525 (13)
32	100	125	45.24	45.24	26.32	0.00	121 (13)	5358 (13)	1376 (13)
33	100	125	45.24	45.24	23.57	0.00	108 (13)	4800 (13)	1232 (13)
34	100	125	45.24	45.24	20.95	0.00	96 (13)	4266 (13)	1095 (13)
35	100	125	45.24	45.24	18.47	0.00	85 (13)	3760 (13)	965 (13)
36	100	125	45.24	45.24	16.13	0.00	74 (13)	3285 (13)	843 (13)
37	100	125	45.24	45.24	13.97	0.00	64 (13)	2845 (13)	730 (13)
38	100	125	45.24	45.24	11.99	0.00	55 (13)	2442 (13)	627 (13)
39	100	125	45.24	45.24	10.21	0.00	47 (13)	2079 (13)	534 (13)
40	100	125	45.24	45.24	8.65	0.00	40 (13)	1761 (13)	452 (13)
41	100	125	45.24	45.24	-1.90	0.00	34 (13)	1489 (13)	387 (15)
42	100	125	45.24	45.24	6.22	0.00	29 (13)	1267 (13)	325 (13)
43	100	125	45.24	45.24	5.25	0.00	24 (13)	1069 (13)	274 (13)
44	100	125	45.24	45.24	4.31	0.00	20 (13)	878 (13)	225 (13)
45	100	125	45.24	45.24	3.43	0.00	16 (13)	698 (13)	179 (13)
46	100	125	45.24	45.24	2.61	0.00	12 (13)	532 (13)	137 (13)

RELAZIONE DI CALCOLO

n°	B [cm]	H [cm]	Afi [cmq]	Afs [cmq]	M [kNm]	N [kN]	σc [kPa]	σfi [kPa]	σfs [kPa]
47	100	125	45.24	45.24	1.88	0.00	9 (13)	382 (13)	98 (13)
48	100	125	45.24	45.24	1.24	0.00	6 (13)	253 (13)	65 (13)
49	100	125	45.24	45.24	0.72	0.00	3 (13)	147 (13)	38 (13)
50	100	125	45.24	45.24	0.33	0.00	2 (13)	67 (13)	17 (13)
51	100	125	45.24	45.24	0.09	0.00	0 (13)	17 (13)	0 (1)
52	100	125	45.24	45.24	0.00	0.00	0 (13)	0 (13)	0 (13)

Sperone

Tensione massima di compressione nel calcestruzzo 14940 [kPa]
Tensione massima di trazione dell'acciaio 450000 [kPa]

n°	B [cm]	H [cm]	Afi [cmq]	Afs [cmq]	M [kNm]	N [kN]	σc [kPa]	σfi [kPa]	σfs [kPa]
1	100	100	22.62	22.62	125.29	0.00	1190 (14)	64408 (14)	11463 (14)

Verifica a fessurazione

Simbologia adottata

- n° indice sezione
- Y ordinata sezione espressa in [m]
- B larghezza sezione espresso in [cm]
- H altezza sezione espressa in [cm]
- Af area ferri zona tesa espresso in [cmq]
- Aeff area efficace espressa in [cmq]
- M momento agente espressa in [kNm]
- Mpf momento di prima fessurazione espressa in [kNm]
- ε deformazione espresso in %
- Sm spaziatura tra le fessure espressa in [mm]
- w apertura delle fessure espressa in [mm]

Combinazioni SLER

Paramento

Apertura limite fessure $w_{lim}=0.30$

n°	B [cm]	H [cm]	Af [cmq]	Aeff [cmq]	M [kNm]	Mpf [kNm]	ε [%]	Sm [mm]	w [mm]
1	100	30	0.00	0.00	0.00	0.00	---	---	0.000 (11)
2	100	31	22.62	1102.90	0.00	72.61	0.000000	0.00	0.000 (11)
3	100	33	22.62	1156.72	0.02	79.48	0.000000	0.00	0.000 (11)
4	100	34	22.62	1210.75	0.05	86.61	0.000000	0.00	0.000 (11)
5	100	35	22.62	1264.98	0.10	94.01	0.000000	0.00	0.000 (11)
6	100	37	22.62	1319.41	0.17	101.67	0.000000	0.00	0.000 (11)
7	100	38	22.62	1374.03	0.28	109.59	0.000000	0.00	0.000 (11)
8	100	40	22.62	1428.82	0.42	117.76	0.000000	0.00	0.000 (11)
9	100	41	22.62	1483.78	0.60	126.19	0.000000	0.00	0.000 (11)
10	100	42	22.62	1538.90	0.83	134.88	0.000000	0.00	0.000 (11)
11	100	44	22.62	1594.18	1.11	143.83	0.000000	0.00	0.000 (11)
12	100	45	22.62	1649.61	1.45	153.02	0.000000	0.00	0.000 (11)
13	100	46	22.62	1705.17	1.84	162.46	0.000000	0.00	0.000 (11)
14	100	48	22.62	1760.87	2.31	172.16	0.000000	0.00	0.000 (11)
15	100	49	22.62	1816.69	2.84	182.11	0.000000	0.00	0.000 (11)
16	100	51	22.62	1872.64	3.46	192.30	0.000000	0.00	0.000 (11)
17	100	52	22.62	1928.71	4.15	202.74	0.000000	0.00	0.000 (11)
18	100	53	22.62	1984.90	4.94	213.44	0.000000	0.00	0.000 (11)
19	100	55	22.62	2041.20	5.81	224.39	0.000000	0.00	0.000 (11)
20	100	56	22.62	2097.60	6.78	235.58	0.000000	0.00	0.000 (11)
21	100	57	22.62	2154.10	7.86	247.01	0.000000	0.00	0.000 (11)
22	100	59	45.24	1974.03	9.04	289.37	0.000000	0.00	0.000 (11)
23	100	60	45.24	2025.75	10.34	302.43	0.000000	0.00	0.000 (11)
24	100	62	45.24	2077.61	11.75	315.76	0.000000	0.00	0.000 (11)
25	100	63	45.24	2129.62	13.29	329.33	0.000000	0.00	0.000 (11)
26	100	64	45.24	2181.76	14.95	343.14	0.000000	0.00	0.000 (11)
27	100	66	45.24	2234.02	16.75	357.21	0.000000	0.00	0.000 (11)
28	100	67	45.24	2286.41	18.69	371.52	0.000000	0.00	0.000 (11)
29	100	68	45.24	2338.93	20.77	386.09	0.000000	0.00	0.000 (11)
30	100	70	45.24	2391.56	23.00	400.90	0.000000	0.00	0.000 (11)
31	100	71	45.24	2444.30	25.38	415.97	0.000000	0.00	0.000 (11)

RELAZIONE DI CALCOLO

n°	B [cm]	H [cm]	Af [cmq]	Aeff [cmq]	M [kNm]	Mpf [kNm]	ε [%]	Sm [mm]	w [mm]
32	100	72	45.24	2497.16	27.92	431.27	0.000000	0.00	0.000 (11)
33	100	74	45.24	2520.00	30.63	446.83	0.000000	0.00	0.000 (11)
34	100	75	45.24	2520.00	33.51	462.63	0.000000	0.00	0.000 (11)
35	100	77	45.24	2520.00	36.56	478.69	0.000000	0.00	0.000 (11)
36	100	78	45.24	2520.00	39.79	495.00	0.000000	0.00	0.000 (11)
37	100	79	45.24	2520.00	43.20	511.55	0.000000	0.00	0.000 (11)
38	100	81	45.24	2520.00	46.81	528.35	0.000000	0.00	0.000 (11)
39	100	82	45.24	2520.00	50.61	545.41	0.000000	0.00	0.000 (11)
40	100	83	45.24	2520.00	54.61	562.72	0.000000	0.00	0.000 (11)
41	100	85	45.24	2520.00	58.81	580.26	0.000000	0.00	0.000 (11)
42	100	86	45.24	2520.00	63.23	598.08	0.000000	0.00	0.000 (11)
43	100	88	45.24	2520.00	67.86	616.12	0.000000	0.00	0.000 (11)
44	100	89	45.24	2520.00	72.71	634.42	0.000000	0.00	0.000 (11)
45	100	90	45.24	2520.00	77.79	652.98	0.000000	0.00	0.000 (11)
46	100	92	45.24	2520.00	83.10	671.77	0.000000	0.00	0.000 (11)
47	100	93	45.24	2520.00	88.64	690.84	0.000000	0.00	0.000 (11)
48	100	94	45.24	2520.00	94.43	710.11	0.000000	0.00	0.000 (11)
49	100	96	45.24	2520.00	100.46	729.67	0.000000	0.00	0.000 (11)
50	100	97	45.24	2520.00	106.74	749.47	0.000000	0.00	0.000 (11)
51	100	98	45.24	2520.00	113.28	769.54	0.000000	0.00	0.000 (11)
52	100	100	45.24	2520.00	120.09	789.86	0.000000	0.00	0.000 (11)
53	100	101	45.24	2520.00	127.16	810.41	0.000000	0.00	0.000 (11)
54	100	103	45.24	2520.00	134.50	831.20	0.000000	0.00	0.000 (11)
55	100	104	45.24	2520.00	142.12	852.27	0.000000	0.00	0.000 (11)
56	100	105	45.24	2520.00	150.02	873.58	0.000000	0.00	0.000 (11)
57	100	107	45.24	2520.00	158.21	895.13	0.000000	0.00	0.000 (11)
58	100	108	45.24	2520.00	166.69	916.94	0.000000	0.00	0.000 (11)
59	100	109	45.24	2520.00	175.46	939.02	0.000000	0.00	0.000 (11)
60	100	111	45.24	2520.00	184.55	961.35	0.000000	0.00	0.000 (11)
61	100	112	45.24	2520.00	193.94	981.70	0.000000	0.00	0.000 (11)

Fondazione

Apertura limite fessure $w_{lim}=0.30$

n°	B [cm]	H [cm]	Af [cmq]	Aeff [cmq]	M [kNm]	Mpf [kNm]	ε [%]	Sm [mm]	w [mm]
1	100	125	0.00	0.00	0.00	0.00	---	---	0.000 (11)
2	100	125	45.24	2520.00	0.24	1215.35	0.000000	0.00	0.000 (11)
3	100	125	45.24	2520.00	0.99	1215.35	0.000000	0.00	0.000 (11)
4	100	125	45.24	2520.00	2.24	1215.35	0.000000	0.00	0.000 (11)
5	100	125	45.24	2520.00	4.03	1215.35	0.000000	0.00	0.000 (11)
6	100	125	45.24	2520.00	6.35	1215.35	0.000000	0.00	0.000 (11)
7	100	125	45.24	2520.00	9.23	1215.35	0.000000	0.00	0.000 (11)
8	100	125	45.24	2520.00	12.68	1215.35	0.000000	0.00	0.000 (11)
9	100	125	45.24	2520.00	16.71	1215.35	0.000000	0.00	0.000 (11)
10	100	125	45.24	2520.00	21.35	1215.35	0.000000	0.00	0.000 (11)
11	100	125	45.24	2520.00	26.59	1215.35	0.000000	0.00	0.000 (11)
12	100	125	45.24	2520.00	32.47	1215.35	0.000000	0.00	0.000 (11)
13	100	125	45.24	2520.00	38.98	1215.35	0.000000	0.00	0.000 (11)
14	100	125	45.24	2520.00	46.15	1215.35	0.000000	0.00	0.000 (11)
15	100	125	45.24	2520.00	54.00	1215.35	0.000000	0.00	0.000 (11)
16	100	125	45.24	2520.00	74.26	1215.35	0.000000	0.00	0.000 (11)
17	100	125	45.24	2520.00	71.66	1215.35	0.000000	0.00	0.000 (11)
18	100	125	45.24	2520.00	68.93	1215.35	0.000000	0.00	0.000 (11)
19	100	125	45.24	2520.00	66.10	1215.35	0.000000	0.00	0.000 (11)
20	100	125	45.24	2520.00	63.17	1215.35	0.000000	0.00	0.000 (11)
21	100	125	45.24	2520.00	60.16	1215.35	0.000000	0.00	0.000 (11)
22	100	125	45.24	2520.00	57.09	1215.35	0.000000	0.00	0.000 (11)
23	100	125	45.24	2520.00	53.97	1215.35	0.000000	0.00	0.000 (11)
24	100	125	45.24	2520.00	50.82	1215.35	0.000000	0.00	0.000 (11)
25	100	125	45.24	2520.00	47.66	1215.35	0.000000	0.00	0.000 (11)
26	100	125	45.24	2520.00	44.49	1215.35	0.000000	0.00	0.000 (11)
27	100	125	45.24	2520.00	41.33	1215.35	0.000000	0.00	0.000 (11)
28	100	125	45.24	2520.00	38.21	1215.35	0.000000	0.00	0.000 (11)
29	100	125	45.24	2520.00	35.13	1215.35	0.000000	0.00	0.000 (11)
30	100	125	45.24	2520.00	32.11	1215.35	0.000000	0.00	0.000 (11)
31	100	125	45.24	2520.00	29.17	1215.35	0.000000	0.00	0.000 (11)
32	100	125	45.24	2520.00	26.32	1215.35	0.000000	0.00	0.000 (11)
33	100	125	45.24	2520.00	23.57	1215.35	0.000000	0.00	0.000 (11)
34	100	125	45.24	2520.00	20.95	1215.35	0.000000	0.00	0.000 (11)
35	100	125	45.24	2520.00	18.47	1215.35	0.000000	0.00	0.000 (11)
36	100	125	45.24	2520.00	16.13	1215.35	0.000000	0.00	0.000 (11)
37	100	125	45.24	2520.00	13.97	1215.35	0.000000	0.00	0.000 (11)
38	100	125	45.24	2520.00	11.99	1215.35	0.000000	0.00	0.000 (11)
39	100	125	45.24	2520.00	10.21	1215.35	0.000000	0.00	0.000 (11)
40	100	125	45.24	2520.00	8.65	1215.35	0.000000	0.00	0.000 (11)
41	100	125	45.24	2520.00	7.31	1215.35	0.000000	0.00	0.000 (11)
42	100	125	45.24	2520.00	6.22	1215.35	0.000000	0.00	0.000 (11)

RELAZIONE DI CALCOLO

n°	B [cm]	H [cm]	Af [cmq]	Aeff [cmq]	M [kNm]	Mpf [kNm]	ε [%]	Sm [mm]	w [mm]
43	100	125	45.24	2520.00	5.25	1215.35	0.000000	0.00	0.000 (11)
44	100	125	45.24	2520.00	4.31	1215.35	0.000000	0.00	0.000 (11)
45	100	125	45.24	2520.00	3.43	1215.35	0.000000	0.00	0.000 (11)
46	100	125	45.24	2520.00	2.61	1215.35	0.000000	0.00	0.000 (11)
47	100	125	45.24	2520.00	1.88	1215.35	0.000000	0.00	0.000 (11)
48	100	125	45.24	2520.00	1.24	1215.35	0.000000	0.00	0.000 (11)
49	100	125	45.24	2520.00	0.72	1215.35	0.000000	0.00	0.000 (11)
50	100	125	45.24	2520.00	0.33	1215.35	0.000000	0.00	0.000 (11)
51	100	125	45.24	2520.00	0.09	1215.35	0.000000	0.00	0.000 (11)
52	100	125	0.00	0.00	0.00	0.00	---	---	0.000 (11)

Sperone

Apertura limite fessure $w_{lim}=0.30$

n°	B [cm]	H [cm]	Af [cmq]	Aeff [cmq]	M [kNm]	Mpf [kNm]	ε [%]	Sm [mm]	w [mm]
1	100	100	22.62	2520.00	100.55	712.23	0.000000	0.00	0.000 (11)

Combinazioni SLEF

Paramento

Apertura limite fessure $w_{lim}=0.30$

n°	B [cm]	H [cm]	Af [cmq]	Aeff [cmq]	M [kNm]	Mpf [kNm]	ε [%]	Sm [mm]	w [mm]
1	100	30	0.00	0.00	0.00	0.00	---	---	0.000 (12)
2	100	31	22.62	1102.90	0.00	72.61	0.000000	0.00	0.000 (12)
3	100	33	22.62	1156.72	0.02	79.48	0.000000	0.00	0.000 (12)
4	100	34	22.62	1210.75	0.05	86.61	0.000000	0.00	0.000 (12)
5	100	35	22.62	1264.98	0.10	94.01	0.000000	0.00	0.000 (12)
6	100	37	22.62	1319.41	0.17	101.67	0.000000	0.00	0.000 (12)
7	100	38	22.62	1374.03	0.28	109.59	0.000000	0.00	0.000 (12)
8	100	40	22.62	1428.82	0.42	117.76	0.000000	0.00	0.000 (12)
9	100	41	22.62	1483.78	0.60	126.19	0.000000	0.00	0.000 (12)
10	100	42	22.62	1538.90	0.83	134.88	0.000000	0.00	0.000 (12)
11	100	44	22.62	1594.18	1.11	143.83	0.000000	0.00	0.000 (12)
12	100	45	22.62	1649.61	1.45	153.02	0.000000	0.00	0.000 (12)
13	100	46	22.62	1705.17	1.84	162.46	0.000000	0.00	0.000 (12)
14	100	48	22.62	1760.87	2.31	172.16	0.000000	0.00	0.000 (12)
15	100	49	22.62	1816.69	2.84	182.11	0.000000	0.00	0.000 (12)
16	100	51	22.62	1872.64	3.46	192.30	0.000000	0.00	0.000 (12)
17	100	52	22.62	1928.71	4.15	202.74	0.000000	0.00	0.000 (12)
18	100	53	22.62	1984.90	4.94	213.44	0.000000	0.00	0.000 (12)
19	100	55	22.62	2041.20	5.81	224.39	0.000000	0.00	0.000 (12)
20	100	56	22.62	2097.60	6.78	235.58	0.000000	0.00	0.000 (12)
21	100	57	22.62	2154.10	7.86	247.01	0.000000	0.00	0.000 (12)
22	100	59	45.24	1974.03	9.04	289.37	0.000000	0.00	0.000 (12)
23	100	60	45.24	2025.75	10.34	302.43	0.000000	0.00	0.000 (12)
24	100	62	45.24	2077.61	11.75	315.76	0.000000	0.00	0.000 (12)
25	100	63	45.24	2129.62	13.29	329.33	0.000000	0.00	0.000 (12)
26	100	64	45.24	2181.76	14.95	343.14	0.000000	0.00	0.000 (12)
27	100	66	45.24	2234.02	16.75	357.21	0.000000	0.00	0.000 (12)
28	100	67	45.24	2286.41	18.69	371.52	0.000000	0.00	0.000 (12)
29	100	68	45.24	2338.93	20.77	386.09	0.000000	0.00	0.000 (12)
30	100	70	45.24	2391.56	23.00	400.90	0.000000	0.00	0.000 (12)
31	100	71	45.24	2444.30	25.38	415.97	0.000000	0.00	0.000 (12)
32	100	72	45.24	2497.16	27.92	431.27	0.000000	0.00	0.000 (12)
33	100	74	45.24	2520.00	30.63	446.83	0.000000	0.00	0.000 (12)
34	100	75	45.24	2520.00	33.51	462.63	0.000000	0.00	0.000 (12)
35	100	77	45.24	2520.00	36.56	478.69	0.000000	0.00	0.000 (12)
36	100	78	45.24	2520.00	39.79	495.00	0.000000	0.00	0.000 (12)
37	100	79	45.24	2520.00	43.20	511.55	0.000000	0.00	0.000 (12)
38	100	81	45.24	2520.00	46.81	528.35	0.000000	0.00	0.000 (12)
39	100	82	45.24	2520.00	50.61	545.41	0.000000	0.00	0.000 (12)
40	100	83	45.24	2520.00	54.61	562.72	0.000000	0.00	0.000 (12)
41	100	85	45.24	2520.00	58.81	580.26	0.000000	0.00	0.000 (12)
42	100	86	45.24	2520.00	63.23	598.08	0.000000	0.00	0.000 (12)
43	100	88	45.24	2520.00	67.86	616.12	0.000000	0.00	0.000 (12)
44	100	89	45.24	2520.00	72.71	634.42	0.000000	0.00	0.000 (12)
45	100	90	45.24	2520.00	77.79	652.98	0.000000	0.00	0.000 (12)
46	100	92	45.24	2520.00	83.10	671.77	0.000000	0.00	0.000 (12)
47	100	93	45.24	2520.00	88.64	690.84	0.000000	0.00	0.000 (12)

RELAZIONE DI CALCOLO

n°	B [cm]	H [cm]	Af [cmq]	Aeff [cmq]	M [kNm]	Mpf [kNm]	ε [%]	Sm [mm]	w [mm]
48	100	94	45.24	2520.00	94.43	710.11	0.000000	0.00	0.000 (12)
49	100	96	45.24	2520.00	100.46	729.67	0.000000	0.00	0.000 (12)
50	100	97	45.24	2520.00	106.74	749.47	0.000000	0.00	0.000 (12)
51	100	98	45.24	2520.00	113.28	769.54	0.000000	0.00	0.000 (12)
52	100	100	45.24	2520.00	120.09	789.86	0.000000	0.00	0.000 (12)
53	100	101	45.24	2520.00	127.16	810.41	0.000000	0.00	0.000 (12)
54	100	103	45.24	2520.00	134.50	831.20	0.000000	0.00	0.000 (12)
55	100	104	45.24	2520.00	142.12	852.27	0.000000	0.00	0.000 (12)
56	100	105	45.24	2520.00	150.02	873.58	0.000000	0.00	0.000 (12)
57	100	107	45.24	2520.00	158.21	895.13	0.000000	0.00	0.000 (12)
58	100	108	45.24	2520.00	166.69	916.94	0.000000	0.00	0.000 (12)
59	100	109	45.24	2520.00	175.46	939.02	0.000000	0.00	0.000 (12)
60	100	111	45.24	2520.00	184.55	961.35	0.000000	0.00	0.000 (12)
61	100	112	45.24	2520.00	193.94	981.70	0.000000	0.00	0.000 (12)

Fondazione

Apertura limite fessure $w_{lim}=0.30$

n°	B [cm]	H [cm]	Af [cmq]	Aeff [cmq]	M [kNm]	Mpf [kNm]	ε [%]	Sm [mm]	w [mm]
1	100	125	0.00	0.00	0.00	0.00	---	---	0.000 (12)
2	100	125	45.24	2520.00	0.24	1215.35	0.000000	0.00	0.000 (12)
3	100	125	45.24	2520.00	0.99	1215.35	0.000000	0.00	0.000 (12)
4	100	125	45.24	2520.00	2.24	1215.35	0.000000	0.00	0.000 (12)
5	100	125	45.24	2520.00	4.03	1215.35	0.000000	0.00	0.000 (12)
6	100	125	45.24	2520.00	6.35	1215.35	0.000000	0.00	0.000 (12)
7	100	125	45.24	2520.00	9.23	1215.35	0.000000	0.00	0.000 (12)
8	100	125	45.24	2520.00	12.68	1215.35	0.000000	0.00	0.000 (12)
9	100	125	45.24	2520.00	16.71	1215.35	0.000000	0.00	0.000 (12)
10	100	125	45.24	2520.00	21.35	1215.35	0.000000	0.00	0.000 (12)
11	100	125	45.24	2520.00	26.59	1215.35	0.000000	0.00	0.000 (12)
12	100	125	45.24	2520.00	32.47	1215.35	0.000000	0.00	0.000 (12)
13	100	125	45.24	2520.00	38.98	1215.35	0.000000	0.00	0.000 (12)
14	100	125	45.24	2520.00	46.15	1215.35	0.000000	0.00	0.000 (12)
15	100	125	45.24	2520.00	54.00	1215.35	0.000000	0.00	0.000 (12)
16	100	125	45.24	2520.00	74.26	1215.35	0.000000	0.00	0.000 (12)
17	100	125	45.24	2520.00	71.66	1215.35	0.000000	0.00	0.000 (12)
18	100	125	45.24	2520.00	68.93	1215.35	0.000000	0.00	0.000 (12)
19	100	125	45.24	2520.00	66.10	1215.35	0.000000	0.00	0.000 (12)
20	100	125	45.24	2520.00	63.17	1215.35	0.000000	0.00	0.000 (12)
21	100	125	45.24	2520.00	60.16	1215.35	0.000000	0.00	0.000 (12)
22	100	125	45.24	2520.00	57.09	1215.35	0.000000	0.00	0.000 (12)
23	100	125	45.24	2520.00	53.97	1215.35	0.000000	0.00	0.000 (12)
24	100	125	45.24	2520.00	50.82	1215.35	0.000000	0.00	0.000 (12)
25	100	125	45.24	2520.00	47.66	1215.35	0.000000	0.00	0.000 (12)
26	100	125	45.24	2520.00	44.49	1215.35	0.000000	0.00	0.000 (12)
27	100	125	45.24	2520.00	41.33	1215.35	0.000000	0.00	0.000 (12)
28	100	125	45.24	2520.00	38.21	1215.35	0.000000	0.00	0.000 (12)
29	100	125	45.24	2520.00	35.13	1215.35	0.000000	0.00	0.000 (12)
30	100	125	45.24	2520.00	32.11	1215.35	0.000000	0.00	0.000 (12)
31	100	125	45.24	2520.00	29.17	1215.35	0.000000	0.00	0.000 (12)
32	100	125	45.24	2520.00	26.32	1215.35	0.000000	0.00	0.000 (12)
33	100	125	45.24	2520.00	23.57	1215.35	0.000000	0.00	0.000 (12)
34	100	125	45.24	2520.00	20.95	1215.35	0.000000	0.00	0.000 (12)
35	100	125	45.24	2520.00	18.47	1215.35	0.000000	0.00	0.000 (12)
36	100	125	45.24	2520.00	16.13	1215.35	0.000000	0.00	0.000 (12)
37	100	125	45.24	2520.00	13.97	1215.35	0.000000	0.00	0.000 (12)
38	100	125	45.24	2520.00	11.99	1215.35	0.000000	0.00	0.000 (12)
39	100	125	45.24	2520.00	10.21	1215.35	0.000000	0.00	0.000 (12)
40	100	125	45.24	2520.00	8.65	1215.35	0.000000	0.00	0.000 (12)
41	100	125	45.24	2520.00	7.31	1215.35	0.000000	0.00	0.000 (12)
42	100	125	45.24	2520.00	6.22	1215.35	0.000000	0.00	0.000 (12)
43	100	125	45.24	2520.00	5.25	1215.35	0.000000	0.00	0.000 (12)
44	100	125	45.24	2520.00	4.31	1215.35	0.000000	0.00	0.000 (12)
45	100	125	45.24	2520.00	3.43	1215.35	0.000000	0.00	0.000 (12)
46	100	125	45.24	2520.00	2.61	1215.35	0.000000	0.00	0.000 (12)
47	100	125	45.24	2520.00	1.88	1215.35	0.000000	0.00	0.000 (12)
48	100	125	45.24	2520.00	1.24	1215.35	0.000000	0.00	0.000 (12)
49	100	125	45.24	2520.00	0.72	1215.35	0.000000	0.00	0.000 (12)
50	100	125	45.24	2520.00	0.33	1215.35	0.000000	0.00	0.000 (12)
51	100	125	45.24	2520.00	0.09	1215.35	0.000000	0.00	0.000 (12)
52	100	125	0.00	0.00	0.00	0.00	---	---	0.000 (12)

Sperone

Apertura limite fessure $w_{lim}=0.30$

RELAZIONE DI CALCOLO

n°	B [cm]	H [cm]	Af [cmq]	Aeff [cmq]	M [kNm]	Mpf [kNm]	ε [%]	Sm [mm]	w [mm]
1	100	100	22.62	2520.00	100.55	712.23	0.000000	0.00	0.000 (12)

Combinazioni SLEQ

Paramento

Apertura limite fessure $w_{lim}=0.20$

n°	B [cm]	H [cm]	Af [cmq]	Aeff [cmq]	M [kNm]	Mpf [kNm]	ε [%]	Sm [mm]	w [mm]
1	100	30	0.00	0.00	0.00	0.00	---	---	0.000 (13)
2	100	31	22.62	1102.90	0.00	72.61	0.000000	0.00	0.000 (13)
3	100	33	22.62	1156.72	0.02	79.48	0.000000	0.00	0.000 (13)
4	100	34	22.62	1210.75	0.05	86.61	0.000000	0.00	0.000 (13)
5	100	35	22.62	1264.98	0.10	94.01	0.000000	0.00	0.000 (13)
6	100	37	22.62	1319.41	0.17	101.67	0.000000	0.00	0.000 (13)
7	100	38	22.62	1374.03	0.28	109.59	0.000000	0.00	0.000 (13)
8	100	40	22.62	1428.82	0.42	117.76	0.000000	0.00	0.000 (13)
9	100	41	22.62	1483.78	0.60	126.19	0.000000	0.00	0.000 (13)
10	100	42	22.62	1538.90	0.83	134.88	0.000000	0.00	0.000 (13)
11	100	44	22.62	1594.18	1.11	143.83	0.000000	0.00	0.000 (13)
12	100	45	22.62	1649.61	1.45	153.02	0.000000	0.00	0.000 (13)
13	100	46	22.62	1705.17	1.84	162.46	0.000000	0.00	0.000 (13)
14	100	48	22.62	1760.87	2.31	172.16	0.000000	0.00	0.000 (13)
15	100	49	22.62	1816.69	2.84	182.11	0.000000	0.00	0.000 (13)
16	100	51	22.62	1872.64	3.46	192.30	0.000000	0.00	0.000 (13)
17	100	52	22.62	1928.71	4.15	202.74	0.000000	0.00	0.000 (13)
18	100	53	22.62	1984.90	4.94	213.44	0.000000	0.00	0.000 (13)
19	100	55	22.62	2041.20	5.81	224.39	0.000000	0.00	0.000 (13)
20	100	56	22.62	2097.60	6.78	235.58	0.000000	0.00	0.000 (13)
21	100	57	22.62	2154.10	7.86	247.01	0.000000	0.00	0.000 (13)
22	100	59	45.24	1974.03	9.04	289.37	0.000000	0.00	0.000 (13)
23	100	60	45.24	2025.75	10.34	302.43	0.000000	0.00	0.000 (13)
24	100	62	45.24	2077.61	11.75	315.76	0.000000	0.00	0.000 (13)
25	100	63	45.24	2129.62	13.29	329.33	0.000000	0.00	0.000 (13)
26	100	64	45.24	2181.76	14.95	343.14	0.000000	0.00	0.000 (13)
27	100	66	45.24	2234.02	16.75	357.21	0.000000	0.00	0.000 (13)
28	100	67	45.24	2286.41	18.69	371.52	0.000000	0.00	0.000 (13)
29	100	68	45.24	2338.93	20.77	386.09	0.000000	0.00	0.000 (13)
30	100	70	45.24	2391.56	23.00	400.90	0.000000	0.00	0.000 (13)
31	100	71	45.24	2444.30	25.38	415.97	0.000000	0.00	0.000 (13)
32	100	72	45.24	2497.16	27.92	431.27	0.000000	0.00	0.000 (13)
33	100	74	45.24	2520.00	30.63	446.83	0.000000	0.00	0.000 (13)
34	100	75	45.24	2520.00	33.51	462.63	0.000000	0.00	0.000 (13)
35	100	77	45.24	2520.00	36.56	478.69	0.000000	0.00	0.000 (13)
36	100	78	45.24	2520.00	39.79	495.00	0.000000	0.00	0.000 (13)
37	100	79	45.24	2520.00	43.20	511.55	0.000000	0.00	0.000 (13)
38	100	81	45.24	2520.00	46.81	528.35	0.000000	0.00	0.000 (13)
39	100	82	45.24	2520.00	50.61	545.41	0.000000	0.00	0.000 (13)
40	100	83	45.24	2520.00	54.61	562.72	0.000000	0.00	0.000 (13)
41	100	85	45.24	2520.00	58.81	580.26	0.000000	0.00	0.000 (13)
42	100	86	45.24	2520.00	63.23	598.08	0.000000	0.00	0.000 (13)
43	100	88	45.24	2520.00	67.86	616.12	0.000000	0.00	0.000 (13)
44	100	89	45.24	2520.00	72.71	634.42	0.000000	0.00	0.000 (13)
45	100	90	45.24	2520.00	77.79	652.98	0.000000	0.00	0.000 (13)
46	100	92	45.24	2520.00	83.10	671.77	0.000000	0.00	0.000 (13)
47	100	93	45.24	2520.00	88.64	690.84	0.000000	0.00	0.000 (13)
48	100	94	45.24	2520.00	94.43	710.11	0.000000	0.00	0.000 (13)
49	100	96	45.24	2520.00	100.46	729.67	0.000000	0.00	0.000 (13)
50	100	97	45.24	2520.00	106.74	749.47	0.000000	0.00	0.000 (13)
51	100	98	45.24	2520.00	113.28	769.54	0.000000	0.00	0.000 (13)
52	100	100	45.24	2520.00	120.09	789.86	0.000000	0.00	0.000 (13)
53	100	101	45.24	2520.00	127.16	810.41	0.000000	0.00	0.000 (13)
54	100	103	45.24	2520.00	134.50	831.20	0.000000	0.00	0.000 (13)
55	100	104	45.24	2520.00	142.12	852.27	0.000000	0.00	0.000 (13)
56	100	105	45.24	2520.00	150.02	873.58	0.000000	0.00	0.000 (13)
57	100	107	45.24	2520.00	158.21	895.13	0.000000	0.00	0.000 (13)
58	100	108	45.24	2520.00	166.69	916.94	0.000000	0.00	0.000 (13)
59	100	109	45.24	2520.00	175.46	939.02	0.000000	0.00	0.000 (13)
60	100	111	45.24	2520.00	184.55	961.35	0.000000	0.00	0.000 (13)
61	100	112	45.24	2520.00	193.94	981.70	0.000000	0.00	0.000 (13)

Fondazione

RELAZIONE DI CALCOLO

Apertura limite fessure $w_{lim}=0.20$

n°	B [cm]	H [cm]	Af [cmq]	Aeff [cmq]	M [kNm]	Mpf [kNm]	ε [%]	Sm [mm]	w [mm]
1	100	125	0.00	0.00	0.00	0.00	---	---	0.000 (13)
2	100	125	45.24	2520.00	0.24	1215.35	0.000000	0.00	0.000 (13)
3	100	125	45.24	2520.00	0.99	1215.35	0.000000	0.00	0.000 (13)
4	100	125	45.24	2520.00	2.24	1215.35	0.000000	0.00	0.000 (13)
5	100	125	45.24	2520.00	4.03	1215.35	0.000000	0.00	0.000 (13)
6	100	125	45.24	2520.00	6.35	1215.35	0.000000	0.00	0.000 (13)
7	100	125	45.24	2520.00	9.23	1215.35	0.000000	0.00	0.000 (13)
8	100	125	45.24	2520.00	12.68	1215.35	0.000000	0.00	0.000 (13)
9	100	125	45.24	2520.00	16.71	1215.35	0.000000	0.00	0.000 (13)
10	100	125	45.24	2520.00	21.35	1215.35	0.000000	0.00	0.000 (13)
11	100	125	45.24	2520.00	26.59	1215.35	0.000000	0.00	0.000 (13)
12	100	125	45.24	2520.00	32.47	1215.35	0.000000	0.00	0.000 (13)
13	100	125	45.24	2520.00	38.98	1215.35	0.000000	0.00	0.000 (13)
14	100	125	45.24	2520.00	46.15	1215.35	0.000000	0.00	0.000 (13)
15	100	125	45.24	2520.00	54.00	1215.35	0.000000	0.00	0.000 (13)
16	100	125	45.24	2520.00	74.26	1215.35	0.000000	0.00	0.000 (13)
17	100	125	45.24	2520.00	71.66	1215.35	0.000000	0.00	0.000 (13)
18	100	125	45.24	2520.00	68.93	1215.35	0.000000	0.00	0.000 (13)
19	100	125	45.24	2520.00	66.10	1215.35	0.000000	0.00	0.000 (13)
20	100	125	45.24	2520.00	63.17	1215.35	0.000000	0.00	0.000 (13)
21	100	125	45.24	2520.00	60.16	1215.35	0.000000	0.00	0.000 (13)
22	100	125	45.24	2520.00	57.09	1215.35	0.000000	0.00	0.000 (13)
23	100	125	45.24	2520.00	53.97	1215.35	0.000000	0.00	0.000 (13)
24	100	125	45.24	2520.00	50.82	1215.35	0.000000	0.00	0.000 (13)
25	100	125	45.24	2520.00	47.66	1215.35	0.000000	0.00	0.000 (13)
26	100	125	45.24	2520.00	44.49	1215.35	0.000000	0.00	0.000 (13)
27	100	125	45.24	2520.00	41.33	1215.35	0.000000	0.00	0.000 (13)
28	100	125	45.24	2520.00	38.21	1215.35	0.000000	0.00	0.000 (13)
29	100	125	45.24	2520.00	35.13	1215.35	0.000000	0.00	0.000 (13)
30	100	125	45.24	2520.00	32.11	1215.35	0.000000	0.00	0.000 (13)
31	100	125	45.24	2520.00	29.17	1215.35	0.000000	0.00	0.000 (13)
32	100	125	45.24	2520.00	26.32	1215.35	0.000000	0.00	0.000 (13)
33	100	125	45.24	2520.00	23.57	1215.35	0.000000	0.00	0.000 (13)
34	100	125	45.24	2520.00	20.95	1215.35	0.000000	0.00	0.000 (13)
35	100	125	45.24	2520.00	18.47	1215.35	0.000000	0.00	0.000 (13)
36	100	125	45.24	2520.00	16.13	1215.35	0.000000	0.00	0.000 (13)
37	100	125	45.24	2520.00	13.97	1215.35	0.000000	0.00	0.000 (13)
38	100	125	45.24	2520.00	11.99	1215.35	0.000000	0.00	0.000 (13)
39	100	125	45.24	2520.00	10.21	1215.35	0.000000	0.00	0.000 (13)
40	100	125	45.24	2520.00	8.65	1215.35	0.000000	0.00	0.000 (13)
41	100	125	45.24	2520.00	7.31	1215.35	0.000000	0.00	0.000 (13)
42	100	125	45.24	2520.00	6.22	1215.35	0.000000	0.00	0.000 (13)
43	100	125	45.24	2520.00	5.25	1215.35	0.000000	0.00	0.000 (13)
44	100	125	45.24	2520.00	4.31	1215.35	0.000000	0.00	0.000 (13)
45	100	125	45.24	2520.00	3.43	1215.35	0.000000	0.00	0.000 (13)
46	100	125	45.24	2520.00	2.61	1215.35	0.000000	0.00	0.000 (13)
47	100	125	45.24	2520.00	1.88	1215.35	0.000000	0.00	0.000 (13)
48	100	125	45.24	2520.00	1.24	1215.35	0.000000	0.00	0.000 (13)
49	100	125	45.24	2520.00	0.72	1215.35	0.000000	0.00	0.000 (13)
50	100	125	45.24	2520.00	0.33	1215.35	0.000000	0.00	0.000 (13)
51	100	125	45.24	2520.00	0.09	1215.35	0.000000	0.00	0.000 (13)
52	100	125	0.00	0.00	0.00	0.00	---	---	0.000 (13)

Sperone

Apertura limite fessure $w_{lim}=0.20$

n°	B [cm]	H [cm]	Af [cmq]	Aeff [cmq]	M [kNm]	Mpf [kNm]	ε [%]	Sm [mm]	w [mm]
1	100	100	22.62	2520.00	100.55	712.23	0.000000	0.00	0.000 (13)

10.1.7 Elenco ferri

Simbologia adottata

n°	Indice del ferro
nf	numero ferri
D	diametro ferro espresso in [mm]
L	Lunghezza ferro espresso in [m]
P _{ferro}	Peso ferro espresso in [kN]

Paramento

n°	Tipo	nf	D [mm]	L [m]	P _r [kN]	P _{gf} [kN]	V _{cls} [mc]
1	Diritto superiore	5	24.00	8.13	0.2832	1.4161	
2	Diritto inferiore	5	24.00	8.07	0.2809	1.4046	
3	Diritto superiore	5	24.00	6.09	0.2119	1.0597	
4	Ripartitore	30	10.00	1.00	0.0060	0.1814	
5	Gancio	24	10.00	0.99	0.0060	0.1434	
Totale al metro						4.2551	4.27
Totale						103.4486	104.94

Fondazione

n°	Tipo	nf	D [mm]	L [m]	P _r [kN]	P _{gf} [kN]	V _{cls} [mc]
1	Diritto superiore	10	24.00	7.81	0.2719	2.7192	
2	Diritto inferiore	10	24.00	7.81	0.2719	2.7192	
3	Ripartitore	40	12.00	1.00	0.0087	0.3483	
4	Gancio	20	12.00	1.37	0.0119	0.2386	
Totale al metro						6.1588	8.54
Totale						148.2214	210.08

Sperone

n°	Tipo	nf	D [mm]	L [m]	P _r [kN]	P _{gf} [kN]	V _{cls} [mc]
1	Diritto superiore	5	24.00	2.85	0.0992	0.4959	
2	Diritto inferiore	5	24.00	2.85	0.0992	0.4959	
Totale al metro						0.9919	0.00
Totale						24.3997	0.00

11 STABILITÀ DELLO SCAVO PROVVISORIO

L'analisi di stabilità globale è stata finalizzata all'individuazione delle potenziali superfici di rottura. Tra esse, è definita critica quella a cui corrisponde il fattore di sicurezza FS minimo.

Si sottolinea che, a favore di sicurezza, nella ricerca delle superfici di rottura critiche non sono stati considerati eventuali carichi a valle della regione di terreno potenzialmente instabile, essendo questi ultimi stabilizzanti.

Nella figura sottostante è riportata la superficie di rottura critica per la combinazione DA1C2; il fattore di sicurezza FS relativo a tali meccanismi, e quindi il minore tra tutti i fattori di sicurezza FS calcolati, è pari a:

$$FS^{\text{MIN}} (\text{DA1C2}) = 2.457$$

Essendo soddisfatta la relazione:

$$FS^{\text{MIN}} \geq R2 = 1.1,$$

la verifica di stabilità globale in campo statico risulta soddisfatta.

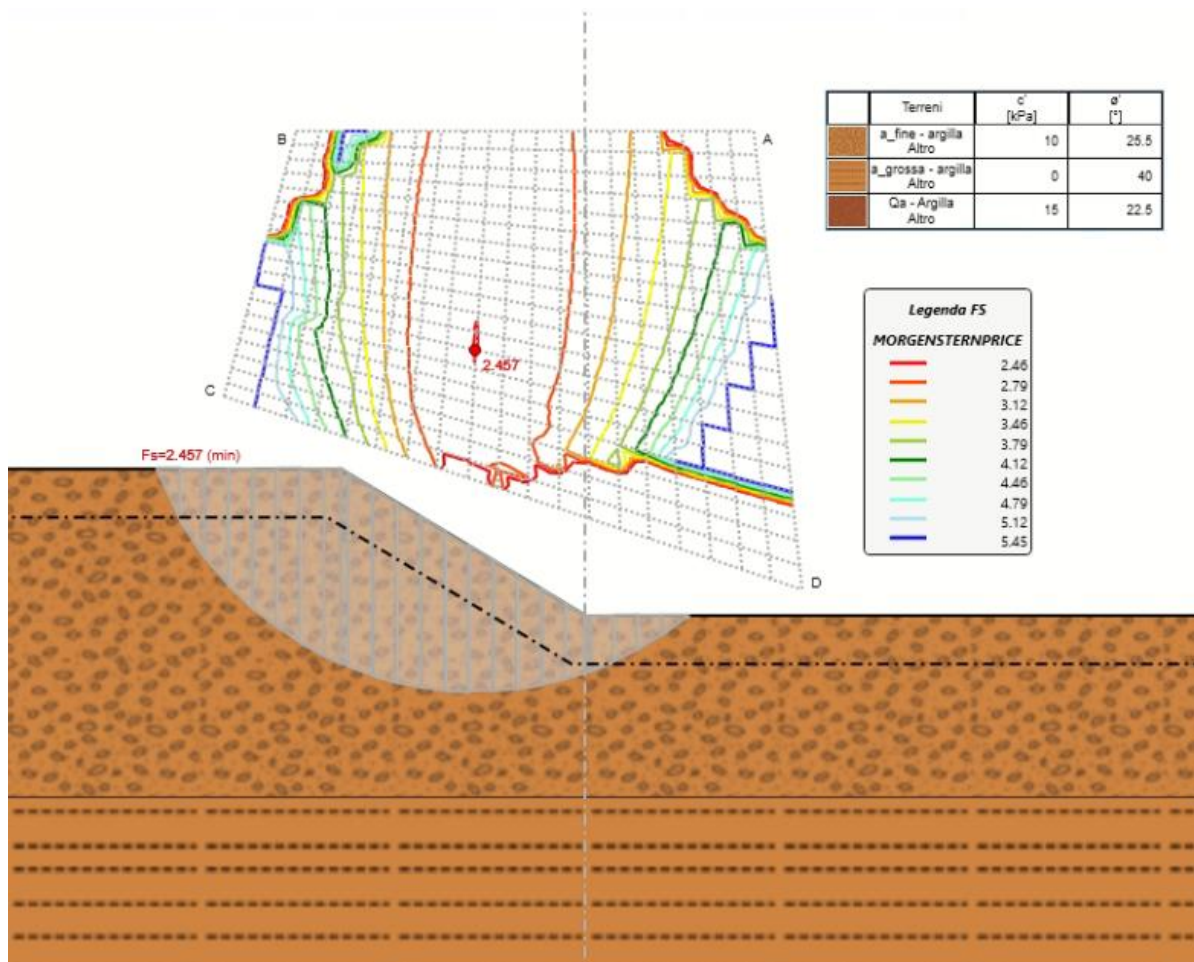


Figura 5: Verifica di stabilità globale in condizioni statiche.