

**ITINERARIO RAGUSA-CATANIA**

Collegamento viario compreso tra lo Svincolo della S.S. 514 "di Chiaramonte" con la S.S. 115 e lo Svincolo della S.S. 194 "Ragusana"

LOTTO 4 - Dallo svincolo n. 8 "Francofonte" (compreso) allo svincolo della "Ragusana"(escluso)

**PROGETTO ESECUTIVO**

COD. **PA898**

PROGETTAZIONE: ATI SINTAGMA - GP INGEGNERIA - COOPROGETTI -GDG - ICARIA - OMNISERVICE

PROGETTISTA RESPONSABILE DELL'INTEGRAZIONE DELLE PRESTAZIONI SPECIALISTICHE:

Dott. Ing. Nando Granieri

Ordine degli Ingegneri della Prov. di Perugia n° A351



IL GRUPPO DI PROGETTAZIONE:

MANDATARIA:



Dott. Ing. N.Granieri  
Dott. Ing. F.Durastanti  
Dott. Ing. V.Truffini  
Dott. Arch. A.Bracchini  
Dott. Ing. L.Nani

Dott. Ing. M.Abram  
Dott. Ing. F.Pambianco  
Dott. Ing. M.Briganti Botta  
Dott. Ing. L.Gagliardini  
Dott. Geol. G.Cerquiglini

MANDANTI:



Dott. Ing. G.Guiducci  
Dott. Ing. A.Signorelli  
Dott. Ing. E.Moscatelli  
Dott. Ing. A.Bela

Dott. Ing. G.Lucibello  
Dott. Arch. G.Guastella  
Dott. Geol. M.Leonardi  
Dott. Ing. G.Parente



Dott. Arch. E.A.E.Crimi  
Dott. Ing. M.Panfilì  
Dott. Arch. P.Ghirelli  
Dott. Ing. D.Pelle

Dott. Ing. L.Ragnacci  
Dott. Arch. A.Strati  
Archeol. M.G.Liseno



Dott. Ing. D.Carlaccini  
Dott. Ing. S.Sacconi  
Dott. Ing. C.Consorti

Dott. Ing. F.Aloe  
Dott. Ing. A.Salvemini



Dott. Ing. V.Rotisciani  
Dott. Ing. G.Pulli  
Dott. Ing. F.Macchioni

Dott. Ing. G.Verini Supplizi  
Dott. Ing. V.Piunno  
Geom. C.Sugaroni



Dott. Ing. P.Agnello

IL RESPONSABILE DI PROGETTO:



IL GEOLOGO:

Dott. Geol. Giorgio Cerquiglini

Ordine dei Geologi della Regione Umbria n° 108

IL COORDINATORE PER LA SICUREZZA IN FASE DI PROGETTAZIONE:

Dott. Ing. Filippo Pambianco

Ordine degli Ingegneri della Provincia di Perugia n° A1373

VISTO IL RESPONSABILE DEL PROCEDIMENTO

Dott. Ing. Luigi Mupo

**OPERE DI SOSTEGNO**  
**MURO IN CA SU RAMPA DI SVINCOLO SV10 - R1**  
**Relazione di calcolo**

CODICE PROGETTO			NOME FILE	REVISIONE	SCALA:
PROGETTO	LIV. PROG.	N. PROG.	T04OS24STRRE01B		
L0408Z	E	2101	CODICE ELAB. T04OS27STRRE01	B	-
B	Revisione a seguito istruttoria Anas		Set 2021	E. Sellari	F. Durastanti N. Granieri
A	Emissione		Giu 2021	E.Sellari	F. Durastanti N.Granieri
REV.	DESCRIZIONE		DATA	REDATTO	VERIFICATO APPROVATO

INDICE

1	PREMESSA .....	3
2	NORMATIVA DI RIFERIMENTO .....	5
3	CARATTERISTICHE DEI MATERIALI .....	6
4	CARATTERIZZAZIONE GEOTECNICA.....	10
5	VITA NOMINALE, CLASSE D'USO E PERIODO DI RIFERIMENTO .....	11
6	AZIONE SISMICA DI RIFERIMENTO.....	12
7	METODO DI CALCOLO .....	13
7.1	COMBINAZIONI DI CARICO .....	13
7.2	SOFTWARE DI CALCOLO .....	15
8	ANALISI DEI CARICHI .....	16
8.1	AZIONI DI CALCOLO.....	16
8.2	PESO PROPRIO DELLA STRUTTURA .....	16
8.3	SPINTA DEL CARICO VARIABILE STRADALE .....	16
8.4	SPINTA STATICA DEL TERRENO A MONTE DEL MURO .....	16
8.5	INCREMENTO DI SPINTA SUL MURO DOVUTO AL SISMA .....	17
8.6	AZIONE DEI VEICOLI IN SVIO.....	18
9	VERIFICHE GEOTECNICHE E STRUTTURALI.....	21
9.1	METODO DI CULMANN .....	21
9.2	VERIFICA AL RIBALTAMENTO.....	21
9.3	VERIFICA ALLO SCORRIMENTO .....	22
9.4	CAPACITÀ PORTANTE DEL TERRENO DI FONDAZIONE.....	23
9.5	VERIFICA DI STABILITÀ GLOBALE.....	25
9.6	VERIFICA STABILITÀ DELLO SCAVO.....	26
9.7	VERIFICHE STRUTTURALI DEL MURO.....	27

<b>10 MURO DI SOSTEGNO OS27.....</b>	<b>28</b>
<b>10.1 SEZIONE 1: PARAMENTO H=4.05 M .....</b>	<b>28</b>
<b>11 STABILITÀ DELLO SCAVO PROVVISORIO .....</b>	<b>56</b>

## 1 PREMESSA

La presente relazione ha per oggetto il calcolo ed il dimensionamento del muro OS27 previsto relativo alla progettazione del Lotto 4 del "Collegamento autostradale Ragusa-Catania: ammodernamento a n° 4 corsie della s.s. 514 di Chiaromonte" e della "s.s. 194 ragusana dallo svincolo con la s.s. 115 allo svincolo con la s.s. 114"

Il muro si sviluppa in corrispondenza dello svincolo 10, Rampa R1 da km 0+106.09 a km0+180.00.

Le azioni considerate nel calcolo sono quelle tipiche di una struttura interrata determinate dall'interazione terreno - struttura con l'aggiunta delle azioni sismiche derivanti dall'applicazione della Normativa D.M. del 14 gennaio 2008 - Norme tecniche per le costruzioni. Le verifiche eseguite nel presente elaborato fanno riferimento allo stesso D.M. del 2008.

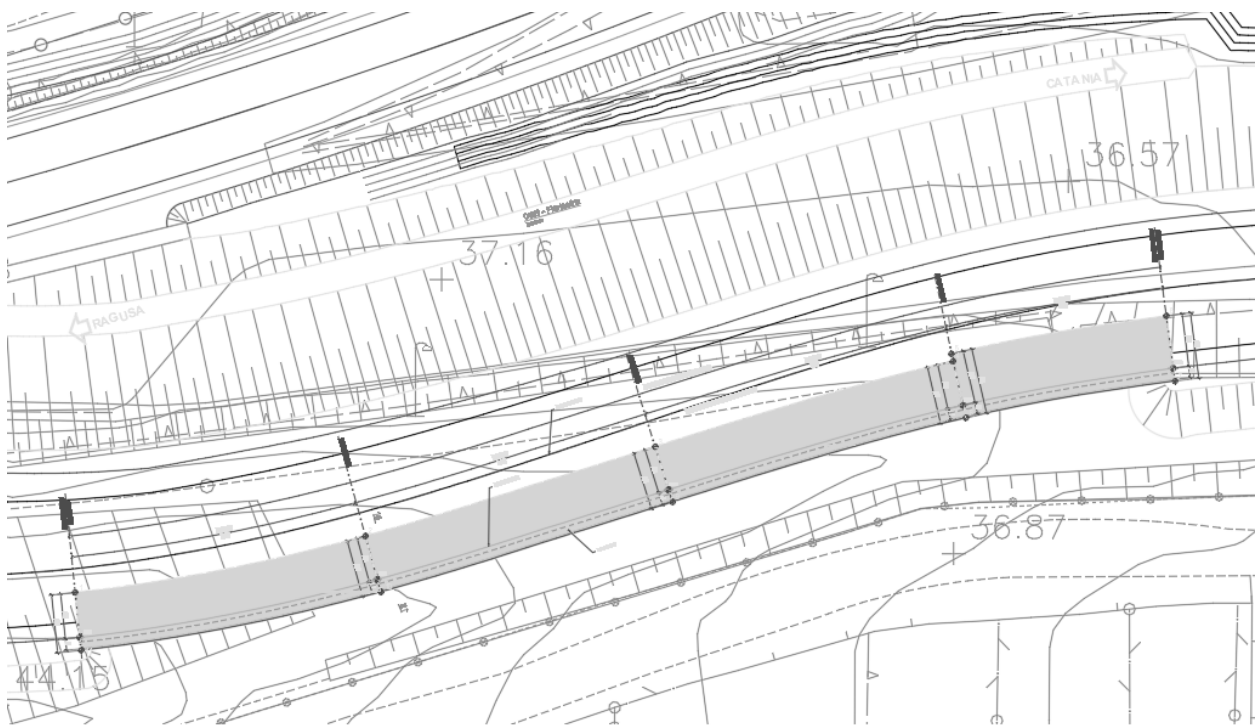


Figura 1. Planimetria dell'opera

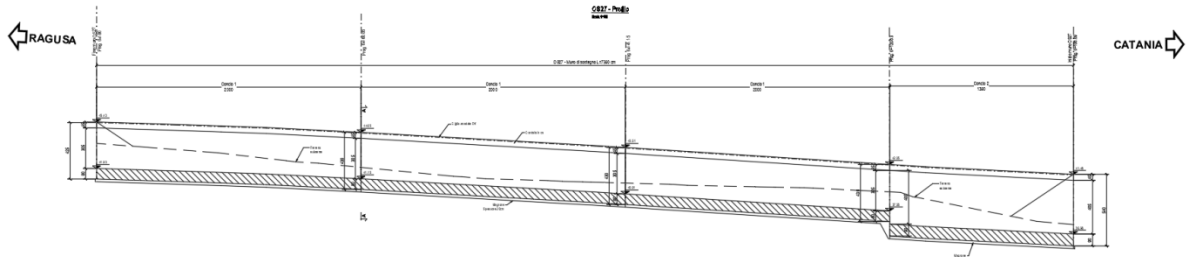


Figura 2. Profilo longitudinale

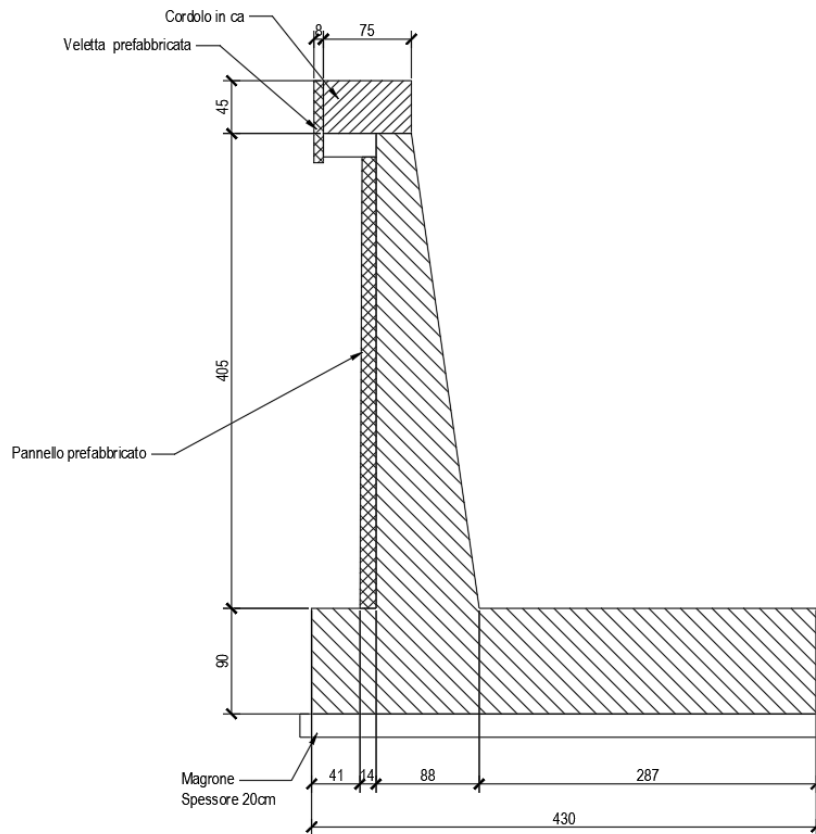


Figura 3: sezione trasversale dell'opera

## 2 NORMATIVA DI RIFERIMENTO

Il progetto è stato redatto sulla base delle seguenti normative e standard progettuali:

- **D.M. 14 gennaio 2008** – pubblicato su S.O. n. 30 alla G.U. 4 febbraio 2008, n. 29 – “Approvazione delle nuove norme tecniche per le costruzioni”;
- **Circolare n.ro 617 del 2 febbraio 2009** – “Istruzioni per l'applicazione delle Nuove Norme tecniche per le costruzioni di cui al decreto ministeriale 14 gennaio 2008”;
- **UNI EN 1992-1-1:2005**: “Eurocodice 2 – Progettazione delle strutture di calcestruzzo – parte 1 – Regole generali e regole per edifici”;
- **UNI EN 206-1 ottobre 2006** – “Calcestruzzo: specificazione, prestazione, produzione e conformità”;
- **UNI EN 11104 marzo 2004** – “Calcestruzzo: specificazione, prestazione, produzione e conformità”, Istruzioni complementari per l'applicazione delle EN 206-1;

### 3 CARATTERISTICHE DEI MATERIALI

#### Calcestruzzo per magrone

Classe di resistenza minima:	$C_{min}$	C12/15
------------------------------	-----------	--------

#### Elevazione muri

Conforme alla norma UNI EN 206-1/UNI 11104 cemento resistente ai solfati secondo UNI 9156		Classe di esposizione
		XA2
Classe di resistenza minima:	$C_{min}$	C32/40
Classe di consistenza	S	S4
Dimensione max aggregati	$D_{max}$	25 mm
Classe di contenuto in cloruri	Cl	0.20
Copriferro	c	40

#### Fondazioni

Conforme alla norma UNI EN 206-1/UNI 11104 cemento resistente ai solfati secondo UNI 9156		Classe di esposizione
		XA2
Classe di resistenza minima:	$C_{min}$	C32/40
Classe di consistenza	S	S4
Dimensione max aggregati	$D_{max}$	30 mm
Classe di contenuto in cloruri	Cl	0.20
Copriferro	c	40

**Pali**

Conforme alla norma UNI EN 206-1/UNI 11104 cemento resistente ai solfati secondo UNI 9156		Classe di esposizione
		XA2
Classe di resistenza minima:	$C_{min}$	C32/40
Classe di consistenza	S	S4
Dimensione max aggregati	$D_{max}$	25 mm
Classe di contenuto in cloruri	Cl	0.20
Copriferro	c	60

**Armatura ordinaria**

Acciaio per armatura ordinaria:		
Acciaio in barre ad aderenza miglioara tipo B450C controllato in stabilimento:		
Tensione caratteristica di snervamento	$f_{yk}$	$\geq 450 \text{ N/mm}^2$
Tensione caratteristica di rottura:	$f_{tk}$	$\geq 540 \text{ N/mm}^2$



**Berlinesi di micropali per opere provvisionali**

<b>Calcestruzzo:</b> (Conforme alla norma UNI EN 206-1/UNI 11104)		
Classe di resistenza minima:	$C_{min}$	C25/30
Classe di consistenza	S	S5
<b>Acciaio per carpenteria metallica:</b> (Secondo norma UNI EN 10025)		
Acciaio per micropali - S355J0:		
Tensione caratteristica di snervamento	$f_{yk}$	$\geq 355 \text{ N/mm}^2$
Tensione caratteristica di rottura:	$f_{tk}$	$\geq 510 \text{ N/mm}^2$
Profili commerciali ed elementi non saldati - S275:		
Tensione caratteristica di snervamento	$f_{yk}$	$\geq 275 \text{ N/mm}^2$
Tensione caratteristica di rottura:	$f_{tk}$	$\geq 430 \text{ N/mm}^2$
<b>Calcestruzzo spruzzato (spritz-beton):</b> (Conforme alla norma UNI EN 206-1/UNI 11104)		
Classe di resistenza minima:	$C_{min}$	C25/30
Classe di consistenza	S	S5
<b>Acciaio per rete elettrosaldata:</b>		
Acciaio in barre ad aderenza migliorata tipo B450A controllato in stabilimento:		
Tensione caratteristica di snervamento	$f_{yk}$	$\geq 450 \text{ N/mm}^2$
Tensione caratteristica di rottura:	$f_{tk}$	$\geq 540 \text{ N/mm}^2$

**Tiranti di ancoraggio provvisionali**

<b>Boiaccia di cemento:</b> (Conforme alla norma UNI EN 206-1/UNI 11104)		
Classe di resistenza minima:	$C_{min}$	C25/30
Cemento tipo CEM II / A - L		42.5 R
<b>Acciaio armonico stabilizzato per trefoli:</b>		
Tensione caratteristica di rottura	$f_{ptk}$	$\geq 1860 \text{ N/mm}^2$
Tensione caratteristica all'1% di deformazione tot	$f_{p(1)k}$	$\geq 1670 \text{ N/mm}^2$

## 4 CARATTERIZZAZIONE GEOTECNICA

Si riportano i parametri di resistenza e deformabilità assunti nel calcolo in accordo con i risultati dei sondaggi riportati nella relazione geotecnica.

Unità geologiche	descrizione	Unità geotecniche	litotipo	$\gamma$	$c'$	$\phi'$	$E'$	OCR
				[kN/m <sup>3</sup> ]	[kPa]	[°]	[MPa]	[-]
<b>Ar</b>	Terrazzi fluviali	<i>ar</i>	Sabbie	18	0	40	45	

Tabella 1: Caratterizzazione geotecnica

Di seguito le sezioni geotecniche di riferimento per l'opera in oggetto.

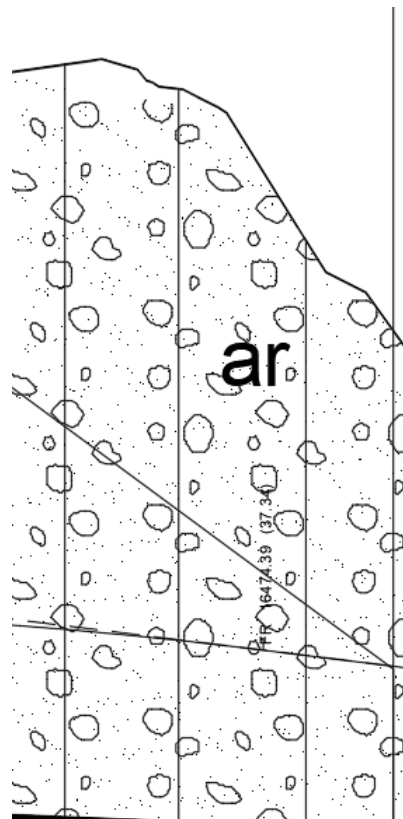


Figura 4: Sezioni geotecniche per l'opera in esame

L'opera non è interessata dalla falda.

## 5 VITA NOMINALE, CLASSE D'USO E PERIODO DI RIFERIMENTO

La vita nominale di un'opera strutturale  $V_N$  è intesa come il numero di anni nel quale la struttura, purché soggetta alla manutenzione ordinaria, deve potere essere usata per lo scopo al quale è destinata.

La costruzione in oggetto è classificabile, secondo il DM 2008, come "*Opera ordinaria, ponti, opere infrastrutturali e dighe di dimensioni contenute o di importanza normale*", per la quale viene prevista una vita nominale  $\geq 50$  anni.

In presenza di azioni sismiche, con riferimento alle conseguenze di una interruzione di operatività o di un eventuale collasso, la costruzione è definita di Classe IV, ossia afferente a "*Costruzioni con funzioni pubbliche o strategiche importanti, anche con riferimento alla gestione della protezione civile in caso di calamità. Industrie con attività particolarmente pericolose per l'ambiente. Reti viarie di tipo A o B, di cui al D.M. 5 novembre 2001, n.6792, "Norme funzionali e geometriche per la costruzione delle strade", e di tipo C quando appartenenti ad itinerari di collegamento tra capoluoghi di provincia non altresì serviti da strade di tipo A o B. Ponti e reti ferroviarie di importanza critica per il mantenimento delle vie di comunicazione, particolarmente dopo un evento sismico. Dighe connesse al funzionamento di acquedotti e a impianti di produzione di energia elettrica.*"

In virtù di quanto affermato, il periodo di riferimento per la valutazione delle azioni sismiche risulta dal prodotto della vita nominale per la classe d'uso:

$$V_R = V_N \cdot C_U = 50 \cdot 2.0 = 100 \text{ anni,}$$

cui compete un valore del tempo di ritorno pari a:

$$T_R = -\frac{V_R}{\ln(1 - P_{V_R})} = -\frac{100}{\ln(1 - 0.10)} = 949 \text{ anni.}$$

## 6 AZIONE SISMICA DI RIFERIMENTO

Per la caratterizzazione dell'azione sismica sull'opera si è fatto riferimento alle seguenti coordinate geografiche:

Longitudine	15°0'1"44 E
Latitudine	37°17'11"40 N
Comune:	LENTINI (SI)

Si riporta di seguito il riepilogo della caratterizzazione sismica del territorio, i valori delle accelerazioni di picco e gli altri parametri necessari alla definizione degli spettri di progetto, per i diversi stati limiti da analizzare:

- vita nominale  $V_N = 50$  anni
- classe d'uso IV
- coefficiente d'uso  $C_U = 2.0$
- periodo di riferimento per l'azione sismica  $V_R = V_N \times C_U = 100$  anni

Tabella 6.1: Parametri sismici per la definizione dello spettro di progetto.

Per le analisi in condizioni sismiche si riferisce ai seguenti parametri:

N.T.C. 2008 - NTC 2018		SLV	SLD
Accelerazione al suolo $a_g$ [m/s <sup>2</sup> ]		3.679	1.042
Accelerazione al suolo $a_g$ [% di g]		<b>0.375</b>	<b>0.106</b>
Massimo fattore amplificazione spettro orizzontale $F_0$		2.346	2.364
Periodo inizio tratto spettro a velocità costante $T_c^*$		0.469	0.308
Tipo di sottosuolo - Coefficiente stratigrafico $S_s$	Tipo B	<b>1.048</b>	<b>1.200</b>
Coefficiente amplificazione topografica $S_T$	T1	<b>1.00</b>	
<input type="checkbox"/> Calcolo $B_m$ nel rispetto gerarchia delle resistenze secondo Circolare 21/01/2019 n° 7 C.S.LL.PP. (par C7.11.6.2)			
Coefficiente di riduzione ( $\beta_m$ )	C	0.310	0.240

## 7 METODO DI CALCOLO

L'analisi strutturale del muro di sostegno a fondazione diretta è stata condotta attraverso modelli di calcolo a mensola con incastro nella platea di fondazione (analisi del paramento) e con incastro nel paramento (analisi della fondazione lato valle e lato monte). Vista la geometria dell'opera a prevalente sviluppo longitudinale e le condizioni al contorno, le analisi e verifiche sono state effettuate prendendo in considerazione una porzione di muro corrispondente ad una larghezza unitaria.

Si riporta inoltre di seguito una breve sintesi della procedura proposta per il calcolo delle spinte orizzontali agenti sulla parete dell'opera di sostegno e delle azioni verticali agenti sulla zattera di fondazione.

### 7.1 COMBINAZIONI DI CARICO

Per le verifiche dei muri sono state considerate le sollecitazioni risultanti dalle azioni applicate direttamente sull'opera proveniente dalla spinta delle terre e gli eventuali carichi dovuti al traffico.

Le combinazioni di calcolo sono state effettuate secondo quanto disposto dal D. M. 14.01. 2008; in particolare sono state considerate:

combinazione fondamentale (SLU):

$$\gamma_{G1} \cdot G_1 + \gamma_{G2} \cdot G_2 + \gamma_p \cdot P + \gamma_{Q1} \cdot Q_{k1} + \gamma_{Q2} \cdot \psi_{02} \cdot Q_{k2} + \gamma_{Q3} \cdot \psi_{03} \cdot Q_{k3} + \dots$$

combinazione sismica:

$$E + G_1 + G_2 + P + \psi_{21} \cdot Q_{k1} + \psi_{22} \cdot Q_{k2} + \dots$$

combinazione Frequente (SLE reversibile):

$$G_1 + G_2 + P + \psi_{11} \cdot Q_{k1} + \psi_{22} \cdot Q_{k2} + \psi_{23} \cdot Q_{k3} + \dots$$

combinazione quasi permanente (SLE per gli effetti a lungo termine):

$$G_1 + G_2 + P + \psi_{21} \cdot Q_{k1} + \psi_{22} \cdot Q_{k2} + \psi_{23} \cdot Q_{k3} + \dots$$

La normativa prevede che i diversi set di coefficienti di sicurezza parziali siano scelti nell'ambito di due approcci progettuali distinti ed alternativi definiti, rispettivamente, dalla normativa: "Approccio 1" ed "Approccio 2".

Nella presente progettazione si è adottato l'Approccio 1 che prevede due diverse combinazioni di set di coefficienti: la prima combinazione risulta più severa nei confronti del dimensionamento strutturale delle opere a contatto con il terreno; la seconda combinazione risulta più gravosa nei riguardi del dimensionamento geotecnico. Le combinazioni sono le seguenti:

Combinazione 1: A1+M1+R1 (STR)

Combinazione 2: A2+M2+R2 (GEO).

Le verifiche geotecniche nei confronti delle azioni sismiche sono effettuate impiegando i parametri geotecnici e le resistenze di progetto con i valori dei coefficienti parziali dell'Approccio 1, Combinazione 2 e ponendo pari all'unità i coefficienti parziali sulle azioni.

RELAZIONE DI CALCOLO

I coefficienti parziali di sicurezza delle azioni, adottati nelle combinazioni, sono differenti a seconda che le azioni si debbano combinare per verifiche strutturali o geotecniche (rispettivamente A1, A2 e

		Coefficiente parziale $\gamma_F$	EQU <sup>1</sup>	A1 (STR)	A2 (GEO)
carichi permanenti	favorevoli	$\gamma_{G1}$	0.90	1.00	1.00
	sfavorevoli		1.10	1.35	1.00
carichi perm. non strutturali <sup>2</sup>	favorevoli	$\gamma_{G2}$	0.00	0.00	0.00
	sfavorevoli		1.50	1.50	1.30
carichi da traffico	favorevoli	$\gamma_Q$	0.00	0.00	0.00
	sfavorevoli		1.35	1.35	1.15
carichi variabili	favorevoli	$\gamma_{Qi}$	0.00	0.00	0.00
	sfavorevoli		1.50	1.50	1.30
distorsioni e presollecitazioni di progetto	favorevoli	$\gamma_{\varepsilon 1}$	0.90	1.00	1.00
	sfavorevoli		1.00 <sup>3</sup>	1.00 <sup>4</sup>	1.00
ritiro, viscosità, $\Delta T$ , cedimenti vincolari	favorevoli	$\gamma_{\varepsilon 2}, \gamma_{\varepsilon 3}, \gamma_{\varepsilon 4}$	0.00	0.00	0.00
	sfavorevoli		1.20	1.20	1.00

<sup>1</sup> se l'equilibrio non coinvolge il terreno, altrimenti si applica GEO

<sup>2</sup> se risultano compiutamente definiti si possono considerare permanenti

<sup>3</sup> 1.30 per instabilità delle strutture precomprese

EQU). <sup>4</sup> 1.20 per effetti locali

Tabella 2. Coefficienti parziali di sicurezza per le azioni

Ai fini delle verifiche delle fondazioni, sono definiti dei coefficienti parziali per i parametri geotecnici (M1 ed M2) riassunte di seguito:

		Coefficiente parziale $\gamma_M$	M1	M2
Tangente dell'angolo di resistenza al taglio	tang $\varphi'_k$	$\gamma_{\varphi'}$	1.0	1.25
Coesione efficace	$c'_k$	$\gamma_{c'}$	1.0	1.25
Resistenza non drenata	$c_{uk}$	$\gamma_{cu}$	1.0	1.4
Peso dell'unità di volume	$\gamma$	$\gamma_\gamma$	1.0	1.0

Tabella 3. Coefficienti parziali di sicurezza per i parametri geotecnici

Le opere in oggetto presentano una fondazione diretta, per cui deve essere effettuata la verifica di equilibrio di corpo rigido (EQU).

## 7.2 SOFTWARE DI CALCOLO

Le verifiche geotecniche e strutturali dell'opera di sostegno sono state eseguite mediante il software MAX 15 sviluppato da Aztec.



## 8 ANALISI DEI CARICHI

### 8.1 AZIONI DI CALCOLO

Il calcolo è stato condotto tenendo conto delle seguenti azioni agenti sull'opera:

- peso proprio della struttura;
- peso del terreno a monte dell'opera;
- spinta del carico variabile stradale;
- spinte del terreno a monte dell'opera;
- incremento di spinta sismica del terreno a tergo del muro;
- forze di inerzia della struttura e del terreno solidale con l'opera.

Le azioni suddette vengono di seguito esplicitate.

### 8.2 PESO PROPRIO DELLA STRUTTURA

Il peso dei vari elementi strutturali sono stati calcolato considerando:

Peso specifico calcestruzzo  $\gamma_{cis} = 25 \text{ kN/m}^3$

Il terreno preso in considerazione è il terreno gravante sulla platea di fondazione a monte, costituito dal materiale di riempimento il cui peso per unità di volume è pari a  $\gamma_t = 19 \text{ kN/m}^3$ .

### 8.3 SPINTA DEL CARICO VARIABILE STRADALE

Intendendo per  $q$  il carico variabile per metro lineare di proiezione orizzontale, si determina la spinta orizzontale sulla parete come risultante delle pressioni orizzontali in ogni concio, calcolate come:

$$\sigma_h = q \cdot K$$

Nella progettazione in oggetto, si considera un sovraccarico stradale pari a  $20 \text{ kN/m}^2$ .

### 8.4 SPINTA STATICA DEL TERRENO A MONTE DEL MURO

La teoria di Coulomb considera l'ipotesi di un cuneo di spinta a monte dell'opera che si muove rigidamente lungo una superficie di rottura rettilinea. Dall'equilibrio del cuneo si ricava la spinta che il terreno esercita sull'opera di sostegno. In particolare Coulomb ammette l'esistenza di attrito fra il terreno e la parete, e quindi la retta di spinta risulta inclinata rispetto alla normale alla parete stesso di un angolo di attrito terra-parete.

L'espressione della spinta esercitata da un terrapieno, di peso di volume  $\gamma$ , su una parete di altezza  $H$ , risulta espressa secondo la teoria di Coulomb dalla seguente relazione (per terreno incoerente).

**RELAZIONE DI CALCOLO**

$$S = \frac{1}{2} \cdot \gamma \cdot H^2 \cdot K_a$$

$K_a$  rappresenta il coefficiente di spinta attiva di Coulomb nella versione riveduta da Muller-Breslau, espresso come

$$K_a = \frac{\sin^2(\beta + \varphi)}{\sin^2 \beta \cdot \sin(\beta - \delta) \cdot \left[ 1 + \left( \frac{\sin(\varphi + \delta) \cdot \sin(\varphi - \varepsilon)}{\sin(\beta - \delta) \cdot \sin(\beta + \varepsilon)} \right)^{0.5} \right]^2}$$

dove  $\varphi$  è l'angolo d'attrito del terreno,  $\beta$  rappresenta l'angolo che la parete forma con l'orizzontale ( $\beta = 90^\circ$  per parete verticale),  $\delta$  è l'angolo d'attrito terreno-muro,  $\varepsilon$  è l'inclinazione del terrapieno rispetto all'orizzontale.

La spinta risulta inclinata dell'angolo d'attrito terreno-muro  $\delta$  rispetto alla normale al muro.

Il diagramma delle pressioni del terreno sulla parete risulta triangolare con il vertice in alto. Il punto di applicazione della spinta si trova in corrispondenza del baricentro del diagramma delle pressioni ( $1/3 H$  rispetto alla base della parete).

### 8.5 INCREMENTO DI SPINTA SUL MURO DOVUTO AL SISMA

In condizioni sismiche l'entità e la distribuzione delle spinte del terreno sul muro dipendono dall'intensità del sisma, dalla risposta locale del terreno di fondazione e dalla deformabilità dell'opera.

Per tener conto dell'incremento di spinta dovuta al sisma si fa riferimento al metodo di Mononobe-Okabe (cui fa riferimento la Normativa Italiana).

La Normativa Italiana suggerisce di tener conto di un incremento di spinta dovuto al sisma nel modo seguente.

Detta  $\varepsilon$  l'inclinazione del terrapieno rispetto all'orizzontale e  $\beta$  l'inclinazione della parete rispetto alla verticale, si calcola la spinta  $S'$  considerando un'inclinazione del terrapieno e della parte pari a

$$\varepsilon' = \varepsilon + \theta \quad \beta' = \beta + \theta$$

dove  $\theta = \arctg(k_h/(1 \pm k_v))$  essendo  $k_h$  il coefficiente sismico orizzontale e  $k_v$  il coefficiente sismico verticale, definito in funzione di  $k_h$ .

In presenza di falda a monte,  $\theta$  assume le seguenti espressioni:

Terreno a bassa permeabilità

$$\theta = \arctan \left( \frac{\gamma_{sat}}{\gamma_{sat} - \gamma_w} \frac{k_h}{1 \pm k_v} \right)$$

Terreno a permeabilità elevata

---

RELAZIONE DI CALCOLO

$$\theta = \arctan\left(\frac{\gamma}{\gamma_{\text{sat}} - \gamma_w} \frac{k_h}{1 \pm k_v}\right)$$

Detta  $S$  la spinta calcolata in condizioni statiche l'incremento di spinta da applicare è espresso da

$$\Delta S = AS' - S$$

dove il coefficiente  $A$  vale

$$A = \frac{\cos^2(\beta + \theta)}{\cos^2 \beta \cos \theta}$$

In presenza di falda a monte, nel coefficiente  $A$  si tiene conto dell'influenza dei pesi di volume nel calcolo di  $\theta$ .

Adottando il metodo di Mononobe-Okabe per il calcolo della spinta, il coefficiente  $A$  viene posto pari a 1.

Tale incremento di spinta è applicato a metà altezza della parete di spinta nel caso di forma rettangolare del diagramma di incremento sismico, allo stesso punto di applicazione della spinta statica nel caso in cui la forma del diagramma di incremento sismico è uguale a quella del diagramma statico.

Oltre a questo incremento bisogna tener conto delle forze d'inerzia orizzontali e verticali che si destano per effetto del sisma. Tali forze vengono valutate come

$$F_{iH} = k_h W \quad F_{iV} = \pm k_v W$$

dove  $W$  è il peso del muro, del terreno soprastante la mensola di monte ed i relativi sovraccarichi e va applicata nel baricentro dei pesi.

Il metodo di Culmann tiene conto automaticamente dell'incremento di spinta. Basta inserire nell'equazione risolutiva la forza d'inerzia del cuneo di spinta. La superficie di rottura nel caso di sisma risulta meno inclinata della corrispondente superficie in assenza di sisma.

## 8.6 AZIONE DEI VEICOLI IN SVIO

L'azione di svio dei veicoli è stata considerata secondo le indicazioni fornite al punto 3.6.3.3.2 del DM 14/01/2008, nel quale si dichiara che in assenza di dati specifici "si può tener conto delle forze causate da collisioni accidentali sugli elementi di sicurezza attraverso una forza orizzontale equivalente di collisione di 100 kN". La forza, agente nel piano orizzontale in direzione trasversale a quella di sviluppo del muro, è stata considerata applicata alla quota di 1.0 m dal piano di marcia, equivalenti a 0.90 m da estradosso cordolo.

Considerando che per determinare la sezione resistente di paramento è lecito diffondere tale forza in direzione verticale con inclinazione di 45°, e che il muro di sostegno più basso ha paramento alto circa 2.0 m, risulta che la larghezza collaborante per la forza di normativa sia pari a 4 m. L'azione da considerare nelle verifiche risulta pertanto pari a  $100/4 = 25$  kN.

A favore di sicurezza, l'entità di tale azione è stata mantenuta invariata anche nel calcolo dei muri di sostegno di maggiore altezza.





## 9 VERIFICHE GEOTECNICHE E STRUTTURALI

Il presente paragrafo illustra i criteri generali di verifica adottati per le verifiche geotecniche e strutturali condotte nel progetto. Ulteriori dettagli di carattere specifico, laddove impiegati, sono dichiarati e motivati nelle relative risultanze delle verifiche. Tutte le tipologie di muro sono state verificate: i singoli calcoli hanno riguardato quelle sezioni trasversali che in generale appaiono più onerose nei confronti delle singole verifiche (altezze massime) e quelle più rappresentative.

### 9.1 METODO DI CULMANN

Il metodo di Culmann adotta le stesse ipotesi di base del metodo di Coulomb. La differenza sostanziale è che mentre Coulomb considera un terrapieno con superficie a pendenza costante e carico uniformemente distribuito (il che permette di ottenere una espressione in forma chiusa per il coefficiente di spinta) il metodo di Culmann consente di analizzare situazioni con profilo di forma generica e carichi sia concentrati che distribuiti comunque disposti. Inoltre, rispetto al metodo di Coulomb, risulta più immediato e lineare tener conto della coesione del masso spingente. Il metodo di Culmann, nato come metodo essenzialmente grafico, si è evoluto per essere trattato mediante analisi numerica (noto in questa forma come metodo del cuneo di tentativo). Come il metodo di Coulomb anche questo metodo considera una superficie di rottura rettilinea.

I passi del procedimento risolutivo sono i seguenti:

- si impone una superficie di rottura (angolo di inclinazione  $\alpha$  rispetto all'orizzontale) e si considera il cuneo di spinta delimitato dalla superficie di rottura stessa, dalla parete su cui si calcola la spinta e dal profilo del terreno;
- si valutano tutte le forze agenti sul cuneo di spinta e cioè peso proprio ( $W$ ), carichi sul terrapieno, resistenza per attrito e per coesione lungo la superficie di rottura ( $R$  e  $C$ ) e resistenza per coesione lungo la parete ( $A$ );
- dalle equazioni di equilibrio si ricava il valore della spinta  $S$  sulla parete.

Questo processo viene iterato fino a trovare l'angolo di rottura per cui la spinta risulta massima.

La convergenza non si raggiunge se il terrapieno risulta inclinato di un angolo maggiore dell'angolo d'attrito del terreno.

Nei casi in cui è applicabile il metodo di Coulomb (profilo a monte rettilineo e carico uniformemente distribuito) i risultati ottenuti col metodo di Culmann coincidono con quelli del metodo di Coulomb.

Le pressioni sulla parete di spinta si ricavano derivando l'espressione della spinta  $S$  rispetto all'ordinata  $z$ . Noto il diagramma delle pressioni è possibile ricavare il punto di applicazione della spinta.

### 9.2 VERIFICA AL RIBALTAMENTO

La verifica al ribaltamento si effettua in sostanza come equilibrio alla rotazione di un corpo rigido sollecitato da un sistema di forze, ciascuna delle quali definita da un'intensità, una direzione e un punto di applicazione.

Le forze che vengono prese in conto sono le seguenti:

- Spinta attiva complessiva del terrapieno a monte.

- Spinta passiva complessiva del terrapieno a valle.
- Spinta idrostatica dell'acqua della falda a monte, a valle e sul fondo.
- Forze esplicite applicate sul muro in testa, sulla mensola area a valle e sulla mensola di fondazione a valle.
- Peso proprio del muro composto con l'eventuale componente sismica.
- Peso proprio della parte di terrapieno solidale con il muro composto con l'eventuale componente sismica.

Di ciascuna di queste forze verrà calcolato il momento, ribaltante o stabilizzante, rispetto ad un punto che è quello più in basso dell'estremità esterna della fondazione a valle.

Ai fini del calcolo del momento stabilizzante o ribaltante, esso per ciascuna forza è ottenuto dal prodotto dell'intensità della forza per la distanza minima tra la linea d'azione della forza e il punto di rotazione.

Il coefficiente di sicurezza al ribaltamento è dato dal rapporto tra il momento stabilizzante complessivo e quello ribaltante.

Deve quindi essere verificata la seguente disequaglianza:

$$\frac{M_s}{M_r} \geq \eta_r$$

Il momento ribaltante  $M_r$  è dato dalla componente orizzontale della spinta  $S$ , dalle forze di inerzia del muro e del terreno gravante sulla fondazione di monte (caso di presenza di sisma) per i rispettivi bracci. Nel momento stabilizzante interviene il peso del muro (applicato nel baricentro) ed il peso del terreno gravante sulla fondazione di monte. Per quanto riguarda invece la componente verticale della spinta essa sarà stabilizzante se l'angolo d'attrito terra-muro  $\delta$  è positivo, ribaltante se  $\delta$  è negativo.  $\delta$  è positivo quando è il terrapieno che scorre rispetto al muro, negativo quando è il muro che tende a scorrere rispetto al terrapieno (questo può essere il caso di una spalla da ponte gravata da carichi notevoli). Se sono presenti dei tiranti essi contribuiscono al momento stabilizzante.

Questa verifica ha significato solo per fondazione superficiale e non per fondazione su pali.

### 9.3 VERIFICA ALLO SCORRIMENTO

Per la verifica a scorrimento del muro lungo il piano di fondazione deve risultare che la somma di tutte le forze parallele al piano di posa che tendono a fare scorrere il muro deve essere minore di tutte le forze, parallele al piano di scorrimento, che si oppongono allo scivolamento, secondo un certo coefficiente di sicurezza. La verifica a scorrimento risulta soddisfatta se il rapporto fra la risultante delle forze resistenti allo scivolamento  $F_r$  e la risultante delle forze che tendono a fare scorrere il muro  $F_s$  risulta maggiore di un determinato coefficiente di sicurezza  $\eta_s$ .

**RELAZIONE DI CALCOLO**

$$\frac{F_r}{F_s} \geq \eta_s$$

Le forze che intervengono nella  $F_s$  sono: la componente della spinta parallela al piano di fondazione e la componente delle forze d'inerzia parallela al piano di fondazione.

La forza resistente è data dalla resistenza d'attrito e dalla resistenza per adesione lungo la base della fondazione. Detta  $N$  la componente normale al piano di fondazione del carico totale gravante in fondazione e indicando con  $\delta_f$  l'angolo d'attrito terreno-fondazione, con  $c_a$  l'adesione terreno-fondazione e con  $B_r$  la larghezza della fondazione reagente, la forza resistente può esprimersi come

$$F_r = N \tan \delta_f + c_a B_r$$

Nel caso di fondazione con dente, viene calcolata la resistenza passiva sviluppata lungo il cuneo passante per lo spigolo inferiore del dente, inclinato dell'angolo  $\rho$  (rispetto all'orizzontale). Tale cuneo viene individuato attraverso un procedimento iterativo. In dipendenza della geometria della fondazione e del dente, dei parametri geotecnici del terreno e del carico risultante in fondazione, tale cuneo può avere forma triangolare o trapezoidale. Detta  $N$  la componente normale del carico agente sul piano di posa della fondazione,  $Q$  l'aliquota di carico gravante sul cuneo passivo,  $S_p$  la resistenza passiva,  $L_c$  l'ampiezza del cuneo e indicando con  $\delta_f$  l'angolo d'attrito terreno-fondazione, con  $c_a$  l'adesione terreno-fondazione e con  $B_r$  la larghezza della fondazione reagente, la forza resistente può esprimersi come

$$F_r = (N - Q) \tan \delta_f S_p + c_a L_r$$

con

$$L_r = B_r - L_c$$

La Normativa consente di computare, nelle forze resistenti, una aliquota dell'eventuale spinta dovuta al terreno posto a valle del muro. In tal caso, però, il coefficiente di sicurezza deve essere aumentato opportunamente. L'aliquota di spinta passiva che si può considerare ai fini della verifica a scorrimento non può comunque superare il 50 per cento.

Per quanto riguarda l'angolo d'attrito terra-fondazione,  $\delta_f$ , diversi autori suggeriscono di assumere un valore di  $\delta_f$  pari all'angolo d'attrito del terreno di fondazione.

#### 9.4 CAPACITÀ PORTANTE DEL TERRENO DI FONDAZIONE

Il rapporto fra il carico limite in fondazione e la componente normale della risultante dei carichi trasmessi dal muro sul terreno di fondazione deve essere superiore a  $\eta_q$ . Cioè, detto  $Q_u$ , il carico limite ed  $R$  la risultante verticale dei carichi in fondazione, deve essere:

$$\frac{Q_u}{R} \geq \eta_q$$

Si adotta per il calcolo del carico limite in fondazione il metodo di MEYERHOF.



L'espressione del carico ultimo è data dalla relazione:

$$q_u = cN_c s_c d_c i_c + qN_q s_q d_q i_q + 0.5B\gamma N_\gamma s_\gamma d_\gamma i_\gamma$$

In questa espressione:

- c coesione del terreno in fondazione
- $\phi$  angolo di attrito del terreno in fondazione
- $\gamma$  peso di volume del terreno in fondazione
- B larghezza della fondazione
- D profondità del piano di posa
- q pressione geostatica alla quota del piano di posa
- N fattori di capacità portante
- d fattori di profondità del piano di posa
- i fattori di inclinazione del carico

Fattori di capacità portante		$N_c = (N_q - 1) \cot \phi$	$N_q = e^{\pi \tan \phi} K_p$	$N_\gamma = (N_q - 1) \tan(1.4\phi)$
Fattori di forma	$\phi = 0$	$s_c = 1 + 0.2K_p \frac{B'}{L'}$	$s_q = 1$	$s_\gamma = 1$
	$\phi > 0$	$s_c = 1 + 0.2K_p \frac{B'}{L'}$	$s_q = 1 + 0.1K_p \frac{B'}{L'}$	$s_\gamma = 1 + 0.1K_p \frac{B'}{L'}$
Fattori di profondità	$\phi = 0$	$d_c = 1 + 0.2 \frac{D}{B} \sqrt{K_p}$	$d_q = 1$	$d_\gamma = 1$
	$\phi > 0$	$d_c = 1 + 0.2 \frac{D}{B} \sqrt{K_p}$	$d_q = 1 + 0.1 \frac{D}{B} \sqrt{K_p}$	$d_\gamma = 1 + 0.1 \frac{D}{B} \sqrt{K_p}$
Fattori di inclinazione del carico	$\phi = 0$	$i_c = \left(1 - \frac{\theta^\circ}{90^\circ}\right)^2$	$i_q = \left(1 - \frac{\theta^\circ}{90^\circ}\right)^2$	$i_\gamma = 0$
	$\phi > 0$	$i_c = \left(1 - \frac{\theta^\circ}{90^\circ}\right)^2$	$i_q = \left(1 - \frac{\theta^\circ}{90^\circ}\right)^2$	$i_g = \left(1 - \frac{\theta^\circ}{\phi^\circ}\right)^2$

Indichiamo con  $K_p$  il coefficiente di spinta passiva espresso da:

$$K_p = \tan^2 \left( 45^\circ + \frac{\phi}{2} \right)$$

#### Riduzione per eccentricità del carico

Nel caso in cui il carico al piano di posa della fondazione risulta eccentrico, Meyerhof propone di moltiplicare la capacità portante ultima per un fattore correttivo  $R_e$

$R_e = 1.0 - 2.0 \frac{e}{B}$	per terreni coesivi
$R_e = 1.0 - \sqrt{\frac{e}{B}}$	per terreni incoerenti



con e eccentricità del carico e B la dimensione minore della fondazione.

#### Riduzione per effetto piastra

Per valori elevati di B (dimensione minore della fondazione), Bowles propone di utilizzare un fattore correttivo  $r_\gamma$  del solo termine sul peso di volume ( $0.5 B \gamma N_\gamma$ ) quando B supera i 2 m.

$$r_\gamma = 1.0 + 0.25 \log \frac{B}{2.0}$$

Il termine sul peso di volume diventa:

$$0.5 B \gamma N_\gamma r_\gamma$$

## 9.5 VERIFICA DI STABILITÀ GLOBALE

La verifica alla stabilità globale del complesso muro+terreno deve fornire un coefficiente di sicurezza non inferiore a  $\eta_g$ .

Viene usata la tecnica della suddivisione a strisce della superficie di scorrimento da analizzare. La superficie di scorrimento viene supposta circolare e determinata in modo tale da non avere intersezione con il profilo del muro. Si determina il minimo coefficiente di sicurezza su una maglia di centri di dimensioni 10x10 posta in prossimità della sommità del muro. Il numero di strisce è pari a 25.

Si adotta per la verifica di stabilità globale il metodo di Bishop.

Il coefficiente di sicurezza nel metodo di Bishop si esprime secondo la seguente formula:

$$\eta = \frac{\sum_{i=0}^n \left[ \frac{c_i b_i + (W_i - u_i b_i) \tan \phi_i}{m} \right]}{\sum_{i=0}^n W_i \sin \alpha_i}$$

dove il termine  $m$  è espresso da

$$m = \left( 1 + \frac{\tan \phi_i \tan \alpha_i}{\eta} \right) \cos \alpha_i$$

In questa espressione  $n$  è il numero delle strisce considerate,  $b_i$  e  $\alpha_i$  sono la larghezza e l'inclinazione della base della striscia  $i$ -esima rispetto all'orizzontale,  $W_i$  è il peso della striscia  $i$ -esima,  $c_i$  e  $\phi_i$  sono le caratteristiche del terreno (coesione ed angolo di attrito) lungo la base della striscia ed  $u_i$  è la pressione neutra lungo la base della striscia.

L'espressione del coefficiente di sicurezza di Bishop contiene al secondo membro il termine  $m$  che è funzione di  $\eta$ . Quindi essa viene risolta per successive approssimazioni assumendo un valore iniziale per  $\eta$  da inserire nell'espressione di  $m$  ed iterare fin quando il valore calcolato coincide con il valore assunto.

## 9.6 VERIFICA STABILITÀ DELLO SCAVO

Per le verifiche di stabilità globale è stato utilizzato il modulo VSP di PARATIE PLUS 21.0.

Questo tipo di verifica prende in esame la configurazione di scavo nella fase generica, prescindendo dalla sequenza costruttiva precedente. Questa tecnica, infatti, appartiene all'ambito dei metodi dell'equilibrio limite che operano indipendentemente dal comportamento deformativo dell'opera, o meglio, che prescindono dalla successione temporale delle deformazioni reversibili e irreversibili sviluppatasi prima della configurazione esaminata.

Per la verifica è stato adottato il metodo rigoroso di **Morgenstern & Price**, appartenente alla famiglia dei metodi dell'equilibrio limite (LEM), basati sull'individuare una regione di terreno potenzialmente instabile, suddivisa in tanti conci verticali (*slices*) e mobilitata lungo una superficie di scorrimento. Questo metodo considera superfici di scorrimento di forma generica e ricerca il coefficiente di sicurezza associato ad una superficie imponendo le condizioni di equilibrio globale a traslazione e a rotazione. Queste ultime includono tutte le forze di interstriscia.

Al fine di rendere il problema staticamente determinato, si aggiungono (n-1) equazioni, ipotizzando che l'inclinazione delle forze tra i conci vari con la posizione  $x$  del conchio, secondo una legge  $f(x)$  nota a meno di un moltiplicatore  $\lambda$ , introdotto come incognita aggiuntiva:

$$\frac{X_i}{E_i} = \lambda f(x)$$

Dove:

$X_i$ : forza tangenziale agente sulla faccia  $i$ -esima del conchio.

$E_i$ : forza ortogonale alla faccia  $i$ -esima del conchio.

$\lambda$ : incognita.

$f(x)$ : funzione di forma che nel caso di M&P è sinusoidale.

La soluzione del problema è determinata mediante un processo iterativo.

**Mediante la griglia quadrangolare dei centri definita nel programma, vengono considerate diverse superfici di scorrimento.**

Infine, viene individuata la superficie di scorrimento più gravosa (superficie critica), ovvero quella tale per cui il coefficiente di sicurezza è minimo.

La stabilità è stata studiata nelle sole condizioni statiche, essendo lo scavo provvisorio, e sotto la combinazione dei coefficienti parziali  $A2+M2+R2$ .

La verifica risulterà soddisfatta se il coefficiente di sicurezza  **$FS_{MIN} \geq R2=1.1$**

## 9.7 VERIFICHE STRUTTURALI DEL MURO

Le verifiche strutturali sono state eseguite allo SLU e allo SLE con riferimento alle azioni normali (sforzo N e momento flettente M) e alle azioni taglianti della combinazione di calcolo più gravosa ricavata dall'analisi geotecnica condotta sul muro.

Le verifiche sono state condotte sui seguenti elementi strutturali costituenti il muro:

Paramento verticale;

Zattera di fondazione.

## 10 MURO DI SOSTEGNO OS27

### 10.1 SEZIONE 1: PARAMENTO H=4.05 M

Si riportano i dati di input per la sezione in oggetto riferita al muro tipo 2.

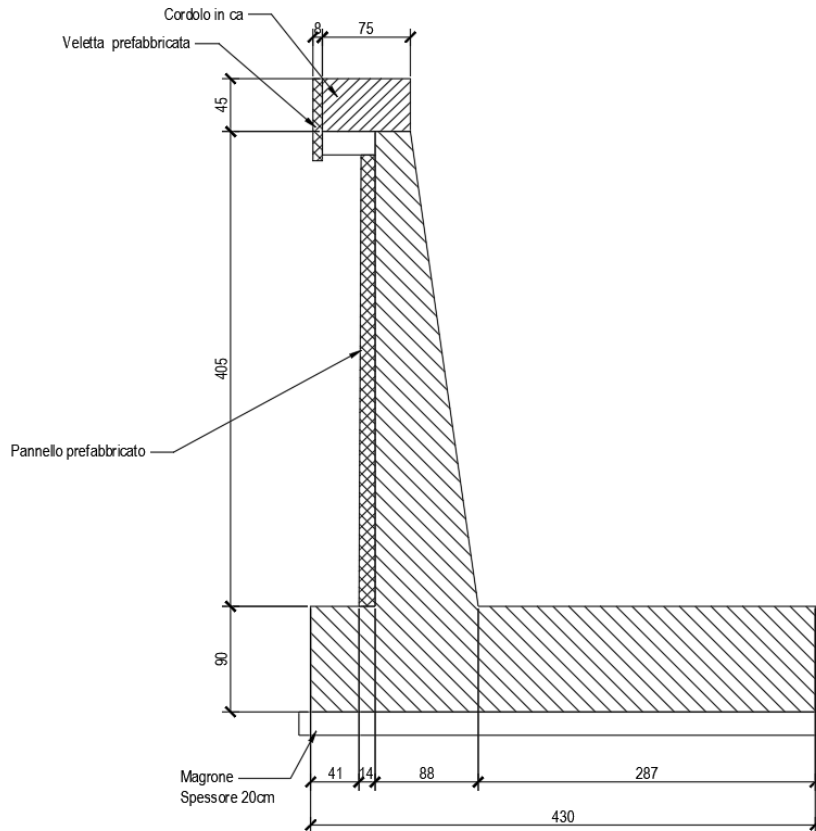


Fig. 1 - Sezione quotata del muro

### Dati

### Materiali

#### Simbologia adottata

n°	Indice materiale
Descr	Descrizione del materiale
<u>Calcestruzzo armato</u>	
C	Classe di resistenza del cls
A	Classe di resistenza dell'acciaio
$\gamma$	Peso specifico, espresso in [kN/mc]
$R_{ck}$	Resistenza caratteristica a compressione, espressa in [kPa]
E	Modulo elastico, espresso in [kPa]
$\nu$	Coeff. di Poisson
n	Coeff. di omogenizzazione acciaio/cls
ntc	Coeff. di omogenizzazione cls tesoro/compresso

### Calcestruzzo armato

n°	Descr	C	A	$\gamma$	R <sub>ck</sub>	E	v	n	ntc
				[kN/mc]	[kPa]	[kPa]			
1	C32/40	C32/40	B450C	24.5170	40000	33642648	0.30	15.00	0.50
2	Materiale tiranti	Rck 250	Precomp	24.5170	24517	30073438	0.30	15.00	0.50

### Acciai

Descr	f <sub>yk</sub>	f <sub>uk</sub>
	[kPa]	[kPa]
B450C	450000	540000

### Geometria profilo terreno a monte del muro

#### Simbologia adottata

(Sistema di riferimento con origine in testa al muro, ascissa X positiva verso monte, ordinata Y positiva verso l'alto)

n°	numero ordine del punto
X	ascissa del punto espressa in [m]
Y	ordinata del punto espressa in [m]
A	inclinazione del tratto espressa in [°]

n°	X	Y	A
	[m]	[m]	[°]
1	0.00	0.00	0.000
2	10.00	0.00	0.000

Inclinazione terreno a valle del muro rispetto all'orizzontale 0.000 [°]

### Geometria muro

#### Geometria paramento e fondazione

Lunghezza muro	13.90	[m]
<u>Paramento</u>		
Materiale	C32/40	
Altezza paramento	4.05	[m]
Altezza paramento libero	4.05	[m]
Spessore in sommità	0.30	[m]
Spessore all'attacco con la fondazione	0.81	[m]
Inclinazione paramento esterno	0.00	[°]
Inclinazione paramento interno	7.20	[°]
<u>Fondazione</u>		
Materiale	C32/40	
Lunghezza mensola di valle	0.55	[m]
Lunghezza mensola di monte	2.87	[m]
Lunghezza totale	4.23	[m]
Inclinazione piano di posa	0.00	[°]
Spessore	0.90	[m]
Spessore magrone	0.00	[m]

**RELAZIONE DI CALCOLO**

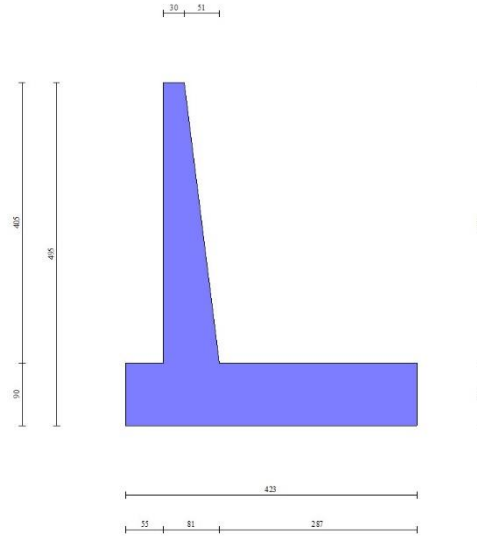


Fig. 1 - Sezione quotata del muro

**Descrizione terreni**

**Parametri di resistenza**

**Simbologia adottata**

- n° Indice del terreno
- Descr Descrizione terreno
- $\gamma$  Peso di volume del terreno espresso in [kN/mc]
- $\gamma_s$  Peso di volume saturo del terreno espresso in [kN/mc]
- $\phi$  Angolo d'attrito interno espresso in [°]
- $\delta$  Angolo d'attrito terra-muro espresso in [°]
- c Coesione espressa in [kPa]
- $c_a$  Adesione terra-muro espressa in [kPa]
- Per calcolo portanza con il metodo di Bustamante-Doix
- Cesp Coeff. di espansione laterale (solo per il metodo di Bustamante-Doix)
- $\tau_l$  Tensione tangenziale limite, espressa in [kPa]

n°	Descr	$\gamma$ [kN/mc]	$\gamma_{sat}$ [kN/mc]	$\phi$ [°]	$\delta$ [°]	c [kPa]	$c_a$ [kPa]	Cesp	$\tau_l$ [kPa]
1	RILEVATO	19.0000	19.0000	35.000	23.330	0	0	---	---
2	ar	18.0000	18.0000	40.000	26.670	0	0	---	---

**Stratigrafia**

**Simbologia adottata**

- n° Indice dello strato
- H Spessore dello strato espresso in [m]
- $\alpha$  Inclinazione espressa in [°]
- Terreno Terreno dello strato
- Per calcolo pali (solo se presenti)
- Kw Costante di Winkler orizzontale espressa in Kg/cm<sup>2</sup>/cm
- Ks Coefficiente di spinta
- Cesp Coefficiente di espansione laterale (per tutti i metodi tranne il metodo di Bustamante-Doix)

Per calcolo della spinta con coeff. di spinta definiti (usati solo se attiva l'opzione 'Usa coeff. di spinta da strato')  
Kst<sub>sta</sub>, Kst<sub>sis</sub> Coeff. di spinta statico e sismico

n°	H [m]	$\alpha$ [°]	Terreno	Kw [Kg/cm <sup>2</sup> ]	Ks	Cesp	Kst <sub>sta</sub>	Kst <sub>sis</sub>
1	4.95	0.000	RILEVATO	---	---	---	0.000	0.000
2	10.00	0.000	ar	---	---	---	0.000	0.000

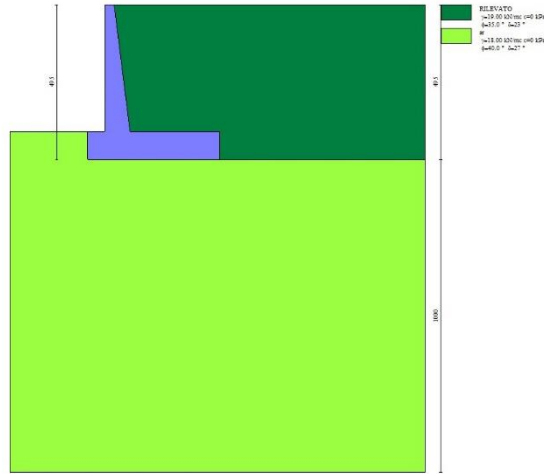


Fig. 2 - Stratigrafia

### Condizioni di carico

#### Simbologia adottata

Carichi verticali positivi verso il basso.

Carichi orizzontali positivi verso sinistra.

Momento positivo senso antiorario.

- X Ascissa del punto di applicazione del carico concentrato espressa in [m]
- F<sub>x</sub> Componente orizzontale del carico concentrato espressa in [kN]
- F<sub>y</sub> Componente verticale del carico concentrato espressa in [kN]
- M Momento espresso in [kNm]
- X<sub>i</sub> Ascissa del punto iniziale del carico ripartito espressa in [m]
- X<sub>f</sub> Ascissa del punto finale del carico ripartito espressa in [m]
- Q<sub>i</sub> Intensità del carico per x=X<sub>i</sub> espressa in [kN]
- Q<sub>f</sub> Intensità del carico per x=X<sub>f</sub> espressa in [kN]

#### Condizione n° 1 (Condizione 1) - ECCEZIONALE

##### Carichi sul muro

n°	Tipo	Dest	X; Y [m]	F <sub>x</sub> [kN]	F <sub>y</sub> [kN]	M [kNm]	X <sub>i</sub> [m]	X <sub>f</sub> [m]	Q <sub>i</sub> [kN]	Q <sub>f</sub> [kN]
1	Concentrato	Paramento	0.00; 0.00	25.0000	2.0000	0.0000				

##### Carichi sul terreno

n°	Tipo	X [m]	F <sub>x</sub> [kN]	F <sub>y</sub> [kN]	M [kNm]	X <sub>i</sub> [m]	X <sub>f</sub> [m]	Q <sub>i</sub> [kN]	Q <sub>f</sub> [kN]
1	Distribuito					0.00	10.00	20.0000	20.0000

### Normativa

Normativa usata: **Norme Tecniche sulle Costruzioni 2008 (D.M. 14.01.2008) - Approccio 2 + Circolare C.S.LL.PP. 02/02/2009 n.617**

#### Coef. parziali per le azioni o per l'effetto delle azioni

Carichi	Effetto		Combinazioni statiche				Combinazioni sismiche			
			HYD	UPL	EQU	A1	A2	EQU	A1	A2
Permanenti strutturali	Favorevoli	γ <sub>G1,fav</sub>	0.90	0.90	0.90	1.00	1.00	1.00	1.00	1.00
Permanenti strutturali	Sfavorevoli	γ <sub>G1,sfav</sub>	1.30	1.10	1.10	1.30	1.00	1.00	1.00	1.00
Permanenti non strutturali	Favorevoli	γ <sub>G2,fav</sub>	0.00	0.00	0.00	0.00	0.00	0.00	0.00	0.00
Permanenti non strutturali	Sfavorevoli	γ <sub>G2,sfav</sub>	1.50	1.50	1.50	1.50	1.30	1.00	1.00	1.00
Variabili	Favorevoli	γ <sub>Q,fav</sub>	0.00	0.00	0.00	0.00	0.00	0.00	0.00	0.00



Carichi	Effetto		Combinazioni statiche					Combinazioni sismiche		
			HYD	UPL	EQU	A1	A2	EQU	A1	A2
Variabili	Sfavorevoli	$\gamma_{Q, sfav}$	1.50	1.50	1.50	1.50	1.30	1.00	1.00	1.00
Variabili da traffico	Favorevoli	$\gamma_{QT, fav}$	0.00	0.00	0.00	0.00	0.00	0.00	0.00	0.00
Variabili da traffico	Sfavorevoli	$\gamma_{QT, sfav}$	1.50	1.50	1.35	1.35	1.15	1.00	1.00	1.00

Coeff. parziali per i parametri geotecnici del terreno

Parametro		Combinazioni statiche		Combinazioni sismiche	
		M1	M2	M1	M2
Tangente dell'angolo di attrito	$\gamma_{\tan(\phi)}$	1.00	1.25	1.00	1.25
Coesione efficace	$\gamma_c$	1.00	1.25	1.00	1.25
Resistenza non drenata	$\gamma_{cu}$	1.00	1.40	1.00	1.40
Peso nell'unità di volume	$\gamma_\gamma$	1.00	1.00	1.00	1.00

Coeff. parziali  $\gamma_R$  per le verifiche agli stati limite ultimi STR e GEO

Verifica	Combinazioni statiche			Combinazioni sismiche		
	R1	R2	R3	R1	R2	R3
Capacità portante	--	--	1.40	--	--	1.20
Scorrimento	--	--	1.10	--	--	1.00
Resistenza terreno a valle	--	--	1.40	--	--	1.20
Ribaltamento	--	--	1.00	--	--	1.00
Stabilità fronte di scavo	--	1.10	--	--	1.20	--

Descrizione combinazioni di carico

Con riferimento alle azioni elementari prima determinate, si sono considerate le seguenti combinazioni di carico:

- Combinazione fondamentale, impiegata per gli stati limite ultimi (SLU):

$$\gamma_{G1} G_1 + \gamma_{G2} G_2 + \gamma_{Q1} Q_{k1} + \gamma_{Q2} Q_{k2} + \gamma_{Q3} Q_{k3} + \dots$$

- Combinazione caratteristica, cosiddetta rara, impiegata per gli stati limite di esercizio (SLE) irreversibili:

$$G_1 + G_2 + Q_{k1} + \Psi_{0,2} Q_{k2} + \Psi_{0,3} Q_{k3} + \dots$$

- Combinazione frequente, impiegata per gli stati limite di esercizio (SLE) reversibili:

$$G_1 + G_2 + \Psi_{1,1} Q_{k1} + \Psi_{2,2} Q_{k2} + \Psi_{2,3} Q_{k3} + \dots$$

- Combinazione quasi permanente, impiegata per gli effetti di lungo periodo:

$$G_1 + G_2 + \Psi_{2,1} Q_{k1} + \Psi_{2,2} Q_{k2} + \Psi_{2,3} Q_{k3} + \dots$$

- Combinazione sismica, impiegata per gli stati limite ultimi connessi all'azione sismica E:

$$E + G_1 + G_2 + \Psi_{2,1} Q_{k1} + \Psi_{2,2} Q_{k2} + \Psi_{2,3} Q_{k3} + \dots$$

- Combinazione eccezionale, impiegata per gli stati limite ultimi connessi alle azioni eccezionali Ad:

$$G_1 + G_2 + A_d + \Psi_{2,1} Q_{k1} + \Psi_{2,2} Q_{k2} + \Psi_{2,3} Q_{k3} + \dots$$

I valori dei coeff.  $\Psi_{0,j}$ ,  $\Psi_{1,j}$ ,  $\Psi_{2,j}$  sono definiti nelle singole condizioni variabili. Per i valori dei coeff.  $\gamma_G$  e  $\gamma_Q$ , sono definiti nella tabella normativa.

In particolare si sono considerate le seguenti combinazioni:

Simbologia adottata

$\gamma$  Coefficiente di partecipazione della condizione  
 $\Psi$  Coefficiente di combinazione della condizione

Combinazione n° 1 - STR (A1-M1-R3)

Condizione	$\gamma$	$\Psi$	Effetto
Peso muro	1.00	--	Favorevole
Peso terrapieno	1.00	--	Favorevole
Spinta terreno	1.30	--	Sfavorevole

Combinazione n° 2 - STR (A1-M1-R3) H + V

Condizione	$\gamma$	$\Psi$	Effetto
Peso muro	1.00	--	Favorevole
Peso terrapieno	1.00	--	Favorevole
Spinta terreno	1.00	--	Sfavorevole

Combinazione n° 3 - STR (A1-M1-R3) H - V

Condizione	$\gamma$	$\Psi$	Effetto
Peso muro	1.00	--	Sfavorevole
Peso terrapieno	1.00	--	Sfavorevole
Spinta terreno	1.00	--	Sfavorevole

Combinazione n° 4 - GEO (A2-M2-R2)

Condizione	$\gamma$	$\Psi$	Effetto
Peso muro	1.00	--	Sfavorevole
Peso terrapieno	1.00	--	Sfavorevole
Spinta terreno	1.00	--	Sfavorevole

Combinazione n° 5 - GEO (A2-M2-R2) H + V

Condizione	$\gamma$	$\Psi$	Effetto
Peso muro	1.00	--	Sfavorevole
Peso terrapieno	1.00	--	Sfavorevole
Spinta terreno	1.00	--	Sfavorevole

Combinazione n° 6 - GEO (A2-M2-R2) H - V

Condizione	$\gamma$	$\Psi$	Effetto
Peso muro	1.00	--	Sfavorevole
Peso terrapieno	1.00	--	Sfavorevole
Spinta terreno	1.00	--	Sfavorevole

Combinazione n° 7 - EQU

Condizione	$\gamma$	$\Psi$	Effetto
Peso muro	0.90	--	Favorevole
Peso terrapieno	0.90	--	Favorevole
Spinta terreno	1.10	--	Sfavorevole

Combinazione n° 8 - EQU H + V

Condizione	$\gamma$	$\Psi$	Effetto
Peso muro	1.00	--	Favorevole
Peso terrapieno	1.00	--	Favorevole
Spinta terreno	1.00	--	Sfavorevole

Combinazione n° 9 - EQU H - V

Condizione	$\gamma$	$\Psi$	Effetto
Peso muro	1.00	--	Favorevole
Peso terrapieno	1.00	--	Favorevole
Spinta terreno	1.00	--	Sfavorevole

Combinazione n° 10 - ECC

Condizione	$\gamma$	$\Psi$	Effetto
Peso muro	1.00	--	Sfavorevole
Peso terrapieno	1.00	--	Sfavorevole
Spinta terreno	1.00	--	Sfavorevole
Condizione 1	1.00	1.00	Sfavorevole

Combinazione n° 11 - SLER

Condizione	$\gamma$	$\Psi$	Effetto
Peso muro	1.00	--	Sfavorevole
Peso terrapieno	1.00	--	Sfavorevole
Spinta terreno	1.00	--	Sfavorevole

Combinazione n° 12 - SLEF

Condizione	$\gamma$	$\Psi$	Effetto
Peso muro	1.00	--	Sfavorevole

RELAZIONE DI CALCOLO

Condizione	$\gamma$	$\Psi$	Effetto
Peso terrapieno	1.00	--	Sfavorevole
Spinta terreno	1.00	--	Sfavorevole

Combinazione n° 13 - SLEQ

Condizione	$\gamma$	$\Psi$	Effetto
Peso muro	1.00	--	Sfavorevole
Peso terrapieno	1.00	--	Sfavorevole
Spinta terreno	1.00	--	Sfavorevole

Combinazione n° 14 - SLEQ H + V

Condizione	$\gamma$	$\Psi$	Effetto
Peso muro	1.00	--	Sfavorevole
Peso terrapieno	1.00	--	Sfavorevole
Spinta terreno	1.00	--	Sfavorevole

Combinazione n° 15 - SLEQ H - V

Condizione	$\gamma$	$\Psi$	Effetto
Peso muro	1.00	--	Sfavorevole
Peso terrapieno	1.00	--	Sfavorevole
Spinta terreno	1.00	--	Sfavorevole

Dati sismici

Comune	Lentini
Provincia	Siracusa
Regione	Sicilia
Latitudine	37.286523
Longitudine	15.000592
Indice punti di interpolazione	48975 - 48976 - 48754 - 48753
Vita nominale	50 anni
Classe d'uso	IV
Tipo costruzione	Normali affollamenti
Vita di riferimento	100 anni

	Simbolo	U.M.	SLU	SLE
Accelerazione al suolo	$a_g$	[m/s <sup>2</sup> ]	3.679	1.042
Accelerazione al suolo	$a_g/g$	[%]	0.375	0.106
Massimo fattore amplificazione spettro orizzontale	F0		2.346	2.364
Periodo inizio tratto spettro a velocità costante	Tc*		0.469	0.308
Tipo di sottosuolo - Coefficiente stratigrafico	Ss		B	1.048
Categoria topografica - Coefficiente amplificazione topografica	St		T1	1.000

Stato limite ...	Coeff. di riduzione $\beta_m$	kh	kv
Ultimo	0.310	12.184	6.092
Esercizio	0.240	3.060	1.530

Forma diagramma incremento sismico  **Rettangolare**

Opzioni di calcolo

Spinta

Metodo di calcolo della spinta	Coeff. di spinta definiti da strato
Tipo di spinta	Spinta attiva
Terreno a bassa permeabilità	SI
Superficie di spinta limitata	NO

Capacità portante

Metodo di calcolo della portanza	Hansen
Criterio di media calcolo del terreno equivalente (terreni stratificati)	Ponderata
Criterio di riduzione per eccentricità della portanza	Meyerhof
Criterio di riduzione per rottura locale (punzonamento)	Nessuna
Larghezza fondazione nel terzo termine della formula del carico limite (0.5B <sub>y</sub> N <sub>y</sub> )	Larghezza ridotta (B')
Fattori di forma e inclinazione del carico	Solo i fattori di inclinazione
Se la fondazione ha larghezza superiore a 2.0 m viene applicato il fattore di riduzione per comportamento a piastra	

RELAZIONE DI CALCOLO

Stabilità globale

Metodo di calcolo della stabilità globale Bishop

Altro

Partecipazione spinta passiva terreno antistante 0.00  
Partecipazione resistenza passiva dente di fondazione 50.00  
Componente verticale della spinta nel calcolo delle sollecitazioni NO  
Considera terreno sulla fondazione di valle SI  
Considera spinta e peso acqua fondazione di valle NO

Spostamenti

Non è stato richiesto il calcolo degli spostamenti

Cedimenti

Non è stato richiesto il calcolo dei cedimenti

Specifiche per le verifiche nelle combinazioni allo Stato Limite Ultimo (SLU)

	SLU	Eccezionale
Coefficiente di sicurezza calcestruzzo a compressione	1.50	1.00
Coefficiente di sicurezza acciaio	1.15	1.00
Fattore di riduzione da resistenza cubica a cilindrica	0.83	0.83
Fattore di riduzione per carichi di lungo periodo	0.85	0.85
Coefficiente di sicurezza per la sezione	1.00	1.00

Specifiche per le verifiche nelle combinazioni allo Stato Limite di Esercizio (SLE)

**Paramento e fondazione muro**

Verifiche strutturali nelle combinazioni SLD eseguite. Struttura in classe d'uso III o IV

Condizioni ambientali Aggressive  
Armatura ad aderenza migliorata SI

*Verifica a fessurazione*

Sensibilità armatura Poco sensibile  
Metodo di calcolo aperture delle fessure Circ. Min. 252 (15/10/96) - NTC 2008 I Formulazione

Valori limite aperture delle fessure:

$w_1=0.20$   
 $w_2=0.30$   
 $w_3=0.40$

*Verifica delle tensioni*

Valori limite delle tensioni nei materiali:

Combinazione	Calcestruzzo	Acciaio
Rara	0.60 $f_{ck}$	0.80 $f_{yk}$
Frequente	1.00 $f_{ck}$	1.00 $f_{yk}$
Quasi permanente	0.45 $f_{ck}$	1.00 $f_{yk}$

## Risultati per involucro

### Spinta e forze

#### Simbologia adottata

Ic	Indice della combinazione
A	Tipo azione
I	Inclinazione della spinta, espressa in [°]
V	Valore dell'azione, espressa in [kN]
C <sub>x</sub> , C <sub>y</sub>	Componente in direzione X ed Y dell'azione, espressa in [kN]
P <sub>x</sub> , P <sub>y</sub>	Coordinata X ed Y del punto di applicazione dell'azione, espressa in [m]

Ic	A	V [kN]	I [°]	C <sub>x</sub> [kN]	C <sub>y</sub> [kN]	P <sub>x</sub> [m]	P <sub>y</sub> [m]
10	Spinta statica	81.09	23.33	74.46	32.11	3.38	-3.05
	Peso/Inerzia muro			0.00	148.56/0.00	0.79	-3.70
	Peso/Inerzia terrapieno			0.00	308.16/0.00	1.79	-1.96
	Risultante forze sul muro			25.00	2.00	--	--
2	Spinta statica	56.89	23.33	52.24	22.53	3.38	-3.30
	Incremento di spinta sismica		21.28	19.54	8.43	3.38	-2.48
	Peso/Inerzia muro			18.10	148.56/9.05	0.79	-3.70
	Peso/Inerzia terrapieno			29.31	240.53/14.65	1.82	-1.97

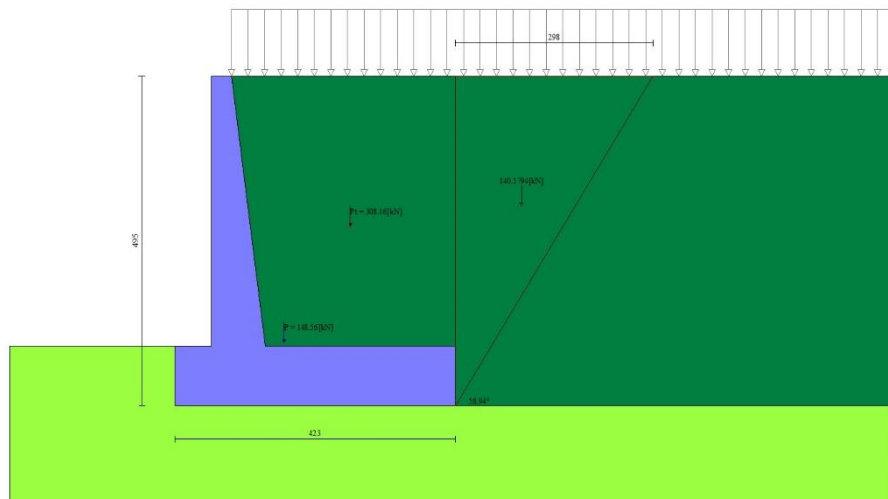


Fig. 3 - Cuneo di spinta (combinazione statica) (Combinazione n° 10)

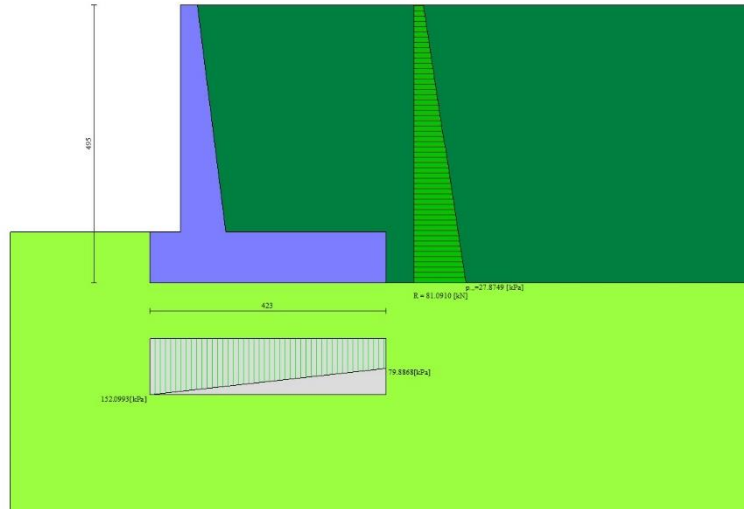


Fig. 4 - Diagramma delle pressioni (combinazione statica) (Combinazione n° 10)

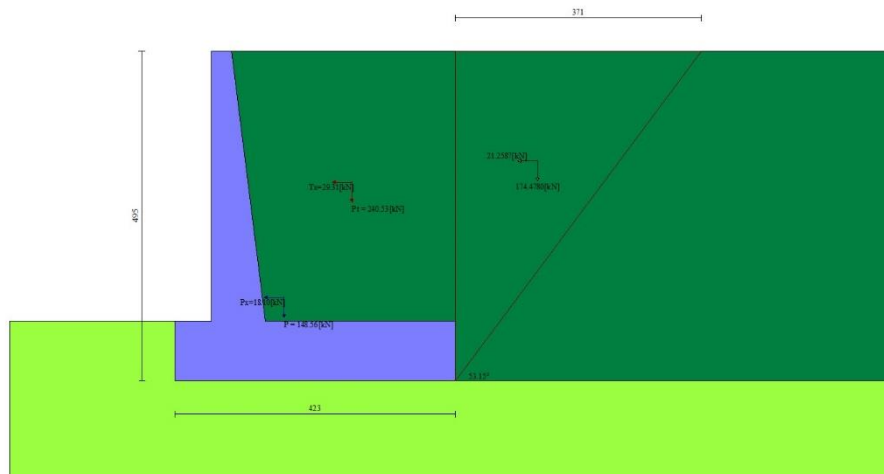


Fig. 5 - Cuneo di spinta (combinazione sismica) (Combinazione n° 2)

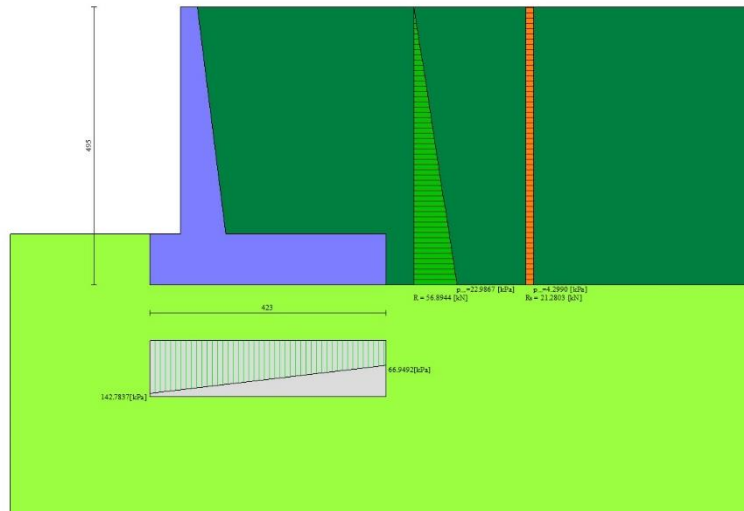


Fig. 6 - Diagramma delle pressioni (combinazione sismica) (Combinazione n° 2)

## Risultanti globali

### Simbologia adottata

Cmb	Indice/Tipo combinazione
N	Componente normale al piano di posa, espressa in [kN]
T	Componente parallela al piano di posa, espressa in [kN]
M <sub>r</sub>	Momento ribaltante, espresso in [kNm]
M <sub>s</sub>	Momento stabilizzante, espresso in [kNm]
ecc	Eccentricità risultante, espressa in [m]

Ic	N [kN]	T [kN]	M <sub>r</sub> [kNm]	M <sub>s</sub> [kNm]	ecc [m]
1 - STR (A1-M1-R3)	418.38	67.92	112.07	1009.36	-0.029
2 - STR (A1-M1-R3)	443.76	119.19	244.61	1070.36	0.255
3 - STR (A1-M1-R3)	393.73	113.12	283.54	1005.34	0.283
4 - GEO (A2-M2-R2)	412.35	67.41	111.24	983.83	0.000
5 - GEO (A2-M2-R2)	444.02	137.91	278.43	1071.49	0.330
6 - GEO (A2-M2-R2)	393.91	130.06	312.95	1006.09	0.356
7 - EQU	375.77	74.15	122.36	905.13	0.033
8 - EQU	444.02	137.91	278.43	1071.49	0.330
9 - EQU	393.91	130.06	312.95	1006.09	0.356
10 - ECC	490.84	99.46	264.95	1195.72	0.220
11 - SLER	411.62	52.24	86.21	980.75	-0.057
12 - SLEF	411.62	52.24	86.21	980.75	-0.057
13 - SLEQ	411.62	52.24	86.21	980.75	-0.057
14 - SLEQ	419.53	68.67	125.04	1002.55	0.024
15 - SLEQ	406.93	67.08	134.64	986.10	0.023

## Verifiche geotecniche

### Quadro riassuntivo coeff. di sicurezza calcolati

#### Simbologia adottata

Cmb	Indice/Tipo combinazione
S	Sisma (H: componente orizzontale, V: componente verticale)
FS <sub>SCO</sub>	Coeff. di sicurezza allo scorrimento
FS <sub>RIB</sub>	Coeff. di sicurezza al ribaltamento
FS <sub>QLIM</sub>	Coeff. di sicurezza a carico limite
FS <sub>STAB</sub>	Coeff. di sicurezza a stabilità globale
FS <sub>HYD</sub>	Coeff. di sicurezza a sifonamento
FS <sub>UPL</sub>	Coeff. di sicurezza a sollevamento

Cmb	Sismica	FS <sub>SCO</sub>	FS <sub>RIB</sub>	FS <sub>QLIM</sub>	FS <sub>STAB</sub>	FS <sub>HYD</sub>	FS <sub>UPL</sub>
1 - STR (A1-M1-R3)		3.094		20.736			

**RELAZIONE DI CALCOLO**

Cmb	Sismica	FS <sub>SCO</sub>	FS <sub>RIB</sub>	FS <sub>QLIM</sub>	FS <sub>STAB</sub>	FS <sub>HYD</sub>	FS <sub>UPL</sub>
2 - STR (A1-M1-R3)	H + V	1.870		10.871			
3 - STR (A1-M1-R3)	H - V	1.748		11.208			
4 - GEO (A2-M2-R2)					2.332		
5 - GEO (A2-M2-R2)	H + V				1.781		
6 - GEO (A2-M2-R2)	H - V				1.726		
7 - EQU			7.397				
8 - EQU	H + V		3.848				
9 - EQU	H - V		3.215				

**Verifica a scorrimento fondazione**

**Simbologia adottata**

- n° Indice combinazione
- Rsa Resistenza allo scorrimento per attrito, espresso in [kN]
- Rpt Resistenza passiva terreno antistante, espresso in [kN]
- Rps Resistenza passiva sperone, espresso in [kN]
- Rp Resistenza a carichi orizzontali pali (solo per fondazione mista), espresso in [kN]
- Rt Resistenza a carichi orizzontali tiranti (solo se presenti), espresso in [kN]
- R Resistenza allo scorrimento (somma di Rsa+Rpt+Rps+Rp), espresso in [kN]
- T Carico parallelo al piano di posa, espresso in [kN]
- FS Fattore di sicurezza (rapporto R/T)

n°	Rsa [kN]	Rpt [kN]	Rps [kN]	Rp [kN]	Rt [kN]	R [kN]	T [kN]	FS
1 - STR (A1-M1-R3)	210.15	0.00	0.00	--	--	210.15	67.92	3.094
3 - STR (A1-M1-R3) H - V	197.77	0.00	0.00	--	--	197.77	113.12	1.748

**Verifica a carico limite**

**Simbologia adottata**

- n° Indice combinazione
- N Carico normale totale al piano di posa, espresso in [kN]
- Qu carico limite del terreno, espresso in [kN]
- Qd Portanza di progetto, espresso in [kN]
- FS Fattore di sicurezza (rapporto tra il carico limite e carico agente al piano di posa)

n°	N [kN]	Qu [kN]	Qd [kN]	FS
1 - STR (A1-M1-R3)	418.38	8675.53	6196.81	20.736
2 - STR (A1-M1-R3) H + V	443.76	4824.14	3445.81	10.871

**Dettagli calcolo portanza**

**Simbologia adottata**

- n° Indice combinazione
  - Nc, Nq, Ny Fattori di capacità portante
  - ic, iq, iy Fattori di inclinazione del carico
  - dc, dq, dy Fattori di profondità del piano di posa
  - gc, gq, gy Fattori di inclinazione del profilo topografico
  - bc, bq, by Fattori di inclinazione del piano di posa
  - sc, sq, sy Fattori di forma della fondazione
  - pc, pq, py Fattori di riduzione per punzonamento secondo Vesic
  - Re Fattore di riduzione capacità portante per eccentricità secondo Meyerhof
  - Ir, Irc Indici di rigidezza per punzonamento secondo Vesic
  - ry Fattori per tener conto dell'effetto piastra. Per fondazioni che hanno larghezza maggiore di 2 m, il terzo termine della formula trinomia  $0.5B_γN_c$  viene moltiplicato per questo fattore
  - D Affondamento del piano di posa, espresso in [m]
  - B' Larghezza fondazione ridotta, espresso in [m]
  - H Altezza del cuneo di rottura, espresso in [m]
  - γ Peso di volume del terreno medio, espresso in [kN/mc]
  - φ Angolo di attrito del terreno medio, espresso in [°]
  - c Coesione del terreno medio, espresso in [kPa]
- Per i coeff. che in tabella sono indicati con il simbolo '--' sono coeff. non presenti nel metodo scelto (Hansen).

n°	Nc Nq Ny	ic iq iy	dc dq dy	gc gq gy	bc bq by	sc sq sy	pc pq py	Ir	Irc	Re	ry
1	75.313	0.649	1.085	1.000	1.000	--	--	--	--	0.917	0.919
	64.195	0.655	1.046	1.000	1.000	--	--	--	--		
	79.541	0.547	1.000	1.000	1.000	--	--	--	--		
2	75.313	0.478	1.085	1.000	1.000	--	--	--	--	0.755	0.919
	64.195	0.486	1.046	1.000	1.000	--	--	--	--		
	79.541	0.353	1.000	1.000	1.000	--	--	--	--		

n°	D	B'	H	γ	φ	c
----	---	----	---	---	---	---



**RELAZIONE DI CALCOLO**

	[m]	[m]	[m]	[°]	[kN/mc]	[kPa]
1	0.90	4.23	4.54	18.00	40.00	0
2	0.90	4.23	4.54	18.00	40.00	0

**Verifica a ribaltamento**

Simbologia adottata

- n° Indice combinazione  
Ms Momento stabilizzante, espresso in [kNm]  
Mr Momento ribaltante, espresso in [kNm]  
FS Fattore di sicurezza (rapporto tra momento stabilizzante e momento ribaltante)  
La verifica viene eseguita rispetto allo spigolo inferiore esterno della fondazione

n°	Ms [kNm]	Mr [kNm]	FS
7 - EQU	905.13	122.36	7.397
9 - EQU H - V	1006.09	312.95	3.215

**Verifica stabilità globale muro + terreno**

Simbologia adottata

- Ic Indice/Tipo combinazione  
C Centro superficie di scorrimento, espresso in [m]  
R Raggio, espresso in [m]  
FS Fattore di sicurezza

Ic	C [m]	R [m]	FS
4 - GEO (A2-M2-R2)	-0.50; 2.50	8.41	2.332
6 - GEO (A2-M2-R2) H - V	-0.50; 4.50	10.23	1.726

**Dettagli strisce verifiche stabilità**

Simbologia adottata

- Le ascisse X sono considerate positive verso monte  
Le ordinate Y sono considerate positive verso l'alto  
Origine in testa al muro (spigolo contro terra)  
W peso della striscia espresso in [kN]  
Qy carico sulla striscia espresso in [kN]  
Qf carico acqua sulla striscia espresso in [kN]  
α angolo fra la base della striscia e l'orizzontale espresso in [°] (positivo antiorario)  
φ angolo d'attrito del terreno lungo la base della striscia  
c coesione del terreno lungo la base della striscia espressa in [kPa]  
b larghezza della striscia espressa in [m]  
u pressione neutra lungo la base della striscia espressa in [kPa]  
Tx; Ty Resistenza al taglio fornita dai tiranti in direzione X ed Y espressa in [kPa]

n°	W [kN]	Qy [kN]	Qf [kN]	b [m]	α [°]	φ [°]	c [kPa]	u [kPa]	Tx; Ty [kN]
1	6.54	0.00	0.00	7.54 - 0.53	67.559	29.256	0	0.0	
2	17.69	0.00	0.00	0.53	59.614	29.256	0	0.0	
3	25.88	0.00	0.00	0.53	53.001	29.256	0	0.0	
4	32.39	0.00	0.00	0.53	47.302	29.256	0	0.0	
5	37.77	0.00	0.00	0.53	42.171	29.256	0	0.0	
6	42.28	0.00	0.00	0.53	37.431	29.256	0	0.0	
7	46.10	0.00	0.00	0.53	32.978	29.256	0	0.0	
8	47.37	0.00	0.00	0.53	28.740	29.256	0	0.0	
9	54.61	0.00	0.00	0.53	24.669	33.873	0	0.0	
10	56.75	0.00	0.00	0.53	20.727	33.873	0	0.0	
11	58.50	0.00	0.00	0.53	16.886	33.873	0	0.0	
12	59.87	0.00	0.00	0.53	13.122	33.873	0	0.0	
13	60.89	0.00	0.00	0.53	9.415	33.873	0	0.0	
14	65.73	0.00	0.00	0.53	5.748	33.873	0	0.0	
15	58.03	0.00	0.00	0.53	2.104	33.873	0	0.0	
16	20.22	0.00	0.00	0.53	-1.531	33.873	0	0.0	
17	17.97	0.00	0.00	0.53	-5.173	33.873	0	0.0	
18	17.34	0.00	0.00	0.53	-8.835	33.873	0	0.0	
19	16.37	0.00	0.00	0.53	-12.535	33.873	0	0.0	
20	15.06	0.00	0.00	0.53	-16.288	33.873	0	0.0	
21	13.37	0.00	0.00	0.53	-20.116	33.873	0	0.0	
22	11.29	0.00	0.00	0.53	-24.040	33.873	0	0.0	
23	8.76	0.00	0.00	0.53	-28.088	33.873	0	0.0	
24	5.62	0.00	0.00	0.53	-32.297	33.873	0	0.0	
25	1.89	0.00	0.00	-5.79 - 0.53	-35.887	33.873	0	0.0	

n°	W	Qy	Qf	b	α	φ	c	u	Tx; Ty
----	---	----	----	---	---	---	---	---	--------

**RELAZIONE DI CALCOLO**

	[kN]	[kN]	[kN]	[m]	[°]	[°]	[kPa]	[kPa]	[kN]
1	5.81	0.00	0.00	8.69 - 0.59	60.107	29.256	0	0.0	
2	16.28	0.00	0.00	0.59	54.402	29.256	0	0.0	
3	24.78	0.00	0.00	0.59	49.015	29.256	0	0.0	
4	31.87	0.00	0.00	0.59	44.166	29.256	0	0.0	
5	37.88	0.00	0.00	0.59	39.691	29.256	0	0.0	
6	43.03	0.00	0.00	0.59	35.493	29.256	0	0.0	
7	47.46	0.00	0.00	0.59	31.504	29.256	0	0.0	
8	51.26	0.00	0.00	0.59	27.681	29.256	0	0.0	
9	51.76	0.00	0.00	0.59	23.987	29.256	0	0.0	
10	60.09	0.00	0.00	0.59	20.397	33.873	0	0.0	
11	62.22	0.00	0.00	0.59	16.889	33.873	0	0.0	
12	63.94	0.00	0.00	0.59	13.445	33.873	0	0.0	
13	65.26	0.00	0.00	0.59	10.051	33.873	0	0.0	
14	66.49	0.00	0.00	0.59	6.692	33.873	0	0.0	
15	76.59	0.00	0.00	0.59	3.355	33.873	0	0.0	
16	26.21	0.00	0.00	0.59	0.031	33.873	0	0.0	
17	18.49	0.00	0.00	0.59	-3.294	33.873	0	0.0	
18	17.64	0.00	0.00	0.59	-6.630	33.873	0	0.0	
19	16.72	0.00	0.00	0.59	-9.988	33.873	0	0.0	
20	15.41	0.00	0.00	0.59	-13.382	33.873	0	0.0	
21	13.70	0.00	0.00	0.59	-16.825	33.873	0	0.0	
22	11.57	0.00	0.00	0.59	-20.331	33.873	0	0.0	
23	8.93	0.00	0.00	0.59	-23.920	33.873	0	0.0	
24	5.71	0.00	0.00	0.59	-27.611	33.873	0	0.0	
25	1.92	0.00	0.00	-6.13 - 0.59	-30.677	33.873	0	0.0	

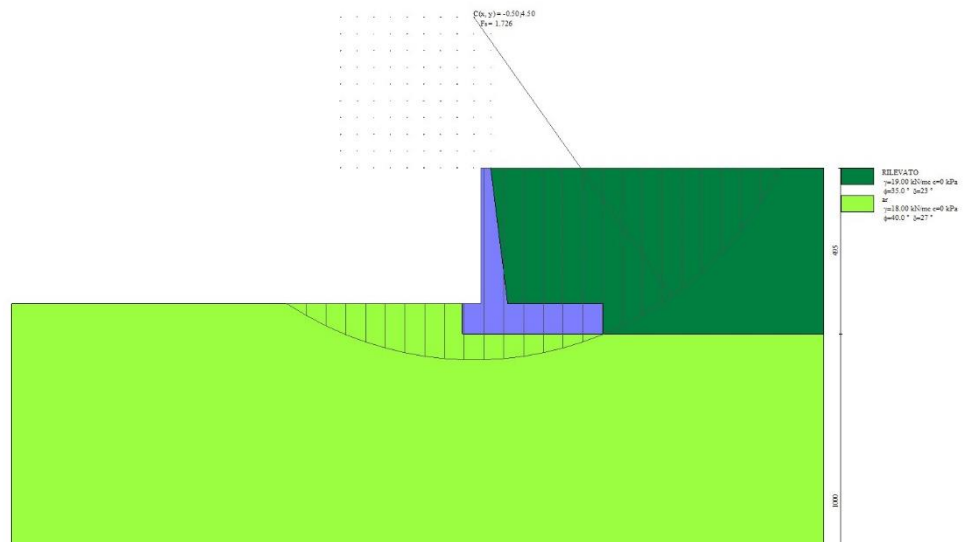


Fig. 7 - Stabilità fronte di scavo - Cerchio critico (Combinazione n° 6)

Sollecitazioni

Elementi calcolati a trave

Simbologia adottata

- N Sforzo normale, espresso in [kN]. Positivo se di compressione.
- T Taglio, espresso in [kN]. Positivo se diretto da monte verso valle
- M Momento, espresso in [kNm]. Positivo se tende le fibre contro terra (a monte)

*Paramento*

n°	X [m]	Nmin [kN]	Nmax [kN]	Tmin [kN]	Tmax [kN]	Mmin [kNm]	Mmax [kNm]
1	0.00	0.00	2.00	0.00	25.00	-0.30	0.00
2	-0.10	0.70	2.74	0.02	25.53	0.00	2.21
3	-0.20	1.42	3.51	0.10	26.11	0.02	4.78
4	-0.30	2.17	4.32	0.22	26.73	0.04	7.41
5	-0.40	2.96	5.15	0.38	27.40	0.09	10.12
6	-0.49	3.77	6.01	0.60	28.12	0.16	12.89

**RELAZIONE DI CALCOLO**

n°	X [m]	Nmin [kN]	Nmax [kN]	Tmin [kN]	Tmax [kN]	Mmin [kNm]	Mmax [kNm]
7	-0.59	4.60	6.90	0.86	28.89	0.26	15.75
8	-0.69	5.47	7.83	1.16	29.70	0.39	18.69
9	-0.79	6.37	8.78	1.52	30.56	0.56	21.72
10	-0.89	7.29	9.76	1.92	31.47	0.78	24.84
11	-0.99	8.24	10.78	2.37	32.43	1.04	28.06
12	-1.09	9.22	11.82	2.87	33.43	1.36	31.38
13	-1.19	10.23	12.89	3.42	34.48	1.73	34.81
14	-1.28	11.27	14.00	4.01	35.58	2.17	38.35
15	-1.38	12.33	15.13	4.65	36.73	2.68	42.02
16	-1.48	13.43	16.30	5.34	37.92	3.25	45.80
17	-1.58	14.55	17.49	6.07	39.16	3.91	49.71
18	-1.68	15.70	18.72	6.86	40.45	4.65	53.76
19	-1.78	16.88	19.97	7.69	41.78	5.48	57.94
20	-1.88	18.09	21.26	8.56	43.17	6.39	62.26
21	-1.98	19.32	22.58	9.49	44.60	7.41	66.73
22	-2.07	20.59	23.92	10.46	46.07	8.53	71.36
23	-2.17	21.88	25.30	11.48	47.60	9.75	76.14
24	-2.27	23.20	26.70	12.55	49.17	11.09	81.08
25	-2.37	24.55	28.14	13.66	50.79	12.54	86.19
26	-2.47	25.93	29.61	14.82	52.46	14.11	91.47
27	-2.57	27.33	31.10	16.03	54.18	15.81	96.92
28	-2.67	28.77	32.63	17.29	55.94	17.65	102.56
29	-2.77	30.23	34.19	18.60	57.75	19.61	108.38
30	-2.86	31.72	35.84	19.95	59.60	21.72	114.40
31	-2.96	33.24	37.55	21.35	61.51	23.98	120.61
32	-3.06	34.79	39.30	22.79	63.46	26.38	127.02
33	-3.16	36.36	41.08	24.29	65.46	28.95	133.63
34	-3.26	37.97	42.89	25.83	67.51	31.67	140.46
35	-3.36	39.60	44.74	27.42	69.60	34.55	147.50
36	-3.46	41.26	46.62	29.05	71.74	37.61	154.76
37	-3.56	42.95	48.53	30.74	73.93	40.84	162.25
38	-3.65	44.67	50.47	32.47	76.17	44.26	169.97
39	-3.75	46.42	52.44	34.25	78.45	47.85	177.92
40	-3.85	48.19	54.44	36.07	80.79	51.64	186.11
41	-3.95	50.00	56.48	37.95	83.16	55.62	194.54
42	-4.05	51.83	58.55	39.87	85.59	59.80	203.23

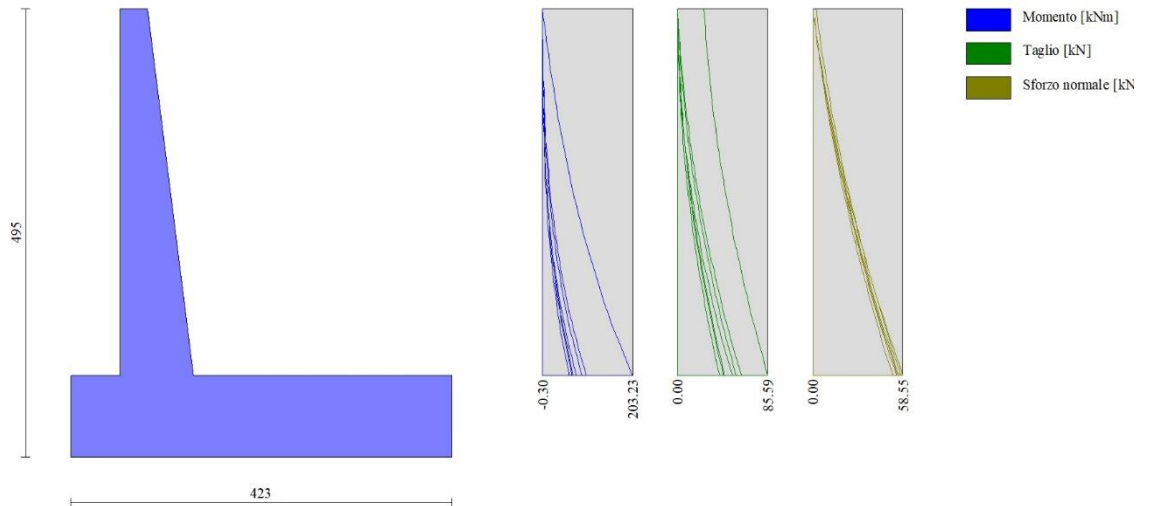


Fig. 8 - Paramento

*Fondazione*

n°	X [m]	Nmin [kN]	Nmax [kN]	Tmin [kN]	Tmax [kN]	Mmin [kNm]	Mmax [kNm]
1	-0.85	0.00	0.00	0.00	0.00	0.00	0.00
2	-0.76	0.00	0.00	6.18	11.85	0.28	0.54
3	-0.67	0.00	0.00	12.40	23.55	1.13	2.17
4	-0.58	0.00	0.00	18.65	35.11	2.56	4.86
5	-0.48	0.00	0.00	24.93	46.53	4.55	8.60

**RELAZIONE DI CALCOLO**

n°	X [m]	Nmin [kN]	Nmax [kN]	Tmin [kN]	Tmax [kN]	Mmin [kNm]	Mmax [kNm]
6	-0.39	0.00	0.00	31.24	57.81	7.13	13.38
7	-0.30	0.00	0.00	37.58	68.94	10.28	19.19
8	0.51	0.00	0.00	-62.94	2.31	-108.70	10.68
9	0.61	0.00	0.00	-60.50	2.74	-103.57	10.43
10	0.71	0.00	0.00	-58.09	3.14	-98.37	10.14
11	0.81	0.00	0.00	-55.70	3.50	-93.15	9.81
12	0.91	0.00	0.00	-53.32	3.82	-87.90	9.45
13	1.01	0.00	0.00	-53.03	4.11	-82.65	9.06
14	1.11	0.00	0.00	-52.80	4.36	-77.41	8.64
15	1.20	0.00	0.00	-52.40	4.57	-72.20	8.20
16	1.30	0.00	0.00	-51.83	4.75	-67.04	7.74
17	1.40	0.00	0.00	-51.09	4.89	-61.95	7.26
18	1.50	0.00	0.00	-50.18	4.99	-56.94	6.77
19	1.60	0.00	0.00	-49.09	5.06	-52.02	6.27
20	1.70	0.00	0.00	-47.83	5.09	-47.22	5.77
21	1.80	0.00	0.00	-46.39	5.09	-42.56	5.26
22	1.90	0.00	0.00	-44.79	5.04	-38.05	4.76
23	2.00	0.00	0.00	-43.01	4.96	-33.70	4.27
24	2.10	0.00	0.00	-41.06	4.85	-29.54	3.78
25	2.19	0.00	0.00	-38.94	4.69	-25.58	3.31
26	2.29	0.00	0.00	-36.64	4.50	-21.84	2.85
27	2.39	0.00	0.00	-34.17	4.28	-18.33	2.42
28	2.49	0.00	0.00	-31.53	4.01	-15.08	2.01
29	2.59	0.00	0.00	-28.72	3.72	-12.10	1.63
30	2.69	0.00	0.00	-25.73	3.38	-9.40	1.27
31	2.79	0.00	0.00	-22.57	3.01	-7.01	0.96
32	2.89	0.00	0.00	-19.24	2.60	-4.94	0.68
33	2.99	0.00	0.00	-15.74	2.15	-3.21	0.45
34	3.08	0.00	0.00	-12.06	1.67	-1.83	0.26
35	3.18	0.00	0.00	-8.22	1.15	-0.82	0.12
36	3.28	0.00	0.00	-4.19	0.59	-0.21	0.03
37	3.38	0.00	0.00	0.00	0.00	0.00	0.00

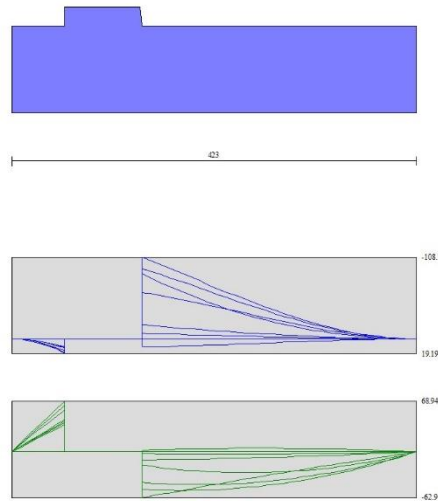


Fig. 9 - Fondazione

Verifiche strutturali

*Verifiche a flessione*

Elementi calcolati a trave

Simbologia adottata

- n° indice sezione
- Y ordinata sezione espressa in [m]
- B larghezza sezione espresso in [cm]
- H altezza sezione espressa in [cm]

**RELAZIONE DI CALCOLO**

Afi	area ferri inferiori espresso in [cmq]
Afs	area ferri superiori espressa in [cmq]
M	momento agente espressa in [kNm]
N	sforzo normale agente espressa in [kN]
Mu	momento ultimi espresso in [kNm]
Nu	sforzo normale ultimo espressa in [kN]
FS	fattore di sicurezza (rapporto tra sollecitazione ultima e sollecitazione agente)

**Paramento**

n°	B [cm]	H [cm]	Afi [cmq]	Afs [cmq]	M [kNm]	N [kN]	Mu [kNm]	Nu [kN]	FS
1	100	30	22.62	22.62	-0.30	2.00	-427.45	2849.69	1424.846
2	100	31	22.62	22.62	2.21	2.74	265.90	329.86	120.316
3	100	32	22.62	22.62	4.78	3.51	267.44	196.60	55.957
4	100	34	22.62	22.62	7.41	4.32	276.80	161.14	37.339
5	100	35	22.62	22.62	10.12	5.15	288.15	146.64	28.484
6	100	36	22.62	22.62	12.89	6.01	300.29	139.99	23.291
7	100	37	22.62	22.62	15.75	6.90	312.83	137.13	19.864
8	100	39	22.62	22.62	18.69	7.83	325.63	136.37	17.425
9	100	40	22.62	22.62	21.72	8.78	338.61	136.89	15.593
10	100	41	22.62	22.62	24.84	9.76	351.72	138.25	14.161
11	100	42	22.62	22.62	28.06	10.78	364.93	140.17	13.007
12	100	44	22.62	22.62	31.38	11.82	378.23	142.47	12.053
13	100	45	22.62	22.62	34.81	12.89	391.60	145.05	11.249
14	100	46	22.62	22.62	38.35	14.00	405.04	147.83	10.560
15	100	47	22.62	22.62	42.02	15.13	418.67	150.79	9.964
16	100	49	22.62	22.62	45.80	16.30	432.88	154.04	9.451
17	100	50	22.62	22.62	49.71	17.49	447.22	157.37	8.996
18	100	51	22.62	22.62	53.76	18.72	461.62	160.74	8.587
19	100	52	22.62	22.62	57.94	19.97	475.46	163.91	8.206
20	100	54	22.62	22.62	62.26	21.26	489.34	167.08	7.859
21	100	55	22.62	22.62	66.73	22.58	503.27	170.25	7.541
22	100	56	22.62	22.62	71.36	23.92	517.25	173.40	7.249
23	100	57	22.62	22.62	76.14	25.30	531.27	176.52	6.978
24	100	59	22.62	45.24	81.08	26.70	1043.54	343.70	12.871
25	100	60	22.62	45.24	86.19	28.14	1071.95	350.00	12.438
26	100	61	22.62	45.24	91.47	29.61	1100.39	356.20	12.031
27	100	62	22.62	45.24	96.92	31.10	1128.87	362.29	11.647
28	100	64	22.62	45.24	102.56	32.63	1157.38	368.26	11.285
29	100	65	22.62	45.24	108.38	34.19	1185.91	374.10	10.942
30	100	66	22.62	45.24	114.40	35.78	1214.46	379.83	10.616
31	100	67	22.62	45.24	120.61	37.40	1243.04	385.43	10.307
32	100	69	22.62	45.24	127.02	39.04	1271.64	390.90	10.012
33	100	70	22.62	45.24	133.63	40.72	1300.25	396.24	9.730
34	100	71	22.62	45.24	140.46	42.43	1328.88	401.45	9.461
35	100	72	22.62	45.24	147.50	44.17	1357.53	406.53	9.204
36	100	74	22.62	45.24	154.76	45.94	1386.19	411.48	8.957
37	100	75	22.62	45.24	162.25	47.74	1414.87	416.30	8.720
38	100	76	22.62	45.24	169.97	49.57	1443.55	421.00	8.493
39	100	77	22.62	45.24	177.92	51.43	1472.25	425.57	8.275
40	100	79	22.62	45.24	186.11	53.32	1501.52	430.17	8.068
41	100	80	22.62	45.24	194.54	55.24	1530.92	434.69	7.869
42	100	81	22.62	45.24	203.23	57.19	1557.24	438.21	7.662

**Fondazione**

n°	B [cm]	H [cm]	Afi [cmq]	Afs [cmq]	M [kNm]	N [kN]	Mu [kNm]	Nu [kN]	FS
1	100	90	22.62	22.62	0.00	0.00	0.00	0.00	100000.000
2	100	90	22.62	22.62	0.50	0.00	701.31	0.00	1389.048
3	100	90	22.62	22.62	2.01	0.00	701.31	0.00	348.852
4	100	90	22.62	22.62	4.50	0.00	701.31	0.00	155.758
5	100	90	22.62	22.62	7.97	0.00	701.31	0.00	88.019
6	100	90	22.62	22.62	12.39	0.00	701.31	0.00	56.593
7	100	90	22.62	22.62	17.76	0.00	701.31	0.00	39.484
8	100	90	22.62	22.62	-108.70	0.00	-701.31	0.00	6.452
9	100	90	22.62	22.62	-103.57	0.00	-701.31	0.00	6.772
10	100	90	22.62	22.62	-98.37	0.00	-701.31	0.00	7.129
11	100	90	22.62	22.62	-93.15	0.00	-701.31	0.00	7.529
12	100	90	22.62	22.62	-87.90	0.00	-701.31	0.00	7.979
13	100	90	22.62	22.62	-82.65	0.00	-701.31	0.00	8.486
14	100	90	22.62	22.62	-77.41	0.00	-701.31	0.00	9.060
15	100	90	22.62	22.62	-72.20	0.00	-701.31	0.00	9.713
16	100	90	22.62	22.62	-67.04	0.00	-701.31	0.00	10.461
17	100	90	22.62	22.62	-61.95	0.00	-701.31	0.00	11.321
18	100	90	22.62	22.62	-56.94	0.00	-701.31	0.00	12.318
19	100	90	22.62	22.62	-52.02	0.00	-701.31	0.00	13.481
20	100	90	22.62	22.62	-47.22	0.00	-701.31	0.00	14.850
21	100	90	22.62	22.62	-42.56	0.00	-701.31	0.00	16.478

RELAZIONE DI CALCOLO

n°	B [cm]	H [cm]	Afi [cmq]	Afs [cmq]	M [kNm]	N [kN]	Mu [kNm]	Nu [kN]	FS
22	100	90	22.62	22.62	-38.05	0.00	-701.31	0.00	18.432
23	100	90	22.62	22.62	-33.70	0.00	-701.31	0.00	20.809
24	100	90	22.62	22.62	-29.54	0.00	-701.31	0.00	23.741
25	100	90	22.62	22.62	-25.58	0.00	-701.31	0.00	27.416
26	100	90	22.62	22.62	-21.84	0.00	-701.31	0.00	32.113
27	100	90	22.62	22.62	-18.33	0.00	-701.31	0.00	38.253
28	100	90	22.62	22.62	-15.08	0.00	-701.31	0.00	46.504
29	100	90	22.62	22.62	-12.10	0.00	-701.31	0.00	57.971
30	100	90	22.62	22.62	-9.40	0.00	-701.31	0.00	74.594
31	100	90	22.62	22.62	-7.01	0.00	-701.31	0.00	100.046
32	100	90	22.62	22.62	-4.94	0.00	-701.31	0.00	141.991
33	100	90	22.62	22.62	-3.21	0.00	-701.31	0.00	218.710
34	100	90	22.62	22.62	-1.83	0.00	-701.31	0.00	383.373
35	100	90	22.62	22.62	-0.82	0.00	-701.31	0.00	850.677
36	100	90	22.62	22.62	-0.21	0.00	-701.31	0.00	3356.355
37	100	90	22.62	22.62	0.00	0.00	0.00	0.00	100000.000

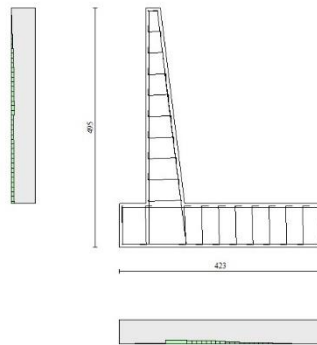


Fig. 10 - Paramento (Inviluppo)

Verifiche a taglio

Simbologia adottata

- Is indice sezione
- Y ordinata sezione espressa in [m]
- B larghezza sezione espressa in [cm]
- H altezza sezione espressa in [cm]
- A<sub>sw</sub> area ferri a taglio espressa in [cmq]
- cotθ inclinazione delle bielle compresse, θ inclinazione dei puntoni di calcestruzzo
- V<sub>Rcd</sub> resistenza di progetto a 'taglio compressione' espressa in [kN]
- V<sub>Rsd</sub> resistenza di progetto a 'taglio trazione' espressa in [kN]
- V<sub>Rd</sub> resistenza di progetto a taglio espressa in [kN]. Per elementi con armature trasversali resistenti al taglio (A<sub>sw</sub>>0.0) V<sub>Rd</sub>=min(V<sub>Rcd</sub>, V<sub>Rsd</sub>).
- T taglio agente espressa in [kN]
- FS fattore di sicurezza (rapporto tra sollecitazione resistente e sollecitazione agente)

Paramento

n°	B [cm]	H [cm]	A <sub>sw</sub> [cmq]	cotθ	V <sub>Rcd</sub> [kN]	V <sub>Rsd</sub> [kN]	V <sub>Rd</sub> [kN]	T [kN]	FS
1	100	30	0.00	--	0.00	0.00	220.54	25.00	8.822
2	100	31	0.00	--	0.00	0.00	225.48	25.53	8.832
3	100	32	0.00	--	0.00	0.00	230.33	26.11	8.823
4	100	34	0.00	--	0.00	0.00	235.09	26.73	8.794
5	100	35	0.00	--	0.00	0.00	239.77	27.40	8.749
6	100	36	0.00	--	0.00	0.00	244.36	28.12	8.689
7	100	37	0.00	--	0.00	0.00	248.89	28.89	8.616

**RELAZIONE DI CALCOLO**

n°	B [cm]	H [cm]	A <sub>sw</sub> [cmq]	cotθ	V <sub>Rcd</sub> [kN]	V <sub>Rsd</sub> [kN]	V <sub>Rd</sub> [kN]	T [kN]	FS
8	100	39	0.00	--	0.00	0.00	253.35	29.70	8.530
9	100	40	0.00	--	0.00	0.00	257.75	30.56	8.433
10	100	41	0.00	--	0.00	0.00	262.09	31.47	8.328
11	100	42	0.00	--	0.00	0.00	266.37	32.43	8.214
12	100	44	0.00	--	0.00	0.00	270.60	33.43	8.094
13	100	45	0.00	--	0.00	0.00	274.77	34.48	7.968
14	100	46	0.00	--	0.00	0.00	278.90	35.58	7.839
15	100	47	0.00	--	0.00	0.00	282.99	36.73	7.705
16	100	49	0.00	--	0.00	0.00	287.03	37.92	7.569
17	100	50	0.00	--	0.00	0.00	291.03	39.16	7.432
18	100	51	0.00	--	0.00	0.00	294.99	40.45	7.293
19	100	52	0.00	--	0.00	0.00	298.91	41.78	7.154
20	100	54	0.00	--	0.00	0.00	302.80	43.17	7.015
21	100	55	0.00	--	0.00	0.00	306.66	44.60	6.876
22	100	56	0.00	--	0.00	0.00	310.48	46.07	6.739
23	100	57	0.00	--	0.00	0.00	314.27	47.60	6.602
24	100	59	0.00	--	0.00	0.00	363.53	49.17	7.393
25	100	60	0.00	--	0.00	0.00	367.77	50.79	7.241
26	100	61	0.00	--	0.00	0.00	371.98	52.46	7.091
27	100	62	0.00	--	0.00	0.00	376.15	54.18	6.943
28	100	64	0.00	--	0.00	0.00	380.30	55.94	6.799
29	100	65	0.00	--	0.00	0.00	384.42	57.75	6.657
30	100	66	0.00	--	0.00	0.00	388.51	59.60	6.518
31	100	67	0.00	--	0.00	0.00	392.57	61.51	6.382
32	100	69	0.00	--	0.00	0.00	396.61	63.46	6.250
33	100	70	0.00	--	0.00	0.00	400.62	65.46	6.120
34	100	71	0.00	--	0.00	0.00	404.61	67.51	5.993
35	100	72	0.00	--	0.00	0.00	408.57	69.60	5.870
36	100	74	0.00	--	0.00	0.00	412.51	71.74	5.750
37	100	75	0.00	--	0.00	0.00	416.43	73.93	5.633
38	100	76	0.00	--	0.00	0.00	420.33	76.17	5.518
39	100	77	0.00	--	0.00	0.00	424.20	78.45	5.407
40	100	79	0.00	--	0.00	0.00	428.06	80.79	5.299
41	100	80	0.00	--	0.00	0.00	431.90	83.16	5.193
42	100	81	0.00	--	0.00	0.00	435.36	85.59	5.087

**Fondazione**

n°	B [cm]	H [cm]	A <sub>sw</sub> [cmq]	cotθ	V <sub>Rcd</sub> [kN]	V <sub>Rsd</sub> [kN]	V <sub>Rd</sub> [kN]	T [kN]	FS
1	100	90	0.00	--	0.00	0.00	395.03	0.00	100.000
2	100	90	0.00	--	0.00	0.00	395.03	-11.85	33.341
3	100	90	0.00	--	0.00	0.00	395.03	-23.55	16.772
4	100	90	0.00	--	0.00	0.00	395.03	-35.11	11.250
5	100	90	0.00	--	0.00	0.00	395.03	-46.53	8.489
6	100	90	0.00	--	0.00	0.00	395.03	-57.81	6.834
7	100	90	0.00	--	0.00	0.00	395.03	-68.94	5.730
8	100	90	0.00	--	0.00	0.00	395.03	-62.94	6.277
9	100	90	0.00	--	0.00	0.00	395.03	-60.50	6.529
10	100	90	0.00	--	0.00	0.00	395.03	-58.09	6.800
11	100	90	0.00	--	0.00	0.00	395.03	-55.70	7.093
12	100	90	0.00	--	0.00	0.00	395.03	-53.32	7.409
13	100	90	0.00	--	0.00	0.00	395.03	-53.03	7.450
14	100	90	0.00	--	0.00	0.00	395.03	-52.80	7.482
15	100	90	0.00	--	0.00	0.00	395.03	-52.40	7.538
16	100	90	0.00	--	0.00	0.00	395.03	-51.83	7.621
17	100	90	0.00	--	0.00	0.00	395.03	-51.09	7.732
18	100	90	0.00	--	0.00	0.00	395.03	-50.18	7.873
19	100	90	0.00	--	0.00	0.00	395.03	-49.09	8.047
20	100	90	0.00	--	0.00	0.00	395.03	-47.83	8.259
21	100	90	0.00	--	0.00	0.00	395.03	-46.39	8.515
22	100	90	0.00	--	0.00	0.00	395.03	-44.79	8.820
23	100	90	0.00	--	0.00	0.00	395.03	-43.01	9.184
24	100	90	0.00	--	0.00	0.00	395.03	-41.06	9.621
25	100	90	0.00	--	0.00	0.00	395.03	-38.94	10.145
26	100	90	0.00	--	0.00	0.00	395.03	-36.64	10.781
27	100	90	0.00	--	0.00	0.00	395.03	-34.17	11.560
28	100	90	0.00	--	0.00	0.00	395.03	-31.53	12.528
29	100	90	0.00	--	0.00	0.00	395.03	-28.72	13.755
30	100	90	0.00	--	0.00	0.00	395.03	-25.73	15.351
31	100	90	0.00	--	0.00	0.00	395.03	-22.57	17.499
32	100	90	0.00	--	0.00	0.00	395.03	-19.24	20.528
33	100	90	0.00	--	0.00	0.00	395.03	-15.74	25.097
34	100	90	0.00	--	0.00	0.00	395.03	-12.06	32.745
35	100	90	0.00	--	0.00	0.00	395.03	-8.22	48.085
36	100	90	0.00	--	0.00	0.00	395.03	-4.19	94.192
37	100	90	0.00	--	0.00	0.00	395.03	0.00	100.000

**RELAZIONE DI CALCOLO**

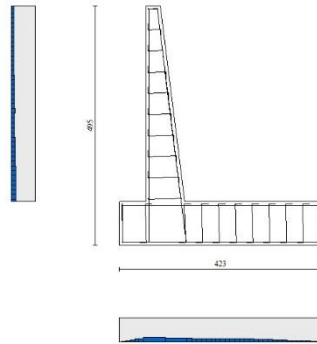


Fig. 11 - Paramento (Inviluppo)

*Verifica delle tensioni*

Simbologia adottata

n°	indice sezione
Y	ordinata sezione, espressa in [m]
B	larghezza sezione, espressa in [cm]
H	altezza sezione, espressa in [cm]
Afi	area ferri inferiori, espressa in [cmq]
Afs	area ferri superiori, espressa in [cmq]
M	momento agente, espressa in [kNm]
N	sforzo normale agente, espressa in [kN]
$\sigma_c$	tensione di compressione nel cls, espressa in [kPa]
$\sigma_{fi}$	tensione nei ferri inferiori, espressa in [kPa]
$\sigma_{fs}$	tensione nei ferri superiori, espressa in [kPa]

**Combinazioni SLER**

Paramento

Tensione massima di compressione nel calcestruzzo	19920	[kPa]
Tensione massima di trazione dell'acciaio	360000	[kPa]

n°	B [cm]	H [cm]	Afi [cmq]	Afs [cmq]	M [kNm]	N [kN]	$\sigma_c$ [kPa]	$\sigma_{fi}$ [kPa]	$\sigma_{fs}$ [kPa]
1	100	30	22.62	22.62	0.00	0.00	0 (11)	0 (11)	0 (11)
2	100	31	22.62	22.62	0.00	0.74	2 (11)	28 (11)	31 (11)
3	100	32	22.62	22.62	0.02	1.51	5 (11)	52 (11)	64 (11)
4	100	34	22.62	22.62	0.04	2.32	8 (11)	70 (11)	102 (11)
5	100	35	22.62	22.62	0.09	3.15	11 (11)	81 (11)	145 (11)
6	100	36	22.62	22.62	0.16	4.01	15 (11)	85 (11)	194 (11)
7	100	37	22.62	22.62	0.26	4.90	20 (11)	82 (11)	251 (11)
8	100	39	22.62	22.62	0.39	5.83	26 (11)	70 (11)	314 (11)
9	100	40	22.62	22.62	0.56	6.78	32 (11)	44 (11)	387 (11)
10	100	41	22.62	22.62	0.78	7.76	40 (11)	8 (11)	471 (11)
11	100	42	22.62	22.62	1.04	8.78	49 (11)	93 (11)	568 (11)
12	100	44	22.62	22.62	1.36	9.82	60 (11)	219 (11)	677 (11)
13	100	45	22.62	22.62	1.73	10.89	72 (11)	391 (11)	799 (11)
14	100	46	22.62	22.62	2.17	12.00	85 (11)	613 (11)	932 (11)
15	100	47	22.62	22.62	2.68	13.13	100 (11)	886 (11)	1077 (11)
16	100	49	22.62	22.62	3.25	14.30	116 (11)	1210 (11)	1232 (11)
17	100	50	22.62	22.62	3.91	15.49	133 (11)	1586 (11)	1397 (11)
18	100	51	22.62	22.62	4.65	16.72	152 (11)	2012 (11)	1574 (11)
19	100	52	22.62	22.62	5.48	17.97	171 (11)	2490 (11)	1760 (11)



RELAZIONE DI CALCOLO

n°	B [cm]	H [cm]	Afi [cmq]	Afs [cmq]	M [kNm]	N [kN]	σc [kPa]	σfi [kPa]	σfs [kPa]
20	100	54	22.62	22.62	6.39	19.26	191 (11)	3019 (11)	1957 (11)
21	100	55	22.62	22.62	7.41	20.58	212 (11)	3600 (11)	2164 (11)
22	100	56	22.62	22.62	8.53	21.92	235 (11)	4231 (11)	2381 (11)
23	100	57	22.62	22.62	9.75	23.30	258 (11)	4915 (11)	2608 (11)
24	100	59	22.62	45.24	11.09	24.70	239 (11)	3125 (11)	2645 (11)
25	100	60	22.62	45.24	12.54	26.14	259 (11)	3542 (11)	2868 (11)
26	100	61	22.62	45.24	14.11	27.61	279 (11)	3985 (11)	3098 (11)
27	100	62	22.62	45.24	15.81	29.10	300 (11)	4455 (11)	3337 (11)
28	100	64	22.62	45.24	17.65	30.63	322 (11)	4951 (11)	3584 (11)
29	100	65	22.62	45.24	19.61	32.19	344 (11)	5474 (11)	3839 (11)
30	100	66	22.62	45.24	21.72	33.78	367 (11)	6023 (11)	4102 (11)
31	100	67	22.62	45.24	23.98	35.40	391 (11)	6600 (11)	4372 (11)
32	100	69	22.62	45.24	26.38	37.04	415 (11)	7203 (11)	4650 (11)
33	100	70	22.62	45.24	28.95	38.72	439 (11)	7833 (11)	4936 (11)
34	100	71	22.62	45.24	31.67	40.43	465 (11)	8489 (11)	5230 (11)
35	100	72	22.62	45.24	34.55	42.17	490 (11)	9173 (11)	5530 (11)
36	100	74	22.62	45.24	37.61	43.94	517 (11)	9883 (11)	5838 (11)
37	100	75	22.62	45.24	40.84	45.74	543 (11)	10621 (11)	6153 (11)
38	100	76	22.62	45.24	44.26	47.57	571 (11)	11385 (11)	6476 (11)
39	100	77	22.62	45.24	47.85	49.43	598 (11)	12176 (11)	6805 (11)
40	100	79	22.62	45.24	51.64	51.32	626 (11)	12994 (11)	7141 (11)
41	100	80	22.62	45.24	55.62	53.24	655 (11)	13839 (11)	7484 (11)
42	100	81	22.62	45.24	59.80	55.19	686 (11)	14746 (11)	7851 (11)

Fondazione

Tensione massima di compressione nel calcestruzzo 19920 [kPa]  
Tensione massima di trazione dell'acciaio 360000 [kPa]

n°	B [cm]	H [cm]	Afi [cmq]	Afs [cmq]	M [kNm]	N [kN]	σc [kPa]	σfi [kPa]	σfs [kPa]
1	100	90	22.62	22.62	0.00	0.00	0 (11)	0 (11)	0 (11)
2	100	90	22.62	22.62	0.28	0.00	3 (11)	164 (11)	30 (11)
3	100	90	22.62	22.62	1.13	0.00	13 (11)	657 (11)	120 (11)
4	100	90	22.62	22.62	2.56	0.00	29 (11)	1481 (11)	270 (11)
5	100	90	22.62	22.62	4.55	0.00	52 (11)	2637 (11)	480 (11)
6	100	90	22.62	22.62	7.13	0.00	81 (11)	4127 (11)	751 (11)
7	100	90	22.62	22.62	10.28	0.00	117 (11)	5953 (11)	1084 (11)
8	100	90	22.62	22.62	10.68	0.00	122 (11)	6187 (11)	1126 (11)
9	100	90	22.62	22.62	10.43	0.00	119 (11)	6042 (11)	1100 (11)
10	100	90	22.62	22.62	10.14	0.00	115 (11)	5873 (11)	1069 (11)
11	100	90	22.62	22.62	9.81	0.00	112 (11)	5683 (11)	1034 (11)
12	100	90	22.62	22.62	9.45	0.00	107 (11)	5473 (11)	996 (11)
13	100	90	22.62	22.62	9.06	0.00	103 (11)	5245 (11)	955 (11)
14	100	90	22.62	22.62	8.64	0.00	98 (11)	5002 (11)	911 (11)
15	100	90	22.62	22.62	8.20	0.00	93 (11)	4746 (11)	864 (11)
16	100	90	22.62	22.62	7.74	0.00	88 (11)	4479 (11)	815 (11)
17	100	90	22.62	22.62	7.26	0.00	83 (11)	4202 (11)	765 (11)
18	100	90	22.62	22.62	6.77	0.00	77 (11)	3919 (11)	713 (11)
19	100	90	22.62	22.62	6.27	0.00	71 (11)	3631 (11)	661 (11)
20	100	90	22.62	22.62	5.77	0.00	66 (11)	3340 (11)	608 (11)
21	100	90	22.62	22.62	5.26	0.00	60 (11)	3048 (11)	555 (11)
22	100	90	22.62	22.62	4.76	0.00	54 (11)	2757 (11)	502 (11)
23	100	90	22.62	22.62	4.27	0.00	49 (11)	2471 (11)	450 (11)
24	100	90	22.62	22.62	3.78	0.00	43 (11)	2189 (11)	399 (11)
25	100	90	22.62	22.62	3.31	0.00	38 (11)	1916 (11)	349 (11)
26	100	90	22.62	22.62	2.85	0.00	32 (11)	1652 (11)	301 (11)
27	100	90	22.62	22.62	2.42	0.00	28 (11)	1401 (11)	255 (11)
28	100	90	22.62	22.62	2.01	0.00	23 (11)	1163 (11)	212 (11)
29	100	90	22.62	22.62	1.63	0.00	18 (11)	941 (11)	171 (11)
30	100	90	22.62	22.62	1.27	0.00	14 (11)	738 (11)	134 (11)
31	100	90	22.62	22.62	0.96	0.00	11 (11)	555 (11)	101 (11)
32	100	90	22.62	22.62	0.68	0.00	8 (11)	394 (11)	72 (11)
33	100	90	22.62	22.62	0.45	0.00	5 (11)	258 (11)	47 (11)
34	100	90	22.62	22.62	0.26	0.00	3 (11)	148 (11)	27 (11)
35	100	90	22.62	22.62	0.12	0.00	1 (11)	67 (11)	12 (11)
36	100	90	22.62	22.62	0.03	0.00	0 (11)	17 (11)	0 (11)
37	100	90	22.62	22.62	0.00	0.00	0 (11)	0 (11)	0 (11)

Combinazioni SLEF

Paramento

**RELAZIONE DI CALCOLO**

Tensione massima di compressione nel calcestruzzo 33200 [kPa]  
Tensione massima di trazione dell'acciaio 450000 [kPa]

n°	B [cm]	H [cm]	Afi [cmq]	Afs [cmq]	M [kNm]	N [kN]	σc [kPa]	σfi [kPa]	σfs [kPa]
1	100	30	22.62	22.62	0.00	0.00	0 (12)	0 (12)	0 (12)
2	100	31	22.62	22.62	0.00	0.74	2 (12)	28 (12)	31 (12)
3	100	32	22.62	22.62	0.02	1.51	5 (12)	52 (12)	64 (12)
4	100	34	22.62	22.62	0.04	2.32	8 (12)	70 (12)	102 (12)
5	100	35	22.62	22.62	0.09	3.15	11 (12)	81 (12)	145 (12)
6	100	36	22.62	22.62	0.16	4.01	15 (12)	85 (12)	194 (12)
7	100	37	22.62	22.62	0.26	4.90	20 (12)	82 (12)	251 (12)
8	100	39	22.62	22.62	0.39	5.83	26 (12)	70 (12)	314 (12)
9	100	40	22.62	22.62	0.56	6.78	32 (12)	44 (12)	387 (12)
10	100	41	22.62	22.62	0.78	7.76	40 (12)	8 (12)	471 (12)
11	100	42	22.62	22.62	1.04	8.78	49 (12)	93 (12)	568 (12)
12	100	44	22.62	22.62	1.36	9.82	60 (12)	219 (12)	677 (12)
13	100	45	22.62	22.62	1.73	10.89	72 (12)	391 (12)	799 (12)
14	100	46	22.62	22.62	2.17	12.00	85 (12)	613 (12)	932 (12)
15	100	47	22.62	22.62	2.68	13.13	100 (12)	886 (12)	1077 (12)
16	100	49	22.62	22.62	3.25	14.30	116 (12)	1210 (12)	1232 (12)
17	100	50	22.62	22.62	3.91	15.49	133 (12)	1586 (12)	1397 (12)
18	100	51	22.62	22.62	4.65	16.72	152 (12)	2012 (12)	1574 (12)
19	100	52	22.62	22.62	5.48	17.97	171 (12)	2490 (12)	1760 (12)
20	100	54	22.62	22.62	6.39	19.26	191 (12)	3019 (12)	1957 (12)
21	100	55	22.62	22.62	7.41	20.58	212 (12)	3600 (12)	2164 (12)
22	100	56	22.62	22.62	8.53	21.92	235 (12)	4231 (12)	2381 (12)
23	100	57	22.62	22.62	9.75	23.30	258 (12)	4915 (12)	2608 (12)
24	100	59	22.62	45.24	11.09	24.70	239 (12)	3125 (12)	2645 (12)
25	100	60	22.62	45.24	12.54	26.14	259 (12)	3542 (12)	2868 (12)
26	100	61	22.62	45.24	14.11	27.61	279 (12)	3985 (12)	3098 (12)
27	100	62	22.62	45.24	15.81	29.10	300 (12)	4455 (12)	3337 (12)
28	100	64	22.62	45.24	17.65	30.63	322 (12)	4951 (12)	3584 (12)
29	100	65	22.62	45.24	19.61	32.19	344 (12)	5474 (12)	3839 (12)
30	100	66	22.62	45.24	21.72	33.78	367 (12)	6023 (12)	4102 (12)
31	100	67	22.62	45.24	23.98	35.40	391 (12)	6600 (12)	4372 (12)
32	100	69	22.62	45.24	26.38	37.04	415 (12)	7203 (12)	4650 (12)
33	100	70	22.62	45.24	28.95	38.72	439 (12)	7833 (12)	4936 (12)
34	100	71	22.62	45.24	31.67	40.43	465 (12)	8489 (12)	5230 (12)
35	100	72	22.62	45.24	34.55	42.17	490 (12)	9173 (12)	5530 (12)
36	100	74	22.62	45.24	37.61	43.94	517 (12)	9883 (12)	5838 (12)
37	100	75	22.62	45.24	40.84	45.74	543 (12)	10621 (12)	6153 (12)
38	100	76	22.62	45.24	44.26	47.57	571 (12)	11385 (12)	6476 (12)
39	100	77	22.62	45.24	47.85	49.43	598 (12)	12176 (12)	6805 (12)
40	100	79	22.62	45.24	51.64	51.32	626 (12)	12994 (12)	7141 (12)
41	100	80	22.62	45.24	55.62	53.24	655 (12)	13839 (12)	7484 (12)
42	100	81	22.62	45.24	59.80	55.19	686 (12)	14746 (12)	7851 (12)

**Fondazione**

Tensione massima di compressione nel calcestruzzo 33200 [kPa]  
Tensione massima di trazione dell'acciaio 450000 [kPa]

n°	B [cm]	H [cm]	Afi [cmq]	Afs [cmq]	M [kNm]	N [kN]	σc [kPa]	σfi [kPa]	σfs [kPa]
1	100	90	22.62	22.62	0.00	0.00	0 (12)	0 (12)	0 (12)
2	100	90	22.62	22.62	0.28	0.00	3 (12)	164 (12)	30 (12)
3	100	90	22.62	22.62	1.13	0.00	13 (12)	657 (12)	120 (12)
4	100	90	22.62	22.62	2.56	0.00	29 (12)	1481 (12)	270 (12)
5	100	90	22.62	22.62	4.55	0.00	52 (12)	2637 (12)	480 (12)
6	100	90	22.62	22.62	7.13	0.00	81 (12)	4127 (12)	751 (12)
7	100	90	22.62	22.62	10.28	0.00	117 (12)	5953 (12)	1084 (12)
8	100	90	22.62	22.62	10.68	0.00	122 (12)	6187 (12)	1126 (12)
9	100	90	22.62	22.62	10.43	0.00	119 (12)	6042 (12)	1100 (12)
10	100	90	22.62	22.62	10.14	0.00	115 (12)	5873 (12)	1069 (12)
11	100	90	22.62	22.62	9.81	0.00	112 (12)	5683 (12)	1034 (12)
12	100	90	22.62	22.62	9.45	0.00	107 (12)	5473 (12)	996 (12)
13	100	90	22.62	22.62	9.06	0.00	103 (12)	5245 (12)	955 (12)
14	100	90	22.62	22.62	8.64	0.00	98 (12)	5002 (12)	911 (12)
15	100	90	22.62	22.62	8.20	0.00	93 (12)	4746 (12)	864 (12)
16	100	90	22.62	22.62	7.74	0.00	88 (12)	4479 (12)	815 (12)
17	100	90	22.62	22.62	7.26	0.00	83 (12)	4202 (12)	765 (12)
18	100	90	22.62	22.62	6.77	0.00	77 (12)	3919 (12)	713 (12)
19	100	90	22.62	22.62	6.27	0.00	71 (12)	3631 (12)	661 (12)
20	100	90	22.62	22.62	5.77	0.00	66 (12)	3340 (12)	608 (12)
21	100	90	22.62	22.62	5.26	0.00	60 (12)	3048 (12)	555 (12)
22	100	90	22.62	22.62	4.76	0.00	54 (12)	2757 (12)	502 (12)
23	100	90	22.62	22.62	4.27	0.00	49 (12)	2471 (12)	450 (12)

**RELAZIONE DI CALCOLO**

n°	B [cm]	H [cm]	Afi [cmq]	Afs [cmq]	M [kNm]	N [kN]	σc [kPa]	σfi [kPa]	σfs [kPa]
24	100	90	22.62	22.62	3.78	0.00	43 (12)	2189 (12)	399 (12)
25	100	90	22.62	22.62	3.31	0.00	38 (12)	1916 (12)	349 (12)
26	100	90	22.62	22.62	2.85	0.00	32 (12)	1652 (12)	301 (12)
27	100	90	22.62	22.62	2.42	0.00	28 (12)	1401 (12)	255 (12)
28	100	90	22.62	22.62	2.01	0.00	23 (12)	1163 (12)	212 (12)
29	100	90	22.62	22.62	1.63	0.00	18 (12)	941 (12)	171 (12)
30	100	90	22.62	22.62	1.27	0.00	14 (12)	738 (12)	134 (12)
31	100	90	22.62	22.62	0.96	0.00	11 (12)	555 (12)	101 (12)
32	100	90	22.62	22.62	0.68	0.00	8 (12)	394 (12)	72 (12)
33	100	90	22.62	22.62	0.45	0.00	5 (12)	258 (12)	47 (12)
34	100	90	22.62	22.62	0.26	0.00	3 (12)	148 (12)	27 (12)
35	100	90	22.62	22.62	0.12	0.00	1 (12)	67 (12)	12 (12)
36	100	90	22.62	22.62	0.03	0.00	0 (12)	17 (12)	0 (12)
37	100	90	22.62	22.62	0.00	0.00	0 (12)	0 (12)	0 (12)

**Combinazioni SLEQ**

Paramento

Tensione massima di compressione nel calcestruzzo 14940 [kPa]  
Tensione massima di trazione dell'acciaio 450000 [kPa]

n°	B [cm]	H [cm]	Afi [cmq]	Afs [cmq]	M [kNm]	N [kN]	σc [kPa]	σfi [kPa]	σfs [kPa]
1	100	30	22.62	22.62	0.00	0.00	0 (13)	0 (13)	0 (13)
2	100	31	22.62	22.62	0.01	0.75	2 (14)	28 (13)	33 (14)
3	100	32	22.62	22.62	0.04	1.54	6 (14)	52 (13)	73 (14)
4	100	34	22.62	22.62	0.09	2.35	10 (14)	70 (13)	120 (14)
5	100	35	22.62	22.62	0.17	3.20	15 (14)	81 (13)	176 (14)
6	100	36	22.62	22.62	0.28	4.07	20 (14)	85 (13)	240 (14)
7	100	37	22.62	22.62	0.44	4.98	28 (14)	82 (13)	316 (14)
8	100	39	22.62	22.62	0.64	5.92	36 (14)	70 (13)	406 (14)
9	100	40	22.62	22.62	0.89	6.88	47 (14)	175 (14)	508 (14)
10	100	41	22.62	22.62	1.19	7.88	59 (14)	337 (14)	624 (14)
11	100	42	22.62	22.62	1.55	8.91	72 (14)	552 (14)	751 (14)
12	100	44	22.62	22.62	1.98	9.97	87 (14)	819 (14)	890 (14)
13	100	45	22.62	22.62	2.47	11.06	104 (14)	1140 (14)	1040 (14)
14	100	46	22.62	22.62	3.04	12.18	121 (14)	1513 (14)	1202 (14)
15	100	47	22.62	22.62	3.69	13.33	140 (14)	1939 (14)	1374 (14)
16	100	49	22.62	22.62	4.42	14.52	159 (14)	2418 (14)	1558 (14)
17	100	50	22.62	22.62	5.24	15.73	180 (14)	2950 (14)	1753 (14)
18	100	51	22.62	22.62	6.16	16.97	202 (14)	3536 (14)	1958 (14)
19	100	52	22.62	22.62	7.17	18.25	225 (14)	4174 (14)	2175 (14)
20	100	54	22.62	22.62	8.29	19.55	249 (14)	4865 (14)	2402 (14)
21	100	55	22.62	22.62	9.51	20.89	274 (14)	5610 (14)	2640 (14)
22	100	56	22.62	22.62	10.85	22.26	299 (14)	6408 (14)	2889 (14)
23	100	57	22.62	22.62	12.31	23.65	326 (14)	7259 (14)	3148 (14)
24	100	59	22.62	45.24	13.90	25.08	294 (14)	4422 (14)	3181 (14)
25	100	60	22.62	45.24	15.61	26.54	317 (14)	4926 (14)	3433 (14)
26	100	61	22.62	45.24	17.45	28.03	340 (14)	5459 (14)	3694 (14)
27	100	62	22.62	45.24	19.43	29.55	364 (14)	6019 (14)	3963 (14)
28	100	64	22.62	45.24	21.56	31.10	388 (14)	6606 (14)	4240 (14)
29	100	65	22.62	45.24	23.84	32.68	413 (14)	7221 (14)	4526 (14)
30	100	66	22.62	45.24	26.27	34.29	439 (14)	7864 (14)	4819 (14)
31	100	67	22.62	45.24	28.85	35.94	465 (14)	8534 (14)	5120 (14)
32	100	69	22.62	45.24	31.61	37.61	492 (14)	9232 (14)	5429 (14)
33	100	70	22.62	45.24	34.53	39.32	519 (14)	9958 (14)	5745 (14)
34	100	71	22.62	45.24	37.62	41.05	546 (14)	10711 (14)	6069 (14)
35	100	72	22.62	45.24	40.89	42.82	575 (14)	11493 (14)	6400 (14)
36	100	74	22.62	45.24	44.34	44.61	603 (14)	12301 (14)	6739 (14)
37	100	75	22.62	45.24	47.99	46.44	633 (14)	13138 (14)	7084 (14)
38	100	76	22.62	45.24	51.82	48.30	662 (14)	14002 (14)	7437 (14)
39	100	77	22.62	45.24	55.86	50.18	693 (14)	14894 (14)	7797 (14)
40	100	79	22.62	45.24	60.10	52.10	723 (14)	15814 (14)	8164 (14)
41	100	80	22.62	45.24	64.54	54.05	754 (14)	16761 (14)	8537 (14)
42	100	81	22.62	45.24	69.20	56.03	788 (14)	17777 (14)	8937 (14)

Fondazione

Tensione massima di compressione nel calcestruzzo 14940 [kPa]  
Tensione massima di trazione dell'acciaio 450000 [kPa]

**RELAZIONE DI CALCOLO**

n°	B [cm]	H [cm]	Afi [cmq]	Afs [cmq]	M [kNm]	N [kN]	$\sigma_c$ [kPa]	$\sigma_{fi}$ [kPa]	$\sigma_{fs}$ [kPa]
1	100	90	22.62	22.62	0.00	0.00	0 (13)	0 (13)	0 (13)
2	100	90	22.62	22.62	0.34	0.00	4 (14)	196 (14)	36 (14)
3	100	90	22.62	22.62	1.35	0.00	15 (14)	782 (14)	142 (14)
4	100	90	22.62	22.62	3.04	0.00	35 (14)	1759 (14)	320 (14)
5	100	90	22.62	22.62	5.40	0.00	61 (14)	3125 (14)	569 (14)
6	100	90	22.62	22.62	8.43	0.00	96 (14)	4879 (14)	888 (14)
7	100	90	22.62	22.62	12.13	0.00	138 (14)	7022 (14)	1278 (14)
8	100	90	22.62	22.62	-18.95	0.00	216 (15)	6187 (13)	10974 (15)
9	100	90	22.62	22.62	-17.86	0.00	203 (15)	6042 (13)	10341 (15)
10	100	90	22.62	22.62	-16.79	0.00	191 (15)	5873 (13)	9719 (15)
11	100	90	22.62	22.62	-15.73	0.00	179 (15)	5683 (13)	9108 (15)
12	100	90	22.62	22.62	-14.70	0.00	167 (15)	5473 (13)	8509 (15)
13	100	90	22.62	22.62	-13.68	0.00	156 (15)	5245 (13)	7923 (15)
14	100	90	22.62	22.62	-12.70	0.00	144 (15)	5002 (13)	7352 (15)
15	100	90	22.62	22.62	-11.73	0.00	133 (15)	4746 (13)	6795 (15)
16	100	90	22.62	22.62	-10.80	0.00	123 (15)	4479 (13)	6253 (15)
17	100	90	22.62	22.62	-9.89	0.00	113 (15)	4202 (13)	5728 (15)
18	100	90	22.62	22.62	-9.02	0.00	103 (15)	3919 (13)	5221 (15)
19	100	90	22.62	22.62	-8.17	0.00	93 (15)	3631 (13)	4732 (15)
20	100	90	22.62	22.62	-7.36	0.00	84 (15)	3340 (13)	4261 (15)
21	100	90	22.62	22.62	-6.58	0.00	75 (15)	3048 (13)	3811 (15)
22	100	90	22.62	22.62	-5.84	0.00	66 (15)	2757 (13)	3381 (15)
23	100	90	22.62	22.62	-5.13	0.00	58 (15)	2471 (13)	2973 (15)
24	100	90	22.62	22.62	-4.47	0.00	51 (15)	2189 (13)	2587 (15)
25	100	90	22.62	22.62	-3.84	0.00	44 (15)	1916 (13)	2225 (15)
26	100	90	22.62	22.62	-3.26	0.00	37 (15)	1652 (13)	1887 (15)
27	100	90	22.62	22.62	-2.72	0.00	31 (15)	1401 (13)	1573 (15)
28	100	90	22.62	22.62	-2.22	0.00	25 (15)	1163 (13)	1286 (15)
29	100	90	22.62	22.62	-1.77	0.00	20 (15)	941 (13)	1025 (15)
30	100	90	22.62	22.62	-1.37	0.00	16 (15)	738 (13)	792 (15)
31	100	90	22.62	22.62	-1.01	0.00	12 (15)	555 (13)	587 (15)
32	100	90	22.62	22.62	-0.71	0.00	8 (15)	394 (13)	411 (15)
33	100	90	22.62	22.62	-0.46	0.00	5 (15)	258 (13)	265 (15)
34	100	90	22.62	22.62	-0.26	0.00	3 (15)	148 (13)	151 (15)
35	100	90	22.62	22.62	-0.12	0.00	1 (15)	67 (13)	67 (15)
36	100	90	22.62	22.62	-0.03	0.00	0 (13)	17 (13)	17 (15)
37	100	90	22.62	22.62	0.00	0.00	0 (13)	0 (13)	0 (13)

*Verifica a fessurazione*

Simbologia adottata

n°	indice sezione
Y	ordinata sezione espressa in [m]
B	larghezza sezione espresso in [cm]
H	altezza sezione espressa in [cm]
Af	area ferri zona tesa espresso in [cmq]
Aeff	area efficace espressa in [cmq]
M	momento agente espressa in [kNm]
Mpf	momento di prima fessurazione espressa in [kNm]
$\epsilon$	deformazione espresso in %
Sm	spaziatura tra le fessure espressa in [mm]
w	apertura delle fessure espressa in [mm]

**Combinazioni SLEF**

Paramento

Apertura limite fessure  $w_{lim}=0.30$

n°	B [cm]	H [cm]	Af [cmq]	Aeff [cmq]	M [kNm]	Mpf [kNm]	$\epsilon$ [%]	Sm [mm]	w [mm]
1	100	30	0.00	0.00	0.00	0.00	---	---	0.000 (12)
2	100	31	22.62	1098.10	0.00	72.02	0.000000	0.00	0.000 (12)
3	100	32	22.62	1147.07	0.02	78.24	0.000000	0.00	0.000 (12)
4	100	34	22.62	1196.21	0.04	84.69	0.000000	0.00	0.000 (12)
5	100	35	22.62	1245.53	0.09	91.36	0.000000	0.00	0.000 (12)
6	100	36	22.62	1295.01	0.16	98.25	0.000000	0.00	0.000 (12)
7	100	37	22.62	1344.65	0.26	105.35	0.000000	0.00	0.000 (12)
8	100	39	22.62	1394.44	0.39	112.67	0.000000	0.00	0.000 (12)
9	100	40	22.62	1444.36	0.56	120.20	0.000000	0.00	0.000 (12)
10	100	41	22.62	1494.43	0.78	127.95	0.000000	0.00	0.000 (12)
11	100	42	22.62	1544.62	1.04	135.90	0.000000	0.00	0.000 (12)
12	100	44	22.62	1594.95	1.36	144.07	0.000000	0.00	0.000 (12)
13	100	45	22.62	1645.39	1.73	152.45	0.000000	0.00	0.000 (12)

RELAZIONE DI CALCOLO

n°	B [cm]	H [cm]	Af [cmq]	Aeff [cmq]	M [kNm]	Mpf [kNm]	ε [%]	Sm [mm]	w [mm]
14	100	46	22.62	1695.94	2.17	161.03	0.000000	0.00	0.000 (12)
15	100	47	22.62	1746.61	2.68	169.83	0.000000	0.00	0.000 (12)
16	100	49	22.62	1797.38	3.25	178.84	0.000000	0.00	0.000 (12)
17	100	50	22.62	1848.26	3.91	188.05	0.000000	0.00	0.000 (12)
18	100	51	22.62	1899.23	4.65	197.47	0.000000	0.00	0.000 (12)
19	100	52	22.62	1950.30	5.48	207.10	0.000000	0.00	0.000 (12)
20	100	54	22.62	2001.47	6.39	216.93	0.000000	0.00	0.000 (12)
21	100	55	22.62	2052.72	7.41	226.97	0.000000	0.00	0.000 (12)
22	100	56	22.62	2104.06	8.53	237.22	0.000000	0.00	0.000 (12)
23	100	57	22.62	2155.48	9.75	247.68	0.000000	0.00	0.000 (12)
24	100	59	45.24	1970.45	11.09	288.95	0.000000	0.00	0.000 (12)
25	100	60	45.24	2017.48	12.54	300.84	0.000000	0.00	0.000 (12)
26	100	61	45.24	2064.63	14.11	312.95	0.000000	0.00	0.000 (12)
27	100	62	45.24	2111.90	15.81	325.27	0.000000	0.00	0.000 (12)
28	100	64	45.24	2159.28	17.65	337.80	0.000000	0.00	0.000 (12)
29	100	65	45.24	2206.76	19.61	350.53	0.000000	0.00	0.000 (12)
30	100	66	45.24	2254.35	21.72	363.47	0.000000	0.00	0.000 (12)
31	100	67	45.24	2302.04	23.98	376.62	0.000000	0.00	0.000 (12)
32	100	69	45.24	2349.82	26.38	389.96	0.000000	0.00	0.000 (12)
33	100	70	45.24	2397.71	28.95	403.52	0.000000	0.00	0.000 (12)
34	100	71	45.24	2445.68	31.67	417.29	0.000000	0.00	0.000 (12)
35	100	72	45.24	2493.74	34.55	431.27	0.000000	0.00	0.000 (12)
36	100	74	45.24	2520.00	37.61	445.46	0.000000	0.00	0.000 (12)
37	100	75	45.24	2520.00	40.84	459.86	0.000000	0.00	0.000 (12)
38	100	76	45.24	2520.00	44.26	474.45	0.000000	0.00	0.000 (12)
39	100	77	45.24	2520.00	47.85	489.26	0.000000	0.00	0.000 (12)
40	100	79	45.24	2520.00	51.64	504.27	0.000000	0.00	0.000 (12)
41	100	80	45.24	2520.00	55.62	519.49	0.000000	0.00	0.000 (12)
42	100	81	45.24	2520.00	59.80	533.37	0.000000	0.00	0.000 (12)

Fondazione

Apertura limite fessure  $w_{lim}=0.30$

n°	B [cm]	H [cm]	Af [cmq]	Aeff [cmq]	M [kNm]	Mpf [kNm]	ε [%]	Sm [mm]	w [mm]
1	100	90	0.00	0.00	0.00	0.00	---	---	0.000 (12)
2	100	90	22.62	2520.00	0.28	582.15	0.000000	0.00	0.000 (12)
3	100	90	22.62	2520.00	1.13	582.15	0.000000	0.00	0.000 (12)
4	100	90	22.62	2520.00	2.56	582.15	0.000000	0.00	0.000 (12)
5	100	90	22.62	2520.00	4.55	582.15	0.000000	0.00	0.000 (12)
6	100	90	22.62	2520.00	7.13	582.15	0.000000	0.00	0.000 (12)
7	100	90	22.62	2520.00	10.28	582.15	0.000000	0.00	0.000 (12)
8	100	90	22.62	2520.00	10.68	582.15	0.000000	0.00	0.000 (12)
9	100	90	22.62	2520.00	10.43	582.15	0.000000	0.00	0.000 (12)
10	100	90	22.62	2520.00	10.14	582.15	0.000000	0.00	0.000 (12)
11	100	90	22.62	2520.00	9.81	582.15	0.000000	0.00	0.000 (12)
12	100	90	22.62	2520.00	9.45	582.15	0.000000	0.00	0.000 (12)
13	100	90	22.62	2520.00	9.06	582.15	0.000000	0.00	0.000 (12)
14	100	90	22.62	2520.00	8.64	582.15	0.000000	0.00	0.000 (12)
15	100	90	22.62	2520.00	8.20	582.15	0.000000	0.00	0.000 (12)
16	100	90	22.62	2520.00	7.74	582.15	0.000000	0.00	0.000 (12)
17	100	90	22.62	2520.00	7.26	582.15	0.000000	0.00	0.000 (12)
18	100	90	22.62	2520.00	6.77	582.15	0.000000	0.00	0.000 (12)
19	100	90	22.62	2520.00	6.27	582.15	0.000000	0.00	0.000 (12)
20	100	90	22.62	2520.00	5.77	582.15	0.000000	0.00	0.000 (12)
21	100	90	22.62	2520.00	5.26	582.15	0.000000	0.00	0.000 (12)
22	100	90	22.62	2520.00	4.76	582.15	0.000000	0.00	0.000 (12)
23	100	90	22.62	2520.00	4.27	582.15	0.000000	0.00	0.000 (12)
24	100	90	22.62	2520.00	3.78	582.15	0.000000	0.00	0.000 (12)
25	100	90	22.62	2520.00	3.31	582.15	0.000000	0.00	0.000 (12)
26	100	90	22.62	2520.00	2.85	582.15	0.000000	0.00	0.000 (12)
27	100	90	22.62	2520.00	2.42	582.15	0.000000	0.00	0.000 (12)
28	100	90	22.62	2520.00	2.01	582.15	0.000000	0.00	0.000 (12)
29	100	90	22.62	2520.00	1.63	582.15	0.000000	0.00	0.000 (12)
30	100	90	22.62	2520.00	1.27	582.15	0.000000	0.00	0.000 (12)
31	100	90	22.62	2520.00	0.96	582.15	0.000000	0.00	0.000 (12)
32	100	90	22.62	2520.00	0.68	582.15	0.000000	0.00	0.000 (12)
33	100	90	22.62	2520.00	0.45	582.15	0.000000	0.00	0.000 (12)
34	100	90	22.62	2520.00	0.26	582.15	0.000000	0.00	0.000 (12)
35	100	90	22.62	2520.00	0.12	582.15	0.000000	0.00	0.000 (12)
36	100	90	22.62	2520.00	0.03	582.15	0.000000	0.00	0.000 (12)
37	100	90	0.00	0.00	0.00	0.00	---	---	0.000 (12)

Combinazioni SLEQ

Paramento

Apertura limite fessure  $w_{lim}=0.20$

n°	B [cm]	H [cm]	Af [cmq]	Aeff [cmq]	M [kNm]	Mpf [kNm]	ε [%]	Sm [mm]	w [mm]
1	100	30	0.00	0.00	0.00	0.00	---	---	0.000 (13)
2	100	31	22.62	1098.10	0.00	72.02	0.000000	0.00	0.000 (13)
3	100	32	22.62	1147.07	0.02	78.24	0.000000	0.00	0.000 (13)
4	100	34	22.62	1196.21	0.04	84.69	0.000000	0.00	0.000 (13)
5	100	35	22.62	1245.53	0.09	91.36	0.000000	0.00	0.000 (13)
6	100	36	22.62	1295.01	0.16	98.25	0.000000	0.00	0.000 (13)
7	100	37	22.62	1344.65	0.26	105.35	0.000000	0.00	0.000 (13)
8	100	39	22.62	1394.44	0.39	112.67	0.000000	0.00	0.000 (13)
9	100	40	22.62	1444.36	0.56	120.20	0.000000	0.00	0.000 (13)
10	100	41	22.62	1494.43	0.78	127.95	0.000000	0.00	0.000 (13)
11	100	42	22.62	1544.62	1.04	135.90	0.000000	0.00	0.000 (13)
12	100	44	22.62	1594.95	1.36	144.07	0.000000	0.00	0.000 (13)
13	100	45	22.62	1645.39	1.73	152.45	0.000000	0.00	0.000 (13)
14	100	46	22.62	1695.94	2.17	161.03	0.000000	0.00	0.000 (13)
15	100	47	22.62	1746.61	2.68	169.83	0.000000	0.00	0.000 (13)
16	100	49	22.62	1797.38	3.25	178.84	0.000000	0.00	0.000 (13)
17	100	50	22.62	1848.26	3.91	188.05	0.000000	0.00	0.000 (13)
18	100	51	22.62	1899.23	4.65	197.47	0.000000	0.00	0.000 (13)
19	100	52	22.62	1950.30	5.48	207.10	0.000000	0.00	0.000 (13)
20	100	54	22.62	2001.47	6.39	216.93	0.000000	0.00	0.000 (13)
21	100	55	22.62	2052.72	7.41	226.97	0.000000	0.00	0.000 (13)
22	100	56	22.62	2104.06	8.53	237.22	0.000000	0.00	0.000 (13)
23	100	57	22.62	2155.48	9.75	247.68	0.000000	0.00	0.000 (13)
24	100	59	45.24	1970.45	11.09	288.95	0.000000	0.00	0.000 (13)
25	100	60	45.24	2017.48	12.54	300.84	0.000000	0.00	0.000 (13)
26	100	61	45.24	2064.63	14.11	312.95	0.000000	0.00	0.000 (13)
27	100	62	45.24	2111.90	15.81	325.27	0.000000	0.00	0.000 (13)
28	100	64	45.24	2159.28	17.65	337.80	0.000000	0.00	0.000 (13)
29	100	65	45.24	2206.76	19.61	350.53	0.000000	0.00	0.000 (13)
30	100	66	45.24	2254.35	21.72	363.47	0.000000	0.00	0.000 (13)
31	100	67	45.24	2302.04	23.98	376.62	0.000000	0.00	0.000 (13)
32	100	69	45.24	2349.82	26.38	389.96	0.000000	0.00	0.000 (13)
33	100	70	45.24	2397.71	28.95	403.52	0.000000	0.00	0.000 (13)
34	100	71	45.24	2445.68	31.67	417.29	0.000000	0.00	0.000 (13)
35	100	72	45.24	2493.74	34.55	431.27	0.000000	0.00	0.000 (13)
36	100	74	45.24	2520.00	37.61	445.46	0.000000	0.00	0.000 (13)
37	100	75	45.24	2520.00	40.84	459.86	0.000000	0.00	0.000 (13)
38	100	76	45.24	2520.00	44.26	474.45	0.000000	0.00	0.000 (13)
39	100	77	45.24	2520.00	47.85	489.26	0.000000	0.00	0.000 (13)
40	100	79	45.24	2520.00	51.64	504.27	0.000000	0.00	0.000 (13)
41	100	80	45.24	2520.00	55.62	519.49	0.000000	0.00	0.000 (13)
42	100	81	45.24	2520.00	59.80	533.37	0.000000	0.00	0.000 (13)

Fondazione

Apertura limite fessure  $w_{lim}=0.20$

n°	B [cm]	H [cm]	Af [cmq]	Aeff [cmq]	M [kNm]	Mpf [kNm]	ε [%]	Sm [mm]	w [mm]
1	100	90	0.00	0.00	0.00	0.00	---	---	0.000 (13)
2	100	90	22.62	2520.00	0.28	582.15	0.000000	0.00	0.000 (13)
3	100	90	22.62	2520.00	1.13	582.15	0.000000	0.00	0.000 (13)
4	100	90	22.62	2520.00	2.56	582.15	0.000000	0.00	0.000 (13)
5	100	90	22.62	2520.00	4.55	582.15	0.000000	0.00	0.000 (13)
6	100	90	22.62	2520.00	7.13	582.15	0.000000	0.00	0.000 (13)
7	100	90	22.62	2520.00	10.28	582.15	0.000000	0.00	0.000 (13)
8	100	90	22.62	2520.00	10.68	582.15	0.000000	0.00	0.000 (13)
9	100	90	22.62	2520.00	10.43	582.15	0.000000	0.00	0.000 (13)
10	100	90	22.62	2520.00	10.14	582.15	0.000000	0.00	0.000 (13)
11	100	90	22.62	2520.00	9.81	582.15	0.000000	0.00	0.000 (13)
12	100	90	22.62	2520.00	9.45	582.15	0.000000	0.00	0.000 (13)
13	100	90	22.62	2520.00	9.06	582.15	0.000000	0.00	0.000 (13)
14	100	90	22.62	2520.00	8.64	582.15	0.000000	0.00	0.000 (13)
15	100	90	22.62	2520.00	8.20	582.15	0.000000	0.00	0.000 (13)
16	100	90	22.62	2520.00	7.74	582.15	0.000000	0.00	0.000 (13)
17	100	90	22.62	2520.00	7.26	582.15	0.000000	0.00	0.000 (13)
18	100	90	22.62	2520.00	6.77	582.15	0.000000	0.00	0.000 (13)
19	100	90	22.62	2520.00	6.27	582.15	0.000000	0.00	0.000 (13)
20	100	90	22.62	2520.00	5.77	582.15	0.000000	0.00	0.000 (13)
21	100	90	22.62	2520.00	5.26	582.15	0.000000	0.00	0.000 (13)
22	100	90	22.62	2520.00	4.76	582.15	0.000000	0.00	0.000 (13)
23	100	90	22.62	2520.00	4.27	582.15	0.000000	0.00	0.000 (13)
24	100	90	22.62	2520.00	3.78	582.15	0.000000	0.00	0.000 (13)
25	100	90	22.62	2520.00	3.31	582.15	0.000000	0.00	0.000 (13)

RELAZIONE DI CALCOLO

n°	B [cm]	H [cm]	Af [cmq]	Aeff [cmq]	M [kNm]	Mpf [kNm]	ε [%]	Sm [mm]	w [mm]
26	100	90	22.62	2520.00	2.85	582.15	0.000000	0.00	0.000 (13)
27	100	90	22.62	2520.00	2.42	582.15	0.000000	0.00	0.000 (13)
28	100	90	22.62	2520.00	2.01	582.15	0.000000	0.00	0.000 (13)
29	100	90	22.62	2520.00	1.63	582.15	0.000000	0.00	0.000 (13)
30	100	90	22.62	2520.00	1.27	582.15	0.000000	0.00	0.000 (13)
31	100	90	22.62	2520.00	0.96	582.15	0.000000	0.00	0.000 (13)
32	100	90	22.62	2520.00	0.68	582.15	0.000000	0.00	0.000 (13)
33	100	90	22.62	2520.00	0.45	582.15	0.000000	0.00	0.000 (13)
34	100	90	22.62	2520.00	0.26	582.15	0.000000	0.00	0.000 (13)
35	100	90	22.62	2520.00	0.12	582.15	0.000000	0.00	0.000 (13)
36	100	90	22.62	2520.00	0.03	582.15	0.000000	0.00	0.000 (13)
37	100	90	0.00	0.00	0.00	0.00	---	---	0.000 (13)

## Elenco ferri

### Simbologia adottata

n°	Indice del ferro
nf	numero ferri
D	diametro ferro espresso in [mm]
L	Lunghezza ferro espresso in [m]
P <sub>ferro</sub>	Peso ferro espresso in [kN]

### Paramento

n°	Tipo	nf	D [mm]	L [m]	P <sub>f</sub> [kN]	P <sub>gf</sub> [kN]	V <sub>cls</sub> [mc]
1	Diritto inferiore	5	24.00	5.97	0.2079	1.0396	
2	Diritto superiore	5	24.00	3.78	0.1318	0.6590	
3	Diritto superiore	5	24.00	6.00	0.2090	1.0452	
4	Ripartitore	10	14.00	1.00	0.0119	0.1185	
5	Gancio	10	14.00	0.72	0.0085	0.0848	
<b>Totale al metro</b>						<b>2.9978</b>	<b>2.25</b>
<b>Totale</b>						<b>41.2387</b>	<b>31.29</b>

### Fondazione

n°	Tipo	nf	D [mm]	L [m]	P <sub>f</sub> [kN]	P <sub>gf</sub> [kN]	V <sub>cls</sub> [mc]
1	Diritto superiore	5	24.00	6.01	0.2092	1.0461	
2	Diritto inferiore	5	24.00	6.01	0.2092	1.0461	
3	Ripartitore	11	14.00	1.00	0.0119	0.1304	
4	Gancio	10	14.00	1.17	0.0138	0.1382	
<b>Totale al metro</b>						<b>2.3806</b>	<b>3.81</b>
<b>Totale</b>						<b>33.0253</b>	<b>52.94</b>



## 11 STABILITÀ DELLO SCAVO PROVVISORIO

L'analisi di stabilità globale è stata finalizzata all'individuazione delle potenziali superfici di rottura. Tra esse, è definita critica quella a cui corrisponde il fattore di sicurezza FS minimo.

Si sottolinea che, a favore di sicurezza, nella ricerca delle superfici di rottura critiche non sono stati considerati eventuali carichi a valle della regione di terreno potenzialmente instabile, essendo questi ultimi stabilizzanti.

Nella figura sottostante è riportata la superficie di rottura critica per la combinazione DA1C2; il fattore di sicurezza FS relativo a tali meccanismi, e quindi il minore tra tutti i fattori di sicurezza FS calcolati, è pari a:

$$FS^{\text{MIN}} (\text{DA1C2}) = 1.38$$

Essendo soddisfatta la relazione:

$$FS^{\text{MIN}} \geq R2 = 1.1,$$

**la verifica di stabilità globale in campo statico risulta soddisfatta.**

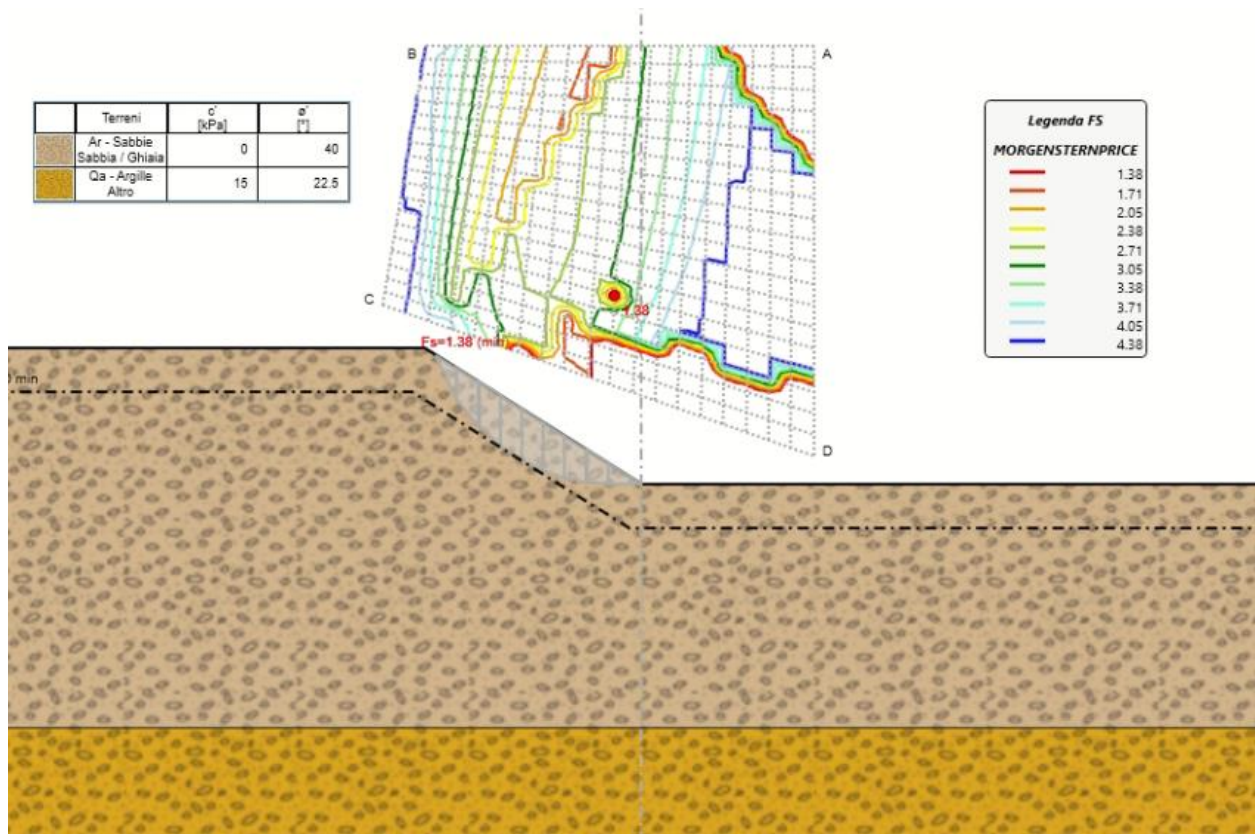


Figura 5: Verifica di stabilità globale in condizioni statiche.