

Regione Puglia



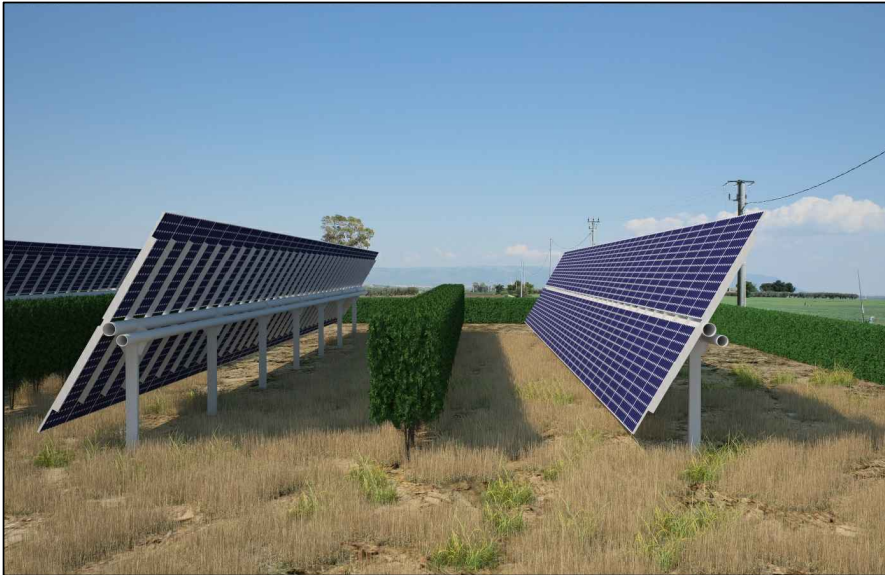
Provincia di Foggia



Comune di Apricena



Comune di San Paolo di Civitate



Committente:

Falck Renewables

SUSTAINABLE DEVELOPMENT

FALCK RENEWABLES SVILUPPO s.r.l.
via A. Falck, 4 - 16, 20099 Sesto San Giovanni (MI)
c.f. IT10500140966

Titolo del Progetto:

Progetto di un impianto fotovoltaico con sistema di accumulo integrato con impianto olivicolo - denominato "Mezzanelle"

Documento:

PROGETTO DEFINITIVO

Codice Pratica:

OLKV965

N° Tavola:

A.4_rev_1

Elaborato:

PRIME INDICAZIONI E DISPOSIZIONI PER LA STESURA DEI PIANI DI SICUREZZA

SCALA:

N.D.

FOGLIO:

1 di 1

FORMATO:

A4

Folder: **OLKV965_Prime_indicazioni_PSC.zip**

Nome file: **OLKV965_Prime_indicazioni_PSC_A.4_rev_1.pdf**

Progettazione:



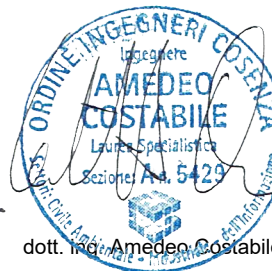
NEW DEVELOPMENTS

NEW DEVELOPMENTS S.r.l
Piazza Europa, 14
87100 Cosenza (CS)

Progettisti:



dott. ing. Giovanni Guzzo Foliaro



dott. ing. Amedeo Costabile



dott. ing. Francesco Meringolo

Rev:	Data Revisione	Descrizione Revisione	Redatto	Controllato	Approvato
01	09/11/2021	PRIMA REVISIONE	New Dev.	FALCK	FALCK
00	07/02/2020	PRIMA EMISSIONE	New Dev.	FALCK	FALCK

La società **FALCK RENEWABLES SVILUPPO s.r.l.** propone nei territori Comunali di **Apricena** e **San Paolo di Civitate (FG)**, la realizzazione di un impianto fotovoltaico con sistema di accumulo integrato con impianto olivicolo denominato "**Mezzanelle**". In particolare nel territorio di Apricena è ubicato l'impianto fotovoltaico dislocato in tre aree separatamente recintate e parte dell'elettrodotto interrato MT di vettoriamento alla RTN, mentre nel territorio di San Paolo di Civitate è prevista la realizzazione di parte della stazione di accumulo, della sottostazione elettrica di trasformazione e la restante parte dell'elettrodotto interrato MT sottostrada. La potenza nominale complessiva dell'impianto fotovoltaico è pari a **47,2696 MWp**.

In riferimento al titolo IV del D.Lgs. 81/08 e s.m.i., si evidenziano i primi elementi relativi al sistema di sicurezza per la realizzazione del parco fotovoltaico di cui al presente progetto definitivo, utili per la successiva redazione del piano di sicurezza e coordinamento.

Ciò ha lo scopo di indicare, in via preliminare, le analisi e le valutazioni da eseguire nei confronti dei rischi connessi alle attività lavorative per la realizzazione dell'opera. Tali analisi e valutazioni saranno dettagliatamente trattate nel piano di sicurezza e coordinamento il quale sarà opportunamente redatto dal coordinatore per la sicurezza in fase di progettazione ed aggiornato dal coordinatore per la sicurezza in fase di esecuzione dell'opera.

In particolare il PSC dovrà analizzare i seguenti aspetti: figure professionali coinvolte (per ogni impresa coinvolta: datore di lavoro, preposti, responsabile tecnico, responsabile del servizio prevenzione e protezione, lavoratori, addetti alle emergenze, medico competente, coordinatore per la sicurezza in fase di progettazione, coordinatore per la sicurezza in fase di esecuzione, responsabile dei lavoratori per la sicurezza); ubicazione del cantiere, analisi della viabilità interna, aree di stoccaggio e deposito, spazi di manovra; rischi connessi alla tipologia di lavoro; misure di prevenzione e protezione; mezzi, macchinari ed attrezzature necessarie; norme per la manutenzione; dispositivi di protezione individuali e collettive; segnaletica di cantiere, segnaletica stradale diurna e notturna, natura delle opere da realizzare e specifici rischi.

Saranno dettagliatamente esaminate le aree di cantiere, la viabilità di servizio, le opere accessorie e quanto altro occorre per ottenere un documento quanto più possibile esaustivo.

Tav. A.4	Prime indicazioni e disposizioni per la stesura dei piani di sicurezza	1 di 5
----------	--	--------

Il cantiere in oggetto si svilupperà attraverso fasi lavorative che, a livello preliminare, vengono di seguito elencate:

- 1) delimitazione dell'area di cantiere;
- 2) pulizia delle aree;
- 3) eventuali livellamenti e realizzazione delle aree;
- 4) installazione di strutture di servizio quali strutture provvisorie, uffici di cantiere, mense, box, servizi igienici e quanto altro necessario;
- 5) realizzazione piazzole di stoccaggio;
- 6) realizzazione aree di parcheggio;
- 7) realizzazione cartellonistica e segnaletica interna ed esterna al cantiere;
- 8) realizzazione della viabilità di servizio;
- 9) installazione delle strutture di supporto e posa dei pannelli;
- 10) realizzazione dei collegamenti elettrici comprendente opere di scavo a sezione e posa di cavidotti interrati con particolare attenzione agli elettrodotti che si sviluppano lungo le strade di viabilità ordinaria esistente;
- 11) realizzazione recinzione;
- 12) messa a dimora di piante e quanto altro previsto;
- 13) realizzazione opere elettriche e cabine di trasformazione e consegna;
- 14) dismissione dell'area di cantiere e collaudo degli impianti.

Relativamente ai rischi connessi alle lavorazioni dovranno essere analizzate e quindi adottate misure preventive (consistenti nella formazione ed informazione dei lavoratori) ed attuative (utilizzo dei dispositivi di protezione, indicazioni su ogni singola fase lavorativa, utilizzo della segnaletica e della segnalazione, utilizzo misure di protezione verso aree critiche, disposizione cartellonistica e segnaletica di cantiere).

Ogni impresa dovrà quindi ottemperare ai contenuti del piano operativo di sicurezza oltre a quanto previsto dalle normative vigenti; dovranno essere trattate nello specifico le limitazioni all'installazione (condizioni atmosferiche ed ambientali) ed ogni altro rischio a cui saranno esposti i lavoratori.

In conclusione, gli argomenti minimi trattati del piano di sicurezza e coordinamento saranno i seguenti:

Tav. A.4	Prime indicazioni e disposizioni per la stesura dei piani di sicurezza	2 di 5
----------	--	--------

1. Dati Generali: Oggetto dell'appalto, indirizzo del cantiere, il committente, il responsabile dei lavori, il coordinatore della sicurezza, la data di inizio lavori, la durata dei lavori, l'importo dell'appalto, il numero di uomini/giorno previsti.
2. Descrizione dell'opera
3. Rischi presenti in cantiere o trasmessi all'esterno: con riferimento alla morfologia del terreno, la presenza di linee elettriche nelle immediate vicinanze del cantiere, la presenza di falde superficiali, la presenza di reti di servizio (linee telefoniche e elettriche, acquedotti, fognature, gasdotti etc.), presenza di altri cantieri con possibilità di interazione.
4. Prescrizioni operative sull'organizzazione e gestione del cantiere: specificando opere di protezione e salvaguardia che impediscano l'accesso al cantiere, gli accessi, la viabilità interna, la dotazione di servizi assistenziali e sanitari, l'impianto elettrico di cantiere, l'impianto di terra, la segnaletica di sicurezza, depositi, baraccamenti di servizio per uffici, mensa, spogliatoi etc., posizionamento dei principali impianti con riferimento all'eventuale centrale di betonaggio, macchina piegaferri, macchine per la produzione di energia elettrica etc.
5. Pianificazione dei lavori: sono indicate in successione le varie fasi di lavoro, indicando il numero di operai impegnati, la data di inizio presumibile delle lavorazioni e la durata delle stesse.
6. Cronoprogramma: con riferimento al punto precedente di realizza un diagramma di Gantt con la schematizzazione delle fasi lavorative e la visualizzazione dello svolgimento temporale dei lavori.
7. Prescrizioni operative sulle fasi lavorative: si individuano in questa parte le modalità di esecuzione dei lavori, le attrezzature utilizzate, i rischi connessi, i dispositivi di prevenzione e protezione, gli adempimenti verso gli organi di controllo e vigilanza;
8. Costi correlati alla prevenzione e protezione: individuati sommando i costi previsti per ogni singola lavorazione dovuti all'utilizzo di dispositivi di prevenzione e protezione e tempi di esecuzione maggiori per l'adempimento delle disposizioni di sicurezza.
9. Gestione delle emergenze: la gestione è a carico delle ditte esecutrici dell'opera che dovranno designare preventivamente gli addetti al pronto soccorso, alla prevenzione incendi e all'evacuazione; le imprese dovranno altresì individuare e adottare le misure necessarie alla prevenzione incendi, all'evacuazione dei lavoratori nonché per il caso di pericolo grave ed immediato;
10. Valutazione del rischio da rumore;

Tav. A.4	Prime indicazioni e disposizioni per la stesura dei piani di sicurezza	3 di 5
----------	--	--------

11. Allegati: Saranno predisposte le planimetrie di cantiere con l'indicazione degli accessi, della viabilità interna, dei depositi, degli impianti, della rete di messa a terra, dei baraccamenti di servizio etc., del posizionamento dei principali impianti, depositi vie di corsa e posizionamenti di gru e quanto altro eventualmente presente nel cantiere.

La stima sommaria dei costi della sicurezza è stata effettuata, per tutta la durata delle lavorazioni previste nel cantiere, suddividendo le lavorazioni secondo le macrocategorie da riportare nel PSC quali:

- a. apprestamenti;
- b. misure preventive e protettive e degli eventuali dispositivi di protezione individuale per lavorazioni interferenti;
- c. impianti di terra e di protezione contro le scariche atmosferiche, degli impianti antincendio, degli impianti di evacuazione fumi;
- d. mezzi e servizi di protezione collettiva;
- e. eventuali procedure del piano di sicurezza e coordinamento e previste per specifici motivi di sicurezza;
- f. eventuali interventi finalizzati alla sicurezza e richiesti per lo sfasamento spaziale o temporale delle lavorazioni interferenti;
- g. misure di coordinamento relative all'uso comune di apprestamenti, attrezzature, infrastrutture, mezzi e servizi di protezione collettiva.

Una stima corretta e attendibile dei costi delle misure preventive e protettive finalizzate alla sicurezza e salute dei lavoratori potrà essere esplicitata solo in fase esecutiva. Già in questa fase preliminare, però, è possibile effettuare una stima sommaria dei costi della sicurezza, in funzione della pericolosità, rischiosità ed entità delle opere da realizzare. In linea di massima, sulla base di elementi raccolti attraverso l'analisi di appalti simili, il costo della sicurezza per la realizzazione del presente progetto, calcolato analiticamente, sulla base di prezziari specializzati disponibili in letteratura, potrà aggirarsi intorno a **957.056,26 Euro**, corrispondente a circa il 3 % dell'importo stimato per tutti i lavori al netto di iva.

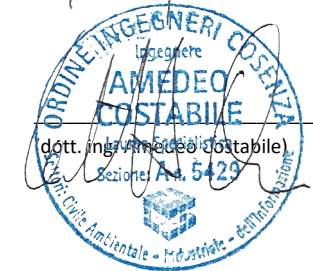
Si rimanda alla progettazione esecutiva per la determinazione analitica dei costi della sicurezza derivanti dall'esame dei piani di sicurezza e coordinamento redatti secondo quanto riportato nel presente documento preliminare.

I progettisti

Tav. A.4	Prime indicazioni e disposizioni per la stesura dei piani di sicurezza	4 di 5
----------	--	--------



(dott. ing. Giovanni Guzzo Foliaro)



(dott. ing. Amedeo Costabile)



(dott. ing. Francesco Meringolo)