



OTTOBRE 2021

TS ENERGY 4 S.r.L.

IMPIANTO INTEGRATO AGRIVOLTAICO
COLLEGATO ALLA RTN
POTENZA NOMINALE 22 MW

COMUNE DI SAN SEVERO (FG)

Montagna

PROGETTO DEFINITIVO IMPIANTO AGRIVOLTAICO

Relazione terre e rocce da scavo

Progettista

Ing. Laura Maria Conti n. ordine Ing. Pavia 1726

Codice elaborato

2748_4499_SSCAS_PD_R25_Rev0_Relazione-terre-e-roccie-da-scavo

**Memorandum delle revisioni**

Cod. Documento	Data	Tipo revisione	Redatto	Verificato	Approvato
2748_4499_SSCAS_PD_R25_Rev0_Relazione-terre-e-roccie-da-scavo	10/2021	Prima emissione	ML	CP	L. Conti

Gruppo di lavoro

Nome e cognome	Ruolo nel gruppo di lavoro	N° ordine
Laura Maria Conti	Direzione Tecnica	Ordine degli Ingegneri della Provincia di Pavia al n. 1726
Corrado Pluchino	Project Manager	Ordine degli Ingegneri della Provincia di Milano n. A27174
Riccardo Festante	Progettazione Elettrica, Rumore e Comunicazioni	Tecnico competente in acustica ambientale n. 71
Daniele Crespi	Coordinamento SIA	
Francesca Jaspardo	Esperto Ambientale	
Elena Comi	Esperto Ambientale	Ordine Nazionale dei Biologi n. 60746
Marco Corrù	Architetto	
Lia Buvoli	Biologa	
Massimo Busnelli	Geologo	
Mauro Aires	Ingegnere strutturista	Ordine degli Ingegneri della Provincia di Torino n. 9583J
Sergio Alifano	Architetto	
Andrea Fronteddu	Ingegnere Elettrico	Ordine degli Ingegneri di Cagliari n. 8788
Matteo Lana	Ingegnere Ambientale	
Vincenzo Gionti	Ingegnere Ambientale	
Lorenzo Griso	Geologo	
Nazzario d'Errico	Agronomo	Ordine professionale Degli Agronomi di Foggia n. 382

Impianto Agrivoltaico Collegato alla RTN 22 MW

Relazione terre e rocce da scavo



Marianna Denora	Studio Previsionale Impatto Acustico	Ordine degli Architetti della Provincia di Bari, Sez. A n. 2521
Giovanni Cis	Progetto di Connessione	Ordine degli Ingegneri della Provincia di Milano n. 28287
Antonio Acito	Rilievo Topografico	
Antonio Bruscella	Archeologo	Elenco dei professionisti abilitati alla redazione del documento di valutazione archeologica n. 4124
Michele Pecorelli (Studio Geodue)	Geologo – Indagini Geotecniche Geodue	Ordine dei Geologi della Regione Puglia n. 327

Montana S.p.A.

Via Angelo Carlo Fumagalli 6, 20143 Milano

Tel. +39 02 54 11 81 73 | Fax +39 02 54 12 98 90

Milano (Sede Certificata ISO) | Brescia | Palermo | Cagliari | Roma

C. F. e P. IVA 10414270156

Cap. Soc. 600.000,00 €

www.montanambiente.com



**INDICE**

1.	PREMESSA	5
2.	INQUADRAMENTO TERRITORIALE	6
3.	INQUADRAMENTO GEOLOGICO – GEOMORFOLOGICO	7
3.1	GEOLOGIA	7
3.2	ASPETTI GEOMORFOLOGICI.....	10
4.	INQUADRAMENTO IDROGEOLOGICO	12
4.1	INQUADRAMENTO PIEZOMETRICO	12
5.	DESCRIZIONE DEGLI INTERVENTI DI PROGETTO	14
5.1	SCAVO POSA CAVI MT	14
5.2	REALIZZAZIONE VIABILITÀ INTERNA ED ESTERNA	14
5.3	PLATEE DI FONDAZIONE CABINE E CANELLI DI ACCESSO	14
5.4	PLINTI DI FONDAZIONE PER LA RECINZIONE	14
6.	PIANO PRELIMINARE TERRE E ROCCE DI SCAVO.....	15
6.1	RACCOMANDAZIONI GENERALI SULLA GESTIONE SCAVI E RIPORTI	15
6.1.1	PROPOSTA PIANO DI CAMPIONAMENTO PER LA CARATTERIZZAZIONE DELLE TERRE E ROCCE DA SCAVO	16
6.2	DECESPUGLIAMENTO	17
6.3	GESTIONE DELLE MATERIE IN USCITA	18
6.4	RILEVATI E RINTERRI	18
6.5	MATERIALE PER RILEVATI.....	19
6.6	MATERIALI ARIDI PER SOTTOFONDAZIONI.....	19
6.7	MODALITÀ DI POSA.....	20
6.8	MATERIALE GRANULARE STABILIZZATO.....	20
6.9	PROPRIETÀ DEI MATERIALI DI RECUPERO E SCAVO	21



1. PREMESSA

Il presente documento descrive le modalità e le prescrizioni per l'esecuzione dei movimenti terra da eseguire sul sito identificato in progetto per un impianto di produzione di energia da fonte solare fotovoltaica, nel Comune di San Severo (FG). Secondo quanto previsto dal D.P.R. n. 120 del 13/06/2017, si definiranno preliminarmente i volumi di materiali movimentati all'interno dell'area di intervento e si stabiliranno le modalità generali delle procedure di campionamento in corso d'opera oltre alle modalità operative per tracciamenti, preparazione e compattazione del piano di posa, modalità di esecuzione, tolleranze, controlli e prove in sito, ecc.

2. INQUADRAMENTO TERRITORIALE

Il progetto in esame è ubicato nel territorio comunale di S. Severo, Provincia di Foggia, a circa 13 km a Sud-Est rispetto a S. Severo e a circa 16 km a nord-est rispetto al centro abitato di Lucera. L'area è racchiusa a Nord dal torrente Triola, ad Est dalla SP24, a Sud dalla SP20 mentre ad Ovest è presente l'autostrada A14.

L'area di intervento risulta essere pari a circa 30.39 ettari complessivi di cui 26.95 ha recintati. La strada comunale Amendola-Falciglia divide il sito in due sottoaree A+B rispettivamente di 11.04 ha catastali (8.4 ha cintati) per la sottozona A e 19.35 ha (18.55 ha cintati) per la sottozona B.

Il sito è tipico del Tavoliere, caratterizzato da ampie aree pianeggianti ulteriormente modellate dall'azione regolarizzante della coltivazione. La connessione dell'impianto avrà un tratto di cavo interrato in MT dalla cabina di trasformazione, posta all'interno dell'impianto, fino alla Stazione di Elevazione MT/AT posta nelle immediate vicinanze della SSE denominata "S. Severo". Dalla Stazione di Elevazione con elettrodoto interrato in AT lungo un centinaio di metri, si arriverà al punto di allaccio finale nella sottostazione di trasformazione della RTN 380 kV ubicata a circa 10 km a N-E di Lucera. Complessivamente la connessione avrà una lunghezza di circa 12.5 km fino alla Stazione di Elevazione.



Figura 2.1: Localizzazione dell'area di intervento (VERDE: impianto; ARANCIO: connessione)

3. INQUADRAMENTO GEOLOGICO – GEOMORFOLOGICO

3.1 Geologia

Da un punto di vista strettamente geologico gli affioramenti dell'area appartengono ad un grande complesso morfologico-strutturale, allungato per lo più in direzione appenninica (NO-SE), con carattere di bacino che ospita terreni prevalentemente clastici d'età plio-quadernaria ed è solcato dai torrenti e dai fiumi più importanti della Puglia nord-orientale. Dall'alto verso il basso stratigrafico, l'intera area è ricoperta sopra da depositi quadernari, in prevalenza di facies alluvionale. Tra questi prevale argilla più o meno marnosa, di probabile origine lagunare, ricoperta a luoghi da lenti di conglomerati e da straterelli di calcare evaporitico (crosta). Al di sotto si rinviene in generale un deposito clastico sabbioso-ghiaioso a cui fa da basamento impermeabile il complesso delle argille azzurre pliocenico-calabriere che costituisce il ciclo sedimentario più recente delle argille subappennine.

Il substrato profondo è costituito da una potente successione calcareo-dolomitica su cui poggia l'argilla con ripetute e irregolari alternanze di livelli sabbiosi e ghiaiosi.

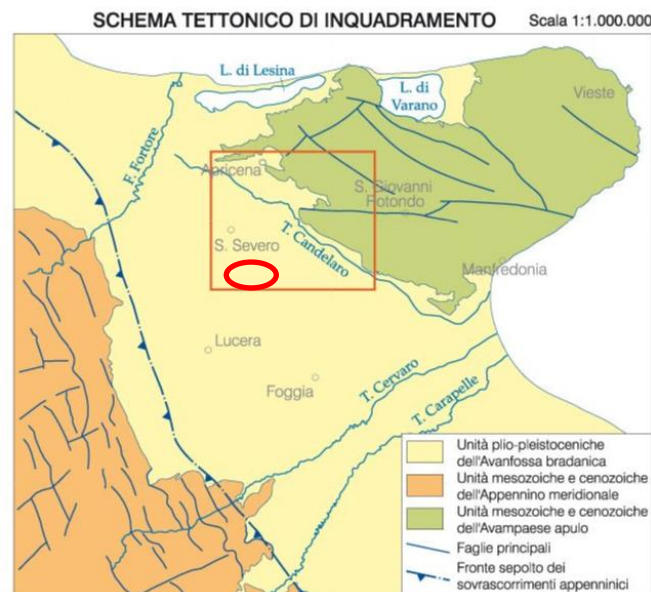


Figura 3.1: Schema geologico e strutturale dell'area del Tavoliere e del Subappennino Dauno – Area di cantiere nel cerchio rosso

Il motivo geologico strutturale più evidente è rappresentato da linee tettoniche con direzione NNO-SSE e NE-SO e in tale direzione si sviluppano anche gli assi di ampie strutture plicative in un regime compressivo, individuatesi fin dal Miocene medio. Queste hanno determinato strutture geologiche complesse con rapporti di sovrapposizione e contatti (stratigrafici e/o tettonici) diversi e variabili da zona a zona. Le fasi tettoniche successive non hanno modificato sostanzialmente questi allineamenti strutturali anche se ne hanno accentuati gli effetti coinvolgendo le formazioni plioceniche, determinando sovrascorrimenti e faglie inverse e rendendo tettonici molti dei contatti tra le varie formazioni geologiche.

In base alle più recenti interpretazioni, il modello geodinamico di questa porzione di territorio può essere di contro schematizzato con la seguente evoluzione paleogeografico-strutturale:

- formazione della piattaforma carbonatica mesozoico-paleogenica (substrato profondo – Piattaforma Apula), caratterizzata da strutture horst e graben associate ad un regime distensivo;

- riattivazione della Piattaforma Apula in un regime compressivo con relativa individuazione dell'avanfossa a partire dal Miocene (Fossa Bradanica);
- riempimento di questo bacino subsidente durante il Plio-Pleistocene con la sedimentazione di depositi argillosi di mare profondo (Argille Azzurre);
- sollevamento regionale dovuto a sovrascorrimento NE vergenti, concomitante con oscillazioni glacio-eustatiche del livello del mare e conseguente importante fase di terrazzamento con depositi marini ed alluvionali nel Pleistocene-Olocene. La generale pendenza verso oriente rappresenta, probabilmente, l'originaria inclinazione della superficie di regressione del mare pleistocenico e dei depositi fluviali che su di essa si sono adagiati.

Entrando più nel dettaglio l'evoluzione strutturale generale, che caratterizza la zona del Preappennino Dauno, è sostanzialmente iniziata con la sedimentazione, nel Miocene, di una potente serie torbidityca (depositi accumulatisi in seguito a eventi gravitativi sui fondali marini) sopra il complesso basale carbonatico (substrato). Contemporaneamente alla trasgressione miocenica si determina un abbassamento dell'area con la formazione di un bacino di accumulo di depositi clastici provenienti, in prevalenza, da aree emerse limitrofe.

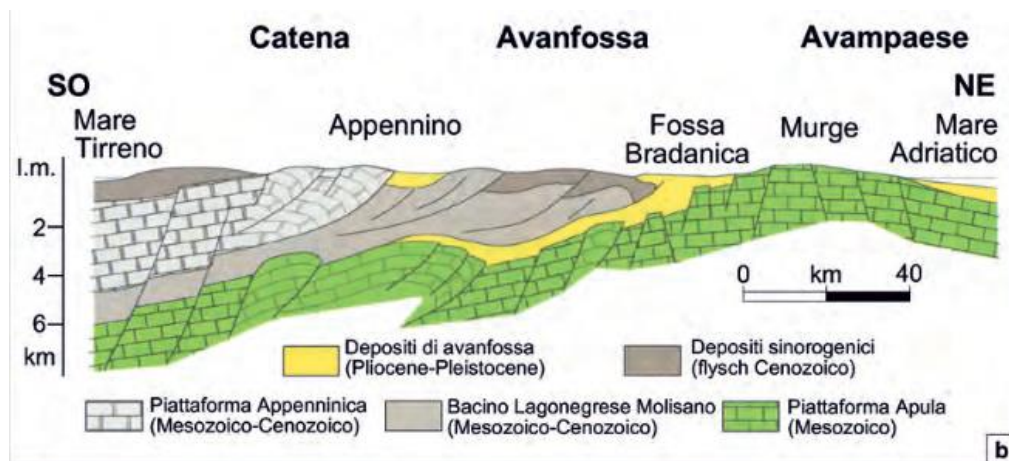


Figura 3.2: Sezione geologica schematica attraverso l'avanfossa appenninica.

Dal Pliocene inferiore si ha un progressivo approfondimento del bacino diventando di avanfossa in seguito al sovrascorrimento delle unità appenniniche più esterne su di esso. Le geometrie tra le unità nel bacino sono tali che i depositi prevalentemente argillosi, di ambiente marino vanno a sedimentarsi al di sopra di queste unità appenniniche sovrascorse (depositi di avanfossa – Argille Azzurre). Successivamente, nel Pliocene superiore-Olocene la regressione marina ha consentito la deposizione di materiale continentale clastico limoso – sabbioso e ghiaioso. Il sollevamento che ha causato la regressione è tuttora attivo con l'attivazione di dislocazioni tettoniche trasversali.

Caratterizzazione dei litotipi locali e assetto litostratigrafico

L'area in progetto ricade nel settore centrale dell'estesa piana del Tavoliere, caratterizzata da affioramenti di depositi continentali terrazzati, presenti alla quota di pochi metri al di sopra di quella degli alvei attuali e poggianti sulle formazioni argillose marine Plio-Pleistoceniche.

La formazione dei depositi continentali è legata all'ultima fase dell'evoluzione geodinamica della regione, caratterizzata dal progressivo sollevamento ed emersione di tutta l'area avvenuta a partire dal Pleistocene medio e tuttora in atto. Durante tale processo l'azione degli agenti esogeni, esercitata sulle terre già emerse, causava erosione con trasporto verso il mare in regressione dei prodotti erosi.

Le concomitanti oscillazioni glacio-eustatiche del livello del mare hanno favorito la formazione dei depositi terrazzati.

I terreni alluvionali sono costituiti da limi sabbiosi talora argillosi con ghiaie e ciottoli poligenici ed eterometrici, talora addensati e debolmente cementati, in matrice sabbioso limosa di colore avana. Tali depositi contengono intercalazioni lentiformi di limi sabbiosi più o meno argillosi. Nella parte superficiale si rinvengono talvolta croste biancastre a lamine orizzontali, costituiti da limi sabbiosi di natura carbonatica contenenti talora elementi di ghiaia. La natura continentale del deposito alluvionale è evidenziata dalla morfologia dei ciottoli che si presentano generalmente sub-arrotondati, anche se non mancano talora quelli appiattiti ad indicare un parziale rimaneggiamento ad opera del moto ondoso del mare in regressione.

Questi depositi alluvionali, che nel foglio n° 396 “S. Severo” della Carta Geologica d’Italia alla scala 1:50.000 (Servizio Geologico d’Italia e Progetto CARG) vengono attribuiti al “Sintema di Motta del Lupo”, sono datati Pleistocene Superiore ed hanno uno spessore massimo di 30 m circa. Tale spessore è legato all’andamento del substrato sul quale si sono depositi ed all’azione erosiva superficiale.

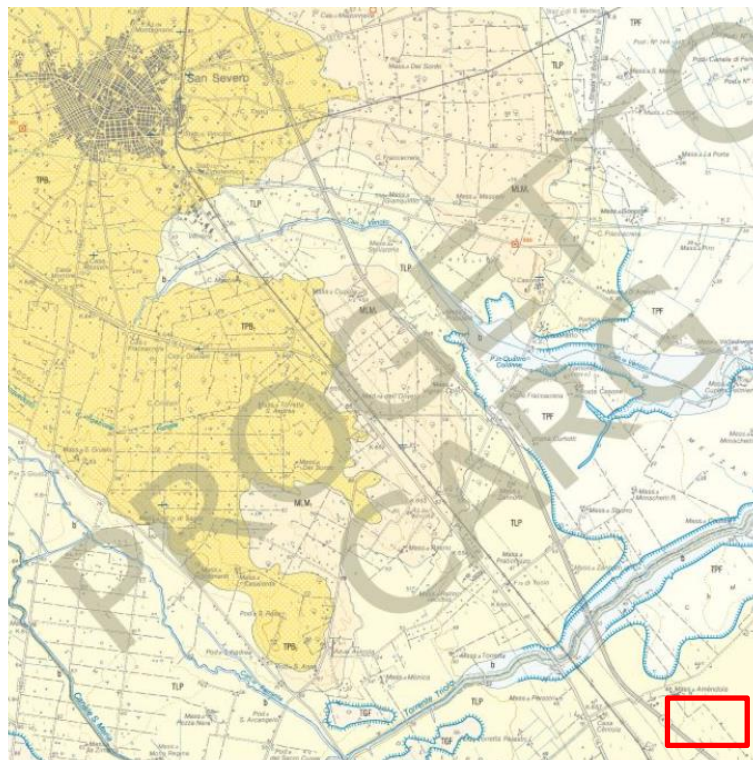


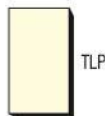
Figura 3.3: Estratto della Carta Geologica d’Italia in scala 1:50.000, Foglio 396 “S. Severo” - Nel riquadro le aree di insediamento dell’impianto fotovoltaico.



SINTEMA DI MOTTA DEL LUPO

Alternanze di silt brunastri ed argille verdastre. E' costituito, dal basso verso l'alto da: - argille e silt di colore verdastro a laminazione piano-parallela (8 m); - argille brune e verdi con rare lamine siltose (circa 22 m di spessore). E' interpretabile come un deposito di piana alluvionale; nella porzione inferiore dominano argille, sabbie e subordinatamente ghiaie di ambiente alluvionale con condizioni idrodinamiche anche di moderata energia; verso l'alto si rinvergono argille brune e verdi di ambienti alluvionali associati ad aree marginali di esondazione o paludose con acqua stagnante. In discordanza sulle seguenti unità: Calcarei di Monte Acuto, formazione di Masseria Belvedere, Calcarenite di Gravina, sintema di Cava Petrilli, sintema di Vigna Bocola, sintema di Masseria la Motticella e sintema di Foggia. Spessore di circa 30 m.

PLEISTOCENE SUPERIORE



TLP

Figura 3.4: Stralcio Carta Geologica 1:50.000 (progetto CARG)

Il substrato dei depositi continentali è rappresentato dalla formazione argilloso-marnosa sovraconsolidata, costituita dalle “argille grigio-azzurre subappennine” del Pleistocene inf. e dalle sottostanti argille Plioceniche, la cui potenza è dell’ordine di centinaia di metri.

Il passaggio fra i depositi alluvionali e la formazione argillosa plio-pleistocenica avviene gradatamente ed è segnato dalla presenza di sabbie limo-argillose giallastre marine di età post-calabriana, affioranti in aree abbastanza estese a N-E e a S-E di Foggia.

3.2 ASPETTI GEOMORFOLOGICI

Il territorio del Comune di San Severo situato nella parte nordorientale del Tavoliere di Puglia, presenta un andamento tipicamente collinare.

La morfologia del territorio comunale è tipica della parte alta della Pianura di Capitanata, di raccordo con i Monti Dauni, con quote minime prossime a 50 metri sul livello del mare e massime di poco superiori a 200 metri. L’area di studio ubica ad una quota s.l.m. di 60 m.

Buona parte del territorio comunale presenta pendenze variabili, generalmente riferibili alle piane alluvionali generate dai corsi d’acqua che lo attraversano.

L'andamento della superficie topografica è pertanto interrotto dalle incisioni vallive, allungate generalmente in direzione E-O, che solcano la pianura, drenando le acque superficiali provenienti dal Subappennino. L'azione erosiva piuttosto spinta di tali corsi d'acqua ha portato ad un profondo smembramento dei terrazzi marini in corrispondenza delle quote più elevate del medio Tavoliere.

Il reticolo idrografico è caratterizzato anche da corsi d'acqua di minor intensità che si manifestano con incisioni non molto approfondite, solitamente povere d'acqua, che hanno esercitato una debole attività erosiva.

Nell'area di intervento il reticolo idrografico è caratterizzato da un corso d'acqua (canale Ferrante) con direzione E-O che poco a valle del sito confluisce nel torrente Triola.

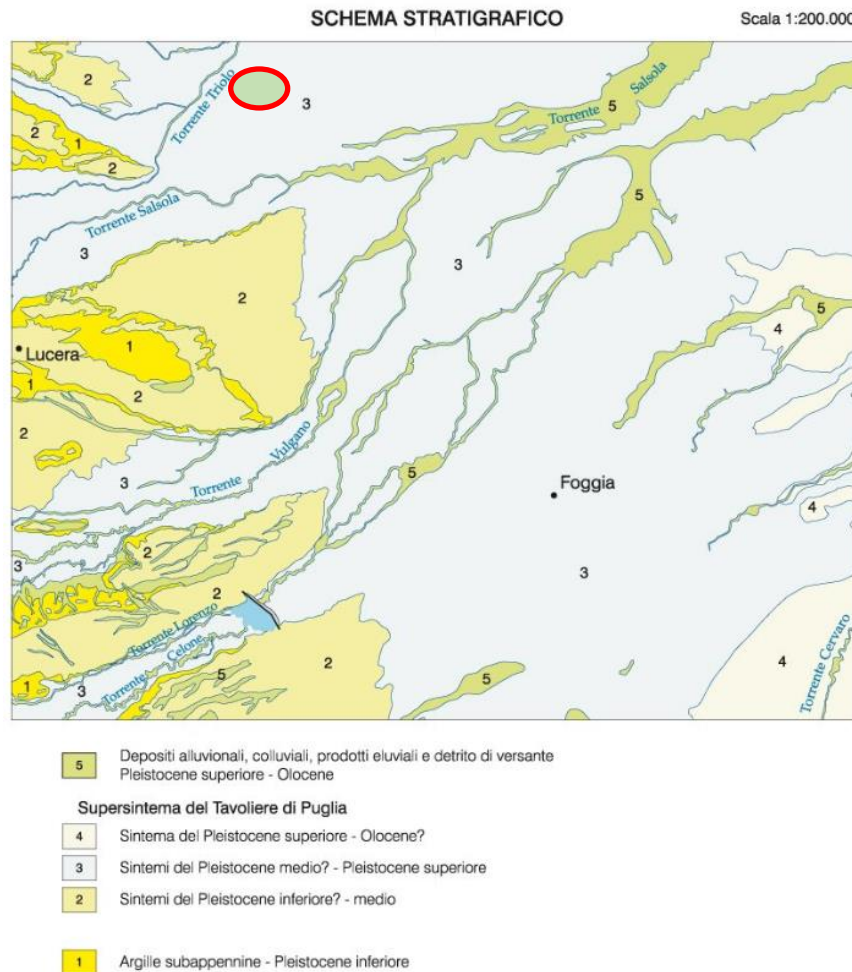


Figura 3.5: Schema stratigrafico.



4. INQUADRAMENTO IDROGEOLOGICO

La situazione stratigrafica e strutturale del Tavoliere porta a riconoscere tre unità acquifere principali

ACQUIFERO FESSURATO CARBONICO PROFONDO: Situato in corrispondenza del substrato carbonatico pre-pleistocenico del Tavoliere, esso costituisce l'unità acquifera più profonda;

ACQUIFERO POROSO PROFONDO: È costituito dai diversi livelli sabbiosi intercalati nella formazione plio-pleistocenica delle "Argille grigio-azzurre". I livelli acquiferi sono costituiti da corpi discontinui di forma lenticolare, localizzati a profondità variabili tra i 150 m e i 3000 m dal piano campagna, il cui spessore non supera le poche decine di metri;

ACQUIFERO POROSO SUPERFICIALE: Corrisponde agli interstrati sabbioso-ghiaiosi dei depositi marini e continentali del Pleistocene superiore-Olocene che ricoprono con notevole continuità laterale le sottostanti argille.

Più dettagliatamente, dalle stratigrafie di numerosi pozzi per acqua realizzati in zona, si evidenzia l'esistenza di una successione di terreni sabbioso-ghiaioso-ciottolosi, permeabili ed acquiferi, intercalati da livelli limo-argillosi a minore permeabilità.

Questi, tuttavia, non costituiscono orizzonti separati ma idraulicamente interconnessi e danno luogo ad un unico sistema acquifero. In linea generale, si può affermare che i sedimenti più permeabili prevalgono nella zona di monte mentre, procedendo verso la costa, si fanno più frequenti ed aumentano di spessore le intercalazioni limoso-sabbiose che svolgono il ruolo di acquitardo.

Nell'area di studio i depositi continentali affioranti sono caratterizzati da una permeabilità primaria per porosità. Essa risulta molto variabile nei litotipi presenti, sia in senso orizzontale che verticale. Il coefficiente di permeabilità è compreso tra valori medi e bassi; i valori maggiori, stimati in 10^{-2} - 10^{-4} cm/s, sono attribuibili ai banchi sabbioso-ghiaioso-ciottolosi, mentre quelli inferiori stimati in 10^{-4} - 10^{-7} cm/s, si riferiscono agli intervalli limo-sabbioso-argillosi o a livelli di sabbie e ghiaie più cementate.

4.1 INQUADRAMENTO PIEZOMETRICO

La carta delle isopieze (Figura 4.1) dell'ISPRA aggiornata al 2003, rileva che i massimi valori del gradiente idraulico si registrano nella parte più interna, corrispondente alla zona di maggiore ricarica dell'acquifero, mentre tendono a diminuire nella parte centrale e ancor più verso la costa adriatica.

In relazione all'area di progetto, la particolare morfologia assunta dalla superficie piezometrica permette, innanzitutto, di definire una direttrice di deflusso idrico preferenziale più marcata, con direzione pressoché parallela al torrente Triola.

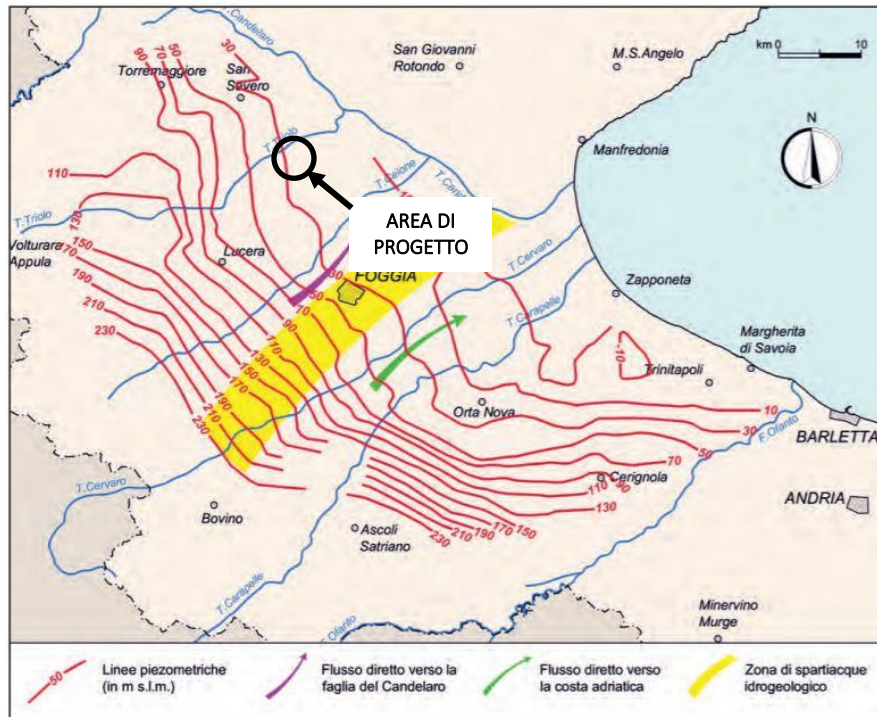


Figura 4.1: Isopieziche della falda superficiale del Tavoliere relativa all'anno 2003 con indicazione delle zone ove è ubicato lo spartiacque idrogeologico (fonte ISPRA), insieme all'area di progetto.

Nell'area di studio il livello freaticometrico è posto ad almeno -30 m da piano campagna con oscillazioni annuali influenzate dalle precipitazioni locali contenute nel metro e dalle caratteristiche locali della stratigrafia.



5. DESCRIZIONE DEGLI INTERVENTI DI PROGETTO

Si prevede di realizzazione un impianto fotovoltaico installato a terra della potenza di 20 MWp. L'impianto sarà costituito da moduli fotovoltaici posizionati su strutture tipo trackers e connessi elettricamente in stringhe serie/parallelo in inverter centralizzati. Il collegamento degli inverter avverrà attraverso cabine di campo con trasformazione MT/BT e distribuzione interna di impianto a tensione nominale 30 kV con linee elettriche MT in cavidotto interrato.

La distribuzione interna della connessione MT farà capo ad una cabina primaria MT localizzata in prossimità dell'area interessata.

La cabina primaria verrà attestata ad una linea in media tensione 30 kV che attraverso un percorso in cavo interrato in MT dalla cabina di smistamento, posta all'interno del campo, arriva fino alla stazione di utenza MT/AT 30/150 kV posta nelle immediate vicinanze della sottostazione di trasformazione della RTN 380/150 kV denominata "San Severo".

5.1 SCAVO POSA CAVI MT

Sono previsti scavi per la posa di cavi MT all'interno del campo fotovoltaico. In tal caso si prevederà il possibile reimpiego per i riempimenti del materiale scavato, oltre alla fornitura e posa di materiale selezionato per la regolarizzazione del piano di posa e per i rinfianchi, secondo le sagome e le geometrie indicate dagli elaborati progettuali.

Inoltre, per quanto riguarda la linea di connessione MT dal campo fotovoltaico all'allaccio, prevedendosi scavi su strade provinciali, non è previsto riutilizzo ma solo smaltimento delle terre estratte, con impiego di materiale selezionato per i riempimenti.

Le modalità di posa saranno meglio dettagliate nelle successive fasi della progettazione esecutiva.

5.2 REALIZZAZIONE VIABILITÀ INTERNA ED ESTERNA

La viabilità interna ed esterna all'impianto fotovoltaico sarà costituita da tratti di nuova realizzazione tutti inseriti nelle aree contrattualizzate. Per l'esecuzione dei tratti di nuova costruzione si realizzerà uno scavo di 10 cm e un rilevato di 20 cm dal piano campagna.

Si sottolinea che sono a carico dell'appaltatore la manutenzione ordinaria e straordinaria della viabilità interna e il ripristino di ogni danno alla stessa.

5.3 PLATEE DI FONDAZIONE CABINE E CANELLI DI ACCESSO

Si prevede la realizzazione di scavi di profondità 70 cm per le fondazioni di n. 6 cabine di trasformazione, n. 1 cabina primarie MT, 110 cm per le fondazioni di n.2 cancelli di accesso, e 30 cm per le fondazioni di n.2 cabine prefabbricate a uso magazzini e uffici. Il volume di scavo verrà calcolato considerando, in pianta, 50 cm in più per ogni lato rispetto alle misure delle cabine indicate negli elaborati progettuali. In questo modo viene garantita la distribuzione del peso della cabina stessa sul basamento di appoggio.

Il terreno di sottofondo proveniente dallo scavo delle platee di appoggio delle cabine verrà in parte utilizzato per raccordare la base delle cabine alle aree adiacenti mediante lo stendimento di uno spessore di terreno indicativamente di 10-20 cm, la parte di terreno vegetale sarà in parte utilizzata per livellare le aree destinate ad attività agricola.

5.4 PLINTI DI FONDAZIONE PER LA RECINZIONE

Sono previsti scavi per l'inserimento di plinti di fondazione ogni 3 metri nel terreno per consentire un'adeguata stabilità della recinzione in un terreno prevalentemente sciolto, come indicato dagli elaborati progettuali. Sono previsti anche plinti di fondazione per i puntelli di rinforzo alla recinzione ogni 30 metri di lunghezza.



6. PIANO PRELIMINARE TERRE E ROCCE DI SCAVO

Secondo quanto previsto dall'art. 24 del D.P.R. n. 120 del 13/06/2015, di seguito individueremo le aree soggette a rimodellazione/spianamento che interesseranno porzioni di suolo di modesto spessore, tutto il materiale sarà ricollocato all'interno delle aree di intervento.

SCAVI E RIPORTI

Il materiale scavato proveniente dalla realizzazione delle opere in progetto sarà depositato temporaneamente all'interno dell'area di cantiere per essere successivamente utilizzato. Durante l'esecuzione dei lavori non saranno previste tecnologie di scavo con impiego di prodotti tali da contaminare rocce e terre.

Al fine di limitare la diffusione di polveri in fase di cantiere, in relazione a ciascuna attività di progetto, scavi o demolizioni, dovranno essere adottate le seguenti misure di mitigazioni:

- movimentazione del materiale da altezze minime e con bassa velocità;
- riduzione al minimo delle aree di stoccaggio;
- bagnatura ad umidificazione del materiale movimentato e delle piste di cantiere;
- copertura o schermatura dei cumuli;
- riduzione del tempo di esposizione delle aree di scavo all'erosione del vento;
- privilegio nell'uso di macchine gommate al posto di cingolate e di potenza commisurata all'intervento.

Di seguito una tabella riassuntiva dei calcoli di progetto, su sterri e riporti sulle aree interessate all'installazione dell'impianto:

Tabella 6.1: Scavi e Riporti

AREA	Volume sterro (mc)	Volume riporto (mc)	Bilancio sterri riporti (mc)	Quota finito (m.s.l.m.)
Posa cavi MT all'interno del sito *	2.019,47	1.817,52	201,95	attuale p.c.
Posa cavi MT connessione	17,50	15,75	1,75	attuale p.c.
Viabilità interna campo FV	545,95	1.637,86	-1.091,91	da p.c +20 cm
Viabilità perimetrale campo FV	1.195,87	3.587,60	-2.391,73	da p.c +20 cm
Fondazioni cabine PS	110,88	99,79	11,09	attuale p.c.
Fondazioni cabine uffici	1,74	1,57	0,17	attuale p.c.
Fondazioni cabine Magazzini	1,77	1,59	0,18	attuale p.c.
Fondazioni cabina generale MT	4,69	4,22	0,47	attuale p.c.
Plinti di fondazione recinzione	107,40	0,00	107,40	attuale p.c.
Fondazione cancello di accesso	8,53	0,00	8,53	attuale p.c.
			*scavo e riempimento con materiale da scavo	
Sono esclusi i riporti di materiale di approvvigionamento				

6.1 RACCOMANDAZIONI GENERALI SULLA GESTIONE SCAVI E RIPORTI

In fase di progettazione esecutiva o comunque prima dell'inizio dei lavori il proponente:

- effettuerà il campionamento dei terreni, nell'area interessata dai lavori, per la loro caratterizzazione al fine di accertarne la non contaminazione ai fini dell'utilizzo allo stato naturale, in conformità con quanto sopra pianificato;



- B. redigerà, accertata l'idoneità delle terre e rocce da scavo all'utilizzo ai sensi e per gli effetti dell'articolo 185, comma 1, lettera c), del decreto legislativo 3 aprile 2006, n. 152, un apposito progetto contenente le:
- o le volumetrie definitive di scavo delle terre e rocce;
 - o la quantità delle terre e rocce da riutilizzare;
 - o la collocazione e durata dei depositi delle terre e rocce da scavo;
 - o la collocazione definitiva delle terre e rocce da scavo.

Gli esiti delle attività così eseguite saranno poi sottoposti all'autorità competente e all'Agenzia di protezione ambientale territorialmente competente, prima dell'avvio dei lavori.

Se prima dell'inizio dei lavori non si provvederà all'accertamento dell'idoneità del materiale scavato all'utilizzo ai sensi dell'articolo 185, comma 1, lettera c), le terre e rocce saranno gestite come rifiuti ai sensi della Parte IV del decreto legislativo 3 aprile 2006, n. 152.

6.1.1 PROPOSTA PIANO DI CAMPIONAMENTO PER LA CARATTERIZZAZIONE DELLE TERRE E ROCCE DA SCAVO

Per l'esecuzione della caratterizzazione ambientale delle terre e rocce da scavo si farà riferimento a quanto indicato dal DPR 120/2017 ed in particolar modo agli allegati 2 e 4 del DPR.

Secondo quanto previsto nell'allegato 2 al DPR 120/2017, "la densità dei punti di indagine nonché la loro ubicazione dovrà basarsi su un modello concettuale preliminare delle aree (campionamento ragionato) o sulla base di considerazioni di tipo statistico (campionamento sistematico su griglia o casuale). Nel caso in cui si proceda con una disposizione a griglia, il lato di ogni maglia potrà variare da 10 a 100 m a seconda del tipo e delle dimensioni del sito oggetto dello scavo".

Lo stesso allegato prevede che:

- Il numero di punti d'indagine non sarà mai inferiore a tre e, in base alle dimensioni dell'area d'intervento, dovrà essere aumentato secondo il criterio esemplificativo di riportato nella Tabella seguente.

DIMENSIONE DELL'AREA	PUNTI DI PRELIEVO
Inferiore a 2.500 mq	Minimo 3
Tra 2.500 e 10.000 mq	+ 1 ogni 2.500 mq quadri
Oltre i 10.000 mq	7 + 1 ogni 5.000 mq eccedenti

- Nel caso di opere infrastrutturali lineari, il campionamento andrà effettuato almeno ogni 500 metri lineari di tracciato.

La profondità d'indagine è determinata in base alle profondità previste dagli scavi. I campioni da sottoporre ad analisi chimico-fisiche dovranno essere come minimo:

- C. Campione 1: da 0 a 1 metri dal piano campagna;
- D. Campione 2: nella zona di fondo scavo;
- E. Campione 3: nella zona intermedia tra i due.

Per scavi superficiali, di profondità inferiore a 2m, i campioni da sottoporre ad analisi chimico-fisiche possono essere almeno due: uno per ciascun metro di profondità.

Secondo quanto previsto nell'allegato 4 al DPR 120/2017, i campioni da portare in laboratorio o da destinare ad analisi in campo, ricavati da scavi specifici con il metodo della quartatura o dalle carote



di risulta dai sondaggi geologici, saranno privi della frazione maggiore di 2 cm (da scartare in campo) e le determinazioni analitiche in laboratorio saranno condotte sull'aliquota di granulometria inferiore a 2 mm. La concentrazione del campione sarà determinata riferendosi alla totalità dei materiali secchi, comprensiva anche dello scheletro campionato (frazione compresa tra 2 cm e 2 mm). Qualora si dovesse avere evidenza di una contaminazione antropica anche del sopravaglio le determinazioni analitiche saranno condotte sull'intero campione, compresa la frazione granulometrica superiore ai 2 cm, e la concentrazione sarà riferita allo stesso.

Il set di parametri analitici da ricercare sarà definito in base alle possibili sostanze ricollegabili alle attività antropiche svolte sul sito o nelle sue vicinanze, ai parametri caratteristici di eventuali pregresse contaminazioni, di potenziali anomalie del fondo naturale, di inquinamento diffuso, nonché di possibili apporti antropici legati all'esecuzione dell'opera. Data la caratteristica dei siti, destinati da tempo alle attività agricole, il set analitico da considerare sarà quello minimale riportato in Tabella precedente, fermo restando che la lista delle sostanze da ricercare potrà essere modificata ed estesa in considerazione di evidenze eventualmente rilevabili in fase di progettazione esecutiva.

Il set analitico minimale da considerare sarà dato pertanto da:

- Arsenico
- Cadmio
- Cobalto
- Nichel
- Piombo
- Rame
- Zinco
- Mercurio
- Idrocarburi C>12
- Cromo totale
- Cromo VI
- Amianto
- BTEX (*)
- IPA (*)

(*) Da eseguire per le aree di scavo collocate entro 20 m di distanza da infrastrutture viarie di grande comunicazione o da insediamenti che possono aver influenzato le caratteristiche del sito mediante ricaduta delle emissioni in atmosfera. Gli analiti da ricercare sono quelli elencati alle colonne A e B, Tabella 1, Allegato 5, Parte Quarta, Titolo V, del decreto legislativo 3 aprile 2006, n. 152.

Ai fini della caratterizzazione ambientale si prevede di eseguire il seguente piano di campionamento:

- In corrispondenza delle piastre di fondazione, dato il carattere puntuale dell'opera, verranno prelevati 3 campioni alle seguenti profondità dal piano campagna: 0 m - 0,5 m - 1 m, ossia a piano campagna, a zona intermedia e a fondo scavo.
- In corrispondenza della viabilità di nuova realizzazione e dei cavidotti la campagna di caratterizzazione, dato il carattere di linearità delle opere, sarà strutturata in modo che i punti di prelievo siano distanti tra loro circa 500 m. Per ogni punto, verranno prelevati due campioni alle seguenti profondità dal piano campagna: 0 m e 1 m.

6.2 DECESPUGLIAMENTO

La lavorazione comprende tutte le operazioni necessarie per eseguire il lavoro, sia esso effettuato a mano o a macchina, inclusa l'estirpazione delle ceppaie e l'eliminazione delle radici. Sono compresi altresì l'allontanamento del materiale estratto e la sua eliminazione a discarica, oneri di discarica inclusi, nonché le operazioni di regolarizzazione del terreno a lavori ultimati. Se durante i lavori l'Impresa dovesse rinvenire nel terreno altri materiali estranei, dovrà provvedere al loro allontanamento e al trasporto a rifiuto.



6.3 GESTIONE DELLE MATERIE IN USCITA

I flussi di materie da gestire risulteranno da avviare a smaltimento e risultano costituiti essenzialmente da:

- materiale vegetale proveniente dal decespugliamento delle aree di progetto;
- eventuali prodotti di demolizione di opere murarie;
- eventuali rifiuti indifferenziati abbandonati nelle aree di progetto.
- materiale di risulta realizzazione pali;
- materiale di risulta posa cavi e condotte con tecnica NO-DIG

Alla luce delle considerazioni sopra svolte, si esclude la presenza di materiali classificabili come rifiuti pericolosi secondo il D.Lgs 3 Aprile 2006 n. 152 e s.m.i. e si attribuiscono ai materiali i codici CER sotto riportati.

MATERIALE	CODICE CER
1. prodotti di demolizione delle opere murarie dei salti esistenti e delle lastre di rivestimento	17.09.04: rifiuti misti dell'attività di costruzione e demolizione, diverse da quelli di cui alle voci 17.09.01*, 17.09.02*, 17.09.03*
2. materiale vegetale proveniente dal decespugliamento delle aree di lavoro	20.02.01: rifiuti biodegradabili
3. rifiuti indifferenziati abbandonati nell'area di lavoro	20.03.01: rifiuti urbani non differenziati
4. Materiale di risulta realizzazione pali trivellati	170504 Terre e rocce da scavo diverse da quelle di cui alla voce 170503
5. Materiale di risulta posa cavi e condotte con tecnica NO-DIG	170504 Terre e rocce da scavo diverse da quelle di cui alla voce 170503

Saranno effettuati le analisi per ammissibilità in discarica secondo quanto previsto dal D.Lgs 3 Aprile 2006 n. 152 e s.m.i..

I materiali prodotti dalle attività previste in progetto saranno conferiti ad impianti autorizzati per il trattamento e lo smaltimento dei codici CER assegnati:

- i prodotti della demolizione delle opere murarie dovranno essere conferiti a discarica per inerti o ad impianto per il recupero di materiali;
- il materiale vegetale proveniente dal decespugliamento e dal disboscamento delle aree di lavoro sarà conferito ad impianto di compostaggio;
- i rifiuti indifferenziati saranno conferiti a discarica per rifiuti solidi urbani o ad impianto di selezione, previa cernita degli ingombranti eventualmente presenti.

6.4 RILEVATI E RINTERRI

Per rilevati e rinterrati si dovranno sempre impiegare materie sciolte, o ghiaiose, restando vietato in modo assoluto l'impiego di quelle argillose e, in generale, di tutte quelle che con l'assorbimento di acqua si rammoliscono e si gonfiano generando spinte.

Nella formazione dei suddetti rilevati, rinterrati e riempimenti dovrà essere usata ogni diligenza perché la loro esecuzione proceda per strati orizzontali di eguale altezza, disponendo contemporaneamente le materie bene sminuzzate con la maggiore regolarità e precauzione, in modo da caricare uniformemente le murature su tutti i lati e da evitare le sfiancature che potrebbero derivare da un carico male distribuito.

Le materie trasportate in rilevato o rinterro con automezzi o altre macchine operatrici non potranno essere scaricate direttamente contro cavi, ma dovranno depositarsi in vicinanza dell'opera per essere riprese poi al momento della formazione dei suddetti rinterri.

Per tali movimenti di materie dovrà sempre provvedersi alla pilonatura delle materie stesse, da farsi secondo le prescrizioni che verranno indicate dalla Direzione dei lavori.

6.5 MATERIALE PER RILEVATI

Il materiale di riporto impiegato per la formazione di rilevati di correzione delle pendenze di progetto dovrà ottemperare ai requisiti stabiliti dalla norma ASTM D 3282 per i materiali granulari dei gruppi A-1, A-2-4, A-2-5 e A-3 e dovrà verificare il fuso granulometrico della figura di seguito riportata, indicativamente le suddivisioni percentuali saranno:

- - % di ghiaia 50% in peso
- - % di sabbia 35% in peso
- - % di limo / argilla 15% in peso

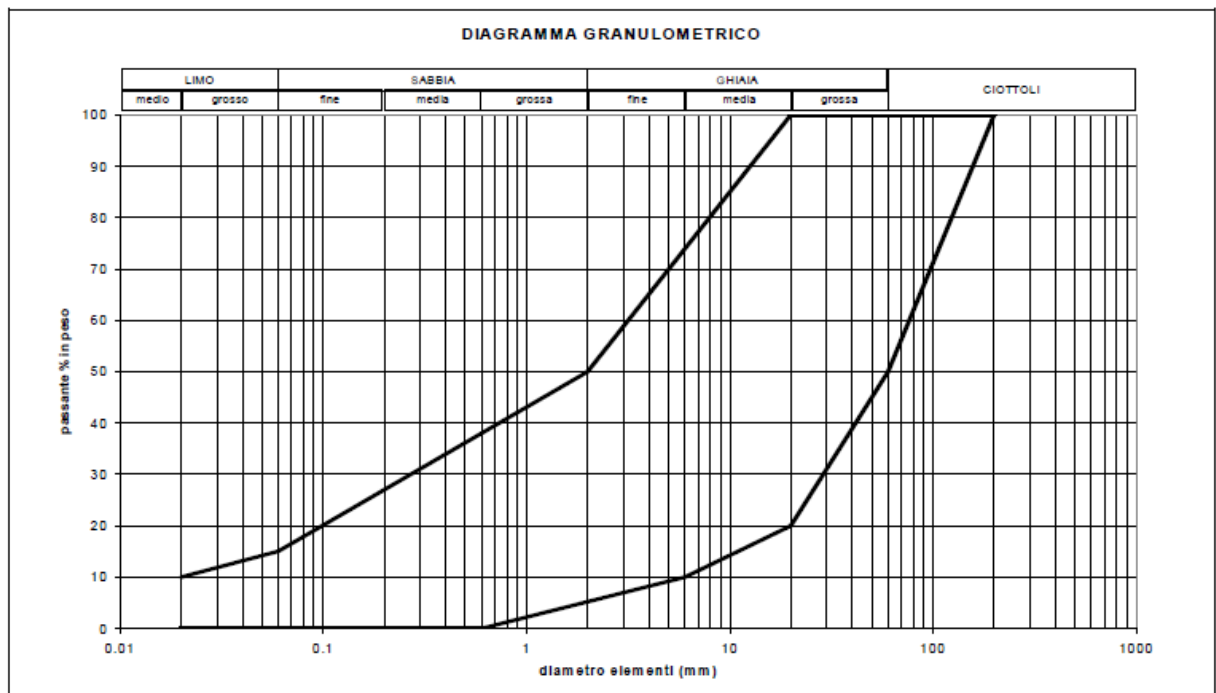


Figura 6.1: fuso granulometrico per materiale da rilevato

È consentito l'utilizzo di inerti ottenuti dal recupero di materiali provenienti da demolizioni, costruzioni e scavi previo trattamento in appositi impianti di riciclaggio autorizzati secondo la normativa vigente.

Anche per questo materiale dovrà essere preventivamente fornita alla Direzione Lavori la dichiarazione di provenienza e caratterizzazione.

È riservata alla Direzione Lavori la facoltà, dopo aver esaminato il materiale ed eventualmente il cantiere di produzione, di accettare o meno il materiale proposto.

cantiere di produzione, di accettare o meno il materiale proposto.

6.6 MATERIALI ARIDI PER SOTTOFONDAZIONI

Il materiale di sottofondazione dovrà essere costituito da materiali aridi, esenti da materiali vegetali o terrosi, con conformazione cubica o con sfaccettature ben definite (sono escluse le forme lenticolari o schiacciate) con dimensioni inferiori o uguali a 71 mm; rapporto tra la quantità passante al setaccio



0,0075 e la quantità passante al setaccio 0,4 inferiore a 2/3; perdita in peso alla prova Los Angeles compiuta sulle singole pezzature inferiore al 30%; equivalente in sabbia misurato sulla frazione passante al setaccio 4ASTM, compreso tra 25 e 65, salvo diversa richiesta del Direttore di Lavori e salvo verifica dell'indice di portanza CBR che dovrà essere, dopo 4 giorni di imbibizione in acqua del materiale passante al crivello 25, non minore di 50. Il piano di posa dovrà essere verificato prima dell'inizio dei lavori e dovrà avere le quote ed i profili fissati dal progetto.

6.7 MODALITÀ DI POSA

Il materiale sarà steso in strati con spessore compreso tra i 10 ed i 20 cm e non dovrà presentare fenomeni di segregazione, le condizioni ambientali durante le operazioni dovranno essere stabili e non presentare eccesso di umidità o presenza di gelo. L'eventuale aggiunta di acqua dovrà essere eseguita con idonei spruzzatori. Il costipamento verrà eseguito con rulli vibranti o vibranti gommati secondo le indicazioni della Direzione Lavori e fino all'ottenimento, per ogni strato, di una densità non inferiore al 95% della densità indicata dalla prova AASHO modificata, oppure un MD pari a 80 N/mm² (circa 800 kgf/cm²) secondo le norme CNR relative alla prova a piastra. Compreso ogni altro onere e modalità di esecuzione per dare l'opera completa ed eseguita a regola d'arte.

6.8 MATERIALE GRANULARE STABILIZZATO

È prevista la fornitura e la posa in opera di materiale inerte stabilizzato per la realizzazione della viabilità di nuova costruzione secondo le modalità indicate dagli elaborati progettuali. Questo per consentire e agevolare il transito dei mezzi d'opera.

Il misto granulare stabilizzato dovrà essere ottenuto dalla selezione di ghiaie alluvionali di natura mineralogica prevalentemente calcarea, con aggiunta eventuale di pietrisco in ragione indicativa dello 0 - 40%. È consigliata l'applicazione in strati costipati di spessore non inferiore a 10 cm.

Le principali caratteristiche tecniche sono così riassumibili:

- elementi in prevalenza arrotondanti, non allungati e non lenticolari;
- perdita in peso Los Angeles (LA) < 30 %;
- dimensione massima degli elementi non superiore a 10 - 22 mm;
- percentuale di elementi di frantumazione (pietrisco) variabile da 0 a 40 %;
- frazione fine (passante al setaccio 0.42 mm) non plastica o poco plastica (limite di plasticità non determinabile od indice di plasticità inferiore a 6);
- classificazione CNR-UNI 10006: Al-a;
- curva granulometrica distribuita ed uniforme di cui si riportano i passanti caratteristici.

La curva granulometrica dovrà inquadarsi almeno nella seguente tabella:



SERIE CRIVELLI E SETACCI UNI	MISCELA PASSANTE % TOTALE IN PESO - DIM. MAX. 30
Crivello 71	100
Crivello 30	100
Crivello 15	70 – 100
Crivello 10	50 – 85
Crivello 5	35 – 65
Setaccio 2	25 – 50
Setaccio 0,4	15 – 30
Setaccio 0,07	5 – 15

6.9 PROPRIETÀ DEI MATERIALI DI RECUPERO E SCAVO

I materiali provenienti da escavazioni o demolizioni resteranno in proprietà della stazione appaltante, e per essi il Direttore dei lavori potrà ordinare all'Appaltatore la cernita, l'accatastamento, lo smaltimento o la conservazione in aree idonee del cantiere, intendendosi di ciò compensato con i prezzi degli scavi e delle demolizioni relative.

Tali materiali potranno essere reimpiegati dall'Appaltatore nelle opere da realizzarsi solo su ordine del Direttore dei Lavori, e dopo averne pattuito il prezzo, eventualmente da detrarre dal prezzo della corrispondente categoria.