



OTTOBRE 2021

## TS ENERGY 4 S.r.L.

IMPIANTO INTEGRATO AGRIVOLTAICO  
COLLEGATO ALLA RTN  
POTENZA NOMINALE 22 MW

COMUNE DI SAN SEVERO (FG)

Montagna

## PROGETTO DEFINITIVO IMPIANTO AGRIVOLTAICO

Relazione Geologica

### Progettisti (o coordinamento)

Ing. Laura Maria Conti n. ordine Ing. Pavia 1726

Dott. Geologo Michele Pecorelli n. ord. Geol. Puglia 327 - Sezione A

### Codice elaborato

2748\_4499\_SSCAS\_PD\_R03\_Rev0\_Relazione-Geologica



### Memorandum delle revisioni

Cod. Documento	Data	Tipo revisione	Redatto	Verificato	Approvato
2748_4499_SSCAS_PD_R03_Rev0_Relazione-Geologica	10/2021	Prima emissione	ML	CP	L. Conti

### Gruppo di lavoro

Nome e cognome	Ruolo nel gruppo di lavoro	N° ordine
Laura Maria Conti	Direzione Tecnica	Ordine degli Ingegneri della Provincia di Pavia al n. 1726
Corrado Pluchino	Project Manager	Ordine degli Ingegneri della Provincia di Milano n. A27174
Riccardo Festante	Progettazione Elettrica, Rumore e Comunicazioni	Tecnico competente in acustica ambientale n. 71
Daniele Crespi	Coordinamento SIA	
Francesca Jaspardo	Esperto Ambientale	
Elena Comi	Esperto Ambientale	Ordine Nazionale dei Biologi n. 60746
Marco Corrà	Architetto	
Lia Buvoli	Biologa	
Massimo Busnelli	Geologo	
Mauro Aires	Ingegnere strutturista	Ordine degli Ingegneri della Provincia di Torino n. 9583J
Sergio Alifano	Architetto	
Andrea Fronteddu	Ingegnere Elettrico	Ordine degli Ingegneri di Cagliari n. 8788
Matteo Lana	Ingegnere Ambientale	
Vincenzo Gionti	Ingegnere Ambientale	
Lorenzo Griso	Geologo	

## Impianto Agrivoltaico Collegato alla RTN 22 MW

### Relazione Geologica



Nazzario d'Errico	Agronomo	Ordine professionale Degli Agronomi di Foggia n. 382
Marianna Denora	Studio Previsionale Impatto Acustico	Ordine degli Architetti della Provincia di Bari, Sez. A n. 2521
Giovanni Cis	Progetto di Connessione	Ordine degli Ingegneri della Provincia di Milano n. 28287
Antonio Acito	Rilievo Topografico	
Antonio Bruscella	Archeologo	Elenco dei professionisti abilitati alla redazione del documento di valutazione archeologica n. 4124
Michele Pecorelli (Studio Geodue)	Geologo – Indagini Geotecniche Geodue	Ordine dei Geologi della Regione Puglia n. 327

#### Montana S.p.A.

Via Angelo Carlo Fumagalli 6, 20143 Milano

Tel. +39 02 54 11 81 73 | Fax +39 02 54 12 98 90

Milano (Sede Certificata ISO) | Brescia | Palermo | Cagliari | Roma

C. F. e P. IVA 10414270156

Cap. Soc. 600.000,00 €

[www.montanambiente.com](http://www.montanambiente.com)





**INDICE**

1. PREMESSA .....	5
2. INQUADRAMENTO TERRITORIALE .....	6
3. INQUADRAMENTO GEOLOGICO – GEOMORFOLOGICO .....	7
3.1 GEOLOGIA .....	7
3.2 ASPETTI GEOMORFOLOGICI.....	10
4. INQUADRAMENTO IDROGEOLOGICO .....	12
4.1 INQUADRAMENTO PIEZOMETRICO .....	12
5. INQUADRAMENTO SISMICO.....	14



## 1. PREMESSA

Oggetto della presente relazione è la determinazione delle condizioni geologiche generali e morfologiche dell'area interessata dal progetto per la realizzazione di un Impianto fotovoltaico collegato alla RTN – Potenza nominale 22 MWp. Il progetto in esame prevede la realizzazione, attraverso la società di scopo TS ENERGY 4 S.r.L., di un impianto solare fotovoltaico in alcuni terreni a Sud-Est del comune di San Severo (FG).

Lo studio è stato indirizzato alla verifica dell'assetto geologico generale, al riconoscimento della successione stratigrafica e alla caratterizzazione geomeccanica del sito con l'ausilio di indagini pregresse realizzate nello stesso ambito di riferimento.

L'area di progetto rientra nelle aree della Puglia classificate sismiche, pertanto lo studio si è svolto secondo le normative vigenti con particolare riferimento al D.M. 11.03.1988, alla Circ. M.LL.PP. 24.09.1988, all'Ordinanza della Presidenza del Consiglio dei Ministri n. 3274 del 20 marzo 2003 e succ. mod. ed int. e al D.M. 17 gennaio 2018 approvazione delle nuove norme tecniche per le costruzioni.

In particolare, lo studio geologico s'inserisce nell'ambito dei quadri conoscitivi del sistema territoriale locale, ed è stato articolato sulla base dei seguenti principali elementi di valutazione geologico-tecnica:

- inquadramento geologico dell'area, per la indicazione dell'ambiente geologico, geomorfologico, idrogeologico e strutturale
- rilevamento geologico di dettaglio, di un'area sufficientemente ampia, entro la quale ricade il territorio comunale in oggetto, atto alla definizione geologica, geomorfologica, idrogeologica e strutturale, con particolare riferimento alla caratterizzazione della natura e del tipo di strutture sedimentarie dei corpi geologici ivi presenti;
- riferimenti a indagini geognostiche e geotecniche esistenti, eseguite nell'ambito del territorio comunale (prospezioni meccaniche e sismiche, prove geotecniche in sito e in laboratorio, scavi geognostici, pozzi, ecc.), per la definizione delle principali caratteristiche geotecniche e sismiche dei terreni.

## 2. INQUADRAMENTO TERRITORIALE

Il progetto in esame è ubicato nel territorio comunale di S. Severo, Provincia di Foggia, a circa 13 km a Sud-Est rispetto a S. Severo e a circa 16 km a nord-est rispetto al centro abitato di Lucera. L'area è racchiusa a Nord dal torrente Triola, ad Est dalla SP24, a Sud dalla SP20 mentre ad Ovest è presente l'autostrada A14.

L'area di intervento risulta essere pari a circa 30.39 ettari complessivi di cui 26.95 ha recintati. La strada comunale Amendola-Falciglia divide il sito in due sottoaree A+B rispettivamente di 11.04 ha catastali (8.4 ha cintati) per la sottozona A e 19.35 ha (18.55 ha cintati) per la sottozona B.

Il sito è tipico del Tavoliere, caratterizzato da ampie aree pianeggianti ulteriormente modellate dall'azione regolarizzante della coltivazione. La connessione dell'impianto avrà un tratto di cavo interrato in MT dalla cabina di trasformazione, posta all'interno dell'impianto, fino alla Stazione di Elevazione MT/AT posta nelle immediate vicinanze della SSE denominata "S. Severo". Dalla Stazione di Elevazione con elettrodotto interrato in AT lungo un centinaio di metri, si arriverà al punto di allaccio finale nella sottostazione di trasformazione della RTN 380 kV ubicata a circa 10 km a N-E di Lucera. Complessivamente la connessione avrà una lunghezza di circa 12 km fino alla Stazione di Elevazione.

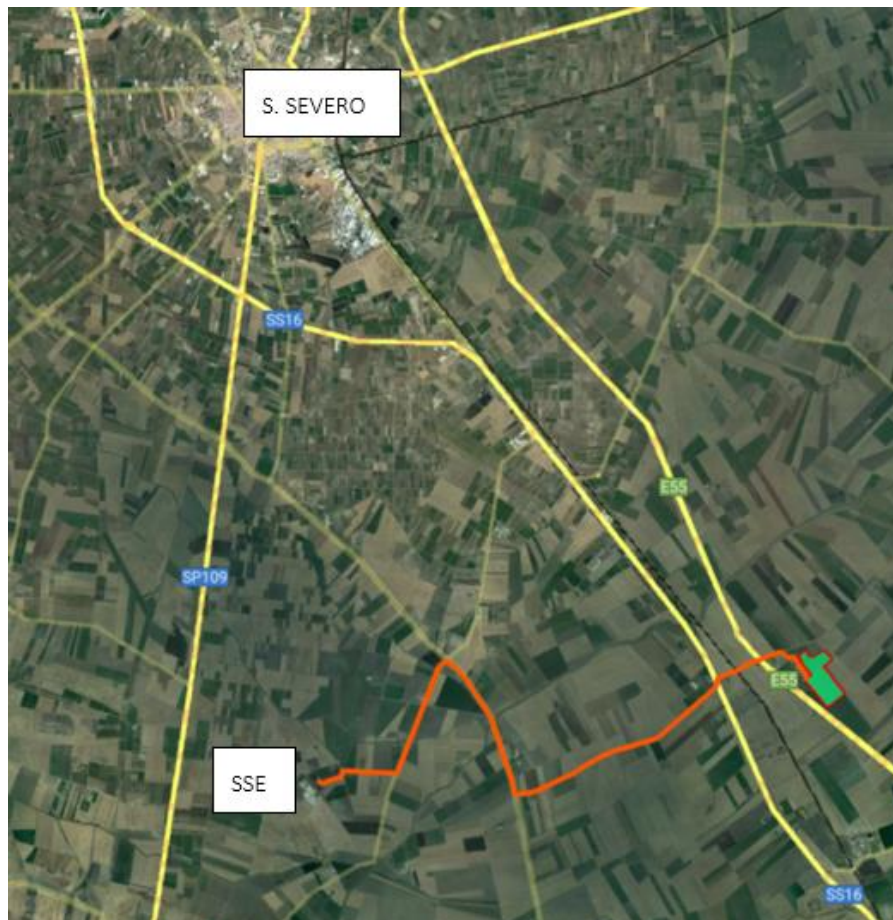


Figura 2.1: Localizzazione dell'area di intervento (VERDE: impianto; ARANCIO: connessione)

### 3. INQUADRAMENTO GEOLOGICO – GEOMORFOLOGICO

#### 3.1 Geologia

Da un punto di vista strettamente geologico gli affioramenti dell'area appartengono ad un grande complesso morfologico-strutturale, allungato per lo più in direzione appenninica (NO-SE), con carattere di bacino che ospita terreni prevalentemente clastici d'età plio-quadernaria ed è solcato dai torrenti e dai fiumi più importanti della Puglia nord-orientale. Dall'alto verso il basso stratigrafico, l'intera area è ricoperta sopra da depositi quadernari, in prevalenza di facies alluvionale. Tra questi prevale argilla più o meno marnosa, di probabile origine lagunare, ricoperta a luoghi da lenti di conglomerati e da straterelli di calcare evaporitico (crosta). Al di sotto si rinviene in generale un deposito clastico sabbioso-ghiaioso a cui fa da basamento impermeabile il complesso delle argille azzurre pliocenico-calabriere che costituisce il ciclo sedimentario più recente delle argille subappennine.

Il substrato profondo è costituito da una potente successione calcareo-dolomitica su cui poggia l'argilla con ripetute e irregolari alternanze di livelli sabbiosi e ghiaiosi.

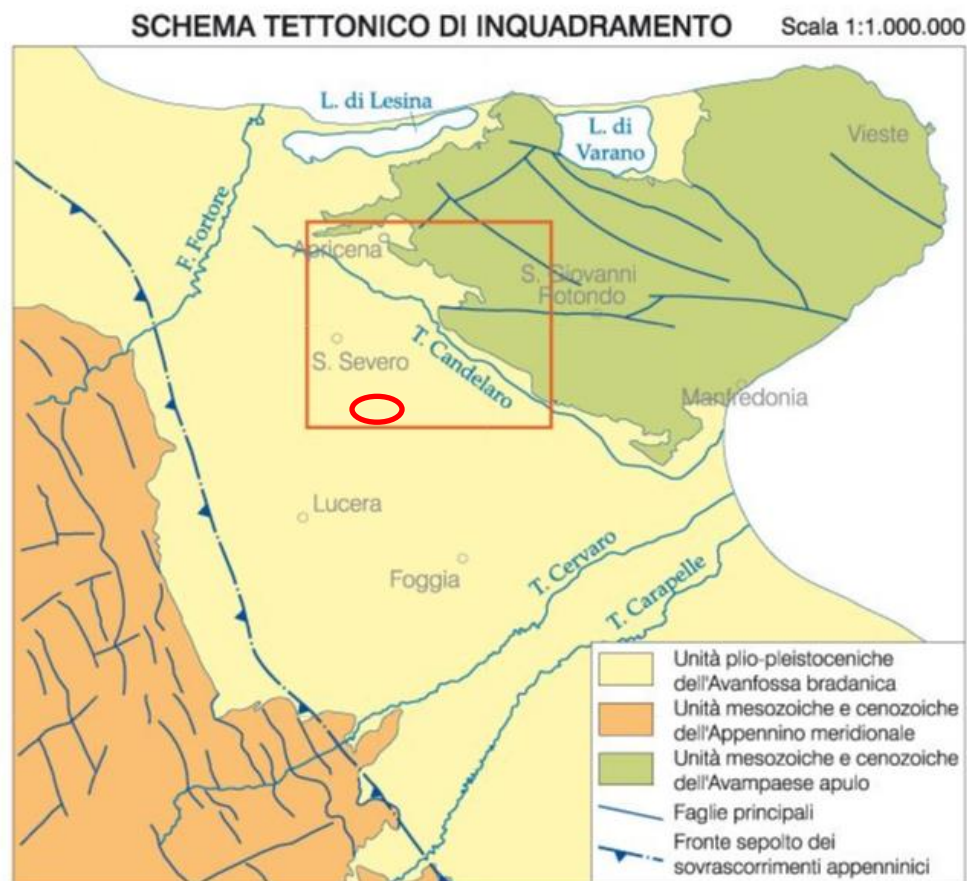


Figura 3.1: Schema geologico e strutturale dell'area del Tavoliere e del Subappennino Dauno – Area di cantiere nel cerchio rosso

Il motivo geologico strutturale più evidente è rappresentato da linee tettoniche con direzione NNO-SSE e NE-SO e in tale direzione si sviluppano anche gli assi di ampie strutture plicative in un regime compressivo, individuatesi fin dal Miocene medio. Queste hanno determinato strutture geologiche complesse con rapporti di sovrapposizione e contatti (stratigrafici e/o tettonici) diversi e variabili da zona a zona. Le fasi tettoniche successive non hanno modificato sostanzialmente questi allineamenti

strutturali anche se ne hanno accentuati gli effetti coinvolgendo le formazioni plioceniche, determinando sovrascorrimenti e faglie inverse e rendendo tettonici molti dei contatti tra le varie formazioni geologiche.

In base alle più recenti interpretazioni, il modello geodinamico di questa porzione di territorio può essere di contro schematizzato con la seguente evoluzione paleogeografico-strutturale:

- formazione della piattaforma carbonatica mesozoico-paleogenica (substrato profondo – Piattaforma Apula), caratterizzata da strutture horst e graben associate ad un regime distensivo;
- riattivazione della Piattaforma Apula in un regime compressivo con relativa individuazione dell'avanfossa a partire dal Miocene (Fossa Bradanica);
- riempimento di questo bacino subsidente durante il Plio-Pleistocene con la sedimentazione di depositi argillosi di mare profondo (Argille Azzurre);
- sollevamento regionale dovuto a sovrascorrimento NE vergenti, concomitante con oscillazioni glacio-eustatiche del livello del mare e conseguente importante fase di terrazzamento con depositi marini ed alluvionali nel Pleistocene-Olocene. La generale pendenza verso oriente rappresenta, probabilmente, l'originaria inclinazione della superficie di regressione del mare pleistocenico e dei depositi fluviali che su di essa si sono adagiati.

Entrando più nel dettaglio l'evoluzione strutturale generale, che caratterizza la zona del Preappennino Dauno, è sostanzialmente iniziata con la sedimentazione, nel Miocene, di una potente serie torbiditica (depositi accumulatisi in seguito a eventi gravitativi sui fondali marini) sopra il complesso basale carbonatico (substrato). Contemporaneamente alla trasgressione miocenica si determina un abbassamento dell'area con la formazione di un bacino di accumulo di depositi clastici provenienti, in prevalenza, da aree emerse limitrofe.

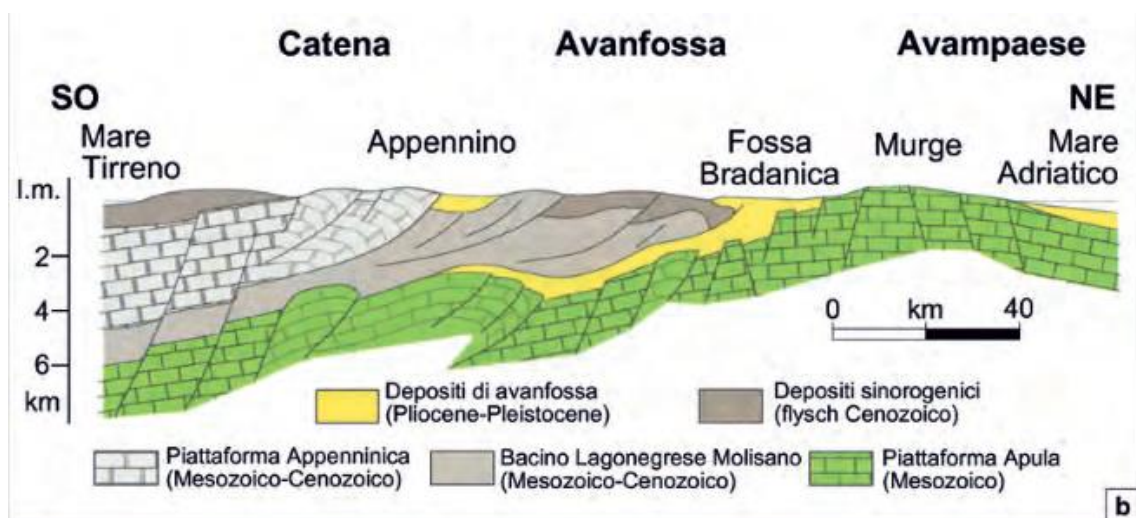


Figura 3.2: Sezione geologica schematica attraverso l'avanfossa appenninica.

Dal Pliocene inferiore si ha un progressivo approfondimento del bacino diventando di avanfossa in seguito al sovrascorrimento delle unità appenniniche più esterne su di esso. Le geometrie tra le unità nel bacino sono tali che i depositi prevalentemente argillosi, di ambiente marino vanno a sedimentarsi al di sopra di queste unità appenniniche sovrascorse (depositi di avanfossa – Argille Azzurre).

Successivamente, nel Pliocene superiore-Olocene la regressione marina ha consentito la deposizione di materiale continentale clastico limoso – sabbioso e ghiaioso. Il sollevamento che ha causato la regressione è tuttora attivo con l'attivazione di dislocazioni tettoniche trasversali.



Caratterizzazione dei litotipi locali e assetto litostratigrafico

L'area in progetto ricade nel settore centrale dell'estesa piana del Tavoliere, caratterizzata da affioramenti di depositi continentali terrazzati, presenti alla quota di pochi metri al di sopra di quella degli alvei attuali e poggianti sulle formazioni argillose marine Plio-Pleistoceniche.

La formazione dei depositi continentali è legata all'ultima fase dell'evoluzione geodinamica della regione, caratterizzata dal progressivo sollevamento ed emersione di tutta l'area avvenuta a partire dal Pleistocene medio e tuttora in atto. Durante tale processo l'azione degli agenti esogeni, esercitata sulle terre già emerse, causava erosione con trasporto verso il mare in regressione dei prodotti erosi. Le concomitanti oscillazioni glacio-eustatiche del livello del mare hanno favorito la formazione dei depositi terrazzati.

I terreni alluvionali sono costituiti da limi sabbiosi talora argillosi con ghiaie e ciottoli poligenici ed eterometrici, talora addensati e debolmente cementati, in matrice sabbioso limosa di colore avana. Tali depositi contengono intercalazioni lentiformi di limi sabbiosi più o meno argillosi. Nella parte superficiale si rinvenivano talvolta croste biancastre a lamine orizzontali, costituiti da limi sabbiosi di natura carbonatica contenenti talora elementi di ghiaia. La natura continentale del deposito alluvionale è evidenziata dalla morfologia dei ciottoli che si presentano generalmente sub-arrotondati, anche se non mancano talora quelli appiattiti ad indicare un parziale rimaneggiamento ad opera del moto ondoso del mare in regressione.

Questi depositi alluvionali, che nel foglio n° 396 "S. Severo" della Carta Geologica d'Italia alla scala 1:50.000 (Servizio Geologico d'Italia e Progetto CARG) vengono attribuiti al "Sintema di Motta del Lupo", sono datati Pleistocene Superiore ed hanno uno spessore massimo di 30 m circa. Tale spessore è legato all'andamento del substrato sul quale si sono depositi ed all'azione erosiva superficiale.

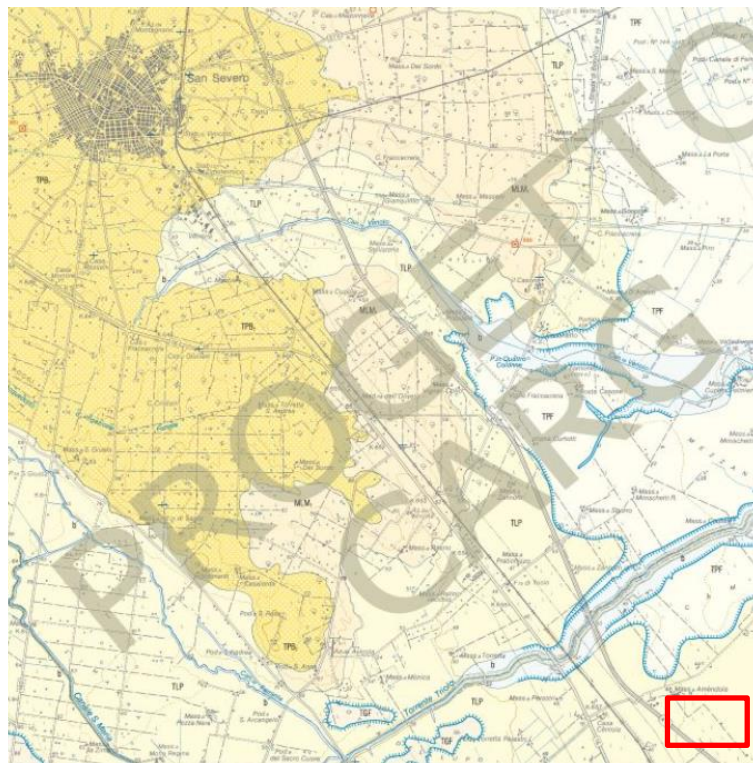


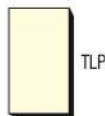
Figura 3.3: Estratto della Carta Geologica d'Italia in scala 1:50.000, Foglio 396 "S. Severo" - Nel riquadro le aree di insediamento dell'impianto fotovoltaico.



**SINTEMA DI MOTTA DEL LUPO**

Alternanze di silt brunastri ed argille verdastre. E' costituito, dal basso verso l'alto da: - argille e silt di colore verdastro a laminazione piano-parallela (8 m); - argille brune e verdi con rare lamine siltose (circa 22 m di spessore). E' interpretabile come un deposito di piana alluvionale; nella porzione inferiore dominano argille, sabbie e subordinatamente ghiaie di ambiente alluvionale con condizioni idrodinamiche anche di moderata energia; verso l'alto si rinvengono argille brune e verdi di ambienti alluvionali associati ad aree marginali di esondazione o paludose con acqua stagnante. In discordanza sulle seguenti unità: Calcari di Monte Acuto, formazione di Masseria Belvedere, Calcarenite di Gravina, sintema di Cava Petrilli, sintema di Vigna Bocola, sintema di Masseria la Motticella e sintema di Foggia. Spessore di circa 30 m.

**PLEISTOCENE SUPERIORE**



TLP

Figura 3.4: Stralcio Carta Geologica 1:50.000 (progetto CARG)

Il substrato dei depositi continentali è rappresentato dalla formazione argilloso-marnosa sovraconsolidata, costituita dalle “argille grigio-azzurre subappennine” del Pleistocene inf. e dalle sottostanti argille Plioceniche, la cui potenza è dell’ordine di centinaia di metri.

Il passaggio fra i depositi alluvionali e la formazione argillosa plio-pleistocenica avviene gradatamente ed è segnato dalla presenza di sabbie limo-argillose giallastre marine di età post-calabriana, affioranti in aree abbastanza estese a N-E e a S-E di Foggia.

### 3.2 ASPETTI GEOMORFOLOGICI

Il territorio del Comune di San Severo situato nella parte nordorientale del Tavoliere di Puglia, presenta un andamento tipicamente collinare.

La morfologia del territorio comunale è tipica della parte alta della Pianura di Capitanata, di raccordo con i Monti Dauni, con quote minime prossime a 50 metri sul livello del mare e massime di poco superiori a 200 metri. L’area di studio ubica ad una quota s.l.m. di 60 m.

Buona parte del territorio comunale presenta pendenze variabili, generalmente riferibili alle pianure alluvionali generate dai corsi d'acqua che lo attraversano.

L'andamento della superficie topografica è pertanto interrotto dalle incisioni vallive, allungate generalmente in direzione E-O, che solcano la pianura, drenando le acque superficiali provenienti dal Subappennino. L'azione erosiva piuttosto spinta di tali corsi d'acqua ha portato ad un profondo smembramento dei terrazzi marini in corrispondenza delle quote più elevate del medio Tavoliere.

Il reticolo idrografico è caratterizzato anche da corsi d'acqua di minor intensità che si manifestano con incisioni non molto approfondite, solitamente povere d'acqua, che hanno esercitato una debole attività erosiva.

Nell'area di intervento il reticolo idrografico è caratterizzato da un corso d'acqua (canale Ferrante) con direzione E-O che poco a valle del sito confluisce nel torrente Triola.

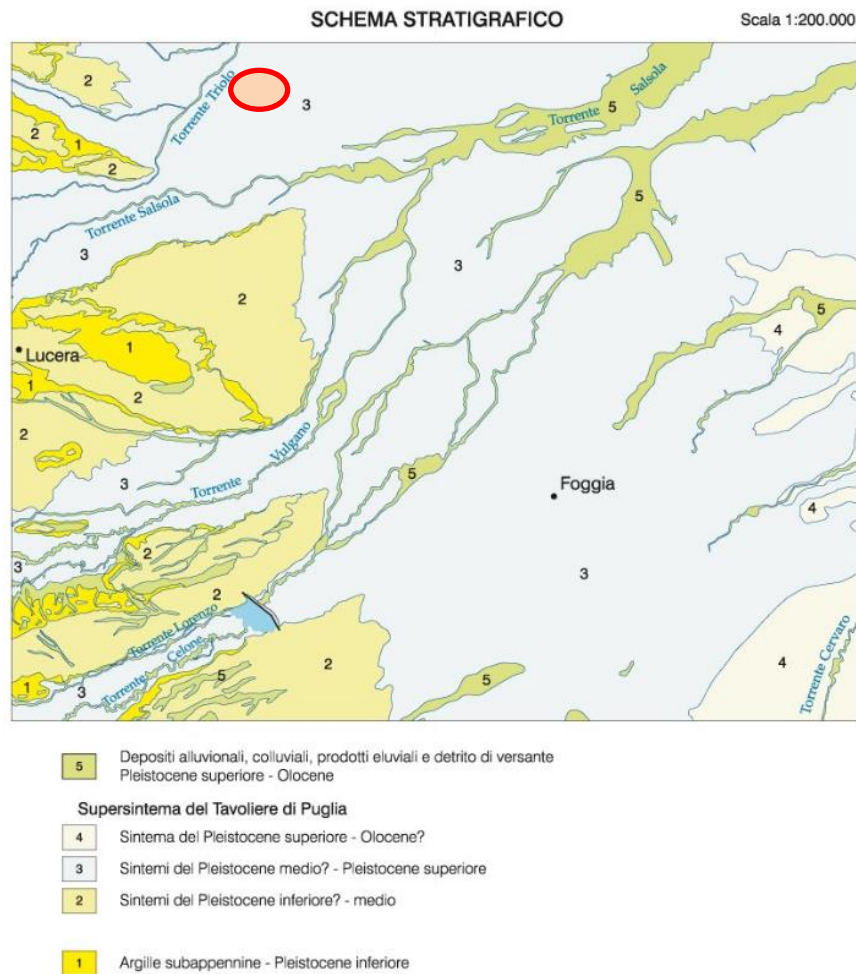


Figura 3.5: Schema stratigrafico.



## 4. INQUADRAMENTO IDROGEOLOGICO

La situazione stratigrafica e strutturale del Tavoliere porta a riconoscere tre unità acquifere principali

**ACQUIFERO FESSURATO CARSICO PROFONDO:** Situato in corrispondenza del substrato carbonatico pre-pleistocenico del Tavoliere, esso costituisce l'unità acquifera più profonda;

**ACQUIFERO POROSO PROFONDO:** È costituito dai diversi livelli sabbiosi intercalati nella formazione plioleistocenica delle "Argille grigio-azzurre". I livelli acquiferi sono costituiti da corpi discontinui di forma lenticolare, localizzati a profondità variabili tra i 150 m e i 3000 m dal piano campagna, il cui spessore non supera le poche decine di metri;

**ACQUIFERO POROSO SUPERFICIALE:** Corrisponde agli interstrati sabbioso-ghiaiosi dei depositi marini e continentali del Pleistocene superiore-Olocene che ricoprono con notevole continuità laterale le sottostanti argille.

Più dettagliatamente, dalle stratigrafie di numerosi pozzi per acqua realizzati in zona, si evidenzia l'esistenza di una successione di terreni sabbioso-ghiaioso-ciottolosi, permeabili ed acquiferi, intercalati da livelli limo-argillosi a minore permeabilità.

Questi, tuttavia, non costituiscono orizzonti separati ma idraulicamente interconnessi e danno luogo ad un unico sistema acquifero. In linea generale, si può affermare che i sedimenti più permeabili prevalgono nella zona di monte mentre, procedendo verso la costa, si fanno più frequenti ed aumentano di spessore le intercalazioni limoso-sabbiose che svolgono il ruolo di acquitardo.

Nell'area di studio i depositi continentali affioranti sono caratterizzati da una permeabilità primaria per porosità. Essa risulta molto variabile nei litotipi presenti, sia in senso orizzontale che verticale. Il coefficiente di permeabilità è compreso tra valori medi e bassi; i valori maggiori, stimati in  $10^{-2}$  -  $10^{-4}$  cm/s, sono attribuibili ai banchi sabbioso-ghiaioso-ciottolosi, mentre quelli inferiori stimati in  $10^{-4}$  -  $10^{-7}$  cm/s, si riferiscono agli intervalli limo-sabbioso-argillosi o a livelli di sabbie e ghiaie più cementate.

### 4.1 INQUADRAMENTO PIEZOMETRICO

La carta delle isopieze (Figura 4.1) dell'ISPRA aggiornata al 2003, rileva che i massimi valori del gradiente idraulico si registrano nella parte più interna, corrispondente alla zona di maggiore ricarica dell'acquifero, mentre tendono a diminuire nella parte centrale e ancor più verso la costa adriatica.

In relazione all'area di progetto, la particolare morfologia assunta dalla superficie piezometrica permette, innanzitutto, di definire una direttrice di deflusso idrico preferenziale più marcata, con direzione pressoché parallela al torrente Triola.

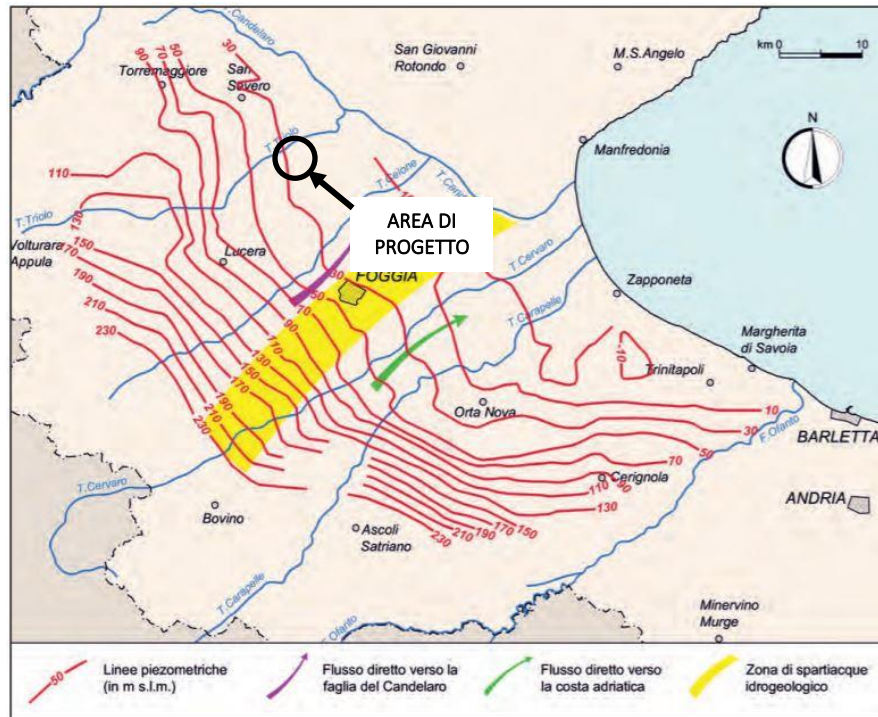


Figura 4.1: Isopieziche della falda superficiale del Tavoliere relativa all'anno 2003 con indicazione delle zone ove è ubicato lo spartiacque idrogeologico (fonte ISPRA), insieme all'area di progetto.

Nell'area di studio il livello freaticometrico è posto ad almeno -30 m da piano campagna con oscillazioni annuali influenzate dalle precipitazioni locali contenute nel metro e dalle caratteristiche locali della stratigrafia.



## 5. INQUADRAMENTO SISMICO

Con l'introduzione dell'O.P.C.M. n. 3274 del 20 Marzo 2003 e s.m.i. sono stati rivisti i criteri per l'individuazione delle zone sismiche. Inoltre, sono state definite le nuove norme tecniche per la progettazione di nuovi edifici, di nuovi ponti, per le opere di fondazione, per le strutture di sostegno, ecc.

Nel 2003 sono stati emanati i criteri di nuova classificazione sismica del territorio nazionale, basati Sugli studi e le elaborazioni più recenti relative alla pericolosità sismica del territorio, ossia sull'analisi della probabilità che il territorio venga interessato in un certo intervallo di tempo (generalmente 50 anni) da un evento che superi una determinata soglia di intensità o magnitudo.

A tal fine è stata pubblicata l'Ordinanza del Presidente del Consiglio dei Ministri n. 3274 del 20 marzo 2003, sulla Gazzetta Ufficiale n. 105 dell'8 maggio 2003.

Il provvedimento detta i principi generali sulla base dei quali le Regioni, a cui lo Stato ha delegato l'adozione della classificazione sismica del territorio (Decreto Legislativo n. 112 del 1998 e Decreto del Presidente della Repubblica n. 380 del 2001 - "Testo Unico delle Norme per l'Edilizia"), hanno compilato l'elenco dei comuni con la relativa attribuzione ad una delle quattro zone, a pericolosità decrescente, nelle quali è stato riclassificato il territorio nazionale.

Tabella 1 – Zone a pericolosità sismica

ZONE A PERICOLOSITÀ SISMICA	
Zona	DEFINIZIONE
1	È la zona più pericolosa, dove possono verificarsi forti terremoti
2	Nei comuni inseriti in questa zona possono verificarsi terremoti abbastanza forti
3	I comuni inseriti in questa zona possono essere soggetti a scuotimenti modesti
4	È la zona meno pericolosa

Di fatto, viene eliminato il territorio "non classificato", che diviene zona 4, nel quale è facoltà delle Regioni prescrivere l'obbligo della progettazione antisismica. A ciascuna zona, inoltre, viene attribuito un valore dell'azione sismica utile per la progettazione, espresso in termini di accelerazione massima su roccia (zona 1=0.35; zona 2=0.25 g; zona 3=0.15 g; zona 4=0.05 g).

Il nuovo studio di pericolosità, allegato all'Ordinanza del Presidente del Consiglio dei Ministri n. 3519 del 28 aprile 2006, ha fornito alle Regioni uno strumento aggiornato per la classificazione del proprio territorio, introducendo degli intervalli di accelerazione (ag), con probabilità di superamento pari al 10% in 50 anni, da attribuire alle 4 zone sismiche.

Tabella 2 – Suddivisione in zone sismiche in relazione all'accelerazione di picco su terreno rigido (OPCM 3519/06).

SUDDIVISIONE DELLE ZONE SISMICHE	
Zona sismica	Accelerazione con probabilità di superamento pari al 10% in 50 anni (ag)
1	ag > 0.25
2	0.15 < ag ≤ 0.25
3	0.05 < ag ≤ 0.15
4	ag ≤ 0.05

La Regione Puglia, con D.G.R. n. 153 dell'02/03/2004, ha provveduto all'aggiornamento della classificazione sismica dei Comuni della Puglia.

Dalla nuova classificazione regionale si rileva che il Comune di San Severo rientra in zona 2 che significa, secondo la più recente normativa regionale un valore dell'azione sismica utile per la progettazione, espresso in termini di accelerazione massima (ag max) compreso tra 0,15 e 0,25.

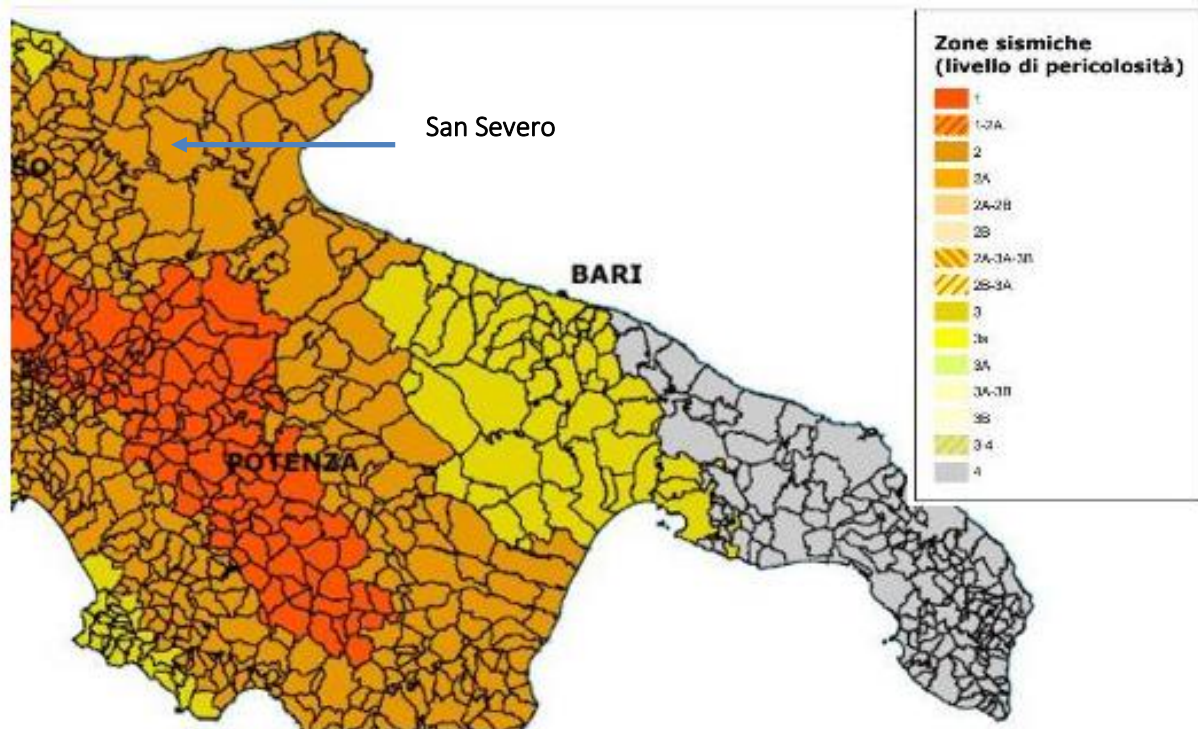


Figura 5.1 – Classificazione sismica del gennaio 2019.

Per quanto riguarda i rischi correlati all'attività sismica, l'intero territorio è stato interessato da numerosi eventi sismici ed è compreso tra due regioni ad alto rischio: l'Appennino meridionale e il Promontorio del Gargano che sono notoriamente aree sismogenetiche attive a causa della particolare configurazione strutturale (con forti disturbi imputabili a numerose faglie), che nel corso degli anni sono state interessate da energia sismica intensa, con magnitudo  $M \geq 4.0$  (figura 5.2).



Figura 5.2 – Carta della pericolosità sismica della Puglia.

I dati a disposizione indicano che gli epicentri della maggior parte dei terremoti si localizzano nel settore alto del tavoliere, in zona garganica e appenninica (Irpinia). Tali eventi, in gran parte distruttivi nelle immediate vicinanze degli epicentri, hanno avuto influenza e continueranno ad agire in maniera tangibile sul Territorio in esame (figura 5.3).



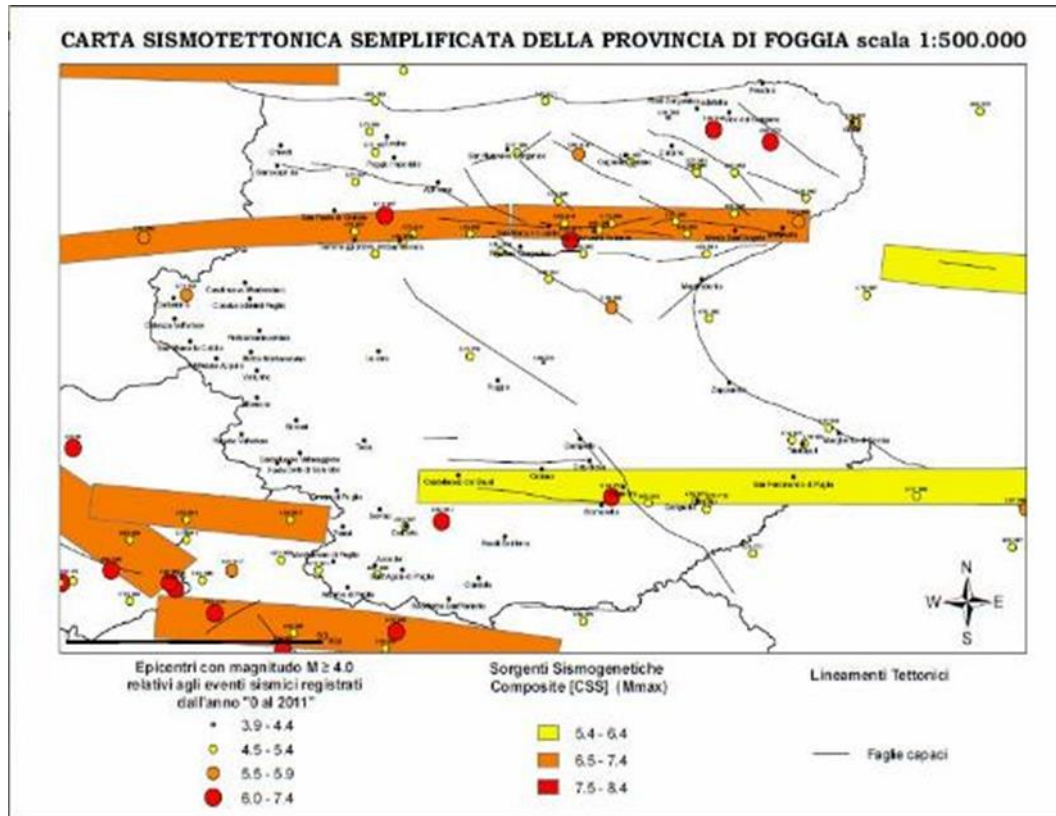


Figura 5.3 – Carta sismotettonica della Provincia di Foggia

L'energia sismica generata negli ipocentri dell'Appennino meridionale (e del Gargano) è trasmessa, attenuata dalla distanza, per mezzo del basamento calcareo mesozoico posto alla profondità di parecchie centinaia di metri sotto all'area in esame.

È evidente che le sollecitazioni sismiche, passando alla sovrastante formazione argillosa plio-pleistocenica di grande potenza, con rigidità sismica inferiore, subiscono amplificazioni che possono ritenersi (grosso modo) uniformi nel sottosuolo dell'intera pianura foggiana fino al tetto delle argille grigio-azzurre.

L'altro decremento di rigidità sismica dovuta al passaggio dalle argille ai sovrastanti depositi sabbiosi, con presenza di falda acquifera, genera nell'onda che proviene dal bed-rock modificazioni negli spettri di accelerazione del terreno, con attenuazione delle frequenze più elevate ed amplificazione.

La caratterizzazione sismica delle principali unità litotecniche che costituiscono il territorio (categoria di sottosuolo, dell'azione sismica di progetto, D.M. 17.01.2018) è stata determinata facendo riferimento ai numerosi dati a disposizione ottenuti da indagini pregresse.

Per eseguire un'analisi di pericolosità sismica di un'area è necessario acquisire studi mirati a individuare le caratteristiche spaziali, temporali ed energetiche dell'attività sismica.

L'area in studio si localizza tra il fronte della catena appenninica e la Pianura di Capitanata. La sismicità registrata nell'ultimo secolo sembrerebbe alquanto limitata, ma qualora si vada a esaminare l'intero catalogo CPTI 04 (Istituto Nazionale di Geofisica e Vulcanologia), si evince che l'area è stata interessata da molti eventi sismici particolarmente intensi.