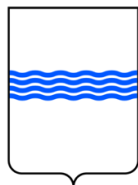


REGIONE BASILICATA



PROVINCIA DI POTENZA



COMUNE DI MONTEMILONE



Denominazione impianto:

PERILLO SOPRANO

Ubicazione:

**Comune di Montemilone (PZ)
Località "Masseria Perillo Soprano"**

Foglio: **26**

Particelle: **varie**

PROGETTO DEFINITIVO

per la realizzazione di un impianto agrovoltaico da ubicare nel comune di Montemilone (PZ) in località " Masseria Perillo Soprano ", potenza nominale pari a 18,8727 MW in DC e potenza in immissione pari a 18 MW AC, con sistema di accumulo da 10 MW, e delle relative opere di connessione alla RTN ricadenti nello stesso comune.

PROPONENTE



AMBRA SOLARE 35 S.R.L.

Via Tevere n.41 – Roma (RM)

P.IVA 16110871007

PEC: ambrasolare35@legalmail.it

ELABORATO

Cronoprogramma

Tav. n°

A.10

Scala

Aggiornamenti	Numero	Data	Motivo	Eseguito	Verificato	Approvato
	Rev 0	Novembre 2021	Istanza per l'avvio del procedimento di Valutazione di Impatto Ambientale ai sensi dell'Art.23 del D.Lga.152/2006 e ss.mm.ii.			

IL PROGETTISTA

Studio d'ingegneria
Dott. Ing. SAVERIO GRAMEGNA
Via Caduti di Nassiriya n.179
70022 Altamura (BA)
Ordine degli Ingegneri di Bari n. 8443
PEC: saverio.gramegna@ingpec.eu
Cell: 3286812690

progettista:

AMBRACAP ENGINEERING
ENERGY DEVELOPMENT



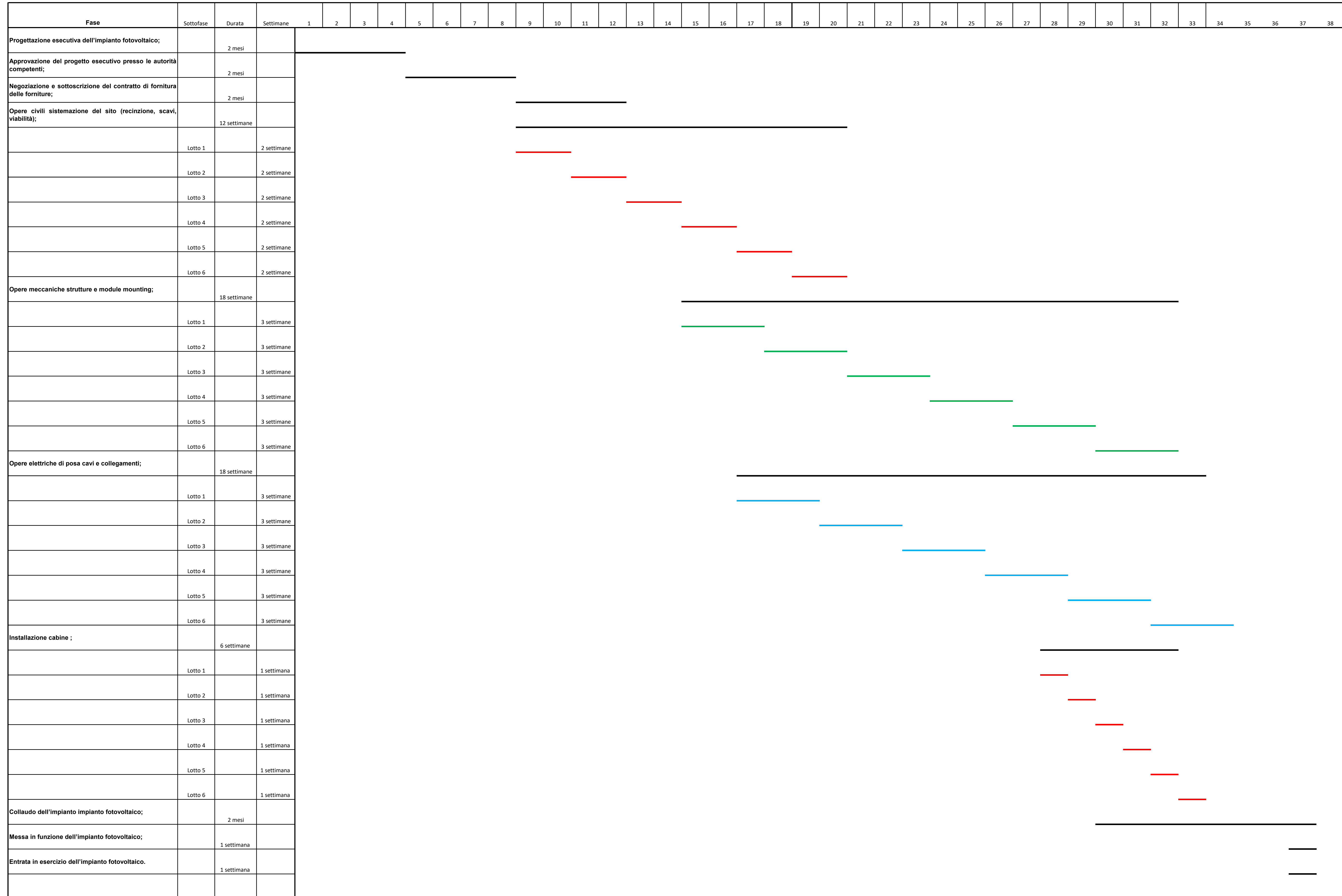
IL TECNICO

Dott. Ingegnere NICOLA INCAMPO
Altamura BA-70022
P.IVA 08150200723
Ordine Ingegneri di Bari n°6280
PEC: nicola.incampo6280@pec.ordingbari



Spazio riservato agli Enti

Montemilone - Località Perillo Soprano



Sommario

PREMESSA	2
DESCRIZIONE DELL'OPERA E COLLOCAZIONE NEL TERRITORIO	2
CRONOPROGRAMMA	2

PREMESSA

Il sottoscritto ing. Nicola Incampo, nato ad Altamura il 31/03/1972, C.F. NCMNCL72C31A225M, regolarmente iscritto all'Albo degli Ingegneri della Provincia di Bari col n. 6280, progettista della INF di Felice Incampo, con sede in Via Golgota 3/B – 70022 Altamura (BA), P.I. 08150200723 incaricata dalla **AMBRA SOLARE 25 S.R.L.** con sede Via Tevere n.41 - 00198 ROMA (RM) P.IVA 16110871007 SRL, della progettazione dell'impianto elettrico a servizio dell'impianto fotovoltaico **18,8727 MWp in DC** per una potenza di **18 MW in AC** con **accumulo da 10 MW** circa, da realizzare in località Masseria Perillo Soprano in agro di Montemilone (PZ), redige la presente relazione tecnica relativa al cronoprogramma.

DESCRIZIONE DELL'OPERA E COLLOCAZIONE NEL TERRITORIO

L'impianto identificato dal codice di rintracciabilità **202101667**, è ubicato in agro di Montemilone (PZ) in località **Masseria Perillo Soprano** in area di superficie complessiva di **35,3 ha**, individuata al NCT al **Fg. 26 P.IIe varie** identificata dalle coordinate 41° 00' 25.32"N - 15°55'13.02"E.

Il generatore fotovoltaico è di tipo installato a terra ed è costituito da **28380 moduli** da **665 Wp** in silicio monocristallino, posati due file in verticale su strutture in acciaio zincato direttamente infisse nel terreno con angolo di azimut 0° ad inseguimento solare definito tracker monoassiale.

Le **946 stringhe** sono formate da **30 moduli** collegati in serie, ciascuna delle stringhe afferisce ai **96 inverter di stringa** dislocati nei sottocampi, **16 per ognuno**.

I **sottocampi sono 6** in tutto, con **6 cabine di trasformazione 3,2 MW** circa ognuna.

Tutti gli inverter di campo **96 in tutto**, afferiscono alle cabine di trasformazione dove un quadro di parallelo in AC effettua il coupling con una container storage da 2 MW, per 5 dei sei campi per un totale in accumulo di 10 MW per 40 MWh, i quadri sono poi collegati ad un trasformatore di sottocampo ubicato nelle cabine di campo dove avviene il passaggio da Bt/cc ad una rete in MT composta da due tronchi radiali raccoglie l'energia e la convoglia nel punto di smistamento dove viene immessa nella rete per raggiungere la sottostazione MT/AT ed essere immessa nella rete nazionale.

CRONOPROGRAMMA

Il cronoprogramma delle fasi attuative contiene l'indicazione dei tempi massimi di svolgimento delle varie attività di progettazione esecutiva, approvazione, realizzazione, collaudo, messa in funzione ed entrata in esercizio. È proprio in questo modo che la Società proponente ha elaborato la tabella seguente che riporta le principali fasi che daranno vita all'impianto.

In particolare, una volta ottenuta il Procedimento Autorizzativo Unico Regionale da parte della Regione Basilicata, si procederà alle seguenti successive attività:

- ❖ progettazione esecutiva dell'impianto agrovoltaiico;
- ❖ approvazione del progetto esecutivo presso le autorità competenti;
- ❖ negoziazione e sottoscrizione del contratto di fornitura delle forniture;
- ❖ opere civili sistemazione del sito (recinzione, scavi, viabilità);
 - ❖ opere meccaniche strutture e module mounting;
 - ❖ opere elettriche di posa cavi e collegamenti;
 - ❖ installazione inverter e cabine;
 - ❖ collaudo dell'impianto impianto fotovoltaico;
 - ❖ messa in funzione dell'impianto fotovoltaico;
 - ❖ entrata in esercizio dell'impianto fotovoltaico.

La fase di progettazione esecutiva impiegherà verosimilmente circa 2 mesi.

Quindi si passerà alla procedura di autorizzazione da parte delle Autorità competenti del suddetto progetto esecutivo che prenderà almeno 2 mesi di tempo.

Dopodiché inizierà la fase delicata di discussione e negoziazione del contratto di fornitura e manutenzione delle forniture per fare ciò, si stima ci vorranno al massimo 2 mesi.

In parallelo con la fase di negoziazione, dopo l'ottenimento delle autorizzazioni definitive cominceranno le opere civili suddivise in sei lotti, che dureranno due settimane a lotto per un complessivo di tre mesi.

A conclusione delle opere civili di ciascun lotto comincerà il montaggio delle strutture e dei moduli per ciascun lotto, tempo stimato 3 settimane, a seguire le opere elettriche per ogni lotto stimate in 3 settimane.

Le cabine prefabbricate richiederanno una settimana complessivamente per ciascun lotto.

Per il collaudo a freddo, la messa in funzione dell'impianto e l'entrata in esercizio si stima complessivamente 2 mesi.

Il tutto è sinteticamente rappresentato nel seguente diagramma di Gant.

La durata complessiva del cantiere è pertanto stimata in 38 settimane.

Il Tecnico

Dott. Ing. Nicola Incampo

