

PROPONENTE:

HEPV06 S.R.L.
via Alto Adige, 160/A - 38121 Trento (TN)
hepv06srl@arubapec.it

MANAGEMENT:

EHM.Solar

EHM.SOLAR S.R.L.
Via della Rena, 20 39100 Bolzano - Italy
tel. +39 0461 1732700
fax. +39 0461 1732799
info@ehm.solar
c.fiscale, p.iva e R.I. 03033000211

NOME COMMESSA:

Costruzione ed esercizio impianto Agrovoltaico avente potenza in immissione pari a 66.000 kW e potenza moduli pari a 72.080,19 kWp con relativo collegamento alla rete elettrica, sito in Veglie (LE) al:

Fg. 1 p.lla n. 14-113-134; Fg. 2 p.lla n. 2-3-53-38-39-87-96-97-98-99-100-101-102-103-104-105-106; Fg. 3 p.lla n. 25-453-454-46-462-464-465-47- 478-479-480-481-482- 49; Fg. 4 p.lla n. 18 - 569 -570 - SU in Erchie (BR) al fg. 33 p.lla n. 121-123 - IMPIANTO SPOT40

STATO DI AVANZAMENTO COMMESSA:

PROGETTO DEFINITIVO PER AUTORIZZAZIONE UNICA

PROGETTAZIONE INGEGNERISTICA:

Heliopolis

Galleria Passarella, 1 20122 Milano - Italy
tel. +39 02 37905900
via Alto Adige, 160/A 38121 Trento - Italy
tel. +39 0461 1732700
fax. +39 0461 1732799

www.heliopolis.eu
info@heliopolis.eu

c.fiscale, p.iva e R.I. Milano 08345510963



PROGETTISTA:

Dott. Ing. Giada Stella BOLIGNANO
Iscrizione all'Albo n° A 2508
alla Sezione degli Ingegneri (Sez. A)

- Settore civile e ambientale
- Settore industriale
- Settore dell'informazione

ORDINE DEGLI INGEGNERI
DELLA PROVINCIA DI REGGIO CALABRIA

Dott. Ing. Giada Bolignano

ACUSTICA

Dott. Ing. Marcello Latanza
Via Costa 25/b, 74027 San Giorgio Jonico (TA)
marcellolatanza@gmail.com

STUDI FAUNISTICI E PEDO-AGRONOMICI

Dott. Agr. Rocco Carella
Via Torre d'Amore n.18, 70129 Ceglie Del Campo (Ba)
roccocarella@yahoo.it

STRUTTURE E GEOTECNICA

Dott. Ing. Edoardo D'Autilia
Via Lago di Viverone 1/5, 74121 Taranto (TA)
ing.edoardodautilia@yahoo.it

SCALA:

-

DATA:

MARZO 2021

NOME FILE:

YAY65S7_ELABORATO_03_01.
PDF

TAVOLA:

AM.RE.04

ELABORATO

A. Vizzarro
V. Baldaconi

VERIFICATO

responsabile commessa
G. Bolignano

VALIDATO

direttore tecnico
G. Bolignano

AMBIENTE

Arato SRL
Dott. Ing. Giada Stella Maria Bolignano
Via Diaz, 74 - 74023 Grottaglie (TA)
info@aratosrl.com



ARCHEOLOGIA

MUSEION SOC. COOP.
Dott. Arch. Paola Iacovazzo
Via del Tratturello Tarantino 6, 74123 Taranto (TA)
museion-archeologia@libero.it

IDRAULICA

Dott. Ing. Michele De Marco
Via Rodi 1/a, 74023 Grottaglie (TA)
demarco.michele@tin.it

GEOLOGIA

Dott. Geol. Rita Amati
Via Girasoli 142, 74122 Taranto - Lama (TA)
r.amati7183@gmail.com

RILIEVI TOPOGRAFICI

GEOPOLIS SRL
Via F.lli Urbano 32, 72028 Torre Santa Susanna (BR)
ufficiotecnico@studiotecnicogeopolis.it

OGGETTO:

**SIMULAZIONE VISIVA INSERIMENTO IMPIANTO
FOTOVOLTAICO**

N. REV. DATA REVISIONE

0 03.2021 Emissione

SOMMARIO

1	PREMESSA.....	2
2	FOTOSIMULAZIONI.....	3
3	CONCLUSIONI	13

1 PREMESSA

Il presente elaborato è finalizzato, attraverso le fotosimulazioni dell'impianto di progetto nel contesto territoriale di riferimento, a controllare la qualità delle trasformazioni in atto, affinché i nuovi segni, che verranno a sovrapporsi sul territorio, non introducano elementi di degrado, ma si inseriscano in modo coerente con l'intorno.

L'impatto, che l'inserimento dei nuovi elementi produrrà all'interno del sistema territoriale, sarà, comunque, più o meno consistente in funzione, oltre che dell'entità delle trasformazioni previste, della maggiore o minore capacità del paesaggio di assorbire nuove variazioni, in funzione della sua vulnerabilità.

In generale, nel caso degli impianti fotovoltaici, che si sviluppano essenzialmente in orizzontale, non si rileva una forte interazione con il paesaggio, soprattutto nella sua componente visuale.

Ciò premesso, nell'ottica di favorire la valorizzazione e la riqualificazione dell'area di inserimento dell'impianto, classificata come zona agricola, si è scelto di indirizzare la scelta progettuale su un impianto agrovoltaiico destinando il 77% dell'area utile all'attività agricola. Si prevede, infatti, la piantumazione di Brassicaceae, nella fattispecie optando su una delle cultivar più rustiche quali la Cima di Rapa (*Brassica rapa sylvestris*). A rotazione si potrebbe prendere in esame l'utilizzo dello spinacio (*Spinacio olearacea*) e della bietola (*Beta vulgaris*), ortaggi estremamente interessanti per la rapida crescita, la resistenza al freddo e la sfruttabilità sino all'autunno inoltrato. Inoltre si provvederà a piantumare alberi di ulivo lungo la recinzione per mitigare l'inserimento di elementi artificializzati e garantire la continuità del paesaggio esistente.

Costruzione ed esercizio impianto Agrovoltaiico avente potenza in immissione pari a 66.000 kW e potenza moduli pari a 72.080,19, con relativo collegamento alla rete elettrica, sito in Veglie (LE) al: Fg. 1 part. n. 14-113-134; Fg. 2 part. n. 2-3-53-38-39-87-96-97-98-99-100-101-102-103-104-105-106; Fg. 3 part. n. 25-453-454-46-462-464-465-47-478-479-480-481-482-49; Fg. 4 part. n. 18-569-570 - IMPIANTO SPOT40



2 FOTOSIMULAZIONI

Nelle fotosimulazioni riportate di seguito sono mostrate le viste ante e post intervento per un'adeguata valutazione dell'impatto visivo determinato dalla realizzazione dell'impianto agrovoltaiico.

Costruzione ed esercizio impianto Agrovoltaico avente potenza in immissione pari a 66.000 kW e potenza moduli pari a 72.080,19, con relativo collegamento alla rete elettrica, sito in Veglie (LE) al: Fg. 1 part. n. 14-113-134; Fg. 2 part. n. 2-3-53-38-39-87-96-97-98-99-100-101-102-103-104-105-106; Fg. 3 part. n. 25-453-454-46-462-464-465-47-478-479-480-481-482-49; Fg. 4 part. n. 18-569-570 - IMPIANTO SPOT40

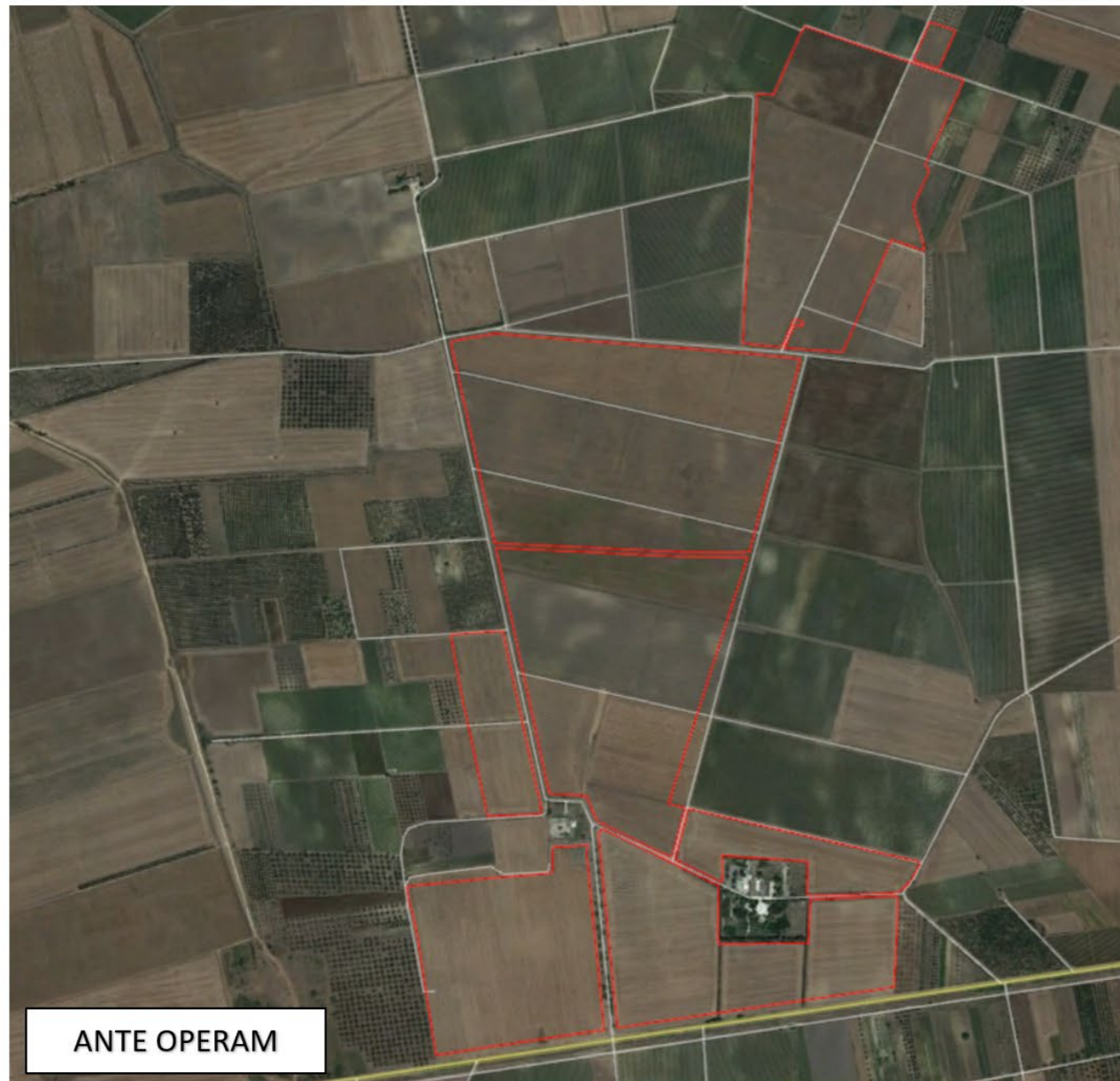


Figura 1: Vista orto ante e post operam

Costruzione ed esercizio impianto Agrovoltaico avente potenza in immissione pari a 66.000 kW e potenza moduli pari a 72.080,19, con relativo collegamento alla rete elettrica, sito in Veglie (LE) al: Fg. 1 part. n. 14-113-134; Fg. 2 part. n. 2-3-53-38-39-87-96-97-98-99-100-101-102-103-104-105-106; Fg. 3 part. n. 25-453-454-46-462-464-465-47-478-479-480-481-482-49; Fg. 4 part. n. 18-569-570 - IMPIANTO SPOT40



Figura 2: Vista dall'alto ante e post operam

Costruzione ed esercizio impianto Agrovoltaico avente potenza in immissione pari a 66.000 kW e potenza moduli pari a 72.080,19, con relativo collegamento alla rete elettrica, sito in Veglie (LE) al: Fg. 1 part. n. 14-113-134; Fg. 2 part. n. 2-3-53-38-39-87-96-97-98-99-100-101-102-103-104-105-106; Fg. 3 part. n. 25-453-454-46-462-464-465-47-478-479-480-481-482-49; Fg. 4 part. n. 18-569-570 - IMPIANTO SPOT40



ANTE OPERAM



POST OPERAM

Figura 3: Vista dall'alto ante e post operam

Costruzione ed esercizio impianto Agrovoltaico avente potenza in immissione pari a 66.000 kW e potenza moduli pari a 72.080,19, con relativo collegamento alla rete elettrica, sito in Veglie (LE) al: Fg. 1 part. n. 14-113-134; Fg. 2 part. n. 2-3-53-38-39-87-96-97-98-99-100-101-102-103-104-105-106; Fg. 3 part. n. 25-453-454-46-462-464-465-47-478-479-480-481-482-49; Fg. 4 part. n. 18-569-570 - IMPIANTO SPOT40



Figura 4: Vista dall'alto ante e post operam

Costruzione ed esercizio impianto Agrovoltaico avente potenza in immissione pari a 66.000 kW e potenza moduli pari a 72.080,19, con relativo collegamento alla rete elettrica, sito in Veglie (LE) al: Fg. 1 part. n. 14-113-134; Fg. 2 part. n. 2-3-53-38-39-87-96-97-98-99-100-101-102-103-104-105-106; Fg. 3 part. n. 25-453-454-46-462-464-465-47-478-479-480-481-482-49; Fg. 4 part. n. 18-569-570 - IMPIANTO SPOT40



ANTE OPERAM



POST OPERAM

Figura 5: Vista dall'alto ante e post operam

Costruzione ed esercizio impianto Agrovoltaico avente potenza in immissione pari a 66.000 kW e potenza moduli pari a 72.080,19, con relativo collegamento alla rete elettrica, sito in Veglie (LE) al: Fg. 1 part. n. 14-113-134; Fg. 2 part. n. 2-3-53-38-39-87-96-97-98-99-100-101-102-103-104-105-106; Fg. 3 part. n. 25-453-454-46-462-464-465-47-478-479-480-481-482-49; Fg. 4 part. n. 18-569-570 - IMPIANTO SPOT40

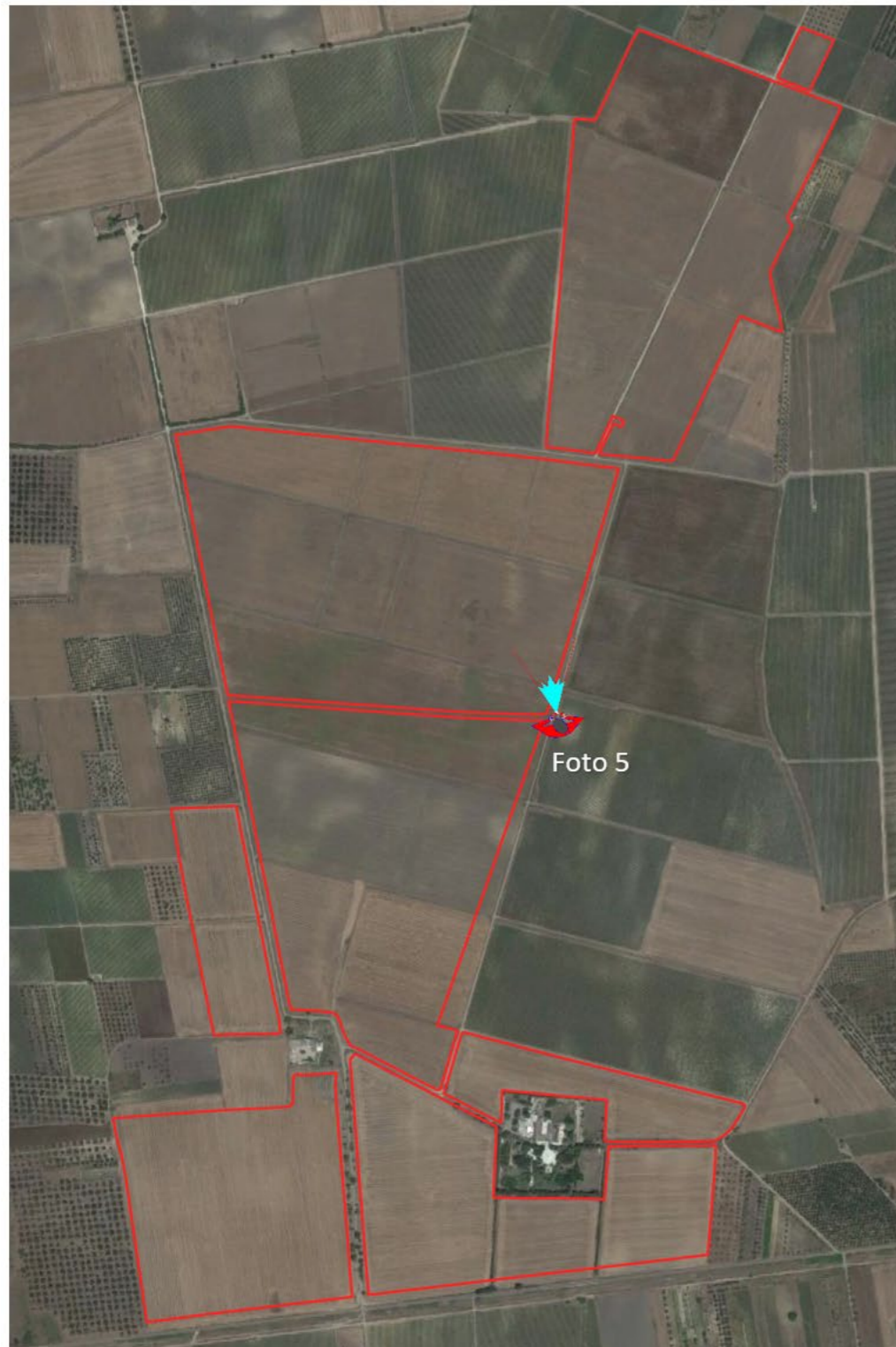


Figura 6: FOTO 5 – Simulazione ante e post operam

Costruzione ed esercizio impianto Agrovoltaico avente potenza in immissione pari a 66.000 kW e potenza moduli pari a 72.080,19, con relativo collegamento alla rete elettrica, sito in Veglie (LE) al: Fg. 1 part. n. 14-113-134; Fg. 2 part. n. 2-3-53-38-39-87-96-97-98-99-100-101-102-103-104-105-106; Fg. 3 part. n. 25-453-454-46-462-464-465-47-478-479-480-481-482-49; Fg. 4 part. n. 18-569-570 - IMPIANTO SPOT40



Figura 7: FOTO 10 – Simulazione ante e post operam

Costruzione ed esercizio impianto Agrovoltaico avente potenza in immissione pari a 66.000 kW e potenza moduli pari a 72.080,19, con relativo collegamento alla rete elettrica, sito in Veglie (LE) al: Fg. 1 part. n. 14-113-134; Fg. 2 part. n. 2-3-53-38-39-87-96-97-98-99-100-101-102-103-104-105-106; Fg. 3 part. n. 25-453-454-46-462-464-465-47-478-479-480-481-482-49; Fg. 4 part. n. 18-569-570 - IMPIANTO SPOT40



ANTE OPERAM



POST OPERAM

Figura 8: FOTO 17 – Simulazione ante e post operam

Costruzione ed esercizio impianto Agrovoltaico avente potenza in immissione pari a 66.000 kW e potenza moduli pari a 72.080,19, con relativo collegamento alla rete elettrica, sito in Veglie (LE) al: Fg. 1 part. n. 14-113-134; Fg. 2 part. n. 2-3-53-38-39-87-96-97-98-99-100-101-102-103-104-105-106; Fg. 3 part. n. 25-453-454-46-462-464-465-47-478-479-480-481-482-49; Fg. 4 part. n. 18-569-570 - IMPIANTO SPOT40



Figura 9: Simulazioni viste interne del campo agrovoltaico

3 CONCLUSIONI

Come già specificato nel Quadro di Riferimento Programmatico del SIA, l'area interessata dagli interventi in progetto non risulta direttamente interessata dalla presenza di aree sottoposte a vincolo paesaggistico.

L'area di intervento insiste sulla grande monocoltura seminativa caratterizzata da una trama estremamente rada e molto poco marcata che restituisce un'immagine di territorio rurale molto lineare e uniforme poiché la maglia è poco caratterizzata da elementi fisici significativi. Pertanto la componente visiva ante-operam è stata giudicata con qualità ambientale normale.

In accordo con le NTA di Piano Paesistico, per la valutazione della compatibilità paesaggistica del progetto in esame è stata predisposta una specifica Relazione paesaggistica.

Inoltre l'uso del GIS ha permesso di disporre di uno strumento flessibile interattivo e facilmente aggiornabile per confrontare i numerosi dati necessari all'elaborazione del processo conoscitivo, valutativo e progettuale i cui risultati sono contenuti nell'elaborato YAY65S7_ElaboratoGrafico_03_04 "Carta della Visibilità".

Tale analisi qualitativa ha portato alla formulazione delle seguenti considerazioni:

- la morfologia del territorio è di tipo sub-pianeggiante. Dalle analisi delle quote, il sito di impianto risulta per lo più parzialmente e poco visibile in quanto alcune quote dei punti di osservazione variano rispetto a quelle del sito di installazione.
- la presenza diffusa di alberature anche non estese e quindi non segnalate nella cartografia, oltre a quella persistente dei segni della antropizzazione dell'area (in particolare recinzioni e siepi perimetrali lungo le strade, edifici medio-piccoli anche in zone rurali, sostegni di linee elettriche e telefoniche aeree) costituiscono una costante nelle riprese fotografiche, per le quali spesso è stato difficoltoso individuare una posizione con orizzonte sufficientemente libero.

Dunque si può fondatamente ritenere che l'impatto visivo sia fortemente contenuto da queste caratteristiche del territorio e che pertanto l'intervento proposto sia compatibile con gli obiettivi di conservazione dei valori del paesaggio. Tutto ciò è confermato dai fotoinserti contenuti nella presente relazione.

In conclusione, dalle analisi effettuate è emerso come la realizzazione dell'impianto agrovoltaiico in progetto risulti pienamente compatibile con la disciplina in materia di tutela del paesaggio dettata dai principali strumenti di pianificazione di riferimento e presenti al contempo aspetti di totale coerenza con le esigenze di valorizzazione del contesto agricolo di riferimento.