

AUTORIZZAZIONE UNICA Ex D. LGS. N. 387/2003



PROGETTO DEFINITIVO PARCO EOLICO ALIANO



Titolo elaborato:

RELAZIONE AERONAUTICA (ENAC)

PD	GD	GD	EMISSIONE	11/05/22	0	0
REDATTO	CONTR.	APPROV.	DESCRIZIONE REVISIONE DOCUMENTO	DATA	REV	

PROPONENTE



POWER PRIME S.R.L.

VIA G. GARIBALDI N. 15
74023 GROTTAGLIE (TA)

CONSULENZA



GE.CO.D'OR S.R.L.

VIA G. GARIBALDI N. 15
74023 GROTTAGLIE (TA)

PROGETTISTA

ING. GAETANO D'ORONZIO
VIA GOITO 14 – COLOBRARO (MT)

Codice
ALEG013

Formato
A4

Scala
/

Foglio
1 di 13

Sommaio

1. INTRODUZIONE	3
2. DESCRIZIONE GENERALE DELL'IMPIANTO	4
3. CARATTERISTICHE TECNICHE DELL'AEROGENERATORE	7
4. REQUISITI DI RIFERIMENTO PER L'UBICAZIONE DEI PARCHI EOLICI	11
5. UBICAZIONE DEGLI AEROGENERATORI RISPETTO AI PIU' VICINI AEROPORTI	11
6. SEGNALAZIONE DIURNA E NOTTURNA	12

1. INTRODUZIONE

La **Power Prime S.r.l.** è una società costituita per realizzare un impianto eolico con sistema di accumulo di energia elettrica, denominato “**Parco Eolico Aliano**”, nel territorio del Comune di Aliano (MT) in Basilicata, con punto di connessione a 150 kV in corrispondenza della stazione elettrica di trasformazione RTN Terna Aliano 380/150 kV localizzata nel suddetto Comune.

A tale scopo, la Ge.co.D’Or. S.r.l., società italiana impegnata nello sviluppo di impianti per la produzione di energia da fonti rinnovabili con particolare focus nel settore dell’eolico e proprietaria della suddetta Power Prime S.r.l., si è occupata della progettazione definitiva per la richiesta di Autorizzazione Unica (AU) alla costruzione e l’esercizio del suddetto impianto eolico e della relativa Valutazione d’impatto Ambientale (VIA).

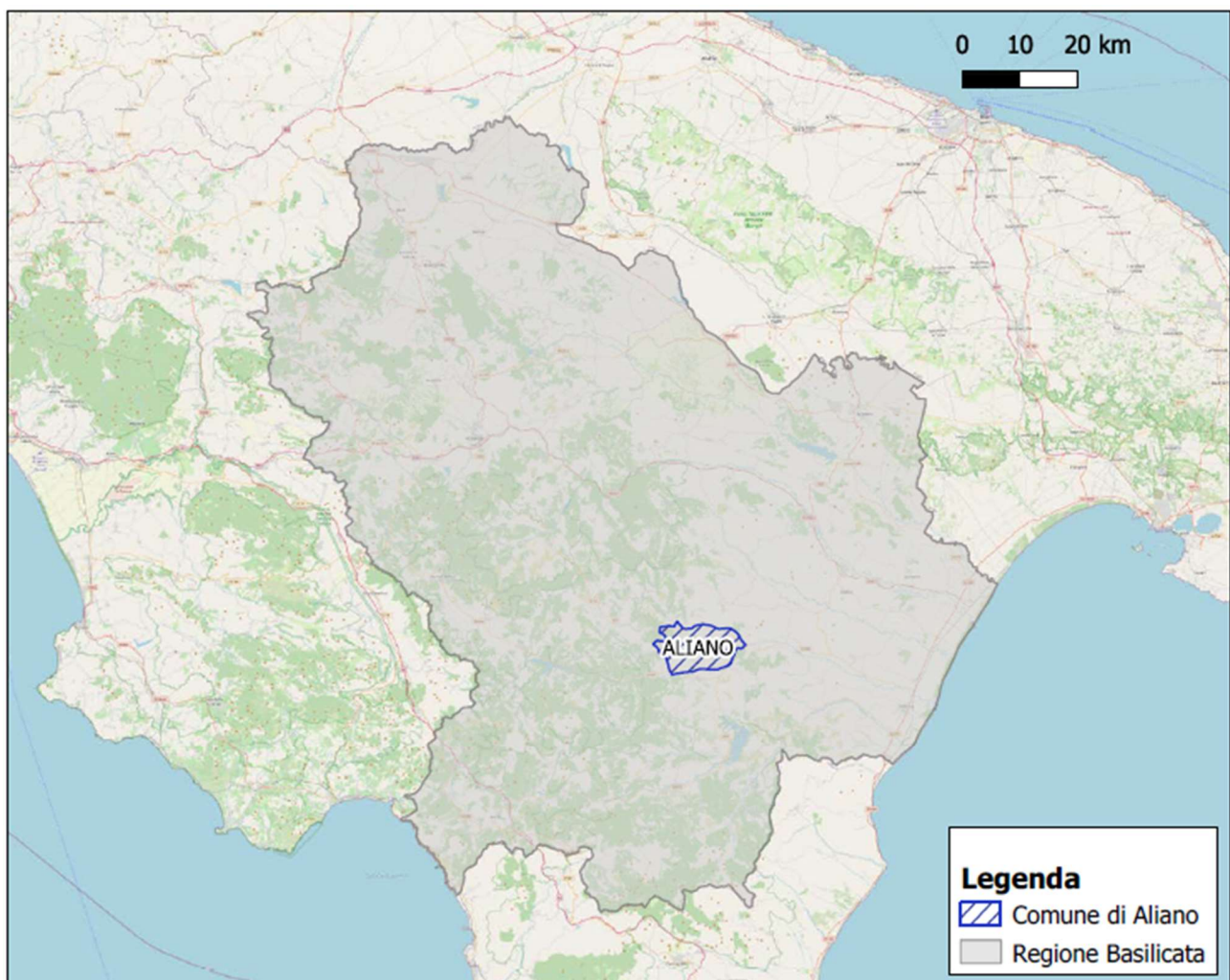


Figura 1.1: Localizzazione Impianto Eolico Aliano

La finalità del presente documento è quello di verificare e valutare potenziali interferenze dell'impianto eolico suddetto con gli aeroporti e il volo aereo in generale, in accordo al Regolamento ENAC per la Costruzione ed esercizio degli aeroporti.

La progettazione del Parco Eolico, visto che trattasi di strutture e impianti di altezza superiore ai 100 m dal suolo, richiede la verifica e la conseguente autorizzazione ENAC in quanto gli aerogeneratori, per le loro caratteristiche dimensionali e di movimento, potrebbero creare possibili interferenze alle rotte aeree.

In accordo con la nota ENAC del 25/02/2010 Prot.0013259/DIRGEN/DGI, diretta a regioni, province e società di gestione aeroportuali, i parchi eolici rappresentano infatti una categoria atipica di ostacoli alla navigazione, in quanto costituiti da manufatti di dimensioni ragguardevoli specie in altezza, con elementi mobili e distribuiti su aree di territorio estese che, ove ricadenti in prossimità di aeroporti, possono costituire elementi di disturbo per i piloti che sorvolano l'area.

La presenza di diversi elementi rotanti (rotori) potrebbe causare potenziali disturbi all'orientamento spaziale, costituendo un eventuale pericolo, in particolari condizioni come una corografia articolata, condizioni di abbagliamento, fenomeni meteorologici.

2. DESCRIZIONE GENERALE DELL'IMPIANTO

L'impianto eolico presenta una potenza nominale totale in immissione pari a 45 MWp ed è costituito da n. 5 aerogeneratori di potenza nominale pari a 6.2 MWp, per un totale di 31 MWp, con altezza torre pari a 135 m e rotore pari a 170 m e un sistema di accumulo di energia (BESS, Battery Energy Storage System) di potenza pari a 14 MWp.

L'impianto interessa esclusivamente il Comune di Aliano ove ricadano i 5 aerogeneratori, il BESS, la sottostazione elettrica di trasformazione 150/33 kV, la sottostazione condivisa e la stazione elettrica SE RTN Terna 380/150 kV all'interno della quale verrà realizzato il nuovo stallo AT 150 kV (**Figura 2.1**).

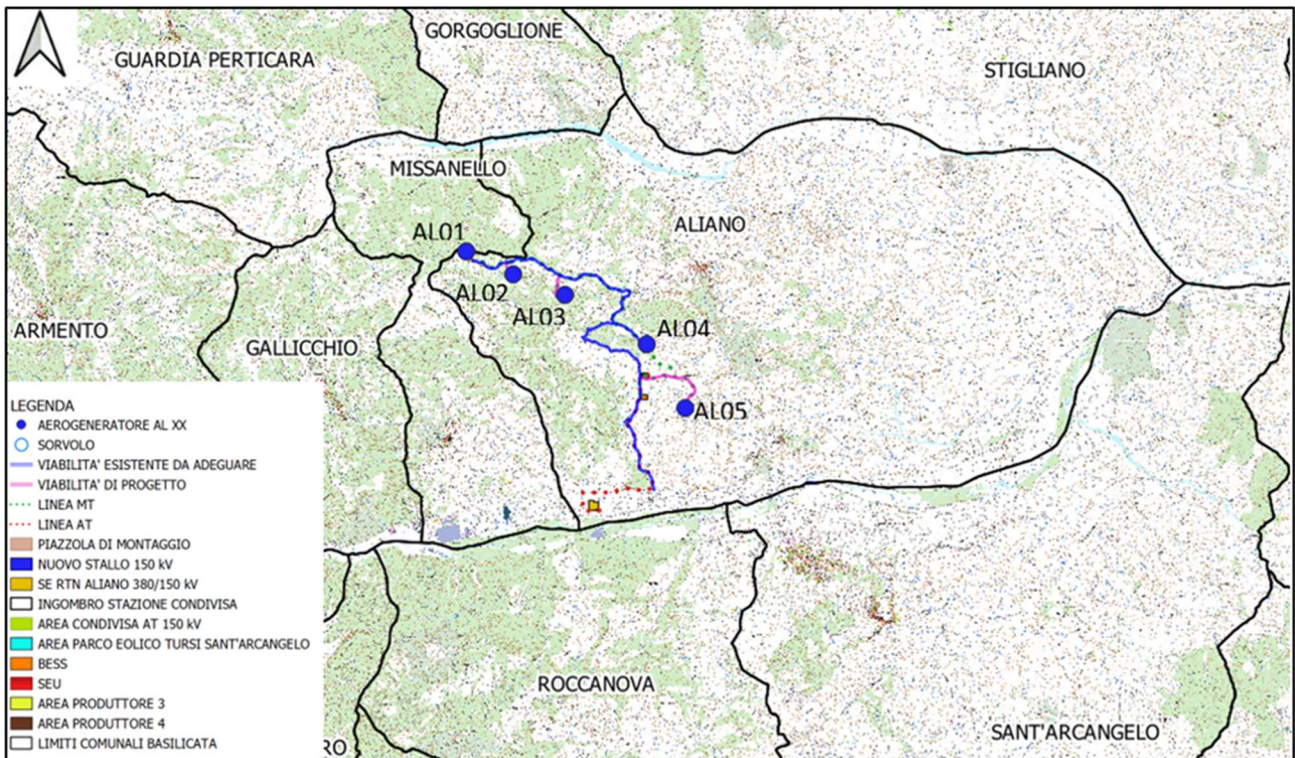


Figura 2.1: Inquadramento territoriale - Limiti amministrativi comuni interessati

La soluzione di connessione (soluzione tecnica minima generale STMG - codice pratica del preventivo di connessione C.P. 202101502), prevede che l'impianto eolico venga collegato in antenna a 150 kV su un nuovo stallo della Stazione Elettrica di Trasformazione (SE) a 380/150 kV denominata "Aliano".

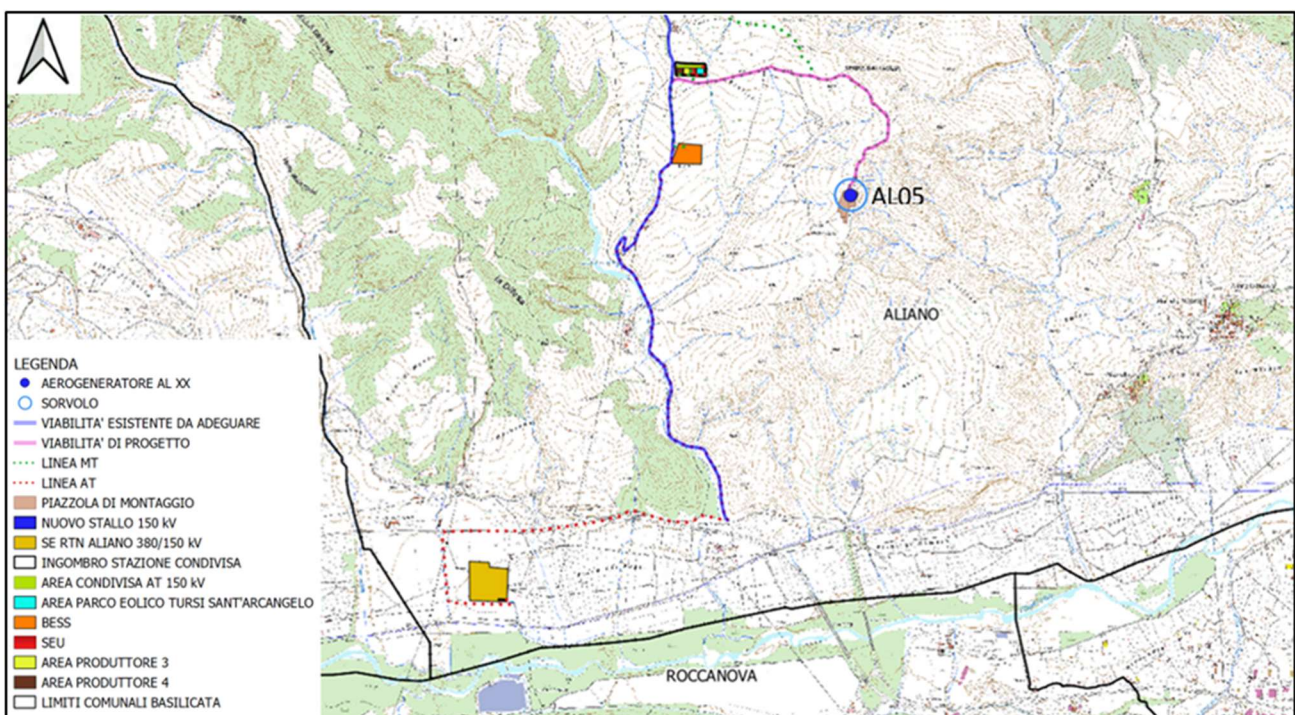


Figura 2.2: Soluzione di connessione alla RTN in corrispondenza della SSE RTN Terna 380/150 kV Aliano

Il Gestore ha inoltre prescritto che lo stallo che sarà occupato dall'impianto dovrà essere condiviso con altri produttori e al fine verrà realizzata una stazione elettrica condivisa con altri produttori.

La connessione a 150kV della Sottostazione elettrica utente (SEU) alla suddetta stazione RTN sarà realizzata tramite la costruzione di una stazione elettrica condivisa con altri produttori e mediante la posa in opera, su strade esistenti o da realizzarsi per lo scopo, di linee AT interrate per una lunghezza complessiva di circa 6 km.

Le turbine eoliche e il BESS verranno collegate attraverso un sistema di linee elettriche interrate di media tensione da 33 kV allocate prevalentemente in corrispondenza del sistema di viabilità interna che servirà per la costruzione e la gestione futura dell'impianto. Tale sistema di viabilità verrà realizzato prevalentemente adeguando il sistema viario esistente e realizzando nuovi tratti di raccordo per consentire il transito dei mezzi eccezionali.

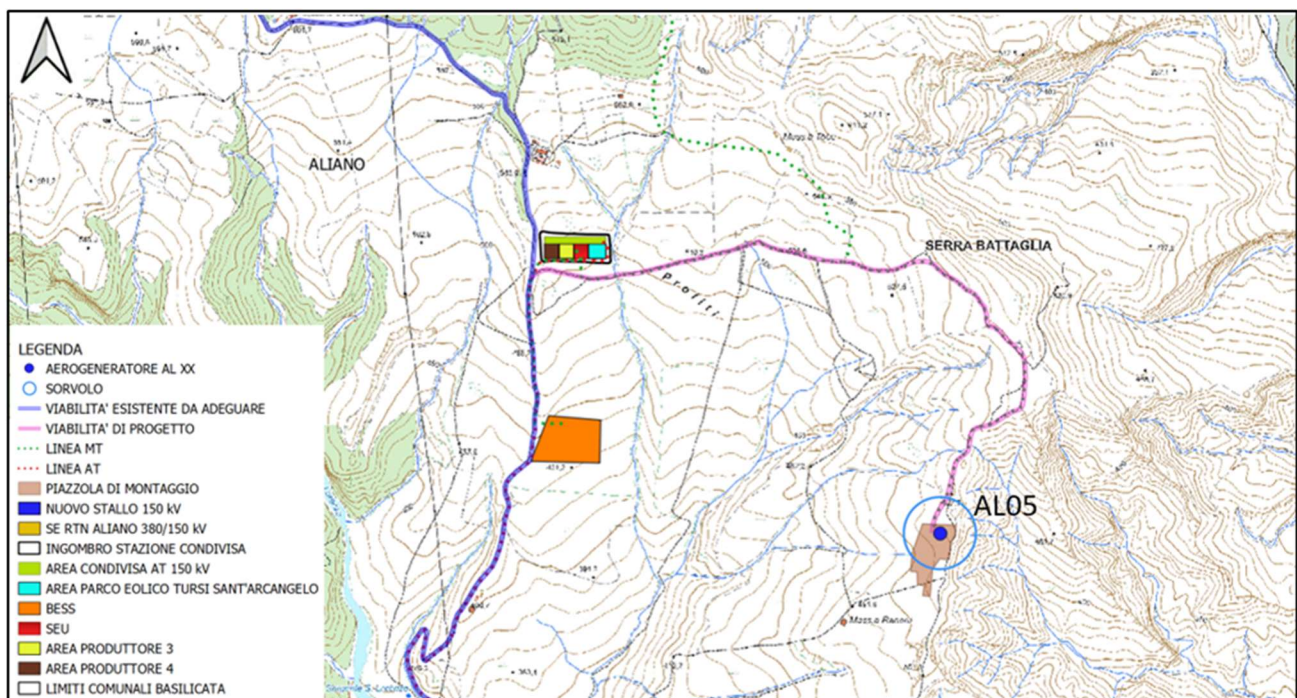


Figura 2.3: Area SEU 150/33 kV e BESS 14 MW

L'area di progetto (**Figura 2.4**) è servita dalla SS 598 (Val d'Agri) e da un sistema di viabilità esistente, opportunamente adeguato e migliorato per il transito dei mezzi eccezionali da utilizzare per consegnare in sito i componenti degli aerogeneratori, da cui si dirameranno nuovi tratti di viabilità per giungere alle posizioni degli aerogeneratori, necessari per la costruzione e la manutenzione dell'impianto eolico.

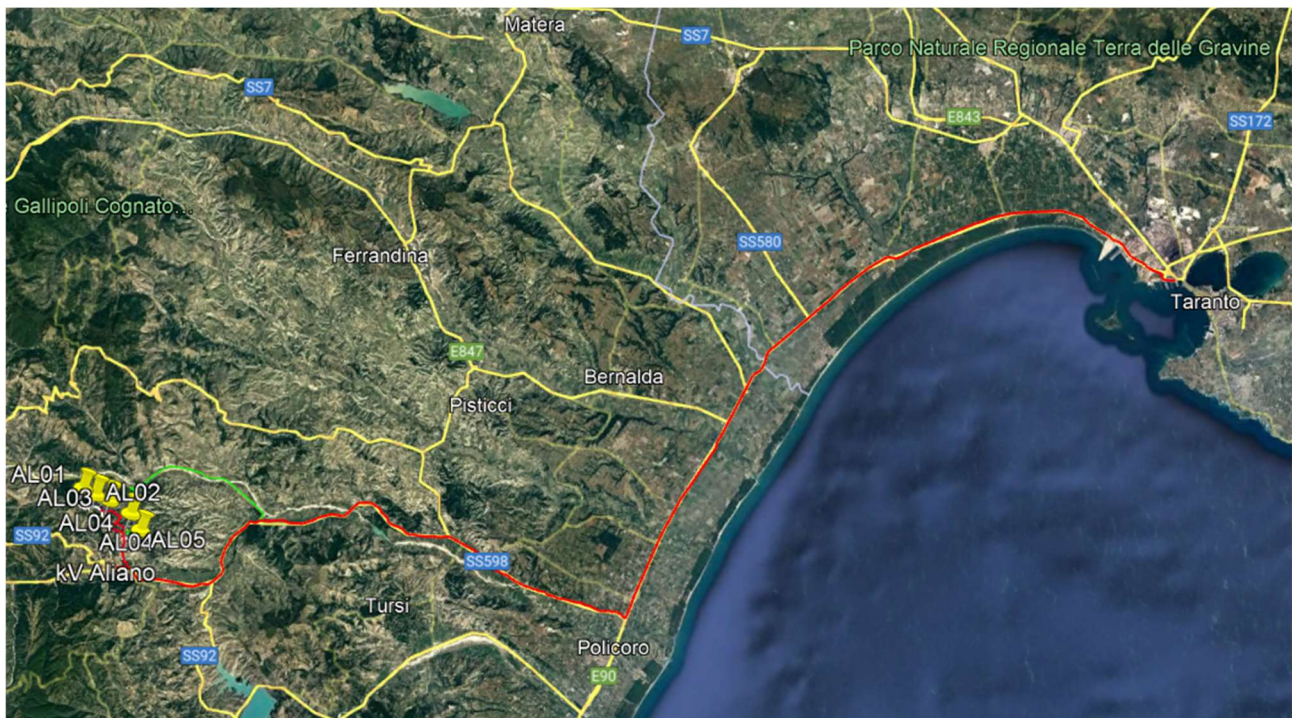


Figura 2.4: Layout di impianto con viabilità di accesso su immagine satellitare

Si riportano di seguito le coordinate delle posizioni scelte per l'installazione degli aerogeneratori.

WTG	Comune	D rotore	H tot	Hhub	Coordinate UTM-WGS84 T33	
		m	m	m	E[m]	N[m]
AL-01	Aliano	170	220	135	599529.31	4463686.90
AL-02	Aliano	170	220	135	600532.02	4463191.15
AL-03	Aliano	170	220	135	601629.27	4462757.45
AL-04	Aliano	170	220	135	603364.08	4461720.98
AL-05	Aliano	170	220	135	604178.33	4460383.47

Tabella 2.1: Localizzazione planimetrica degli aerogeneratori di progetto

3. CARATTERISTICHE TECNICHE DELL'AEROGENERATORE

L'aerogeneratore è una macchina rotante che trasforma l'energia cinetica del vento in energia elettrica ed è essenzialmente costituito da una torre (suddivisa in più parti), dalla navicella, dal Drive Train, dall'Hub e tre pale che costituiscono il rotore.

Oltre ai componenti su elencati, vi è un sistema di controllo che esegue, il controllo della potenza ruotando le pale intorno al loro asse principale, ed il controllo dell'orientamento della navicella, detto controllo dell'imbardata, che permette l'allineamento della macchina rispetto alla direzione del vento.

Il rotore è a passo variabile in resina epossidica rinforzata con fibra di vetro di diametro pari a 170 m, posto sopravvento al sostegno, con mozzo rigido in acciaio. Altre caratteristiche principali sono riassunte nella **Tabella 3.1**.

Per il presente progetto una delle possibili macchine che potrebbe essere installata è il modello Siemens Gamesa SG 170, di potenza nominale pari a 6.2r MW, altezza torre all'hub pari a 135 m e diametro del rotore 170 m (**Figura 3.1**) opportunamente equipaggiata con dispositivi per la segnalazione aerea diurna e notturna (**Figura 3.2**).

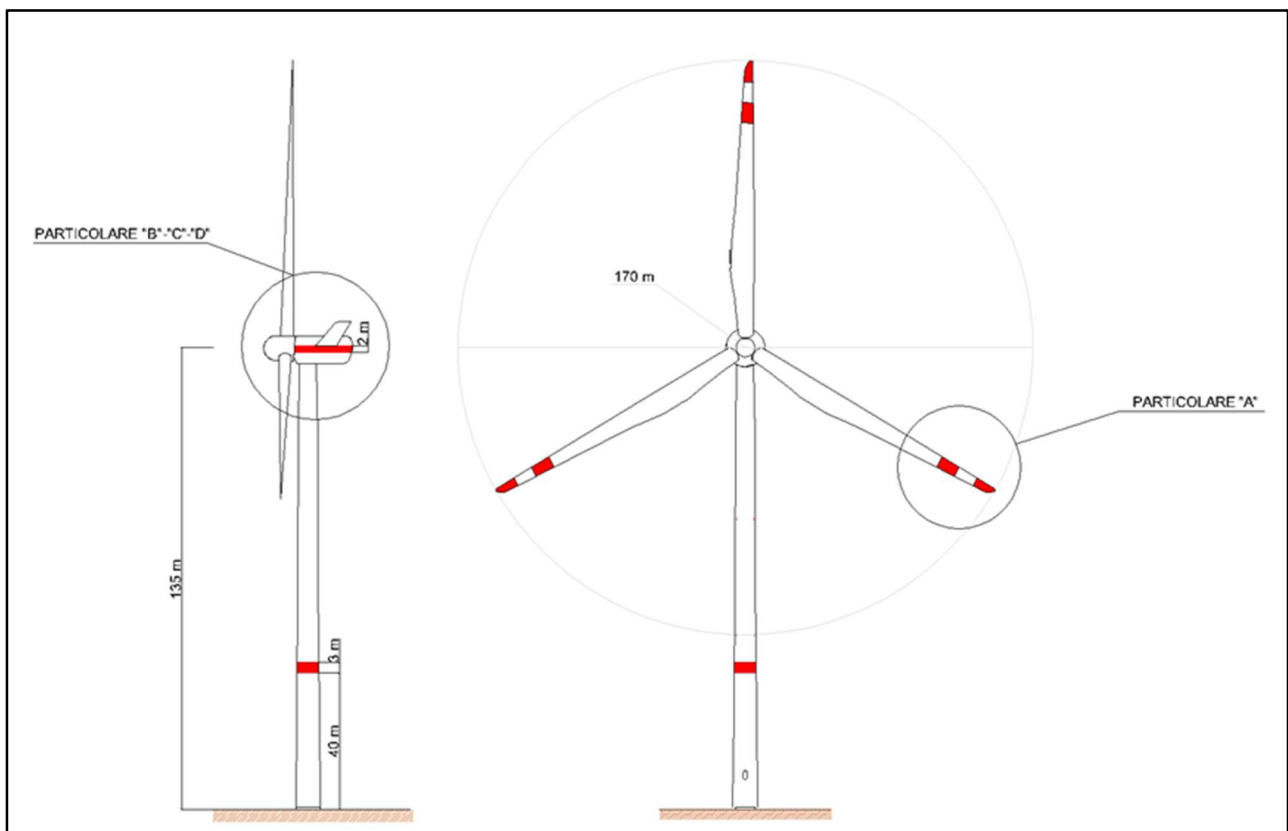


Figura 3.1: Profilo aerogeneratore SG170 – 6.2 MWp – altezza al mozzo 135 m e diametro rotore 170 m

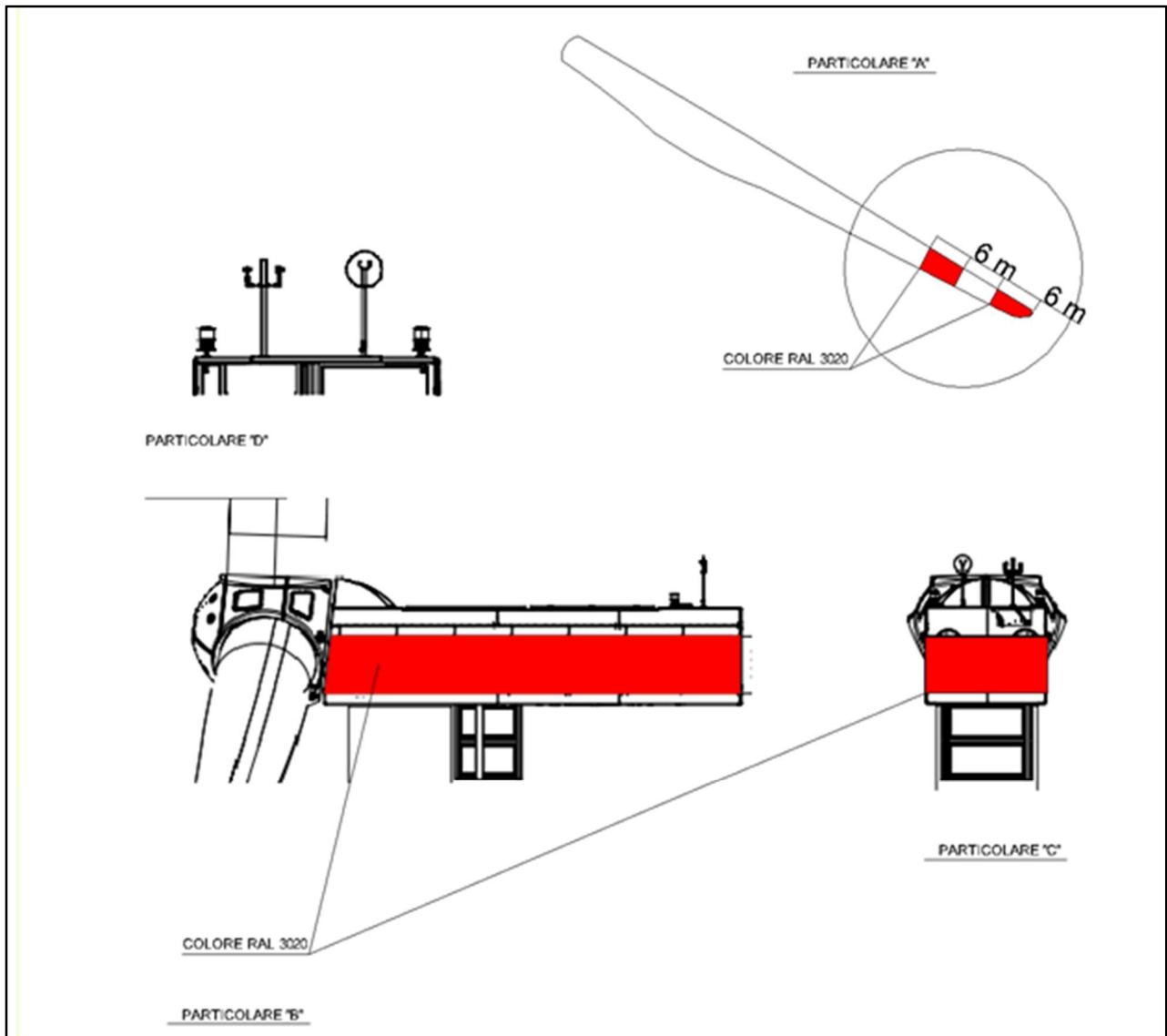


Figura 3.2: Particolari SG170 – 6.2 MWp

Technical Specifications	
Rotor	
Type	3-bladed, horizontal axis
Position	Upwind
Diameter.....	170 m
Swept area	22,698 m ²
Power regulation	Pitch & torque regulation with variable speed
Rotor tilt.....	6 degrees
Blade	
Type	Self-supporting
Blade length	83.5 m
Max chord	4.5 m
Aerodynamic profile	Siemens Gamesa proprietary airfoils
Material	G (Glassfiber) – CRP (Carbon Reinforced Plastic)
Surface gloss	Semi-gloss, < 30 / ISO2813
Surface color	Light grey, RAL 7035 or White, RAL 9018
Aerodynamic Brake	
Type	Full span pitching
Activation.....	Active, hydraulic
Load-Supporting Parts	
Hub.....	Nodular cast iron
Main shaft.....	Nodular cast iron
Nacelle bed frame.....	Nodular cast iron
Mechanical Brake	
Type	Hydraulic disc brake
Position	Gearbox rear end
Nacelle Cover	
Type	Totally enclosed
Surface gloss	Semi-gloss, <30 / ISO2813
Color.....	Light Grey, RAL 7035 or White, RAL 9018
Generator	
Type.....	Asynchronous, DFIG
Grid Terminals (LV)	
Baseline nominal power ..	6.0 MW / 6.2 MW
Voltage	690 V
Frequency.....	50 Hz or 60 Hz
Yaw System	
Type.....	Active
Yaw bearing.....	Externally geared
Yaw drive.....	Electric gear motors
Yaw brake.....	Active friction brake
Controller	
Type	Siemens Integrated Control System (SICS)
SCADA system	SGRE SCADA
Tower	
Type	Tubular steel / Hybrid
Hub height	100 m to 165 m and site- specific
Corrosion protection	Painted
Surface gloss	Semi-gloss, <30 / ISO-2813
Color	Light grey, RAL 7035 or White, RAL 9018
Operational Data	
Cut-in wind speed	3 m/s
Rated wind speed	11.0 m/s (steady wind without turbulence, as defined by IEC61400-1)
Cut-out wind speed	25 m/s
Restart wind speed.....	22 m/s
Weight	
Modular approach.....	Different modules depending on restriction

Tabella 3.1: Specifiche tecniche aerogeneratore

Le caratteristiche dell'aerogeneratore su descritto sono quelle ritenute idonee in base a quanto disponibile oggi sul mercato, in futuro potrà essere possibile cambiare il modello dell'aerogeneratore senza modificare in maniera sostanziale l'impatto ambientale e i limiti di sicurezza previsti.

4. REQUISITI DI RIFERIMENTO PER L'UBICAZIONE DEI PARCHI EOLICI

Nella circolare del 25/02/2010 Prot.0013259/DIRGEN/DGI del 2010 ENAC indica nella scelta dell'ubicazione dei Parchi Eolici alcune condizioni che integrano le disposizioni regolamentari di cui al Regolamento Aeroporti dell'ENAC.

L'ENAC individua sostanzialmente tre macro aree:

- 1) Aree con condizioni di incompatibilità assoluta all'installazione di Parchi Eolici:
 - all'interno della Zona di Traffico dell'Aeroporto (A.T.Z. Aerodrome Traffic Zone come definita nelle pubblicazioni AIP);
 - sottostanti le Superfici di Salita al Decollo (T.O.C.S. Take off Climb Surface) e di Avvicinamento (Approach Surface) come definite nel R.C.E.A.
- 2) Aree in cui i parchi eolico sono ammessi, previa valutazione favorevole espressa dall'ENAC, purché di altezza inferiore al limite della superficie O.H.S.:
 - Se ricadenti all'ombra della Superficie Orizzontale Esterna (O.H.S. Outer Horizontal Surface, una porzione definita del piano orizzontale circostante un aeroporto e rappresenta il livello al di sopra del quale devono essere presi provvedimenti per il controllo di nuovi ostacoli al fine di consentire procedure di avvicinamento).
- 3) Aree da sottoporre a richiesta di Nulla Osta
 - Al di fuori delle condizioni predette, ovvero oltre i limiti determinati dall'impronta della superficie OHS, la procedura prevede la valutazione degli Enti aeronautici ed il parere ENAC della documentazione inviata dal proponente, secondo quanto riportato nella circolare "ENAC Protocollo del 25/02/2010 0013259/DIRGEN/DG", al fine di ottenere il nulla osta alla realizzazione dell'impianto eolico.

L'impianto eolico di Aliano ricade nella macroarea numero 3 e, pertanto, è soggetta alla suddetta richiesta di Nulla Osta.

5. UBICAZIONE DEGLI AEROGENERATORI RISPETTO AI PIU' VICINI AEROPORTI

Nella navigazione aerea, la distanza degli ostacoli dagli aeroporti rappresenta una delle interferenze più importanti ed evidenti da considerare. **Da una analisi territoriale condotta si evince che al momento non ci sono aeroporti civili attivi all'interno della Regione Basilicata, fatta eccezione per l'aviosuperficie Pista Mattei di Pisticci, al momento non operativa, ma comunque ad una distanza superiore a 32.000 m dal sito di progetto del Parco Eolico** soddisfacendo i parametri richiesti dalla citata circolare ENAC/2010.

Come si evince dall'esame della **Figura 5.1**, il più prossimo scalo aeroportuale, come già detto non classificato come aeroporto civile, è quello dell'Aviosuperficie di Pisticci (circa 32 km dal più prossimo aerogeneratore in progetto).

Gli aeroporti civili sono posizionati rispetto al centro del parco eolico alle seguenti distanze:

- Aeroporto di Napoli: 160 km;
- Aeroporto di Salerno: 110 km;
- Aeroporto di Grottaglie: 102 km;
- Aeroporto di Brindisi: 145 km;
- Aeroporto di Gioia del Colle: 75 km;
- Aeroporto di Bari: 95 km.

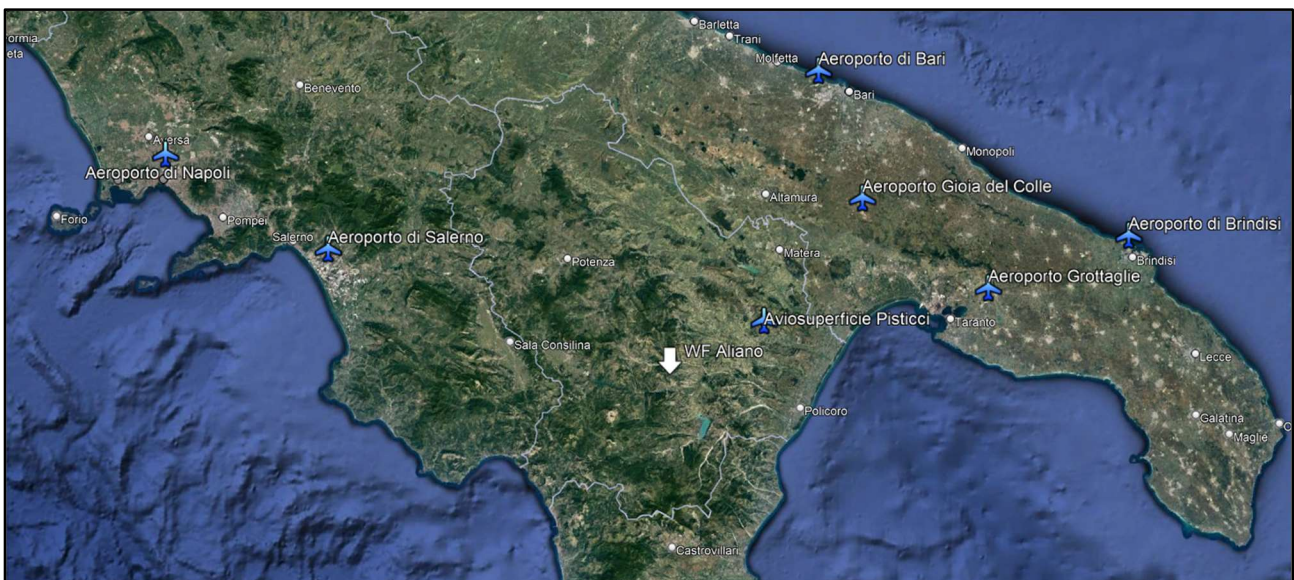


Figura 5.1: Inquadramento geografico dell'impianto rispetto agli aeroporti civili

6. SEGNALAZIONE DIURNA E NOTTURNA

Come evidenziato in precedenza, gli eventuali ostacoli alla navigazione aerea prodotti dal Parco Eolico sono rappresentati da n. 5 aerogeneratori modello Siemens Gamesa SG 170 di potenza nominale pari a 6.2 MWp, individuabili secondo le coordinate geografiche riportate nella **Tabella 2.1**.

Gli ostacoli che si manifestano sono dovuti alla rotazione delle pale. La massima altezza raggiunta dall'ostacolo (pala in posizione verticale) è pari a 220 m; all'altezza massima del singolo aerogeneratore andrà sommata la quota massima a cui sono posti gli ostacoli, pari a $q_{max} = 1.024$ m s.l.m. (804 m quota terreno +220 m quota aerogeneratore), che viene raggiunta in corrispondenza dell'aerogeneratore con identificativo AL 01.

L'ENAC dispone che tutti gli aerogeneratori dovranno essere dotati di opportune segnalazioni al fine assicurare la sicurezza della navigazione aerea.

Per il Parco eolico in esame verranno adottati i criteri di seguito riportati:

- Segnalazione notturna: tutti gli aerogeneratori saranno dotati di luci notturne di colore rosso, applicate sulla sommità della navicella e in un punto intermedio della torre;
- Segnalazione diurna: bande rosse come rappresentato in Figura 3.1 e Figura 3.2 in corrispondenza degli aerogeneratori AL 01 – AL 03 – AL 05, scelti in ordine alternato e tra quelli posti a quota maggiore al fine di rendere visibile l'impianto nel suo complesso e di ridurre l'impatto visivo.

WTG	Elevazione WTG			Elevazione Terreno	Elevazione MAX	Segnaletica Luminosa	
	D rotore	H tot (a)	Hhub	Quota Base WTG (b)	Quota MAX (a+b)	Giorno	Notte
	m	m	m	m	m		
AL 01	170	220	135	804	1.024	SI	SI
AL 02	170	220	135	790	1.010	NO	SI
AL 03	170	220	135	797	1.017	SI	SI
AL 04	170	220	135	645	865	NO	SI
AL 05	170	220	135	513	733	SI	SI

Tabella 6.1: Elevazione Ostacoli Verticali (aerogeneratori di progetto)