

AUTORIZZAZIONE UNICA EX D. LGS. N. 387/2003



PROGETTO DEFINITIVO PARCO EOLICO ALIANO



Titolo elaborato:

VALUTAZIONE RISORSA EOLICA ED ANALISI DI PRODUCIBILITÀ

REDDATTO	CONTR.	APPROV.	DESCRIZIONE REVISIONE DOCUMENTO	DATA	REV
EGP	GD	GD	OMISSIONE PARTI RISERVATE	18/07/22	0 1
EGP	GD	GD	EMISSIONE	11/05/22	0 0

PROPONENTE



POWER PRIME S.R.L.

VIA G. GARIBALDI N. 15
74023 GROTTAGLIE (TA)

CONSULENZA



GE.CO.D'OR S.R.L.

VIA G. GARIBALDI N. 15
74023 GROTTAGLIE (TA)

PROGETTISTA

ING. GAETANO D'ORONZIO
VIA GOITO 14 – COLOBRARO (MT)

Codice
ALEG009

Formato
A4

Scala
/

Foglio
1 di 9

Sommario

1. PREMESSE	3
2. INQUADRAMENTO TERRITORIALE	4
3. CARATTERIZZAZIONE ANEMOLOGICA	6
4. AEROGENERATORE DI RIFERIMENTO	7
5. MODELLO DI VALUTAZIONE RISORSA EOLICA	9
6. RISULTATI	9

1. PREMESSE

La **Power Prime S.r.l.** è una società costituita per realizzare un impianto eolico con sistema di accumulo di energia elettrica, denominato **"Parco Eolico Aliano"**, nel territorio del Comune di Aliano (MT) in Basilicata, con punto di connessione a 150 kV in corrispondenza della stazione elettrica di trasformazione RTN Terna Aliano 380/150 kV localizzata nel suddetto Comune.

A tale scopo, la Ge.co.D'Or. S.r.l., società italiana impegnata nello sviluppo di impianti per la produzione di energia da fonti rinnovabili con particolare focus nel settore dell'eolico e proprietaria della suddetta Power Prime S.r.l., si è occupata della progettazione definitiva per la richiesta di Autorizzazione Unica (AU) alla costruzione e l'esercizio del suddetto impianto eolico e della relativa Valutazione d'impatto Ambientale (VIA).

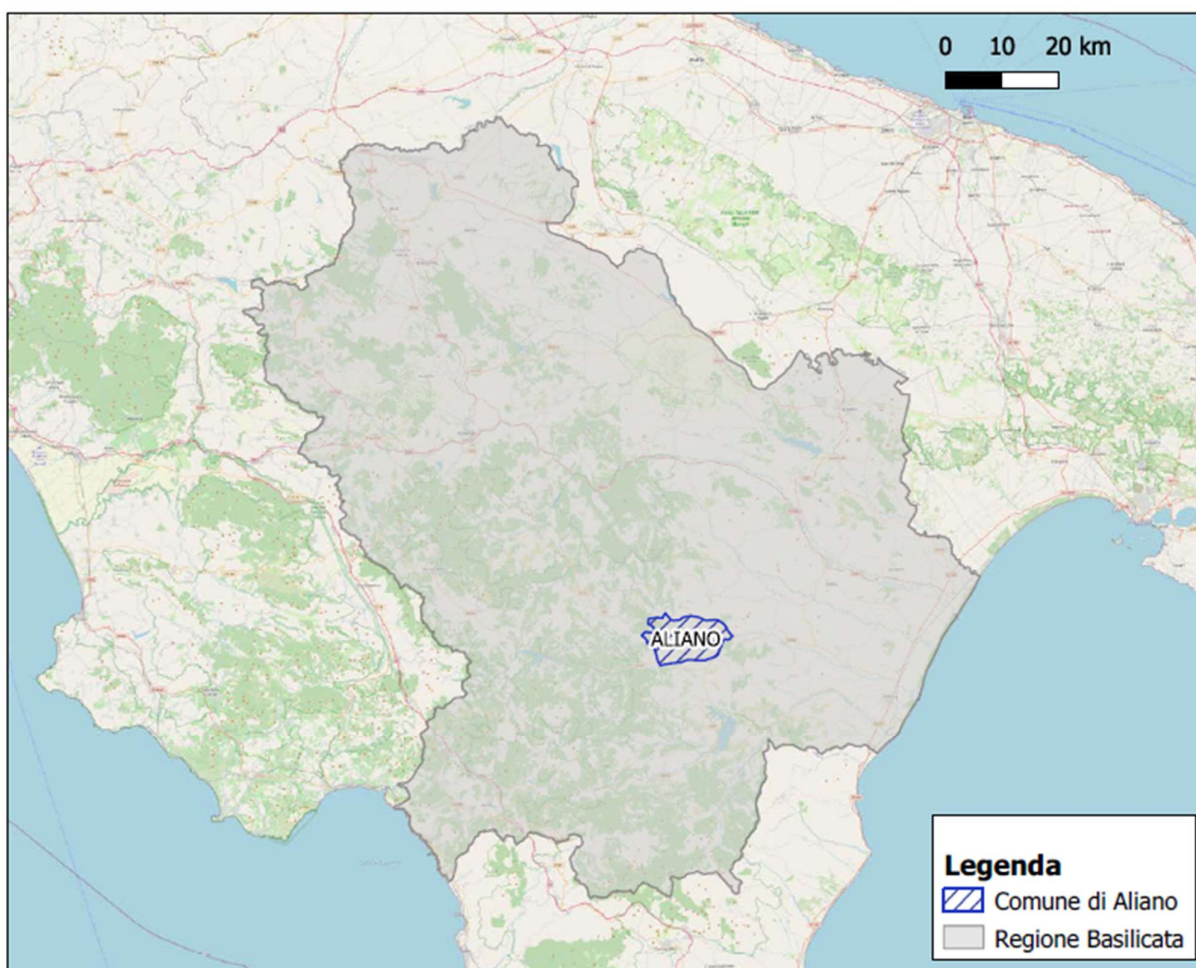


Figura 1.1: Localizzazione Impianto Eolico Aliano

In sintesi, il presente progetto prevede:

- l'installazione di nuovi aerogeneratori, in linea con gli standard più alti presenti sul mercato, per una potenza installata pari a 31 MWp;

- la realizzazione delle fondazioni per gli aerogeneratori in progetto;
- la realizzazione di piazzole di montaggio degli aerogeneratori, di nuovi tratti di viabilità e l'adeguamento della viabilità esistente, al fine di garantire l'accesso per il trasporto degli aerogeneratori;
- la realizzazione del cavidotto di media tensione e della connessione alla sottostazione di "Aliano".
- l'utilizzo temporaneo, attraverso opportuni adeguamenti, di aree per il Site Camp e per lo stoccaggio temporaneo (Temporary Storage Area).

Il progetto è in linea con gli obiettivi nazionali ed europei per la riduzione delle emissioni di CO₂ legate a processi di produzione di energia elettrica.

La presente relazione costituisce il documento sulla valutazione della risorsa eolica e sull'analisi di producibilità riguardante i nuovi aerogeneratori che sono previsti in progetto.

Il capitolo 2 descrive in generale il sito e il layout degli aerogeneratori di nuova costruzione, il capitolo 3 descrive le caratteristiche anemologiche del sito, il capitolo 4 illustra le caratteristiche tecniche dell'aerogeneratore di riferimento e il capitolo 5 tratta del modello di analisi di producibilità.

I risultati dell'analisi di producibilità, infine, sono riportati nel capitolo 6.

2. INQUADRAMENTO TERRITORIALE

L'impianto interessa esclusivamente il Comune di Aliano ove ricadano i 5 aerogeneratori, il BESS, la sottostazione elettrica di trasformazione 150/33 kV, la sottostazione condivisa e la stazione elettrica SE RTN Terna 380/150 kV all'interno della quale verrà realizzato il nuovo stallo AT 150 kV (**Figura 2.1**).

La morfologia dell'area e delle zone limitrofe è contraddistinta da un territorio collinare con particolari complessità morfologiche.

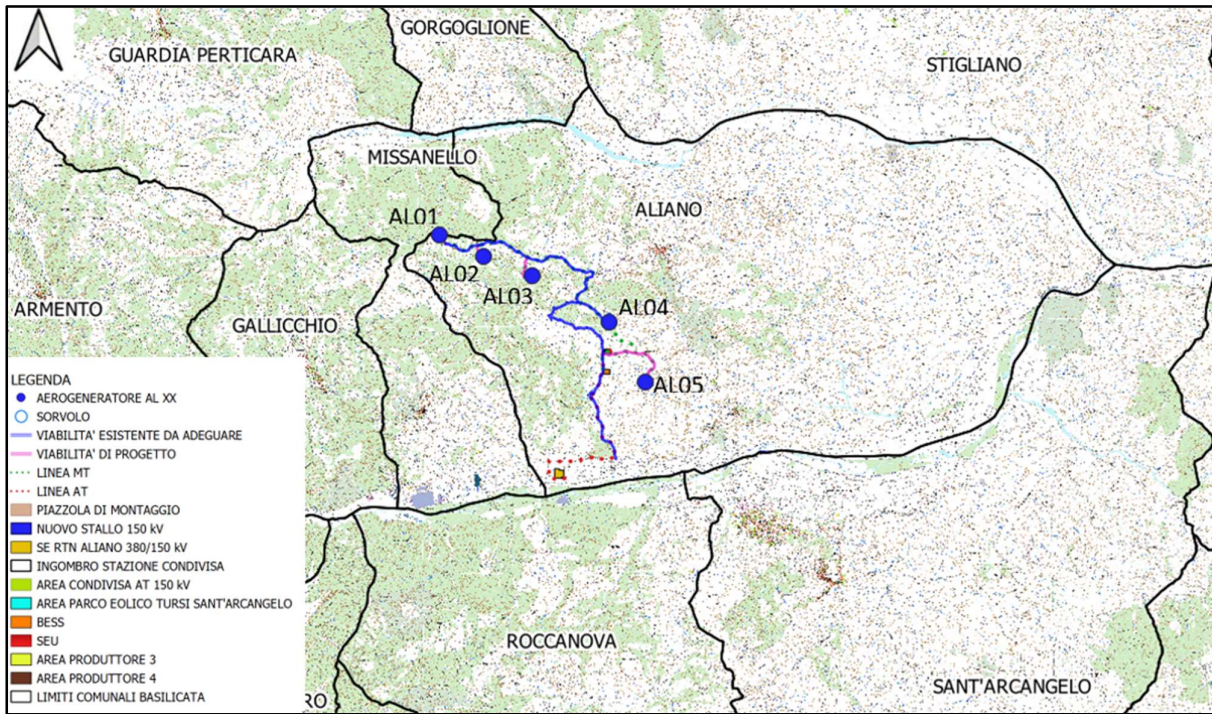


Figura 2.1: Inquadramento territoriale - Limiti amministrativi comuni interessati

La soluzione di connessione (soluzione tecnica minima generale STMG - codice pratica del preventivo di connessione C.P. 202101502), prevede che l'impianto eolico venga collegato in antenna a 150 kV su un nuovo stallo della Stazione Elettrica di Trasformazione (SE) a 380/150 kV denominata "Aliano".

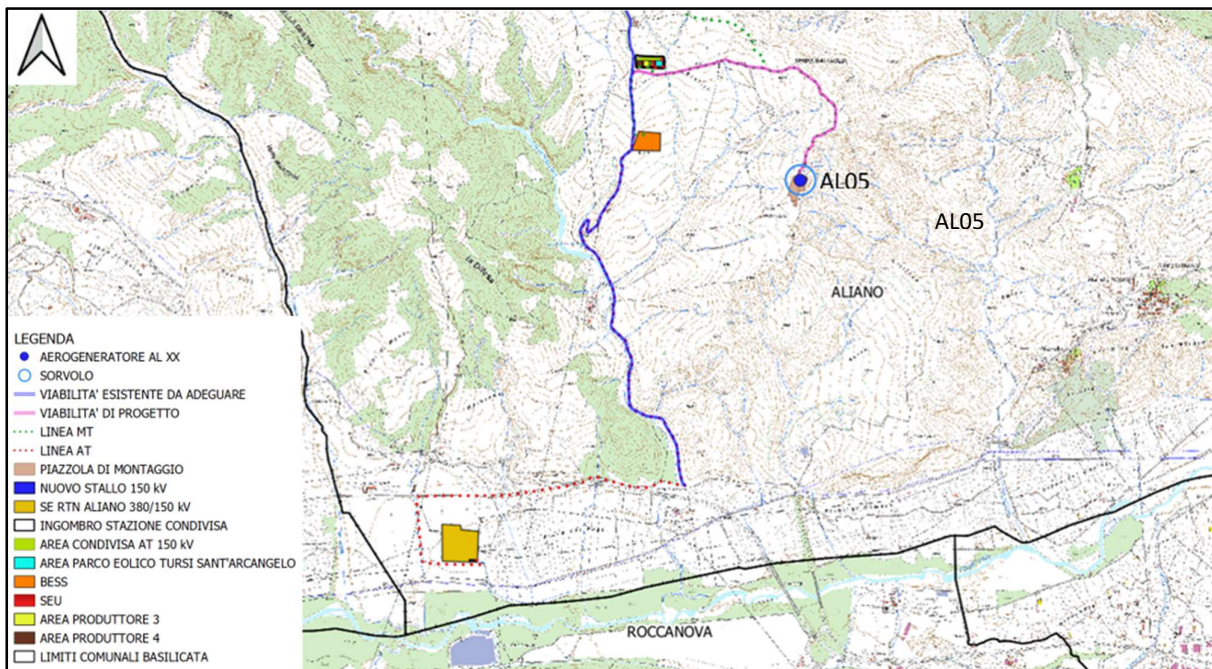


Figura 2.2: Soluzione di connessione alla RTN in corrispondenza della SSE RTN Terna 380/150 kV Aliano

Il Gestore ha inoltre prescritto che lo stallo che sarà occupato dall'impianto dovrà essere condiviso con altri produttori e al fine verrà realizzata una stazione elettrica condivisa con altri produttori.

La connessione a 150kV della Sottostazione elettrica utente (SEU) alla suddetta stazione RTN sarà realizzata tramite la costruzione di una stazione elettrica condivisa con altri produttori e mediante la posa in opera, su strade esistenti o da realizzarsi per lo scopo, di linee AT interrate per una lunghezza complessiva di circa 6 km.

Le turbine eoliche e il BESS verranno collegate attraverso un sistema di linee elettriche interrate di media tensione da 33 kV allocate prevalentemente in corrispondenza del sistema di viabilità interna che servirà per la costruzione e la gestione futura dell'impianto. Tale sistema di viabilità verrà realizzato prevalentemente adeguando il sistema viario esistente e realizzando nuovi tratti di raccordo per consentire il transito dei mezzi eccezionali.

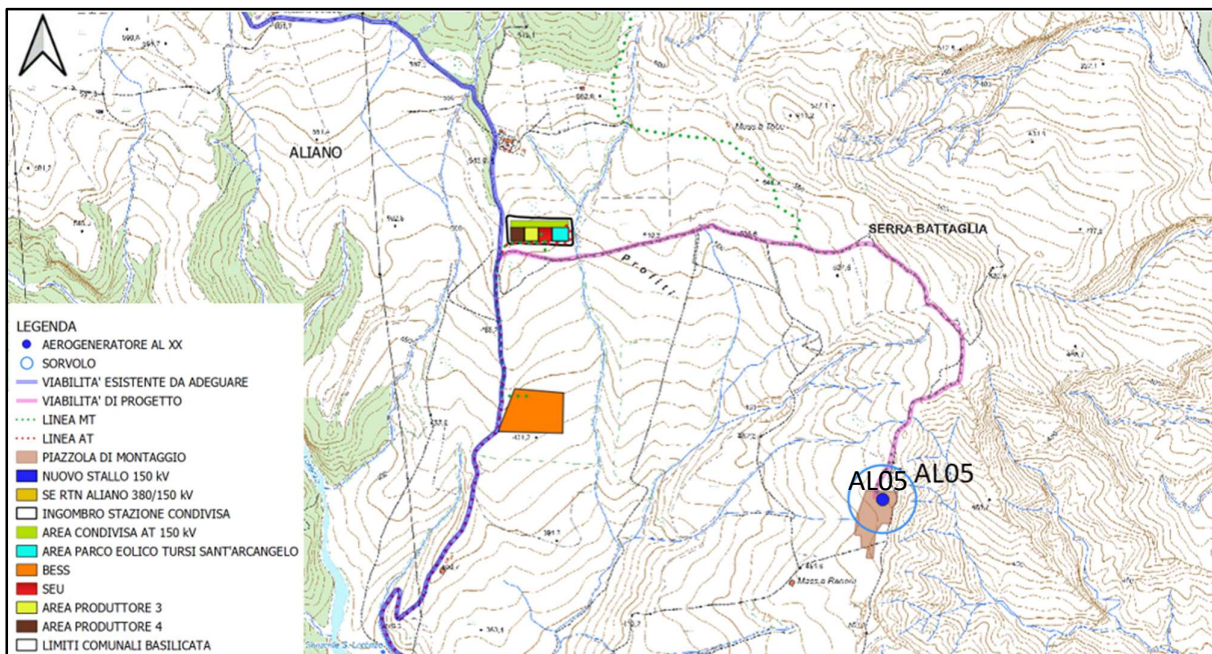


Figura 2.3: Area SEU 150/33 kV e BESS 14 MW

L'area di progetto (**Figura 2.4**) è servita dalla SS 598 (Val d'Agri) e da un sistema di viabilità esistente, opportunamente adeguato e migliorato per il transito dei mezzi eccezionali da utilizzare per consegnare in sito i componenti degli aerogeneratori, da cui si dirameranno nuovi tratti di viabilità per giungere alle posizioni degli aerogeneratori, necessari per la costruzione e la manutenzione dell'impianto eolico.

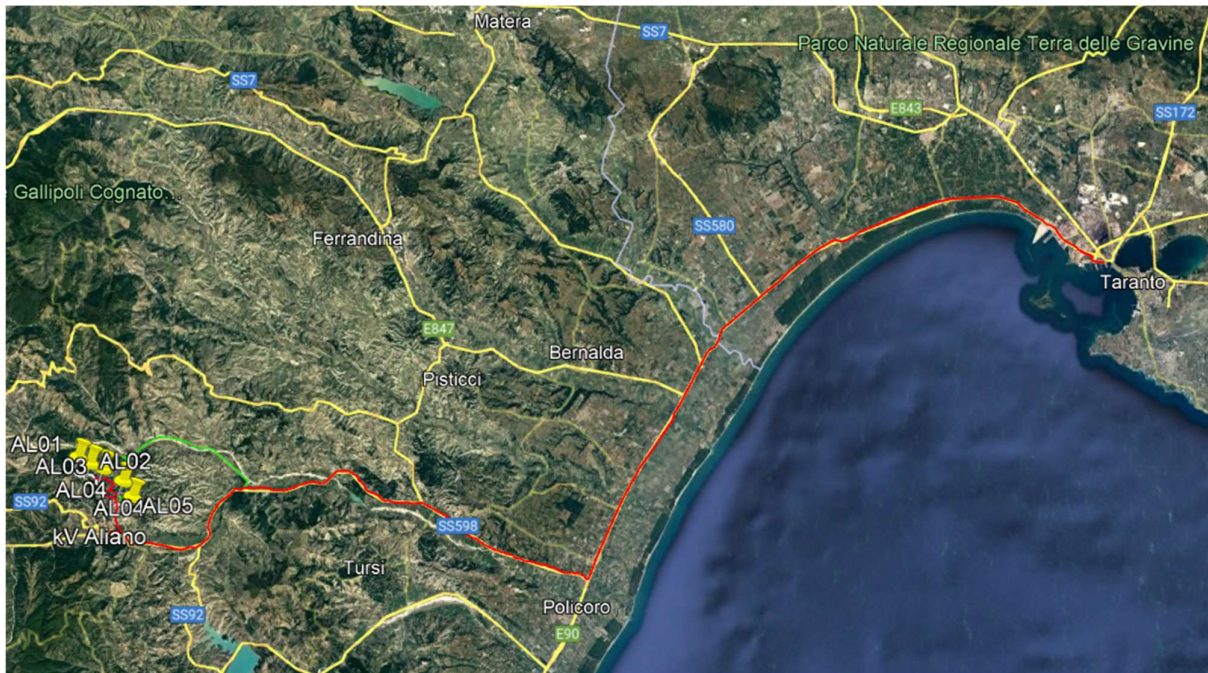


Figura 2.4: Layout di impianto con viabilità di accesso su immagine satellitare

Si riportano di seguito le coordinate delle posizioni scelte per l'installazione degli aerogeneratori.

WTG	Comune	D rotore	H tot	Hhub	Coordinate UTM-WGS84 T33	
		m	m	m	E[m]	N[m]
AL01	Aliano	170	220	135	599529.31	4463686.90
AL02	Aliano	170	220	135	600532.02	4463191.15
AL03	Aliano	170	220	135	601629.27	4462757.45
AL04	Aliano	170	220	135	603364.08	4461720.98
AL05	Aliano	170	220	135	604178.33	4460383.47

Tabella 2.1: Localizzazione planimetrica degli aerogeneratori di progetto

3. CARATTERIZZAZIONE ANEMOLOGICA

Parte omessa in quanto riservata.

4. AEROGENERATORE DI RIFERIMENTO

Gli aerogeneratori, che verranno installati nel nuovo impianto denominato “**Parco Eolico Aliano**”, saranno selezionati sulla base delle più innovative tecnologie disponibili sul mercato. La potenza nominale delle turbine previste sarà pari a massimo 6,2 MW. Il tipo e la taglia esatta dell'aerogeneratore saranno comunque individuati in seguito della fase di acquisto della macchina e verranno descritti in dettaglio in fase di progettazione esecutiva.

Si riportano di seguito le principali caratteristiche tecniche di un aerogeneratore con potenza nominale pari a 6,2 MW:

Potenza nominale	6,2 MW
Diametro del rotore	170 m
Lunghezza della pala	83,5 m
Corda massima della pala	4,5 m
Area spazzata	22.698 m ²
Altezza al mozzo	135 m
Classe di vento IEC	IIIA
Velocità cut-in	3 m/s
V nominale	11 m/s
V cut-out	25 m/s

Tabella 4.1: Caratteristiche tecniche aerogeneratore

Nell'immagine seguente è rappresentata una turbina con rotore di diametro pari a 170 m e potenza fino a 6,2 MW:

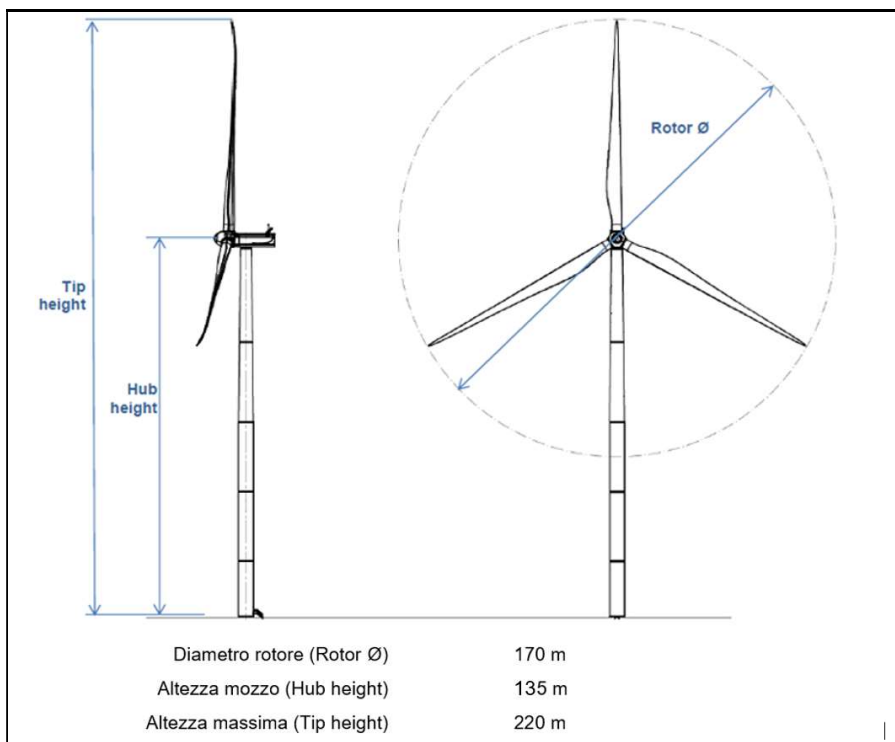


Figura 4.1: Vista e caratteristiche di un aerogeneratore da 6,2 MW

Ogni aerogeneratore è equipaggiato di generatore elettrico asincrono, di tipo DFIG (Directly Fed

Induced Generator) che converte l'energia cinetica in energia elettrica ad una tensione nominale di 690 V. È inoltre presente su ogni macchina il trasformatore MT/BT per innalzare la tensione di esercizio da 690 V a 3.300 V.

5. MODELLO DI VALUTAZIONE RISORSA EOLICA

Parte omessa in quanto riservata.

6. RISULTATI

La modellazione illustrata al capitolo precedente ha condotto ai seguenti risultati:

Caratteristica	Valore
Potenza Installata	31 MW
Modello WTG	Siemens Gamesa SG170 6.0 MW (IIIa)
Potenza nominale WTG	6,2 MW
N° di WTG	5
Classe IEC	IIIa
Diametro del rotore	170 m
Altezza del mozzo	135 m
Velocità media del vento all'altezza del mozzo (free)	6,8 m/s
Energia prodotta annua P50	94950 MWh
Ore equivalenti P50	3165

Tabella 6.1: Risultati stima di producibilità

È stato riportato il percentile P50. Esso rappresenta il valore a cui corrisponde il 50% di probabilità di ottenere, nella realtà, un valore maggiore o uguale a quello riportato.

Al percentile riportato, si stima che l'impianto eolico potrà produrre 94,95 GWh all'anno, per un totale di 3165 ore equivalenti.

Pertanto, come già evidenziato, il sito è caratterizzato da ottimi valori di ventosità che garantiscono un'elevata producibilità.