



COMUNE DI LECCE

PROVINCIA DI LECCE



REGIONE PUGLIA



REALIZZAZIONE SU AREA INDUSTRIALE DI UN IMPIANTO SOLARE FOTOVOLTAICO CONNESSO ALLA RETE DI POTENZA DI PICCO PARI A 48.733,10 kW E POTENZA IN IMMISSIONE PARI A 38.000,00 kW

Denominazione Impianto:

IMPIANTO LECCE 1

Ubicazione:

Comune di Lecce (LE)
Località Masseria Trapanà

**ELABORATO
2.10-IMP**

RELAZIONE TECNICA SULLE FONDAZIONI

Cod. Doc.: 2.10-IMP



Project - Commissioning – Consulting
Municipiul Bucuresti Sector 1
Str. HRISOVULUI Nr. 2-4, Parter, Camera 1, Bl. 2, Ap. 88
RO41889165

Scala: --

PROGETTO

Data:
15/12/2021

PRELIMINARE



DEFINITIVO



AS BUILT



Richiedente:

LECCE Srl
Piazza Walther Von Vogelweide, 8
39100 Bolzano
Provincia di Bolzano
P.IVA 03016670212

Tecnici e Professionisti:

*Ing. Luca Ferracuti Pompa:
Iscritto al n.A344 dell'Albo degli Ingegneri
della Provincia di Fermo*

Revisione	Data	Descrizione	Redatto	Approvato	Autorizzato
01	01/09/2020	Progetto Definitivo	F.P.L.	F.P.L.	F.P.L.
02	15/12/2021	Revisione	F.P.L.	F.P.L.	F.P.L.
03					
04					

Il Tecnico:


Dott. Ing. Luca Ferracuti Pompa
(Iscritto al n. A344, dell'Albo dell'Ordine degli Ingegneri della Provincia di Fermo)



Il Richiedente:


LECCE S.r.l.

Piazza Walther Von Vogelweide n.8 – 39100 Bolzano (BZ)
P.IVA: 03016670212

ELABORATO 2.10-IMP	COMUNE di LECCE PROVINCIA di LECCE	Rev.: 02/21
	<i>PROGETTO DEFINITIVO</i> REALIZZAZIONE SU AREA INDUSTRIALE DI UN IMPIANTO SOLARE FOTOVOLTAICO CONNESSO ALLA RETE DI POTENZA DI PICCO PARI A 48.733,10 kW E POTENZA IN IMMISSIONE PARI A 38.000,00 kW	Data: 15/12/2021
	RELAZIONE TECNICA SULLE FONDAZIONI	Pagina 2 di 9

SOMMARIO

1. PREMESSA	3
1.1 UBICAZIONE	3
2. TIPOLOGIA DI FONDAZIONI.....	6
2.1 PREMESSA	6
2.2 FONDAZIONI STRUTTURE DI SOSTEGNO	6
2.3 FONDAZIONI POWER STATION E CABINE PREFABBRICATE.....	7

ELABORATO 2.10-IMP	COMUNE di LECCE PROVINCIA di LECCE	Rev.: 02/21
	<i>PROGETTO DEFINITIVO</i> REALIZZAZIONE SU AREA INDUSTRIALE DI UN IMPIANTO SOLARE FOTOVOLTAICO CONNESSO ALLA RETE DI POTENZA DI PICCO PARI A 48.733,10 kW E POTENZA IN IMMISSIONE PARI A 38.000,00 kW	Data: 15/12/2021
	RELAZIONE TECNICA SULLE FONDAZIONI	Pagina 3 di 9

1. PREMESSA

Il presente documento è redatto quale allegato alla documentazione relativa all'istanza per il procedimento di Valutazione di Impatto Ambientale ministeriale, ai sensi dell'Art. 23 del D. Lgs. 152/06, per la realizzazione in conformità alle vigenti disposizioni di legge di un impianto solare fotovoltaico per la produzione di energia elettrica, di potenza di picco pari a 48.733,10 kW e potenza massima in immissione pari a 38.000,00 kW, su area industriale sita nel Comune di Lecce (LE), in Località "Masseria Trapanà".

L'impianto sarà del tipo grid connected e l'energia elettrica prodotta sarà riversata completamente in rete, con allaccio in Alta Tensione alla Rete di Trasmissione Nazionale (RTN).

Il produttore e soggetto responsabile è la Società LECCE s.r.l., la quale dispone dell'autorizzazione all'utilizzo dell'area su cui sorgerà l'impianto in oggetto. La denominazione dell'opera è "Impianto fotovoltaico LECCE 1".

DATI GENERALI RELATIVI ALLA SOCIETA' PROPONENTE

<i>Sede Legale:</i>	Piazza Walther Von Vogelweide, 8 39100 Bolzano (BZ)
<i>P.IVA e C.F.:</i>	03016670212
<i>N. REA:</i>	BZ – 224760
<i>Legale Rappresentante:</i>	Menyesch Joerg

L'intervento prevede l'installazione di pannelli fotovoltaici (moduli) in silicio monocristallino della potenza unitaria di 475 Wp, su un terreno completamente pianeggiante ad una quota media di 37,5 m slm. avente destinazione d'uso Industriale. I moduli fotovoltaici saranno installati su strutture a inseguimento monoassiale (tracker) di tipo modulare, assemblabili per ospitare da 26 fino a 78 moduli. Il progetto prevede l'installazione di 1.453 tracker (ovvero 102.596 moduli fotovoltaici) per una potenza nominale complessiva installata di 48.733,10 kWp.

L'impianto sarà corredato da n. 11 Power Station, n.3 Cabine di Consegna e n. 1 Control Room.

1.1 UBICAZIONE

L'area di progetto è ubicata nell'agro del Comune di Lecce (LE) in Località "Masseria Trapanà".

ELABORATO 2.10-IMP	COMUNE di LECCE PROVINCIA di LECCE	Rev.: 02/21
COMET ENERGY POWER	<i>PROGETTO DEFINITIVO</i> REALIZZAZIONE SU AREA INDUSTRIALE DI UN IMPIANTO SOLARE FOTOVOLTAICO CONNESSO ALLA RETE DI POTENZA DI PICCO PARI A 48.733,10 kW E POTENZA IN IMMISSIONE PARI A 38.000,00 kW	Data: 15/12/2021
	RELAZIONE TECNICA SULLE FONDAZIONI	Pagina 4 di 9

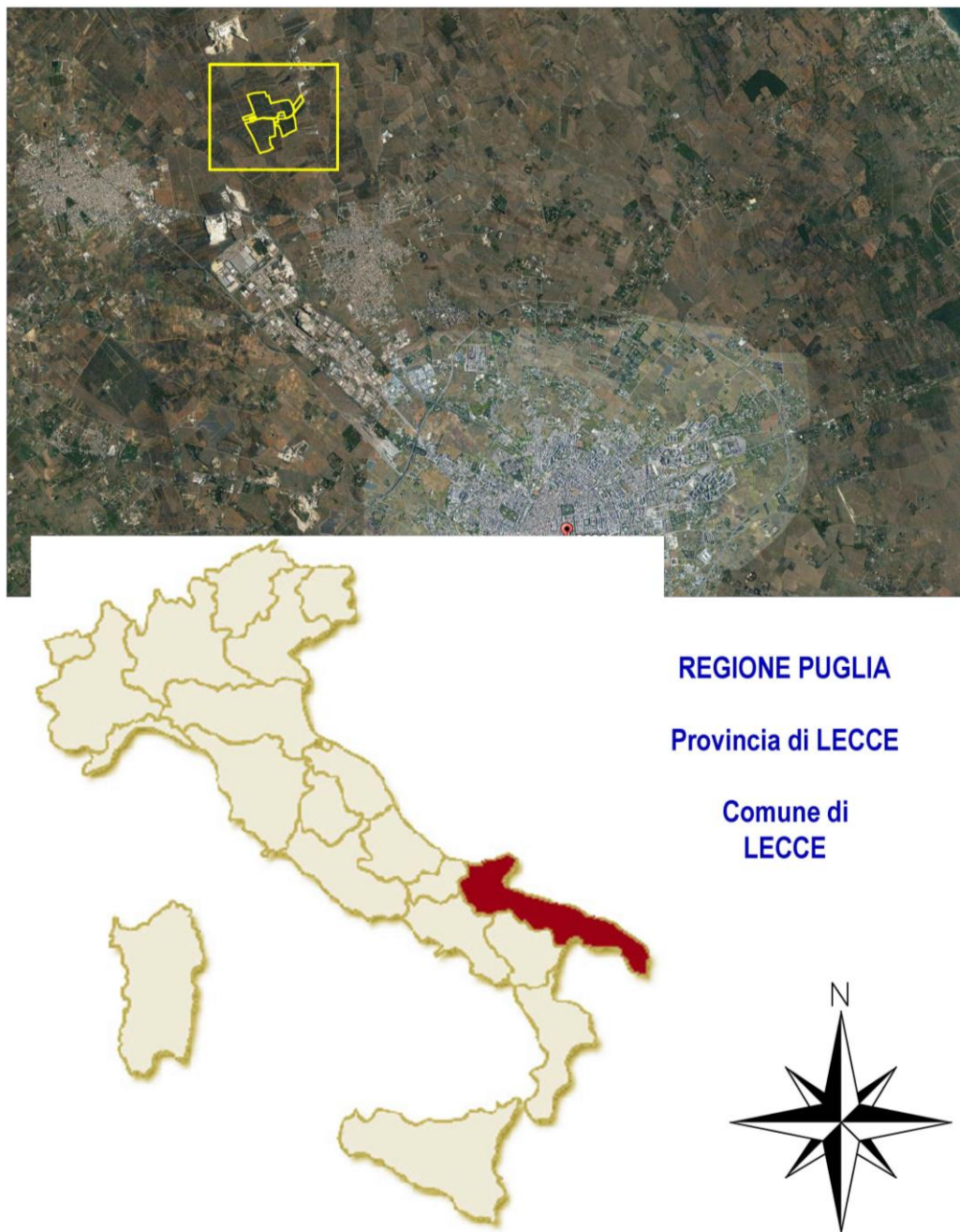


Figura 1.1: Inquadramento Generale

L'area identificata per la realizzazione dell'impianto è situata a Nord-Est del Comune di Lecce ed è formata da n.3 Sottocampi (Denominati SC1, SC2 ed SC3) su un unico sito (Fig. 1.2) nella disponibilità del richiedente.

ELABORATO 2.10-IMP	COMUNE di LECCE PROVINCIA di LECCE	Rev.: 02/21
COMET ENERGY POWER	<i>PROGETTO DEFINITIVO</i> REALIZZAZIONE SU AREA INDUSTRIALE DI UN IMPIANTO SOLARE FOTOVOLTAICO CONNESSO ALLA RETE DI POTENZA DI PICCO PARI A 48.733,10 kW E POTENZA IN IMMISSIONE PARI A 38.000,00 kW	Data: 15/12/2021
	RELAZIONE TECNICA SULLE FONDAZIONI	Pagina 5 di 9

I n.3 Sottocampi possono considerarsi adiacenti, seppur separati da strade interpoderali e si trovano ad una distanza di circa 8,3 km a Nord-Est dal Centro del Comune di Lecce ed a 2,5 km (sempre a Nord-Est) dal Centro del Comune di Surbo.

L'area di intervento ricade nelle seguenti Aree Omogenee del P.R.G. di Lecce:

- Area D2: Nuova Zona Industriale – Artigianale;
- Area F29: Attrezzature a Servizio delle Zone Industriali e Artigianali;
- Area F38: Verde e Arredo Stradale;


ed è identificata nella Carta Tecnica Regionale CTR 5.000 alle seguenti Sezioni:

- Sezione 496144: Masseria Perrandina;
- Sezione 496141: Masseria Fondo Cupo;
- Sezione 496143: Masseria Case Bianche;
- Sezione 496142: Masseria Varrazzi.

Gli estremi identificativi dell'area nel Nuovo Catasto Terreni territorialmente competente sono i seguenti:

RIFERIMENTI CATASTALI IMPIANTO FOTOVOLTAICO		
COMUNE	FOGLIO	PARTICELLA
Lecce	105	2, 3, 4, 11, 13, 16, 52, 107, 108, 109, 110, 122, 123, 132, 135
	106	5, 13, 15, 16, 17, 20, 21, 27, 28, 49, 53, 58, 75, 88, 96, 114, 115, 117, 118, 119, 120, 121, 133, 134, 146, 147, 200, 201, 202, 203, 206, 208, 210, 212
	88	37, 38
RIFERIMENTI CATASTALI NUOVA S.E. TERNA - NUOVA S.E.U. – VIABILITA'		
COMUNE	FOGLIO	PARTICELLA
Surbo	5	9, 10, 41, 42
Lecce	59	20, 23
	58	19, 37

Tabella 1

ELABORATO 2.10-IMP	COMUNE di LECCE PROVINCIA di LECCE	Rev.: 02/21
	<i>PROGETTO DEFINITIVO</i> REALIZZAZIONE SU AREA INDUSTRIALE DI UN IMPIANTO SOLARE FOTOVOLTAICO CONNESSO ALLA RETE DI POTENZA DI PICCO PARI A 48.733,10 kW E POTENZA IN IMMISSIONE PARI A 38.000,00 kW	Data: 15/12/2021
	RELAZIONE TECNICA SULLE FONDAZIONI	Pagina 6 di 9

2. TIPOLOGIA DI FONDAZIONI

2.1 PREMESSA

La scelta della tipologia di fondazione da impiegare nell'ambito della realizzazione di un impianto fotovoltaico è dettata da diversi fattori:

- Dimensione ed importanza dell'impianto;
- Caratteristiche geotecniche del sito;
- Posizionamento ed accessibilità dello stesso;
- Tempistiche di realizzazione dell'impianto.

In via del tutto generale, un impianto fotovoltaico necessiterà di una fondazione di dimensioni ridotte, facilmente realizzabile, in grado magari di poter essere facilmente rimossa o addirittura riutilizzata una volta terminato il ciclo di vita utile del sito.

L'ampio uso della tecnologia fotovoltaica che è stato fatto nell'ultimo decennio, ha consentito una forte riduzione delle opere edili. In particolare, dal punto di vista delle fondazioni, le opere si limitano a:

- Fondazioni per il sostegno degli inseguitori monoassiali;
- Fondazioni Power Station, Cabine Prefabbricate e Trafo;

2.2 FONDAZIONI STRUTTURE DI SOSTEGNO

Gli inseguitori monoassiali, costituiti da strutture metalliche modulari per l'alloggiamento dei moduli Fotovoltaici (vedi Figura 2.1), sono ancorati su profili in acciaio zincato infissi direttamente nel terreno.

In questa tipologia di fondazione, un profilo zincato a caldo, conficcato nel terreno funge da "fondamenta". La sezione del profilo è scelta per ottimizzare la resistenza ai carichi statici e dinamici. Il profilo è inserito nel terreno (in genere ad una profondità di circa 150 cm, ma tale dimensione è verificata in fase di progettazione esecutiva) per battitura meccanica senza nessuna necessità di utilizzo di calcestruzzi.

Nella Figura 2.2 è visibile una macchina operatrice battipalo per la l'infissione del profilo che funge da fondazione.

I vantaggi dell'utilizzo di questa tipologia di fondazione sono i seguenti:

1. Totale sostenibilità ambientale dell'opera, in particolare durante la fase di realizzazione, in quanto non si fa ricorso all'utilizzo di calcestruzzo (che comporterebbe un impatto significativo);
2. Nessun ricorso a operazioni di movimento terra, contribuendo a mantenere la morfologia del sito;
3. Completa reversibilità del sito. In fase di decommissioning, la rimozione dei profili è semplice, veloce ed economica, consentendo il ritorno del sito alle condizioni iniziali. I profili potranno essere riciclati senza preventiva separazione come nel caso delle fondazioni in c.a. ed in alcuni casi direttamente riutilizzati.

ELABORATO 2.10-IMP	COMUNE di LECCE PROVINCIA di LECCE	Rev.: 02/21
COMET ENERGY POWER	<i>PROGETTO DEFINITIVO</i> REALIZZAZIONE SU AREA INDUSTRIALE DI UN IMPIANTO SOLARE FOTOVOLTAICO CONNESSO ALLA RETE DI POTENZA DI PICCO PARI A 48.733,10 kW E POTENZA IN IMMISSIONE PARI A 38.000,00 kW	Data: 15/12/2021
	RELAZIONE TECNICA SULLE FONDAZIONI	Pagina 7 di 9

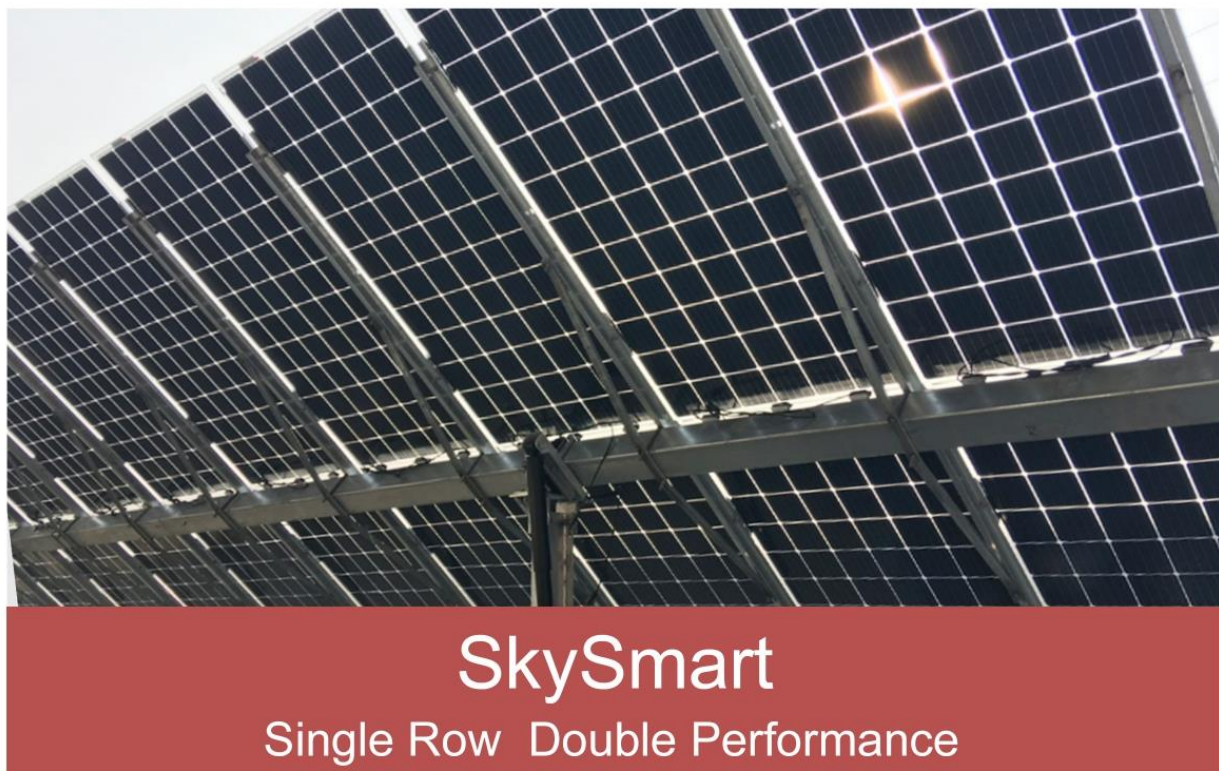


Figura 2.1: Esempio di Tracker mono-assiale

2.3 FONDAZIONI POWER STATION E CABINE PREFABBRICATE

L'impianto fotovoltaico sarà dotato di Power Stations e Cabine Elettriche, tutte quante del tipo prefabbricato.

In particolare, le Power Station Stations saranno costituite da:

- n. 1 Cabina Prefabbricata in CLS comprensiva dei Quadri MT (QMT);
- n. 1 Cabina Prefabbricata in CLS comprensiva dei Quadri BT di Parallelo Inverter (QBT);
- n°1 Trasformatore potenza pari a 2.000/1.000 kVA con rapporto di Trasformazione 30/0,80 kV, n.1 Quadro Elettrico Generale BT, n.1 autotrasformatore per l'alimentazione dei servizi ausiliari.

Tutte le cabine elettriche utilizzate sono del tipo prefabbricato, e sono posate su una vasca di fondazione anch'essa prefabbricata, per tale motivo non è necessario realizzare una platea di fondazione armata, ma solo un getto di magrone "non armato" dello spessore di 25 cm che fungerà da appoggio all'intero sistema.

ELABORATO 2.10-IMP	COMUNE di LECCE PROVINCIA di LECCE	Rev.: 02/21
COMET ENERGY POWER	<i>PROGETTO DEFINITIVO</i> REALIZZAZIONE SU AREA INDUSTRIALE DI UN IMPIANTO SOLARE FOTOVOLTAICO CONNESSO ALLA RETE DI POTENZA DI PICCO PARI A 48.733,10 kW E POTENZA IN IMMISSIONE PARI A 38.000,00 kW	Data: 15/12/2021
	RELAZIONE TECNICA SULLE FONDAZIONI	Pagina 8 di 9



Figura 2.2: Esempio di Macchina Operatrice Battipalo

ELABORATO 2.10-IMP	COMUNE di LECCE PROVINCIA di LECCE	Rev.: 02/21
COMET ENERGY POWER	<i>PROGETTO DEFINITIVO</i> REALIZZAZIONE SU AREA INDUSTRIALE DI UN IMPIANTO SOLARE FOTOVOLTAICO CONNESSO ALLA RETE DI POTENZA DI PICCO PARI A 48.733,10 kW E POTENZA IN IMMISSIONE PARI A 38.000,00 kW	Data: 15/12/2021
	RELAZIONE TECNICA SULLE FONDAZIONI	Pagina 9 di 9

Anche i Trasformatori di elevazione, con la rispettiva vasca di raccolta dell'olio di raffreddamento, saranno posati su un getto di magrone "non armato" di spessore pari a 20 cm.

Anche in questo caso, l'utilizzo di calcestruzzo è ridotto a quantità poco significative e facilmente rimovibili in fase di decommissioning, consentendo di riportare il sito alle condizioni ante operam.

Bolzano, li 15/12/2021

In Fede
Il Tecnico
(Dott. Ing. Luca Ferracuti Pompa)

