



NOVEMBRE 2021

TS ENERGY 2 S.r.L.

IMPIANTO INTEGRATO AGRIVOLTAICO

COLLEGATO ALLA RTN

POTENZA NOMINALE 90 MW

COMUNE SAN GIOVANNI ROTONDO (FG)

PROGETTO DEFINITIVO IMPIANTO AGRIVOLTAICO

Relazione campi elettromagnetici impianto

Progettista

Ing. Laura Maria Conti n. ordine Ing. Pavia 1726

Codice elaborato

*2748_4499_SG_PD_R21_Rev0_Relazione-campi-elettromagnetici-
Impianto*

Memorandum delle revisioni

Cod. Documento	Data	Tipo revisione	Redatto	Verificato	Approvato
2748_4499_SG_PD_R21_Rev0_Relazione-campi-elettromagnetici-Impianto	11/2021	Prima emissione	AFr	CP	L. Conti

Gruppo di lavoro

Nome e cognome	Ruolo nel gruppo di lavoro	N° ordine
Laura Maria Conti	Direzione Tecnica	Ordine degli Ingegneri della Provincia di Pavia al n. 1726
Corrado Pluchino	Project Manager	Ordine degli Ingegneri della Provincia di Milano n. A27174
Riccardo Festante	Progettazione Elettrica, Rumore e Comunicazioni	Tecnico competente in acustica ambientale n. 71
Daniele Crespi	Coordinamento SIA	
Francesca Jaspardo	Esperto Ambientale	
Elena Comi	Esperto Ambientale	Ordine Nazionale dei Biologi n. 60746
Marco Corrà	Architetto	
Lia Buvoli	Biologa	
Massimo Busnelli	Geologo	
Mauro Aires	Ingegnere strutturista	Ordine degli Ingegneri della Provincia di Torino n. 9583J
Sergio Alifano	Architetto	
Andrea Fronteddu	Ingegnere Elettrico	Ordine degli Ingegneri di Cagliari n. 8788
Matteo Lana	Ingegnere Ambientale	
Vincenzo Gionti	Ingegnere Ambientale	
Lorenzo Griso	Geologo	
Nazzario d'Errico	Agrologo	Ordine professionale Degli Agronomi di Foggia n. 382

Marianna Denora	Studio Previsionale Impatto Acustico	Ordine degli Architetti della Provincia di Bari, Sez. A n. 2521
Giovanni Cis	Progetto di Connessione	Ordine degli Ingegneri della Provincia di Milano n. 28287
Antonio Acito	Rilievo Topografico	
Antonio Bruscella	Archeologo	Elenco dei professionisti abilitati alla redazione del documento di valutazione archeologica n. 4124
Giovanna Amedei	Geologo – Indagini Geotecniche	Ordine dei Geologi della Regione Puglia n. 438

INDICE

1.	PREMESSA	5
1.1	INDENTICAZIONE DELL'INTERVENTO.....	6
1.2	DESCRIZIONE SINTETICA DELL'IMPIANTO FOTOVOLTAICO.....	8
1.3	LAYOUT D'IMPIANTO	9
1.4	CONFIGURAZIONE IMPIANTO.....	10
3	RIFERIMENTI NORMATIVI.....	16
4	DEFINIZIONI.....	19
5	CALCOLO DELLE DPA.....	23
5.1	CALCOLO DELLE DPA PER LA CABINA DI SMISTAMENTO MT E PER LE POWER STATION	23
5.2	CALCOLO DELLE DPA PER GLI ELETTRODOTTI DI CONNESSIONE IN MEDIA TENSIONE.....	23

1. PREMESSA

La popolazione, in generale, è esposta a campi elettromagnetici prodotti da una grande varietà di sorgenti che utilizzano l'energia elettrica a varie frequenze.

Tali campi, variabili nel tempo, occupano la parte dello spettro che si estende dai campi statici alle radiazioni infrarosse. In questa gamma di frequenze (0 Hz – 300 GHz) i fenomeni di ionizzazione nel mezzo interessato dai campi sono trascurabili: pertanto le radiazioni associate a queste frequenze rientrano in quelle cosiddette radiazioni non-ionizzanti.

Alle più basse frequenze, quando i campi sono caratterizzati da variazioni lente nel tempo, per esempio alle frequenze industriali di 50/60 Hz, o, più in generale, quando l'esposizione ai campi elettromagnetici avviene a distanze dalla sorgente piccole rispetto alla lunghezza d'onda, i campi elettrici e i campi magnetici possono essere considerati indipendentemente.

Alle frequenze più alte o, più in generale, a distanze elevate rispetto alla lunghezza d'onda, i campi elettrici e i campi magnetici sono strettamente correlati tra di loro: dalla misura di uno di essi si può in genere risalire all'altro.

Contrariamente a quanto succede con le radiazioni ionizzanti, per le quali il contributo delle sorgenti naturali rappresenta la porzione più elevata dell'esposizione della popolazione, per le radiazioni non-ionizzanti le sorgenti di campi elettromagnetici realizzati dall'uomo tendono a diventare sempre più predominanti rispetto alle sorgenti naturali.

Negli ultimi decenni l'uso dell'elettricità è aumentato considerevolmente, sia per la distribuzione dell'energia elettrica sia per lo sviluppo dei sistemi di telecomunicazione, con conseguente aumento dell'esposizione della popolazione ai campi elettromagnetici.

I campi variabili nel tempo più comuni a cui le persone sono permanentemente esposte sono quelli derivanti dai sistemi di generazione, trasmissione, distribuzione ed utilizzazione dell'energia elettrica a 50/60 Hz, dai sistemi di trazione ferroviaria, dai sistemi di trasporto pubblico (da 0 Hz a 3 kHz) e dai sistemi di telecomunicazioni (trasmettitori radiofonici e televisivi, ponti radio a microonde, stazioni radiobase per telefonia mobile, radar, ecc.).

I campi generati dalle diverse sorgenti possono essere di vario tipo. La forma d'onda può essere sinusoidale, modulata in ampiezza (AM) o in frequenza (FM) nel caso di comunicazioni radio, o modulata ad impulsi come nei radar dove l'energia delle microonde viene trasmessa in brevi pacchetti di impulsi della durata di microsecondi.

L'esposizione umana dipende non solo dall'intensità dei campi elettromagnetici generati, ma anche dalla distanza dalla sorgente e, nel caso di antenne direzionali, quali quelle dei sistemi di comunicazione radar o satellitari, anche dalla vicinanza dal fascio principale di radiazione.

La maggior parte delle persone è esposta ai campi prodotti dai trasmettitori a radiofrequenza di bassa potenza, quali quelli delle stazioni base della telefonia cellulare, e dai sistemi di sicurezza e di controllo degli accessi, dove i campi possono provocare un'esposizione non uniforme del corpo. Generalmente le intensità dei campi prodotti da queste sorgenti decrescono rapidamente con la distanza.

Per proteggere la popolazione dagli eventuali effetti nocivi dell'esposizione ai campi elettromagnetici prodotti da tali sorgenti, sono stati sviluppati in ambiti nazionali e internazionali diversi tipi di linee-guida: esse sono generalmente basate sull'individuazione di valori da non superare per alcune grandezze di base, derivanti da valutazioni biologiche (grandezze interne al corpo, quali la densità di corrente e la sovratemperatura corporea), cui corrispondono altre grandezze derivate esterne, facilmente misurabili, quali il campo elettrico e il campo magnetico.

Il presente documento è finalizzato alla esecuzione della valutazione dei campi elettromagnetici e relative fasce di rispetto, generati dall'esercizio di un impianto fotovoltaico di produzione di energia

da fonte solare, di potenza di picco complessiva pari a 90 MWp, da realizzare in alcuni terreni a Sud del Comune di San Giovanni Rotondo (FG) su un'area catastale di circa 191.95 ettari, di cui circa 115.62 ettari recintati per l'installazione dell'impianto.

La tecnologia impiantistica prevede l'installazione di moduli fotovoltaici bifacciali che saranno installati su strutture mobili (tracker) di tipo monoassiale mediante palo infisso nel terreno.

L'indice di consumo del suolo è stato contenuto nell'ordine del 38% calcolato sulla superficie utile di impianto. Le strutture saranno posizionate in maniera da consentire lo sfruttamento agricolo ottimale del terreno. I pali di sostegno sono distanti tra loro 8,30 metri per consentire la coltivazione e garantire la giusta illuminazione al terreno, mentre i pannelli sono distribuiti in maniera da limitare al massimo l'ombreggiamento. Saranno utilizzate due tipologie di strutture con configurazione due portrait, una costituita da 30 moduli e una da 15.

I terreni non occupati dalle strutture dell'impianto continueranno ad essere adibiti ad uso agricolo ed è prevista una piantumazione e coltivazione di ulivi.

L'impianto fotovoltaico sarà connesso in antenna a 150 kV alla sottostazione di trasformazione della RTN 380/150 kV di Manfredonia, mediante una linea di connessione interrata in AT della lunghezza di circa 13.5 km fino dalla nuova Stazione Utente, interna al campo, fino alla SSE.

L'impianto sarà costituito da 24 sottocampi distribuiti su 14 sezioni secondo la seguente configurazione:

- **SEZIONE C1:** che comprende 1 sottocampo MT/BT per una potenza totale DC pari a 2.86 MWp;
- **SEZIONE C2:** che comprende 2 sottocampi MT/BT per una potenza totale DC pari a 5.51 MWp;
- **SEZIONE C3:** che comprende 10 sottocampi MT/BT per una potenza totale DC pari a 39.66 MWp;
- **SEZIONI C4+C5+C10:** che comprendono 8 sottocampi MT/BT per una potenza totale DC pari a 30.82 MWp. All'interno della sezione C5 sarà presente anche la cabina generale di smistamento MT il cui allestimento sarà completo di tutti gli apparati di controllo e regolazione richiesti dal gestore della rete di trasmissione nazionale (sezione remota ridondante rispetto alla cabina MT posizionata internamente alla SSE utente di raccolta AT/MT), dei quadri MT con 8 rami di alimentazione in partenza dalla cabina stessa verso i sottocampi di impianto, e i quadri BT per l'alimentazione delle utenze ausiliarie di impianto.
- **SEZIONI C6+C7+C8+C9:** che comprendono 1 sottocampo MT/BT per una potenza totale DC pari a 4.48 MWp;
- **SEZIONI C11+C12:** che comprendono 1 sottocampo MT/BT per una potenza totale DC pari a 3.18 MWp;
- **SEZIONE C13+C14:** che comprendono 1 sottocampo MT/BT per una potenza totale DC pari a 3.49 MWp;

Ad ogni sottocampo sarà associata una cabina di trasformazione MT/BT (Power Station), con una potenza nominale compresa tra 2500 kVA e 3600 kVA. La distribuzione MT interna all'impianto sarà 30 kV.

1.1 INDENTICAZIONE DELL'INTERVENTO

Il progetto in esame è ubicato nel territorio comunale di San Giovanni Rotondo (FG) immediatamente a sud dell'aeroporto dell'Aeronautica Militare Amendola in prossimità della frazione di Villaggio Amendola. L'area, principalmente utilizzata attualmente per la coltivazione agricola, è compresa tra la Strada Provinciale 74 a nord, la Strada Provinciale 76 a est, la SP 73 a sud e la Strada Comunale 17 e la strada Statale 89 a ovest.

L'area impianto di intervento lorda contrattualizzata, suddivisa in 14 sotto aree, risulta essere pari a circa 191.95 ettari, di cui circa 115.62 ha recintati per l'installazione dell'impianto.

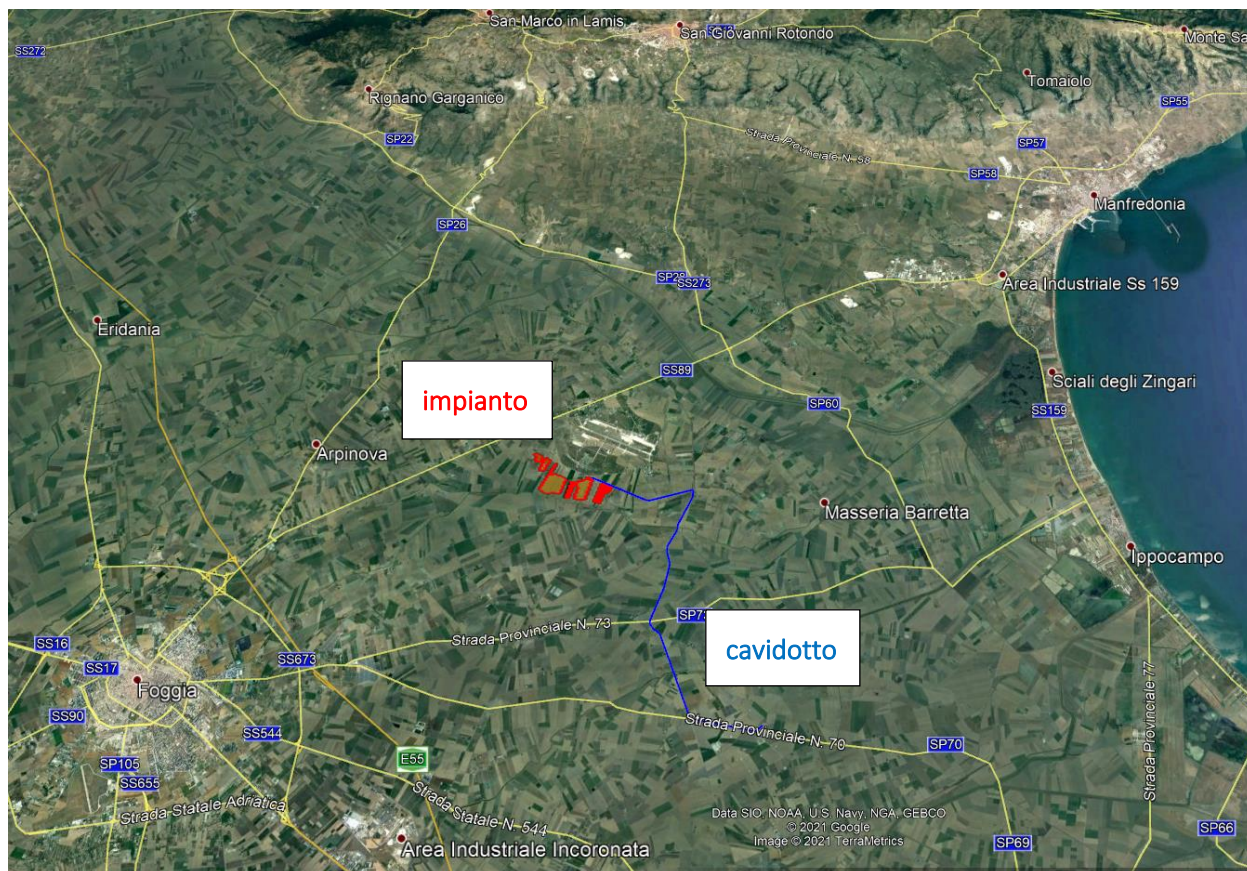


Figura 1.1: Localizzazione dell'area di intervento (rosso) e tracciato cavidotto MT (blu)

Il sito è ubicato nella parte meridionale della zona garganica della piana di Capitanata e presenta una morfologia prevalentemente pianeggiante o sub-pianeggiante con quote comprese tra i 16 e i 50 m sul livello del mare.

La connessione dell'impianto è costituita da cavo interrato in MT dalla cabina di smistamento, posta all'interno del campo, fino alla stazione di utenza MT/AT 30/150 kV posta sempre internamente al campo. Da quest'ultima, con un cavo interrato in AT si raggiunge la sottostazione di trasformazione della RTN 380/150 kV di Manfredonia. Il tracciato del cavidotto si svolge, ad eccezione dell'ultimo segmento in prossimità della SSE dove percorre la strada sterrata di accesso alla stessa, interamente lungo strade pubbliche (SP74, SP76 e SP70). Complessivamente il cavidotto ha una lunghezza pari a circa 13.5 km.

Le aree scelte per l'installazione del Progetto Fotovoltaico sono interamente contenute all'interno di aree di proprietà privata Rif. "2748_4499_SG_PD_T07_Rev0_Inquadramento Catastale Impianto".

L'area deputata all'installazione dell'impianto fotovoltaico in oggetto risulta essere adatta allo scopo presentando una buona esposizione ed è facilmente raggiungibile ed accessibile attraverso le vie di comunicazione esistenti.

Attraverso la valutazione delle ombre si è cercato di minimizzare e ove possibile eliminare l'effetto di ombreggiamento, così da garantire una perdita pressoché nulla del rendimento annuo in termini di produttività dell'impianto fotovoltaico in oggetto.

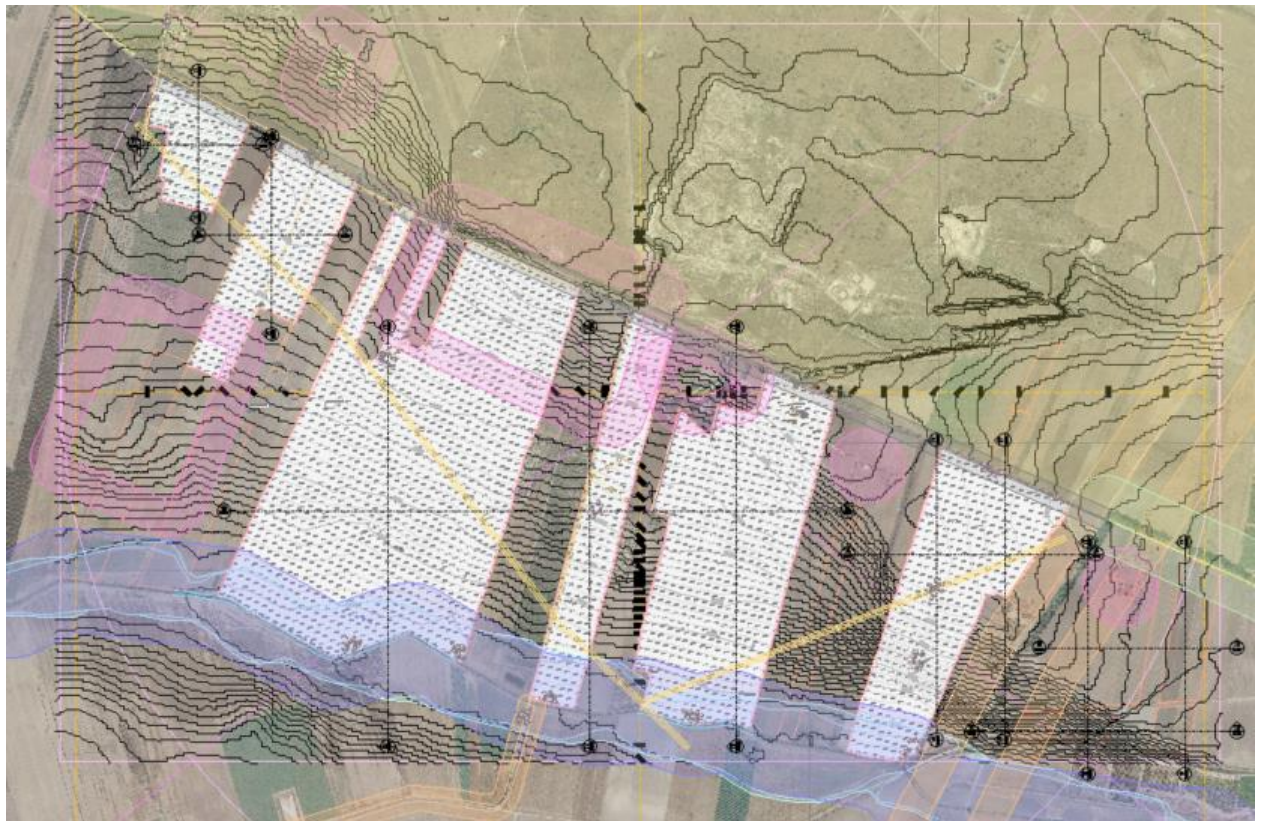


Figura 1.2: Stato di fatto dell'area di progetto

1.2 DESCRIZIONE SINTETICA DELL'IMPIANTO FOTOVOLTAICO

L'impianto fotovoltaico con potenza nominale di picco pari a 90 MW è così costituito da:

- n.1 cabina di Utenza. Il collegamento alla RTN necessita della realizzazione di una stazione MT/AT di utenza che serve ad elevare la tensione di impianto di 30 kV al livello di 150 kV, per il successivo collegamento alla stazione di rete 150 kV di "Manfredonia";

- n.1 cabina principale MT di connessione. Nella stessa area all'interno della cabina sarà presente il quadro QMT1 contenente i dispositivi generali DG di interfaccia DDI e gli apparati SCADA e telecontrollo;
- n. 24 Power Station (PS). Le Power Station o cabine di campo avranno la duplice funzione di convertire l'energia elettrica da corrente continua a corrente alternata ed elevare la tensione da bassa a media tensione; esse saranno collegate tra di loro in configurazione radiale e in posizione più possibile baricentrica rispetto ai sottocampi fotovoltaici in cui saranno convogliati i cavi provenienti dalle String Box che a loro volta raccoglieranno i cavi provenienti dai raggruppamenti delle stringhe dei moduli fotovoltaici collegati in serie;
- i moduli fotovoltaici saranno installati su apposite strutture metalliche di sostegno tipo tracker fondate su pali infissi nel terreno;
- L'impianto è completato da:
 - tutte le infrastrutture tecniche necessarie alla conversione DC/AC della potenza generata dall'impianto e dalla sua consegna alla rete di distribuzione nazionale;
 - opere accessorie, quali: impianti di illuminazione, videosorveglianza, monitoraggio, cancelli e recinzioni.

L'impianto dovrà essere in grado di alimentare dalla rete tutti i carichi rilevanti (ad es: quadri di alimentazione, illuminazione).

Inoltre, in mancanza di alimentazione dalla rete, tutti i carichi di emergenza verranno alimentati da un generatore temporaneo di emergenza, che si ipotizza possa essere rappresentato da un generatore diesel. Per dati tecnici di maggior dettaglio si rimanda alla Relazione tecnica descrittiva e agli elaborati dedicati.

L'impianto elettrico di media tensione è stato previsto con distribuzione radiale. L'impianto di bassa tensione prevederà la realizzazione di una sezione in corrente alternata e una in corrente continua.

In allegato al documento è riportato l'elenco utenze MT con il relativo calcolo elettrico e studio di cortocircuito.

Lo schema unifilare di cui all'elaborato: "2748_4499_SG_PD_T20_Rev0_Schema elettrico unifilare impianto FV" riporta un dettaglio dei principali componenti di impianto nonché la rappresentazione delle linee in MT. Ulteriori dettagli sono rilevabili negli elaborati relativi all'impianto di terra e alla distribuzione in media tensione di cui agli elaborati:

- "2748_4499_SG_PD_T18_Rev0_Percorso cavi MT"
- "2748_4499_SG_PD_T19_Rev0_Rete di terra"

1.3 LAYOUT D'IMPIANTO

Il layout d'impianto è stato sviluppato secondo le seguenti linee guida:

- rispetto dei confini dei siti disponibili;
- posizione delle strutture di sostegno con geometria a matrice in modo da ridurre i tempi di esecuzione;
- disposizione dei moduli fotovoltaici sulle strutture di sostegno in 2 file verticali;
- interfila tra le schiere calcolate al fine di evitare fenomeni di ombreggiamento;
- numero di cabine pari al numero di sottocampi per normalizzare l'allestimento;
- zona di rispetto per l'ombreggiamento dovuto ai locali tecnici;
- zona di rispetto per l'ombreggiamento dovuto ostacoli esistenti;
- zona di rispetto dai canali di raccolta acque;

- area storage.

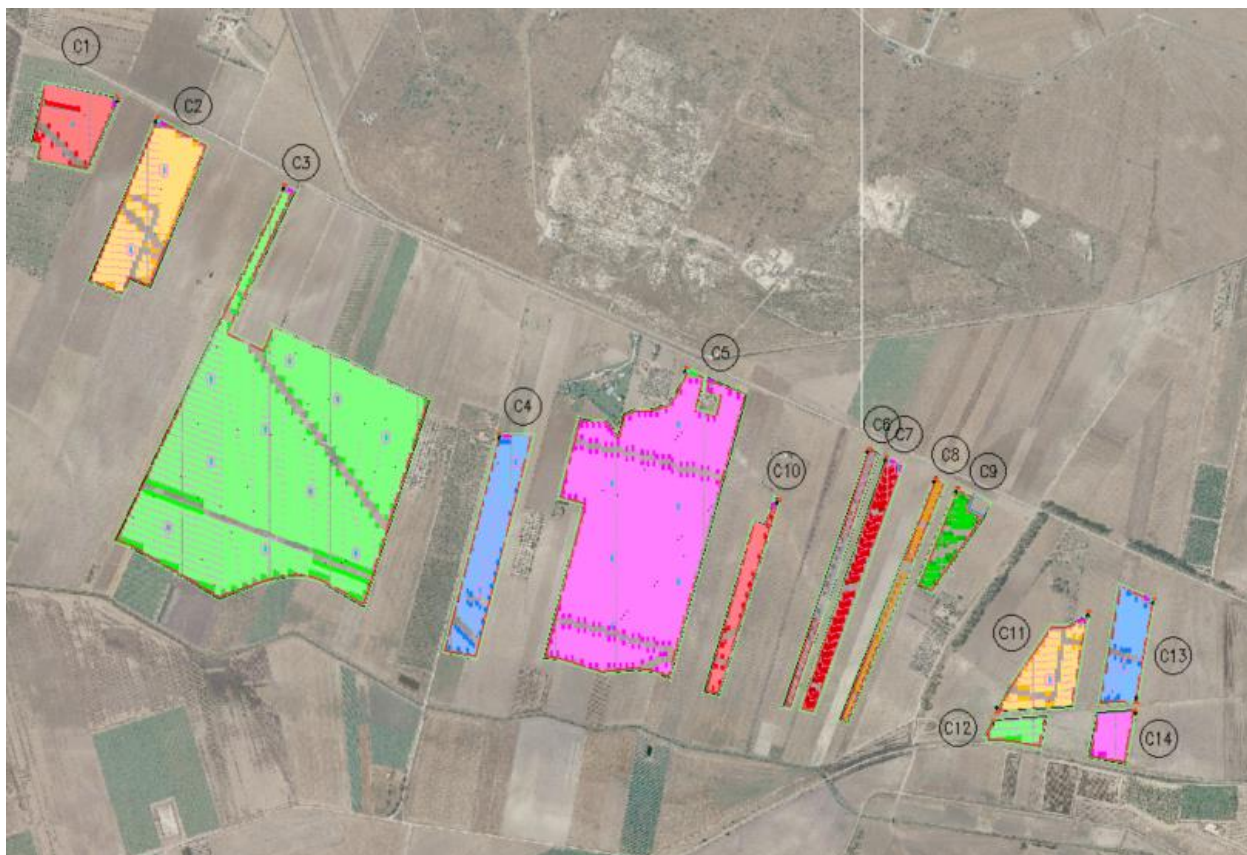


Figura 1.3: Layout di progetto

1.4 CONFIGURAZIONE IMPIANTO

- 2 L'impianto, è collegato alla rete elettrica nazionale con connessione trifase in alta tensione; ha una potenza pari a 90 MWp, suddivisa in 24 generatori, derivante da 155.385 moduli. Tali moduli sono ricompresi all'interno di un'area di proprietà recintata avente una superficie di circa 115.62 ha recintati. Di seguito si riporta una tabella riepilogativa della configurazione di impianto:

Tabella 1.1: Dati di progetto

ITEM	DESCRIZIONE
Richiedente	TS ENERGY 2 S.r.L.
Luogo di installazione:	Località Villaggio Amendola – San Giovanni Rotondo (FG)
Denominazione impianto:	Placentino
Potenza di picco (MW _p):	90 MWp
Informazioni generali del sito:	Sito ben raggiungibile, caratterizzato da strade esistenti, idonee alle esigenze legate alla realizzazione dell'impianto e di facile accesso. La morfologia è piuttosto regolare.
Connessione:	Interfacciamento alla rete mediante soggetto privato nel rispetto delle norme CEI
Tipo strutture di sostegno:	Strutture metalliche in acciaio zincato tipo Tracker fissate a terra su pali
Inclinazione piano dei moduli:	+55° - 55°
Azimut di installazione:	0°

Caratterizzazione urbanistico vincolistica:	Il PRG del Comune di San Giovanni rotondo colloca l'area di intervento in zona E – aree agricole
Cabine PS:	n. 24 cabine distribuite in campo
Cabina elettrica di smistamento:	n. 1 cabina interna al campo FV da cui esce linea MT
Stazione Utenza:	n.1 cabina di trasformazione MT/AT nelle immediate vicinanze della SSE di consegna
Rete di collegamento:	Alta tensione 150 kV
Coordinate (punto di allaccio cavidotto MT):	41.526882° N 15.704842° E Altitudine media 35 m s.l.m.

Come riportato nello schema unifilare, la distribuzione elettrica prevede la realizzazione di 8 rami di alimentazione verso i 24 sottocampi.

Ogni ramo alimenta un numero di power station compreso tra 2 e 4 collegate reciprocamente tra loro in configurazione Entra-Esci.

Di seguito di riporta una tabella riepilogativa delle power station e relativo ramo di connessione.

Tabella 1.2: Configurazione cabine di conversione "Power Station"

ID.	SEZIONE	RAMO	POWER STATION	POTENZA AC (KVA)
1	C1	1	POWER STATION C.1.1.3	2500
2	C2	1	POWER STATION C.2.1.1	2500
3	C2	1	POWER STATION C.2.1.2	2500
4	C3	2	POWER STATION C.3.2.1	3400
5	C3	2	POWER STATION C.3.2.2	3400
6	C3	2	POWER STATION C.3.2.3	3400
7	C3	3	POWER STATION C.3.3.1	3400
8	C3	3	POWER STATION C.3.3.2	3400
9	C3	3	POWER STATION C.3.3.3	3400
10	C3	4	POWER STATION C.3.4.1	3400
11	C3	4	POWER STATION C.3.4.2	3400
12	C3	4	POWER STATION C.3.4.3	3400
13	C4	5	POWER STATION C.4.5.1	2500
14	C4	5	POWER STATION C.4.5.2	2500
15	C5	6	POWER STATION C.5.6.1	3400
17	C5	6	POWER STATION C.5.6.2	3400
18	C5	6	POWER STATION C.5.6.3	3400
19	C5	7	POWER STATION C.5.7.1	3400
20	C5	7	POWER STATION C.5.7.2	3400
21	C5	7	POWER STATION C.5.7.2	3400
22	C7	8	POWER STATION C.7.8.1	3600
23	C11	8	POWER STATION C.11.8.2	2500
24	C13	8	POWER STATION C.13.8.2	3125

Si rimanda alle tavole di dettaglio per un'ulteriore comprensione ed inquadramento planimetrico delle aree d'impianto. Dalla lettura dello schema unifilare del presente progetto, è possibile riscontrare le informazioni e le caratteristiche impiantistiche dell'impianto fotovoltaico nonché dei suoi elementi.

I vari sottocampi fotovoltaici nel quale è elettricamente suddiviso l'intero impianto saranno connessi alla cabina definita CABINA GENERALE DI SMISTAMENTO MT sita all'interno dell'area di impianto tramite linee interrate costituite da cavi in MT 18/30 kV in alluminio tipo ARG7H1RNR 18/30 kV

In tali cabine avverrà il parallelo elettrico di queste singole produzioni ed il successivo convogliamento verso la linea di connessione utente a 30 kV. Il resto della distribuzione sarà in corrente continua e non sarà oggetto di analisi.

Di seguito si riporta l'elenco delle linee in MT presenti in impianto e i relativi dati di impiego, quali correnti di esercizio, tensione e formazione:



SEZIONE DI PARTENZA	RAMO DI ALIMENTAZIONE	COLLEGAMENTO DA:	COLLEGAMENTO A:	POTENZA	FORMAZIONE	LUNGHEZZA LINEA	LIVELLO DI TENSIONE (DISTRIBUZIONE NEUTRO)	CORRENTE DI IMPIEGO IB	PORTATA IZ DECLASSATA	CADUTA DI TENSIONE PARZIALE LATO IMPIANTO (IB)	TIPO DI POSA	ISOLAMENTO	DESIGNAZIONE CAVO	MATERIALE CONDUTTORE	TEMPERATURA DI PROGETTO	FATTORE DI DECLASSAMENTO IN PORTATA
				[kVA]		[m]		[A]	[A]	[%]					[°C]	
CABINA GENERALE DI SMISTAMENTO MT	RAMO 1	QMT - CABINA SMISTAMENTO MT	POWER STATION C.2.1.1	7500	3x(1x300)	1875	MT 30 kV - Neutro isolato	144.34	266.95	0,541	Single-core cables buried in the ground	EPR	ARG7H1RNR 18/30 kV	ALLUMINIO	30	0,65
CABINA GENERALE DI SMISTAMENTO MT	RAMO 2	QMT - CABINA SMISTAMENTO MT	POWER STATION C.3.2.1	10200	3x(1x300)	2000	MT 30 kV - Neutro isolato	196.30	165,86	0,627	Single-core cables buried in the ground	EPR	ARG7H1RNR 18/30 kV	ALLUMINIO	30	0,65
CABINA GENERALE DI SMISTAMENTO MT	RAMO 3	QMT - CABINA SMISTAMENTO MT	POWER STATION C.3.3.1	10200	3x(1x300)	2110	MT 30 kV - Neutro isolato	196.30	165,86	0,642	Single-core cables buried in the ground	EPR	ARG7H1RNR 18/30 kV	ALLUMINIO	30	0,65
CABINA GENERALE DI SMISTAMENTO MT	RAMO 4	QMT - CABINA SMISTAMENTO MT	POWER STATION C.3.4.1	13600	3x(1x300)	2295	MT 30 kV - Neutro isolato	261.73	165,86	0,774	Single-core cables buried in the ground	EPR	ARG7H1RNR 18/30 kV	ALLUMINIO	30	0,65
CABINA GENERALE DI SMISTAMENTO MT	RAMO 5	QMT - CABINA SMISTAMENTO MT	POWER STATION C.4.5.1	5000	3x(1x300)	1045	MT 30 kV - Neutro isolato	96.23	165,86	0,421	Single-core cables buried in the ground	EPR	ARG7H1RNR 18/30 kV	ALLUMINIO	30	0,65
CABINA GENERALE DI SMISTAMENTO MT	RAMO 6	QMT - CABINA SMISTAMENTO MT	POWER STATION C.5.6.1	10200	3x(1x300)	480	MT 30 kV - Neutro isolato	196.30	165,86	0,416	Single-core cables buried in the ground	EPR	ARG7H1RNR 18/30 kV	ALLUMINIO	30	0,65

Impianto Agrivoltaico Collegato alla RTN 90 MW

Relazione campi elettromagnetici impianto



CABINA GENERALE DI SMISTAMENTO MT	RAMO 7	QMT - CABINA SMISTAMENTO MT	POWER STATION C.5.7.1	10200	3x(1x300)	195	MT 30 kV - Neutro isolato	196.30	165,86	0,377	Single-core cables buried in the ground	EPR	ARG7H1RNR 18/30 kV	ALLUMINIO	30	0,65
CABINA GENERALE DI SMISTAMENTO MT	RAMO 8	QMT - CABINA SMISTAMENTO MT	POWER STATION C.7.8.1	5000	3x(1x300)	745	MT 30 kV - Neutro isolato	177.54	266.95	0.386	Single-core cables buried in the ground	EPR	ARG7H1RNR 18/30 kV	ALLUMINIO	30	0,65
SEZIONE C2	RAMO 1	POWER STATION C2.1.1	POWER STATION C.2.1.2	5000	3x(1x300)	545	MT 30 kV - Neutro isolato	96.23	326.27	0.578	Single-core cables buried in the ground	EPR	ARG7H1RNR 18/30 kV	ALLUMINIO	30	0,79
SEZIONE C2	RAMO 1	POWER STATION C.2.1.2	POWER STATION C.1.1.3	2500	3x(1x300)	830	MT 30 kV - Neutro isolato	48,11	326.27	0.606	Single-core cables buried in the ground	EPR	ARG7H1RNR 18/30 kV	ALLUMINIO	30	0,79
SEZIONE C3	RAMO 2	POWER STATION C.3.2.1	POWER STATION B.3.2	6800	3x(1x300)	45	MT 30 kV - Neutro isolato	130.87	326.27	0.649	Single-core cables buried in the ground	EPR	ARG7H1RNR 18/30 kV	ALLUMINIO	30	0,79
SEZIONE C3	RAMO 2	POWER STATION C.3.2.2	POWER STATION C.3.3.1	3400	3x(1x300)	875	MT 30 kV - Neutro isolato	65.43	326.27	0.69	Single-core cables buried in the ground	EPR	ARG7H1RNR 18/30 kV	ALLUMINIO	30	0,79
SEZIONE C3	RAMO 3	POWER STATION C.3.3.1	POWER STATION C.3.3.2	6800	3x(1x300)	415	MT 30 kV - Neutro isolato	130.87	292.90	0.68	Single-core cables buried in the ground	EPR	ARG7H1RNR 18/30 kV	ALLUMINIO	30	0,71
SEZIONE C3	RAMO 3	POWER STATION C.3.3.2	POWER STATION C.3.4.1	3400	3x(1x300)	350	MT 30 kV - Neutro isolato	65.43	370.76	0.696	Single-core cables buried in the ground	EPR	ARG7H1RNR 18/30 kV	ALLUMINIO	30	0,9
SEZIONE C3	RAMO 4	POWER STATION C.3.4.1	POWER STATION C.3.4.2	10200	3x(1x300)	505	MT 30 kV - Neutro isolato	196.30	326.27	0.844	Single-core cables buried in the ground	EPR	ARG7H1RNR 18/30 kV	ALLUMINIO	30	0,79



SEZIONE C3	RAMO 4	POWER STATION C.3.4.2	POWER STATION C.3.4.3	6800	3x(1x300)	470	MT 30 kV - Neutro isolato	130.87	326.27	0.887	Single-core cables buried in the ground	EPR	ARG7H1RNR 18/30 kV	ALLUMINIO	30	0.79
SEZIONE C3	RAMO 4	POWER STATION C.3.4.3	POWER STATION C.3.4.4	3400	3x(1x300)	600	MT 30 kV - Neutro isolato	65.43	326.27	0.915	Single-core cables buried in the ground	EPR	ARG7H1RNR 18/30 kV	ALLUMINIO	30	0.79
SEZIONE C4	RAMO 5	POWER STATION C.4.5.1	POWER STATION C.4.5.2	2500	3x(1x300)	570	MT 30 kV - Neutro isolato	48.11	326.27	0.44	Single-core cables buried in the ground	EPR	ARG7H1RNR 18/30 kV	ALLUMINIO	30	0.79
SEZIONE C5	RAMO 6	POWER STATION C.5.6.1	POWER STATION C.5.6.2	6800	3x(1x300)	230	MT 30 kV - Neutro isolato	130.87	370.76	0.438	Single-core cables buried in the ground	EPR	ARG7H1RNR 18/30 kV	ALLUMINIO	30	0.9
SEZIONE C5	RAMO 6	POWER STATION C.5.6.2	POWER STATION C.5.6.3	3400	3x(1x300)	230	MT 30 kV - Neutro isolato	65.43	370.76	0.448	Single-core cables buried in the ground	EPR	ARG7H1RNR 18/30 kV	ALLUMINIO	30	0.9
SEZIONE C5	RAMO 7	POWER STATION C.5.7.1	POWER STATION C.5.7.2	6800	3x(1x300)	245	MT 30 kV - Neutro isolato	130.87	370.76	0.4	Single-core cables buried in the ground	EPR	ARG7H1RNR 18/30 kV	ALLUMINIO	30	0.9
SEZIONE C5	RAMO 7	POWER STATION C.5.7.2	POWER STATION C.5.7.3	3400	3x(1x300)	230	MT 30 kV - Neutro isolato	65.43	370.76	0.41	Single-core cables buried in the ground	EPR	ARG7H1RNR 18/30 kV	ALLUMINIO	30	0.9
SEZIONE C7	RAMO 8	POWER STATION C.7.8.1	POWER STATION C.11.8.2	2500	3x(1x300)	1436	MT 30 kV - Neutro isolato	108.25	370.76	0.581	Single-core cables buried in the ground	EPR	ARG7H1RNR 18/30 kV	ALLUMINIO	30	0.9
SEZIONE C11	RAMO 8	POWER STATION C.11.8.2	POWER STATION C.13.8.3	3125	3x(1x300)	1275	MT 30 kV - Neutro isolato	60.14	370.76	0.635	Single-core cables buried in the ground	EPR	ARG7H1RNR 18/30 kV	ALLUMINIO	30	0.9

Tabella 1.3: Tabella cavi MT di interconnessione delle "Power Station"



3 RIFERIMENTI NORMATIVI

I principali riferimenti normativi vengono riportati nella tabella che segue:

Tabella 3.1 - Riferimenti normativi

RIFERIMENTI NORMATIVI

L. n. 36 del 22.02.2001	Legge Quadro sulla protezione dalle esposizioni a campi elettrici, magnetici ed elettromagnetici.
D.P.C.M. 08.07.2003	Fissazione dei limiti di esposizione, dei valori di attenzione e degli obiettivi di qualità per la protezione della popolazione dalle esposizioni a campi elettrici e magnetici alla frequenza di rete (50 Hz) generati dagli elettrodotti
Raccomandazione del Consiglio dell'Unione europea del 12 luglio 1999, pubblicata nella G.U.C.E. n. 199 del 30 luglio 1999	Limitazione dell'esposizione della popolazione ai campi elettromagnetici da 0Hz a 300Ghz
Decreto Min. Amb. 29.05.2008	Approvazione delle procedure di misura e valutazione dell'induzione magnetica
DM 21 marzo 1988, n. 449	Approvazione delle norme tecniche per la progettazione, l'esecuzione e l'esercizio delle linee aeree esterne" e s.m.i.
CEI 11-60	Portata al limite termico delle linee elettriche esterne con tensione maggiore di 100kV
CEI 11-17	Impianti di produzione, trasmissione, distribuzione pubblica di energia elettrica - Linee in cavo
CEI 106-11	Guida per la determinazione delle fasce di rispetto per gli elettrodotti secondo le disposizioni del DPCM 8 luglio 2003 (Art. 6). Parte I
CEI 211-4	Guida ai metodi di calcolo dei campi elettrici e magnetici generati dalle linee e da stazioni elettriche
ENEL - Linea Guida per l'applicazione del § 5.1.3 dell'Allegato al DM 29.05.08	Distanza di prima approssimazione (DPA) da linee e cabine elettriche
Linee guida ICNIRP	Linee guida per la limitazione dell'esposizione a campi elettrici e magnetici variabili nel tempo ed a campi elettromagnetici (fino a 300 GHz)
Circolare del Ministero dell'Ambiente del 15/11/2004	la Protezione della popolazione dall'esposizione ai campi elettrici, magnetici ed elettromagnetici. Determinazione fasce di rispetto



La Legge Quadro ha demandato la definizione dei limiti di esposizione per la popolazione al decreto attuativo DPCM 8 luglio 2003 “Fissazione dei limiti di esposizione, dei valori di attenzione e degli obiettivi di qualità per la protezione della popolazione dalle esposizioni ai campi elettrici e magnetici alla frequenza di rete (50 Hz) generati dagli elettrodotti”.

Tabella 3.2: Limiti di esposizione – DPCM 8 Luglio 2003

Tabella 1: Limiti di esposizione – DPCM 8 luglio 2003		
	Intensità di campo elettrico E (kV/m)	Induzione Magnetica B (μ T)
Limite di esposizione * (da non superare mai)	5 ***	100
Valore di attenzione ** (da non superare in ambienti abitativi e comunque nei luoghi adibiti a permanenze non inferiori a 4 ore)	-	10
Obiettivo di qualità ** (da non superare per i nuovi elettrodotti o le nuove abitazioni in prossimità di elettrodotti esistenti)	-	3
Note: * Valori efficaci ** Mediana dei valori nell'arco delle 24 ore nelle normali condizioni di esercizio *** Il campo elettrico al suolo in prossimità di elettrodotti a tensione uguale o inferiore a 150 kV, come da misure e valutazioni, non supera mai il limite di esposizione per la popolazione di 5 kV/m.		

Come indicato dalla Legge 36/2001, il limite di esposizione non deve essere superato in alcuna condizione di esposizione, mentre il valore di attenzione e l'obiettivo di qualità si intendono riferiti alla mediana giornaliera dei valori in condizioni di normale esercizio.

Inoltre, il valore di attenzione si riferisce ai luoghi tutelati esistenti nei pressi di elettrodotti esistenti; l'obiettivo di qualità si riferisce, invece, alla progettazione di nuovi elettrodotti in prossimità di luoghi tutelati esistenti o alla progettazione di nuovi luoghi tutelati nei pressi di elettrodotti esistenti.

Il DPCM 8 luglio 2003, all'art. 6, in attuazione della Legge 36/2001 (art. 4 c. 1 lettera h), introduce la metodologia di calcolo delle fasce di rispetto, definita nell'allegato al Decreto 29 maggio 2008 “Approvazione della metodologia di calcolo per la determinazione delle fasce di rispetto degli elettrodotti”.

Detta fascia comprende tutti i punti nei quali, in normali condizioni di esercizio, il valore di induzione magnetica può essere maggiore o uguale all'obiettivo di qualità.

La suddetta metodologia di calcolo per la determinazione delle fasce di rispetto degli elettrodotti prevede una procedura semplificata di valutazione con l'introduzione della Distanza di Prima Approssimazione (DPA): per le linee è la distanza, in pianta sul livello del suolo, dalla proiezione del centro linea che garantisce che ogni punto la cui proiezione al suolo disti dalla proiezione del centro linea più di DPA si trovi all'esterno delle fasce di rispetto. Per le cabine è la distanza, in pianta sul livello del suolo, da tutte le pareti della cabina stessa che garantisce i requisiti di cui sopra.



Detta DPA, nel rispetto dell'obiettivo di qualità di $3 \mu\text{T}$ del campo magnetico (art. 4 del DPCM 8 luglio 2003), si applica nel caso di:

- realizzazione di nuovi elettrodotti (inclusi potenziamenti) in prossimità di luoghi tutelati;
- progettazione di nuovi luoghi tutelati in prossimità di elettrodotti esistenti.



4 DEFINIZIONI

Campo magnetico

Il campo magnetico può essere definito come una perturbazione di una certa regione spaziale determinata dalla presenza nell'intorno di una distribuzione di corrente elettrica o di massa magnetica.

Tale perturbazione si può verificare constatando che ponendo in tale regione spaziale un corpo magnetizzato, questo risulta soggetto ad una forza. L'unità di misura del campo magnetico è l'A/m.

L'induzione magnetica è una grandezza vettoriale (B) che determina una forza agente sulle cariche in movimento ed è espressa in tesla (T). Nello spazio libero e nei materiali biologici l'induzione magnetica e l'intensità del campo magnetico si ricavano in base all'equazione: $1A/m = 4\pi \cdot 10^{-7} T$.

Campo elettrico

Il campo elettrico può essere definito come una perturbazione di una certa regione spaziale determinata dalla presenza nell'intorno di una distribuzione di carica elettrica. Tale perturbazione si può verificare constatando che ponendo in tale regione spaziale una carica elettrica, questa risulta soggetta ad una forza. L'unità di misura del campo elettrico è il V/m.

Campo elettromagnetico

Un campo elettrico variabile nel tempo genera, in direzione perpendicolare a se stesso, un campo magnetico pure variabile che, a sua volta, influisce sul campo elettrico stesso. Questi campi concatenati determinano nello spazio la propagazione di un campo elettromagnetico. E' importante la distinzione tra campo vicino e campo lontano. La differenza consiste essenzialmente nel fatto che in prossimità della sorgente irradiante, cioè in condizioni di campo vicino, il campo elettrico ed il campo magnetico assumono rapporti variabili con la distanza, mentre ad una certa distanza, cioè in campo lontano, il rapporto tra campo elettrico e campo magnetico rimane costante.

ELF è la terminologia anglosassone per definire i campi elettromagnetici a frequenze estremamente basse, comprese tra 30 Hz e 300 Hz.

L'esposizione a campi ELF dovuta ad una determinata sorgente è valutabile misurando separatamente l'entità del campo elettrico e del campo magnetico. Questo perché alle frequenze estremamente basse, le caratteristiche fisiche dei campi sono più simili a quelle dei campi statici, piuttosto che a quelle dei campi elettromagnetici veri e propri. I campi ELF sono quindi caratterizzati da due entità distinte: il campo elettrico, generato dalla presenza di cariche elettriche o tensioni, ed il campo magnetico, generato invece dalle correnti elettriche.

Intensità di corrente (J).

È definita come il flusso di corrente attraverso una sezione unitaria perpendicolare alla sua direzione in un volume conduttore quale il corpo umano o una sua parte. È espressa in ampere per metro quadro (A/m²).

Intensità di campo elettrico

È una grandezza vettoriale (E) che corrisponde alla forza esercitata su una particella carica indipendentemente dal suo movimento nello spazio. È espressa in Volt per metro (V/m).

Intensità di campo magnetico

È una grandezza vettoriale (H) che, assieme all'induzione magnetica, specifica un campo magnetico in qualunque punto dello spazio. È espressa in Ampere per metro (A/m).

Induzione magnetica

È una grandezza vettoriale (B) che determina una forza agente sulle cariche in movimento. È espressa in Tesla (T). Nello spazio libero e nei materiali biologici l'induzione magnetica e l'intensità del campo magnetico sono legate dall'equazione $1A \cdot m^{-1} = 4\pi \cdot 10^{-7} T$.

**Densità di potenza (S).**

Questa grandezza si impiega nel caso delle frequenze molto alte, per le quali la profondità di penetrazione nel corpo è modesta. Si tratta della potenza radiante incidente perpendicolarmente a una superficie, divisa per l'area della superficie in questione ed è espressa in watt per metro quadro (W/m^2).

Assorbimento specifico di energia (SA).

Si definisce mediante l'energia assorbita per unità di massa di tessuto biologico e si esprime in joule per chilogrammo (J/kg). Nella presente raccomandazione il termine si impiega per limitare gli effetti non termici derivanti da esposizioni a microonde pulsate.

Tasso di assorbimento specifico di energia (SAR).

Si tratta del valore mediato su tutto il corpo o su alcune parti di esso, del tasso di assorbimento di energia per unità di massa del tessuto corporeo ed è espresso in watt per chilogrammo (W/kg). Il SAR riferito a tutto il corpo è una misura ampiamente accettata per porre in rapporto gli effetti termici nocivi all'esposizione a RF. Oltre al valore del SAR mediato su tutto il corpo, sono necessari anche valori locali del SAR per valutare e limitare la deposizione eccessiva di energia in parti piccole del corpo conseguenti a speciali condizioni di esposizione, quali ad esempio il caso di un individuo in contatto con la terra, esposto a RF nella gamma inferiore di MHz e di individui esposti nel campo vicino di un'antenna.

Linea

Le linee corrispondono ai collegamenti con conduttori elettrici aerei o in cavo, delimitati da organi di manovra, che permettono di unire due o più impianti allo stesso livello di tensione. Le linee a tre o a più estremi sono sempre definite come più tronchi di linea a due stremi. Gli organi di manovra connettono tra loro componenti delle reti (es. interruttori, sezionatori, ecc.) e permettono di interrompere il passaggio di corrente.

Elettrodotto

È l'insieme delle linee elettriche, delle sottostazioni e delle cabine di trasformazione;

Tronco

I tronchi di linea corrispondono ai collegamenti metallici che permettono di unire fra loro due impianti gestiti allo stesso livello di tensione (compresi gli allacciamenti). Si definisce tronco fittizio il tronco che unisce due impianti adiacenti.

Tratta

La tratta è una porzione di tronco di linea, composto da una sequenza di campate contigue, avente caratteristiche omogenee di tipo elettrico, di tipo meccanico (es. tipologia del conduttore, configurazione spaziale dei conduttori sui tralicci, tratta singola, doppia, ammazettata, ecc.) e relative alla proprietà e appartenenza alla RTN (Rete di Trasmissione Nazionale). Ad ogni variazione delle caratteristiche si individua una nuova tratta.

Campata

La campata è l'elemento minimo di una linea elettrica; è sottesa tra due sostegni o tra un sostegno e un portale (ultimo sostegno già all'interno dell'impianto).

Sostegni

Il sostegno è l'elemento di supporto meccanico della linea aerea in conduttori nudi o in cavo. I sostegni, i sostegni porta terminali ed i portali possono essere costituiti da pali o tralicci.

Impianto

Nell'ambito di una rete elettrica l'impianto corrisponde ad un'officina elettrica destinata, simultaneamente o separatamente, alla produzione, allo smistamento, alla regolazione e alla



modifica (trasformazione e/o conversione) dell'energia elettrica transitante in modo da renderla adatta a soddisfare le richieste della successiva fase di destinazione. Gli impianti possono essere: Centrali di produzione, Stazioni elettriche, Cabine di trasformazione primarie e secondarie, Cabine Utente AT. Inoltre rientrano in questa categoria anche quelle stazioni talvolta chiamate di Allacciamento.

Corrente

Valore efficace dell'intensità di corrente elettrica.

Portata in corrente in servizio normale

È la corrente che può essere sopportata da un conduttore per il 100% del tempo con limiti accettabili del rischio di scarica sugli oggetti mobili e sulle opere attraversate e dell'invecchiamento. Essa è definita nella norma CEI 11-60 par. 2.6 e sue successive modifiche e integrazioni.

Portata in regime permanente

Massimo valore della corrente che, in regime permanente e in condizioni specificate, il conduttore può trasmettere senza che la sua temperatura superi un valore specificato (secondo CEI 11-17 par. 1.2.05).

Fascia di rispetto

È lo spazio circostante un elettrodotto, che comprende tutti i punti, al di sopra e al di sotto del livello del suolo, caratterizzati da un'induzione magnetica di intensità maggiore o uguale all'obiettivo di qualità. Come prescritto dall'articolo 4, comma I lettera h della Legge Quadro n. 36 del 22 febbraio 2001, all'interno delle fasce di rispetto non è consentita alcuna destinazione di edifici ad uso residenziale, scolastico, sanitario ovvero ad uso che comporti una permanenza non inferiore a quattro ore.

Distanza di prima approssimazione (Dpa)

Per le linee è la distanza, in pianta sul livello del suolo, dalla proiezione del centro linea che garantisce che ogni punto la cui proiezione al suolo disti dalla proiezione del centro linea più di Dpa si trovi all'esterno delle fasce di rispetto. Per le cabine è la distanza, in pianta sul livello del suolo, da tutte le pareti della cabina stessa che garantisce i requisiti di cui sopra.

Esposizione

È la condizione di una persona soggetta a campi elettrici, magnetici, elettromagnetici, o a correnti di contatto, di origine artificiale;

Limite di esposizione

È il valore di campo elettrico, magnetico ed elettromagnetico, considerato come valore di immissione, definito ai fini della tutela della salute da effetti acuti, che non deve essere superato in alcuna condizione di esposizione della popolazione. I valori limite di esposizione per la popolazione sono invece richiamati dalla Legge Quadro, e sono stati indicati con apposito decreto D.P.C.M. 08.07.2003, che prevede il rispetto dei seguenti valori: nel caso di esposizione a campi elettrici e magnetici alla frequenza di 50 Hz generati da elettrodotti, non deve essere superato il limite di esposizione di 100 μ T per l'induzione magnetica e 5 kV/m per il campo elettrico, intesi come valori efficaci.

Valore di attenzione

È il valore di campo elettrico, magnetico ed elettromagnetico, considerato come valore di immissione, che non deve essere, superato negli ambienti abitativi, scolastici e nei luoghi adibiti a permanenze prolungate. Esso costituisce misura di cautela ai fini della protezione da possibili effetti a lungo termine e deve essere raggiunto nei tempi e nei modi previsti dalla legge;



Obiettivi di qualità

Sono i criteri localizzativi, gli standard urbanistici, le prescrizioni e le incentivazioni per l'utilizzo delle migliori tecnologie disponibili, indicati dalle leggi regionali secondo le competenze definite dall'articolo 8 della L. 36/2001; sono anche i valori di campo elettrico, magnetico ed elettromagnetico, definiti dallo Stato secondo le previsioni di cui all'articolo 4, comma 1, lettera a) della medesima legge, ai fini della progressiva minimizzazione dell'esposizione ai campi medesimi;

Limiti di base

Le limitazioni all'esposizione ai campi elettrici magnetici ed elettro-magnetici variabili nel tempo, che si fondano direttamente su effetti accertati sulla salute e su considerazioni di ordine biologico, sono denominate «limiti di base». In base alla frequenza del campo, le quantità fisiche impiegate per specificare tali limitazioni sono: la densità di flusso magnetico (B), la densità di corrente (J), il tasso di assorbimento specifico di energia (SAR), e la densità di potenza (S). La densità di flusso magnetico e la densità di potenza negli individui esposti possono essere misurate rapidamente.

Livelli di riferimento.

Questi livelli sono indicati a fini pratici di valutazione dell'esposizione in modo da determinare se siano probabili eventuali superamenti dei limiti di base. Alcuni livelli di riferimento sono derivati dai limiti di base fondamentali attraverso misurazioni e/o tecniche informatiche e alcuni livelli di riferimento si riferiscono alla percezione e agli effetti nocivi indiretti dell'esposizione ai campi elettromagnetici. Le quantità derivate sono: l'intensità di campo elettrico (E), l'intensità di campo magnetico (H), la densità del flusso magnetico (B), la densità di potenza (S) e la corrente su un arto (I_L). Le grandezze che si riferiscono alla percezione e agli altri effetti indiretti sono la corrente (di contatto) (I_c) e, per i campi pulsati, l'assorbimento specifico di energia (SA). In qualunque situazione particolare di esposizione, i valori misurati o calcolati di una delle quantità sopra citate possono essere raffrontati al livello di riferimento appropriato. L'osservanza del livello di riferimento garantirà il rispetto delle restrizioni fondamentali corrispondenti. Se il valore misurato supera il livello di riferimento, non ne consegue necessariamente che sia superata la restrizione fondamentale. In tali circostanze, tuttavia, vi è la necessità di definire se il limite di base sia o meno rispettato.



5 CALCOLO DELLE DPA

Si è proceduto al calcolo della Distanze di Prima Approssimazione (DPA) dalle linee elettriche di impianto e dai cabinati di trasformazione e smistamento, quali la cabina generale di smistamento MT di impianto e le cabine di campo "Power Station". Gli elementi sopra descritti sono tutti caratterizzati da una tensione massima nominale di 30 kV in AC e 1500 V in DC. Tale valutazione si riferisce esclusivamente alla fase di esercizio dell'impianto in quanto durante la realizzazione e dismissione i campi daranno nulli data l'assenza di tensione nei circuiti.

5.1 CALCOLO DELLE DPA PER LA CABINA DI SMISTAMENTO MT E PER LE POWER STATION

In merito alla valutazione delle distanze di prima approssimazione nei cabinati Power Station e nella cabina di smistamento MT si è considerata la distanza da ciascuna delle pareti (tetto, pavimento e pareti laterali) della cabina stessa in quanto le stesse al loro interno non sono considerate luogo di lavoro stabile ma occupato dal personale tecnico in modo saltuario durante la manutenzione che perlopiù avverranno in assenza di tensione.

Tali DPA sono state valutate impiegando la formula semplificata indicata nell'Allegato al Decreto 29 maggio 2008 "Approvazione della metodologia di calcolo per la determinazione delle fasce di rispetto degli elettrodotti". La DPA va quindi calcolata simulando una linea trifase, con cavi paralleli, percorsa dalla corrente nominale in bassa tensione in uscita dal trasformatore (I) e con distanza tra le fasi pari al diametro reale (conduttore + isolante) del cavo (x) mediante la seguente formula di calcolo:

$$Dpa = 0.40942 * x^{0.5241} * \sqrt{I}$$

Per le cabine di media tensione, come nel caso della cabina generale di smistamento MT, la DPA da considerare è quella relativa alla linea MT entrante/uscente dalla stessa.

Per tale cabina MT è stato preso come riferimento un diametro equivalente del cavo pari a 100 mm e una corrente MT massima pari a circa 360 A; la corrispondente DPA sarà pertanto pari a circa 2,3 m.

In riferimento alle cabine di trasformazione MT/BT, data la diversa tipologia presente all'interno dell'impianto, è stata considerata nel calcolo quella caratterizzata da una maggiore corrente BT; pertanto la Power Station di taglia maggiore (3600 kVA).

Per tale cabina si è preso come riferimento il diametro equivalente reale del cavo al secondario dei trasformatori pari a circa 150 mm e la corrente massima in BT, pari a 3275 A (considerando un livello di tensione BT pari a 0,6 kV).

Dalla applicazione della equazione sopra riportata si desume una DPA di circa 9 m, all'esterno della quale il campo di induzione magnetica è sicuramente inferiore all'obiettivo di qualità di 3 µT.

5.2 CALCOLO DELLE DPA PER GLI ELETTRODOTTI DI CONNESSIONE IN MEDIA TENSIONE

Nella tabella a pagina 12 sono riepilogate le linee elettriche descritte per tipologia di posa, formazione, designazione e corrente nominale di impianto quali elementi considerati nella verifica delle DPA. Le linee considerate saranno esclusivamente quelle di connessione tra cabine caratterizzate da corrente AC poste a valle della cabina generale di smistamento MT; pertanto il calcolo delle DPA farà riferimento ai tratti per la connessione di quest'ultima alle cabine di trasformazione MT/BT (Power Station).

Come riferimento per il calcolo è stato scelto il tratto di connessione caratterizzato dalla maggior intensità di corrente; nel caso di specie si tratta della linea interna al campo che collega la cabina



generale di smistamento MT di impianto alla Power Station A.1.1, caratterizzata da una corrente di circa 180 A.

La stima delle DPA per le linee in MT è stata valutata secondo il DM 29 maggio 2008 preliminarmente attraverso l'utilizzo del metodo semplificato riportato al paragrafo 6.2 della norma CEI 106-11.

Le premesse al calcolo sono:

- La corrente considerata è quella massima di erogazione dell'impianto fotovoltaico alla tensione di esercizio nominale
- La profondità di posa è quella di progetto 1 m
- Le correnti si considerano equilibrate tra loro

Di seguito si riportano i risultati del calcolo delle DPA dei tratti considerati con i vari modelli, quali attraversati dalla maggior intensità di corrente e pertanto rappresentativi di tutte le linee elettriche in MT presenti nel campo fotovoltaico.

Tabella 5.1: Linea MT maggiormente rappresentativa

COLLEGAMENTO DA	COLLEGAMENTO A	TENSIONE NOMINALE [KV]	DISTANZA TRA LE FASI [MM]	PROFONDITÀ DEI CAVI DAL PIANO DI CALPESTIO [M]	INTENSITÀ DI CORRENTE [A]
Da cabina generale di smistamento MT di impianto	Power Station A.1.1	30	52	1	180

Il metodo semplificato per il calcolo dell'induzione magnetica per linee in cavo interrato a semplice terna, riportato al paragrafo 6.2.3 della norma CEI 106-11, prevede l'utilizzo della seguente relazione (specifica per cavi interrati a trifoglio):

$$B = 0,1 \cdot \sqrt{6} \cdot \frac{S \cdot I}{R^2} \quad [\mu T]$$

Da tale formula si ricava il valore della distanza per la quale è garantita un'induzione magnetica inferiore ai 3 μT che coincide con l'obiettivo di qualità imposto dalla norma per gli effetti a lungo termine:

$$R' = 0,286 \cdot \sqrt{S \cdot I} \quad [m]$$

Per cavi interrati il valore del raggio a induzione magnetica costante pari a 3 μT calcolato al livello del suolo è pari a:

$$R_0 = \sqrt{0,082 \cdot S \cdot I - d^2} \quad [m]$$

Nel caso in esame, per quanto riguarda il tratto di linea che collega la cabina generale di smistamento MT alla Power Station considerata (Power Station A.1.1) l'obiettivo di qualità è già garantito in corrispondenza della proiezione dell'elettrodotta sul piano di calpestio.

L'impianto fotovoltaico durante l'esercizio ordinario non prevede la presenza continuativa di personale di sorveglianza o addetto alla manutenzione ordinaria, le eventuali presenze saranno



limitate esclusivamente al tempo utile per le lavorazioni previste e per un tempo comunque inferiore alle 4 ore/giorno. È esclusa pertanto l'eventuale esposizione ai campi elettromagnetici.