



# Nora Ventu S.r.l.

## Progetto preliminare per la realizzazione di un parco eolico offshore – Cagliari – Nora Energia 1

### Relazione Meteomarina

Doc. No. P0025305-4-SAS-H13 - Rev. 0 – Marzo 2022

Rev.	Descrizione	Preparato da	Controllato da	Approvato da	Data
00	Prima Emissione	Cecilia Evangelista	Eleonora Duchini	Omar Zanolì	31/03/2022

Tutti i diritti, traduzione inclusa, sono riservati. Nessuna parte di questo documento può essere divulgata a terzi, per scopi diversi da quelli originali, senza il permesso scritto di RINA Consulting S.p.A.

## INDICE

	Pag.
<b>INDICE DELLE TABELLE</b>	<b>2</b>
<b>LISTA DELLE FIGURE</b>	<b>3</b>
<b>ABBREVIAZIONI E ACRONIMI</b>	<b>4</b>
<b>1 INTRODUZIONE</b>	<b>5</b>
<b>2 SCOPO DEL DOCUMENTO</b>	<b>6</b>
<b>3 AREA DI STUDIO</b>	<b>7</b>
3.1 CARATTERISTICHE CLIMATICHE GENERALI	7
3.2 LA CIRCOLAZIONE GENERALE DEL MEDITERRANEO	10
<b>4 DATI DISPONIBILI</b>	<b>13</b>
4.1 DATI DI VENTO E ONDA	13
4.1.1 Dati NOAA	13
4.1.2 Dati ERA5	13
4.2 VALIDAZIONE DEI DATI DI ONDA	14
4.3 DATI DI MAREA	16
4.4 DATI DI CORRENTE	16
4.5 BATIMETRIA	17
<b>5 CRITERI METODOLOGICI</b>	<b>20</b>
5.1 CRITERI GENERALI	20
5.2 STIMA DEI VALORI ESTREMI	20
5.3 VENTO	21
5.3.1 Profilo della Velocità del Vento	21
5.3.2 Durata del vento	21
5.4 MOTO ONDOSO	22
5.4.1 Relazioni fra le Grandezze Caratteristiche del Moto Ondoso	22
5.5 LIVELLO MARINO	22
5.6 CORRENTI	23
5.6.1 Profilo Verticale di Corrente	23
<b>6 REGIME ANEMOLOGICO</b>	<b>24</b>
6.1 CONDIZIONI TIPICHE	24
6.2 CONDIZIONI ESTREME	26
<b>7 CARATTERIZZAZIONE DEL MOTO ONDOSO</b>	<b>29</b>
7.1 RELAZIONE HS – TP	29
7.2 CONDIZIONI TIPICHE	30
7.3 CONDIZIONI ESTREME	34
<b>8 VARIAZIONI DEL LIVELLO MARINO</b>	<b>36</b>
8.1 OSCILLAZIONI DOVUTE ALLA MAREA	36
<b>9 CORRENTI</b>	<b>37</b>
9.1 CONDIZIONI TIPICHE	37
9.2 CONDIZIONI ESTREME	38
<b>10 CONCLUSIONI</b>	<b>40</b>
<b>BIBLIOGRAFIA</b>	<b>41</b>
 <b>APPENDICE A: REGIME ANEMOLOGICO MENSILE</b>	

## INDICE DELLE TABELLE

Tabella 6.1:	Distribuzione delle Frequenze Percentuali di Accadimento della Velocità del Vento vs Direzione di Provenienza - NOAA	24
Tabella 6.2:	Distribuzione delle Frequenze Percentuali di Accadimento della Velocità del Vento vs Direzione di Provenienza – ERA5	25
Tabella 6.3:	Valori Estremi Omnidirezionali della Velocità del Vento (m/s) a 10 m di Quota sul Livello Medio del Mare per Periodi di Ritorno di 1, 10, 50 e 100 Anni - NOAA	26
Tabella 7.1:	Distribuzione delle Frequenze Percentuali di Accadimento dell'Altezza d'Onda Significativa vs Direzione di Provenienza - NOAA	31
Tabella 7.2:	Distribuzione delle Frequenze Percentuali di Accadimento dell'Altezza d'Onda Significativa vs Periodo di Picco - NOAA	31
Tabella 7.3:	Distribuzione delle Frequenze Percentuali di Accadimento dell'Altezza d'Onda Significativa vs Direzione di Provenienza – ERA5	32
Tabella 7.4:	Distribuzione delle Frequenze Percentuali di Accadimento dell'Altezza d'Onda Significativa vs Periodo di Picco – ERA5	33
Tabella 7.5:	Valori Estremi Omnidirezionali di Altezza d'Onda Significativa (m) e Associato Periodo di Picco (s) per Periodi di Ritorno di 1, 10, 50 e 100 Anni - NOAA	34
Tabella 9.1:	Distribuzione delle Frequenze Percentuali di Accadimento della Velocità di Corrente Superficiale vs Direzione di Propagazione	37
Tabella 9.2:	Valori Estremi Omnidirezionali di Velocità di Corrente (m/s) per Periodi di Ritorno di 1, 10, 50 e 100 Anni	38

## LISTA DELLE FIGURE

Figura 3.1:	Localizzazione del Sito di Progetto	7
Figura 3.2:	Andamento Annuale e Mensile delle Precipitazioni per il Sito di Lecce	8
Figura 3.3:	Andamento Mensile della Temperatura	9
Figura 3.4:	Venti Caratteristici del Mediterraneo	10
Figura 3.5:	Schema di Circolazione delle Acque Modificate dell'Atlantico (MAW)	11
Figura 3.6:	Schema di Circolazione delle Acque Levantine Intermedie (LIW)	11
Figura 3.7:	Schema di Circolazione delle Acque Profonde (MWD)	12
Figura 4.1:	Punti di Estrazione delle Serie Temporal NOAA ed ERA5 di Vento e Onde	14
Figura 4.2:	Q-Q Plot relativo alla Serie NOAA non Calibrata (In Alto) e a quella a Valle della Calibrazione effettuata con Dati Satellitari (In Basso)	§ 15
Figura 4.3:	Q-Q Plot relativo alla Serie ERA5 non Calibrata (In Alto) e a quella a Valle della Calibrazione effettuata con Dati Satellitari (In Basso)	16
Figura 4.4:	Punto di Estrazione della Serie Temporale HYCOM	17
Figura 4.5:	Batimetria dell'Area di Studio – Navionics	18
Figura 4.6:	Confronto Tra Le Fonti di Dati Batimetrici: Navionics – ETOPO (in blu)	18
Figura 6.1:	Rosa Annuale del Vento – NOAA	25
Figura 6.2:	Rosa Annuale del Vento – ERA5	26
Figura 6.3:	Fitting dei Dati di Vento con Distribuzione Biparametrica di Weibull	27
Figura 7.1:	Scatter Plot Altezza d'Onda Significativa – Periodo di Picco Post Validazione – NOAA	29
Figura 7.2:	Scatter Plot Altezza d'Onda Significativa – Periodo di Picco Post Validazione – ERA5	30
Figura 7.3:	Rosa Annuale delle Onde – NOAA	32
Figura 7.4:	Rosa Annuale delle Onde – ERA5	33
Figura 7.5:	Fitting dei Dati di Onda con Distribuzione Biparametrica di Weibull	34
Figura 8.1:	Oscillazione del Livello Dovuta alla Marea – Anno 2020	36
Figura 8.2:	Oscillazione del Livello Dovuta alla Marea – Gennaio 2020	36
Figura 9.1:	Rosa Annuale della Corrente	38
Figura 9.2:	Fitting dei Dati di Corrente con Distribuzione Biparametrica di Weibull	39

## ABBREVIAZIONI E ACRONIMI

<b>COMPANY</b>	Nora Ventu S.r.l.
<b>CONTRACTOR</b>	RINA Consulting Spa.

<b>NOAA</b>	National Oceanic Atmospheric Administration
<b>ECMWF</b>	European Centre for Medium-Range Weather Forecasts
<b>HYCOM</b>	Hybrid Coordinate Ocean Model
<b>W</b>	Velocità del Vento a 10 m di Quota dal Livello del Mare del
<b>DW</b>	Direzione di Provenienza del Vento a 10 m di Quota dal Livello del Mare
<b>Hs</b>	Altezza d'Onda Significativa
<b>Tp</b>	Periodo di Picco
<b>Dp</b>	Direzione Media al Picco

## 1 INTRODUZIONE

La presente relazione è stata commissionata da Nora Ventu S.r.l. (la Committente) società controllata dal partenariato di Falck Renewables Spa, operatore internazionale nel campo delle energie rinnovabili, attivo nello sviluppo, nella progettazione, realizzazione e gestione di impianti di produzione di energia pulita da fonte eolica e solare e presente in 13 paesi e BlueFloat Energy, uno sviluppatore internazionale di progetti offshore con un'esperienza unica nella tecnologia galleggiante.

La Committente è intenzionata a realizzare un parco eolico offshore composto da 53 aerogeneratori, per una taglia totale di 795 MW, individuato tra il comune di Sant'Antioco ed il comune di Santa Margherita di Pula, in particolare nello specchio di mare nel Canale di Sardegna a sud ovest del Golfo di Cagliari.

Nel dettaglio la scelta di tale sito è stata effettuata tenendo conto della risorsa eolica potenzialmente disponibile, della distanza dalla costa, della profondità, della conformazione del fondale, dei possibili nodi di connessione alla Rete di Trasmissione Nazionale (RTN) gestita da Terna S.p.A. e, non da ultimo, minimizzando/evitando il più possibile le aree di maggior interferenza a livello ambientale. In questa zona il fondale ha una profondità molto variabile e in particolare l'area scelta per l'installazione delle turbine varia dai 150 m ai 550 m circa.

## 2 SCOPO DEL DOCUMENTO

Lo scopo del presente documento consiste nella caratterizzazione climatica del sito scelto a sud ovest di Cagliari. Lo studio condotto ha pertanto portato alla definizione di:

- ✓ regime anemolgico;
- ✓ regime del moto ondoso;
- ✓ regime di corrente superficiale;
- ✓ variazioni di livello del mare dovute alla marea.

Al fine di caratterizzare il clima tipico annuale ed i valori estremi di onde e vento, sono state analizzate le serie temporali estratte dai database del NOAA ed ECMWF ERA5, per diversi punti disponibili al largo della città di Lecce, rappresentativi del sito in esame.

Per la definizione dell'oscillazione di livello del mare dovuta alla marea è stata considerata la serie temporale relativa all'anno 2020, estratta dalla Dashboard di Delft 3D, basato sul database TPXO (par. 4.3) [6].

Per quanto riguarda il regime di corrente superficiale, sono stati utilizzati 11 anni di dati giornalieri estratti dal database HYCOM da cui sono stati ricavati clima tipico ed estremi omnidirezionali della velocità di corrente.

Riassumendo, il documento riporta i seguenti risultati:

- ✓ Caratterizzazione del regime annuale, mensile e valori estremi omnidirezionali del vento;
- ✓ Caratterizzazione del regime annuale delle onde e valori estremi omnidirezionali;
- ✓ Caratterizzazione del regime annuale della corrente superficiale e valori estremi omnidirezionali;
- ✓ Oscillazione di livello dovuta alla marea.

### 3 AREA DI STUDIO

L'area di studio prevista per il campo eolico è situata a sud ovest del Golfo di Cagliari e si estende a partire da circa 23 km e circa 30 km in direzione ovest-est (Figura 3.1).

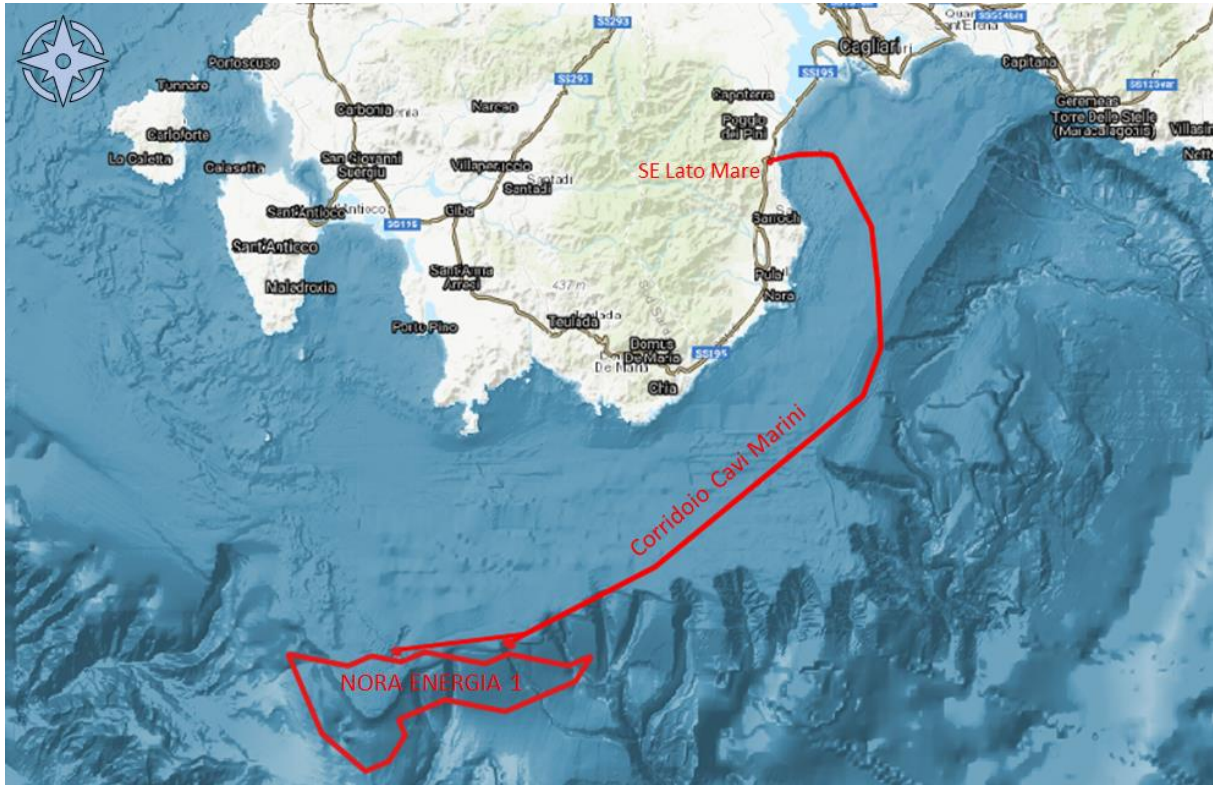


Figura 3.1: Localizzazione del Sito di Progetto

#### 3.1 CARATTERISTICHE CLIMATICHE GENERALI

Il clima generale del sito è definito di steppa locale, caratterizzato da scarsa piovosità. Figura 3.2 è riportato il tipico andamento mensile della temperatura a confronto con l'andamento della piovosità. Il mese più piovoso risulta essere novembre con una media di circa 67 mm, mentre il più secco è luglio, durante il quale la media si abbassa a circa 2 mm. La temperatura media, come si vede anche in Figura 3.3, raggiunge il picco durante il mese di agosto con 26.4°C, tocca invece i valori minimi in febbraio (10.1°C). Nell'arco dell'anno, il picco massimo è di 31.6°C, mentre il minimo è pari a 6.9 [1].

Per quanto riguarda invece l'esposizione del paraggio, come si vede dalla Figura 3.4, l'area è soggetta prevalentemente a Scirocco, a meno di effetti locali.



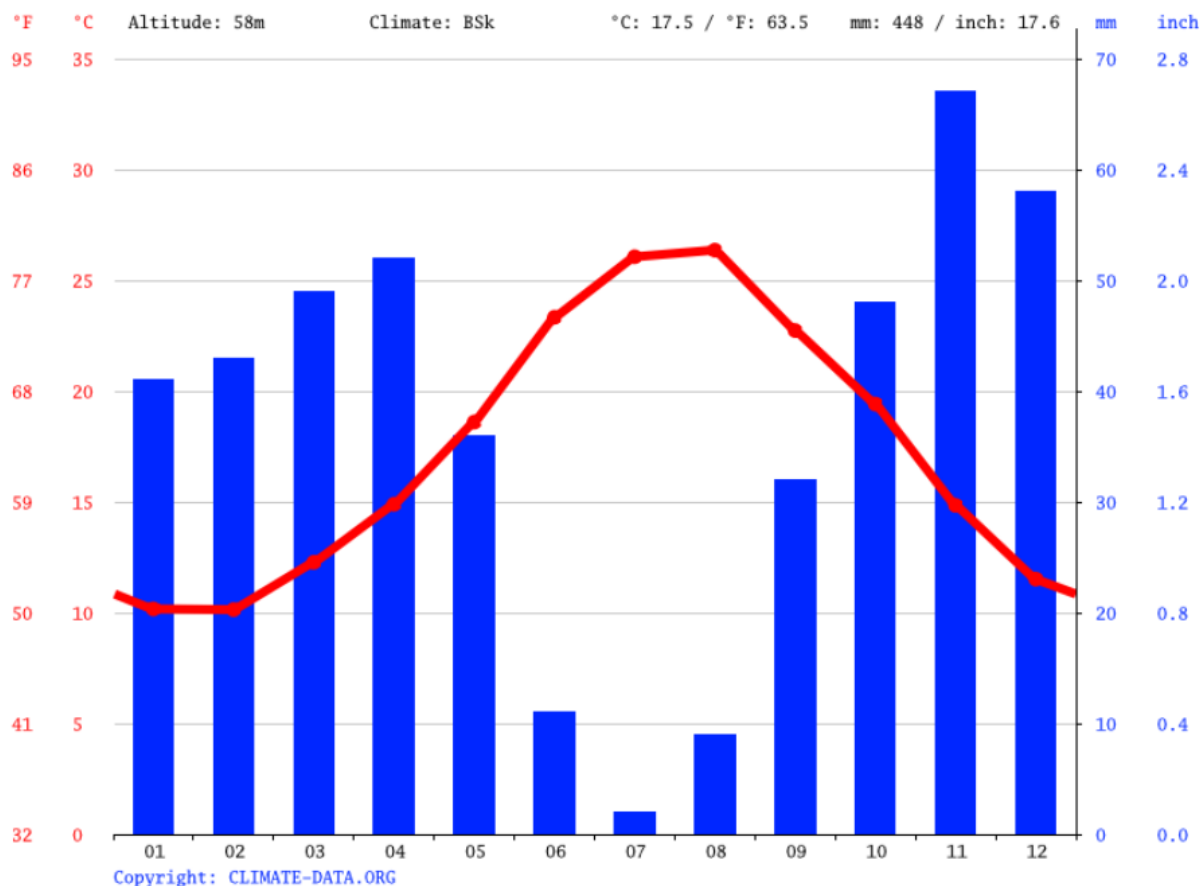
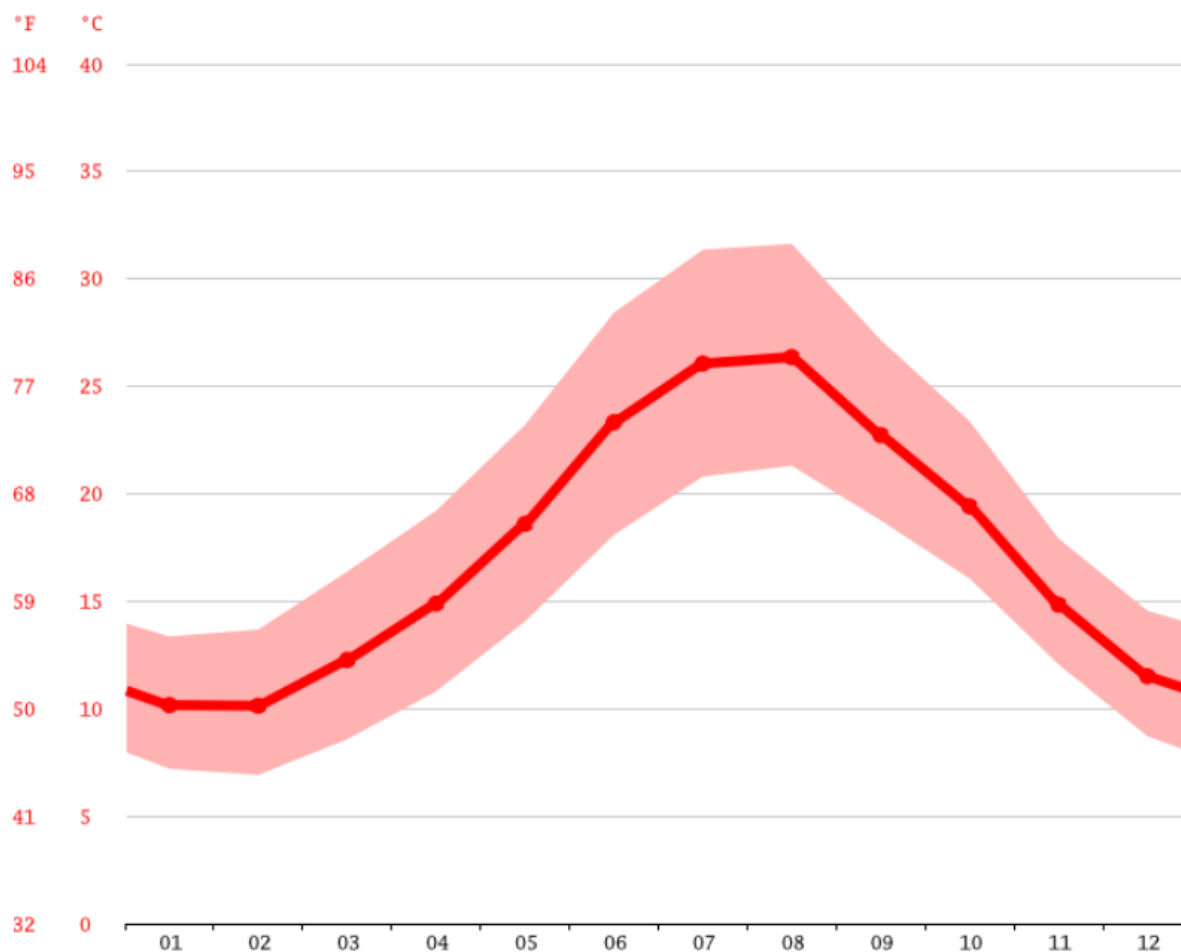


Figura 3.2: Andamento Annuale e Mensile delle Precipitazioni per il Sito di Lecce

Relazione Meteomarina



	Gennaio	Febbraio	Marzo	Aprile	Maggio	Giugno	Luglio	Agosto	Settembre	Ottobre	Novembre	Dicembre
Medie Temperatura (°C)	10.2	10.1	12.3	14.9	18.6	23.3	26.1	26.4	22.7	19.4	14.8	11.5
Temperatura minima (°C)	7.2	6.9	8.6	10.8	14.1	18.1	20.8	21.3	18.8	16.1	12.1	8.7
Temperatura massima (°C)	13.4	13.7	16.4	19.2	23.2	28.4	31.4	31.6	27.2	23.4	17.9	14.6
Precipitazioni (mm)	41	43	49	52	36	11	2	9	32	48	67	58
Umidità(%)	80%	76%	74%	72%	67%	59%	57%	59%	67%	75%	78%	79%
Giorni di pioggia (g.)	5	6	5	6	4	2	0	1	4	5	7	7
Ore di sole (ore)	5.6	6.4	7.9	9.6	11.2	12.8	12.8	11.9	9.8	7.8	6.3	5.6

Figura 3.3: Andamento Mensile della Temperatura

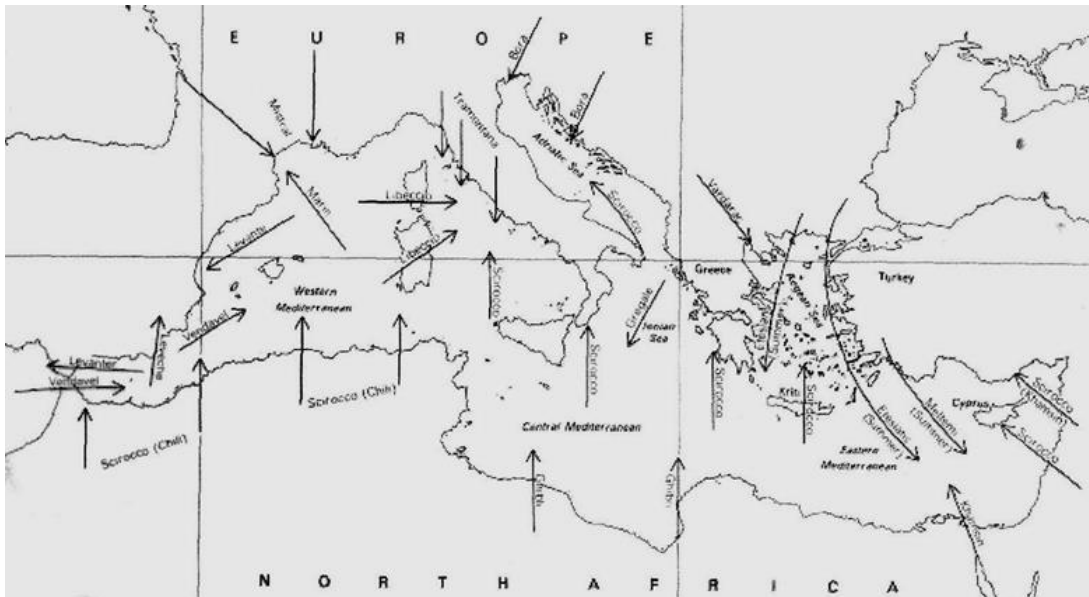


Figura 3.4: Venti Caratteristici del Mediterraneo

### 3.2 LA CIRCOLAZIONE GENERALE DEL MEDITERRANEO

Il Mar Mediterraneo ha l'importante funzione di trasformare le acque atlantiche entranti dallo Stretto di Gibilterra, lungo il loro percorso nel bacino, attraverso un aumento progressivo della loro densità [14]. Le acque atlantiche entranti sono fondamentali per la circolazione del bacino; infatti, dal momento che l'ammontare di acqua che evapora è superiore alla quantità di acqua che il Mediterraneo riceve sotto forma di precipitazione e ruscellamento, se non fosse per le acque entranti il livello del mare si abbasserebbe in maniera significativa. Nonostante il loro contributo il Mediterraneo è definito come bacino di concentrazione. La circolazione è almeno parzialmente indotta dai gradienti di densità e di livello del mare tra il bacino e l'oceano Atlantico, e dalla trasformazione delle masse d'acqua che comporta una forte componente termalina.

Dal punto di vista della circolazione delle correnti il Mar Mediterraneo può essere diviso in due sottobacini: Mediterraneo Occidentale e Mediterraneo Orientale, rispettivamente ad ovest e ad est dello Stretto di Sicilia. Quest'ultimo è caratterizzato da una profondità massima di 500 m, pertanto rappresenta una barriera per le acque profonde che quindi nascono e si muovono sempre nello stesso sottobacino.

Possono essere individuate, sulla base della temperatura, della salinità e della densità, tre distinte masse d'acqua nel Mediterraneo [15]:

- ✓ le Acque Modificate dell'Atlantico (MAW) Figura 3.5;
- ✓ le Acque Levantine Intermedie (LIW) Figura 3.6;
- ✓ le Acque Mediterranee Profonde (MDW) Figura 3.7.

La circolazione superficiale è dovuta alle acque atlantiche (MAW) entranti da Gibilterra la cui densità diminuisce a causa del mescolamento con le acque del bacino. A partire dal Mare di Alboran il flusso si divide in due rami, uno passa nel Canale di Sardegna, mentre l'altro si muove lungo le coste del Nord Africa. Del secondo ramo, una gran parte si concentra nel Mar Ionio, la restante parte prosegue al sottobacino di Levante.

Le Acque Intermedie Levantine (LIW) si generano nascono nella parte orientale del bacino Levantino, principalmente nei pressi delle isole di Rodi e Creta, durante i processi convettivi della stagione invernale. Queste acque si muovono verso ovest costeggiando la Sicilia meridionale, circolando nel Mar Tirreno a profondità nel range di 200-600 m, per poi oltrepassare lo Stretto di Gibilterra.

Le acque profonde (MDW) circolano sempre all'interno del loro bacino di appartenenza poiché si muovono al di sotto del minimo livello dello Stretto di Gibilterra e dello Stretto di Sicilia. Le sorgenti delle acque profonde sono il Mar Adriatico ed il Mar Egeo per il sottobacino orientale, mentre il Golfo dei Leoni per quello occidentale. Le acque

profonde occidentali circolano a profondità di circa 1900-2000 m, mentre quelle orientali si muovono a circa 4000-5000 m.

Tutte le correnti finora citate circolano a diverse profondità e sono soggette a scambi di massa verticali con le masse d'acqua ubicate negli strati inferiori e superiori.

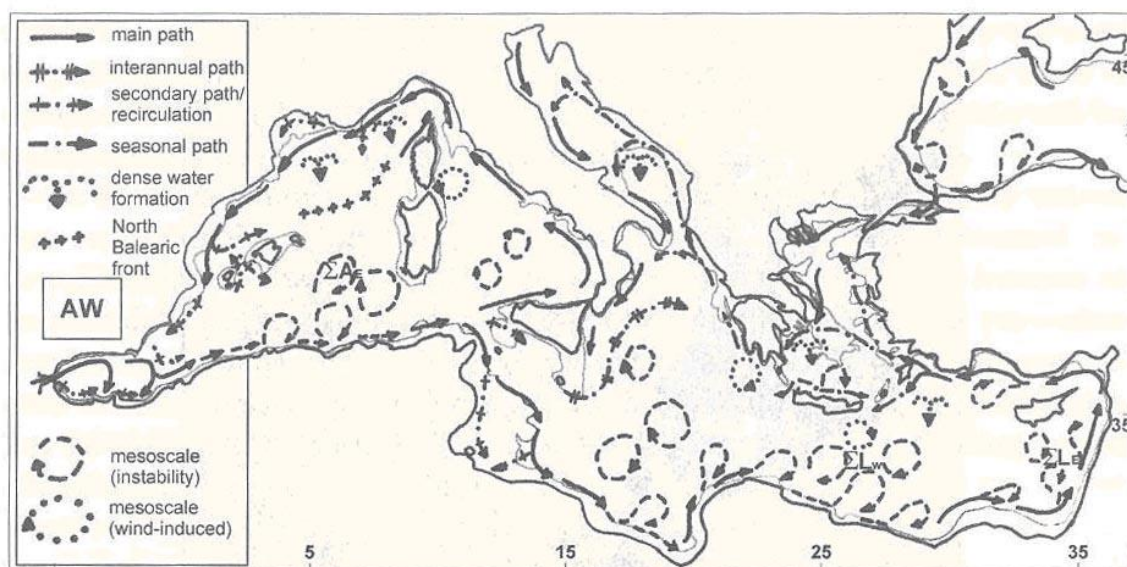


Figura 3.5: Schema di Circolazione delle Acque Modificate dell'Atlantico (MAW)

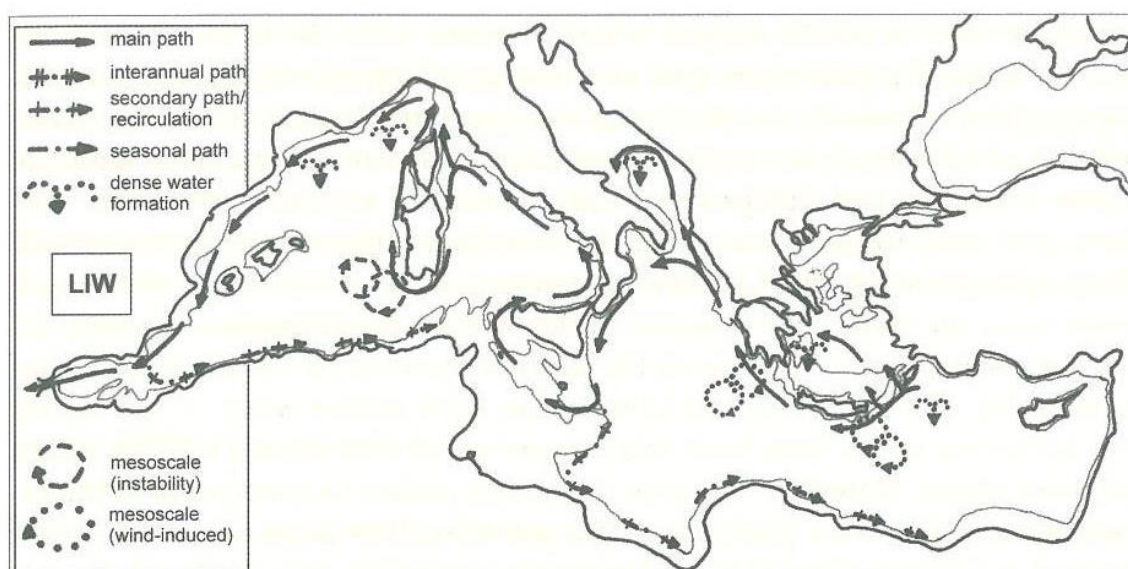


Figura 3.6: Schema di Circolazione delle Acque Levantine Intermedie (LIW)

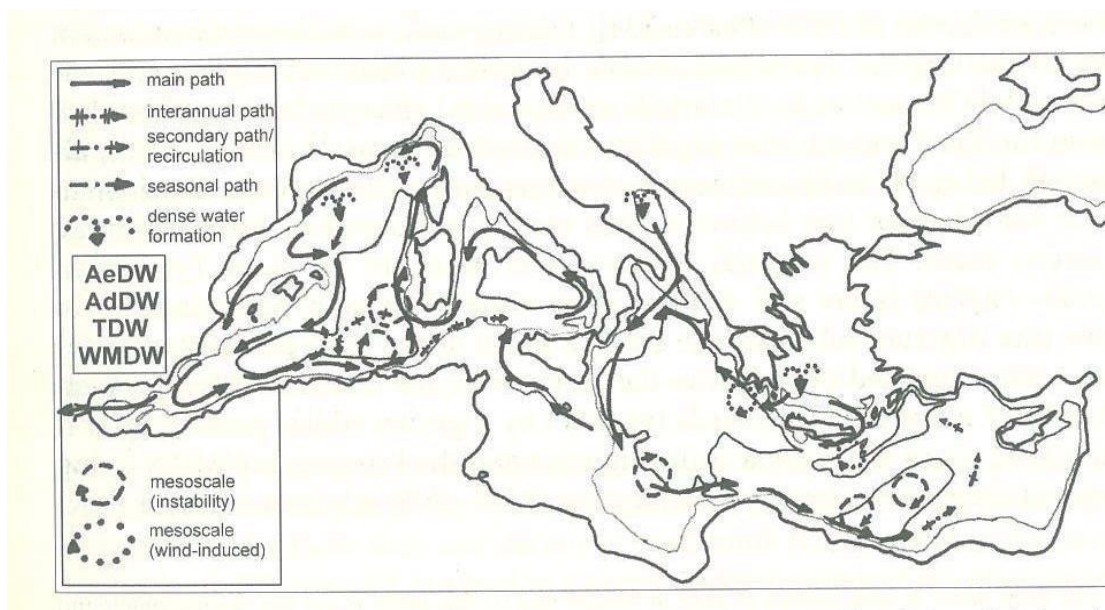


Figura 3.7: Schema di Circolazione delle Acque Profonde (MWD)



## 4 DATI DISPONIBILI

### 4.1 DATI DI VENTO E ONDA

I dati di vento e onda utilizzati in questo studio sono stati estratti dai database NOAA (National Oceanic and Atmospheric Administration) ed ECMWF (European Centre for Medium-Range Weather Forecasts) ERA5.

#### 4.1.1 Dati NOAA

La serie temporale, comprensiva di 30 anni di dati, è stata generata mediante il modello NOAA WAVEWATCH III® utilizzando il physics package di Arduin et al. [2], 15 griglie regolari di latitudine e longitudine, e il dataset omogeneo ad alta risoluzione di vento orario del the NCEP Climate Forecast System Reanalysis and Reforecast (CFSRR). Tali dati coprono il periodo gennaio 1979 – dicembre 2009. Il modello di onda consiste in grigliati globali e regionali innestati tra loro. Le griglie rettilinee sono state sviluppate usando ETOPO-1 bathymetry [3] insieme al Global Self-Consistent Hierarchical High-Resolution Shoreline (GSHHS) Database versione v1.10

NOAA WAVEWATCH III® è un modello di terza generazione validato a mezzo di osservazioni provenienti da boe oceaniche. La serie temporale in questione è relativa ai risultati del modello NOAA WAVEWATCH III® per la griglia del Mediterraneo. I dati sono caratterizzati da uno step orario di 3 ore e comprendono i seguenti parametri:

- ✓ W e DW rispettivamente intensità (m/s) e direzione di provenienza (°N) del vento a 10 m dal livello del mare;
- ✓ Hs altezza d'onda significativa (m);
- ✓ Tp periodo di picco (s);
- ✓ Dp direzione media al picco (°N).

I parametri spettrali delle onde e i dati di vento per il Mediterraneo sono disponibili con una discretizzazione spaziale di 1/6°, dal 01/01/1979 al 31/12/2009 (30 anni). I dati utilizzati per il presente studio si riferiscono al punto di coordinate 8.5° E, 38.66°N (Figura 4.1), situato ad una distanza dalla costa di circa 26 km.

#### 4.1.2 Dati ERA5

I dati ERA5, rilasciati dal European Centre for Medium-Range Weather Forecasts, provengono da una rianalisi del database globale di hindcast (onde e atmosfera), a partire da 1979 ad oggi.

I dati di onda sono simulati dal modello spettrale di terza generazione WAM che utilizza come input i campi di vento simulati dai modelli meteorologici globali. Le onde modellate sono validate mediante confronto con dati acquisiti dagli altimetri dei satelliti. Il grigliato globale utilizzato per le onde è caratterizzato da una risoluzione di 1/2°, mentre i parametri atmosferici hanno una risoluzione spaziale di 1/4°. Tutti i dati di hindcast vengono depurati dagli errori sistematici.

I dati sono caratterizzati da step orario e comprendono i seguenti parametri:

- ✓ u e v rispettivamente componente sud-nord e ovest-est del vento a 10 m dal livello del mare;
- ✓ Hs altezza d'onda significativa (m);
- ✓ Tp periodo di picco (s);
- ✓ Dm direzione media di provenienza (°N).

I dati di vento (risoluzione spaziale di 0.25°) e di onda (risoluzione spaziale di 0.5°) sono stati estratti per il periodo 01/1979 – 12/2020 (42 anni) e per il punto di coordinate 8.5° E, 38.5°N, ubicato a circa 42 km dalla costa (Figura 4.1).

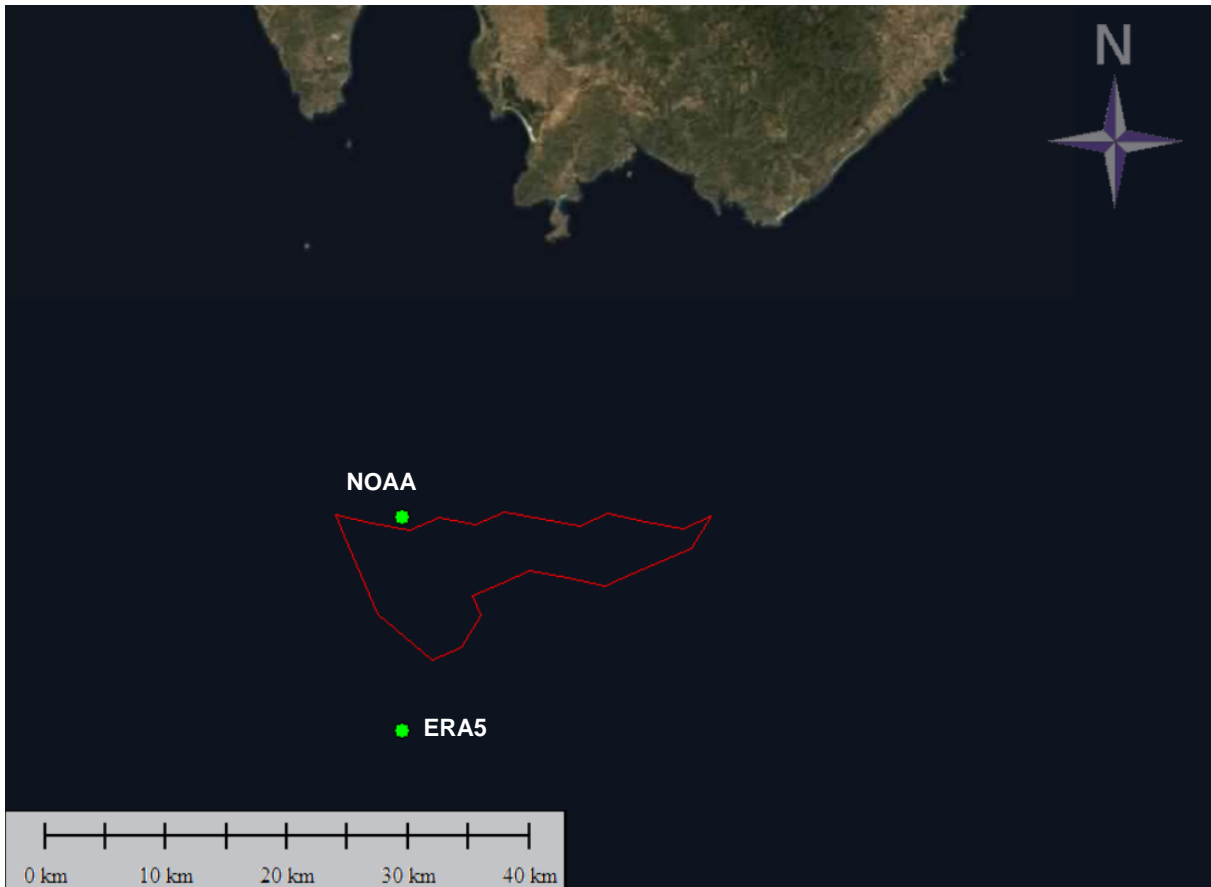


Figura 4.1: Punti di Estrazione delle Serie Temporali NOAA ed ERA5 di Vento e Onde

## 4.2 VALIDAZIONE DEI DATI DI ONDA

I dati satellitari (SWH) sono stati estratti dal server dell'Ifrremer Cersat allo scopo di valutare i dati di onda considerati.

Le misure degli altimetri, provenienti dalle missioni ERS-1&2, TOPEX-Poseidon, GEOSAT Follow-ON (GFO), Jason-1, Jason-2, ENVISAT, Cryosat e SARAL, sono disponibili per un periodo di 26 anni.

Il confronto con boe [2][5] mostra che la stima dell'altimetro è, in generale, in accordo con le misure acquisite in sito, con deviazioni standard dell'ordine di 0.30 m, ma tende a sovrastimare leggermente le altezze significative più basse e a sovrastimare le più alte. Ai dati grezzi, pertanto, vengono applicate delle correzioni, generalmente lineari (tranne che per ENVISAT), regolarmente aggiornate utilizzando il metodo di confronto con le boe di Queffeulou [5].

I dati satellitari mediati nel tempo e nello spazio sono stati confrontati con i dati NOAA ed ERA5 simultanei, a mezzo della tecnica del Q-Q plot.

I risultati per il caso studio sono riportati in Figura 4.2 e Figura 4.3 (in alto) rispettivamente per il database NOAA ed ERA5. Sebbene, per il sito in esame, risulti un maggiore accordo fra i dati satellitari e le onde estratte dal database ERA5, i Q-Q plot mostrano in generale una sottostima dell'altezza d'onda da parte del modello in entrambi i casi. Le serie di dati, pertanto, sono state corrette al fine di raggiungere una buona corrispondenza con le misure da altimetro. Le stesse Figura 4.2 e Figura 4.3 mostrano il Q-Q plot a valle della validazione.

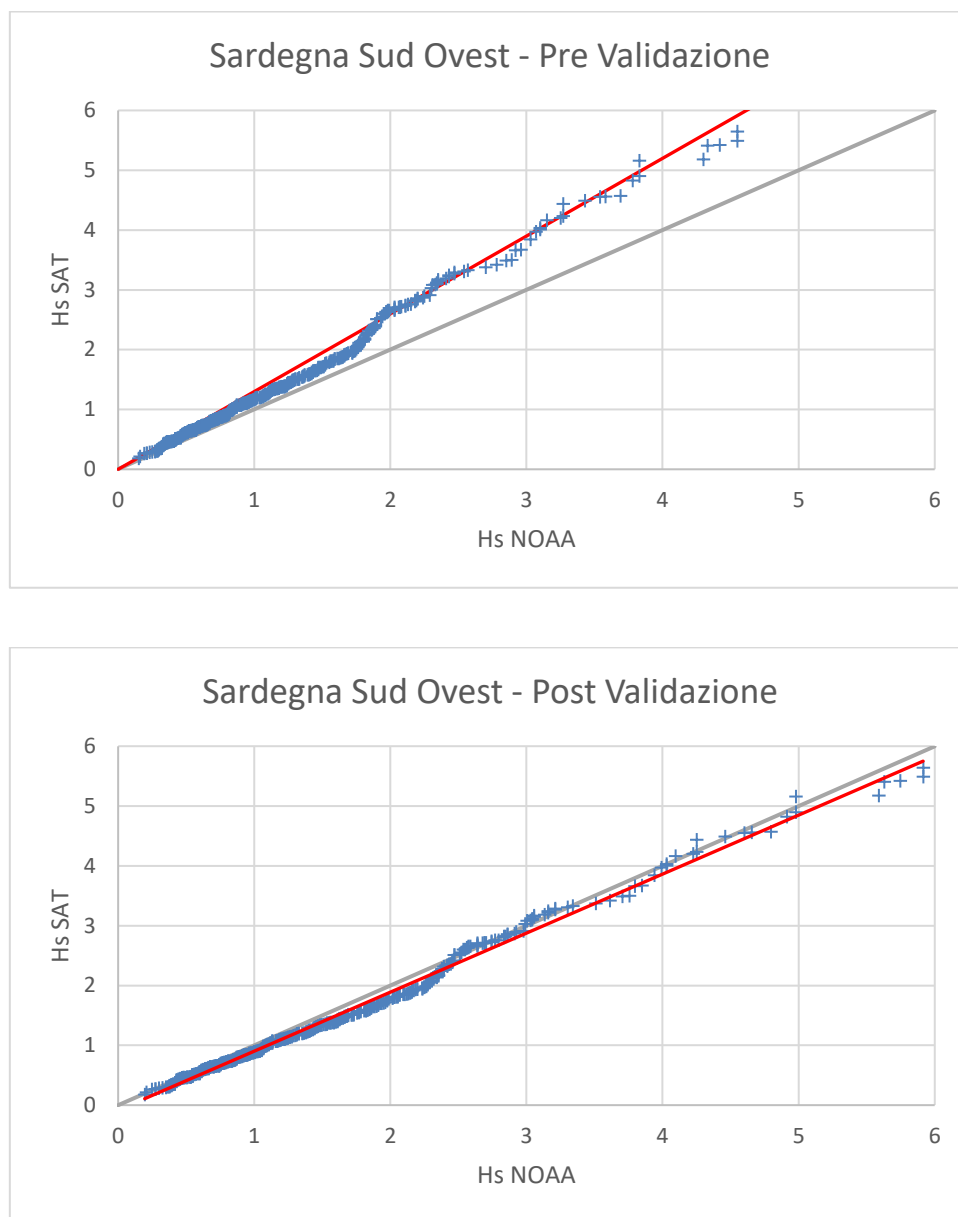


Figura 4.2: Q-Q Plot relativo alla Serie NOAA non Calibrata (In Alto) e a quella a Valle della Calibrazione effettuata con Dati Satellitari (In Basso)



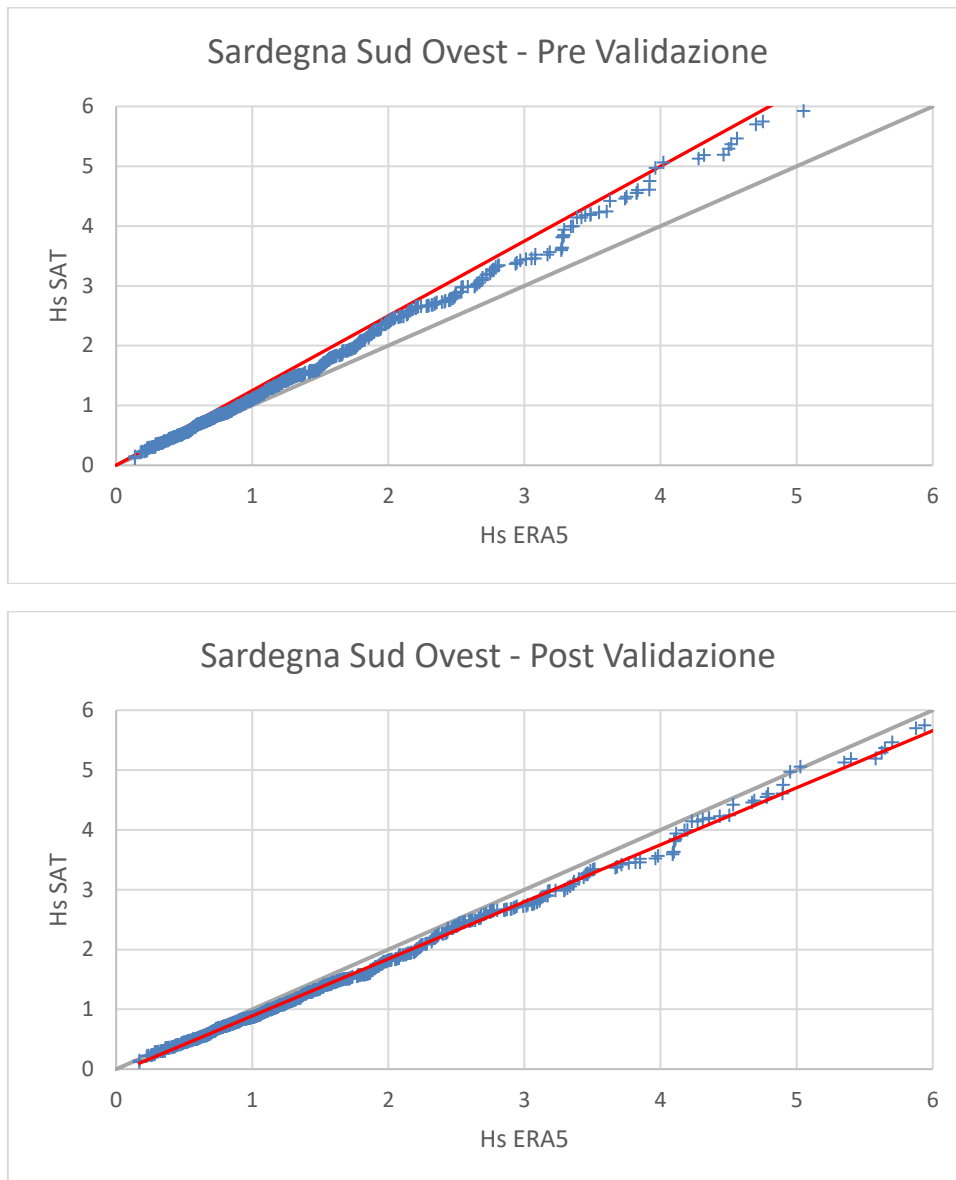


Figura 4.3: Q-Q Plot relativo alla Serie ERA5 non Calibrata (In Alto) e a quella a Valle della Calibrazione effettuata con Dati Satellitari (In Basso)

### 4.3 DATI DI MAREA

I dati utilizzati per la rappresentazione delle variazioni di livello dovute alla marea astronomica sono stati ottenuti dalla Dashboard di Delft 3D, che fornisce previsioni di marea per varie stazioni basandosi sul database TPXO. TPXO Global Tidal Models consiste in una serie di modelli globali di marea oceanica che approssimano al meglio (in termini di minimi quadrati) le equazioni di marea di Laplace e i dati da altimetria [6]. È stato estratto dal database l'intero anno 2020 caratterizzato da uno step orario pari a 0.5 ore, per il punto di coordinate 8.72° E, 38.64°N.

### 4.4 DATI DI CORRENTE

I dati di corrente sono stati estratti da un database globale di dati di hindcast, ottenuto mediante l'utilizzo del modello numerico HYCOM (HYbrid Coordinate Ocean Model). Tale modello si basa sull'equazione primitiva della

circolazione generale isopigna al largo, nell'oceano aperto e stratificato, ma via via che ci si avvicina alla costa passa progressivamente alle "terrain-following coordinates" e alle "z-level coordinates" nei mari stratificati. Tale modello, quindi, sfrutta il vantaggio delle coordinate isopigne nel mare aperto e stratificato e garantisce un'elevata risoluzione nelle zone costiere, fornendo una migliore rappresentazione della fisica che caratterizza la parte superficiale degli oceani.

Il database di hindcast fornisce i seguenti parametri a livello globale e a diverse profondità lungo la colonna d'acqua:

- ✓ Vx componente Ovest-Est della velocità di corrente;
- ✓ Vy componente Sud-Nord della velocità di corrente.

I dati sono disponibili su un grigliato globale caratterizzato da maglie di  $1/12^\circ$ , a partire dal gennaio 2002 fino al dicembre 2012, con frequenza giornaliera. Nel caso in esame i dati di corrente superficiale (6 m sotto il livello medio del mare), relativi al punto di coordinate latitudine:  $38.64^\circ\text{N}$ , longitudine:  $8.72^\circ\text{E}$ , sono disponibili per il periodo 01/2002 – 11/2011 (Figura 4.4).

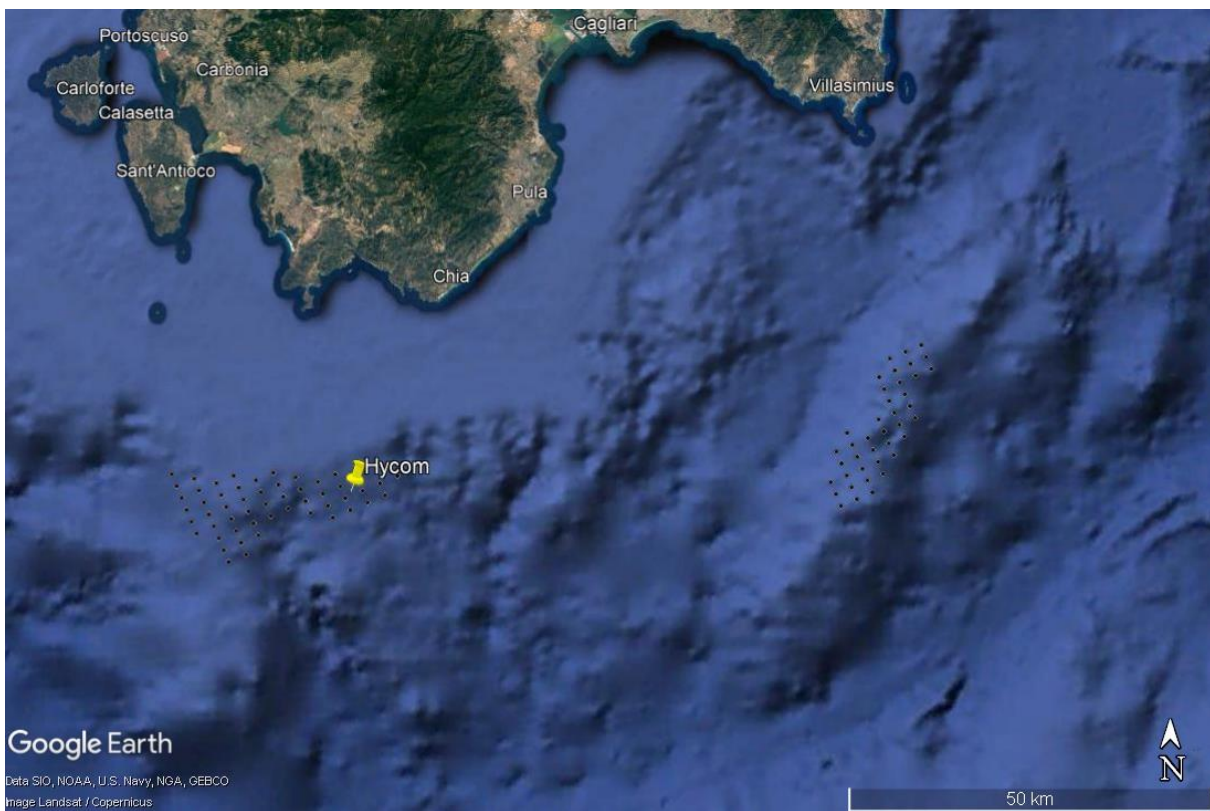


Figura 4.4: Punto di Estrazione della Serie Temporale HYCOM

## 4.5 BATIMETRIA

La batimetria per l'area in esame (Figura 4.5) è stata ricavata dal ChartViewer della Navionics disponibile sul sito: <https://webapp.navionics.com/>. L'area rappresentata in figura è posta ad una distanza minima dalla costa di circa 23 km e si estende per circa 35 km lungo l'asse ovest-est. Il range di profondità dell'area di interesse (in blu) va da circa 150 a circa 550 m. Tale batimetria è stata confrontata con quella estratta dal database ETOPO (rilasciato dal NOAA), mediante il tool "Extract xyz Grid – Topography or Gravity" disponibile sul sito [https://topex.ucsd.edu/cgi-bin/get\\_data.cgi](https://topex.ucsd.edu/cgi-bin/get_data.cgi). Dalla sovrapposizione delle fonti, riportato in Figura 4.6, si è riscontrata una buona corrispondenza.

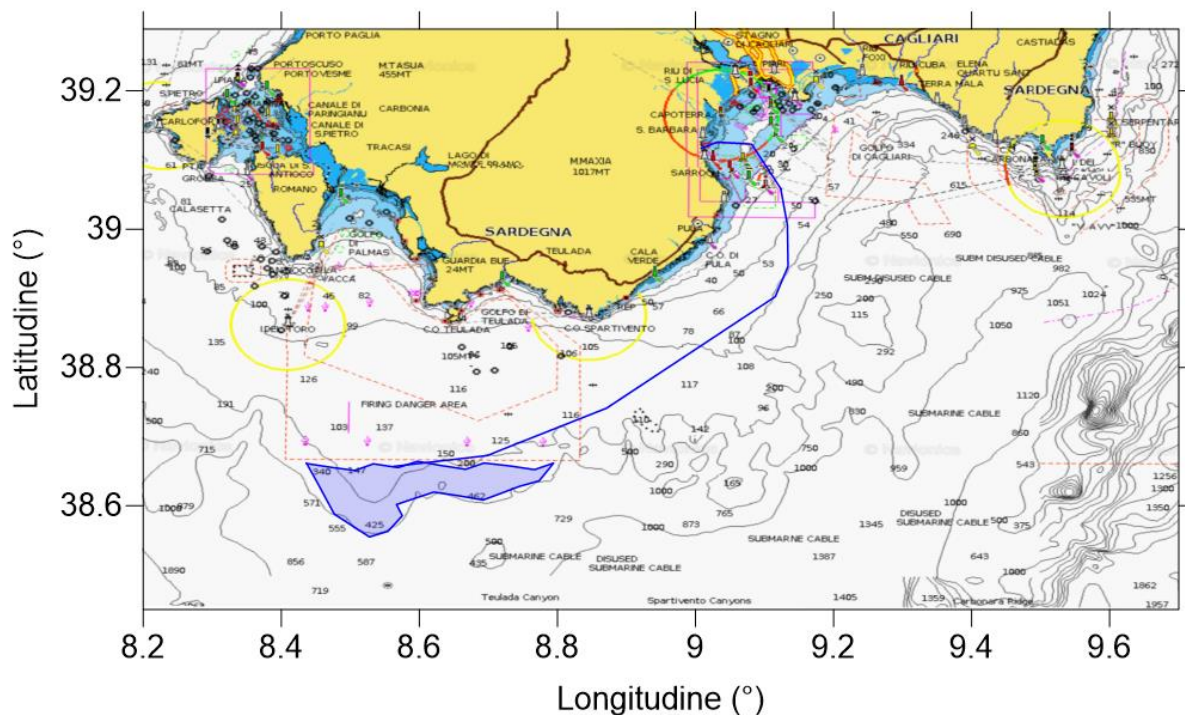


Figura 4.5: Batimetria dell'Area di Studio – Navionics

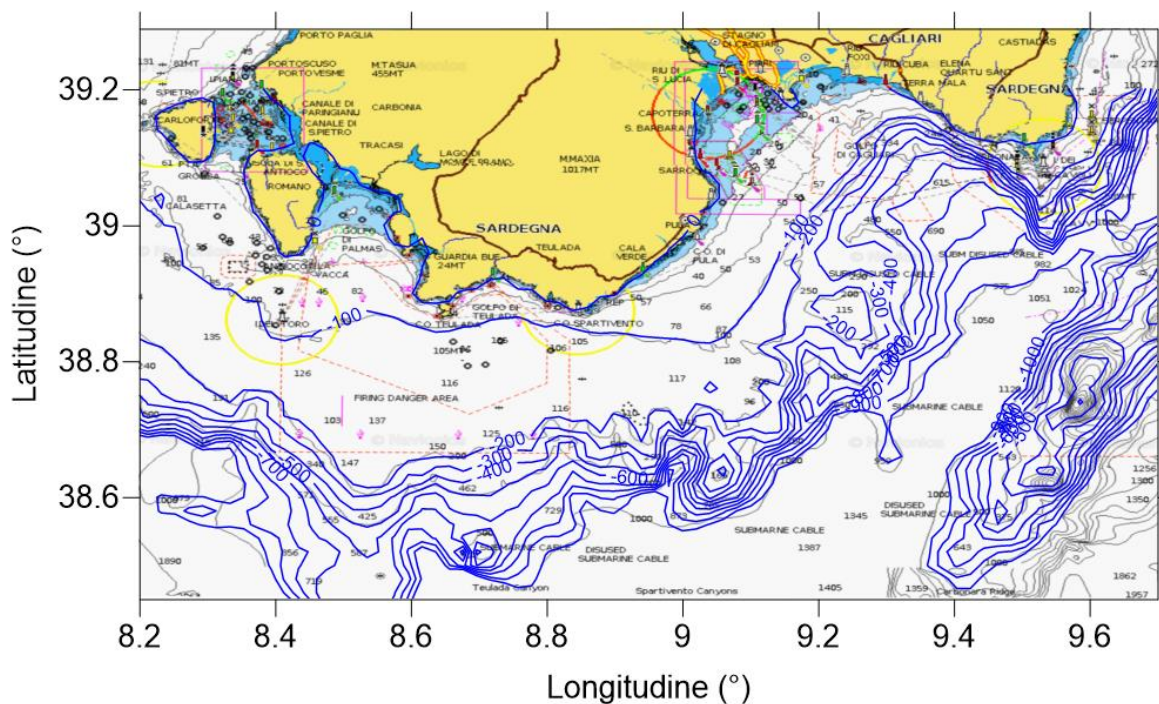


Figura 4.6: Confronto Tra Le Fonti di Dati Batimetrici: Navionics – ETOPO (in blu)





## 5 CRITERI METODOLOGICI

Nel seguito vengono presentati i principali criteri metodologici utilizzati.

### 5.1 CRITERI GENERALI

La metodologia applicata nel presente studio consiste in un'analisi finalizzata alla definizione del clima tipico e dei valori estremi. I dati meteo-marini debbono essere rappresentativi dei fenomeni meteorologici che possono avvenire in periodi di tempo molto lunghi e quindi essere rappresentativi del clima medio del luogo a lungo termine e delle sue variabilità annuali e stagionali.

La metodologia generale che viene adottata segue le linee guida delineate nelle principali normative nazionale e internazionali per la progettazione off-shore e consiste in:

- ✓ raccolta dei dati storici relativi all'area di studio: con "dati storici" ci si riferisce generalmente a serie temporali di dati anemologici (intensità e direzione del vento), di moto ondoso (altezza, periodo e direzione delle onde), di livello marino e di corrente;
- ✓ analisi dei dati storici ed individuazione delle caratteristiche del clima del luogo e del regime idrodinamico;
- ✓ comprensione dei fenomeni fisici tipici dell'area;
- ✓ stima dei valori estremi nell'area di studio.

La metodologia descritta dipende quindi fortemente dal tipo e dalla quantità dei dati disponibili, dall'attendibilità del data-base, dalla conoscenza delle caratteristiche dinamiche dell'area, dalla disponibilità di tecniche numeriche per l'elaborazione dei dati e le successive simulazioni, dalle capacità interpretative dei fenomeni simulati.

### 5.2 STIMA DEI VALORI ESTREMI

Nell'ambito dell'ingegneria off-shore e costiera, la definizione dei parametri meteo-marini di progetto è basata sulla stima dei valori estremi di una grandezza (vento, moto ondoso, livello del mare, corrente), cioè di valori che abbiano associato un rischio di superamento nelle varie fasi di messa in opera e vita operativa delle strutture in progetto.

L'assunzione di base è che la sequenza temporale misurata dei valori di una data grandezza possa venire estrapolata, entro certe ipotesi, al di là del periodo di misura per valutarne i valori estremi.

La stima degli estremi comporta la definizione dei parametri caratteristici della distribuzione statistica dei valori rilevati, caratteristiche a priori ignote sia per quanto riguarda la forma funzionale che per quanto riguarda i parametri della distribuzione che descrive tale forma funzionale.

A posteriori la scelta può essere giustificata con i metodi di analisi di "bontà del fitting" tra la distribuzione dedotta dai dati misurati e distribuzioni di probabilità che, negli anni, sono state proposte ed utilizzate. La consuetudine ha portato poi ad una certa standardizzazione nell'uso di tali distribuzioni teoriche: in tal senso la stima dei valori estremi di vento, onde e correnti viene effettuata con la distribuzione di Weibull o, più raramente, con quella di Gumbel, quest'ultima utilizzata soprattutto quando siano disponibili solo i massimi rilevati.

La teoria dei valori estremi fornisce dunque stime della probabilità che si verifichino, in un certo periodo temporale, valori estremi di un determinato parametro.

Dato un insieme N di valori estremi di una grandezza, sia F(x) la distribuzione estrema che meglio si adatta ad essi (il ragionamento è comunque indipendente dal tipo di distribuzione considerato).

Il periodo di ritorno T(x) dell'evento x è definito come il numero di anni entro i quali x viene superato mediamente una volta. Allora T(x) è collegato a F(x) da:

$$T(x) = \frac{1}{[1 - F(x)]\lambda} \quad (5.1)$$

dove  $\lambda$  è il numero medio di eventi annui.

La probabilità che il superamento di x avvenga entro un anno è  $1/T(x)$ , la probabilità di non superamento è  $[1 - 1/T(x)]$ , e quindi la probabilità che x non sia superato entro t anni è data da:

$$P^-(x) = \left[1 - \frac{1}{T(x)}\right]^t \quad (5.2)$$

(Si indica con P- la probabilità di non-superamento, con P+ quella di superamento. È evidente che P- + P+ = 1).  
Con l'esclusione dei più bassi valori di T, la (5.2) è sostituibile con ottima precisione [7] con:

$$P^-(x) = e^{-\frac{t}{T(x)}} \quad (5.3)$$

È evidente che per applicare la (4.3) è necessario conoscere T (x), e quindi F (x).

Per t=T si ottiene P=63.2%: tale valore è dunque la probabilità media o "rischio medio" associato ad x nel tempo T.

Per t<T tale rischio è ovviamente ridotto: ad es. per t=30 anni e T=100 anni la probabilità di superamento è del 25.9% e così via.

Nel caso attuale si è ritenuto utile fornire i valori estremi per i periodi di ritorno di 1, 10, 50 e 100 anni, tipicamente utilizzati nella progettazione di opere costiere e offshore.

## 5.3 VENTO

Nel seguito si riportano alcune considerazioni teoriche sull'analisi dei dati di vento.

### 5.3.1 Profilo della Velocità del Vento

Secondo lo standard di riferimento ISO 19901-1 [8], il profilo della velocità media del vento  $U_w(z)$  è descritto più accuratamente da un profilo logaritmico piuttosto che da una legge di potenza. In riferimento alla velocità del vento orario  $U_{w,1h}(z)$ , il profilo logaritmico che si raccomanda è il seguente:

$$U_{w,1h}(z) = U_{w0} \left[ 1 + C \ln \frac{z}{z_r} \right] \quad (5.4)$$

dove

$U_{w,1h}(z)$	velocità del vento orario alla quota z al di sopra del livello del mare
$U_{w0}$	velocità del vento orario alla quota di riferimento $z_r$ e velocità di riferimento
C	è un coefficiente dimensionale il cui valore è dipendente dalla quota di riferimento e dalla velocità del vento $U_{w0}$ . Per $z_r = 10$ m: $C = (0.0573) (1 + 0.15 U_{w0})^{1/2}$ dove $U_{w0}$ è espresso in metri al secondo (m/s)
z	quota sul livello del mare
$z_r$	quota di riferimento sul livello del mare ( $z_r = 10$ m)

Le equazioni sono valide con le unità di misura del SI, metri e secondi.

### 5.3.2 Durata del vento

Nel caso fossero necessarie durate diverse, le rispettive velocità possono venir calcolate mediante la nota formula [9]:

$$\frac{W_t}{W_{3600}} = 1.277 + 0.296 \tanh \left( 0.9 \log_{10} \left( \frac{45}{t} \right) \right) \text{ per } 1 < t < 3600s \quad (5.5)$$

dove  $W_t$  è la velocità del vento di durata t e  $W_{3600}$  è la velocità di durata 1 ora.

## 5.4 MOTO ONDOSO

Nel seguito si riportano alcune considerazioni teoriche sull'analisi dei dati di onda.

### 5.4.1 Relazioni fra le Grandezze Caratteristiche del Moto Ondoso

Generalmente i periodi associati all'altezza d'onda significativa  $H_s$  sono il "periodo significativo"  $T_s$ , calcolato come media dei periodi associati alle altezze con cui viene calcolata l'altezza d'onda significativa, e il periodo di picco  $T_p$ .

L'altezza d'onda significativa  $H_s$  è solitamente definita nel "dominio del tempo", attraverso l'analisi di "zero-crossing", come media di 1/3 delle onde più alte ( $H_{1/3}$ ).

Ai fini pratici  $H_s=H_{1/3}$  può essere sostituita, senza grandi differenze, con  $H_{m0}$ , l'altezza d'onda calcolata dal momento spettrale di ordine 0 e, quindi, rappresentativa dell'energia dello spettro.

Per definire il periodo significativo da associare all'altezza d'onda significativa estrema occorre dunque effettuare un'analisi della probabilità congiunta altezza-periodo sulla base dei dati misurati, in quanto il periodo dell'onda non è una variabile indipendente ma, al contrario, è strettamente legato all'altezza d'onda.

Il problema, particolarmente attuale nell'ingegneria off-shore quando si stimano le onde di progetto, è stato a lungo studiato ed analizzato: non esistono tuttavia relazioni valide in ogni situazione, in quanto sono l'orografia/morfologia del bacino e le caratteristiche anemologiche dell'area a generare onde più o meno ripide.

Per l'area in esame è stata utilizzata la relazione:

$$H_s = 0.055 T_s^2 \quad (5.6)$$

dedotta dall'analisi di numerosi dati rilevati in vari bacini [10] [11] [12].

La definizione dell'altezza d'onda massima  $H_{max}$  da associare all'onda significativa estrema  $H_s$  viene in generale effettuata secondo la relazione:

$$H_{max} = 1.87 H_s \quad (5.7)$$

Tale relazione deriva dal considerare valida la distribuzione teorica di Rayleigh [13]. La natura "random" dell'onda massima è tale che records di onde individuali caratterizzati dallo stesso valore di  $H_s$  possono contenere valori di  $H_{max}$  differenti. La stima deterministica dei valori di  $H_{max}$  da treni d'onde individuali è quindi impossibile.

Si utilizza allora la distribuzione di Rayleigh per stimare il valore più probabile di  $H_{max}$  contenuto in un record, valore dato dalla (5.7).

La casualità delle onde massime può indurre incertezze nell'ingegneria delle strutture; per evitare tale fatto è d'uso, nella progettazione, stimare un valore di  $H_{max}$  sulla base sia della durata di un particolare stato di mare che sul numero di onde singole.

## 5.5 LIVELLO MARINO

La genesi delle variazioni del livello marino è piuttosto complessa, poiché molteplici sono i fenomeni che possono generare o modificare il movimento delle masse d'acqua. Supponendo che ogni fenomeno causi un singolo effetto possiamo pensare al livello come una semplice sovrapposizione di più vettori del tipo:

$$V = \sum \eta_i \quad (5.8)$$

La serie temporale  $\eta(t)$  del livello può essere considerata, ad ogni istante, il risultato della sovrapposizione lineare di due parti fra loro indipendenti, vale a dire la parte deterministica e la parte stocastica:

$$\eta(t) = \eta_T(t) + \eta_S(t) \quad (5.9)$$

La parte deterministica è costituita dall'oscillazione di marea, mentre la parte stocastica  $\eta_S$  è dovuta principalmente agli effetti indotti dal vento e dai gradienti barici.

## 5.6 CORRENTI

Non esistendo misure di corrente, il regime dinamico può essere ricostruito a partire dai dati di vento e di marea. Analogamente a quanto descritto per il livello del mare, la corrente totale può essere rappresentata come una sovrapposizione di vettori del tipo:

$$V = \sum V_i \quad (5.10)$$

Questa rappresentazione, che presuppone la linearità e l'indipendenza dei differenti fenomeni, non è ovviamente rigorosa: essa tuttavia rappresenta un mezzo valido, sufficientemente attendibile e ragionevolmente approssimato, per impostare lo studio delle correnti marine. Nel caso specifico, i tipi di corrente possono essere fatti derivare da due gruppi completamente diversi di cause, ed essere di conseguenza raggruppati in due categorie fondamentali:

- ✓ la componente deterministica della corrente;
- ✓ la componente non deterministica o stocastica della corrente.

Ad un dato istante il valore  $V(t)$  della corrente supponendo trascurabili i termini d'interazione, può quindi essere considerato il risultato della sovrapposizione lineare di due parti fra loro indipendenti:

$$V(t) = V_T(t) + V_S(t) \quad (5.11)$$

La parte deterministica è costituita dalla corrente di marea. La parte stocastica  $V_S$  è a sua volta esprimibile come somma di due termini:

$$V_S(t) = V_{Wind}(t) + V_{Slope}(t) \quad (5.12)$$

vale a dire le componenti dovute al vento e quelle da pendenza (slope), dovute alla presenza della costa.

### 5.6.1 Profilo Verticale di Corrente

La definizione di un profilo di velocità tipico valido in tutte le condizioni non è certo possibile in generale, in quanto l'andamento verticale del campo di velocità è strettamente legato alle caratteristiche circolatorie generali dell'area in esame, alla stagione considerata, alla presenza o meno di stratificazioni del campo di densità, alle continue variazioni dovute all'oscillazione di marea, a fenomeni transienti quali le perturbazioni meteorologiche, fenomeni a piccola scala, etc.

Di conseguenza andrebbe valutato un profilo tipico, o meglio un insieme di profili tipici, per ogni profondità e per ogni mese.

Poiché localmente, alle basse profondità d'interesse, il sistema è essenzialmente barotropico, ci si limita quindi a prendere in esame un profilo verticale di tipo barotropico, caratterizzato cioè da omogeneità verticale del campo di densità (tale situazione corrisponde, ai fini pratici, alla condizione più energetica).

Per quanto concerne il profilo verticale della corrente, essendo in acque costiere si può utilizzare un "power profile" [13] caratterizzato cioè da una relazione del tipo:

$$\frac{V_{z1}}{V_{z2}} = \left(\frac{z_1}{z_2}\right)^{1/n} \quad (5.13)$$

dove  $V_{z1}$  è la velocità di corrente al livello  $z_1$  e  $V_{z2}$  è la velocità di corrente al livello  $z_2$ , ed  $n$  un valore desumibile dai dati sperimentali. Tale coefficiente, per acque basse o intermedie (<100 m) assume in generale valori di  $n$  variabili da 4 a 7.

Tenuto conto che non esistono dati locali sul decadimento verticale della velocità di corrente, è preferibile adottare il valore  $n = 7$ , leggermente più cautelativo rispetto agli altri.



## 6 REGIME ANEMOLOGICO

Il presente capitolo descrive le condizioni tipiche del regime anemologico del sito in esame (paragrafo 6.1) in termini di velocità del vento vs direzione di provenienza e le condizioni estreme per diversi periodi di ritorno (paragrafo 6.2).

### 6.1 CONDIZIONI TIPICHE

Di seguito si riportano le condizioni tipiche annuali di vento ottenute analizzando le serie temporali estratte dai database NOAA ed ERA5.

La **Error! Reference source not found.** e la Figura 6.1 riportano la distribuzione delle frequenze percentuali di accadimento della velocità del vento rispetto alla direzione di provenienza dello stesso, relativa ai dati NOAA. Dalla tabella si evince che le massime velocità di cui siano apprezzabili le frequenze ricadono nella classe 20-22 m/s e provengono prevalentemente dal settore 300°N; il valore massimo della velocità del vento è invece pari a 23 m/s. I venti prevalenti spirano dunque da 90-120°N (circa il 23%) e da ovest nord-ovest (270-330°N circa il 49% degli eventi). Circa il 99% del totale degli eventi è caratterizzato da una velocità minore o uguale a 16 m/s, mentre solamente lo 0.02% ricade nella classe più alta 20 – 22 m/s.

Al fine di avere un confronto, la Tabella 6.2 e la Figura 6.2 riportano la distribuzione delle frequenze percentuali di accadimento della velocità del vento rispetto alla sua direzione di provenienza, riferita ai dati ERA5. Dalla tabella si nota che le massime velocità di cui si apprezzano le frequenze percentuali appartengono alla classe 20-22 m/s e provengono prevalentemente dal settore 300°N; il valore massimo della velocità del vento è invece pari a 21.6 m/s. I settori di provenienza prevalenti risultano 90-120°N con circa il 25% e ovest – nord ovest (circa il 52% degli eventi). Circa il 9% del totale degli eventi è caratterizzato da una velocità minore o uguale a 16 m/s; solamente lo 0.01% ricade nella classe più alta.

Le tabelle di distribuzione di frequenza mensile sono riportate in Appendice A. Dalle tabelle e dalle relative rose si evince che luglio e agosto (e giugno per ERA5) sono i mesi caratterizzati dalla minore intensità di vento, i valori massimi infatti ricadono nella classe 14-16 m/s, provenienti da nord ovest. I mesi in cui si verificano le maggiori intensità invece sono gennaio e marzo (NOAA) e il periodo dicembre – marzo (ERA5), con venti provenienti da ovest – nord ovest.

Dal confronto delle distribuzioni risulta che le serie temporali sono caratterizzate da distribuzioni direzionali delle velocità del vento molto simili e aventi lo stesso numero di classi, sebbene la serie NOAA presenti un massimo leggermente più alto.

**Tabella 6.1: Distribuzione delle Frequenze Percentuali di Accadimento della Velocità del Vento vs Direzione di Provenienza – NOAA**

Dir (N)	Velocità del Vento (m/s) - Annuale													TOT.
	2	4	6	8	10	12	14	16	18	20	22	24	>24	
0	0.76	2.01	1.74	0.98	0.39	0.21	0.06	0.01	0.01	0.00	0.00	0.00	0.00	6.17
30	0.69	1.33	0.65	0.26	0.12	0.06	0.03	0.00	0.00	0.00	0.00	0.00	0.00	3.14
60	0.71	1.30	0.88	0.42	0.24	0.15	0.07	0.02	0.01	0.00	0.00	0.00	0.00	3.80
90	0.70	1.97	2.51	2.64	2.06	1.02	0.47	0.14	0.03	0.00	0.00	0.00	0.00	11.55
120	0.60	1.92	2.64	2.66	1.65	0.74	0.31	0.06	0.03	0.00	0.00	0.00	0.00	10.62
150	0.52	1.31	1.24	0.61	0.26	0.12	0.04	0.01	0.00	0.00	0.00	0.00	0.00	4.12
180	1.85	1.04	0.64	0.27	0.09	0.03	0.01	0.00	0.00	0.00	0.00	0.00	0.00	3.94
210	0.48	1.05	0.70	0.31	0.16	0.06	0.03	0.01	0.00	0.00	0.00	0.00	0.00	2.78
240	0.57	1.33	1.23	0.84	0.53	0.34	0.14	0.06	0.01	0.01	0.00	0.00	0.00	5.08
270	0.66	1.88	2.52	2.18	1.46	0.85	0.41	0.17	0.04	0.02	0.00	0.00	0.00	10.20
300	0.64	2.31	4.20	4.71	4.03	2.51	1.36	0.63	0.33	0.10	0.01	0.00	0.00	20.84
330	0.69	2.56	4.33	4.39	3.03	1.53	0.70	0.34	0.15	0.06	0.00	0.00	0.00	17.77
TOT.	8.88	20.01	23.28	20.27	14.02	7.61	3.63	1.47	0.61	0.19	0.02	0.00	0.00	100.00

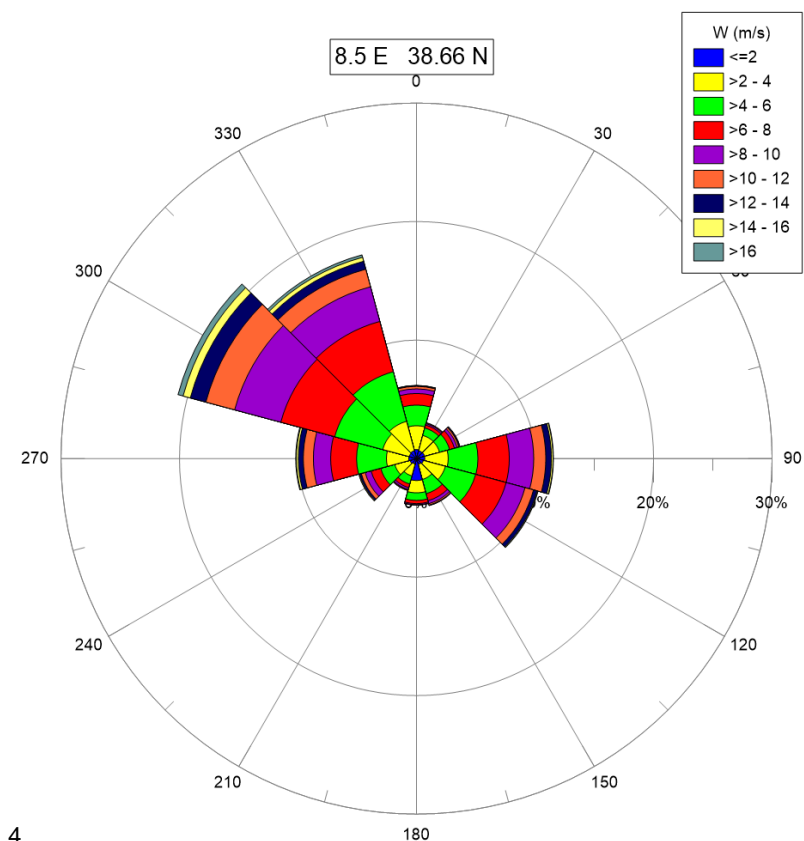


Figura 6.1: Rosa Annuale del Vento – NOAA

Tabella 6.2: Distribuzione delle Frequenze Percentuali di Accadimento della Velocità del Vento vs Direzione di Provenienza – ERA5

Dir (N)	Velocità del Vento (m/s) - Annuale													TOT.
	2	4	6	8	10	12	14	16	18	20	22	24	>24	
0	0.80	1.46	1.05	0.62	0.32	0.15	0.06	0.01	0.00	0.00	0.00	0.00	0.00	4.46
30	0.69	0.94	0.41	0.20	0.11	0.06	0.01	0.00	0.00	0.00	0.00	0.00	0.00	2.43
60	0.70	1.19	0.92	0.63	0.34	0.18	0.10	0.01	0.00	0.00	0.00	0.00	0.00	4.08
90	0.76	2.00	3.21	4.09	3.11	1.10	0.32	0.06	0.00	0.00	0.00	0.00	0.00	14.64
120	0.74	1.99	2.57	2.26	1.39	0.62	0.22	0.04	0.01	0.00	0.00	0.00	0.00	9.84
150	0.61	1.06	0.68	0.42	0.22	0.11	0.04	0.01	0.00	0.00	0.00	0.00	0.00	3.16
180	0.58	0.69	0.40	0.22	0.11	0.04	0.01	0.00	0.00	0.00	0.00	0.00	0.00	2.05
210	0.51	0.65	0.50	0.33	0.16	0.08	0.03	0.00	0.00	0.00	0.00	0.00	0.00	2.26
240	0.61	0.93	1.03	0.91	0.66	0.43	0.22	0.09	0.02	0.00	0.00	0.00	0.00	4.89
270	0.71	1.83	2.37	2.24	1.76	1.17	0.54	0.17	0.04	0.01	0.00	0.00	0.00	10.85
300	0.86	2.83	4.99	5.77	4.42	2.84	1.45	0.64	0.24	0.05	0.01	0.00	0.00	24.09
330	0.85	2.73	4.23	4.21	2.65	1.39	0.73	0.31	0.12	0.03	0.00	0.00	0.00	17.25
TOT.	8.43	18.29	22.36	21.92	15.25	8.16	3.72	1.35	0.42	0.09	0.01	0.00	0.00	100.00

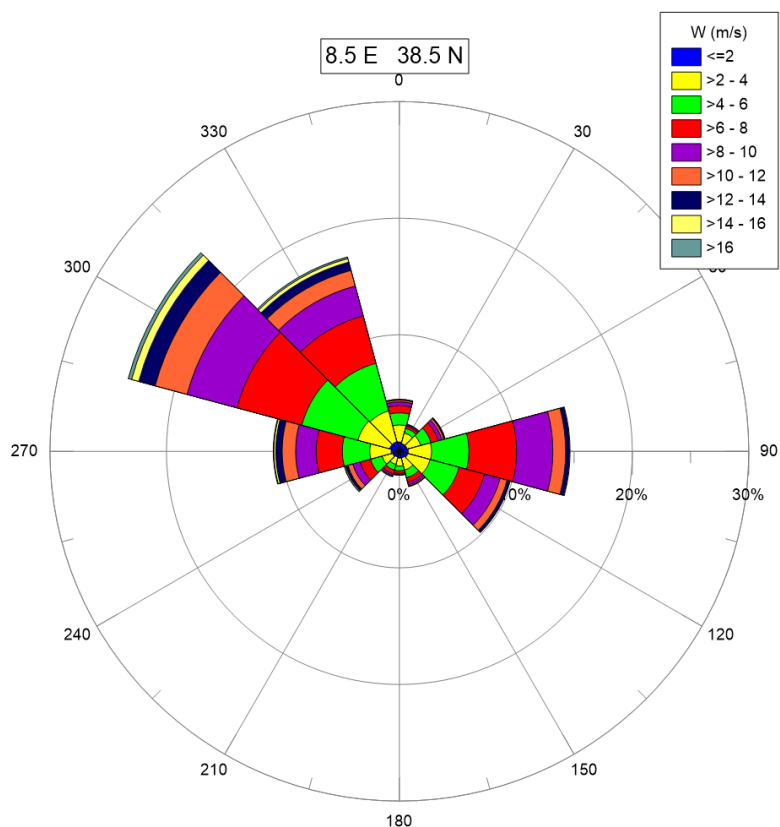


Figura 6.2: Rosa Annuale del Vento – ERA5

## 6.2 CONDIZIONI ESTREME

La Tabella 6.3 e la Tabella 6.4 riportano i valori estremi omnidirezionali della velocità del vento riferiti alla durata di 1 ora e alla quota di 10 m sul livello medio del mare, espressi in m/s, ottenuti utilizzando l'intera serie di vento (i.e. Global Method) e la distribuzione di Weibull bi-parametrica (Figura 6.3 e Figura 6.4), relativi ai periodi di ritorno di 1, 10, 50 e 100 anni, rispettivamente le serie NOAA ed ERA5.

Tabella 6.3: Valori Estremi Omnidirezionali della Velocità del Vento (m/s) a 10 m di Quota sul Livello Medio del Mare per Periodi di Ritorno di 1, 10, 50 e 100 Anni - NOAA

Dir (N)	Periodo di Ritorno (anni)			
	1	10	50	100
OMNI	20.9	22.9	24.2	24.7

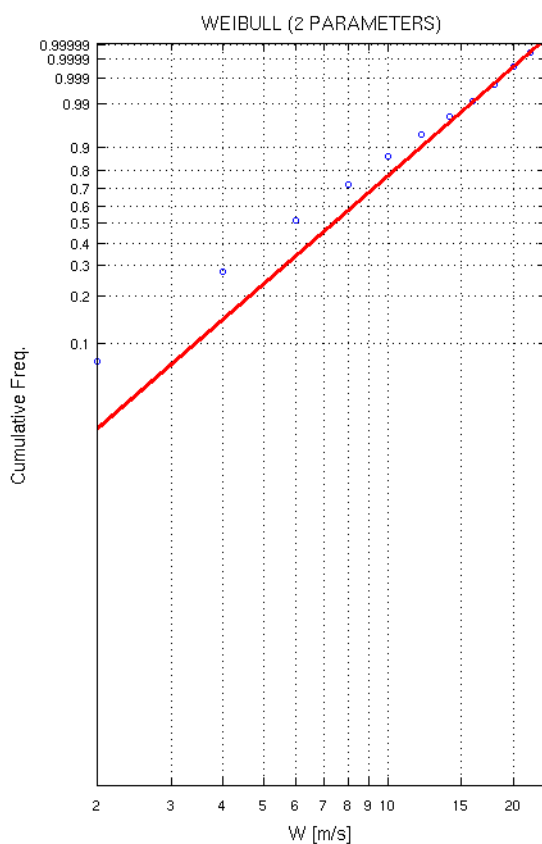


Figura 6.3: Fitting dei Dati di Vento con Distribuzione Biparametrica di Weibull - NOAA

Tabella 6.4: Valori Estremi Omnidirezionali della Velocità del Vento (m/s) a 10 m di Quota sul Livello Medio del Mare per Periodi di Ritorno di 1, 10, 50 e 100 Anni – ERA5

Dir (N)	Periodo di Ritorno (anni)			
	1	10	50	100
OMNI	19.9	22.0	23.4	23.9

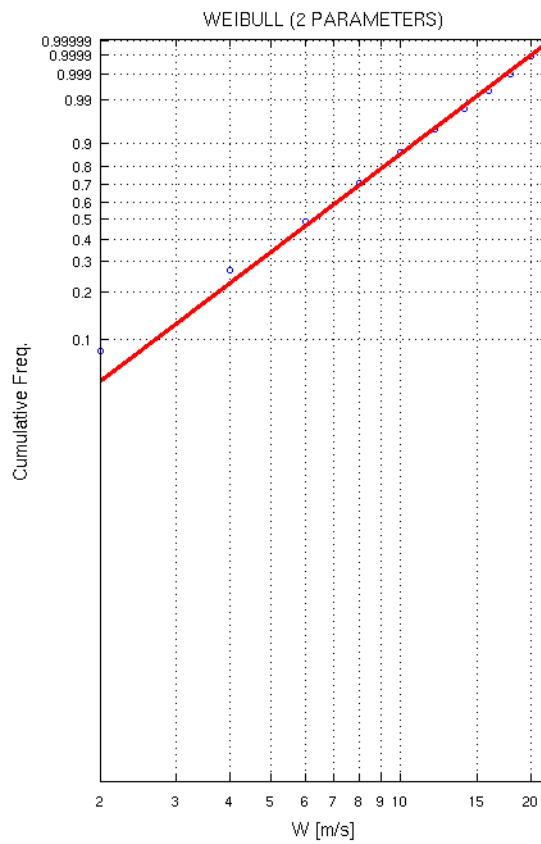


Figura 6.4: Fitting dei Dati di Vento con Distribuzione Biparametrica di Weibull – ERA5

## 7 CARATTERIZZAZIONE DEL MOTO ONDOSO

In questo capitolo è riportata la descrizione del regime di moto ondoso. In particolare, il paragrafo 7.1 riporta la relazione  $H_s$ - $T_p$ , il paragrafo 7.2 descrive le condizioni tipiche di onda in termini di altezza significativa e periodo di picco vs direzione di provenienza, mentre nel paragrafo 7.3 sono riportate le condizioni estreme per diversi periodi di ritorno.

### 7.1 RELAZIONE $H_s$ – $T_p$

La Figura 7.1 e la Figura 7.2 rappresentano lo scatter plot dell'altezza significativa rispetto al periodo di picco, a valle della calibrazione di  $H_s$  mediante dati satellitari, rispettivamente per i dataset NOAA ed ERA5. La relazione che lega le due grandezze è ben rappresentata dalla relazione di Boccotti [16]:

$$H_s = 0.055 * T_p^2$$

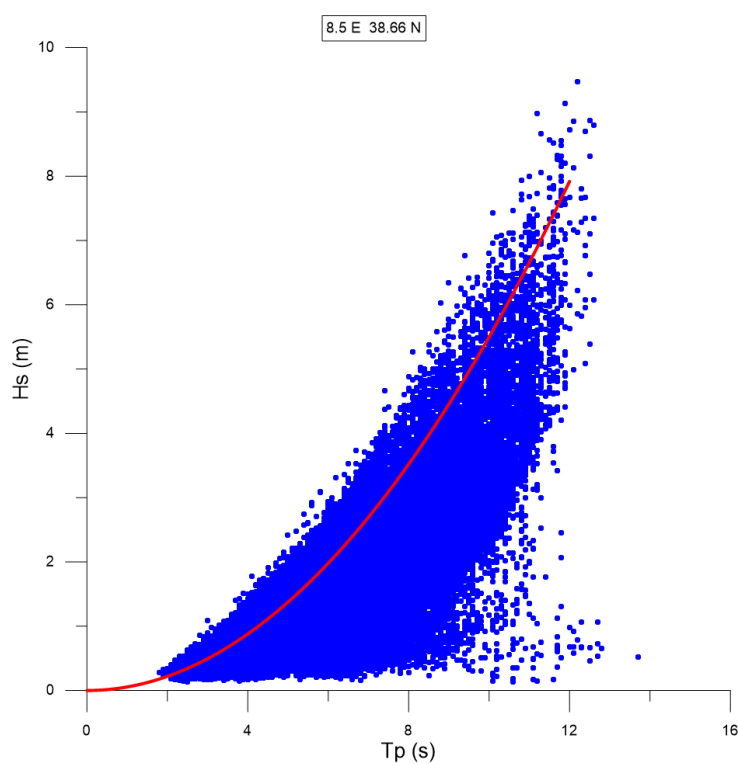


Figura 7.1: Scatter Plot Altezza d'Onda Significativa – Periodo di Picco Post Validazione – NOAA

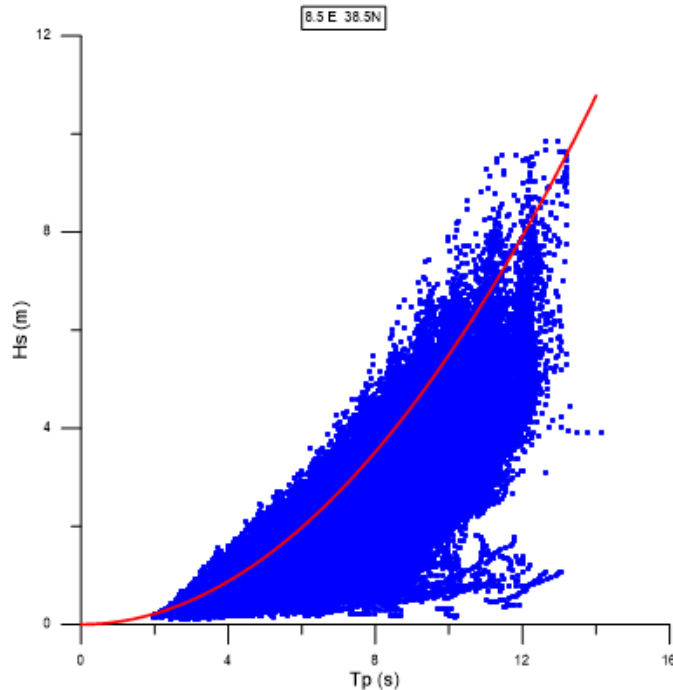


Figura 7.2: Scatter Plot Altezza d'Onda Significativa – Periodo di Picco Post Validazione – ERA5

## 7.2 CONDIZIONI TIPICHE

Di seguito si riportano le condizioni tipiche annuali di onda ottenute analizzando le serie temporali estratte dai database NOAA ed ERA5.

La Tabella 7.1 e la Figura 7.3 riportano la distribuzione delle frequenze percentuali di accadimento degli eventi di onda in termini di altezza significativa rispetto alla direzione di provenienza, relativa ai dati NOAA. Circa il 98% degli eventi totali è caratterizzato da altezze significative minori o al più uguali a 4.5 m, mentre soltanto lo 0.01% delle onde ricade nella classe più alta 8.5 – 9.0 m. Le onde provengono prevalentemente dai settori direzionali 270°N - 330°N e 120°N, le più alte dalla direzione 270°N. La Tabella 7.2, analogamente alla precedente, riporta la distribuzione delle altezze d'onda rispetto ai periodi di picco. I periodi caratterizzati da una maggior frequenza di accadimento sono compresi tra 3 e 10 s, per un totale di circa il 97% degli eventi.

Le distribuzioni sono ricavate a partire da una serie depurata dagli eventi caratterizzati da altezza significativa nulla ritenuti privi di significato. Il 100% degli eventi, pertanto, si riferisce ad un totale di 90399 eventi, ovvero il 99.8% degli eventi di onda della serie originaria (90584).

Analizzando i dati ERA5 (Tabella 7.3 e Figura 7.4) si evince che circa il 98% degli eventi ondosi totali è caratterizzato da altezze significative minori o al più uguali a 4.5 m, mentre soltanto lo 0.01% delle onde ricade nella classe più alta 9.0 – 9.5 m. Le onde provengono prevalentemente dai settori direzionali 270°N – 330°N e 120°N, le più alte 300°N. La Tabella 7.4 riporta la distribuzione delle altezze d'onda rispetto ai periodi di picco. I periodi caratterizzati da una maggior frequenza di accadimento sono compresi tra 4 e 10 s, per un totale di circa il 93% degli eventi.

Dal confronto delle distribuzioni risulta che le serie temporali sono caratterizzate da una distribuzione direzionale simile, ma il database ERA5 presenta una classe in più di altezza d'onda significativa (9.0 – 9.5 m a fronte di 8.5 – 9.0 m).

**Tabella 7.1: Distribuzione delle Frequenze Percentuali di Accadimento dell'Altezza d'Onda Significativa vs Direzione di Provenienza - NOAA**

Dir (N)	Hs (m) - Annuale																				TOT.
	0.5	1	1.5	2	2.5	3	3.5	4	4.5	5	5.5	6	6.5	7	7.5	8	8.5	9	9.5	>9.5	
0	0.43	0.32	0.15	0.07	0.03	0.03	0.00	0.00	0.00	0.00	0.00	0.00	0.00	0.00	0.00	0.00	0.00	0.00	0.00	0.00	1.04
30	0.23	0.22	0.14	0.07	0.04	0.01	0.01	0.00	0.00	0.00	0.00	0.00	0.00	0.00	0.00	0.00	0.00	0.00	0.00	0.00	0.72
60	0.57	0.66	0.33	0.16	0.07	0.03	0.02	0.01	0.00	0.00	0.00	0.00	0.00	0.00	0.00	0.00	0.00	0.00	0.00	0.00	1.85
90	0.98	1.74	1.21	0.70	0.32	0.17	0.08	0.03	0.02	0.00	0.00	0.00	0.00	0.00	0.00	0.00	0.00	0.00	0.00	0.00	5.26
120	2.80	7.45	5.62	2.84	1.43	0.74	0.31	0.14	0.07	0.03	0.01	0.00	0.00	0.00	0.00	0.00	0.00	0.00	0.00	0.00	21.44
150	0.61	1.05	0.45	0.19	0.08	0.02	0.01	0.01	0.00	0.00	0.00	0.00	0.00	0.00	0.00	0.00	0.00	0.00	0.00	0.00	2.43
180	0.28	0.26	0.19	0.08	0.04	0.01	0.00	0.00	0.00	0.00	0.00	0.00	0.00	0.00	0.00	0.00	0.00	0.00	0.00	0.00	0.87
210	0.30	0.36	0.22	0.13	0.04	0.01	0.01	0.00	0.00	0.00	0.00	0.00	0.00	0.00	0.00	0.00	0.00	0.00	0.00	0.00	1.09
240	0.41	1.17	1.05	0.70	0.47	0.29	0.19	0.13	0.09	0.04	0.02	0.01	0.00	0.00	0.00	0.00	0.00	0.00	0.00	0.00	4.57
270	1.04	3.42	3.73	2.79	1.87	1.23	0.84	0.53	0.36	0.21	0.11	0.09	0.07	0.03	0.02	0.01	0.01	0.01	0.00	0.00	16.34
300	1.64	4.47	3.59	2.59	2.02	1.39	0.94	0.65	0.52	0.35	0.24	0.20	0.11	0.06	0.03	0.02	0.01	0.00	0.00	0.00	18.82
330	3.88	8.33	5.32	3.25	1.96	1.22	0.72	0.38	0.22	0.13	0.08	0.04	0.03	0.01	0.00	0.00	0.00	0.00	0.00	0.00	25.58
TOT.	13.17	29.44	21.99	13.57	8.37	5.14	3.14	1.89	1.28	0.77	0.47	0.34	0.21	0.09	0.05	0.03	0.01	0.01	0.00	0.00	100.00

**Tabella 7.2: Distribuzione delle Frequenze Percentuali di Accadimento dell'Altezza d'Onda Significativa vs Periodo di Picco - NOAA**

Tp (s)	Hs (m) - Annuale																				TOT.
	0.5	1	1.5	2	2.5	3	3.5	4	4.5	5	5.5	6	6.5	7	7.5	8	8.5	9	9.5	>9.5	
1	0.00	0.00	0.00	0.00	0.00	0.00	0.00	0.00	0.00	0.00	0.00	0.00	0.00	0.00	0.00	0.00	0.00	0.00	0.00	0.00	0.00
2	0.04	0.00	0.00	0.00	0.00	0.00	0.00	0.00	0.00	0.00	0.00	0.00	0.00	0.00	0.00	0.00	0.00	0.00	0.00	0.00	0.04
3	4.80	1.23	0.00	0.00	0.00	0.00	0.00	0.00	0.00	0.00	0.00	0.00	0.00	0.00	0.00	0.00	0.00	0.00	0.00	0.00	6.03
4	3.39	7.69	0.89	0.00	0.00	0.00	0.00	0.00	0.00	0.00	0.00	0.00	0.00	0.00	0.00	0.00	0.00	0.00	0.00	0.00	11.96
5	2.56	5.68	5.85	1.00	0.01	0.00	0.00	0.00	0.00	0.00	0.00	0.00	0.00	0.00	0.00	0.00	0.00	0.00	0.00	0.00	15.10
6	1.77	6.88	3.93	3.16	1.18	0.07	0.00	0.00	0.00	0.00	0.00	0.00	0.00	0.00	0.00	0.00	0.00	0.00	0.00	0.00	16.98
7	0.43	6.09	5.22	2.68	1.80	1.02	0.25	0.01	0.00	0.00	0.00	0.00	0.00	0.00	0.00	0.00	0.00	0.00	0.00	0.00	17.50
8	0.12	1.51	4.95	3.67	1.97	1.13	0.67	0.31	0.07	0.01	0.00	0.00	0.00	0.00	0.00	0.00	0.00	0.00	0.00	0.00	14.41
9	0.03	0.26	1.05	2.76	2.25	1.32	0.87	0.56	0.31	0.13	0.04	0.01	0.00	0.00	0.00	0.00	0.00	0.00	0.00	0.00	9.60
10	0.01	0.06	0.07	0.28	1.09	1.32	0.86	0.51	0.43	0.24	0.14	0.08	0.03	0.00	0.00	0.00	0.00	0.00	0.00	0.00	5.13
11	0.01	0.02	0.04	0.03	0.07	0.28	0.47	0.47	0.40	0.32	0.21	0.19	0.12	0.04	0.02	0.01	0.00	0.00	0.00	0.00	2.70
12	0.01	0.01	0.00	0.00	0.01	0.00	0.01	0.02	0.07	0.06	0.07	0.06	0.06	0.04	0.03	0.02	0.01	0.01	0.00	0.00	0.50
13	0.00	0.01	0.00	0.00	0.00	0.00	0.00	0.00	0.00	0.00	0.00	0.00	0.00	0.00	0.01	0.00	0.00	0.00	0.00	0.00	0.05
14	0.00	0.00	0.00	0.00	0.00	0.00	0.00	0.00	0.00	0.00	0.00	0.00	0.00	0.00	0.00	0.00	0.00	0.00	0.00	0.00	0.00
>14	0.00	0.00	0.00	0.00	0.00	0.00	0.00	0.00	0.00	0.00	0.00	0.00	0.00	0.00	0.00	0.00	0.00	0.00	0.00	0.00	0.00
TOT.	13.17	29.44	22.00	13.57	8.37	5.14	3.14	1.89	1.28	0.77	0.47	0.34	0.22	0.09	0.06	0.03	0.01	0.01	0.00	0.00	100.00



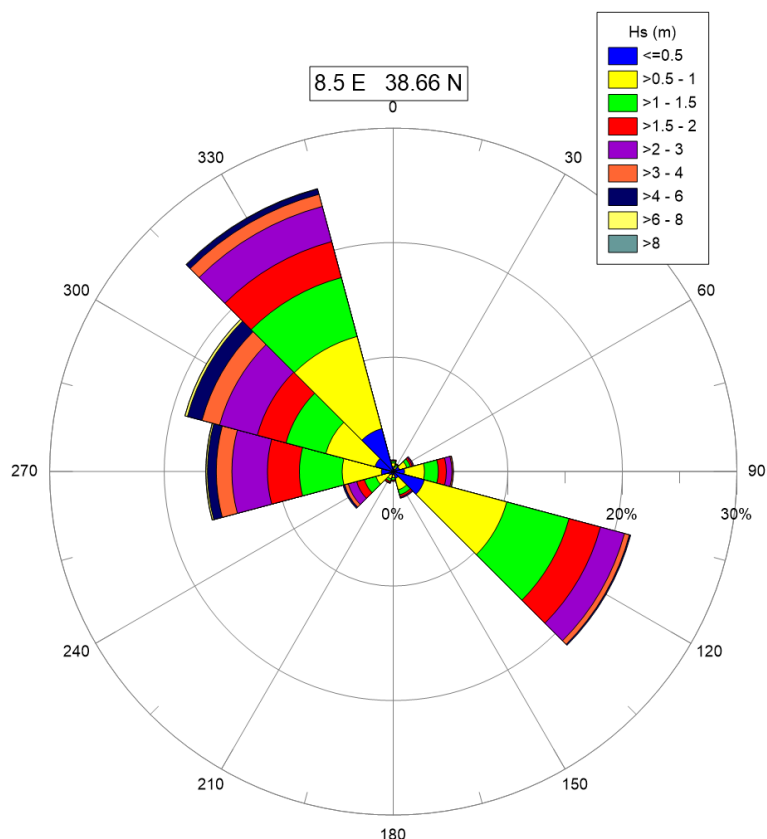


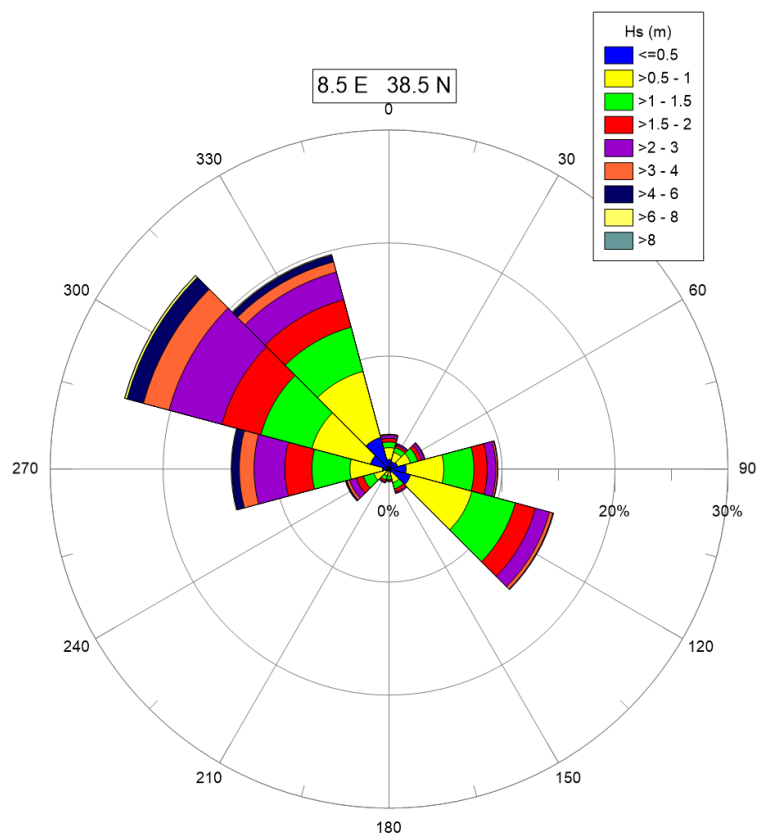
Figura 7.3: Rosa Annuale delle Onde – NOAA

Tabella 7.3: Distribuzione delle Frequenze Percentuali di Accadimento dell'Altezza d'Onda Significativa vs Direzione di Provenienza – ERA5

Dir (N)	Hs (m) - Annuale																			TOT.		
	0.5	1	1.5	2	2.5	3	3.5	4	4.5	5	5.5	6	6.5	7	7.5	8	8.5	9	9.5		>9.5	
0	4.00	1.04	0.50	0.32	0.16	0.10	0.06	0.04	0.01	0.00	0.00	0.00	0.00	0.00	0.00	0.00	0.00	0.00	0.00	0.00	0.00	3.11
30	0.70	0.84	0.43	0.20	0.10	0.05	0.02	0.01	0.01	0.00	0.00	0.00	0.00	0.00	0.00	0.00	0.00	0.00	0.00	0.00	0.00	2.35
60	0.80	1.16	0.66	0.34	0.18	0.10	0.05	0.01	0.01	0.00	0.00	0.00	0.00	0.00	0.00	0.00	0.00	0.00	0.00	0.00	0.00	3.30
90	1.52	3.33	2.66	1.18	0.52	0.24	0.10	0.05	0.03	0.01	0.00	0.00	0.00	0.00	0.00	0.00	0.00	0.00	0.00	0.00	0.00	9.65
120	1.96	5.63	3.97	1.84	0.89	0.40	0.23	0.08	0.04	0.02	0.01	0.00	0.00	0.00	0.00	0.00	0.00	0.00	0.00	0.00	0.00	15.07
150	0.34	0.91	0.56	0.28	0.10	0.04	0.01	0.00	0.00	0.00	0.00	0.00	0.00	0.00	0.00	0.00	0.00	0.00	0.00	0.00	0.00	2.25
180	0.16	0.45	0.29	0.14	0.05	0.01	0.01	0.00	0.00	0.00	0.00	0.00	0.00	0.00	0.00	0.00	0.00	0.00	0.00	0.00	0.00	1.13
210	0.15	0.46	0.38	0.17	0.07	0.03	0.01	0.01	0.00	0.00	0.00	0.00	0.00	0.00	0.00	0.00	0.00	0.00	0.00	0.00	0.00	1.27
240	0.28	1.11	0.96	0.64	0.37	0.25	0.15	0.10	0.06	0.03	0.02	0.01	0.00	0.01	0.00	0.00	0.00	0.00	0.00	0.00	0.00	4.00
270	0.59	2.88	3.36	2.39	1.69	1.05	0.78	0.52	0.30	0.18	0.12	0.06	0.03	0.01	0.01	0.01	0.00	0.00	0.00	0.00	0.00	13.98
300	1.70	5.36	4.67	3.57	2.78	2.06	1.43	0.92	0.68	0.40	0.25	0.16	0.10	0.06	0.03	0.02	0.01	0.01	0.01	0.01	0.00	24.23
330	2.89	6.05	4.04	2.52	1.55	0.98	0.59	0.36	0.27	0.17	0.09	0.07	0.04	0.02	0.01	0.01	0.00	0.00	0.00	0.00	0.00	19.65
TOT.	11.95	29.23	22.48	13.58	8.46	5.31	3.45	2.11	1.41	0.82	0.50	0.30	0.17	0.10	0.05	0.04	0.01	0.01	0.01	0.01	0.00	100.00

**Tabella 7.4: Distribuzione delle Frequenze Percentuali di Accadimento dell'Altezza d'Onda Significativa vs Periodo di Picco – ERA5**

Tp (s)	Hs (m) - Annuale																				
	0.5	1	1.5	2	2.5	3	3.5	4	4.5	5	5.5	6	6.5	7	7.5	8	8.5	9	9.5	>9.5	TOT.
1	0.00	0.00	0.00	0.00	0.00	0.00	0.00	0.00	0.00	0.00	0.00	0.00	0.00	0.00	0.00	0.00	0.00	0.00	0.00	0.00	0.00
2	0.00	0.00	0.00	0.00	0.00	0.00	0.00	0.00	0.00	0.00	0.00	0.00	0.00	0.00	0.00	0.00	0.00	0.00	0.00	0.00	0.00
3	2.25	0.29	0.00	0.00	0.00	0.00	0.00	0.00	0.00	0.00	0.00	0.00	0.00	0.00	0.00	0.00	0.00	0.00	0.00	0.00	2.53
4	4.30	6.37	0.44	0.00	0.00	0.00	0.00	0.00	0.00	0.00	0.00	0.00	0.00	0.00	0.00	0.00	0.00	0.00	0.00	0.00	11.10
5	2.84	6.95	5.63	0.48	0.01	0.00	0.00	0.00	0.00	0.00	0.00	0.00	0.00	0.00	0.00	0.00	0.00	0.00	0.00	0.00	15.90
6	2.11	6.53	4.10	3.39	0.83	0.05	0.00	0.00	0.00	0.00	0.00	0.00	0.00	0.00	0.00	0.00	0.00	0.00	0.00	0.00	17.00
7	0.40	7.34	5.12	2.38	1.81	0.88	0.21	0.01	0.00	0.00	0.00	0.00	0.00	0.00	0.00	0.00	0.00	0.00	0.00	0.00	18.16
8	0.03	1.52	5.31	3.13	1.60	1.03	0.66	0.28	0.07	0.01	0.00	0.00	0.00	0.00	0.00	0.00	0.00	0.00	0.00	0.00	13.64
9	0.02	0.17	1.79	3.43	2.38	1.38	0.89	0.55	0.30	0.12	0.03	0.00	0.00	0.00	0.00	0.00	0.00	0.00	0.00	0.00	11.06
10	0.00	0.03	0.07	0.76	1.63	1.38	0.91	0.61	0.47	0.26	0.15	0.06	0.02	0.01	0	0.00	0.00	0.00	0.00	0.00	6.36
11	0.00	0.02	0.01	0.01	0.19	0.57	0.66	0.51	0.40	0.26	0.17	0.12	0.06	0.03	0.01	0.00	0.00	0.00	0.00	0.00	3.03
12	0.00	0.01	0.01	0.00	0.00	0.03	0.10	0.16	0.16	0.15	0.11	0.09	0.07	0.04	0.02	0.02	0.01	0.00	0.00	0.00	0.98
13	0.00	0.00	0.00	0.00	0.00	0.00	0.00	0.01	0.01	0.03	0.04	0.03	0.02	0.02	0.01	0.01	0.01	0.00	0.00	0.00	0.22
14	0.00	0.00	0.00	0.00	0.00	0.00	0.00	0.00	0.00	0.00	0.00	0.00	0.00	0.00	0.00	0.00	0.00	0.00	0.00	0.00	0.01
15	0.00	0.00	0.00	0.00	0.00	0.00	0.00	0.00	0.00	0.00	0.00	0.00	0.00	0.00	0.00	0.00	0.00	0.00	0.00	0.00	0.00
>15.00	0.00	0.00	0.00	0.00	0.00	0.00	0.00	0.00	0.00	0.00	0.00	0.00	0.00	0.00	0.00	0.00	0.00	0.00	0.00	0.00	0.00
TOT.	11.95	29.23	22.48	13.59	8.46	5.31	3.45	2.11	1.41	0.81	0.50	0.30	0.17	0.10	0.05	0.04	0.01	0.01	0.01	0.00	100.00



**Figura 7.4: Rosa Annuale delle Onde – ERA5**

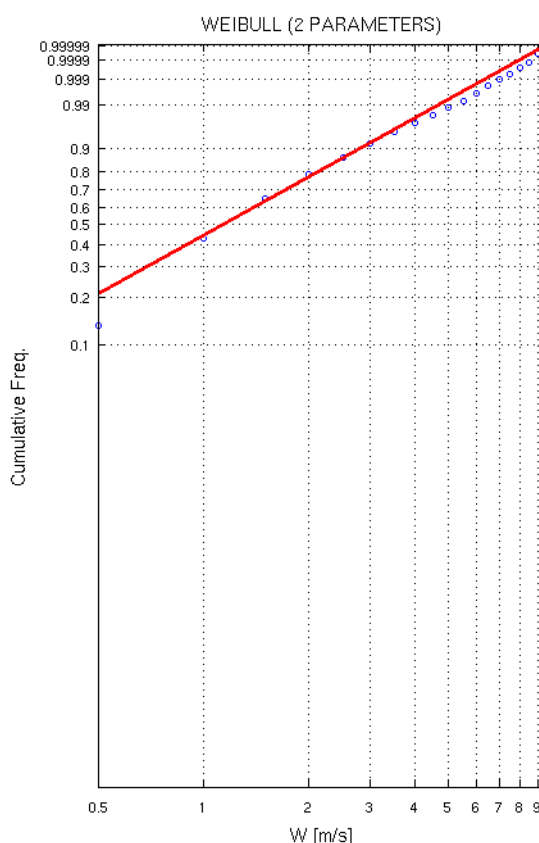
### 7.3 CONDIZIONI ESTREME

La Tabella 7.5 riporta i valori estremi omnidirezionali dell'altezza d'onda significativa riferiti alla durata di 1 ora e relativi periodi di picco, ottenuti utilizzando l'intera serie di onde (i.e. Global Method) e la distribuzione di Weibull bi-parametrica (Figura 7.5), associati ai periodi di ritorno di 1, 10, 50 e 100 anni.

I periodi di picco associati agli estremi di altezza significativa sono stati ricavati utilizzando la relazione riportata nel paragrafo 7.1.

**Tabella 7.5: Valori Estremi Omnidirezionali di Altezza d'Onda Significativa (m) e Associato Periodo di Picco (s) per Periodi di Ritorno di 1, 10, 50 e 100 Anni - NOAA**

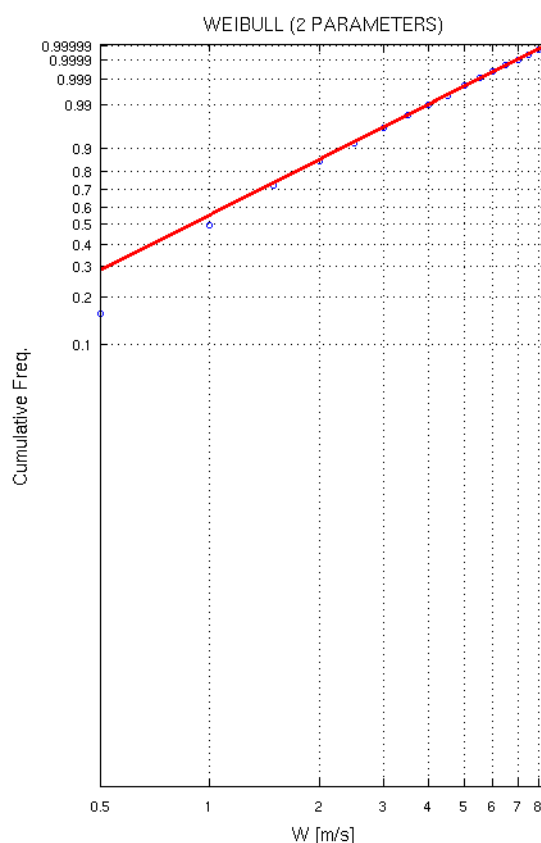
Dir (N)	Periodo di Ritorno (anni)							
	1		10		50		100	
	Hs (m)	Tp (s)	Hs (m)	Tp (s)	Hs (m)	Tp (s)	Hs (m)	Tp (s)
OMNI	7.9	12.0	9.3	13.0	10.3	13.7	10.7	14.0



**Figura 7.5: Fitting dei Dati di Onda con Distribuzione Biparametrica di Weibull – NOAA**

**Tabella 7.6: Valori Estremi Omnidirezionali di Altezza d'Onda Significativa (m) e Associato Periodo di Picco (s) per Periodi di Ritorno di 1, 10, 50 e 100 Anni – ERA5**

Dir (N)	Periodo di Ritorno (anni)							
	1		10		50		100	
	Hs (m)	Tp (s)	Hs (m)	Tp (s)	Hs (m)	Tp (s)	Hs (m)	Tp (s)
OMNI	6.9	11.2	8.2	12.2	9.1	12.9	9.5	13.1



**Figura 7.6: Fitting dei Dati di Onda con Distribuzione Biparametrica di Weibull – ERA5**

## 8 VARIAZIONI DEL LIVELLO MARINO

Nel presente capitolo è riportata una descrizione della variazione del livello marino, in riferimento all'oscillazione della marea astronomica.

### 8.1 OSCILLAZIONI DOVUTE ALLA MAREA

Le Figura 8.1 e Figura 8.2 riportano l'oscillazione del livello marino dovuta alla marea astronomica, rispettivamente per l'intero anno 2020 e per il singolo mese, allo scopo di rappresentare l'oscillazione mensile. I valori sono riferiti al livello medio del mare. L'escursione di marea nell'anno è circa pari a 27 cm, da un minimo di -0.12 m.s.l.m. ad un massimo di circa 0.15 m.s.l.m.

Il regime è semidiurno, caratterizzato quindi da due alte e due basse maree nell'arco di 24 ore.

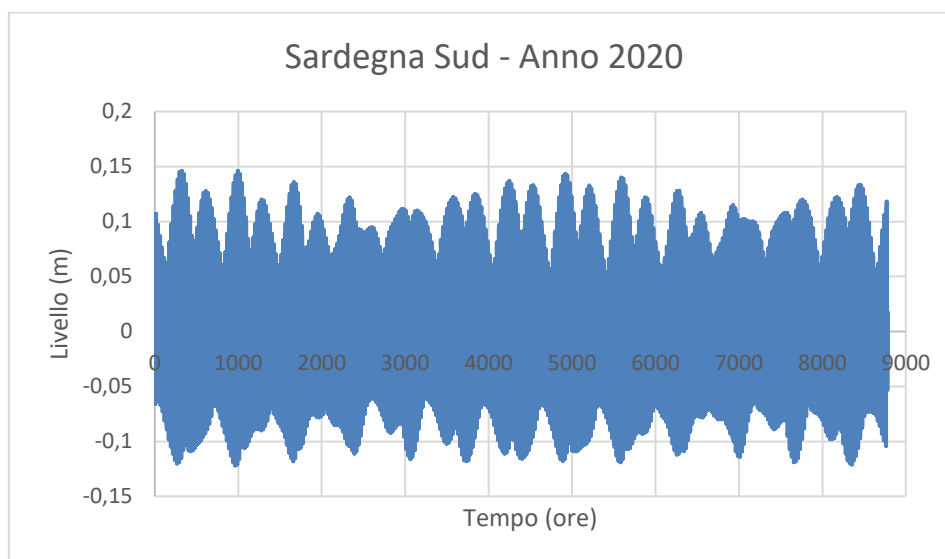


Figura 8.1: Oscillazione del Livello Dovuta alla Marea – Anno 2020

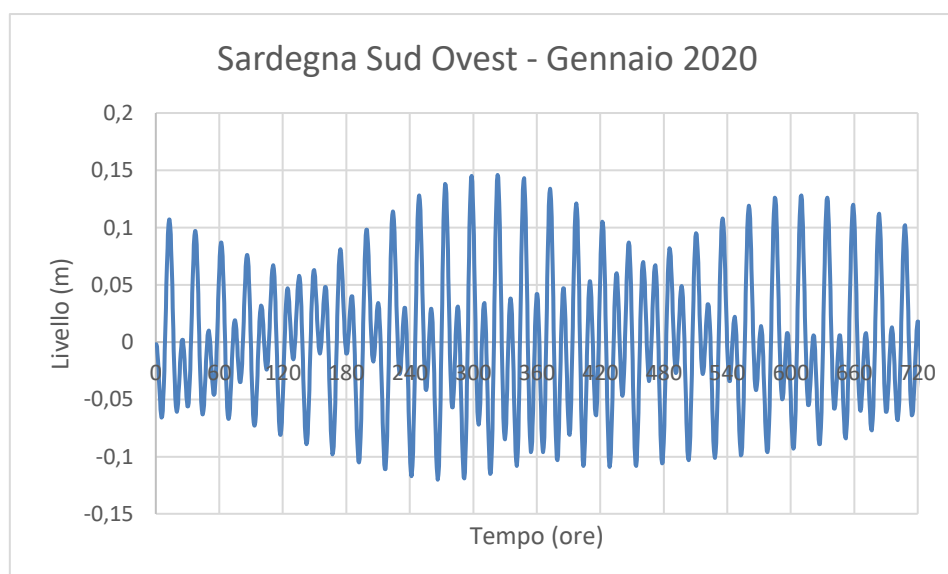


Figura 8.2: Oscillazione del Livello Dovuta alla Marea – Gennaio 2020

## 9 CORRENTI

Il presente capitolo è dedicato alla descrizione delle condizioni di corrente nell'area di studio. In particolare, il paragrafo 3.2. riporta i valori tipici velocità della corrente superficiale per il punto al largo HYCOM (paragrafo 4.4) e nel paragrafo 9.2 sono descritte le condizioni estreme.

### 9.1 CONDIZIONI TIPICHE

La Tabella 9.1 e la Figura 9.1 riportano la distribuzione delle frequenze percentuali di occorrenza della velocità di corrente superficiale rispetto alla direzione di propagazione. Circa il 99% degli eventi totali è caratterizzato da una velocità minore uguale a 0.6 m/s. Le correnti più intense, ricadenti nelle classi 0.8 – 0.9 m/s, si propagano in direzione 270°N. Il 55% circa delle correnti ha direzione di propagazione 90 – 120°N e 240 – 270°N.

**Tabella 9.1: Distribuzione delle Frequenze Percentuali di Accadimento della Velocità di Corrente Superficiale vs Direzione di Propagazione**

Dir (N)	Velocità di Corrente (m/s) - Annuale											TOT.
	0.1	0.2	0.3	0.4	0.5	0.6	0.7	0.8	0.9	1	>1	
0	1.44	1.58	0.45	0.11	0.00	0.00	0.00	0.00	0.00	0.00	0.00	3.59
30	1.38	1.50	0.85	0.08	0.03	0.00	0.00	0.00	0.00	0.00	0.00	3.84
60	1.81	2.60	1.64	0.62	0.23	0.06	0.00	0.00	0.00	0.00	0.00	6.95
90	1.89	4.55	3.64	1.64	0.71	0.11	0.03	0.00	0.00	0.00	0.00	12.57
120	2.37	3.53	2.77	1.47	0.73	0.17	0.03	0.00	0.00	0.00	0.00	11.07
150	1.50	2.71	1.67	0.48	0.20	0.03	0.00	0.00	0.00	0.00	0.00	6.58
180	1.78	2.37	0.65	0.20	0.06	0.00	0.00	0.00	0.00	0.00	0.00	5.06
210	1.89	2.85	1.02	0.25	0.00	0.00	0.03	0.00	0.00	0.00	0.00	6.05
240	2.49	4.04	2.94	1.64	0.73	0.25	0.06	0.00	0.00	0.00	0.00	12.15
270	2.12	5.25	5.65	3.98	1.50	0.54	0.25	0.03	0.03	0.00	0.00	19.35
300	2.32	3.42	1.89	0.68	0.14	0.08	0.00	0.00	0.00	0.00	0.00	8.53
330	1.84	1.67	0.62	0.14	0.00	0.00	0.00	0.00	0.00	0.00	0.00	4.27
TOT.	22.83	36.07	23.79	11.30	4.32	1.24	0.39	0.03	0.03	0.00	0.00	100.00

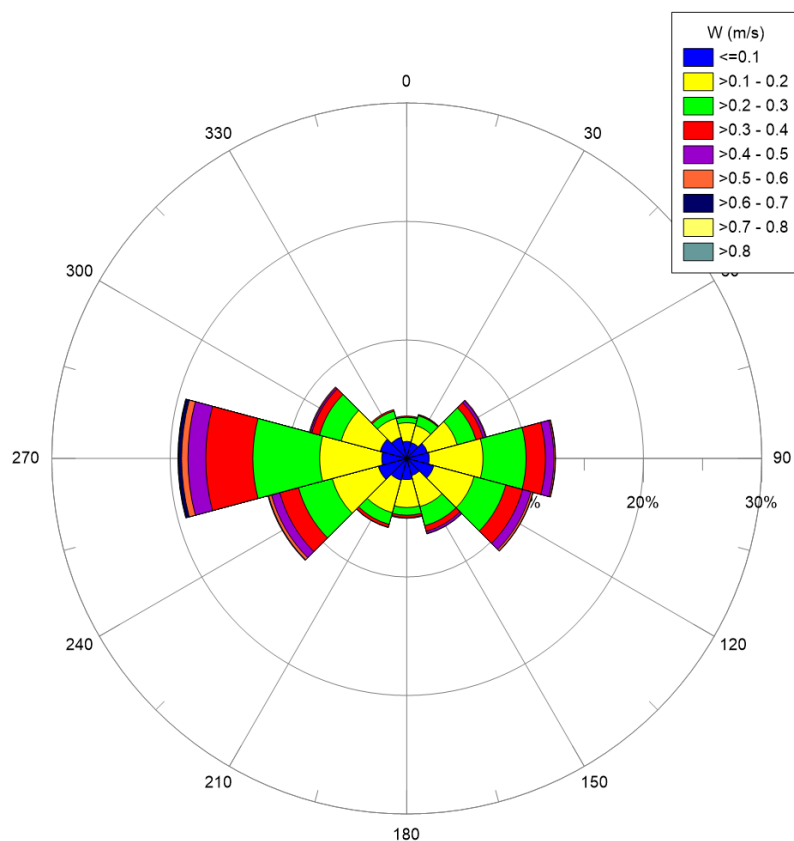


Figura 9.1: Rosa Annuale della Corrente

## 9.2 CONDIZIONI ESTREME

La Tabella 9.2 riporta i valori estremi omnidirezionali della velocità di corrente, espressi in m/s, ottenuti utilizzando la distribuzione di Weibull bi-parametrica (Figura 9.2), relativi ai periodi di ritorno di 1, 10, 50 e 100 anni.

Tabella 9.2: Valori Estremi Omnidirezionali di Velocità di Corrente (m/s) per Periodi di Ritorno di 1, 10, 50 e 100 Anni

Dir (N)	Periodo di Ritorno (anni)			
	1	10	50	100
OMNI	0.66	0.81	0.91	0.94

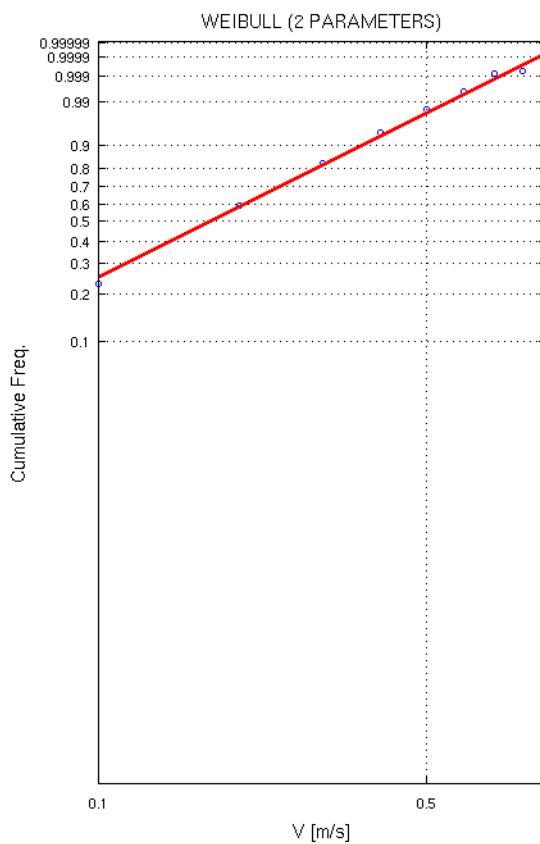


Figura 9.2: Fitting dei Dati di Corrente con Distribuzione Biparametrica di Weibull



## 10 CONCLUSIONI

Lo scopo del presente documento è quello di fornire la caratterizzazione del sito in esame in termini di regime anemologico del moto ondoso, di corrente e una descrizione dell'oscillazione del livello marino dovuta alla marea.

Al fine di descrivere il clima tipico di vento e onda al largo della costa, per il sito di interesse, sono state estratte e messe a confronto serie temporali dai database pubblici del NOAA e dell'ECMWF (ERA5). Sono stati inoltre forniti gli estremi omnidirezionali di intensità del vento e di altezza d'onda significativa. Per quanto riguarda la corrente superficiale, il clima tipico ed i valori estremi omnidirezionali sono stati definiti considerando una serie temporale di 11 anni, caratterizzata da step orario giornaliero, derivante dal database pubblico HYCOM. L'oscillazione del livello del mare dovuta alla marea infine è stata analizzata sulla base di un anno di dati (2020) estratto dalla Dashboard di Delft3D (database TPXO).

I principali risultati dello studio meteomarina per il sito di Sardegna Sud Ovest sono:

- ✓ I dati di vento estratti dai database NOAA ed ERA5 presentano le stesse classi di vento e le stesse direzioni di provenienza prevalenti (270-330°N);
- ✓ le onde provengono prevalentemente dai settori 270°N – 330°N e 120°N;
- ✓ il regime semi diurno della marea è caratterizzato da un'escursione di livello di circa 30 cm.

Con particolare riferimento ai dati di vento (a 10 m dal livello medio del mare) di entrambi i database è stato riscontrato un buon allineamento con i dati riportati nello studio di prefattibilità "Offshore Wind Locations in Italy, Preliminary Analysis" [17], ricavati dal Global Wind Atlas, in termini di direzioni di provenienza e valore medio dell'intensità del vento.

CEV02/EDI/OZ

## BIBLIOGRAFIA

- [1] <https://it.climate-data.org/europa/italia/>
- [2] Ardhuin, F., Rogers, E., Babanin, A.V., Filipot, J.F., Magne, R., Roland, A., Van Der Westhuysen, A., Queffelec, P., Lefevre, J.M., Aouf, L. and F. Collard, (2010) "Semiempirical Dissipation Source Functions for Ocean Waves. Part I: Definition, Calibration, and Validation", *Journal of Physical Oceanography* 40(9):1917 - September 2010
- [3] Amante, C; Eakins, B W (2009), "ETOPO1 Global Relief Model converted to PanMap layer format", NOAA-National Geophysical Data Center, PANGAEA, <https://doi.org/10.1594/PANGAEA.769615>
- [4] Queffelec P., 2003, Long term quality status of wave height and wind speed measurements from satellite altimeters. Proceedings of the ISOPE conference, Honolulu, Hawaii, USA, May 25-30
- [5] Queffelec P., 2004, Long term validation of wave height measurements from altimeters, *Marine Geodesy*, 27, 495-510
- [6] Egbert et al., 2002, "Efficient inverse modeling of barotropic ocean tides", *Journal of Atmospheric and Oceanic Technology* 19.2: 1083-204
- [7] Gumbel E.J., 1958. "Statistics of Extremes", Columbia University Press
- [8] International Standard ISO 19901-1:2005 (E), 2005. "Petroleum and Natural Gas Industries – Specific Requirements for Offshore Structures – Part 1: Metocean Design and Operating Considerations" November
- [9] Army Corps of Engineers, "Shore Protection Manual", vol. 1, 2. edition, 1984
- [10] Grancini G.F., Iovenitti L.M. e De Filippi G.L., 1979. "Analisi del moto ondoso nel Canale di Sicilia" Cetena, Genova
- [11] Cavalieri L., De Filippi G.L., Grancini G.F., Iovenitti L.M. and Tosi R., 1986. "Extreme wave conditions in the Tyrrhenian Sea" *Ocean Engng.*, Vol. 13, no. 2, pp. 257 – 280
- [12] Rampolli M., Biancardi A. and De Filippi G.L., 1996. "Meteo-oceanographic Premises for Structural Design Purposes in the Adriatic Sea: Acquisition and processing of data", 15 th Int. Conf. O.M.A.E., Firenze
- [13] Goda Y., 1985. "Random Seas and Design of Maritime Structures". University of Tokio Press, Japan
- [14] Alain Saliot Editor, 2007, "The Mediterranean Sea", Springer
- [15] Millot C., 1999, "Circulation in the Western Mediterranean Sea", *J. Mar. Res.*, 20, 423-442
- [16] Boccotti P., 1997. "Idraulica Marittima", UTET
- [17] SENER Doc. P00227608-U7-SRMA-IN-0001, 2020. "Offshore Wind Farm Location in Italy, Preliminary Analysis"

## Appendice A

### Regime Anemologico Mensile

Doc. No. P0025305-4-SAS-H13 - Rev. 0 – Marzo 2022



## LISTA DELLE TABELLE

Tabella A.1:	Distribuzione delle Frequenze Percentuali di Accadimento della Velocità del Vento vs Direzione di Provenienza – Gennaio – NOAA	3
Tabella A.2:	Distribuzione delle Frequenze Percentuali di Accadimento della Velocità del Vento vs Direzione di Provenienza – Febbraio – NOAA	3
Tabella A.3:	Distribuzione delle Frequenze Percentuali di Accadimento della Velocità del Vento vs Direzione di Provenienza – Marzo – NOAA	4
Tabella A.4:	Distribuzione delle Frequenze Percentuali di Accadimento della Velocità del Vento vs Direzione di Provenienza – Aprile – NOAA	4
Tabella A.5:	Distribuzione delle Frequenze Percentuali di Accadimento della Velocità del Vento vs Direzione di Provenienza – Maggio – NOAA	5
Tabella A.6:	Distribuzione delle Frequenze Percentuali di Accadimento della Velocità del Vento vs Direzione di Provenienza – Giugno – NOAA	5
Tabella A.7:	Distribuzione delle Frequenze Percentuali di Accadimento della Velocità del Vento vs Direzione di Provenienza – Luglio – NOAA	6
Tabella A.8:	Distribuzione delle Frequenze Percentuali di Accadimento della Velocità del Vento vs Direzione di Provenienza – Agosto – NOAA	6
Tabella A.9:	Distribuzione delle Frequenze Percentuali di Accadimento della Velocità del Vento vs Direzione di Provenienza – Settembre – NOAA	7
Tabella A.10:	Distribuzione delle Frequenze Percentuali di Accadimento della Velocità del Vento vs Direzione di Provenienza – Ottobre – NOAA	7
Tabella A.11:	Distribuzione delle Frequenze Percentuali di Accadimento della Velocità del Vento vs Direzione di Provenienza – Novembre – NOAA	8
Tabella A.12:	Distribuzione delle Frequenze Percentuali di Accadimento della Velocità del Vento vs Direzione di Provenienza – Dicembre – NOAA	8
Tabella A.13:	Distribuzione delle Frequenze Percentuali di Accadimento della Velocità del Vento vs Direzione di Provenienza – Gennaio – ERA5	11
Tabella A.14:	Distribuzione delle Frequenze Percentuali di Accadimento della Velocità del Vento vs Direzione di Provenienza – Febbraio – ERA5	11
Tabella A.15:	Distribuzione delle Frequenze Percentuali di Accadimento della Velocità del Vento vs Direzione di Provenienza – Marzo – ERA5	12
Tabella A.16:	Distribuzione delle Frequenze Percentuali di Accadimento della Velocità del Vento vs Direzione di Provenienza – Aprile – ERA5	12
Tabella A.17:	Distribuzione delle Frequenze Percentuali di Accadimento della Velocità del Vento vs Direzione di Provenienza – Maggio – ERA5	13
Tabella A.18:	Distribuzione delle Frequenze Percentuali di Accadimento della Velocità del Vento vs Direzione di Provenienza – Giugno – ERA5	13
Tabella A.19:	Distribuzione delle Frequenze Percentuali di Accadimento della Velocità del Vento vs Direzione di Provenienza – Luglio – ERA5	14
Tabella A.20:	Distribuzione delle Frequenze Percentuali di Accadimento della Velocità del Vento vs Direzione di Provenienza – Agosto – ERA5	14
Tabella A.21:	Distribuzione delle Frequenze Percentuali di Accadimento della Velocità del Vento vs Direzione di Provenienza – Settembre – ERA5	15
Tabella A.22:	Distribuzione delle Frequenze Percentuali di Accadimento della Velocità del Vento vs Direzione di Provenienza – Ottobre – ERA5	15
Tabella A.23:	Distribuzione delle Frequenze Percentuali di Accadimento della Velocità del Vento vs Direzione di Provenienza – Novembre – ERA5	16
Tabella A.24:	Distribuzione delle Frequenze Percentuali di Accadimento della Velocità del Vento vs Direzione di Provenienza – Dicembre – ERA5	16

## LISTA DELLE FIGURE

Figura A.1:	Rose Mensili del Vento – Gennaio-Giugno – NOAA	9
Figura A.2:	Rose Mensili del Vento – Luglio-Dicembre - NOAA	10
Figura A.3:	Rose Mensili del Vento – Gennaio-Giugno – ERA5	17
Figura A.2:	Rose Mensili del Vento – Luglio-Dicembre – ERA5	18

**Tabella A.1: Distribuzione delle Frequenze Percentuali di Accadimento della Velocità del Vento vs Direzione di Provenienza – Gennaio – NOAA**

Dir (N)	Velocità del Vento (m/s) - Gennaio													TOT.
	2	4	6	8	10	12	14	16	18	20	22	24	>24	
0	0.60	1.54	1.60	1.47	0.83	0.75	0.29	0.10	0.04	0.00	0.00	0.00	0.00	7.22
30	0.60	1.48	0.73	0.38	0.31	0.13	0.12	0.01	0.00	0.00	0.00	0.00	0.00	3.76
60	0.75	1.22	1.09	0.57	0.38	0.18	0.21	0.13	0.01	0.00	0.00	0.00	0.00	4.55
90	0.60	1.55	1.77	1.73	1.74	1.08	0.34	0.08	0.01	0.00	0.00	0.00	0.00	8.90
120	0.51	1.85	1.94	1.78	1.50	1.00	0.53	0.08	0.04	0.00	0.00	0.00	0.00	9.22
150	0.48	1.09	1.42	0.73	0.38	0.23	0.08	0.01	0.00	0.00	0.00	0.00	0.00	4.42
180	0.47	0.95	1.05	0.51	0.19	0.05	0.00	0.00	0.00	0.00	0.00	0.00	0.00	3.23
210	0.25	0.83	0.87	0.43	0.17	0.08	0.01	0.01	0.01	0.00	0.00	0.00	0.00	2.67
240	0.42	1.09	1.41	1.16	0.73	0.43	0.23	0.12	0.00	0.01	0.01	0.00	0.00	5.61
270	0.48	1.37	2.39	2.82	2.22	1.46	0.77	0.38	0.21	0.09	0.04	0.01	0.00	12.24
300	0.48	1.69	3.07	4.04	3.91	3.37	2.46	1.57	0.92	0.35	0.08	0.00	0.00	21.96
330	0.57	1.94	2.99	2.91	2.50	1.95	1.48	1.09	0.58	0.18	0.03	0.00	0.00	16.23
TOT.	6.20	16.60	20.33	18.54	14.86	10.72	6.51	3.59	1.83	0.64	0.16	0.01	0.00	100.00

**Tabella A.2: Distribuzione delle Frequenze Percentuali di Accadimento della Velocità del Vento vs Direzione di Provenienza – Febbraio – NOAA**

Dir (N)	Velocità del Vento (m/s) - Febbraio													TOT.
	2	4	6	8	10	12	14	16	18	20	22	24	>24	
0	0.60	1.71	1.51	0.89	0.44	0.27	0.06	0.01	0.00	0.00	0.00	0.00	0.00	5.49
30	0.50	1.31	1.10	0.40	0.10	0.10	0.10	0.00	0.01	0.00	0.00	0.00	0.00	3.62
60	0.63	1.08	1.17	0.70	0.46	0.44	0.16	0.01	0.03	0.00	0.00	0.00	0.00	4.68
90	0.47	1.43	1.97	2.68	1.85	0.80	0.60	0.26	0.10	0.00	0.00	0.00	0.00	10.16
120	0.34	1.24	1.81	1.91	1.50	0.89	0.37	0.21	0.03	0.00	0.00	0.00	0.00	8.30
150	0.31	1.01	0.87	0.63	0.37	0.26	0.11	0.00	0.00	0.00	0.00	0.00	0.00	3.57
180	0.44	0.77	0.81	0.30	0.14	0.03	0.03	0.00	0.00	0.00	0.00	0.00	0.00	2.53
210	0.30	0.91	0.91	0.46	0.19	0.06	0.04	0.01	0.00	0.00	0.00	0.00	0.00	2.88
240	0.47	1.00	1.30	1.11	1.00	0.60	0.13	0.13	0.00	0.03	0.00	0.00	0.00	5.76
270	0.63	1.48	1.93	2.48	2.15	1.70	0.83	0.36	0.07	0.01	0.01	0.00	0.00	11.66
300	0.58	2.54	3.54	4.18	4.42	3.88	2.78	1.28	0.76	0.20	0.00	0.00	0.00	24.17
330	0.54	2.23	3.51	3.25	2.94	2.08	1.28	0.83	0.34	0.16	0.00	0.00	0.00	17.17
TOT.	5.82	16.72	20.43	18.99	15.57	11.10	6.49	3.11	1.34	0.40	0.01	0.00	0.00	100.00

**Tabella A.3: Distribuzione delle Frequenze Percentuali di Accadimento della Velocità del Vento vs Direzione di Provenienza – Marzo – NOAA**

Dir (N)	Velocità del Vento (m/s) - Marzo													TOT.
	2	4	6	8	10	12	14	16	18	20	22	24	>24	
0	0.58	1.76	1.43	1.16	0.64	0.25	0.01	0.00	0.01	0.00	0.00	0.00	0.00	5.84
30	0.40	1.01	0.62	0.27	0.23	0.07	0.00	0.00	0.00	0.00	0.00	0.00	0.00	2.61
60	0.56	0.84	0.56	0.42	0.39	0.14	0.05	0.01	0.04	0.00	0.00	0.00	0.00	3.02
90	0.43	1.46	1.86	1.61	1.69	1.31	0.83	0.29	0.07	0.00	0.00	0.00	0.00	9.55
120	0.51	1.73	1.99	2.21	2.12	1.12	0.40	0.16	0.03	0.00	0.00	0.00	0.00	10.26
150	0.36	1.20	1.08	0.49	0.26	0.17	0.03	0.00	0.01	0.00	0.00	0.00	0.00	3.60
180	0.49	0.99	0.58	0.33	0.14	0.03	0.00	0.00	0.00	0.00	0.00	0.00	0.00	2.56
210	0.49	0.71	0.75	0.38	0.19	0.00	0.03	0.01	0.00	0.00	0.00	0.00	0.00	2.58
240	0.48	1.46	1.44	1.00	0.81	0.46	0.17	0.05	0.04	0.01	0.00	0.00	0.00	5.92
270	0.55	1.89	2.47	3.10	1.91	1.20	0.47	0.25	0.04	0.01	0.00	0.00	0.00	11.88
300	0.52	2.42	4.28	4.96	5.19	3.81	1.98	0.86	0.36	0.26	0.01	0.01	0.00	24.66
330	0.52	2.30	3.71	3.94	3.10	1.93	1.30	0.51	0.17	0.05	0.00	0.00	0.00	17.52
TOT.	5.90	17.77	20.78	19.86	16.67	10.47	5.27	2.13	0.77	0.34	0.01	0.01	0.00	100.00

**Tabella A.4: Distribuzione delle Frequenze Percentuali di Accadimento della Velocità del Vento vs Direzione di Provenienza – Aprile – NOAA**

Dir (N)	Velocità del Vento (m/s) - Aprile													TOT.
	2	4	6	8	10	12	14	16	18	20	22	24	>24	
0	0.71	1.49	1.40	0.70	0.28	0.12	0.01	0.00	0.00	0.00	0.00	0.00	0.00	4.72
30	0.60	0.86	0.58	0.16	0.08	0.07	0.01	0.01	0.00	0.00	0.00	0.00	0.00	2.38
60	0.66	0.93	0.63	0.18	0.23	0.13	0.07	0.01	0.00	0.01	0.00	0.00	0.00	2.85
90	0.47	1.38	1.91	2.19	2.28	1.87	1.32	0.39	0.05	0.00	0.00	0.00	0.00	11.87
120	0.44	1.59	2.31	2.88	1.79	1.36	1.01	0.21	0.11	0.00	0.00	0.00	0.00	11.69
150	0.36	1.09	1.33	0.69	0.32	0.12	0.01	0.04	0.00	0.00	0.00	0.00	0.00	3.97
180	0.47	0.95	0.71	0.23	0.03	0.03	0.03	0.00	0.00	0.00	0.00	0.00	0.00	2.45
210	0.47	0.91	0.79	0.40	0.18	0.07	0.00	0.01	0.00	0.00	0.00	0.00	0.00	2.84
240	0.55	1.41	1.55	1.37	0.60	0.39	0.18	0.07	0.01	0.00	0.00	0.00	0.00	6.13
270	0.51	1.80	3.28	2.78	1.69	1.43	0.58	0.12	0.01	0.00	0.00	0.00	0.00	12.20
300	0.52	2.06	4.69	5.32	5.20	3.96	1.88	0.73	0.32	0.01	0.00	0.00	0.00	24.70
330	0.48	2.12	3.50	3.48	2.35	1.43	0.66	0.19	0.00	0.00	0.00	0.00	0.00	14.21
TOT.	6.26	16.60	22.68	20.38	15.04	10.97	5.75	1.79	0.51	0.03	0.00	0.00	0.00	100.00

**Tabella A.5: Distribuzione delle Frequenze Percentuali di Accadimento della Velocità del Vento vs Direzione di Provenienza – Maggio – NOAA**

Dir (N)	Velocità del Vento (m/s) - Maggio													TOT.
	2	4	6	8	10	12	14	16	18	20	22	24	>24	
0	0.74	1.74	1.22	0.66	0.08	0.01	0.01	0.00	0.00	0.00	0.00	0.00	0.00	4.47
30	0.71	1.18	0.64	0.17	0.03	0.00	0.00	0.00	0.00	0.00	0.00	0.00	0.00	2.73
60	0.73	1.16	0.83	0.46	0.17	0.09	0.03	0.00	0.00	0.00	0.00	0.00	0.00	3.46
90	0.83	2.47	3.32	4.20	3.81	1.68	0.78	0.34	0.07	0.01	0.01	0.00	0.00	17.52
120	0.79	2.00	3.72	3.43	2.09	0.86	0.30	0.07	0.05	0.00	0.00	0.00	0.00	13.32
150	0.51	1.65	1.24	0.38	0.09	0.05	0.03	0.01	0.00	0.00	0.00	0.00	0.00	3.95
180	0.66	1.29	0.58	0.09	0.00	0.00	0.00	0.00	0.00	0.00	0.00	0.00	0.00	2.63
210	0.51	1.34	0.70	0.12	0.07	0.03	0.00	0.00	0.00	0.00	0.00	0.00	0.00	2.76
240	0.79	1.82	1.08	0.68	0.33	0.18	0.07	0.03	0.01	0.00	0.00	0.00	0.00	4.98
270	0.92	2.39	3.04	2.34	1.50	0.43	0.25	0.10	0.01	0.01	0.00	0.00	0.00	11.00
300	0.68	2.68	4.16	5.14	4.19	1.74	0.81	0.10	0.04	0.01	0.00	0.00	0.00	19.55
330	0.62	2.65	4.03	3.54	1.98	0.61	0.16	0.03	0.00	0.00	0.00	0.00	0.00	13.62
TOT.	8.50	22.39	24.57	21.20	14.32	5.68	2.42	0.68	0.18	0.04	0.01	0.00	0.00	100.00

**Tabella A.6: Distribuzione delle Frequenze Percentuali di Accadimento della Velocità del Vento vs Direzione di Provenienza – Giugno – NOAA**

Dir (N)	Velocità del Vento (m/s) - Giugno													TOT.
	2	4	6	8	10	12	14	16	18	20	22	24	>24	
0	0.82	2.37	1.80	0.86	0.23	0.08	0.01	0.00	0.00	0.00	0.00	0.00	0.00	6.17
30	0.69	1.18	0.51	0.08	0.03	0.01	0.00	0.00	0.00	0.00	0.00	0.00	0.00	2.50
60	0.73	1.49	0.78	0.26	0.03	0.04	0.04	0.00	0.00	0.00	0.00	0.00	0.00	3.36
90	0.74	2.49	2.94	3.31	2.14	1.03	0.46	0.08	0.01	0.00	0.00	0.00	0.00	13.20
120	0.67	2.06	3.19	2.85	1.61	0.47	0.08	0.00	0.00	0.00	0.00	0.00	0.00	10.93
150	0.85	1.41	0.97	0.50	0.05	0.01	0.00	0.00	0.00	0.00	0.00	0.00	0.00	3.79
180	0.58	0.95	0.31	0.07	0.01	0.00	0.00	0.00	0.00	0.00	0.00	0.00	0.00	1.92
210	0.62	1.16	0.32	0.11	0.04	0.00	0.00	0.00	0.00	0.00	0.00	0.00	0.00	2.24
240	0.56	1.49	1.17	0.38	0.08	0.01	0.00	0.00	0.00	0.00	0.00	0.00	0.00	3.70
270	0.79	2.26	2.98	1.61	0.44	0.09	0.03	0.00	0.00	0.00	0.00	0.00	0.00	8.21
300	0.90	3.35	6.30	6.36	4.23	1.56	0.40	0.12	0.01	0.00	0.00	0.00	0.00	23.24
330	0.95	3.09	5.70	6.18	3.59	1.16	0.07	0.00	0.00	0.00	0.00	0.00	0.00	20.74
TOT.	8.90	23.29	26.98	22.55	12.49	4.47	1.09	0.20	0.03	0.00	0.00	0.00	0.00	100.00



**Tabella A.7: Distribuzione delle Frequenze Percentuali di Accadimento della Velocità del Vento vs Direzione di Provenienza – Luglio – NOAA**

Dir (N)	Velocità del Vento (m/s) - Luglio													TOT.
	2	4	6	8	10	12	14	16	18	20	22	24	>24	
0	0.91	2.85	2.22	1.15	0.27	0.04	0.00	0.00	0.00	0.00	0.00	0.00	0.00	7.44
30	1.07	1.82	0.61	0.07	0.01	0.00	0.00	0.00	0.00	0.00	0.00	0.00	0.00	3.58
60	0.95	1.56	0.64	0.23	0.07	0.00	0.00	0.00	0.00	0.00	0.00	0.00	0.00	3.45
90	0.92	2.39	2.41	2.17	1.18	0.61	0.17	0.01	0.00	0.00	0.00	0.00	0.00	9.87
120	0.86	2.59	2.98	3.20	1.48	0.40	0.04	0.00	0.00	0.00	0.00	0.00	0.00	11.55
150	0.73	1.73	1.43	0.49	0.07	0.03	0.00	0.00	0.00	0.00	0.00	0.00	0.00	4.47
180	0.52	1.29	0.46	0.12	0.00	0.00	0.00	0.00	0.00	0.00	0.00	0.00	0.00	2.38
210	0.53	1.17	0.42	0.07	0.00	0.00	0.00	0.00	0.00	0.00	0.00	0.00	0.00	2.19
240	0.66	1.30	0.66	0.07	0.01	0.00	0.00	0.00	0.00	0.00	0.00	0.00	0.00	2.71
270	0.70	2.13	2.05	0.91	0.23	0.01	0.01	0.00	0.00	0.00	0.00	0.00	0.00	6.06
300	0.96	2.97	5.01	5.02	4.41	1.51	0.22	0.07	0.00	0.00	0.00	0.00	0.00	20.16
330	1.04	3.86	6.73	7.28	5.31	1.67	0.23	0.03	0.00	0.00	0.00	0.00	0.00	26.14
TOT.	9.86	25.66	25.61	20.77	13.05	4.27	0.68	0.10	0.00	0.00	0.00	0.00	0.00	100.00

**Tabella A.8: Distribuzione delle Frequenze Percentuali di Accadimento della Velocità del Vento vs Direzione di Provenienza – Agosto – NOAA**

Dir (N)	Velocità del Vento (m/s) - Agosto													TOT.
	2	4	6	8	10	12	14	16	18	20	22	24	>24	
0	1.37	3.41	3.36	1.51	0.30	0.08	0.00	0.00	0.00	0.00	0.00	0.00	0.00	10.02
30	0.96	1.69	0.60	0.14	0.03	0.00	0.00	0.00	0.00	0.00	0.00	0.00	0.00	3.42
60	1.13	1.81	0.98	0.29	0.09	0.03	0.00	0.00	0.00	0.00	0.00	0.00	0.00	4.32
90	1.00	2.57	2.98	2.41	1.41	0.29	0.07	0.00	0.00	0.00	0.00	0.00	0.00	10.72
120	0.84	2.61	3.20	2.44	1.03	0.14	0.01	0.00	0.00	0.00	0.00	0.00	0.00	10.29
150	0.66	1.64	1.34	0.35	0.12	0.00	0.00	0.00	0.00	0.00	0.00	0.00	0.00	4.11
180	0.69	1.27	0.27	0.08	0.00	0.00	0.00	0.00	0.00	0.00	0.00	0.00	0.00	2.32
210	0.61	1.08	0.34	0.03	0.01	0.01	0.00	0.00	0.00	0.00	0.00	0.00	0.00	2.08
240	0.82	1.46	0.53	0.09	0.01	0.00	0.00	0.00	0.00	0.00	0.00	0.00	0.00	2.91
270	0.62	1.94	2.13	0.65	0.10	0.03	0.00	0.00	0.00	0.00	0.00	0.00	0.00	5.48
300	0.77	2.65	4.89	5.45	3.86	1.51	0.34	0.07	0.00	0.00	0.00	0.00	0.00	19.54
330	1.04	3.73	7.40	7.02	4.02	1.27	0.26	0.05	0.00	0.00	0.00	0.00	0.00	24.80
TOT.	10.52	25.87	28.02	20.46	10.98	3.36	0.68	0.12	0.00	0.00	0.00	0.00	0.00	100.00

**Tabella A.9: Distribuzione delle Frequenze Percentuali di Accadimento della Velocità del Vento vs Direzione di Provenienza – Settembre – NOAA**

Dir (N)	Velocità del Vento (m/s) - Settembre													TOT.
	2	4	6	8	10	12	14	16	18	20	22	24	>24	
0	0.91	2.92	2.53	0.91	0.28	0.08	0.00	0.00	0.00	0.00	0.00	0.00	0.00	7.63
30	0.94	2.06	0.70	0.16	0.05	0.03	0.00	0.00	0.00	0.00	0.00	0.00	0.00	3.94
60	0.78	1.75	0.93	0.36	0.27	0.11	0.01	0.00	0.00	0.00	0.00	0.00	0.00	4.21
90	0.89	2.55	3.37	3.52	2.28	0.77	0.20	0.00	0.00	0.00	0.00	0.00	0.00	13.59
120	0.79	2.47	3.33	3.83	1.72	0.38	0.08	0.00	0.01	0.00	0.00	0.00	0.00	12.62
150	0.60	1.50	1.29	0.43	0.16	0.05	0.00	0.00	0.00	0.00	0.00	0.00	0.00	4.05
180	0.40	1.29	0.50	0.18	0.03	0.01	0.00	0.00	0.00	0.00	0.00	0.00	0.00	2.41
210	0.62	1.34	0.60	0.15	0.11	0.01	0.00	0.00	0.00	0.00	0.00	0.00	0.00	2.84
240	0.73	1.55	1.10	0.52	0.27	0.12	0.03	0.00	0.00	0.00	0.00	0.00	0.00	4.31
270	0.65	1.87	2.41	1.52	0.65	0.35	0.09	0.03	0.00	0.00	0.00	0.00	0.00	7.55
300	0.63	2.30	3.98	4.45	3.37	1.87	0.60	0.09	0.01	0.00	0.00	0.00	0.00	17.31
330	0.75	3.23	5.58	5.23	3.31	1.26	0.19	0.00	0.00	0.00	0.00	0.00	0.00	19.54
TOT.	8.70	24.82	26.32	21.26	12.50	5.04	1.21	0.12	0.03	0.00	0.00	0.00	0.00	100.00

**Tabella A.10: Distribuzione delle Frequenze Percentuali di Accadimento della Velocità del Vento vs Direzione di Provenienza – Ottobre – NOAA**

Dir (N)	Velocità del Vento (m/s) - Ottobre													TOT.
	2	4	6	8	10	12	14	16	18	20	22	24	>24	
0	0.82	1.61	1.26	0.64	0.23	0.09	0.04	0.00	0.00	0.00	0.00	0.00	0.00	4.70
30	0.70	1.31	0.30	0.16	0.08	0.00	0.01	0.00	0.01	0.00	0.00	0.00	0.00	2.58
60	0.77	1.60	0.94	0.43	0.05	0.07	0.00	0.03	0.00	0.01	0.00	0.00	0.00	3.89
90	0.57	1.96	3.32	3.42	3.63	1.27	0.25	0.12	0.00	0.00	0.00	0.00	0.00	14.54
120	0.47	2.26	3.65	4.04	2.71	0.74	0.46	0.01	0.01	0.00	0.00	0.00	0.00	14.36
150	0.66	1.48	1.78	1.00	0.53	0.09	0.05	0.00	0.00	0.00	0.00	0.00	0.00	5.61
180	0.52	1.12	0.77	0.27	0.09	0.03	0.00	0.00	0.00	0.00	0.00	0.00	0.00	2.80
210	0.68	1.35	0.79	0.35	0.16	0.08	0.00	0.00	0.00	0.00	0.00	0.00	0.00	3.41
240	0.58	1.29	1.34	1.22	0.57	0.44	0.16	0.08	0.00	0.00	0.00	0.00	0.00	5.68
270	0.58	1.82	2.81	2.91	1.72	0.61	0.21	0.07	0.00	0.01	0.00	0.00	0.00	10.74
300	0.74	2.08	4.15	4.11	3.07	1.60	0.94	0.48	0.16	0.04	0.00	0.00	0.00	17.36
330	0.62	2.13	3.42	4.01	2.11	1.26	0.57	0.16	0.04	0.01	0.00	0.00	0.00	14.33
TOT.	7.72	20.03	24.53	22.57	14.94	6.28	2.68	0.94	0.22	0.08	0.00	0.00	0.00	100.00

**Tabella A.11: Distribuzione delle Frequenze Percentuali di Accadimento della Velocità del Vento vs Direzione di Provenienza – Novembre – NOAA**

Dir (N)	Velocità del Vento (m/s) - Novembre													TOT.
	2	4	6	8	10	12	14	16	18	20	22	24	>24	
0	0.54	1.48	1.33	0.91	0.50	0.23	0.01	0.04	0.00	0.00	0.00	0.00	0.00	5.04
30	0.52	1.09	0.78	0.42	0.11	0.08	0.01	0.00	0.00	0.00	0.00	0.00	0.00	3.01
60	0.43	1.28	1.01	0.71	0.19	0.19	0.09	0.01	0.00	0.00	0.00	0.00	0.00	3.91
90	0.50	1.61	2.16	2.39	1.79	0.91	0.28	0.04	0.00	0.00	0.00	0.00	0.00	9.69
120	0.65	1.63	2.33	2.16	1.45	1.14	0.31	0.04	0.01	0.01	0.00	0.00	0.00	9.73
150	0.47	1.29	1.28	1.10	0.48	0.30	0.09	0.01	0.01	0.00	0.00	0.00	0.00	5.04
180	0.39	1.07	0.93	0.62	0.27	0.11	0.05	0.03	0.00	0.00	0.00	0.00	0.00	3.47
210	0.44	1.07	1.10	0.66	0.31	0.16	0.12	0.01	0.00	0.00	0.00	0.00	0.00	3.88
240	0.47	1.09	1.92	1.30	1.10	0.85	0.42	0.18	0.04	0.01	0.00	0.00	0.00	7.38
270	0.47	1.71	2.27	2.53	2.31	1.18	0.82	0.35	0.09	0.01	0.00	0.00	0.00	11.75
300	0.51	1.71	3.67	4.00	3.41	3.02	2.38	1.18	0.48	0.12	0.01	0.00	0.00	20.51
330	0.65	1.96	3.02	3.23	2.98	2.38	1.18	0.69	0.35	0.15	0.00	0.00	0.00	16.59
TOT.	6.03	16.99	21.80	20.04	14.91	10.55	5.78	2.58	0.99	0.31	0.01	0.00	0.00	100.00

**Tabella A.12: Distribuzione delle Frequenze Percentuali di Accadimento della Velocità del Vento vs Direzione di Provenienza – Dicembre – NOAA**

Dir (N)	Velocità del Vento (m/s) - Dicembre													TOT.
	2	4	6	8	10	12	14	16	18	20	22	24	>24	
0	0.51	1.27	1.15	0.87	0.60	0.48	0.27	0.03	0.01	0.00	0.00	0.00	0.00	5.19
30	0.53	0.95	0.65	0.69	0.38	0.23	0.10	0.03	0.01	0.00	0.00	0.00	0.00	3.58
60	0.39	0.82	1.01	0.46	0.56	0.43	0.18	0.08	0.04	0.00	0.00	0.00	0.00	3.97
90	0.98	1.72	2.08	2.11	0.92	0.57	0.40	0.12	0.07	0.00	0.00	0.00	0.00	8.96
120	0.34	0.94	1.21	1.13	0.83	0.39	0.14	0.00	0.03	0.00	0.00	0.00	0.00	5.01
150	0.27	0.65	0.84	0.58	0.29	0.14	0.04	0.04	0.00	0.00	0.00	0.00	0.00	2.86
180	16.29	0.52	0.73	0.44	0.17	0.05	0.04	0.00	0.01	0.00	0.00	0.00	0.00	18.25
210	0.29	0.69	0.79	0.56	0.46	0.17	0.10	0.01	0.01	0.00	0.00	0.00	0.00	3.08
240	0.30	0.99	1.30	1.24	0.94	0.68	0.33	0.12	0.01	0.01	0.01	0.00	0.00	5.92
270	0.99	1.89	2.44	2.54	2.64	1.78	0.92	0.36	0.09	0.04	0.00	0.00	0.00	13.70
300	0.34	1.31	2.68	3.51	3.12	2.46	1.68	1.01	0.84	0.22	0.07	0.00	0.00	17.25
330	0.47	1.38	2.28	2.50	2.15	1.38	1.04	0.57	0.34	0.13	0.01	0.00	0.00	12.24
TOT.	21.68	13.12	17.17	16.62	13.05	8.77	5.26	2.37	1.47	0.40	0.09	0.00	0.00	100.00

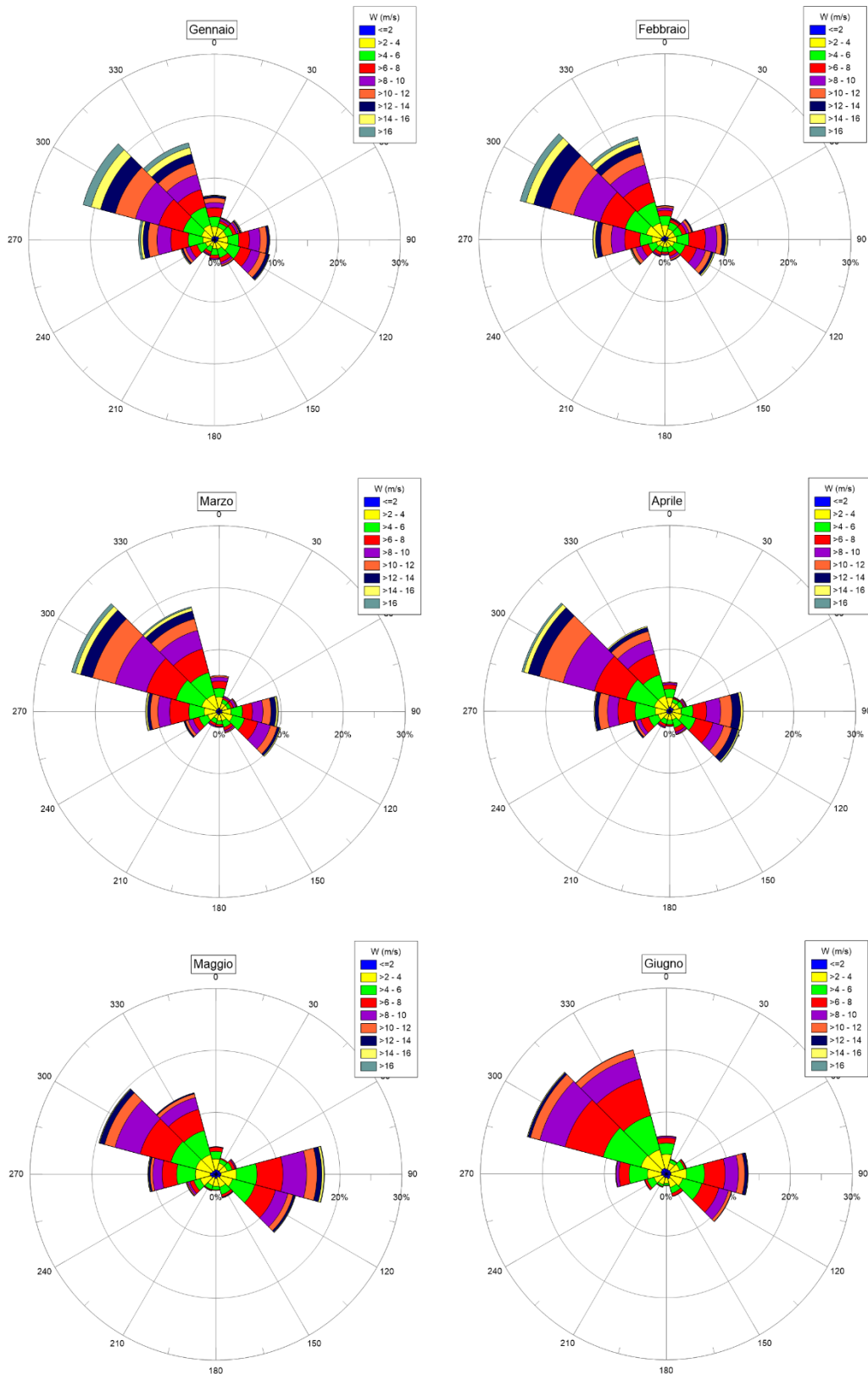


Figura A.1: Rose Mensili del Vento – Gennaio-Giugno – NOAA

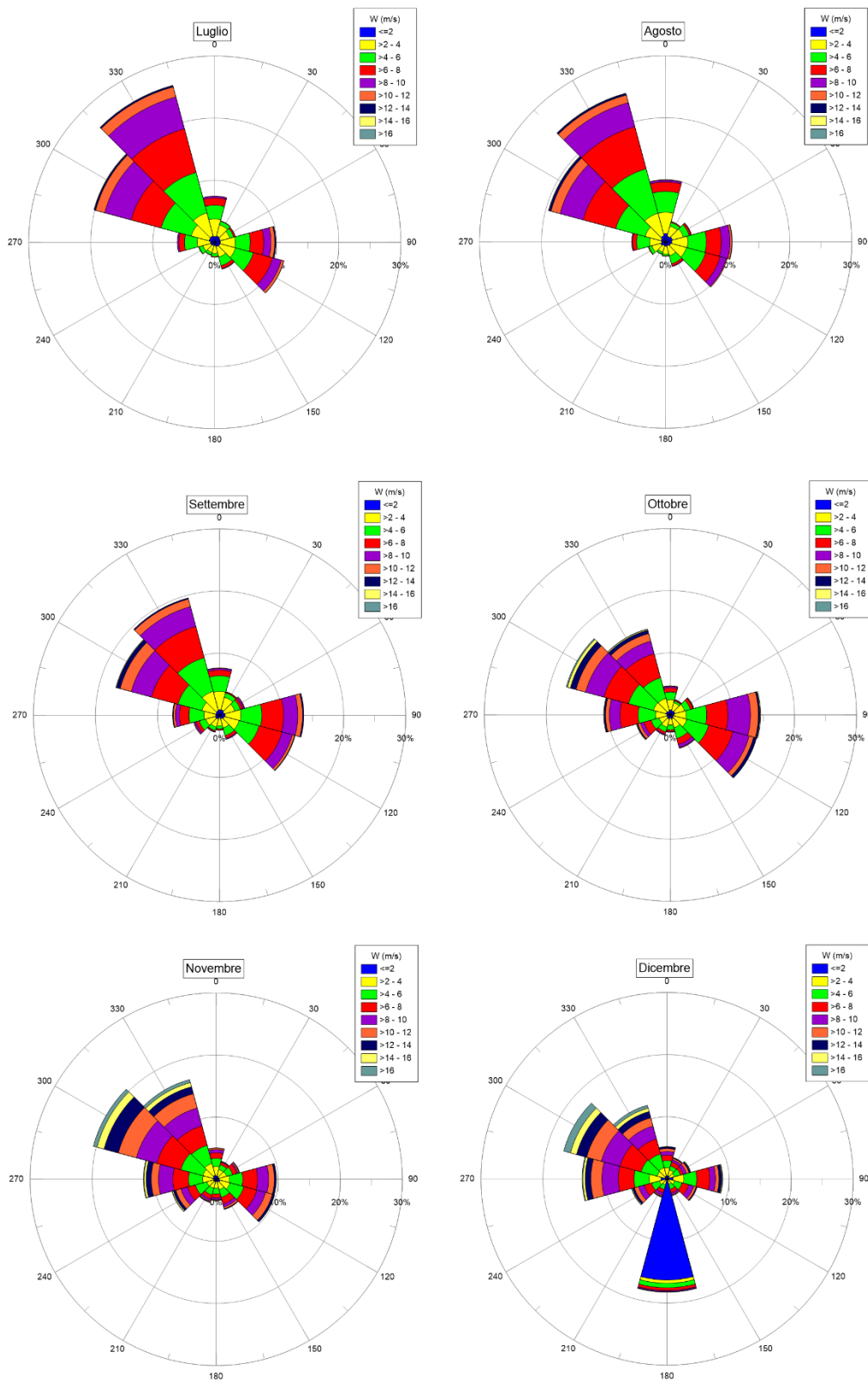


Figura A.2: Rose Mensili del Vento – Luglio-Dicembre - NOAA

**Tabella A.13: Distribuzione delle Frequenze Percentuali di Accadimento della Velocità del Vento vs Direzione di Provenienza – Gennaio – ERA5**

Dir (N)	Velocità del Vento (m/s) - Gennaio													TOT.
	2	4	6	8	10	12	14	16	18	20	22	24	>24	
0	0.61	1.47	1.15	1.14	0.96	0.47	0.20	0.04	0.01	0.00	0.00	0.00	0.00	6.05
30	0.59	0.99	0.47	0.30	0.22	0.13	0.03	0.00	0.00	0.00	0.00	0.00	0.00	2.74
60	0.56	1.19	0.83	0.56	0.52	0.33	0.14	0.02	0.00	0.00	0.00	0.00	0.00	4.16
90	0.44	1.64	1.98	1.98	1.33	0.75	0.23	0.03	0.01	0.00	0.00	0.00	0.00	8.39
120	0.42	1.47	1.88	1.83	1.52	0.99	0.36	0.13	0.04	0.02	0.00	0.00	0.00	8.67
150	0.42	1.01	1.09	0.76	0.32	0.21	0.06	0.01	0.00	0.00	0.00	0.00	0.00	3.88
180	0.38	0.92	0.85	0.43	0.18	0.04	0.01	0.00	0.00	0.00	0.00	0.00	0.00	2.82
210	0.38	0.77	0.82	0.56	0.24	0.10	0.03	0.01	0.00	0.00	0.00	0.00	0.00	2.91
240	0.43	0.98	1.37	1.52	0.97	0.64	0.35	0.13	0.03	0.00	0.01	0.00	0.00	6.42
270	0.47	1.32	2.32	3.13	2.83	2.18	1.00	0.46	0.17	0.05	0.01	0.00	0.00	13.95
300	0.57	1.84	3.13	3.98	4.26	3.79	2.56	1.66	0.81	0.09	0.03	0.00	0.00	22.71
330	0.58	2.09	3.25	2.97	2.69	2.39	1.88	0.99	0.39	0.07	0.02	0.00	0.00	17.31
TOT.	5.84	15.69	19.15	19.17	16.03	12.03	6.86	3.48	1.46	0.23	0.07	0.00	0.00	100.00

**Tabella A.14: Distribuzione delle Frequenze Percentuali di Accadimento della Velocità del Vento vs Direzione di Provenienza – Febbraio – ERA5**

Dir (N)	Velocità del Vento (m/s) - Febbraio													TOT.
	2	4	6	8	10	12	14	16	18	20	22	24	>24	
0	0.79	1.30	1.19	0.86	0.41	0.20	0.07	0.00	0.00	0.00	0.00	0.00	0.00	4.82
30	0.58	0.84	0.53	0.36	0.25	0.09	0.03	0.01	0.00	0.00	0.00	0.00	0.00	2.68
60	0.56	0.94	0.94	0.66	0.44	0.33	0.30	0.06	0.00	0.00	0.00	0.00	0.00	4.24
90	0.46	1.06	1.80	2.63	2.02	0.80	0.41	0.17	0.00	0.00	0.00	0.00	0.00	9.34
120	0.50	1.14	1.64	1.88	1.62	0.93	0.37	0.07	0.00	0.00	0.00	0.00	0.00	8.14
150	0.38	0.80	0.74	0.58	0.31	0.20	0.04	0.01	0.00	0.00	0.00	0.00	0.00	3.06
180	0.45	0.78	0.50	0.29	0.17	0.03	0.01	0.00	0.00	0.00	0.00	0.00	0.00	2.24
210	0.36	0.73	0.69	0.47	0.20	0.09	0.02	0.01	0.00	0.00	0.00	0.00	0.00	2.58
240	0.44	0.92	1.28	1.46	1.30	0.81	0.49	0.20	0.03	0.00	0.00	0.00	0.00	6.93
270	0.47	1.40	2.00	2.74	3.57	2.29	1.08	0.36	0.06	0.03	0.00	0.00	0.00	13.99
300	0.72	2.51	3.65	4.52	4.86	3.90	2.39	1.14	0.56	0.12	0.00	0.00	0.00	24.36
330	0.70	2.15	3.49	3.51	3.05	2.39	1.42	0.64	0.20	0.06	0.01	0.00	0.00	17.62
TOT.	6.42	14.57	18.44	19.97	18.19	12.06	6.62	2.66	0.85	0.20	0.02	0.00	0.00	100.00

**Tabella A.15: Distribuzione delle Frequenze Percentuali di Accadimento della Velocità del Vento vs Direzione di Provenienza – Marzo – ERA5**

Dir (N)	Velocità del Vento (m/s) - Marzo													TOT.
	2	4	6	8	10	12	14	16	18	20	22	24	>24	
0	0.61	1.07	0.91	0.64	0.51	0.16	0.04	0.02	0.00	0.00	0.00	0.00	0.00	3.97
30	0.45	0.81	0.47	0.31	0.21	0.05	0.00	0.00	0.00	0.00	0.00	0.00	0.00	2.30
60	0.47	0.79	0.83	0.67	0.48	0.25	0.21	0.03	0.02	0.00	0.00	0.00	0.00	3.74
90	0.56	1.45	2.63	2.70	2.59	1.90	0.51	0.09	0.02	0.00	0.00	0.00	0.00	12.45
120	0.54	1.67	2.05	1.88	1.72	0.94	0.38	0.10	0.00	0.00	0.00	0.00	0.00	9.29
150	0.56	1.01	0.62	0.27	0.26	0.09	0.06	0.07	0.00	0.00	0.00	0.00	0.00	2.95
180	0.56	0.60	0.37	0.26	0.14	0.04	0.04	0.00	0.00	0.00	0.00	0.00	0.00	2.02
210	0.48	0.66	0.52	0.30	0.19	0.05	0.02	0.00	0.00	0.00	0.00	0.00	0.00	2.22
240	0.68	0.93	1.18	1.16	0.95	0.59	0.20	0.09	0.03	0.02	0.00	0.00	0.00	5.82
270	0.69	2.11	2.92	3.49	2.61	1.77	0.69	0.17	0.05	0.01	0.01	0.00	0.00	14.52
300	0.61	2.42	4.30	5.55	5.08	4.15	2.00	0.89	0.28	0.13	0.03	0.00	0.00	25.46
330	0.67	2.04	2.85	3.28	3.00	1.63	1.13	0.46	0.19	0.02	0.00	0.00	0.00	15.26
TOT.	6.89	15.56	19.66	20.50	17.75	11.64	5.29	1.91	0.59	0.18	0.04	0.00	0.00	100.00

**Tabella A.16: Distribuzione delle Frequenze Percentuali di Accadimento della Velocità del Vento vs Direzione di Provenienza – Aprile – ERA5**

Dir (N)	Velocità del Vento (m/s) - Aprile													TOT.
	2	4	6	8	10	12	14	16	18	20	22	24	>24	
0	0.56	1.01	0.79	0.49	0.18	0.06	0.00	0.00	0.00	0.00	0.00	0.00	0.00	3.08
30	0.50	0.66	0.31	0.10	0.08	0.07	0.02	0.00	0.00	0.00	0.00	0.00	0.00	1.75
60	0.57	1.02	0.73	0.60	0.29	0.18	0.06	0.02	0.00	0.00	0.00	0.00	0.00	3.48
90	0.69	1.94	2.74	3.79	3.90	2.28	0.98	0.19	0.02	0.00	0.00	0.00	0.00	16.54
120	0.66	1.93	2.22	2.28	1.69	1.33	0.64	0.09	0.01	0.00	0.00	0.00	0.00	10.84
150	0.60	1.17	0.54	0.29	0.13	0.05	0.08	0.00	0.00	0.00	0.00	0.00	0.00	2.85
180	0.67	0.70	0.30	0.16	0.03	0.01	0.00	0.00	0.00	0.00	0.00	0.00	0.00	1.88
210	0.56	0.57	0.60	0.34	0.10	0.06	0.01	0.01	0.00	0.00	0.00	0.00	0.00	2.24
240	0.58	1.10	1.38	1.29	0.64	0.35	0.18	0.05	0.00	0.00	0.00	0.00	0.00	5.57
270	0.68	2.42	3.06	3.09	2.30	1.65	0.64	0.11	0.00	0.00	0.00	0.00	0.00	13.96
300	0.88	2.64	5.05	6.34	4.64	4.19	1.71	0.64	0.04	0.02	0.00	0.00	0.00	26.13
330	0.65	2.15	2.89	2.67	1.85	0.92	0.43	0.10	0.01	0.00	0.00	0.00	0.00	11.68
TOT.	7.60	17.32	20.61	21.45	15.80	11.15	4.76	1.20	0.08	0.02	0.00	0.00	0.00	100.00

**Tabella A.17: Distribuzione delle Frequenze Percentuali di Accadimento della Velocità del Vento vs Direzione di Provenienza – Maggio – ERA5**

Dir (N)	Velocità del Vento (m/s) - Maggio													TOT.
	2	4	6	8	10	12	14	16	18	20	22	24	>24	
0	0.74	1.35	0.69	0.21	0.02	0.01	0.00	0.00	0.00	0.00	0.00	0.00	0.00	3.00
30	0.70	0.84	0.37	0.04	0.02	0.01	0.00	0.00	0.00	0.00	0.00	0.00	0.00	1.98
60	0.77	1.35	1.06	0.87	0.40	0.15	0.03	0.00	0.00	0.00	0.00	0.00	0.00	4.62
90	0.98	2.44	4.38	6.72	5.79	1.94	0.54	0.08	0.00	0.00	0.00	0.00	0.00	22.88
120	0.86	2.43	2.61	1.80	1.04	0.62	0.17	0.02	0.00	0.00	0.00	0.00	0.00	9.56
150	0.64	0.92	0.31	0.11	0.07	0.03	0.01	0.00	0.00	0.00	0.00	0.00	0.00	2.10
180	0.69	0.69	0.16	0.07	0.02	0.00	0.00	0.00	0.00	0.00	0.00	0.00	0.00	1.62
210	0.57	0.64	0.29	0.19	0.04	0.01	0.00	0.00	0.00	0.00	0.00	0.00	0.00	1.75
240	0.63	1.06	0.97	0.66	0.36	0.20	0.06	0.01	0.00	0.00	0.00	0.00	0.00	3.93
270	0.76	2.35	3.08	2.38	1.55	0.84	0.27	0.07	0.01	0.00	0.00	0.00	0.00	11.29
300	0.94	2.98	5.81	6.84	4.58	2.63	0.94	0.15	0.01	0.00	0.00	0.00	0.00	24.88
330	0.88	2.50	3.72	2.95	1.60	0.53	0.15	0.05	0.00	0.00	0.00	0.00	0.00	12.38
TOT.	9.14	19.54	23.45	22.84	15.47	6.97	2.17	0.38	0.03	0.00	0.00	0.00	0.00	100.00

**Tabella A.18: Distribuzione delle Frequenze Percentuali di Accadimento della Velocità del Vento vs Direzione di Provenienza – Giugno – ERA5**

Dir (N)	Velocità del Vento (m/s) - Giugno													TOT.
	2	4	6	8	10	12	14	16	18	20	22	24	>24	
0	0.87	1.27	0.78	0.23	0.07	0.00	0.00	0.00	0.00	0.00	0.00	0.00	0.00	3.22
30	0.73	0.82	0.23	0.02	0.00	0.00	0.00	0.00	0.00	0.00	0.00	0.00	0.00	1.80
60	0.78	1.43	1.04	0.58	0.22	0.03	0.00	0.00	0.00	0.00	0.00	0.00	0.00	4.08
90	0.90	2.71	4.62	6.38	4.62	1.17	0.22	0.01	0.00	0.00	0.00	0.00	0.00	20.62
120	0.88	2.38	2.65	1.38	0.60	0.12	0.02	0.00	0.00	0.00	0.00	0.00	0.00	8.02
150	0.62	0.84	0.29	0.10	0.05	0.02	0.01	0.00	0.00	0.00	0.00	0.00	0.00	1.93
180	0.51	0.47	0.08	0.02	0.02	0.00	0.00	0.00	0.00	0.00	0.00	0.00	0.00	1.09
210	0.64	0.46	0.16	0.10	0.02	0.00	0.00	0.00	0.00	0.00	0.00	0.00	0.00	1.38
240	0.80	0.91	0.68	0.35	0.06	0.00	0.00	0.00	0.00	0.00	0.00	0.00	0.00	2.80
270	0.92	2.35	3.32	1.76	0.57	0.11	0.02	0.00	0.00	0.00	0.00	0.00	0.00	9.05
300	1.09	4.03	7.95	8.54	4.88	1.92	0.54	0.07	0.00	0.00	0.00	0.00	0.00	29.02
330	1.07	3.14	5.26	4.92	2.04	0.56	0.00	0.00	0.00	0.00	0.00	0.00	0.00	16.98
TOT.	9.80	20.81	27.05	24.37	13.14	3.93	0.82	0.08	0.00	0.00	0.00	0.00	0.00	100.00



**Tabella A.19: Distribuzione delle Frequenze Percentuali di Accadimento della Velocità del Vento vs Direzione di Provenienza – Luglio – ERA5**

Dir (N)	Velocità del Vento (m/s) - Luglio													TOT.
	2	4	6	8	10	12	14	16	18	20	22	24	>24	
0	1.15	1.51	0.92	0.36	0.04	0.00	0.00	0.00	0.00	0.00	0.00	0.00	0.00	3.98
30	0.92	0.96	0.19	0.04	0.00	0.00	0.00	0.00	0.00	0.00	0.00	0.00	0.00	2.11
60	0.94	1.29	0.68	0.29	0.11	0.02	0.01	0.00	0.00	0.00	0.00	0.00	0.00	3.33
90	0.92	2.44	4.01	5.17	3.15	0.62	0.07	0.00	0.00	0.00	0.00	0.00	0.00	16.38
120	1.06	2.44	3.19	2.72	1.01	0.08	0.00	0.00	0.00	0.00	0.00	0.00	0.00	10.49
150	0.87	1.10	0.31	0.07	0.03	0.00	0.00	0.00	0.00	0.00	0.00	0.00	0.00	2.38
180	0.70	0.40	0.04	0.01	0.00	0.00	0.00	0.00	0.00	0.00	0.00	0.00	0.00	1.14
210	0.65	0.40	0.07	0.00	0.00	0.00	0.00	0.00	0.00	0.00	0.00	0.00	0.00	1.11
240	0.73	0.64	0.26	0.04	0.01	0.00	0.00	0.00	0.00	0.00	0.00	0.00	0.00	1.68
270	1.08	2.01	1.58	0.90	0.16	0.03	0.02	0.00	0.00	0.00	0.00	0.00	0.00	5.78
300	1.16	3.78	6.80	8.65	5.92	1.94	0.31	0.03	0.00	0.00	0.00	0.00	0.00	28.58
330	1.21	3.90	6.15	7.07	3.74	0.89	0.06	0.01	0.00	0.00	0.00	0.00	0.00	23.04
TOT.	11.38	20.86	24.21	25.31	14.17	3.58	0.47	0.04	0.00	0.00	0.00	0.00	0.00	100.00

**Tabella A.20: Distribuzione delle Frequenze Percentuali di Accadimento della Velocità del Vento vs Direzione di Provenienza – Agosto – ERA5**

Dir (N)	Velocità del Vento (m/s) - Agosto													TOT.
	2	4	6	8	10	12	14	16	18	20	22	24	>24	
0	1.16	2.48	1.58	0.58	0.07	0.03	0.00	0.00	0.00	0.00	0.00	0.00	0.00	5.90
30	1.11	1.36	0.32	0.03	0.01	0.00	0.00	0.00	0.00	0.00	0.00	0.00	0.00	2.83
60	1.11	1.63	0.72	0.52	0.15	0.02	0.00	0.00	0.00	0.00	0.00	0.00	0.00	4.15
90	1.27	2.78	4.04	4.85	3.05	0.31	0.05	0.00	0.00	0.00	0.00	0.00	0.00	16.35
120	1.08	2.81	3.66	2.42	0.65	0.03	0.00	0.00	0.00	0.00	0.00	0.00	0.00	10.66
150	0.83	1.26	0.39	0.13	0.03	0.01	0.00	0.00	0.00	0.00	0.00	0.00	0.00	2.64
180	0.76	0.45	0.04	0.02	0.01	0.00	0.00	0.00	0.00	0.00	0.00	0.00	0.00	1.27
210	0.57	0.39	0.02	0.01	0.00	0.00	0.00	0.00	0.00	0.00	0.00	0.00	0.00	1.00
240	0.82	0.57	0.18	0.02	0.00	0.00	0.00	0.00	0.00	0.00	0.00	0.00	0.00	1.60
270	0.91	1.82	1.41	0.53	0.11	0.01	0.01	0.00	0.00	0.00	0.00	0.00	0.00	4.79
300	1.19	4.09	6.37	6.76	4.35	1.68	0.23	0.03	0.00	0.00	0.00	0.00	0.00	24.69
330	1.31	4.21	6.94	7.24	3.26	1.06	0.10	0.00	0.00	0.00	0.00	0.00	0.00	24.13
TOT.	12.12	23.86	25.68	23.11	11.68	3.13	0.39	0.03	0.00	0.00	0.00	0.00	0.00	100.00

**Tabella A.21: Distribuzione delle Frequenze Percentuali di Accadimento della Velocità del Vento vs Direzione di Provenienza – Settembre – ERA5**

Dir (N)	Velocità del Vento (m/s) - Settembre													TOT.
	2	4	6	8	10	12	14	16	18	20	22	24	>24	
0	0.98	2.11	1.21	0.51	0.11	0.04	0.00	0.00	0.00	0.00	0.00	0.00	0.00	4.96
30	0.84	1.24	0.37	0.10	0.03	0.02	0.00	0.00	0.00	0.00	0.00	0.00	0.00	2.60
60	0.91	1.56	1.13	0.52	0.27	0.08	0.00	0.00	0.00	0.00	0.00	0.00	0.00	4.48
90	0.96	2.66	4.23	5.56	3.60	0.70	0.11	0.00	0.00	0.00	0.00	0.00	0.00	17.82
120	0.96	2.41	3.17	2.62	1.35	0.21	0.01	0.00	0.00	0.00	0.00	0.00	0.00	10.73
150	0.63	1.13	0.59	0.20	0.07	0.06	0.01	0.00	0.00	0.00	0.00	0.00	0.00	2.70
180	0.56	0.49	0.28	0.12	0.04	0.02	0.01	0.00	0.00	0.00	0.00	0.00	0.00	1.52
210	0.55	0.59	0.41	0.20	0.07	0.03	0.00	0.00	0.00	0.00	0.00	0.00	0.00	1.84
240	0.71	0.89	0.86	0.48	0.33	0.13	0.02	0.01	0.00	0.00	0.00	0.00	0.00	3.42
270	0.77	1.75	2.00	1.37	0.83	0.25	0.10	0.00	0.00	0.00	0.00	0.00	0.00	7.08
300	1.08	3.39	5.65	5.18	3.67	1.85	0.79	0.19	0.02	0.00	0.00	0.00	0.00	21.83
330	1.12	3.98	6.28	5.69	2.91	0.96	0.07	0.01	0.00	0.00	0.00	0.00	0.00	21.03
TOT.	10.08	22.19	26.18	22.54	13.28	4.34	1.13	0.22	0.03	0.00	0.00	0.00	0.00	100.00

**Tabella A.22: Distribuzione delle Frequenze Percentuali di Accadimento della Velocità del Vento vs Direzione di Provenienza – Ottobre – ERA5**

Dir (N)	Velocità del Vento (m/s) - Ottobre													TOT.
	2	4	6	8	10	12	14	16	18	20	22	24	>24	
0	0.78	1.32	0.92	0.32	0.26	0.05	0.00	0.00	0.00	0.00	0.00	0.00	0.00	3.66
30	0.73	1.00	0.35	0.13	0.09	0.00	0.00	0.00	0.00	0.00	0.00	0.00	0.00	2.29
60	0.70	1.16	0.95	0.57	0.29	0.06	0.03	0.02	0.00	0.00	0.00	0.00	0.00	3.77
90	0.80	2.18	3.98	4.60	4.25	1.46	0.13	0.01	0.00	0.00	0.00	0.00	0.00	17.41
120	0.91	1.98	3.42	3.75	2.12	0.81	0.28	0.02	0.00	0.00	0.00	0.00	0.00	13.29
150	0.70	1.38	1.01	0.69	0.40	0.12	0.03	0.00	0.00	0.00	0.00	0.00	0.00	4.34
180	0.61	1.00	0.54	0.34	0.09	0.07	0.02	0.00	0.00	0.00	0.00	0.00	0.00	2.68
210	0.53	0.75	0.47	0.33	0.13	0.07	0.05	0.00	0.00	0.00	0.00	0.00	0.00	2.33
240	0.60	1.03	1.41	1.24	0.66	0.30	0.14	0.10	0.03	0.00	0.00	0.00	0.00	5.51
270	0.66	1.75	2.68	2.52	1.59	0.77	0.34	0.06	0.01	0.01	0.00	0.00	0.00	10.37
300	0.79	2.69	4.66	4.68	2.94	1.66	1.06	0.41	0.11	0.01	0.00	0.00	0.00	19.02
330	0.73	2.60	3.96	3.84	2.07	1.15	0.68	0.27	0.03	0.00	0.00	0.00	0.00	15.32
TOT.	8.55	18.83	24.34	23.01	14.89	6.52	2.75	0.89	0.19	0.02	0.00	0.00	0.00	100.00

**Tabella A.23: Distribuzione delle Frequenze Percentuali di Accadimento della Velocità del Vento vs Direzione di Provenienza – Novembre – ERA5**

Dir (N)	Velocità del Vento (m/s) - Novembre													TOT.
	2	4	6	8	10	12	14	16	18	20	22	24	>24	
0	0.56	1.28	1.05	0.69	0.40	0.24	0.08	0.02	0.00	0.00	0.00	0.00	0.00	4.33
30	0.56	0.88	0.60	0.41	0.15	0.04	0.01	0.00	0.00	0.00	0.00	0.00	0.00	2.66
60	0.47	1.03	1.14	0.77	0.31	0.28	0.15	0.00	0.00	0.00	0.00	0.00	0.00	4.15
90	0.56	1.30	2.18	2.97	2.06	0.76	0.34	0.01	0.00	0.00	0.00	0.00	0.00	10.19
120	0.62	1.68	2.51	2.58	2.13	0.91	0.22	0.01	0.01	0.00	0.00	0.00	0.00	10.68
150	0.48	1.11	1.20	1.03	0.64	0.47	0.09	0.02	0.00	0.00	0.00	0.00	0.00	5.03
180	0.49	0.92	1.01	0.47	0.30	0.15	0.06	0.00	0.00	0.00	0.00	0.00	0.00	3.40
210	0.39	1.03	1.03	0.72	0.41	0.27	0.06	0.01	0.00	0.00	0.00	0.00	0.00	3.92
240	0.41	1.03	1.38	1.46	1.21	1.15	0.54	0.25	0.03	0.01	0.00	0.00	0.00	7.47
270	0.54	1.42	2.08	2.65	2.71	1.72	1.03	0.29	0.07	0.00	0.00	0.00	0.00	12.51
300	0.55	1.90	3.43	3.90	3.52	2.94	2.52	1.03	0.40	0.03	0.00	0.00	0.00	20.21
330	0.65	2.13	2.96	3.06	2.71	1.96	1.03	0.62	0.27	0.06	0.00	0.00	0.00	15.45
TOT.	6.27	15.71	20.58	20.70	16.55	10.88	6.14	2.28	0.78	0.10	0.00	0.00	0.00	100.00

**Tabella A.24: Distribuzione delle Frequenze Percentuali di Accadimento della Velocità del Vento vs Direzione di Provenienza – Dicembre – ERA5**

Dir (N)	Velocità del Vento (m/s) - Dicembre													TOT.
	2	4	6	8	10	12	14	16	18	20	22	24	>24	
0	0.76	1.30	1.37	1.40	0.83	0.51	0.29	0.03	0.00	0.00	0.00	0.00	0.00	6.48
30	0.61	0.91	0.72	0.53	0.23	0.29	0.10	0.03	0.00	0.00	0.00	0.00	0.00	3.41
60	0.50	0.92	1.00	0.96	0.61	0.43	0.25	0.04	0.00	0.00	0.00	0.00	0.00	4.72
90	0.50	1.30	1.81	1.72	0.93	0.49	0.22	0.08	0.00	0.00	0.00	0.00	0.00	7.06
120	0.42	1.47	1.77	1.98	1.23	0.50	0.18	0.03	0.02	0.00	0.00	0.00	0.00	7.59
150	0.57	0.93	1.07	0.85	0.39	0.13	0.04	0.01	0.00	0.00	0.00	0.00	0.00	3.99
180	0.56	0.87	0.64	0.50	0.27	0.08	0.01	0.00	0.00	0.00	0.00	0.00	0.00	2.94
210	0.47	0.83	0.90	0.81	0.50	0.27	0.10	0.02	0.01	0.00	0.00	0.00	0.00	3.90
240	0.52	1.08	1.41	1.32	1.43	1.01	0.66	0.26	0.04	0.00	0.00	0.00	0.00	7.74
270	0.57	1.26	2.03	2.35	2.51	2.47	1.32	0.53	0.09	0.01	0.00	0.00	0.00	13.13
300	0.73	1.67	3.08	4.23	4.39	3.55	2.46	1.41	0.59	0.19	0.01	0.00	0.00	22.29
330	0.68	1.82	2.99	3.22	2.95	2.26	1.78	0.63	0.31	0.09	0.01	0.00	0.00	16.75
TOT.	6.88	14.35	18.78	19.88	16.27	11.98	7.41	3.07	1.06	0.29	0.02	0.00	0.00	100.00

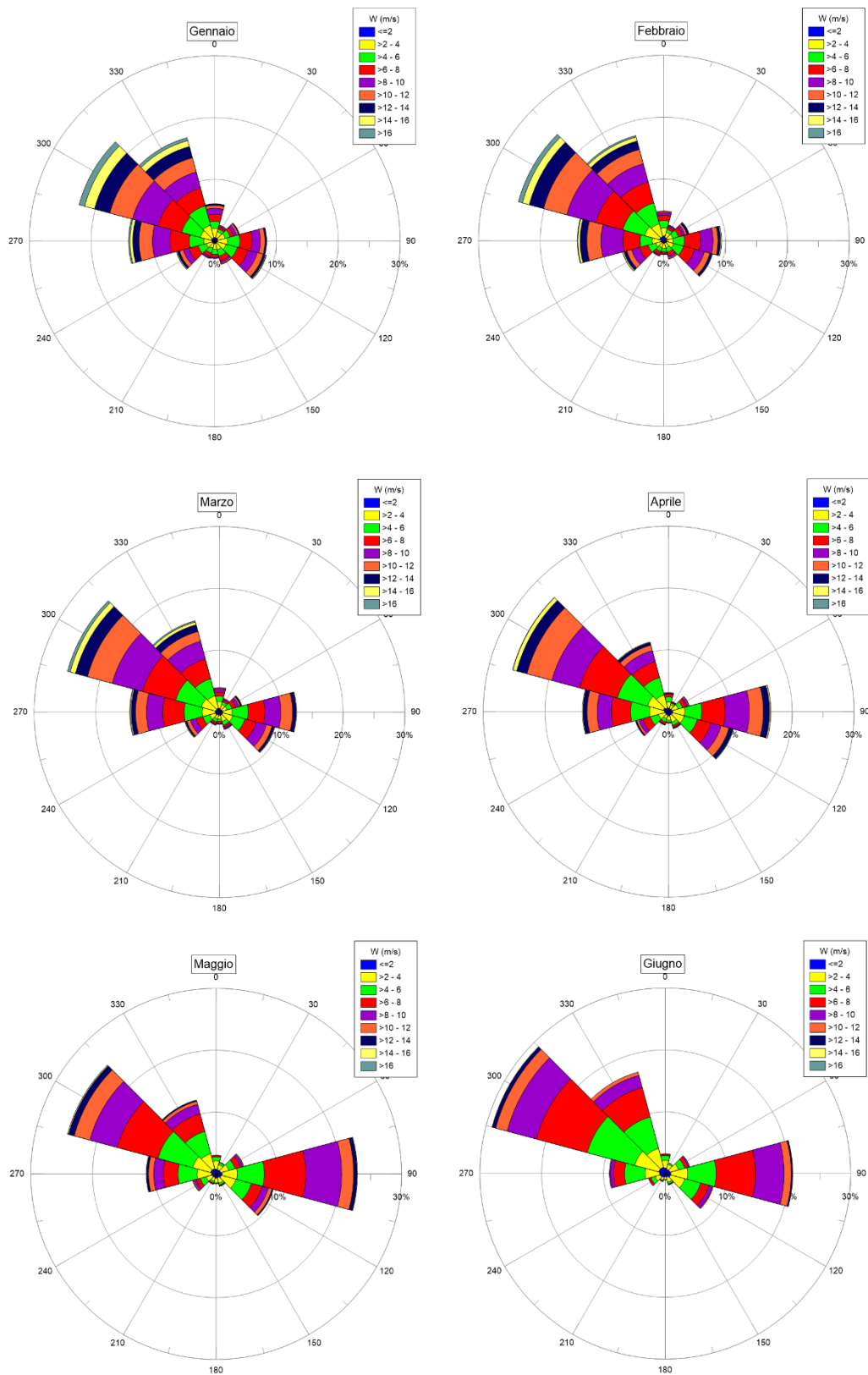


Figura A.3: Rose Mensili del Vento – Gennaio-Giugno – ERA5

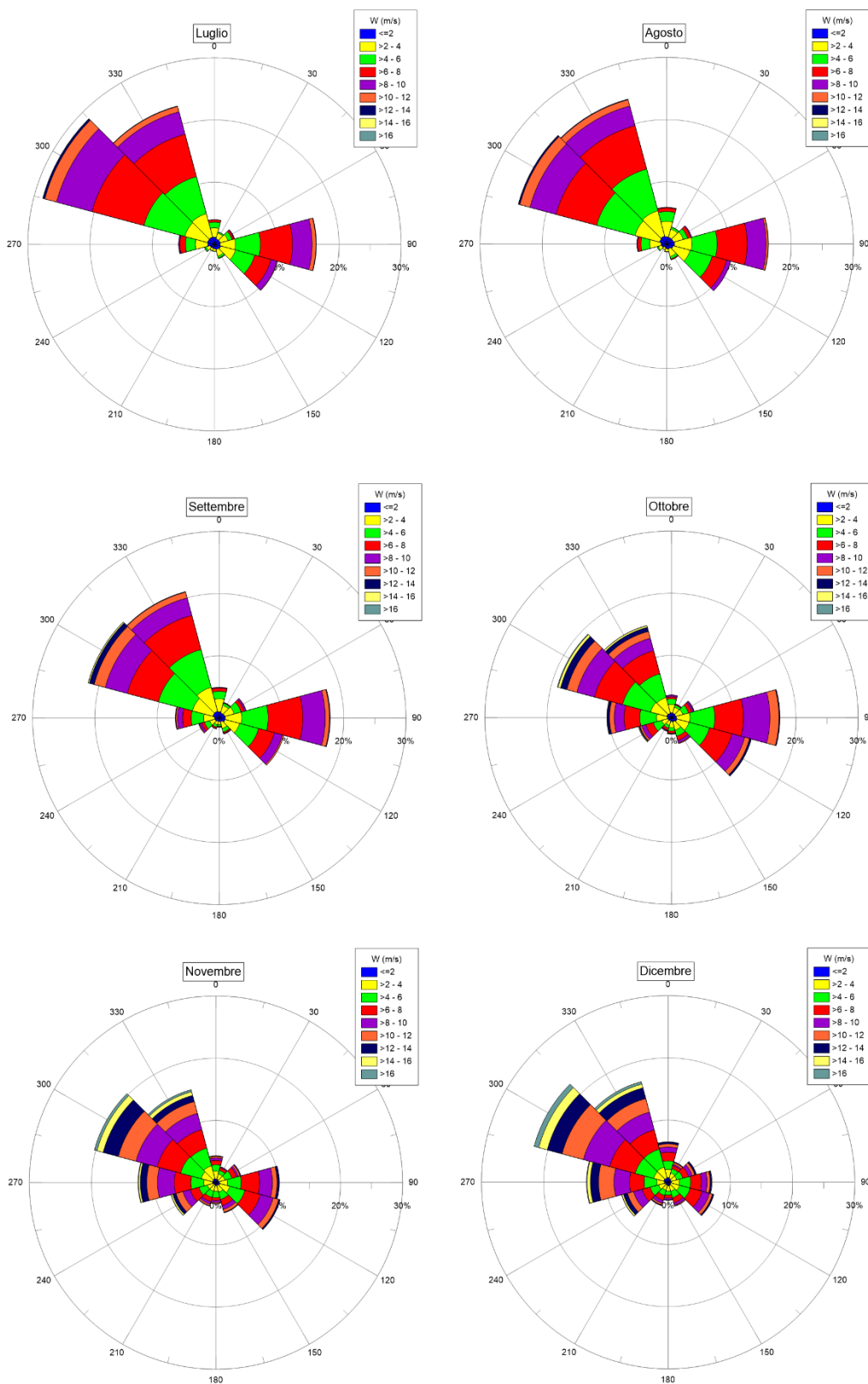


Figura A.4: Rose Mensili del Vento – Luglio-Dicembre – ERA5



**RINA Consulting S.p.A.** | Società soggetta a direzione e coordinamento amministrativo e finanziario del socio unico RINA S.p.A.  
Via Cecchi, 6 - 16129 GENOVA | P. +39 010 31961 | [rinaconsulting@rina.org](mailto:rinaconsulting@rina.org) | [www.rina.org](http://www.rina.org)  
C.F./P. IVA/R.I. Genova N. 03476550102 | Cap. Soc. € 20.000.000,00 i.v.



**RINA Consulting S.p.A.** | Società soggetta a direzione e coordinamento amministrativo e finanziario del socio unico RINA S.p.A.  
Via Cecchi, 6 - 16129 GENOVA | P. +39 010 31961 | [rinaconsulting@rina.org](mailto:rinaconsulting@rina.org) | [www.rina.org](http://www.rina.org)  
C.F./P. IVA/R.I. Genova N. 03476550102 | Cap. Soc. € 20.000.000,00 i.v.