

Lucania Wind Energy S.r.l

Gennaio 2022

Parco Eolico “Grottole” sito nel Comune di Grottole

Relazione generale





REGIONE BASILICATA
PROVINCIA DI MATERA
COMUNE DI GROTTOLE



Committente:

LUCANIA WIND Energy S.r.l

Via Sardegna, 40
00187 ROMA

Titolo del progetto:

Parco Eolico "Grottole"

Documento:

**A.1 - Relazione
generale**

N° Documento:

	CONTR.	DISC.	SDISC.	REV.	ELABORATO	REV.
IT VesGro	Gem	GEN	CD	TR	002	0

Scala:

Progettista:



Ing. Saverio PAGLIUSO

Ing. Mario PERRI

Ing. Giorgio SALATINO



F4 Ingegneria srl

Via Di Giura - Centro direzionale, 85100 Potenza
Tel: +39 0971 1944797 - Fax: +39 0971-55452
www.f4ingegneria.it - f4ingegneria@pec.it

Il Direttore Tecnico
(ing. Giovanni DI SANTO)



Società certificata secondo la norma UNI-EN ISO 9001:2015 per l'erogazione di servizi di ingegneria nei settori: civile, idraulica, acustica, energia, ambiente (settore IAF: 34).



DATA	DESCRIZIONE	REDATTO	VERIFICATO	APPROVATO
Gennaio 2022	Prima emissione	GDS	GMA	GZU



Sommario

1	Informazioni essenziali	3
2	Introduzione	4
2.1	Dati generali proponente	4
2.2	Caratteristiche della fonte utilizzata	4
2.3	Fasi necessarie alla realizzazione, alla gestione ed alla dismissione dell'impianto	9
2.3.1	Realizzazione dell'impianto	9
2.3.1	Gestione dell'impianto	12
2.3.2	Dismissione dell'impianto	12
2.4	Analisi delle possibili ricadute sociali, occupazionali ed economiche dell'intervento a livello locale	13
3	Descrizione generale del progetto	14
3.1	Dati generali del progetto	15
3.2	Inquadramento normativo, programmatico ed autorizzativo	15
3.2.1	Normativa di riferimento nazionale e regionale	16
3.2.2	Elenco delle autorizzazioni, nulla osta, pareri comunque denominati e degli Enti competenti per il loro rilascio compresi i soggetti gestori delle reti infrastrutturali	21
3.2.3	Normativa tecnica di riferimento	22
4	Descrizione stato di fatto del contesto	23
4.1	Descrizione del sito d'intervento	23
4.2	Descrizione delle finalità dell'intervento e scelta delle alternative progettuali	25
5	Il progetto	26





5.1	Descrizione dei criteri utilizzati per la definizione dell'intervento	26
5.2	Descrizione del progetto	31
6	Motivazione della scelta del collegamento dell'impianto al punto di consegna dell'energia	41
7	Disponibilità aree ed individuazione interferenze	45
8	Esito delle valutazioni sulla sicurezza dell'impianto	46
9	Esito delle valutazioni delle criticità ambientali	47
10	Indagini geologiche, idrogeologiche, idrologiche idrauliche, geotecniche, sismiche, ecc.	48
11	Criteri ed elaborati del progetto esecutivo	49
12	Relazione sulla fase di cantierizzazione	55
13	Riepilogo degli aspetti economici e finanziari del progetto	59
13.1	Sintesi di forme e fonti di finanziamento per la copertura dei costi dell'intervento	Errore. Il segnalibro non è definito.
13.2	Cronoprogramma della producibilità	64





1 Informazioni essenziali

Proponente	Lucania WIND Energy srl
Potenza complessiva	36 MW
Potenza singola WTG	6 MW
Numero aerogeneratori	6
Altezza hub max	126 m
Diametro rotore max	162 m
Altezza complessiva max	207 m
Area poligono impianto	523 ha
Lunghezza cavidotti	≈16 km
RTN esistente (si/no)	no
Tipo di connessione alla RTN (cavo/aereo)	cavo AT interrato dall'area comune fino allo stallo di arrivo in SE RTN Terna
Area sottostazione	Nuova sottostazione utente con stallo produttore collegata tramite sbarre ad un'area condivisa in condominio AT con altri produttori
Coordinate WTG	cfr. tabella 1





2 Introduzione

2.1 Dati generali proponente

Lucania WIND Energy Srl è una SPV facente parte del gruppo Vestas, quest'ultima rappresenta un'azienda globale leader nel settore dell'energia rinnovabile che si occupa di sviluppo di progetti, fornitura di servizi, distribuzione di materiale ed erogazione di soluzioni energetiche.

2.2 Caratteristiche della fonte utilizzata

Nell'ambito del processo di progettazione di un impianto eolico e più in generale nelle fasi dello sviluppo del sito è necessario conoscere con una buona affidabilità la consistenza della risorsa eolica disponibile e quindi della sua produzione attesa. Ciò è garantito da idonee rilevazioni in sito delle grandezze di velocità e di direzione del vento per un periodo di alcuni anni.

Per le valutazioni di producibilità nel seguito descritte sono stati utilizzati sia i dati di una serie storica alla quale è stato attribuito il codice RIF1 e la descrizione Riferimento 1 e che ha misurato per oltre tre anni nel comune di Grottole, sia i dati di una serie storica alla quale è stato attribuito il codice RIF2 e la descrizione Riferimento 2 e che ha misurato per circa due anni nel comune confinante, oltre ai dati di un'altra stazione anemometrica tutt'oggi attiva, denominata Riferimento 3 (RIF3), con circa trent'anni di dati ed ubicata nella provincia confinante al sito di interesse. Le tabelle di seguito riassumono il monitoraggio anemometrico delle tre stazioni:





Nome Stazione	Codice Stazione	H Torre	Coordinate Geografiche WGS84		Altitudine
		s.l.s.	Latitudine	Longitudine	m s.l.m.
Riferimento 1	RIF1	15	40° 37'	16° 22'	475

Nome Stazione	Codice Stazione	Periodo di rilevazione		N°
		Inizio	Fine	Mesi
Riferimento 1	RIF1	07/1996	11/1999	40.4

Nome Stazione	Codice Stazione	H Torre	Coordinate Geografiche WGS84		Altitudine
		s.l.s.	Latitudine	Longitudine	m s.l.m.
Riferimento 2	RIF2	30	40° 34' N	16° 19' E	595

Nome Stazione	Codice Stazione	Periodo di rilevazione		N°
		Inizio	Fine	mesi
Riferimento 2	RIF2	03/2013	04/2015	24.7

Nome Stazione	Codice Stazione	H Torre	Coordinate Geografiche WGS84		Altitudine
		s.l.s.	Latitudine	Longitudine	m s.l.m.
Riferimento 3	RIF3	15	40° 57' N	16° 21' E	665

Nome Stazione	Codice Stazione	Periodo di rilevazione annuale		N°
		Data inizio	Data fine	mesi
Riferimento 3	RIF3_1Y	01/01/2021	15/01/2022	12.5

Nome Stazione	Codice Stazione	Periodo di rilevazione triennale		N°
		Data inizio	Data fine	mesi
Riferimento 3	RIF3_3Y	15/01/2019	15/01/2022	36.0

I risultati conseguiti dalla lettura, validazione ed elaborazione dei dati dei sensori di velocità installati sulle stazioni anemometriche RIF1 e RIF2 sono sintetizzati nelle tabelle sottostanti.





Stazione anemometrica	H sensore	Periodo rilevazione	Disponibilità dati validati	Velocità media	Energia	Parametri distribuzione di Weibull	
codice	m	mesi	%	m/s	W/m ²	Vc (m/s)	K
RIF1	15	40.4	90.9	4.46	128	4.94	1.63

Stazione anemometrica	H sensore	Periodo rilevazione	Disponibilità dati validati	Velocità media	Energia	Parametri distribuzione di Weibull	
codice	m	mesi	%	m/s	W/m ²	Vc (m/s)	K
RIF2	30	24.7	98.9	4.58	124	5.05	1.72

I dati non possono essere considerati 'storici' e di conseguenza sono stati sottoposti a una verifica di lungo periodo allo scopo di confermare l'allineamento della ventosità rilevata a quella attesa in sito nel lungo periodo.

La verifica è stata svolta utilizzando la torre anemometrica RIF3 tutt'ora in funzione. Di seguito si riportano le tabelle finali a seguito dell'allineamento sul lungo termine.

Stazione anemometrica	H sensore	Periodo rilevazione	Disponibilità dati validati	Velocità media	Energia	Parametri distribuzione di Weibull	
codice	m	mesi	%	m/s	W/m ²	Vc (m/s)	K
RIF1_S	15	Storico	90.9	4.46	128	4.94	1.63

Stazione anemometrica	H sensore	Periodo rilevazione	Disponibilità dati validati	Velocità media	Energia	Parametri distribuzione di Weibull	
codice	m	mesi	%	m/s	W/m ²	Vc (m/s)	K
RIF2_S	30	Storico	98.9	4.52	119	4.99	1.73

I risultati conseguiti dalla lettura, validazione ed elaborazione dei dati del sensore di velocità installato sulla stazione anemometrica RIF3 sono sintetizzati nelle tabelle sottostanti, distinte per dare evidenza delle elaborazioni per il periodo di un anno e di un triennio.

Stazione anemometrica	H torre	Periodo rilevazione	Disponibilità dati validati	Velocità media	Energia	Parametri distribuzione di Weibull	
codice	m	mesi	%	m/s	W/m ²	Vc (m/s)	K
RIF3_1Y	15	12.5	100.0	5.54	170	6.39	252

Stazione anemometrica	H torre	Periodo rilevazione	Disponibilità dati validati	Velocità media	Energia	Parametri distribuzione di Weibull	
codice	m	mesi	%	m/s	W/m ²	Vc (m/s)	K
RIF3_3Y	15	36.0	99.9	5.51	189	6.41	2.24



La misura a 15 m dal suolo presenta disponibilità pari o prossime al 100%, sia per il periodo di misura annuale che per quello triennale, in accordo alle normative regionali attuali ed in legiferazione. I dati non possono essere considerati 'storici' e di conseguenza si è deciso di utilizzare l'intera serie di dati per le valutazioni e verifiche successive. Di seguito si riportano le tabelle complete delle statistiche principali del dato totale (RIF3_T).

Nome Stazione	Codice Stazione	Periodo di rilevazione		N° mesi
		Inizio	Fine	
Riferimento 3	RIF3_T	Ottobre 1992	*** attiva ***	350.6

Stazione anemometrica	H torre	Disponibilità dati validati	Velocità media	Energia	Parametri distribuzione di Weibull	
codice	m	%	m/s	W/m ²	Vc (m/s)	K
RIF3_T	15	80.7	5.69	207	6.59	2.26

Sulla base dei risultati ottenuti ai paragrafi precedenti con la stazione RIF1, è stata ricostruita una distribuzione del vento in sito di lungo periodo all'altezza dal suolo di 125 m in corrispondenza della posizione dell'aerogeneratore d'impianto T3 che, come posizione e altitudine, ben rappresenta l'intero parco eolico.

'ANEMOMETRO VIRTUALE'- Observed Wind Climate

Stazione: RIFERIMENTO 1 – Site description: T3 – Anemometer height: 125 m a.g.l.

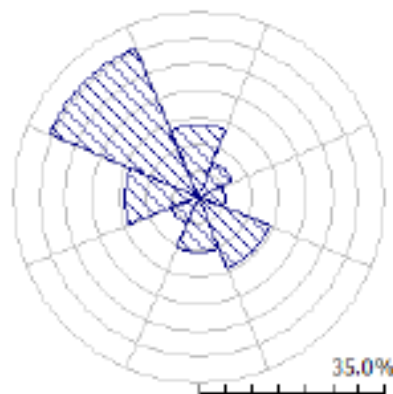


Figura 1 – Rosa dei venti



Tabella 1 – Producibilità impianto

IMPIANTO EOLICO NEL COMUNE DI GROTTOLE (MT)										
Stazione di riferimento			RIF1_S							
Aerogeneratore (modello)			VESTAS V162-6.0 MW							
Potenza nominale (MW)			6.0							
AG	Coordinate UTM ED50 Fuso 33		Base Macchina (m s.l.m.)	Dati al mozzo						
	Longit.	Latitud.		Dati di WAsP						
				H mozzo (m)	V (m/s)	P lorda (MWh/a)	Perdita per scia [%]	P netta (MWh/a)	Ore (MWh /MW)	D.V.
T1	615,556	4,504,989	213	125.0	5.83	15,111	1.24	14,923	2487	0.15
T2	616,109	4,504,930	230	125.0	6.01	16,051	4.49	15,330	2555	0.16
T3	617,935	4,505,683	262	125.0	6.08	16,510	1.56	16,253	2709	0.17
T4	618,505	4,506,014	272	125.0	5.85	15,228	2.10	14,909	2485	0.15
T5	618,900	4,506,640	314	125.0	5.74	14,448	1.48	14,235	2373	0.15
T6	617,691	4,500,861	222	125.0	5.95	15,742	0.73	15,626	2604	0.16
MEDIE			252	125.0	5.91	15,515	1.93	15,213	2535	0.16
TOTALI						93,090		91,276		

Alla producibilità lorda ed al netto delle scie riportate nel capitolo precedente sono state sottratte le tipiche perdite d'impianto legate, oltre alla densità dell'aria, ad esempio, ai possibili eventi di fuori servizio o all'indisponibilità della rete.

Ne risulta, pertanto, una produzione attesa netta (P50%) di 81,925 MWh/anno pari a 2276 ore annue equivalenti.

Nella tabella di cui nel seguito si riportano i risultati delle attività di verifica dei requisiti tecnici minimi richiesti dalla Regione per la realizzazione di un impianto eolico in Basilicata.

Riguardo alla determinazione della velocità media annuale del vento a 25 m dal suolo, è stata effettuata una simulazione per il parco eolico in progetto a tale altezza. Il calcolo di ventosità media è risultato essere pari a 4.63 m/s

Per la densità volumetrica è stata applicata la formula indicata, considerando:

- Energia prodotta annualmente dall'impianto come determinata al Capitolo 9
- Diametro di 162 m
- Altezza totale dell'aerogeneratore (apice pala) pari a 207 m essendo l'altezza da terra del mozzo di 126 m ed il raggio del rotore pari a 81 m.



Tabella 2 – Verifica requisiti P.I.E.A.R.

Identificativo della Norma	Requisito tecnico	Valore soglia	Valore di verifica	Esito
a.	Velocità media annua a 25 m dal suolo	≥ 4 m/s	4.63 m/s	Positivo
b.	Ore equivalenti di funzionamento (MWh/MW) considerando: Potenza impianto 36.0 MW Energia prodotta 91.276 GWh/anno	≥ 2000 h/anno	2535 h/anno	Positivo
c.	Densità volumetrica di energia annua (kWh/(anno·m ³)) considerando: Energia prodotta 15.213 GWh/anno H mozzo 125 m D rotore 162 m	≥ 0.15	≥ 0.15	Positivo
d.	Numero di aerogeneratori	≤ 30 (0 10)	6	Positivo

2.3 Fasi necessarie alla realizzazione, alla gestione ed alla dismissione dell'impianto

2.3.1 Realizzazione dell'impianto

La realizzazione dell'impianto avverrà attraverso le fasi di seguito riportate:

- realizzazione opere provvisionali;
- realizzazione di opere civili di fondazione,
- attività di montaggio;
- realizzazione di opere di viabilità stradale;
- realizzazione di cavidotti e rete elettrica.

Opere provvisionali

Le opere provvisionali riguardano la predisposizione delle aree da utilizzare durante la fase di cantiere come piazzole per i montaggi delle torri e degli aerogeneratori e il conseguente carico e trasporto del materiale di risulta. Tali opere sono di natura provvisoria ossia limitate alla sola fase di cantiere.

Questa fase sarà caratterizzata dalla realizzazione di piazzole a servizio del montaggio di ciascuna torre, di dimensione pari almeno a ed aree per lo stoccaggio temporaneo delle pale come illustrato negli elaborati di progetto.

In adiacenza alla SP65 è prevista la realizzazione di un'area di cantiere che avrà lo scopo di consentire un più agevole approvvigionamento dei componenti dell'aerogeneratore presso le singole postazioni di montaggio.

La stessa avrà una dimensione pari a circa 2500 m² e sarà utilizzata come deposito mezzi ed eventuale stoccaggio di materiali, per l'installazione di prefabbricati, adibiti a uffici, magazzini, servizi etc.,



L'area sarà realizzata secondo le modalità costruttive descritte per la piazzola e sarà ripristinata allo status quo ante al termine delle attività di realizzazione.

Montate le torri e installate su ciascuna delle loro sommità la navicella con il rotore e le pale, si procederà a smantellare i collegamenti ed i piazzali di servizio (opere provvisorie) in quanto temporanei e strumentali alla esecuzione delle opere, ripristinando così lo status quo ante.

Opere civili di fondazione

L'aerogeneratore andrà a scaricare gli sforzi su una struttura di fondazione in cemento armato del tipo indiretto su pali.

La fondazione è stata calcolata preliminarmente in modo tale da poter sopportare il carico della macchina e il momento prodotto sia dal carico concentrato posto in testa alla torre che dall'azione cinetica delle pale in movimento.

Le verifiche di stabilità del terreno e delle strutture di fondazione sono state eseguite con i metodi ed i procedimenti della geotecnica, tenendo conto delle massime sollecitazioni sul terreno che la struttura trasmette. Le strutture di fondazione sono dimensionate in conformità alla normativa tecnica vigente.

La fondazione degli aerogeneratori è prevista su pali. Il plinto ed i pali di fondazione sono stati dimensionati in funzione delle caratteristiche tecniche del terreno derivanti dalle indagini geologiche e sulla base dall'analisi dei carichi trasmessi dalla torre (forniti dal costruttore dell'aerogeneratore), l'ancoraggio della torre alla fondazione sarà costituito da un tirafondo, tutti gli ancoraggi saranno tali da trasmettere sia forze che momenti agenti lungo tutte e tre le direzioni del sistema di riferimento adottato.

In funzione dei risultati delle indagini geognostiche, atte a valutare la consistenza stratigrafica del terreno, la fondazione è stata progettata di tipo indiretto; il plinto avrà un diametro pari a circa 21.70 m ed altezza variabile da 2.30 m (esterno gona aerogeneratore) a 0.70 m (esterno plinto); si prevede di utilizzare 12 pali di diametro pari a 1.00 m e lunghezza 17.00 m.

Tutti i calcoli eseguiti e la relativa scelta dei materiali, sezioni e dimensioni andranno verificati in sede di progettazione esecutiva e potranno pertanto subire variazioni.

Attività di montaggio

Ultimate le fondazioni, il lavoro d'installazione delle turbine in cantiere consisterà essenzialmente nelle seguenti fasi:

- trasporto e scarico dei materiali relativi agli aerogeneratori;
- controllo delle torri e del loro posizionamento;
- montaggio torre;
- sollevamento della navicella e relativo posizionamento;
- montaggio delle pale sul mozzo;
- sollevamento del rotore e dei cavi in navicella;
- collegamento delle attrezzature elettriche e dei cavi al quadro di controllo a base torre;
- messa in esercizio della macchina.

Le strutture in elevazione saranno costituite unicamente dalla torre che rappresenta il sostegno dell'aerogeneratore, ossia del rotore e della navicella: la torre sarà composta da un elemento in acciaio a sezione circolare, finita in superficie con vernici protettive, avrà una forma tronco conica cava internamente ed sarà realizzata in conci assemblati in opera con altezza media dell'asse del mozzo dal piano di campagna pari al massimo a 126 m.





La torre sarà accessibile dall'interno. La stessa sarà rastremata all'estremità superiore per permettere alle pale, flesse per la spinta del vento, di poter ruotare liberamente. Sempre all'interno della torre, troveranno adeguata collocazione i cavi per il convogliamento e trasporto dell'energia prodotta alla cabina di trasformazione posta alla base della stessa, dalla quale sarà poi indirizzata nella rete di interconnessione interna al parco eolico, per essere inviata tramite elettrodotto interrato alla nuova stazione di connessione.

Cavidotti e rete elettrica interna al parco

Le opere relative alla rete elettrica interna al parco eolico possono essere schematicamente suddivise in due sezioni:

- opere elettriche di trasformazione e di collegamento fra aerogeneratori;
- opere di collegamento alla rete del Gestore Nazionale.

L'energia prodotta da ciascun aerogeneratore sarà trasformata da bassa a media tensione per mezzo del trasformatore installato a bordo dello stesso e quindi trasferita al quadro MT all'interno della struttura di sostegno tubolare.

Viabilità

Questa categoria di opere civili sarà costituita dalle strade di accesso e di servizio che si rendono indispensabili per poter raggiungere i punti ove collocare fisicamente gli aerogeneratori a partire dalla viabilità esistente.

Le aree interessate dai lavori per la realizzazione del parco eolico risultano, già allo stato attuale, perlopiù accessibili ai mezzi d'opera necessari alla realizzazione dei lavori; infatti, la viabilità esistente presente nell'area è già oggi idonea, in termini di pendenze e raggi di curvatura, si presta al trasporto eccezionale dei componenti degli aerogeneratori. Tale condizione al contorno consentirà di minimizzare la viabilità di nuova costruzione e dunque, soprattutto in fase di cantiere, ridurrà la magnitudo degli impatti.

La viabilità interna al parco eolico, quindi, sarà costituita da una serie di infrastrutture, in parte esistenti adeguate, in parte da adeguare e da realizzare ex-novo, che consentiranno di raggiungere agevolmente tutti i siti in cui verranno posizionati gli aerogeneratori.

Bisogna sottolineare che tutte le strade saranno in futuro solo utilizzate per la manutenzione degli aerogeneratori, e saranno realizzate seguendo l'andamento topografico esistente in loco, cercando di ridurre al minimo eventuali movimenti di terra.

Cavidotti di collegamento alla rete elettrica nazionale

I cavidotti interrati, indispensabili per il trasporto dell'energia elettrica da ciascun aerogeneratore alla Stazione Elettrica di Trasformazione (SET) AT/MT per la successiva immissione in rete, percorreranno lo stesso tracciato della viabilità di servizio prevista per i lavori di costruzione e gestione del parco eolico. Nelle aree esterne a quelle interessate dai lavori i tracciati sfrutteranno per quanto possibile la viabilità pubblica principalmente al fine di minimizzare gli impatti sul territorio interessato. Essi attraverseranno il territorio comunale di Grottole, tutti localizzati in provincia di Matera.

L'energia prodotta dai singoli aerogeneratori del parco eolico verrà trasportata alla Stazione Utente 33/150 kV, con funzione di trasformazione ed immessa nella RTN.





I collegamenti tra il parco eolico e la Stazione Utente avverranno tramite linee in MT interrate, esercite a 33 kV, ubicate sfruttando per quanto possibile la rete stradale esistente ovvero lungo la rete viaria da adeguare/realizzare ex novo nell'ambito del presente progetto.

La stazione elettrica

La soluzione di connessione (soluzione tecnica minima generale STMG - codice pratica del preventivo di connessione 202100125 del 27.05.2021), prevede che il futuro impianto eolico sia collegato in antenna a 150 kV su **una nuova SE di trasformazione a 380/150 kV nel comune di Grottole** (Mt). Si rappresenta, inoltre, che, al fine di razionalizzare l'utilizzo delle future infrastrutture di rete, sarà necessario condividere lo stallo in stazione RTN Terna con altri impianti.

Pertanto, in adiacenza alla stazione utente è prevista un'area condivisa in condominio AT da cui partirà un cavo interrato AT fino allo stallo di arrivo nella futura SE di trasformazione "Grottole". Il nuovo elettrodotto a 150 kV per il collegamento del parco in oggetto allo stallo a 150 kV della stazione Elettrica di Trasformazione a 380/150 kV della RTN, costituisce impianto di utenza per la connessione, mentre lo stallo arrivo produttore a 150 kV nella suddetta stazione costituisce impianto di rete per la connessione.

In particolare, l'energia prodotta dagli aerogeneratori del parco in oggetto verrà convogliata tramite un cavo interrato a 33 kV. A valle del cavo interrato in MT è prevista la realizzazione di una sottostazione elettrica di trasformazione da media ad alta tensione (MT/AT) situata nelle immediate vicinanze del punto di consegna.

Tale sottostazione, pertanto, sarà distinguibile in due unità separate: la prima, indicata come "area condivisa in condominio AT" rappresenta la stazione di condivisione a 150 kV, e sarà utilizzata per condividere lo stallo di connessione assegnato da Terna SpA tra diversi produttori di energia e la seconda, indicata come "Lucania Wind Energy s.r.l. Codice Pratica 202100125" rappresenta la stazione utenza di trasformazione 33/150 kV. Il collegamento tra la sottostazione di trasformazione e la sottostazione di consegna verrà realizzato mediante cavo in alta tensione in modo da trasferire l'energia elettrica prodotta alla Rete di Trasmissione Nazionale (RTN).

2.3.1 Gestione dell'impianto

La fase di gestione dell'impianto prevede interventi di manutenzione ordinaria e straordinaria. Le torri eoliche saranno dotate di telecontrollo; durante la fase di esercizio sarà possibile controllare da remoto il funzionamento delle parti meccaniche ed elettriche. In caso di malfunzionamento o di guasto, saranno eseguiti interventi di manutenzione straordinaria.

Gli interventi di manutenzione ordinaria, effettuati con cadenza semestrale, saranno eseguiti sulle parti elettriche e meccaniche all'interno della navicella.

2.3.2 Dismissione dell'impianto

La vita media di un parco eolico è generalmente pari ad almeno 30 anni trascorsi i quali è comunque possibile, dopo un'attenta revisione di tutti i componenti, prolungare ulteriormente l'attività dell'impianto e conseguentemente la produzione di energia.

In ogni caso, una delle caratteristiche dell'energia eolica che contribuisce a caratterizzare questa fonte come effettivamente "sostenibile" è la quasi totale reversibilità degli interventi di modifica del territorio necessari a realizzare gli impianti di produzione.





Una volta esaurita la vita utile dell'impianto è cioè possibile programmare lo smantellamento dell'intero impianto e la riqualificazione del sito di progetto, che può essere ricondotto alle condizioni ante operam a costi accettabili.

A grandi linee di seguito si riportano le attività che verranno introdotte nel caso in cui, alla fine della vita utile, si decidesse di dismettere l'impianto eolico.

Verranno smontate le torri, in opera rimarrà solamente parte del plinto di fondazione che sarà rinterrato garantendo un franco di almeno un metro dal piano campagna.

Per le piazzole sono previsti i seguenti interventi:

- rimozione di parte del terreno di riporto per le piazzole in rilevato. Il materiale di risulta sarà in parte riutilizzato e la parte in esubero verrà recuperata se le caratteristiche qualitative dei terreni lo consentono;
- rinverdimento con formazione di un tappeto erboso con preparazione meccanica dello stesso, concimazione di fondo, semina manuale o meccanica di specie vegetali autoctone.

Si procederà alla disconnessione del cavidotto elettrico, l'operazione di dismissione prevederà le seguenti operazioni:

- scavo a sezione ristretta lungo la trincea dove sono stati posati i cavi, rimozione in sequenza di nastro segnalatore, tubo corrugato (eventuale), tegolino protettivo (eventuale), conduttori;
- rimozione dello strato di sabbia cementata e asfalto ove presente.

Dopo aver rimosso in sequenza i materiali, saranno ripristinati i manti stradali utilizzando quanto più possibile i materiali di risulta dello scavo stesso.

Naturalmente, dove il manto stradale è di tipo sterrato sarà ripristinato allo stato originale mediante un'operazione di costipatura del terreno, mentre dove il manto stradale è in materiale asfaltato sarà ripristinato l'asfalto asportato.

2.4 Analisi delle possibili ricadute sociali, occupazionali ed economiche dell'intervento a livello locale

Si rimanda allo Studio d'Impatto Ambientale allegato al presente progetto definitivo.



3 Descrizione generale del progetto

L'area oggetto di intervento è situata nel territorio comunale di Grottole; nello specifico, il Parco eolico per la produzione di energia elettrica consta di n. 6 aerogeneratori dalla potenza nominale di 6 MW, per un totale di 36 MW per l'intero impianto.

Il Comune di Grottole ospiterà anche le relative opere civili e di connessione oltre alla stazione di trasformazione MT/AT per la connessione alla Rete di Trasmissione Nazionale (RTN) dell'energia prodotta dal parco.

Il nuovo parco eolico interesserà una fascia altimetrica compresa tra i 130 ed i 280 m s.l.m..

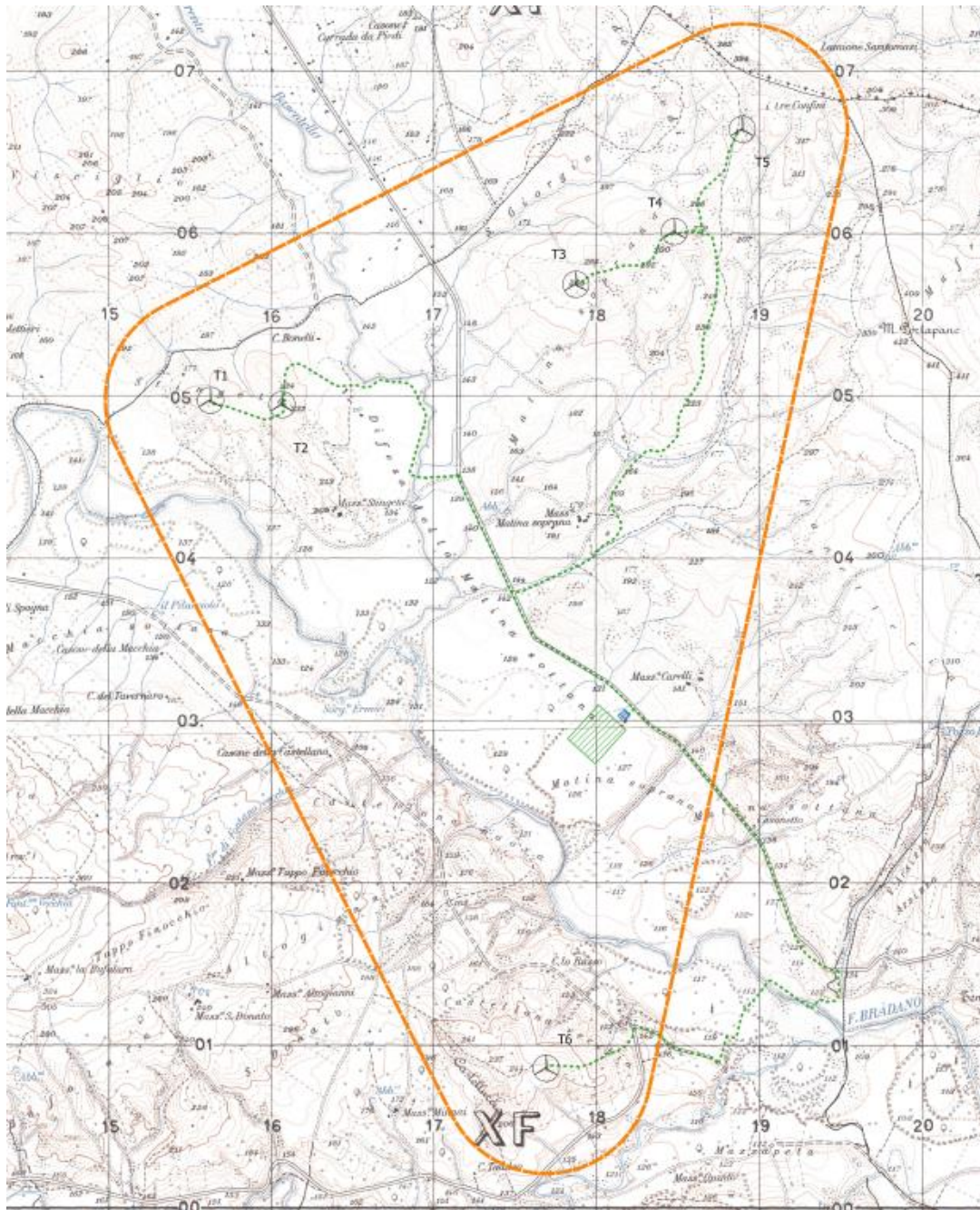


Figura 2: inquadramento territoriale su base IGM 1:25000



Nell'area di intervento, definita dal buffer sovralocale, sono presenti le seguenti reti infrastrutturali:

- Di tipo viario:
 - La SP 65 Fondo Valle "Basentello";
 - La SP 8;
 - La SP 1.
 - Diverse strade comunali e interpoderali.
 - Elettrodotti: l'area di intervento è attraversata, pur senza interferenze dirette con l'impianto da linee BT
 -

3.1 Dati generali del progetto

Si riportano di seguito le coordinate le coordinate delle posizioni scelte per l'installazione degli aerogeneratori.

Tabella 3: Ubicazione planimetrica degli aerogeneratori di progetto

WTG	Comune	D rotore (m)	H tot (m)	Hhub (m)	Coordinate UTM-WGS84 fuso 33		Coordinate GB-Roma 40 fuso est	
					E	N	E	N
T1	Grottole	162	207	126	615556	4504781	2635566	4504787
T2	Grottole	162	207	126	615997	4504754	2636006	4504760
T3	Grottole	162	207	126	617808	4505495	2637818	4505501
T4	Grottole	162	207	126	618415	4505818	2638424	4505825
T5	Grottole	162	207	126	618833	4506449	2638843	4506456
T6	Grottole	162	207	126	617624	4500670	2637633	4500677

Il progetto prevede la realizzazione di una nuova viabilità a servizio degli aerogeneratori di progetto, ossia di una rete viaria interna al parco che si snoderà seguendo lo sviluppo delle esistenti piste interpoderali.

3.2 Inquadramento normativo, programmatico ed autorizzativo

Il progetto in esame è stato elaborato sulla base della normativa europea, nazionale e regionale vigente con particolare riferimento a quella della Regione Basilicata. Si è tenuto conto, inoltre, del PIEAR (Piano di Indirizzo Energetico Ambientale Regionale) della Regione Basilicata.

Nello specifico, dal punto di vista normativo, programmatico ed autorizzativo, il presente progetto si inquadra come di seguito specificato.





3.2.1 Normativa di riferimento nazionale e regionale

Settore energetico:

- D.P.R. 24 maggio 1988, n.203 ("Attuazione delle direttive CEE nn. 80/779, 82/884 e 85/203 concernenti norma in materia di qualità dell'aria, relativamente a specifici agenti inquinanti, e di inquinamento prodotto dagli impianti industriali, ai sensi dell'art. 15 della L. 16 aprile 1987, n. 183");
- legge 9 gennaio 1991 n.9, concernente la parziale liberalizzazione della produzione di energia elettrica;
- legge 9 gennaio 1991 n.10, concernente la promozione del risparmio di energia e dell'impiego di fonti rinnovabili;
- provvedimento CIP n. 6 del 29 aprile 1992, che ha fissato le tariffe incentivanti, definendo l'assimilabilità alle fonti rinnovabili sulla base di un indice di efficienza energetica a cui commisurare l'entità dell'incentivazione;
- delibera CIPE 126/99 del 6 agosto 1999 "Libro bianco per la valorizzazione energetica delle fonti rinnovabili", con il quale il Governo italiano individua gli obiettivi da percorrere per ciascuna fonte;
- Decreto legislativo 16 marzo 1999, n. 79 ("Attuazione della direttiva 96/92/CE recante norme comuni per il mercato interno dell'energia elettrica");
- legge 1 giugno 2001, n.120 "Ratifica ed esecuzione del Protocollo di Kyoto alla Convenzione quadro delle Nazioni Unite sui cambiamenti climatici", tenutosi a Kyoto l'11 dicembre 1997";
- decreto-legge 7 febbraio 2002 contenente misure urgenti per garantire la sicurezza del sistema elettrico nazionale. Tale decreto, conosciuto come "Decreto Sblocca centrali", prende avvio dalla constatata necessità di un rapido incremento della capacità nazionale di produzione di energia elettrica;
- decreto legislativo 29 dicembre 2003, n. 387 e s.m.i. "Attuazione della direttiva 2001/77/CE (oggi sostituita e modificata dalla Direttiva 2009/28/CE) relativa alla promozione dell'energia elettrica prodotta da fonti energetiche rinnovabili nel mercato interno dell'elettricità";
- legge 24 dicembre 2007 n. 244 (Legge Finanziaria 2008) e Legge 29 novembre 2007 n. 222 (Collegato alla Finanziaria 2008). Individuazione di un nuovo sistema di incentivazione dell'energia prodotta da fonti rinnovabili, che prevede, in alternativa, su richiesta del Produttore: il rilascio di certificati verdi oppure una tariffa onnicomprensiva. Questo quadro di incentivi è stato modificato dal d.m. 18.12.2008, dal d.m. 6.7.2012 e, da ultimo, dal d.m. 23.6.2016. Quest'ultimo decreto, con riferimento agli impianti eolici di grossa taglia e di nuova realizzazione, prevedeva che gli stessi potessero essere incentivati a seguito di aggiudicazione delle procedure competitive di asta al ribasso.
- legge n. 99/2009, conversione del cosiddetto DDL Sviluppo, stabilisce le "Disposizioni per lo sviluppo e l'internazionalizzazione delle imprese, nonché in materia di energia";
- d.lgs. 8 luglio 2010 n. 105 "Misure urgenti in materia di energia" così come modificato dalla l. 13 agosto 2010 n.129 "Conversione in legge, con modificazioni, del decreto-legge 8 luglio 2010, n. 105, recante misure urgenti in materia di energia. Proroga di termine per l'esercizio di delega legislativa in materia di riordino del sistema degli incentivi";
- decreto dello Sviluppo Economico 10 settembre 2010 "Linee guida per l'autorizzazione degli impianti alimentati da fonti rinnovabili", in cui sono definite le linee guida nazionali per lo svolgimento del procedimento unico ex art. 12 del d.lgs. 387/2003 per l'autorizzazione alla





costruzione e all'esercizio di impianti di produzione di elettricità da fonti rinnovabili, nonché linee guida per gli impianti stessi;

- decreto legislativo 3 marzo 2011, n.28, "Attuazione della direttiva 2009/28/CE sulla promozione dell'uso dell'energia da fonti rinnovabili, recante modifica e successiva abrogazione delle direttive 2001/77/CE e 2003/30/CE".

A livello regionale sono stati considerati i seguenti atti normativi:

- Piano di Indirizzo Energetico Ambientale Regionale (P.I.E.A.R.) - pubblicato sul BUR n. 2 del 16 gennaio 2010;
- disciplinare per l'autorizzazione alla costruzione e all'esercizio di impianti di produzione di energia elettrica da fonti rinnovabili. Approvato con Deliberazione della Giunta Regionale n. 2260 del 29 dicembre 2010, modificato con Deliberazione della Giunta Regionale n. 41 del 19 gennaio 2016;
- l.r. 19 gennaio 2010 n. 1 "Norme in materia di energia e Piano di Indirizzo Energetico Ambientale Regionale d.lgs. 3 aprile 2006, n. 152 - l.r. n. 9/2007";
- l.r. 26 aprile 2012 n. 8 "Disposizioni in materia di produzione di energia elettrica da fonti rinnovabili";
- l.r. 09 agosto 2012 n. 17 "Modifiche alla legge regionale 26 aprile 2012, n. 8";
- d.g.r. 07 luglio 2015 n. 903 "d.m. del 10 settembre 2010. Individuazione delle aree e dei siti non idonei all'installazione degli impianti alimentati da fonti rinnovabili";
- l.r. 30 dicembre 2015 n. 54 "Recepimento dei criteri per il corretto inserimento nel paesaggio e sul territorio degli impianti da fonti di energia rinnovabili ai sensi del d.m. 10 settembre 2010";
- l.r. 22 novembre 2018, n. 38, "Seconda variazione al bilancio di previsione pluriennale 2018/2020 e disposizioni in materia di scadenza di termini legislativi e nei vari settori di intervento della Regione Basilicata";
- l.r. 13 marzo 2019, n. 4, "Ulteriori disposizioni urgenti in vari settori d'intervento della Regione Basilicata";
- l.r. 6 novembre 2019, n.22, "Modifiche alla L.R. 13 marzo 2019, n.4. Ulteriori disposizioni urgenti in vari settori d'intervento della Regione Basilicata".

Elettrodotti, linee elettriche, sottostazioni e cabine di trasformazione:

- Regio Decreto 11 dicembre 1933, n. 1175 ("Testo unico delle disposizioni di legge sulle acque e impianti elettrici");
- Decreto del Presidente della Repubblica 18 marzo 1965, n. 342 ("Norme integrative della legge 6 dicembre 1962, n. 1643 e norme relative al coordinamento e all'esercizio delle attività elettriche esercitate da enti ed imprese diversi dall'Ente Nazionale per l'Energia Elettrica");
- Legge 28 giugno 1986, n. 339 ("Nuove norme per la disciplina della costruzione e dell'esercizio di linee elettriche aeree esterne");
- Decreto del Presidente del Consiglio dei Ministri 23 aprile 1992 ("Limiti massimi di esposizione ai campi elettrico e magnetico generati alla frequenza industriale nominale (50 Hz) negli ambienti abitativi e nell'ambiente esterno");
- Decreto legislativo 31 marzo 1998, n. 112 ("Conferimento di funzioni e compiti amministrativi dello Stato alle regioni ed enti locali, in attuazione del capo I della legge 15 marzo 1997, n. 59");





- Legge 22 febbraio 2001, n. 36 ("Legge quadro sulla protezione dalle esposizioni a campi elettrici, magnetici ed elettromagnetici");
- Decreto del Presidente del Consiglio dei Ministri 8 luglio 2003 ("Fissazione dei limiti di esposizione, dei valori di attenzione e degli obiettivi di qualità per la protezione della popolazione dalle esposizioni a campi elettrici e magnetici alla frequenza di rete (50 Hz) generati dagli elettrodotti");
- Norme CEI 11-1, Impianti elettrici con tensione superiore a 1 kV in corrente alternata;
- Norme CEI 11-17, Impianti di produzione, trasmissione, e distribuzione pubblica di energia elettrica – Linee in cavo;
- Norme CEI 11-32, Impianti di produzione di energia elettrica connessi ai sistemi di III categoria;
- Norme CEI 64-8, Impianti elettrici utilizzatori a tensione nominale non superiore a 1000 V in corrente alternata e a 1500 V in corrente continua;
- Norme CEI 103-6, Protezione delle linee di telecomunicazione dagli effetti dell'induzione elettromagnetica provocata dalle linee elettriche vicine in caso di guasto;
- CEI 211-4 "Guida ai metodi di calcolo dei campi elettrici e magnetici generati da linee elettriche";
- DPCM 8 luglio 2003 – "Fissazione dei limiti di esposizione, dei valori di attenzione e degli obiettivi di qualità per la protezione della popolazione dalle esposizioni a campi elettrici, magnetici ed elettromagnetici generati a frequenze di rete (50 Hz) generati dagli elettrodotti" – G.U. n. 200 del 29/08/03;
- Legge 22 febbraio 2001, n. 36 – "Legge quadro sulla protezione dalle esposizioni a campi elettrici, magnetici ed elettromagnetici" – G.U. n. 55 del 07/03/2001, e relativo regolamento attuativo;
- Decreto Legislativo 19 novembre 2007, n. 257 – G.U. n. 9 dell'11 gennaio 2008
- Delibera Autorità per l'Energia elettrica ed il gas 34/05, Disposizioni in merito alla vendita di energia prodotta da impianti alimentati da fonti rinnovabili;
- Delibera Autorità per l'Energia elettrica ed il gas 281/05, Disposizioni in merito alle modalità di connessioni alle reti con obbligo di connessione di terzi;
- Delibera Autorità per l'Energia elettrica ed il gas 182/06, Modificazioni della delibera 04/05 in merito ai metodi di rilevazione delle misure di energia per i punti di immissione e prelievo;
- DM 21/03/88 "Disciplina per la costruzione delle linee elettriche aeree esterne" e successive modifiche ed integrazioni;
- Circolare Ministero della transizione ecologica DSA/2004/25291 del 14/11/04 in merito ai criteri per la determinazione della fascia di rispetto;
- DM 29/05/08 "Approvazione della metodologia di calcolo per la determinazione delle fasce di rispetto per gli elettrodotti";
- D.M.LL.PP 21/03/88 n° 449 "Approvazione delle norme tecniche per la progettazione, l'esecuzione e l'esercizio delle linee elettriche aeree esterne";
- D.M.LL.PP 16/01/91 n° 1260 "Aggiornamento delle norme tecniche per la disciplina della costruzione e l'esercizio delle linee elettriche aeree esterne";
- D.M.LL.PP. 05/08/98 "Aggiornamento delle norme tecniche per la progettazione, esecuzione ed esercizio delle linee elettriche esterne";
- Artt. 95 e 97 del D.Lgs n° 259 del 01/08/03;





- Circola Ministeriale n. DCST/3/2/7900/42285/2940 del 18/02/82 "Protezione delle linee di telecomunicazione per perturbazioni esterne di natura elettrica – Aggiornamento delle Circolari del Mini. P.T. LCI/43505/3200 del 08/01/68;
- Circolare "Prescrizione per gli impianti di telecomunicazione allacciati alla rete pubblica, installati nelle cabine, stazioni e centrali elettriche AT", trasmessa con nota Ministeriale n. LCI/U2/2/71571/SI del 13/03/73;
- CEI 7-6 Norme per il controllo della zincatura a caldo per immersione su elementi di materiale ferroso destinati a linee e impianti elettrici;
- CEI 11-4 Esecuzione delle linee elettriche aeree esterne;
- CEI 11-25 Calcolo delle correnti di cortocircuito nelle reti trifasi a corrente alternata;
- CEI 11-27 Lavori su impianti elettrici;
- CEI EN 50110-1-2 esercizio degli impianti elettrici;
- CEI 33-2 Condensatori di accoppiamento e divisori capacitivi;
- CEI 36-12 Caratteristiche degli isolatori portanti per interno ed esterno destinati a sistemi con tensioni nominali superiori a 1000 V;
- CEI 57-2 Bobine di sbarramento per sistemi a corrente alternata;
- CEI 57-3 Dispositivi di accoppiamento per impianti ad onde convogliate;
- CEI 64-2 Impianti elettrici in luoghi con pericolo di esplosione;
- CEI 11-32 V1 Impianti di produzione eolica, telecomunicazione dagli effetti dell'induzione elettromagnetica provocata dalle linee elettriche vicine in caso di guasto;
- CEI 211-6, "Guida per la misura e per la valutazione dei campi elettrici e magnetici nell'intervallo di frequenza 0 Hz - 10 kHz, con riferimento all'esposizione umana", 1° Ed.;
- CEI 106-11, "Guida per la determinazione della fascia di rispetto per gli elettrodotti secondo le disposizioni del DPCM 8 luglio 2003 (Art.6)", 1ª Ed.;
- Delibera AEEG 168/03 Condizioni per l'erogazione del pubblico servizio di dispacciamento dell'energia elettrica sul territorio nazionale e per l'approvvigionamento delle relative risorse su base di merito economico, ai sensi degli articoli 3 e 5 del decreto legislativo 16 marzo 1999, n. 79;
- Delibera AEEG 05/04 Intimazione alle imprese distributrici a adempiere alle disposizioni in materia di servizio di misura dell'energia elettrica in corrispondenza dei punti di immissione di cui all'Allegato A alla deliberazione dell'Autorità per l'energia elettrica e il gas 30 gennaio 2004, n. 5/04;
- Delibera AEEG ARG/elt 98/08 Verifica del Codice di trasmissione e di dispacciamento in materia di condizioni per la gestione della produzione di energia elettrica da fonte eolica;
- Delibera AEEG ARG/elt 99/08 Testo integrato delle condizioni tecniche ed economiche per la connessione alle reti elettriche con obbligo di connessione di terzi degli impianti di produzione di energia elettrica (Testo integrato delle connessioni attive – TICA);
- Delibera AEEG ARG/elt 04/10 Procedura per il miglioramento della prevedibilità delle immissioni dell'energia elettrica prodotta da impianti alimentati da fonti rinnovabili non programmabili relativamente alle unità di produzione non rilevanti;
- Delibera AEEG ARG/elt 05/10 "Condizioni per il dispacciamento dell'energia elettrica prodotta da fonti rinnovabili non programmabili";
- Codice di Rete TERNA.

Opere civili e sicurezza: Criteri generali:





- Legge 5 novembre 1971, n. 1086 ("Norme per la disciplina delle opere di conglomerato cementizio armato, normale e precompresso ed a struttura metallica");
- D.M. LL.PP. 9 gennaio 1996 ("Norme tecniche per il calcolo, l'esecuzione ed il collaudo delle strutture in cemento armato, normale e precompresso e per le strutture metalliche");
- D.M. LL.PP. 16 gennaio 1996 ("Norme tecniche relative ai Criteri generali per la verifica di sicurezza delle costruzioni e dei carichi e sovraccarichi").

Opere civili e sicurezza: Zone sismiche:

- Legge 2 febbraio 1974, n. 64 ("Provvedimenti per le costruzioni con particolari prescrizioni per le zone sismiche");
- D.M. LL.PP. 16 gennaio 1996 ("Norme tecniche per le costruzioni in zone sismiche");
- Ordinanza 3431 Presidenza del Consiglio dei Ministri del 03.05.2005 Ulteriori modifiche ed integrazioni all'ordinanza del Presidente del Consiglio dei Ministri n. 3274 del 20 marzo 2003, recante "Primi elementi in materia di criteri generali per la classificazione sismica del territorio nazionale e di normative tecniche per le costruzioni in zona sismica".

Opere civili e sicurezza: Terreni e fondazioni:

- D.M. LL.PP. 11 marzo 1988 ("Norme tecniche riguardanti le indagini sui terreni e sulle rocce, la stabilità dei pendii naturali e delle scarpate, i criteri generali e le prescrizioni per la progettazione, l'esecuzione e il collaudo delle opere di sostegno delle terre e delle opere di fondazione" e successive istruzioni).

Opere civili e sicurezza: Norme tecniche:

- Consiglio Nazionale delle Ricerche – Norme tecniche n. 78 del 28 luglio 1980, Norme sulle caratteristiche geometriche delle strade extraurbane;
- Consiglio Nazionale delle Ricerche – Norme Tecniche n° 90 del 15 aprile 1983;
- D.M. 05/11/2001 Norme funzionali e geometriche per la costruzione delle strade e successive modifiche e integrazioni (D.M. 22/04/2004);
- D.M. 19/04/2006 Norme funzionali e geometriche per la costruzione delle intersezioni stradali;
- Specifiche Tecniche del fornitore degli aerogeneratori in merito alla viabilità e alle piazzole;
- D.M. 17 Gennaio 2018 (Aggiornamento delle "Norme tecniche per le costruzioni");
- CIRCOLARE 21 gennaio 2019, n. 7 C.S.LL.PP. Istruzioni per l'applicazione dell'«Aggiornamento delle "Norme tecniche per le costruzioni"» di cui al decreto ministeriale 17 gennaio 2018. (19A00855)

Il rilascio della autorizzazione unica (art. 12 del D. Lgs. 387/2003) deve avvenire entro il termine di 180 gg. dalla domanda secondo le fasi di seguito riportate:

- A. istanza al Ministero della transizione ecologica per il rilascio del Provvedimento unico in materia ambientale (art.27 D.Lgs.152/2006) che di concerto con il Ministero della cultura, trattandosi di progetto ricadente al punto 2 dell'elenco di cui all'allegato II alla Parte Seconda del d.lgs. n. 152/2006 e s.m.i., come modificato dal d.lgs. n. 104/2017, "impianti eolici per la produzione di energia elettrica sulla terraferma con potenza complessiva superiore a 30 MW", deve rilasciare il provvedimento finale.





Complessivamente il procedimento si deve concludere entro 225 giorni (oltre agli eventuali periodi di sospensione richiesti dal proponente o dovuti all'espressione dal Consiglio dei Ministri); in ogni caso, la conferenza di servizi deve concludersi entro 210 giorni dalla sua indizione, che a sua volta avviene entro 10 giorni dalla scadenza del termine della fase di consultazione pubblica o dalla ricezione delle eventuali integrazioni;

- B. istanza di Autorizzazione Unica ex. 387-2003 al dipartimento AA.PP.- Ufficio Energia della Regione Basilicata;
- C. la Regione indice conferenza dei servizi (CdS) entro 30 gg. dal ricevimento della domanda, individua gli enti interessati e non coinvolti nel procedimento di rilascio del provvedimento unico di cui al punto A. In attesa degli esiti del procedimento per il rilascio del provvedimento unico in materia ambientale, la Regione sospende i termini della procedura di A.U. ex 387-2003;
- D. a valle degli esiti della procedura di VIA la Regione riavvia la conferenza dei servizi (CdS) ed acquisisce i pareri degli altri enti interessati dal progetto; il procedimento si chiude entro 90 gg. dal suo avvio, al netto dei tempi previsti dall'articolo 26 del decreto legislativo 3 aprile 2006, n. 152, e successive modificazioni, per il provvedimento di valutazione di impatto ambientale;
- E. l'autorità competente rilascia o nega l'autorizzazione con un proprio provvedimento.

3.2.2 Elenco delle autorizzazioni, nulla osta, pareri comunque denominati e degli Enti competenti per il loro rilascio compresi i soggetti gestori delle reti infrastrutturali

L'elenco degli Enti competenti preposti a rilasciare il proprio parere di competenza di conformità alla normativa vigente è:

- Ministero della Transizione Ecologica
- Ministero della Cultura
- Ministero della Cultura – Soprintendenza Archeologia, Belle Arti e Paesaggio della Basilicata
- Regione Basilicata – Dipartimento Ambiente ed Energia – Ufficio Energia
- Regione Basilicata – Rappresentante Unico
- Provincia di Matera – Ambiente e Pianificazione territoriale
- Provincia di Matera – Viabilità e Trasporti
- Comune di Grottole
- Ministero dell'Interno – Comando Vigili del Fuoco di Matera
- Marina Militare - Comando Marittimo Sud - Taranto
- Aeronautica Militare - . Comando III Regione Aerea – Reparto Territorio e Patrimonio – Ufficio Servitù Militari – Bari
- Comando Militare Esercito Basilicata – SM – Ufficio Personale Logistico e Servitù Militari – Potenza
- ENAC
- ENAV
- Ministero dello Sviluppo Economico – Divisione III – Ispettorato territoriale Puglia-Basilicata e Molise – Bari





- Ministero dello Sviluppo Economico – Ufficio Nazionale Minerario per gli Idrocarburi e Georisorse – Divisione IV – Sez. UNMIG Napoli
- Autorità di Bacino Distrettuale dell'Appennino Meridionale Sede Basilicata
- ARPA Basilicata
- Acquedotto Lucano S.p.A. – Potenza
- Terna Rete Italia S.p.A.
- ANAS S.p.A.

3.2.3 Normativa tecnica di riferimento

Le normative tecniche a cui gli Enti titolari dei procedimenti devono fare riferimento sono:

- Legge 24/07/90 n° 241, "Norme sul procedimento amministrativo in materia di conferenza dei servizi";
- DPCM 08/06/01 n°327 "Testo unico delle disposizioni legislative e regolamentari in materia di Pubblica Utilità";
- D. Lgs n. 42 del 22/01/2004;
- Norme di Attuazione dell'Autorità di Bacino della Basilicata;
- R. D. 25/07/1904 n. 523;
- T.U. n. 1775/33;
- D.P.R. N. 156 DEL 29/03/1973;
- D. Lgs. 01/08/2003 n. 259;
- R.D.L. 30/12/1923 n. 3267;
- D.P.R. 233/2007 e ss.mm.ii.;
- D.P.R. 91/2009;
- D.P.C.M. 14/11/1997;
- D.P.C.M. 08/07/2003;
- D.M. 29/05/2008;
- D. Lgs 152/2006 e ss.mm.ii.;
- D. Lgs 387/2003.

I riferimenti sopra citati possono non essere esaustivi. Ulteriori disposizioni di legge, norme vigenti e deliberazioni in materia anche se non espressamente indicate, si considerano applicabili.



4 Descrizione stato di fatto del contesto

4.1 Descrizione del sito d'intervento

Geologia, morfologia e idrogeologia dell'area d'intervento

Dall'analisi della carta geologica e dai rilievi eseguiti in campagna, in corrispondenza di ciascun aerogeneratore e della sottostazione sono stati definiti quattro modelli geologico-tecnici, ed in particolare:

- 1) Depositi alluvionali costituiti da limi, silt, ghiaie, sabbie e sabbie limose con inclusi sporadici blocchi con giacitura sub-orizzontale. Presentano uno spessore pari compreso tra 5 e 6 m. Si presentano scarsamente consistenti e scarsamente addensati. Questi litotipi poggiano sui litotipi argillosi pliocenici ed interessano l'area della sottostazione elettrica.
- 2) Depositi alluvionali terrazzati generalmente siltosi, con lenti di ciottoli e sabbie di spessore variabile tra 6 e 8 m, alterati, scarsamente consistenti e plastici e poggiano sul complesso argillo-so pliocenico. Questi litotipi poggiano sui litotipi argillosi pliocenici ed interessano l'aerogeneratore T1, T2, T3 e T6.
- 3) Argille siltose a tratti sabbiose di colore dal grigio all'azzurro mediamente consistenti. La frazione alterata, presente nei primi 6 metri di profondità, si presenta plastica. Questi litotipi interessano i terreni di sedime della sottostazione e degli aerogeneratori T3 e T4.

Tutti i suddetti terreni sono ricoperti da uno spessore variabile tra circa 1.00 e 2.00 m di terreno vegetale poco consistente e scarsamente addensato.

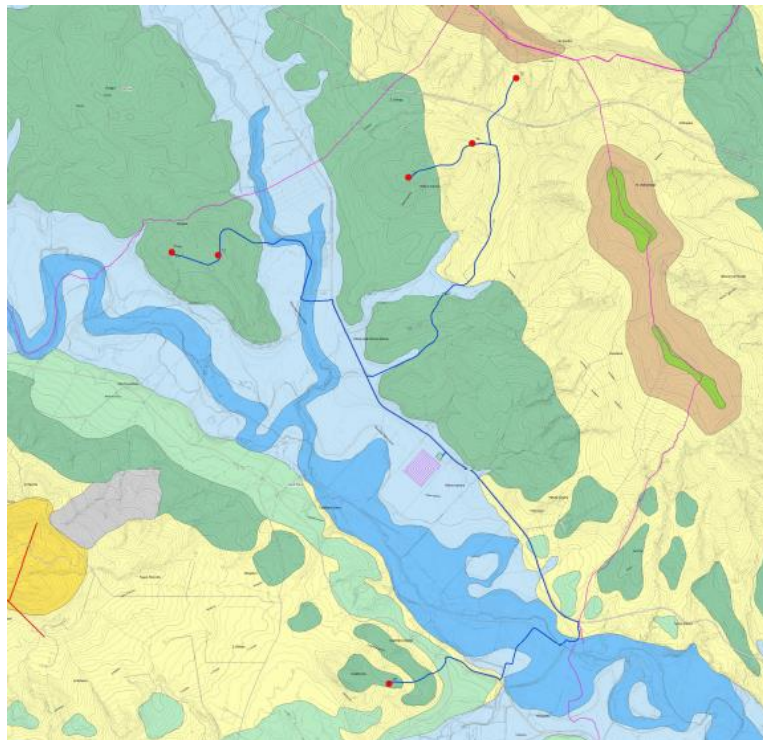


Figura 3: Carta geologica, geomorfologica, idrogeologica

Il P.A.I. ed il PGRA non includono gli aerogeneratori e la sottostazione in aree a pericolosità e rischio idraulico.

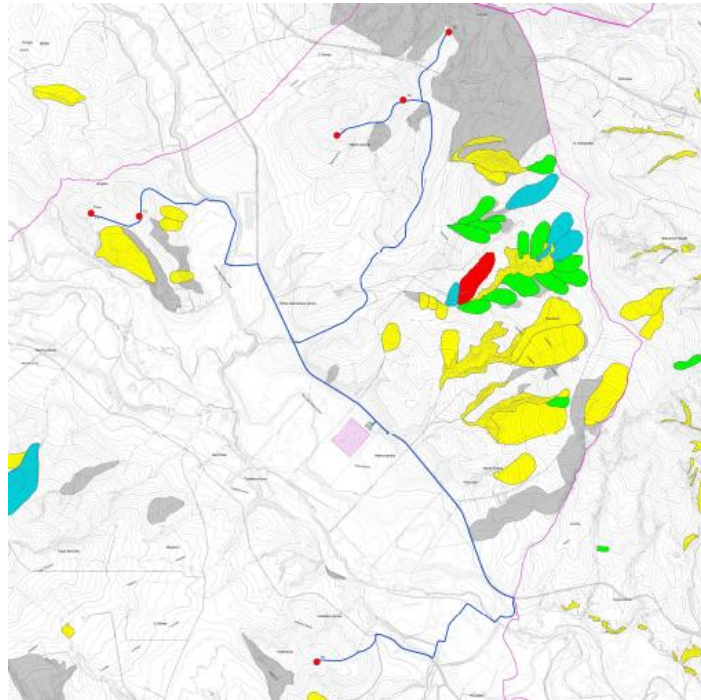


Figura 4: PAI-Carta del rischio frana

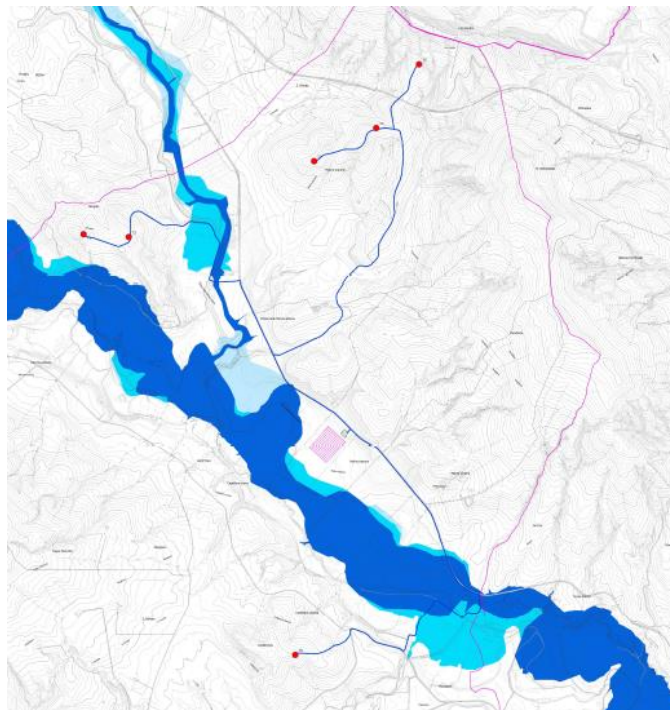


Figura 5: PGRA-Carta della pericolosità da alluvione



Dall'osservazione delle carte allegate, due tratti di cavidotto si trovano all'interno di pericolosità idraulica R1, R2 ed R3 per fenomeni di esondazione ma essendo il cavidotto completamente interrato e realizzato in parte con la tecnica del microtunnelling ed in parte sull'estradosso dei ponti esistenti, tale rischio non crea alcun problema all'opera in progetto.

Ai fini sismici il territorio interessato è incluso nell'elenco delle località sismiche con un livello di pericolosità 2. Tale classificazione è stata dettata dalla O.P.C.M. n. 3274 del 20/03/03 e dall'OPCM 28 aprile 2006, n. 3519 e recepita dalla Regione Basilicata (DCR n. 731 del 19/11/03).

Ai sensi del D.M. 17/01/2018, dai dati delle indagini sismiche eseguite i terreni presenti appartengono alla **Categoria C "Depositi di terreni a grana grossa mediamente addensati o terreni a grana fina mediamente consistenti con profondità del substrato superiori a 30 m, caratterizzati da un miglioramento delle proprietà meccaniche con la profondità e da valori di velocità equivalente compresi tra 180 m/s e 360 m/s"**.

4.2 Descrizione delle finalità dell'intervento e scelta delle alternative progettuali

Il layout finale è stato scelto dopo aver valutato la localizzazione del parco in un'area posta più ad ovest al confine con i comuni di Tricarico e Grassano.

Come è possibile osservare dall'elaborato "IT-Ves-Gro-Gem-GEN-CD-DW-016-0_Layout di confronto posizioni alternative" la localizzazione definitiva dell'impianto eolico ha tenuto conto della minimizzazione degli impatti sul suolo nonché la minimizzazione delle interferenze con beni monumentali che, seppure non vincolati, rivestono un ruolo identitario per le comunità locali.

Per le valutazioni di dettaglio si rimanda all'elaborato citato.





5 Il progetto

5.1 Descrizione dei criteri utilizzati per la definizione dell'intervento

Individuazione dei criteri di progettazione delle strutture e degli impianti, in particolare per quanto riguarda la sicurezza, la funzionalità e l'economia di gestione; individuazione dei parametri dimensionali e strutturali completi di descrizione del rapporto dell'intervento (impianto, opere e infrastrutture indispensabili) con l'area circostante

I criteri utilizzati per definire le aree interessate dalle opere di progetto sono diversi. In particolare, è stato fatto un lavoro, principalmente, di monitoraggio anemometrico dell'area, di censimento dei vincoli presenti nella zona, di localizzazione della viabilità pubblica presente nell'area, e, subordinatamente, di verifica della disponibilità delle aree da parte dei privati.

Il monitoraggio anemometrico ha portato a individuare alcune aree ritenute idonee alla produzione di energia rinnovabile da fonte eolica, creando un primo filtro che ha portato a escludere alcune aree a discapito di altre giudicate, queste ultime, più esposte al vento.

Il censimento dei vincoli di natura ambientale, di tutela del paesaggio e del patrimonio storico artistico ha definito che l'intervento proposto risulta coerente con la pianificazione territoriale vigente di livello regionale, provinciale e comunale, nonché con il quadro definito dalle norme settoriali vigenti e adottate.

Successivamente è stata fatta una verifica sul campo, andando a controllare la litologia e l'idrografia presente nell'area, privilegiando aree sulle quali affiorano terreni o rocce stabili e sulle quali sussista una scarsa probabilità di inondazione.

Inoltre, è stato fatto un lavoro di verifica del tipo di viabilità presente nell'area, privilegiando aree sulle quali non fossero presenti strade a scorrimento veloce, per evitare che alcune opere di progetto (es. cavidotti) andassero a intaccare tali strade, creando congestioni di traffico durante la fase di cantierizzazione. Infine, è stata fatta una verifica sulla disponibilità delle aree da parte dei privati.

Quest'analisi multicriterio ha portato all'individuazione delle aree da destinare all'ubicazione degli aerogeneratori, risultando, pertanto, quella che, a giudizio della società proponente, ha un impatto sull'ambiente circostante più basso delle altre soluzioni prese in considerazione.

Metodologia utilizzata per l'inserimento del parco eolico sul territorio

Per il posizionamento degli aerogeneratori, selezionati in base alle caratteristiche anemologiche del sito analizzate attentamente grazie alle rilevazioni eseguite, sono state considerate numerose ipotesi ricercando, anzitutto, il rispetto dei vincoli posti dalla normativa nazionale e dal PIEAR circa i livelli di pressione sonora (impatto acustico) e quindi la soluzione capace di garantire il migliore compromesso tra impatto paesaggistico e produzione energetica.

Il risultato del lavoro, le cui soluzioni tecniche sono esposte nel seguito della presente relazione, ha portato alla definizione di un layout costituito da un totale di 6 aerogeneratori nel comune di Grottole, tutti aventi potenza unitaria pari a 6 MW per una potenza complessiva di 36 MW.

Il presente paragrafo ha l'obiettivo di illustrare il rispetto dei suddetti criteri d'inserimento.





Nello specifico i criteri generali ed i vincoli principali osservati nella definizione del layout sono stati i seguenti:

- anemologia in proiezione con una velocità media del vento di superiore a 4 m/s a 25 m dal suolo;
- distanza dai centri abitati: maggiore di 1000 m;
- distanza da fabbricati abitati preesistenti: maggiore di 2.5 volte l'altezza massima degli aerogeneratori di progetto (207 m);
- distanza non inferiore a 300 m (distanza minima subordinata a studi di compatibilità acustica, di Shadow-Flickering, di sicurezza in caso di rottura accidentale degli organi rotanti) da fabbricati registrati al catasto alle categorie:

- B1: Collegi e convitti, educandati; ricoveri; orfanotrofi; ospizi; conventi; seminari; caserme;
- B2: Case di cura ed ospedali (senza fine di lucro);
- B5: Scuole e laboratori scientifici;
- D4: Case di cura ed ospedali (con fine di lucro);
- D10: Fabbricati per funzioni produttive connesse alle attività agricole.

Bisogna specificare, che in ogni caso, ai fini della sicurezza, si è tenuto conto della presenza di tutti fabbricati regolarmente accatastati presenti nelle vicinanze degli aerogeneratori.

- distanza minima da strade statali ed autostrade subordinata a studi di sicurezza in caso di rottura degli organi rotanti e comunque non inferiore a 300 metri;
- distanza minima da strade provinciali subordinata a studi di sicurezza in caso di rottura degli organi rotanti e comunque non inferiore a 200 metri;
- distanza minima da strade di accesso alle abitazioni subordinata a studi di sicurezza in caso di rottura accidentale degli organi rotanti e comunque non inferiore a 200 metri;
- distanza minima da strade comunali subordinata a studi di sicurezza in caso di rottura accidentale degli organi rotanti e comunque non inferiore a 200 m;
- orografia/morfologia del sito: si sono evitate, per quanto possibile, zone franose attraversando i versanti lungo le linee di massima pendenza;
- idrografia del sito: si sono evitate zone allagabili, posizionando gli aerogeneratori a una opportuna distanza dai compluvi, individuabili sulla cartografia tecnica come linee blu (reticolo idrografico), in modo tale che le aree di intervento sono in sicurezza idraulica definita, quest'ultima, in termini di tempo ritorno pari a 30, 200 e 500 anni;
- minimizzazione degli interventi sul suolo, individuare siti facilmente ripristinabili alle condizioni morfologiche iniziali;
- sfruttamento di percorsi e/o sentieri esistenti: lunghezze e pendenze delle livellette stradali tali da seguire, per quanto possibile, l'orografia propria del terreno, considerando anche le pendenze superabili dai mezzi di trasporto;
- strade con una larghezza minima di circa 4.0 m;
- si è cercato di evitare, ove possibile, le aree di rispetto delle sorgenti e delle cisterne a cielo aperto;
- si sono evitate zone boscate;
- riduzione della parcellizzazione della proprietà privata e pubblica, attraverso l'utilizzo di corridoi di servitù già costituite da infrastrutture esistenti;





- distanza tale da non interferire con le attività dei centri di osservazione astronomica e di rilevazione dei dati spaziali (nessuna interferenza può essere rilevata nei confronti di centri di osservazione o rilevazione spaziale, poiché i più vicini, ad es. Centro ASI Matera, Osservatorio di Castelgrande e Planetario di Anzi, si trovano a distanze abbondantemente compatibili).

Sulla base dei criteri sopra descritti, attraverso indagini e sopralluoghi in situ, sono state ipotizzate diverse configurazioni dell'impianto raggiungendo, attraverso un esame delle diverse soluzioni progettuali di installazione possibili, una soluzione progettuale che ottimizzasse l'iniziativa.

Per quanto riguarda ipotesi alternative progettuali di collocazione dell'impianto, è doveroso precisare che gli interventi relativi alle stesse sarebbero andate ad incidere su aree naturalisticamente più importanti o su aree troppo prossime ad altri impianti esistenti o, ancora, in vicinanza di strade statali e/o provinciali.

La soluzione proposta per la disposizione dell'impianto deriva dalla scelta fra le alternative più idonee a garantire una buona produttività compatibilmente con l'ambiente circostante.

Dall'esame dei differenti criteri di localizzazione possibili, diversi per disposizione delle macchine e per densità delle stesse, risultano varie tipologie, di seguito riassunte, al fine di meglio giustificare la configurazione prescelta:

- disposizione su reticolo quadrato o romboidale;
- disposizione su una unica fila;
- disposizione su file parallele;
- disposizione su file incrociate (croce di S. Andrea);
- disposizione risultante dalla combinazione e/o sovrapposizione delle precedenti tipologie;
- disposizione apparentemente casuale.

La prima tipologia è caratteristica delle installazioni più vecchie, mentre l'ultima è caratterizzata da disposizioni in pianta secondo linee e figure molto articolate e si presta alle installazioni in ambiente con orografia complessa. Le file possono risultare con un minor numero di elementi in larghezza nella forma detta di "pine-tree array".

L'interdistanza fra gli aerogeneratori può variare da $(3\div 5) \cdot D$ a $(5\div 7) \cdot D$, dove D è il diametro massimo del cerchio descritto dalle pale nella loro rotazione, a seconda se si tratti della distanza entro le file parallele alla direzione dominante del vento o tra file poste con angolature diverse. Tale dato, tuttavia, non è vincolante, in quanto l'interdistanza definitiva viene prescelta in base a precise simulazioni puntuali di interferenza.

L'area occupata dall'impianto eolico in progetto ha la forma di un poligono irregolare e gli aerogeneratori sono disposti in maniera apparentemente casuale ma comunque studiata per limitare l'impatto visivo; tale area è solo marginalmente utilizzata dalle macchine, dalle rispettive piazzole e strade annesse, mentre la totalità della superficie potrà continuare ad essere impiegata secondo la destinazione d'uso cui era destinata precedentemente alla realizzazione dell'impianto. Tale disposizione consente di ottimizzare gli aspetti produttivi con i vincoli limitrofi, inclusa una minimizzazione degli impatti sulla fauna, gestire in maniera ottimale le viste e armonizzare il più possibile il layout.

La dislocazione degli aerogeneratori sul territorio è quindi scaturita dall'attenta analisi dei diversi fattori e criteri sopra descritti (morfologia, orografia e idrografia del territorio, condizioni di accessibilità al sito, distanze da fabbricati e strade esistenti attraverso una serie di rilievi sul campo) e da considerazioni sulla sicurezza e sul massimo rendimento degli aerogeneratori e del parco nel





suo complesso, in base sia a studi anemologici che ad una serie di elaborazioni e simulazioni informatizzate.

Dai risultati delle analisi per le diverse soluzioni alternative la scelta presentata è risultata come la più opportuna sotto molteplici aspetti:

- **Produttività:** le analisi numeriche relative alla ventosità del sito lo propongono come ottimale rispetto ad aree contigue.
- **Impatto sull'ambiente e aspetto paesaggistico:** l'analisi dei vincoli ha evidenziato che i siti interessati risultano essere le aree migliori del territorio Comunale per la localizzazione di un impianto eolico, sia sotto l'aspetto ambientale che paesaggistico. Inoltre, la disposizione delle macchine su unica fila curva risulta di minimo impatto per la fauna locale.

La disposizione finale del parco è stata verificata e confermata in seguito a diversi sopralluoghi, durante i quali tutte le posizioni sono state controllate e valutate "tecnicamente fattibili" sia per accessibilità che per la disponibilità di spazio per i lavori di costruzione.

La posizione di ciascun aerogeneratore rispetta la distanza massima di gittata prevista (nella fattispecie circa 150 m (cfr. Relazione specialistica — Analisi degli effetti della rottura degli organi rotanti).

Per quanto riguarda le abitazioni non è stata rilevata la presenza di fabbricati classificati come tali a livello catastale entro il buffer di 450 m (2,5 volte l'altezza massima) dagli aerogeneratori, ma al di fuori dello stesso. Tra gli altri edifici, è stata verificata invece la coerenza tra quelli utilizzabili a fini agricoli in funzione dell'attuale stato di manutenzione ed il buffer di 300 metri, che risulta rispettato.

Con riferimento alle distanze dalle strade, si evidenzia che l'area delimitata dal buffer di 200 m non interferisce con le strade provinciali e comunali.

Il parco eolico in progetto risulta quindi:

- compatibile con gli strumenti di pianificazione esistenti, generali e settoriali d'ambito regionale e locale;
- compatibile con le esigenze di fabbisogno energetico e di sviluppo produttivo della regione;
- coerente con le esigenze di diversificazione delle fonti primarie e delle tecnologie produttive;
- concepito con un grado di innovazione tecnologica, con particolare riferimento al rendimento energetico ed al livello di emissioni dell'impianto proposto;
- impiegato le migliori tecnologie ai fini energetici ed ambientali;
- minimizzare i costi di trasporto dell'energia e dell'impatto ambientale delle nuove infrastrutture di collegamento alle reti esistenti;
- concepito dando priorità alla valorizzazione e riqualificazione delle aree territoriali interessate compreso il contributo allo sviluppo ed all'adeguamento della forestazione ovvero tutte le altre misure di compensazione delle criticità ambientali territoriali assunte anche a seguito di eventuali accordi tra il proponente e l'Ente.

Caratteristiche prestazionali e descrittive dei materiali prescelti e i criteri di progettazione delle strutture e degli impianti

Per quanto concerne le caratteristiche prestazionali e descrittive dei materiali utilizzati per la realizzazione degli aerogeneratori si rappresenta quanto segue.

Le fondazioni delle torri saranno costituite da plinti in c.a. di idonee dimensioni poggianti su pali in c.a. trivellati.

Essi saranno dimensionati per resistere agli sforzi di ribaltamento e scivolamento prodotti dalle forze agenti sulla torre. Essendo condizionante l'azione di ribaltamento essi saranno del tipo





snello di grande dimensione in pianta ed altezza ridotta. A tal proposito si rimanda alla consultazione delle relazioni e delle tavole di progetto.

Ogni aerogeneratore è collocato su una piazzola contenente la struttura di fondazione e gli spazi necessari alla movimentazione dei mezzi e delle gru di montaggio.

Le piazzole saranno realizzate con materiali selezionati dagli scavi, adeguatamente compattate anche per assicurare la stabilità della gru. Le piazzole devono contenere un'area sufficiente a consentire sia lo scarico e lo stoccaggio dei vari elementi dai mezzi di trasporto, sia il posizionamento delle gru (principale e secondarie). Esse devono quindi possedere i requisiti dimensionali e piano altimetrici specificatamente forniti dall'azienda installatrice degli aerogeneratori, sia per quanto riguarda lo stoccaggio e il montaggio degli elementi delle turbine stesse, sia per le manovre necessarie al montaggio e al funzionamento delle gru.

Nel caso di specie, la scelta delle macchine comporta la necessità di reperire per ogni aerogeneratore un'area libera da ostacoli di dimensioni complessive pari almeno a m 36 x 27 di forma rettangolare.

Attigua alla piazzola precedente, è prevista un'area destinata temporaneamente allo stoccaggio delle pale, di dimensioni 92 x 21 m, che potrà eventualmente solo essere spianata e livellata, al fine di ospitare i supporti a sostegno delle pale.

Il montaggio del braccio della gru principale sarà effettuato tra la piazzola dove sarà ubicato l'aerogeneratore e parte della viabilità di invito alla medesima, mentre saranno realizzate 3 piccole aree ausiliarie di dimensioni approssimative 7 x 12 m che ospiteranno le gru ausiliarie necessarie all'installazione del braccio della gru principale.

La viabilità da adeguare e da realizzare interna al parco consisterà in una serie di strade e di piazzole al fine di raggiungere agevolmente tutti i siti in cui saranno sistemati gli aerogeneratori.

La realizzazione di nuovi tratti stradali sarà contenuta e limitata ai brevi percorsi che vanno dalle strade esistenti all'area di installazione degli aerogeneratori.

Le necessità di trasporto dei componenti di impianto impongono che le strade abbiano larghezza minima di 5 m. Nel caso specifico le inclinazioni laterali saranno trascurabili mentre le pendenze potranno essere significative viste le caratteristiche geomorfologiche dell'area. Nei tratti in curva la larghezza potrà essere aumentata ed i raggi di curvatura dovranno essere ampi (almeno 70 m).

Vista l'orografia dei luoghi gli interventi di adeguamento, così come la viabilità di nuova realizzazione, non comporteranno la necessità di realizzare muri di sostegno o opere d'arte analoghe.

Lo strato di terreno vegetale proveniente dallo scotico sarà opportunamente separato dal materiale proveniente dallo sbancamento, per poter essere riutilizzato nei riporti per il modellamento superficiale delle scarpate e delle zone di ripristino dopo le lavorazioni.

Tutte le strade saranno in futuro solo utilizzate per la manutenzione degli aerogeneratori, e saranno realizzate seguendo l'andamento topografico esistente in loco, cercando di ridurre al minimo eventuali movimenti di terra, utilizzando come sottofondo materiale calcareo e rifinendole con una pavimentazione stradale a macadam, oppure cementata nei tratti in cui le pendenze diventano rilevanti.

La rete elettrica MT sarà realizzata con posa completamente interrata allo scopo di ridurre l'impatto della stessa sull'ambiente, assicurando il massimo dell'affidabilità e della economia di esercizio.





Il tracciato planimetrico della rete, lo schema unifilare dove sono evidenziate la lunghezza e la sezione corrispondente di ciascuna terna di cavo e la modalità e le caratteristiche di posa interrata sono mostrate nelle tavole del progetto allegate.

La rete a 33 kV, di lunghezza totale pari a circa 16 km, sarà realizzata per mezzo di cavi del tipo ARE4H5E - 18/33 kV o equivalenti con conduttore in alluminio. L'isolamento sarà garantito mediante guaina termo-restringente.

In particolare, l'energia prodotta dagli aerogeneratori del parco in oggetto verrà convogliata tramite un cavidotto interrato a 33 kV. A valle del cavidotto esterno in MT è prevista la realizzazione di una sottostazione elettrica di trasformazione da media ad alta tensione (MT/AT) situata nelle immediate vicinanze del punto di consegna.

Tale sottostazione, pertanto, sarà distinguibile in due unità separate: la prima, indicata come "area condivisa in condominio AT" rappresenta la stazione di condivisione a 150 kV, e sarà utilizzata per condividere lo stallo di connessione assegnato da Terna SpA tra diversi produttori di energia e la seconda, indicata come "Lucania Wind Energy s.r.l. Codice Pratica 202100125" rappresenta la stazione utenza di trasformazione 33/150 kV.

Il collegamento tra la sottostazione di trasformazione e la sottostazione di consegna verrà realizzato mediante cavo in alta tensione in modo da trasferire l'energia elettrica prodotta alla Rete di Trasmissione Nazionale (RTN) mediante **una nuova SE di trasformazione a 380/150 kV nel comune di Grottole** (Mt).

Tutti i materiali da costruzione necessari alla realizzazione del parco eolico quali pietrame, pietrisco, ghiaia e ghiaietto verranno prelevati da cave autorizzate e/o da impianti di frantumazione e vagliatura per inerti a tale scopo autorizzati.

I materiali di risulta provenienti dagli scavi delle platee di fondazione degli aerogeneratori verranno riutilizzati in cantiere per consentire la realizzazione della fondazione delle strade di progetto.

Per quanto riguarda le discariche si farà riferimento all'elenco degli impianti autorizzati presenti nel territorio regionale e censiti nel Piano Regionale per la Gestione dei Rifiuti pubblicato nel Bollettino Ufficiale della Regione Basilicata n. 3 del 16.02.2017.

Si rimanda, per i dettagli, al Piano preliminare di utilizzo in sito delle terre e rocce da scavo escluse dalla disciplina dei rifiuti.

Tutto ciò che non verrà inviato a discarica verrà consegnato a gestori autorizzati che provvederanno al conferimento degli stessi presso impianti di recupero dei rifiuti specificati precedentemente.

5.2 Descrizione del progetto

Individuazione dei parametri dimensionali e strutturali completi di descrizione del rapporto dell'intervento (impianto, opere e infrastrutture indispensabili) con l'area circostante

Nel sito in oggetto è prevista l'installazione di 6 aerogeneratori di potenza unitaria pari a 6MW, per una potenza complessiva di 36 MW.

In particolare, il modello commerciale che attualmente soddisfa questi requisiti tecnico-dimensionali è il Vestas V162-6 MW. L'impianto, ovvero il poligono che lo racchiude, occuperà un'area approssimativamente di circa 190 ha, solo marginalmente occupata dalle turbine, dalle rispettive piazzole e strade annesse.





La densità volumetrica di energia annua unitaria è un parametro di prestazione dell'impianto che permette di avere una misura dell'impatto visivo di due diversi aerogeneratori a parità di energia prodotta. Infatti, avere elevati valori di Ev significa produrre maggiore energia a parità di impatto visivo dell'impianto.

Per il parco oggetto di intervento la densità volumetrica media risulta **pari a 0,15 kWh/(anno×m³)**, quindi compatibile con il valore richiesto dal citato PIEAR (come modificato dall'art 27 della l.r n. 7/2014).

Si riporta un confronto tra i valori stimati nello studio anemologico ed i requisiti minimi del PIEAR della Regione Basilicata.

Tabella 4: Requisiti del sito

Identificativo della Norma	Requisito tecnico	Valore soglia	Valore di verifica	Esito
a.	Velocità media annua a 25 m dal suolo	≥4 m/s	4.63 m/s	Positivo
b.	Ore equivalenti di funzionamento (MWh/MW) considerando: Potenza impianto 36.0 MW Energia prodotta 91.276 GWh/anno	≥2000 h/anno	2535 h/anno	Positivo
c.	Densità volumetrica di energia annua (kWh/(anno·m ³)) considerando: Energia prodotta 15.213 GWh/anno H mozzo 125 m D rotore 162 m	≥0.15	≥0.15	Positivo
d.	Numero di aerogeneratori	≤ 30 (0 10)	6	Positivo

Il futuro impianto sarà costituito essenzialmente da:

- 6 aerogeneratori con le caratteristiche indicate nelle sezioni precedenti;
- opere civili, in particolare fondazioni in calcestruzzo armato delle torri (con relativo impianto di messa a terra), piazzole provvisorie per il deposito dei componenti e il successivo montaggio degli aerogeneratori, piazzole definitive per l'esercizio dell'impianto, piste di accesso alle postazioni delle turbine, adeguamento per quanto possibile dei tratti di viabilità già esistenti;
- cavidotti interrati di interconnessione tra le macchine e di connessione dei diversi circuiti al punto di consegna;
- nuova Sottostazione Elettrica di Trasformazione (SET) MT/AT in adiacenza ad una futura Stazione Elettrica (SE) di smistamento della RTN a 150 kV

La dislocazione degli aerogeneratori sul territorio è scaturita da un'attenta analisi di diversi fattori, tra cui, la morfologia del territorio, l'orografia, le condizioni di accessibilità al sito, le distanze da fabbricati e strade esistenti attraverso una serie di rilievi sul campo; oltre a ciò, sono state fatte considerazioni sulla sicurezza e sul massimo rendimento degli aerogeneratori e del parco nel suo complesso in base sia a studi anemologici che ad una serie di elaborazioni e simulazioni informatizzate finalizzate a:

- minimizzare l'impatto visivo;





- ottemperare alle previsioni della normativa vigente e delle linee guida sia nazionali che regionali;
- ottimizzare il progetto della viabilità di servizio al parco;
- ottimizzare la produzione energetica.

Più in dettaglio i criteri ed i vincoli osservati nella definizione del layout sono stati i seguenti:

- potenziale eolico del sito;
- orografia e morfologia del sito;
- accessibilità e minimizzazione degli interventi sull'ambiente esistente;
- disposizione delle macchine ad una distanza reciproca minima pari ad almeno 4D atta a minimizzare l'effetto scia;
- condizioni di massima sicurezza, sia in fase di installazione che di esercizio.

Il numero complessivo e la posizione reciproca delle torri di un parco eolico è il risultato di complesse elaborazioni che tengono in debito conto la morfologia del territorio, le caratteristiche del vento e la tipologia delle stesse.

Inoltre, la disposizione degli aerogeneratori, risolta nell'ambito della progettazione di un parco eolico, deve conciliare due opposte esigenze:

- il funzionamento e la producibilità dell'impianto;
- la salvaguardia dell'ambiente nel quale si inseriscono riducendo, ovvero eliminando, le interferenze ambientali a carico del paesaggio e/o delle emergenze architettoniche/archeologiche.

La disposizione finale del parco è stata verificata e confermata in seguito a diversi sopralluoghi, durante i quali tutte le posizioni sono state controllate e valutate "tecnicamente fattibili" sia per accessibilità che per la disponibilità di spazio per i lavori di costruzione.

Tale disposizione, scaturita anche dall'analisi delle limitazioni connesse al rispetto dei vincoli gravanti sull'area, è stata interpolata con la valutazione di sicurezza del parco stesso.

La posizione di ciascun aerogeneratore rispetta la distanza massima di gittata prevista per la tipologia di macchina da installare (cfr. Relazione specialistica — Analisi degli effetti della rottura degli organi rotanti).

La soluzione di connessione prevede che il futuro impianto eolico sia collegato in antenna a 150 kV sulla nuova **SE di trasformazione a 380/150 kV nel comune di Grottole** (Mt). Si rappresenta, inoltre, che, al fine di razionalizzare l'utilizzo delle future infrastrutture di rete, sarà necessario condividere lo stallo in stazione RTN Terna con altri impianti.

Pertanto, in adiacenza alla stazione utente è prevista un'area condivisa in condominio AT da cui partirà un cavo interrato AT fino allo stallo di arrivo nella futura SE di trasformazione "Grottole". Il nuovo elettrodotto a 150 kV per il collegamento del parco in oggetto allo stallo a 150 kV della stazione Elettrica di Trasformazione a 380/150 kV della RTN, costituisce impianto di utenza per la connessione, mentre lo stallo arrivo produttore a 150 kV nella suddetta stazione costituisce impianto di rete per la connessione.

In particolare, l'energia prodotta dagli aerogeneratori del parco in oggetto verrà convogliata tramite un cavo interrato a 33 kV. A valle del cavo interrato esterno in MT è prevista la realizzazione di una sottostazione elettrica di trasformazione da media ad alta tensione (MT/AT) situata nelle immediate vicinanze del punto di consegna. Tale sottostazione sarà distinguibile in due unità separate: la prima, indicata come "area condivisa in condominio AT" rappresenta la stazione di condivisione a 150 kV, e sarà utilizzata per condividere lo stallo di connessione assegnato da Terna S.p.A. tra diversi produttori di energia e la seconda, indicata come "Lucania Wind Energy s.r.l. Codice





Pratica 202100125" rappresenta la stazione utenza di trasformazione 33/150 kV. Il collegamento tra la sottostazione di trasformazione e la sottostazione di consegna verrà realizzato mediante cavo in alta tensione in modo da trasferire l'energia elettrica prodotta alla Rete di Trasmissione Nazionale (RTN).

L'impianto utente per la connessione dell'impianto eolico si comporrà delle seguenti opere ed apparecchiature:

- Stallo AT trasformatore composto da: trasformatore elevatore 30/150 $\pm 12 \times 1,25\%$ kV, scaricatori AT, TA AT ad uso fiscale/misura/protezione, interruttore tripolare 150kV, TV induttivi AT ad uso combinato fiscale/misura/protezione, sezionatore rotativo con lame di terra 150kV.
- Stallo linea AT composto da: sezionatore rotativo con lame di terra 150kV, TV ad uso fiscale, TA ad uso fiscale e sbarre di collegamento all'area condivisa in condominio AT a vari produttori.
- Sala quadri MT contenente il quadro di media tensione 30kV isolato in gas SF6 al quale si attestano i cavidotti provenienti dal parco eolico. Il quadro di media tensione si completa di scomparto arrivo trafo e scomparto per il TSA.
- Sala quadri BT contenente i quadri di protezione e controllo, i quadri dei servizi ausiliari in corrente alternata e corrente continua, il quadro batterie ed il quadro raddrizzatore-inverter. In questa sala è inoltre installato il quadro contatori con accesso dall'esterno del locale come evidenziato dagli elaborati grafici allegati.
- Sala SCADA/telecontrollo.
- Palo antenna.
- Locale per il gruppo elettrogeno (GE) di potenza inferiore ai 25kW.
- Locale trasformatore dei servizi ausiliari (TSA) dotato di vasca contenitiva per eventuali fuoriuscite d'olio dal TSA.

Lo schema di misura sarà tale da poter distinguere e contabilizzare l'energia prodotta da ciascun impianto connesso in condominio.

I cavidotti interrati, indispensabili per il trasporto dell'energia elettrica da ciascun aerogeneratore alla Stazione Elettrica di Trasformazione (SET) AT/MT per la successiva immissione in rete, percorreranno lo stesso tracciato della viabilità di servizio prevista per i lavori di costruzione e gestione del parco eolico. Nelle aree esterne a quelle interessate dai lavori i tracciati sfrutteranno per quanto possibile la viabilità pubblica principalmente al fine di minimizzare gli impatti sul territorio interessato.

Le aree interessate dai lavori per la realizzazione del parco eolico risultano, già allo stato attuale, facilmente accessibili ai mezzi d'opera necessari alla realizzazione dei lavori; infatti, la viabilità esistente presente nell'area, per lo più idonea, in termini di pendenze e raggi di curvatura, si presta al trasporto eccezionale dei componenti degli aerogeneratori, come testimoniato dalla presenza di turbine di grande taglia nella zona. Tale condizione al contorno consentirà di minimizzare la viabilità di nuova costruzione e dunque, soprattutto in fase di cantiere, ridurrà la magnitudo degli impatti.

L'accesso all'area del parco potrà avvenire dalla SP 65 Fondovalle Basentello la quale attraversa il layout dell'impianto eolico o da viabilità locale/interpodereale ad essa direttamente collegata.





Viabilità e piazzole

Questa categoria di opere civili è costituita dalle strade di accesso e di servizio che si rendono indispensabili per poter raggiungere i punti ove collocare fisicamente i generatori eolici a partire dalla viabilità esistente. La viabilità del parco sarà costituita da tratti di nuova realizzazione, ubicati perlopiù in terreni di proprietà privata, caratterizzati, ove possibile, da livellette radenti il terreno in situ in maniera da ridurre le opere di scavo.

La viabilità interna al campo eolico sarà costituita da una serie di infrastrutture, in parte esistenti da adeguare ed in parte da realizzare ex-novo, che consentiranno di raggiungere agevolmente tutti i siti in cui verranno posizionati gli aerogeneratori.

I tratti di nuova realizzazione, ubicati perlopiù in terreni di proprietà privata, saranno caratterizzati, ove possibile, da livellette radenti il terreno in situ in maniera da ridurre le opere di scavo. Alcuni tratti di viabilità esistente necessitano di interventi di miglioramento e adeguamento della sede stradale, al fine di consentire il passaggio dei trasporti eccezionali, tuttavia non saranno necessari movimenti terra significativi, per le condizioni generalmente discrete delle strade stesse. Viceversa, l'adeguamento di dette strade avrà un impatto positivo per i coltivatori della zona, andando a migliorarne la fruibilità e rimanendo immutata la destinazione d'uso delle stesse, che rimarranno pubbliche.

Detti adeguamenti prevedranno dei raccordi agli incroci di strade e nei punti di maggiore deviazione della direzione stradale oltre ad ampliamenti della sede stradale nei tratti di minore larghezza. Nella fattispecie, la sede stradale sarà portata ad una larghezza minima della carreggiata stradale pari a 5 m; nei tratti in curva la larghezza potrà essere aumentata ed i raggi di curvatura dovranno essere ampi (almeno 70 m), per cui saranno necessari interventi di adeguamento di alcuni tratti di viabilità esistente al fine di consentire il trasporto degli aerogeneratori.

Sulle strade già adeguate sarà infine necessario realizzare area di manovra sugli svincoli con opportuni raggi di curvatura. Le modalità di realizzazioni di tali aree sono le stesse di quella con cui saranno realizzate le nuove strade; inoltre, queste ultime verranno completamente ripristinate allo stato originario al termine delle attività di cantiere.

La realizzazione di nuovi tratti stradali sarà contenuta e limitata al massimo; i percorsi stradali ex novo saranno genericamente realizzati in massicciate tipo macadam (oppure cementata nei brevi tratti in cui le pendenze superano il 14 %) e avranno una larghezza pari a 5 m per uno sviluppo lineare complessivo pari a circa 2.800 metri in adeguamento, 4963 metri ex novo. E' prevista la realizzazione di 755 metri di tratti cementati che, una volta terminati i lavori di montaggio, verranno completamente rimossi.

Tabella 5: Lunghezza tracciati stradali di progetto

Tratto	Adeguamento (m)	Ex novo (m)	Misto stabilizzato compresa piazzola (mc)	Lunghezze tratti da Cementare (pendenza longitudinale >14%) (m)
Strada + piazzola T1-T2	1300	1181	11690	251
Strada + piazzola T3-T4	1500	2370	11104	197
Strada + piazzola T5	0	752	4868	279
Strada + piazzola T6	0	660	4684	77



Totali	2800	4963	32346	804
--------	------	------	-------	-----

SEZIONI TIPO VIABILITA'
 (SCALA 1 : 25)

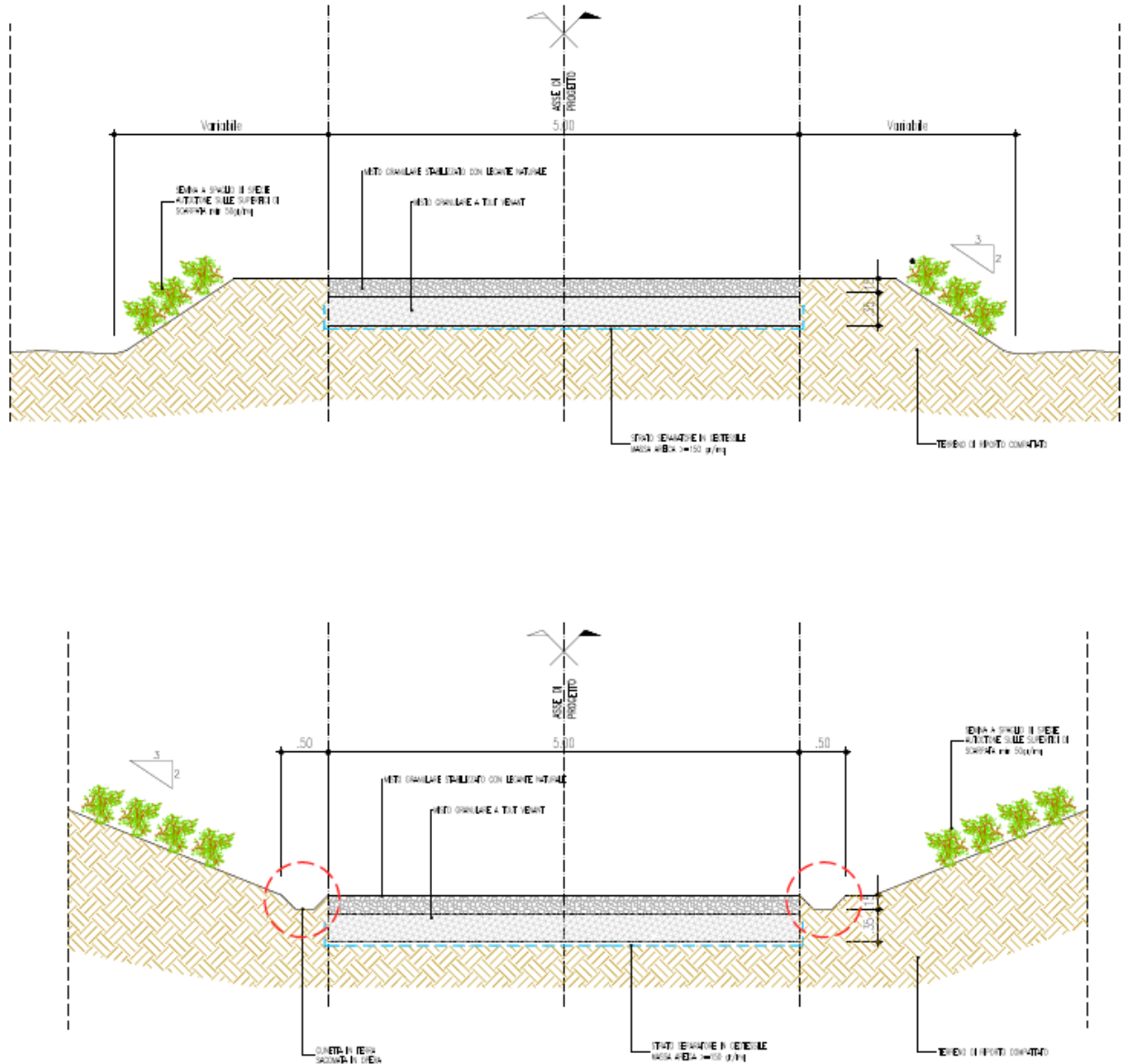


Figura 6: sezione stradali tipo rilevato strada

Per la viabilità esistente (strade provinciali, comunali e poderali), ove fosse necessario ripristinare il pacchetto stradale per garantire la portanza minima o allargare la sezione stradale per adeguarla a quella di progetto, si eseguiranno le modalità costruttive previste per i tratti ex novo.

Si precisa che gli allargamenti delle sedi stradali avverranno in sinistra o in destra in funzione dell'esistenza di vegetazione di pregio (aree arborate o colture di pregio); laddove non si riscontrassero situazioni particolari, legate all'eventuale uso del territorio, l'allargamento avverrà indifferentemente in entrambe le direzioni.



Tutte le strade realizzate ex novo saranno, in futuro, solo utilizzate per la manutenzione degli aerogeneratori, chiuse al pubblico passaggio (ad esclusione dei proprietari dei fondi interessati), e saranno realizzate seguendo il più possibile l'andamento topografico esistente in loco.

Per quanto possibile, all'interno dell'area di intervento si cercherà di utilizzare la viabilità esistente, costituita da stradine interpoderali in parte anche asfaltate, eventualmente adeguate alle necessità sopra descritte. L'adeguamento potrà consistere:

- nella regolarizzazione e spianamento del fondo;
- nell'allargamento della sede stradale;
- nel cambiamento del raggio di alcune curve.

CAVIDOTTI DI COLLEGAMENTO ALLA RETE ELETTRICA NAZIONALE

I collegamenti tra il parco eolico e la Stazione Utente avverranno tramite linee in MT interrato, esercite a 33 kV, ubicate sfruttando per quanto possibile la rete stradale esistente ovvero lungo la rete viaria da adeguare/realizzare ex novo nell'ambito del presente progetto.

Ciascun aerogeneratore sarà dotato di un generatore e relativo convertitore. Inoltre, sarà equipaggiato con un trasformatore BT/MT oltre a tutti gli organi di protezione ed interruzione atti a proteggere la macchina e la linea elettrica in partenza dalla stessa.

I trasformatori per impianti eolici devono costantemente sopportare problemi di sovratensioni di esercizio e vibrazioni meccaniche che mettono a dura prova la loro affidabilità nel tempo.

All'interno del generatore eolico, la tensione BT a 0.720 kV in arrivo dalla macchina verrà elevata a 33 kV tramite un trasformatore elevatore dedicato. Ogni aerogeneratore avrà al suo interno:

- L'arrivo del cavo BT (0.720 kV) proveniente dal generatore-convertitore;
- il trasformatore elevatore BT/MT (0.720/33 kV);
- la cella MT (33 kV) per la partenza verso i quadri di macchina e da lì verso la Stazione di trasformazione.

Gli aerogeneratori del campo saranno suddivisi in 3 circuiti (o sottocampi) così costituiti:

- Sottocampo 1: 6 x 2 = 12 MW (T1-T2)
- Sottocampo 2: 6 x 3 = 18 MW (T3-T4-T5)
- Sottocampo 3: 6 x 1 = 6 MW (T6)

La rete elettrica MT sarà realizzata con posa completamente interrata allo scopo di ridurre l'impatto della stessa sull'ambiente, assicurando il massimo dell'affidabilità e della economia di esercizio.

La rete a 33 kV, di lunghezza totale pari a circa 16 km, sarà realizzata per mezzo di cavi del tipo ARE4H5E - 18/33 kV o equivalenti con conduttore in alluminio.

La stazione elettrica

Nello specifico caso in esame, in base alla soluzione di connessione (soluzione tecnica minima generale STMG - codice pratica del preventivo di connessione 202100125 del 27.05.2021), il futuro impianto eolico sarà collegato in antenna a 150 kV su **una nuova SE di trasformazione a 380/150 kV nel comune di Grottole** (Mt). Si rappresenta, inoltre, che, al fine di razionalizzare l'utilizzo delle future infrastrutture di rete, sarà necessario condividere lo stallo in stazione RTN Terna con altri produttori.





Pertanto, in adiacenza alla stazione utente è prevista un'area condivisa in condominio AT da cui partirà un cavo interrato AT fino allo stallo di arrivo nella futura SE di trasformazione "Grottole". Il nuovo elettrodotto a 150 kV per il collegamento del parco in oggetto allo stallo a 150 kV della stazione Elettrica di Trasformazione a 380/150 kV della RTN, costituisce impianto di utenza per la connessione, mentre lo stallo arrivo produttore a 150 kV nella suddetta stazione costituisce impianto di rete per la connessione.

In particolare, l'energia prodotta dagli aerogeneratori del parco in oggetto verrà convogliata tramite un cavo interrato a 33 kV. A valle del cavo interrato esterno in MT è prevista la realizzazione di una sottostazione elettrica di trasformazione da media ad alta tensione (MT/AT) situata nelle immediate vicinanze del punto di consegna. Tale sottostazione sarà distinguibile in due unità separate: la prima, indicata come "area condivisa in condominio AT" rappresenta la stazione di condivisione a 150 kV, e sarà utilizzata per condividere lo stallo di connessione assegnato da Terna S.p.A. tra diversi produttori di energia e la seconda, indicata come "Lucania Wind Energy s.r.l. Codice Pratica 202100125" rappresenta la stazione utenza di trasformazione 33/150 kV. Il collegamento tra la sottostazione di trasformazione e la sottostazione di consegna verrà realizzato mediante cavo in alta tensione in modo da trasferire l'energia elettrica prodotta alla Rete di Trasmissione Nazionale (RTN).

Descrizione degli aerogeneratori

Per il Parco eolico in oggetto, il proponente ha optato per un aerogeneratore di grande taglia ad asse orizzontale con rotore tripala le cui caratteristiche principali sono di seguito riportate:

- rotore tripala a passo variabile, di diametro massimo pari a 162 m, posto sopravvento alla torre di sostegno, costituito da 3 pale generalmente in resina epossidica rinforzata con fibra di vetro e da mozzo rigido in acciaio;
- navicella in carpenteria metallica con carenatura in vetroresina e lamiera, in cui sono collocati il generatore elettrico, il moltiplicatore di giri, il convertitore elettronico di potenza, il trasformatore BT/MT e le apparecchiature idrauliche ed elettriche di comando e controllo;
- torre di sostegno tubolare troncoconica in acciaio, avente altezza fino all'asse del rotore pari a massimi 126 m;
- altezza complessiva massima fuori terra dell'aerogeneratore pari a 207 m;
- diametro alla base del sostegno tubolare: 4.50 m;

La spinta del vento, agendo sul profilo alare delle pale, provoca la rotazione del rotore e la conseguente produzione di energia meccanica, che viene poi trasformata in energia elettrica dal generatore.

Questo schema di funzionamento, molto semplice in principio, viene garantito nella realtà da una serie di componenti elettromeccanici, per la maggior parte contenuti all'interno della navicella, che oggi, grazie alla ricerca e alla sperimentazione maturata negli anni, hanno raggiunto un livello di efficienza tale da rendere l'eolico una delle fonti rinnovabili più competitive sul mercato.

I componenti principali degli aerogeneratori sono costituiti dal rotore, dal sistema di trasmissione, dal generatore, dal sistema di frenatura, dal sistema di orientamento, dalla gondola e dalla torre. L'albero principale trasmette la potenza al generatore tramite un sistema di riduzione. Tale sistema è composto da uno stadio planetario e 2 stadi ad assi paralleli. Da questo la potenza è trasmessa, tramite l'accoppiamento a giunto cardanico, al generatore.





Il sistema di arresto principale è costituito dal blocco totale delle pale mentre quello secondario è un sistema di emergenza a disco attivato idraulicamente e montato sull'albero del sistema di riduzione. In particolare, l'azione congiunta del freno primario aerodinamico e del freno meccanico di emergenza (situato all'uscita dell'asse veloce del moltiplicatore) con sistema di controllo idraulico, permette una frenata controllata che evita danneggiamenti a causa di trasmissione di carichi eccessivi.

Tutte le funzioni dell'aerogeneratore sono costantemente monitorate e controllate da diverse unità a microprocessore. Il sistema di controllo è posizionato nella gondola. La variazione dell'angolo d'attacco delle pale è regolata da un sistema idraulico che permette una rotazione di 95°. Questo sistema fornisce anche pressione al sistema frenante.

Il sistema di imbardata, di tipo attivo per assicurare un ottimo adattamento a terreni complessi, è costituito da motori alimentati elettricamente e controllati dall'apposito sistema di controllo sulla base di informazioni ricevute dalla veletta montata sulla sommità della gondola. I meccanismi di imbardata fanno ruotare i pignoni che si collegano con l'anello a denti larghi montato in cima alla torre.

Il telaio della gondola poggia sulla corona di orientamento e scivola su un alloggiamento di nylon per evitare che gli sforzi trasmessi generino eccessive tensioni sugli ingranaggi del sistema di orientamento. La copertura della gondola, costituita da poliestere rinforzato con fibra di vetro, protegge tutti i componenti interni dagli agenti atmosferici. L'accesso alla gondola ospita anche un paranco di servizio della portata di 800 kg che può essere incrementata fino a 6400 kg per sollevare i componenti principali.

La torre di sostegno di tipo tubolare avrà una struttura in acciaio, il colore della struttura sarà chiaro, avrà una forma tronco-conica e sarà costituita da 6 tronchi aventi altezza complessiva fino all'asse del rotore pari al massimo a 126 m. In questo modo è assicurata la possibilità di un più semplice trasporto. Le diverse sezioni sono state ottimizzate per lunghezza, diametro e peso allo scopo di assicurare anche un peso adeguato al trasporto. Il collegamento tra le singole sezioni è realizzato in cantiere tramite flange ad anello a forma di L, che sono bullonate fra loro. Il design dei tubi in acciaio è scelto in modo tale da permettere una combinazione modulare dei segmenti alle altezze al mozzo necessarie.

Il rotore si trova all'estremità dell'albero lento, ed è costituito da tre pale fissate ad un mozzo, corrispondente all'estremo anteriore della navicella. Il rotore è posto sopravento rispetto al sostegno. La navicella può ruotare rispetto al sostegno in modo tale da tenere l'asse della macchina sempre parallela alla direzione del vento (movimento di imbardata).

Nel caso del parco in oggetto, il rotore avrà diametro massimo di 162 m e una velocità di rotazione variabile tra circa 4 e 11 rpm. Combinato con un sistema di regolazione del passo delle pale, fornisce la migliore resa possibile adattandosi allo stesso tempo alle specifiche della rete elettrica (accoppiamento con il generatore) e, allo stesso tempo, minimizzando le emissioni acustiche.

Le pale, a profilo alare, di lunghezza massima pari ad 81 m, composte in fibra di vetro rinforzata con resina epossidica e fibra di carbonio, sono ottimizzate per operare a velocità variabile e saranno protette dalle scariche atmosferiche da un sistema parafulmine integrato. Saranno verniciate con colore chiaro.

L'interfaccia tra il rotore ed il sistema di trasmissione del moto è il mozzo a cui sono incernierate le tre pale. I cuscinetti delle pale sono imbullonati direttamente sul mozzo, che sostiene anche le flange per gli attuatori di passo e le corrispondenti unità di controllo. Il gruppo mozzo è





schermato secondo il principio della gabbia di Faraday, in modo da fornire la protezione ottimale ai componenti elettronici installati al suo interno.

Il mozzo è generalmente realizzato in ghisa fusa a forma combinata di stella e sfera, in modo tale da ottenere un flusso di carico ottimale con un peso dei componenti ridotto e con dimensioni esterne contenute.

La navicella è il corpo centrale dell'aerogeneratore, costituita da una struttura portante in carpenteria metallica con carenatura in vetroresina e lamiera; è vincolata alla testa della torre tramite un cuscinetto a strisciamento che le consente di ruotare sul suo asse di imbardata. All'interno della navicella sono contenute le principali apparecchiature elettromeccaniche necessarie alla generazione di energia elettrica; in particolare si distinguono:

- Albero Lento
- Moltiplicatore di giri
- Albero Veloce
- Generatore
- Convertitore
- Trasformatore MT/BT

Tutti i componenti sono assemblati modularmente sul basamento. Ciò consente l'utilizzo di una gru di dimensioni ridotte per l'assemblaggio in sito e semplifica i successivi lavori di manutenzione e riparazione. La navicella contiene l'albero lento, unito direttamente al mozzo, che trasmette la potenza captata dalle pale al generatore attraverso un moltiplicatore di giri.





6 Motivazione della scelta del collegamento dell'impianto al punto di consegna dell'energia

Il tracciato planimetrico della rete, lo schema unifilare dove sono evidenziate la lunghezza e la sezione corrispondente di ciascuna terna di cavo e la modalità e le caratteristiche di posa interrata sono mostrate nelle tavole del progetto allegate.

Per il collegamento degli aerogeneratori si prevede la realizzazione di linee MT a mezzo di collegamenti del tipo "entra-esce".

Il percorso del collegamento del Parco Eolico alla Stazione di Trasformazione è stato scelto tenendo conto di molteplici fattori, quali:

- contenere per quanto possibile i tracciati dei cavidotti sia per occupare la minor porzione possibile di territorio, sia per non superare certi limiti di convenienza tecnico-economica;
- evitare per quanto possibile di interessare case sparse ed isolate, rispettando le distanze prescritte dalla normativa vigente;
- Evitare interferenze con zone di pregio naturalistico, paesaggistico e archeologico;
- transitare su aree di minor pregio interessando aree prevalentemente agricole e sfruttando la viabilità esistente per quanto possibile.

Come sopra accennato, la rete a 33 kV avrà una lunghezza totale pari a circa 16 km, sarà realizzata per mezzo di cavi del tipo ARE4H5E - 18/30 kV o equivalenti con conduttore in alluminio. Il calcolo delle perdite di tensione nei cavi elettrici è riportato nella tabella seguente.

Tabella 6: perdite di tensione nei cavi

Circuito	Tratto	Potenza	K1	K2	K3	K4	Ib (corrente di impiego)	I _{o min} - portata minima del cavo	Sezione cavo	I _o	I _z (Portata)	Lunghezza	Caduta di tensione	Caduta di tensione	Caduta di tensione complessiva
1	T1-T2-SET	6.0	1.00	1.00	0.96	1.00	116.6	121.5	240	408	391.68	536	9.81	0.03%	0.03%
		6.0	1.00	0.90	0.96	1.00	116.6	135.0	240	408	352.51	16	0.33	0.00%	0.03%
		12.0	1.00	0.90	0.96	1.00	233.3	270.0	240	408	352.51	16	0.65	0.00%	0.03%
		12.0	1.00	1.00	0.96	1.00	233.3	243.0	240	408	391.68	2732	99.97	0.30%	0.34%
		12.0	1.00	0.90	0.96	1.00	233.3	270.0	240	408	352.51	1072	43.58	0.13%	0.47%
		12.0	1.00	0.85	0.96	1.00	233.3	285.9	240	408	332.93	63	2.71	0.01%	0.48%

2	T3-T4-T5-SET	6	1.00	1.00	0.96	1.00	116.64	121.5	240	408	391.68	749	13.70	0.04%	0.04%
		6	1.00	0.90	0.96	1.00	116.64	135.0	240	408	352.51	18	0.37	0.00%	0.04%
		12	1.00	0.90	0.96	1.00	233.27	270.0	240	408	352.51	18	0.73	0.00%	0.04%
		12	1.00	1.00	0.96	1.00	233.27	243.0	240	408	391.68	162	5.93	0.02%	0.06%





		12	1.0 0	0.9 0	0.9 6	1.0 0	233.27	270.0	240	40 8	352.51	742	13.02	0.04%	0.10%
		18.0	1.0 0	0.9 0	0.9 6	1.0 0	349.91	405.0	400	52 6	454.46	742	29.28	0.09%	0.19%
		18.0	1.0 0	1.0 0	0.9 6	1.0 0	349.91	364.5	400	52 6	504.96	2952	104.83	0.32%	0.51%
		18.0	1.0 0	0.9 0	0.9 6	1.0 0	349.91	405.0	400	52 6	454.46	1072	42.30	0.13%	0.64%
		18.0	1.0 0	0.8 5	0.9 6	1.0 0	349.91	428.8	400	52 6	429.22	63	2.63	0.01%	0.64%

3	T6- SET	6	1.0 0	1.0 0	0.9 6	1.0 0	116.64	121.5	240	40 8	391.68	4362	51.63	0.16%	0.16%
		6.0	1.0 0	0.8 5	0.9 6	1.0 0	116.64	142.9	240	40 8	332.93	63	0.88	0.00%	0.16%

I cavi verranno posati ad una profondità di circa 120 cm ed un nastro segnalatore.

I cavi verranno posati in una trincea scavata a sezione obbligatoria che per una e due terne avrà una larghezza di 50 cm, mentre per 3 terne una larghezza di 100 cm (cfr. sezioni tipo cavidotto). La sezione di posa dei cavi sarà variabile a seconda della loro ubicazione in sede stradale o in terreno (cfr. sezioni tipo cavidotto).

Come accennato, nella stessa trincea verranno posati i cavi di energia, la fibra ottica necessaria per la comunicazione e la corda di terra.

Dove necessario si dovrà provvedere alla posa indiretta dei cavi in tubi, condotti o cavedi.

Le figure seguenti riportano alcune sezioni tipo del cavidotto.

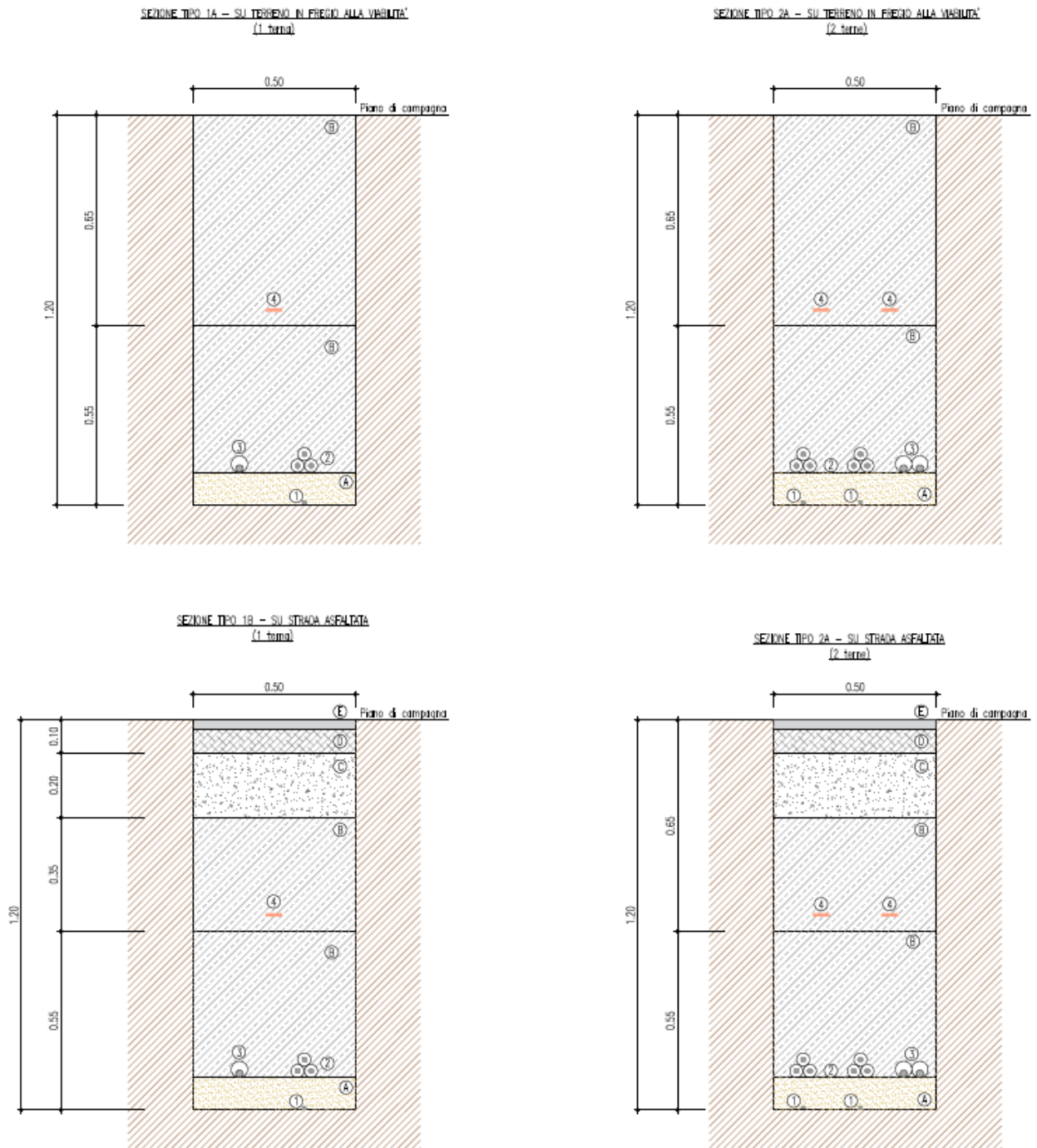


Figura 7 - sezioni tipo 1A/2A e 1A/1B cavidotto

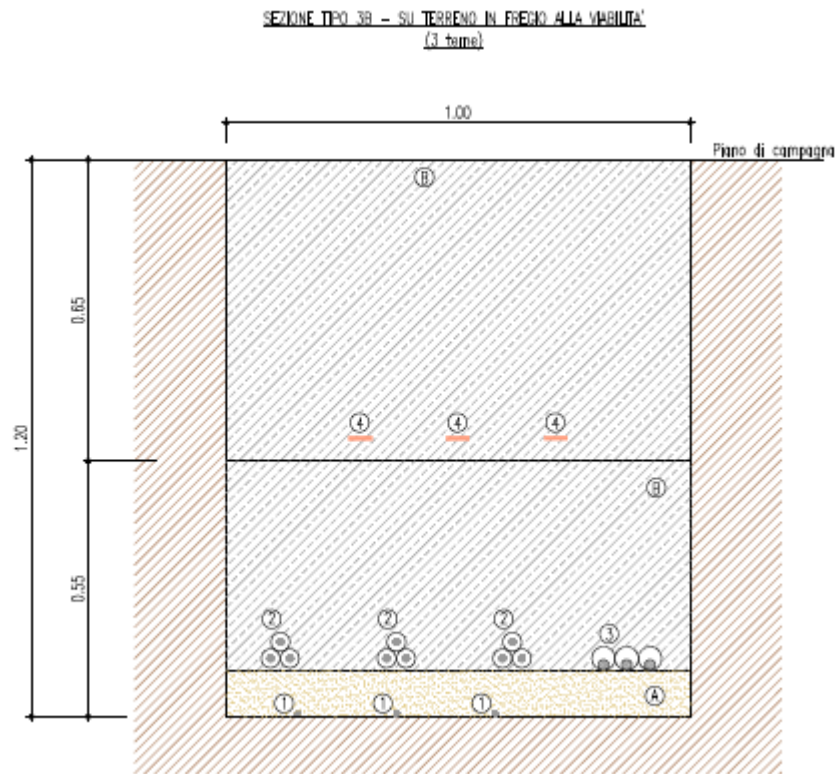


Figura 8: sezioni tipo 3B cavidotto

LEGENDA	
(A) Sabbia ϕ 0-3 mm	(1) Cavo di terra
(B) Rintiro con terreno proveniente dagli scavi	(2) Cavi MT
(C) Conglomerato bituminoso - Strato di base	(3) Filtro ottico in tubazione ϕ 50
(D) Conglomerato bituminoso - Strato di collegamento (Binder)	(4) Nastro monitor
(E) Strato di usura	

NOTE

NOTA: si prevede l'impiego di cavi di media tensione "Prysmian airbag o similari"

NOTA**: i cavi MT saranno posati in tubazioni sorreggite in corrispondenza dei tratti critici ossia in corrispondenza delle interferenze evidenziate nell'elaborato grafico "A.16 a.20 - Planimetria con individuazione di tutte le interferenze"

Figura 9: legenda sezioni cavidotto



7 Disponibilità aree ed individuazione interferenze

Accertamento in ordine alla disponibilità delle aree ed immobili interessati dall'intervento

Così come le infrastrutture lineari energetiche, il procedimento autorizzatorio di cui all'art. 12, d.lgs. 387/2003 e gli effetti dell'Autorizzazione Unica ottenuta dopo opportuna conferenza di servizi, comporta la dichiarazione di pubblica utilità degli interventi previsti a progetto, ai sensi degli artt. 52-quater "Disposizioni generali in materia di conformità urbanistica, apposizione del vincolo preordinato all'esproprio e pubblica utilità" e 52-quinquies "Disposizioni particolari per le infrastrutture lineari energetiche facenti parte delle reti energetiche nazionali" d.p.pr. 327/2001. Ne consegue che le aree scelte per la realizzazione dell'impianto risultano disponibili a norma di legge.

Censimento delle interferenze e degli enti gestori

Le reti esistenti nell'area d'intervento che interferiscono con le opere di progetto sono:

- di tipo viario: in particolare sono da annoverare diverse strade locali ed interpoderali:

Accertamento di eventuali interferenze con strutture esistenti

La viabilità all'interno del parco si presenta in condizioni variegate.

In particolare, alcune delle strade interne risultano essere idonee, in termini di pendenze e di raggi di curvatura, al transito dei mezzi che dovranno trasportare i componenti degli aerogeneratori durante la fase di installazione degli stessi. Altre strade, invece, non risultano esserlo, pertanto la prima interferenza con le strutture esistenti da annoverare è l'inadeguatezza di alcune strade al transito dei mezzi pesanti durante la fase di cantiere.

Inoltre si evidenziano interferenze tra i cavidotti interrati ed il reticolo idrografico in corrispondenza dei tracciati stradali che portano verso la futura sottostazione; in tali situazioni è prevista la posa dei cavidotti mediante Trivellazione Orizzontale Controllata (TOC); nel caso di specie il cavidotto interferisce con diversi corsi d'acqua per i quali, a seguito di specifica analisi idraulica, è stata determinata una profondità di posa dei cavidotti in progetto pari a quella massima di escavazione più un franco di sicurezza di 1.00 m (cfr. Relazione idrologica e idraulica).

Per quanto riguarda l'interferenza tra le strade locali e le fasi di lavoro iniziali di installazione delle torri si rappresenta quanto segue.

- le strade giudicate non idonee al transito dei mezzi saranno oggetto di interventi di adeguamento per allargarne la sede stradale fino a circa 5.0 m, e nell'aumento del raggio di curvatura, il quale in nessun caso sarà inferiore a 70 metri.
- La viabilità del parco prevede la progettazione di strade ex-novo, pertanto classificabili come nuovi interventi, che consentiranno l'accesso alle piazzole a servizio degli aerogeneratori.





8 Esito delle valutazioni sulla sicurezza dell'impianto

In riferimento agli aspetti riguardanti l'impatto acustico, gli effetti di shadow flickering e la rottura accidentale degli organi rotanti

Livelli di Rumore dell'Aerogeneratore

Si rimanda allo Studio Specialistico sulla Valutazione Previsionale d'impatto Acustico allegato al presente progetto.

Shadow flickering

Si rimanda allo Studio Specialistico sulla Valutazione degli ombreggiamenti allegato al presente progetto.

Rottura accidentale degli organi rotanti

Si rimanda allo Studio Specialistico sulla Valutazione della gittata massima allegato al presente progetto.





9 Esito delle valutazioni delle criticità ambientali

Analisi degli aspetti riguardanti il paesaggio, l'ambiente, gli immobili di interesse storico e sintesi degli interventi di mitigazione e compensazione ambientale

Impatto visivo e paesaggistico

Si rimanda agli esiti dello Studio d'Impatto Ambientale.

Immobili di interesse storico ed artistico

Si rimanda agli esiti dello Studio d'Impatto Ambientale.

Esito delle valutazioni e descrizione degli interventi di mitigazione in riferimento alle emissioni sonore, vibrazioni, gestione dei reflui e dei rifiuti ed emissioni in atmosfera: matrici sinottiche

Si rimanda agli esiti dello Studio d'Impatto Ambientale.





10 Indagini geologiche, idrogeologiche, idrologiche idrauliche, geotecniche, sismiche, ecc.

Ai fini della caratterizzazione preliminare per la fattibilità del progetto, volta a definire le caratteristiche geologiche latu sensu dell'intera area e ad escludere la presenza di elementi di criticità morfologica, il rilevamento geo-morfologico di superficie e la consultazione di indagini pregresse si sono dimostrate utili al raggiungimento dell'obiettivo. Le informazioni, tuttavia, possono ritenersi valide nei limiti che questa prima fase cognitiva consente, ovvero acquisizione di dati e notizie preliminari finalizzate alla redazione del progetto definitivo allo scopo di attivare tutte le procedure autorizzative del caso.

Si rimanda ai successivi gradi di approfondimento della progettazione la verifica arealmente estesa e puntuale delle caratteristiche litologiche, geotecniche, idrogeologiche e sismiche dei terreni di sedime che sarà di approfondimento di quanto già riportato nella documentazione geologica e che, inoltre, consentirà anche di redigere una cartografia tematica di maggior dettaglio.

La campagna di indagini geognostiche è stata strutturata in relazione alla natura dei litotipi affioranti ed ha visto l'esecuzione di prove sismiche indirette che hanno interessato l'area di sedime degli aerogeneratori in progetto.

Gli allegati alla relazione geologica riportano, l'ubicazione di tutte le indagini eseguite con la localizzazione delle postazioni delle nuove torri eoliche.





11 Criteri ed elaborati del progetto esecutivo

Si riportano, di seguito, l'elenco e la descrizione dei documenti componenti il progetto esecutivo in accordo con il D.P.R. 5 ottobre 2010, n. 207.

Introduzione

1. Il progetto esecutivo costituisce la ingegnerizzazione di tutte le lavorazioni e, pertanto, definisce compiutamente ed in ogni particolare architettonico, strutturale ed impiantistico l'intervento da realizzare. Restano esclusi soltanto i piani operativi di cantiere, i piani di approvvigionamenti, nonché i calcoli e i grafici relativi alle opere provvisoriale. Il progetto è redatto nel pieno rispetto del progetto definitivo nonché delle prescrizioni dettate in sede di rilascio della concessione edilizia o di accertamento di conformità urbanistica, o di conferenza di servizi o di pronuncia di compatibilità ambientale ovvero il provvedimento di esclusione delle procedure, ove previsti. Il progetto esecutivo è composto dai seguenti documenti:

- a) relazione generale;
- b) relazioni specialistiche;
- c) elaborati grafici comprensivi anche di quelli delle strutture, degli impianti e di ripristino e miglioramento ambientale;
- d) calcoli esecutivi delle strutture e degli impianti;
- e) piani di manutenzione dell'opera e delle sue parti;
- f) piani di sicurezza e di coordinamento;
- g) computo metrico estimativo definitivo e quadro economico;
- h) cronoprogramma;
- i) elenco dei prezzi unitari ed eventuali analisi;
- l) quadro dell'incidenza percentuale della quantità di manodopera per le diverse categorie di cui si compone l'opera o il lavoro;
- m) schema di contratto e capitolato speciale di appalto.

Relazione Generale del Progetto Esecutivo

1. La relazione generale del progetto esecutivo descrive in dettaglio, anche attraverso specifici riferimenti agli elaborati grafici e alle prescrizioni del capitolato speciale d'appalto, i criteri utilizzati per le scelte progettuali esecutive, per i particolari costruttivi e per il conseguimento e la verifica dei prescritti livelli di sicurezza e qualitativi. Nel caso in cui il progetto prevede l'impiego di componenti prefabbricati, la relazione precisa le caratteristiche illustrate negli elaborati grafici e le prescrizioni del capitolato speciale d'appalto riguardanti le modalità di presentazione e di approvazione dei componenti da utilizzare.

2. La relazione generale contiene l'illustrazione dei criteri seguiti e delle scelte effettuate per trasferire sul piano contrattuale e sul piano costruttivo le soluzioni spaziali, tipologiche, funzionali, architettoniche e tecnologiche previste dal progetto definitivo approvato; la relazione contiene inoltre la descrizione delle indagini, rilievi e ricerche effettuati al fine di ridurre in corso di esecuzione la possibilità di imprevisti.

3. La relazione generale dei progetti riguardanti gli interventi complessi di cui all'articolo 2, comma 1, lettere h) ed i), è corredata:





a) da una rappresentazione grafica di tutte le attività costruttive suddivise in livelli gerarchici dal più generale oggetto del progetto fino alle più elementari attività gestibili autonomamente dal punto di vista delle responsabilità, dei costi e dei tempi;

b) da un diagramma che rappresenti graficamente la pianificazione delle lavorazioni nei suoi principali aspetti di sequenza logica e temporale, ferma restando la prescrizione all'impresa, in sede di capitolato speciale d'appalto, dell'obbligo di presentazione di un programma di esecuzione delle lavorazioni riguardante tutte le fasi costruttive intermedie, con la indicazione dell'importo dei vari stati di avanzamento dell'esecuzione dell'intervento alle scadenze temporali contrattualmente previste.

Relazioni Specialistiche

1. Le relazioni geologica, geotecnica, idrologica e idraulica illustrano puntualmente, sulla base del progetto definitivo, le soluzioni adottate.

2. Per gli interventi di particolare complessità, per i quali si sono rese necessarie, nell'ambito del progetto definitivo, relazioni specialistiche, queste sono sviluppate in modo da definire in dettaglio gli aspetti inerenti alla esecuzione e alla manutenzione degli impianti tecnologici e di ogni altro aspetto dell'intervento o del lavoro, compreso quello relativo alle opere a verde.

3. Le relazioni contengono l'illustrazione di tutte le problematiche esaminate e delle verifiche analitiche effettuate in sede di progettazione esecutiva.

Elaborati grafici del progetto esecutivo

1. Gli elaborati grafici esecutivi, eseguiti con i procedimenti più idonei, sono costituiti:

a) dagli elaborati che sviluppano nelle scale ammesse o prescritte, tutti gli elaborati grafici del progetto definitivo;

b) dagli elaborati che risultino necessari all'esecuzione delle opere o dei lavori sulla base degli esiti, degli studi e di indagini eseguite in sede di progettazione esecutiva.

c) dagli elaborati di tutti i particolari costruttivi;

d) dagli elaborati atti ad illustrare le modalità esecutive di dettaglio;

e) dagli elaborati di tutte le lavorazioni che risultano necessarie per il rispetto delle prescrizioni disposte dagli organismi competenti in sede di approvazione dei progetti preliminari, definitivi o di approvazione di specifici aspetti dei progetti;

f) dagli elaborati di tutti i lavori da eseguire per soddisfare le esigenze di cui all'articolo 15, comma 7;

g) dagli elaborati atti a definire le caratteristiche dimensionali, prestazionali e di assemblaggio dei componenti prefabbricati.

2. Gli elaborati sono comunque redatti in scala non inferiore al doppio di quelle del progetto definitivo, o comunque in modo da consentire all'esecutore una sicura interpretazione ed esecuzione dei lavori in ogni loro elemento.

Calcoli esecutivi delle strutture e degli impianti





1 I calcoli esecutivi delle strutture e degli impianti, nell'osservanza delle rispettive normative vigenti, possono essere eseguiti anche mediante utilizzo di programmi informatici.

2. I calcoli esecutivi delle strutture consentono la definizione e il dimensionamento delle stesse in ogni loro aspetto generale e particolare, in modo da escludere la necessità di variazioni in corso di esecuzione.

3. I calcoli esecutivi degli impianti sono eseguiti con riferimento alle condizioni di esercizio, alla destinazione specifica dell'intervento e devono permettere di stabilire e dimensionare tutte le apparecchiature, condutture, canalizzazioni e qualsiasi altro elemento necessario per la funzionalità dell'impianto stesso, nonché consentire di determinarne il prezzo.

4. La progettazione esecutiva delle strutture e degli impianti è effettuata unitamente alla progettazione esecutiva delle opere civili al fine di prevedere esattamente ingombri, passaggi, cavedi, sedi, attraversamenti e simili e di ottimizzare le fasi di realizzazione.

5. I calcoli delle strutture e degli impianti, comunque eseguiti, sono accompagnati da una relazione illustrativa dei criteri e delle modalità di calcolo che ne consentano una agevole lettura e verificabilità.

6. Il progetto esecutivo delle strutture comprende:

a) gli elaborati grafici di insieme (carpenterie, profili e sezioni) in scala non inferiore ad 1:50, e gli elaborati grafici di dettaglio in scala non inferiore ad 1: 10, contenenti fra l'altro:

1) per le strutture in cemento armato o in cemento armato precompresso: i tracciati dei ferri di armatura con l'indicazione delle sezioni e delle misure parziali e complessive, nonché i tracciati delle armature per la precompressione; resta esclusa soltanto la compilazione delle distinte di ordinazione a carattere organizzativo di cantiere;

2) per le strutture metalliche o lignee: tutti i profili e i particolari relativi ai collegamenti, completi nella forma e spessore delle piastre, del numero e posizione di chiodi e bulloni, dello spessore, tipo, posizione e lunghezza delle saldature; resta esclusa soltanto la compilazione dei disegni di officina e dei relativi distinti pezzi;

3) per le strutture murarie: tutti gli elementi tipologici e dimensionali atti a consentirne l'esecuzione.

b) la relazione di calcolo contenente:

1) l'indicazione delle norme di riferimento;

2) la specifica della qualità e delle caratteristiche meccaniche dei materiali e delle modalità di esecuzione qualora necessarie;

3) l'analisi dei carichi per i quali le strutture sono state dimensionate;

4) le verifiche statiche.

7. Nelle strutture che si identificano con l'intero intervento, quali ponti, viadotti, pontili di attracco, opere di sostegno delle terre e simili, il progetto esecutivo deve essere completo dei particolari esecutivi di tutte le opere integrative.

8. Il progetto esecutivo degli impianti comprende:





- a) gli elaborati grafici di insieme, in scala ammessa o prescritta e comunque non inferiore ad 1:50, e gli elaborati grafici di dettaglio, in scala non inferiore ad 1:10, con le notazioni metriche necessarie;
- b) l'elencazione descrittiva particolareggiata delle parti di ogni impianto con le relative relazioni di calcolo;
- c) la specificazione delle caratteristiche funzionali e qualitative dei materiali, macchinari ed apparecchiature.

Piano di manutenzione dell'opera e delle sue parti

1. Il piano di manutenzione è il documento complementare al progetto esecutivo che prevede, pianifica e programma, tenendo conto degli elaborati progettuali esecutivi effettivamente realizzati, l'attività di manutenzione dell'intervento al fine di mantenerne nel tempo la funzionalità, le caratteristiche di qualità, l'efficienza ed il valore economico.

2. Il piano di manutenzione assume contenuto differenziato in relazione all'importanza e alla specificità dell'intervento, ed è costituito dai seguenti documenti operativi:

- a) il manuale d'uso;
- b) il manuale di manutenzione;
- c) il programma di manutenzione;

3. Il manuale d'uso si riferisce all'uso delle parti più importanti del bene, ed in particolare degli impianti tecnologici. Il manuale contiene l'insieme delle informazioni atte a permettere all'utente di conoscere le modalità di fruizione del bene, nonché tutti gli elementi necessari per limitare quanto più possibile i danni derivanti da un'utilizzazione impropria, per consentire di eseguire tutte le operazioni atte alla sua conservazione che non richiedono conoscenze specialistiche e per riconoscere tempestivamente fenomeni di deterioramento anomalo al fine di sollecitare interventi specialistici.

4. Il manuale d'uso contiene le seguenti informazioni:

- a) la collocazione nell'intervento delle parti menzionate;
- b) la rappresentazione grafica;
- c) la descrizione;
- d) le modalità di uso corretto.

5. Il manuale di manutenzione si riferisce alla manutenzione delle parti più importanti del bene ed in particolare degli impianti tecnologici. Esso fornisce, in relazione alle diverse unità tecnologiche, alle caratteristiche dei materiali o dei componenti interessati, le indicazioni necessarie per la corretta manutenzione nonché per il ricorso ai centri di assistenza o di servizio.

6. Il manuale di manutenzione contiene le seguenti informazioni:

- a) la collocazione nell'intervento delle parti menzionate;
- b) la rappresentazione grafica;
- c) la descrizione delle risorse necessarie per l'intervento manutentivo;
- d) il livello minimo delle prestazioni;
- e) le anomalie riscontrabili;





- f) le manutenzioni eseguibili direttamente dall'utente;
- g) le manutenzioni da eseguire a cura di personale specializzato.

7. Il programma di manutenzione prevede un sistema di controlli e di interventi da eseguire, a cadenze temporalmente o altrimenti prefissate, al fine di una corretta gestione del bene e delle sue parti nel corso degli anni. Esso si articola secondo tre sottoprogrammi:

- a) il sottoprogramma delle prestazioni, che prende in considerazione, per classe di requisito, le prestazioni fornite dal bene e dalle sue parti nel corso del suo ciclo di vita;
- b) il sottoprogramma dei controlli, che definisce il programma delle verifiche e dei controlli al fine di rilevare il livello prestazionale (qualitativo e quantitativo) nei successivi momenti della vita del bene, individuando la dinamica della caduta delle prestazioni aventi come estremi il valore di collaudo e quello minimo di norma;
- c) il sottoprogramma degli interventi di manutenzione, che riporta in ordine temporale i differenti interventi di manutenzione, al fine di fornire le informazioni per una corretta conservazione del bene.

8. Il programma di manutenzione, il manuale d'uso ed il manuale di manutenzione redatti in fase di progettazione sono sottoposti a cura del direttore dei lavori, al termine della realizzazione dell'intervento, al controllo ed alla verifica di validità, con gli eventuali aggiornamenti resi necessari dai problemi emersi durante l'esecuzione dei lavori.

9. Il piano di manutenzione è redatto a corredo dei:

- a) progetti affidati dopo sei mesi dalla data di entrata in vigore del presente regolamento, se relativi a lavori di importo pari o superiore a 35.000.000 di Euro;
- b) progetti affidati dopo dodici mesi dalla data di entrata in vigore del presente regolamento, se relativi a lavori di importo pari o superiore a 25.000.000 di Euro;
- c) progetti affidati dopo diciotto mesi dalla data di entrata in vigore del presente regolamento, se relativi a lavori di importo pari o superiore a 10.000.000 di Euro, e inferiore a 25.000.000 di Euro;
- d) progetti affidati dopo ventiquattro mesi dalla data di entrata in vigore del presente regolamento, se relativi a lavori di importo inferiore a 10.000.000 di Euro, fatto salvo il potere di deroga del responsabile del procedimento, ai sensi dell'articolo 16, comma 2, della Legge.

Piani di Sicurezza e di Coordinamento

1. I piani di sicurezza e di coordinamento sono i documenti complementari al progetto esecutivo che prevedono l'organizzazione delle lavorazioni atte a prevenire o ridurre i rischi per la sicurezza e la salute dei lavoratori. La loro redazione comporta, con riferimento alle varie tipologie di lavorazioni, individuazione, l'analisi e la valutazione dei rischi intrinseci al particolare procedimento di lavorazione connessi a congestione di aree di lavorazioni e dipendenti da sovrapposizione di fasi di lavorazioni.

2. I piani sono costituiti da una relazione tecnica contenente le coordinate e la descrizione dell'intervento e delle fasi del procedimento attuativo, la individuazione delle caratteristiche delle attività lavorative con la specificazione di quelle critiche, la stima della durata delle lavorazioni, e da





una relazione contenente la individuazione, l'analisi e la valutazione dei rischi in rapporto alla morfologia del sito, alla pianificazione e programmazione delle lavorazioni, alla presenza contemporanea di più soggetti prestatori d'opera, all'utilizzo di sostanze pericolose e ad ogni altro elemento utile a valutare oggettivamente i rischi per i lavoratori. I piani sono integrati da un disciplinare contenente le prescrizioni operative atte a garantire il rispetto delle norme per la prevenzione degli infortuni e per la tutela della salute dei lavoratori e da tutte le informazioni relative alla gestione del cantiere. Tale disciplinare comprende la stima dei costi per dare attuazione alle prescrizioni in esso contenute.

Cronoprogramma

1. Il progetto esecutivo è corredato dal cronoprogramma delle lavorazioni, redatto al fine di stabilire in via convenzionale, nel caso di lavori compensati a prezzo chiuso, l'importo degli stessi da eseguire per ogni anno intero decorrente dalla data della consegna.
2. Nei casi di appalto-concorso e di appalto di progettazione esecutiva ed esecuzione, il cronoprogramma è presentato dall'appaltatore unitamente all'offerta.
- 3 Nel calcolo del tempo contrattuale deve tenersi conto della prevedibile incidenza dei giorni di andamento stagionale sfavorevole.
4. Nel caso di sospensione o di ritardo dei lavori per fatti imputabili all'impresa, resta fermo lo sviluppo esecutivo risultante dal cronoprogramma.





12 Relazione sulla fase di cantierizzazione

Descrizione dei fabbisogni di materiali da approvvigionamento, e degli esuberanti di materiale di scarto, provenienti dagli scavi; individuazione delle cave per approvvigionamento delle materie e delle aree di deposito per lo smaltimento delle terre di scarto; descrizione delle soluzioni di sistemazione finali proposte

Nella fase di cantiere l'area occupata dalla piazzola adibita all'allestimento di ciascun aerogeneratore sarà di circa 36m x 27m (più un'area per lo stoccaggio delle pale di circa 92x21 m come illustrato negli elaborati di progetto) necessaria al trasporto ed all'erezione della torre, della navicella e del rotore.

Le strade di accesso per il transito dei mezzi eccezionali di carreggiata 5 m circa si estenderanno per una lunghezza complessiva di circa 7763 m tra adeguamenti e strade ex-novo.

Scavi e sbancamenti

Le attività di scavo possono essere suddivise in diverse fasi:

- **scotico:** asportazione di uno strato superficiale del terreno vegetale, per una profondità fino a 50 cm, eseguito con mezzi meccanici; l'operazione verrà eseguita per rimuovere la bassa vegetazione spontanea e per preparare il terreno alle successive lavorazioni (scavi, formazione di sottofondi per opere di pavimentazione, ecc.). Il terreno di scotico normalmente possiede buone caratteristiche organolettiche e può essere utilizzato, ove si verificasse una eccedenza, in altri siti per rimodellamento e ripristini fondiari;
- **scavo di sbancamento/splateamento:** per la realizzazione della viabilità di progetto e delle piazzole di montaggio. Nel progetto proposto lo scavo di sbancamento ha profondità alquanto limitate soprattutto perché, ove le caratteristiche di portanza dei terreni posti immediatamente al di sotto dello scotico non fossero adeguate, si procederà con la tecnica della stabilizzazione a calce senza procedere con ulteriori scavi.
- **scavo a sezione ristretta obbligata:** per la realizzazione dei cavidotti e delle fondazioni. In entrambe le lavorazioni la maggior parte dei terreni scavati verrà utilizzato per rinterrare i cavi. Si genererà una lieve eccedenza che verrà gestita in analogia a quanto previsto per il terreno proveniente dallo sbancamento.

Le aree interessate, dopo aver subito lo sbancamento per circa 30 cm, vengono riempite con acciottolato di vaglio diverso, costipato e rullato. Nel caso di massimo carico, che corrisponde al trasporto del drive train (circa 130 t, mezzo + carico), si dovrà avere una sollecitazione sotto l'inerte costipato e rullato inferiore al carico ammissibile del terreno. Il terreno, considerato di media consistenza si ritiene possa resistere a sollecitazioni unitarie superiori a 1,5-2,0 kg/cm²; tale dato sarà comunque verificato a seguito delle prove geognostiche che saranno eseguite in sede di progettazione esecutiva. Alternativamente, ove possibile, si impiegherà un trattamento a calce allo scopo di ridurre i volumi di scavo.

Relativamente alle fondazioni gli scavi non necessiteranno d'opere di contenimento perché la pendenza delle pareti di scavo prevista garantisce condizioni di sicurezza.

Anche per la realizzazione del cavidotto si renderà necessario uno scavo; in parte i materiali scavati saranno utilizzati come materiale di ricoprimento, previa compattazione e quindi di riporto.





Il terreno movimentato e relativo scavi di sbancamento e scavi a sezione ristretta per fondazioni, strade e cavidotti sarà depositato in luogo tale da non causare ingombro durante le fasi di lavoro, ed al fine di ostacolare quanto meno le attività agricole dei proprietari dei terreni.

I volumi in esubero, dati dalla differenza fra scavo e riporto, non verranno allontanati dal cantiere come rifiuti (ai sensi della normativa di settore) dall'area di cantiere ma verranno riutilizzati.

Ovviamente, ove contingenti necessità operative imponessero l'allontanamento di parte di terreno in esubero dall'area di cantiere come "rifiuto", verrà applicata la normativa di settore in tema di trasporto e conferimento. Ad ogni modo, per maggiori informazioni si consulti la "Relazione sulla gestione delle materie (terre e rocce da scavo)".

Una volta ultimato il cantiere e superata la fase di collaudo dell'impianto le porzioni di piazzole e di strade eccedenti le necessità di cui alla successiva fase di esercizio, saranno dismesse, il materiale costipato di sottofondo sarà coperto da uno strato di terreno vegetale per rendere il terreno coltivabile e consentire future eventuali operazioni di manutenzione delle macchine installate.

Descrizione della viabilità di accesso ai cantieri e valutazione della sua adeguatezza, in relazione anche alle modalità di trasporto delle apparecchiature

I mezzi pesanti che dovranno trasportare la componentistica di montaggio di ciascun aerogeneratore, durante la fase di installazione, seguiranno un tracciato così definito:

- partenza dal porto di Taranto;
- arrivo sulla SS106 "Ionica" per percorrerla fino allo svincolo di "Ginosa Marina";
- proseguire sulla SS 175;
- imboccare la strada SP (ex SS 380) e proseguire verso la SS 7;
- dalla SS 7 proseguire fino alla SP in destra Lago S. Giuliano mediante la Strada Cùpolo Ròvivo per accedere presso l'area parco.

Ad ogni modo il suddetto percorso potrebbe variare in funzione delle esigenze del trasportatore degli aerogeneratori.

Il trasporto dei componenti costituenti le torri eoliche avverrà su un tracciato di strade statali e locali già esistente, mentre si renderanno necessari interventi contenuti di nuova viabilità di fatto limitati a:

- realizzazione delle bretelle di collegamento tra la viabilità esistente e i singoli aerogeneratori. Tali bretelle sono concentrate all'interno di terreni adibiti ad uso agricolo e saranno realizzate rispettando per quanto possibile i tracciati esistenti ovvero i limiti di confine degli appezzamenti agricoli;
- adeguamenti della viabilità comunale esistente così come mostrato negli elaborati grafici riportati a corredo della presente;
- eventuali allargamenti in corrispondenza di svincoli caratterizzati da raggi di curvatura incompatibili con il transito dei mezzi eccezionali.

Tali mezzi avranno le dimensioni massime idonee al trasporto dell'aerogeneratore previsto in progetto; per i tronchi delle torri il trasporto prevede un ingombro massimo in larghezza di m 4 circa. I viaggi previsti per il trasporto dei principali componenti dell'aerogeneratore sono indicati nella tabella seguente.





Tabella 7: viaggi previsti per il trasporto dell'aerogeneratore

Quantità	Descrizione del trasporto VESTAS V162-6MW-HH125
1	Trasporto navicella
3	Trasporto singola pala
6	Trasporto tronchi torre
1	Trasporto drive train
1	Trasporto mozzo (Hub)

Montaggio delle apparecchiature

Si premette che la navicella non è equipaggiata di generatore, moltiplicatore di giri, trasformatore, ecc. Tali dispositivi (drive train) verranno alloggiati nella navicella in cantiere, e successivamente la navicella verrà sollevata e posata in quota completamente assemblata. La torre è invece costituita da 4 tronchi che vengono innestati con sistema telescopico nella fase di erezione. Le pale vengono unite in quota alla navicella. Per erigere ciascuna torre, navicella e rotore è richiesto l'impiego di una gru a traliccio semovente che dovrà essere piazzata nell'area predisposta, prospiciente il blocco di fondazione della torre. Per il montaggio del singolo aerogeneratore occorrono in particolare i seguenti mezzi:

- gru tralicciata da 500 t min con altezza minima sotto gancio pari a 120 m;
- gru di appoggio da 160 t;
- gru di appoggio da 60 t.

L'area predisposta, come specificato nei punti precedenti, sarà opportunamente dimensionata per resistere alle sollecitazioni dovute al carico gravante. La casa costruttrice fornisce le specifiche a cui dovrà rispondere il sistema per erigere il singolo aerogeneratore.

Il montaggio del singolo aerogeneratore richiede mediamente 2/3 (due/tre) giorni consecutivi. Durante le fasi di montaggio la velocità del vento a 60 m non dovrà essere superiore a 8.0 m/s al fine di non ostacolare e consentire di eseguire in sicurezza le operazioni di montaggio stesse.

In conformità al progetto:

- i lavori verranno eseguiti in maniera da non determinare alcun danneggiamento o alterazione agli eventuali beni architettonici diffusi nel paesaggio agrario;
- tutti i materiali da costruzione necessari alla realizzazione del campo eolico quali pietrame, pietrisco, ghiaia e ghiaietto verranno prelevate da cave autorizzate e/o da impianti di frantumazione e vagliatura per inerti a tale scopo autorizzati;
- i materiali di risulta provenienti dagli scavi delle platee di fondazione degli aerogeneratori verranno riutilizzati in cantiere per consentire la realizzazione della fondazione delle strade di progetto;
- in linea generale verrà effettuato il compenso tra i materiali di scavo e quelli di riporto;
- i lavori di messa in opera del cantiere (fasi di spostamenti di terra, seppellimento e modificazioni della struttura vegetazionale, apertura di strade per il transito di mezzi pesanti, aree di deposito materiali) saranno gestiti al di fuori del periodo riproduttivo delle specie prioritarie presenti nell'area.

Eventuale progettazione della viabilità provvisoria

La viabilità di progetto verrà utilizzata sia in fase di cantiere sia in fase di manutenzione degli aerogeneratori, per cui non è prevista la progettazione della viabilità provvisoria.





Indicazione degli accorgimenti atti a evitare interferenze con il traffico locale e pericoli per le persone

Gli accorgimenti da prescrivere durante la fase di manutenzione consistono nel posizionare segnali stradali lungo la viabilità di nuova realizzazione e in prossimità di ciascuna pala. In particolare, i primi hanno l'obbiettivo di invitare gli autisti dei veicoli transitanti nella zona a rispettare i limiti di velocità imposti dalla normativa stradale vigente. I secondi, invece, vogliono avvertire le persone transitanti nell'area delle torri che è presente il rischio elettrico.

Indicazione degli accorgimenti atti a evitare inquinamenti del suolo, acustici, idrici e atmosferici

Dal punto di vista dell'alterazione della qualità delle acque superficiali e sotterranee si prevede un'attenta manutenzione e periodiche revisioni dei mezzi, in conformità con le vigenti norme, al fine di evitare perdite di olio motore o carburante sul suolo. Relativamente alla componente rumore, si prevede impiego di mezzi a bassa emissione e l'organizzazione delle attività di cantiere in modo da lavorare solo nelle ore diurne, limitando il concentrazione nello stesso periodo, di più attività ad alta rumorosità o in periodi di maggiore sensibilità dell'ambiente circostante.

Descrizione del ripristino dell'area cantiere

Una volta ultimato il cantiere e superata la fase di collaudo dell'impianto, le porzioni di piazzole non definitive saranno ricoperte del terreno vegetale originario perché siano nuovamente destinate alle attività agricole di origine.





13 Riepilogo degli aspetti economici e finanziari del progetto

- Oneri della sicurezza
- Rilievi, accertamenti e indagini
- Imprevisti
- Acquisizione aree o immobili, indennizzi;
- Spese tecniche;
- Spese per accertamenti di laboratorio e verifiche tecniche e collaudi
- Collaudi

Rifacendosi all'esperienza fin qui maturata e ad un esame dei costi sostenuti per la realizzazione di altri impianti in Italia, si è potuto redigere, in via preliminare, un'analisi dei costi da sostenere per la realizzazione dell'impianto oggetto di studio.

Le voci più importanti che concorrono alla realizzazione di un quadro economico per la realizzazione di un parco eolico possono essere attribuite agli investimenti iniziali e di sviluppo della promozione (studio di fattibilità, costi di progettazione, autorizzazioni/concessioni, costo degli aerogeneratori, ecc.) ed alla gestione (costi di manutenzione ordinaria e straordinaria degli aerogeneratori, affitto dei terreni, ecc.).

Per quel che concerne i costi di manutenzione ordinaria e straordinaria va detto che questi vengono definiti attraverso dei contratti di "service" tra il committente e il fornitore degli aerogeneratori. Tali contratti prevedono la manutenzione ordinaria per ogni macchina eolica, con controlli periodici e revisione delle apparecchiature meccaniche ed elettriche. La manutenzione straordinaria è, solitamente, inserita parzialmente nei contratti di service e prevede la sostituzione delle parti meccaniche non funzionanti. Tali contratti, inoltre, vengono stipulati all'acquisto degli aerogeneratori ed hanno una durata di almeno 10 anni. Il fornitore delle apparecchiature prevede, all'interno del contratto, anche dei corsi di formazione e specializzazione per gli addetti alla manutenzione. Tra le voci di costo, in fase iniziale, si prevede anche la fase di smontaggio degli aerogeneratori anche se, molto spesso, quand'anche la vita delle macchine sia di 30 anni, quelle esistenti potranno essere sottoposte a repowering, cioè sostituite con aerogeneratori tecnologicamente più moderni ed efficaci, magari di maggiore potenza allo scopo di ridurre il numero.

Costi dell'investimento iniziale

Ai fini della realizzazione di un impianto eolico e, quindi, del suo avviamento, i costi maggiori da sostenere sono concentrati nella fase autorizzativa-promozionale e di costruzione.

Nel suo complesso l'investimento può essere così suddiviso:

- attività di sviluppo e promozione: 5% dell'investimento totale;
- acquisizione aerogeneratori: 75% dell'investimento totale;
- realizzazione opere infrastrutturali civili ed elettriche: 20% dell'investimento totale;

Come si evince da quanto sopra riportato, la spesa maggiore dell'intero investimento consiste nell'acquisizione degli aerogeneratori; per quanto concerne, invece, la realizzazione delle opere accessorie, delle infrastrutture e della connessione alla rete, queste dipendono essenzialmente dalla complessità del sito ed in particolare: accessibilità con i mezzi pesanti, morfologia e natura del suolo, distanza del punto di connessione dalla rete elettrica, ecc...





Ad oggi, si può stimare che, mediamente, il costo "chiavi in mano" di un impianto eolico sia dell'ordine di 900.000/950.000 €/MW installato.

Sviluppo dell'iniziativa

Lo sviluppo dell'iniziativa consiste nell'individuazione del sito, nella valutazione dei vincoli ambientali e non presenti sul territorio, nella sua valutazione anemologica attraverso una campagna di misurazione della durata minima di un anno, nella progettazione dell'impianto, nell'ottenimento di tutte le autorizzazioni necessarie alla realizzazione dell'impianto stesso, dal giudizio di compatibilità ambientale all'Autorizzazione Unica, come da normativa nazionale (d.lgs. 387/03).

Anche se, nel complesso, dal punto di vista economico rappresenta solo il 5% circa dell'investimento totale, in realtà la sua importanza è enorme in quanto un'errata valutazione del sito potrebbe avere ripercussioni pesanti sulla producibilità dell'impianto stesso.

A causa degli innumerevoli fattori esterni che condizionano tale fase, i tempi stimati sono quasi sempre superiori ad un anno.

Installazione degli aerogeneratori

Nell'economia generale dell'investimento l'acquisto degli aerogeneratori rappresenta la percentuale maggiore dello stesso. Il tipo di aerogeneratore da installare varia in base a diversi fattori, come, in particolare, l'orografia del sito e le sue condizioni di ventosità, oltre che in funzione dei modelli effettivamente disponibili sul mercato e adeguati alle caratteristiche del sito individuato.

Nel caso oggetto di studio il modello di aerogeneratore attualmente previsto dalla proposta progettuale in esame e che sfrutta in modo migliore le condizioni di ventosità del sito, presenta le seguenti caratteristiche dimensionali:

- potenza massima nominale aerogeneratore: 6MW
- diametro massimo rotore: 162 m
- altezza complessiva massima al tip (punta): 207 m

Opere accessorie ed infrastrutture

I costi relativi alle opere accessorie ed alle infrastrutture sono, generalmente, molto variabili in quanto dipendono dalle caratteristiche del sito e dalla sua complessità.

Bisogna tener presente, infatti, che per realizzare le fondazioni, le piazzole, gli scavi per i cavidotti, la viabilità necessaria per raggiungere le postazioni con i mezzi speciali (dagli automezzi adibiti al trasporto dei componenti alle gru usate per il montaggio degli stessi), la morfologia e la natura del terreno possono influenzare anche in maniera rilevante questi costi.

Se da un lato, inoltre, l'accessibilità impatta sui costi di trasporto e sull'organizzazione del cantiere, dall'altro la distanza dalle linee elettriche esistenti o da costruire determina i costi di trasmissione alla rete elettrica.

Nel computo generale questi costi incidono, sull'intero investimento, per un 20% circa.

L'impianto eolico in oggetto è ubicato in un'area dotata di idonea viabilità perché le strade utilizzate per raggiungerlo, provinciali e comunali, sono tutte in buone condizioni generali.

L'allacciamento

Il gestore della rete propone la soluzione per la connessione alla RTN ed individua le parti di impianto necessarie:

- impianti di rete per la connessione;





- impianti di utenza per la connessione.

Per impianto di rete per la connessione si intende la porzione di impianto per la connessione di competenza del gestore di rete, con obbligo di connessione a terzi. Con il termine impianto di utenza per la connessione ci si riferisce alla porzione di impianto per la connessione la cui realizzazione, gestione, esercizio e manutenzione rimangono di competenza del soggetto richiedente la connessione.

I fattori che caratterizzano la connessione alla RTN sono:

- potenza di connessione;
- livello di tensione alla quale viene realizzata la connessione;
- tipologia dell'impianto per il quale è stato richiesto l'accesso alle infrastrutture di reti elettriche, con riferimento all'immissione o al prelievo di energia elettrica;
- tipologia della rete elettrica esistente;
- eventuali aspetti riguardanti la gestione e la sicurezza del sistema elettrico.

I gestori di rete individuano le tipologie degli impianti di rete per la connessione che possono essere progettati e realizzati a cura dei soggetti richiedenti la connessione, alle condizioni economiche fissate dall'Autorità.

Gli impianti di rete per la connessione realizzati dal soggetto richiedente sono resi disponibili al gestore di rete per il collaudo e la conseguente accettazione, nonché per la gestione, secondo la normativa vigente per la rete interessata dalla connessione, attraverso appositi contratti stipulati tra il soggetto richiedente la connessione ed il gestore medesimo, prima dell'inizio della realizzazione.

Il soggetto richiedente la connessione alla rete di un impianto elettrico, o la modifica della potenza di una connessione esistente, presenta detta richiesta al Gestore della rete o all'impresa distributrice competente nell'ambito territoriale.

L'importo complessivo è estremamente variabile ed è strettamente correlato a:

- potenza dell'impianto;
- obbligo di progettazione di impianti di rete;
- tipologia di sottostazioni;
- tipologia della rete (ad alta o media tensione);
- lunghezza del cavidotto interrato;
- numero di linee di cavo interrato;
- eventuali linee aeree.

Nello specifico caso in esame, in base alla soluzione di connessione (soluzione tecnica minima generale STMG - codice pratica del preventivo di connessione 202100125 del 27.05.2021), il futuro impianto eolico sarà collegato in antenna a 150 kV su **una nuova SE di trasformazione a 380/150 kV nel comune di Grottole** (Mt). Si rappresenta, inoltre, che, al fine di razionalizzare l'utilizzo delle future infrastrutture di rete, sarà necessario condividere lo stallo in stazione RTN Terna con altri produttori.

Pertanto, in adiacenza alla stazione utente è prevista un'area condivisa in condominio AT da cui partirà un cavo interrato AT fino allo stallo di arrivo nella futura SE di trasformazione "Grottole". Il nuovo elettrodotto a 150 kV per il collegamento del parco in oggetto allo stallo a 150 kV della stazione Elettrica di Trasformazione a 380/150 kV della RTN, costituisce impianto di utenza per la connessione, mentre lo stallo arrivo produttore a 150 kV nella suddetta stazione costituisce impianto di rete per la connessione.





In particolare, l'energia prodotta dagli aerogeneratori del parco in oggetto verrà convogliata tramite un cavidotto interrato a 33 kV. A valle del cavidotto esterno in MT è prevista la realizzazione di una sottostazione elettrica di trasformazione da media ad alta tensione (MT/AT) situata nelle immediate vicinanze del punto di consegna. Tale sottostazione sarà distinguibile in due unità separate: la prima, indicata come "area condivisa in condominio AT" rappresenta la stazione di condivisione a 150 kV, e sarà utilizzata per condividere lo stallo di connessione assegnato da Terna S.p.A. tra diversi produttori di energia e la seconda, indicata come "Lucania Wind Energy s.r.l. Codice Pratica 202100125" rappresenta la stazione utenza di trasformazione 33/150 kV. Il collegamento tra la sottostazione di trasformazione e la sottostazione di consegna verrà realizzato mediante cavo in alta tensione in modo da trasferire l'energia elettrica prodotta alla Rete di Trasmissione Nazionale (RTN).

Costi di funzionamento e produzione

I costi di funzionamento e di produzione sono relativi a:

- costi di mantenimento in esercizio dell'impianto e di manutenzione dello stesso;
- costi di produzione dell'energia elettrica;
- costi sostenuti per il canone di concessione all'Ente concedente;
- costi esterni (impatto ambientale);
- costi di dismissione.

I costi di funzionamento di un impianto eolico riguardano, essenzialmente, l'amministrazione, il canone agli Enti Locali ed ai proprietari dei terreni sui quali sono installati gli aerogeneratori, i premi assicurativi e la manutenzione ordinaria e straordinaria dell'impianto stesso.

Per quel che concerne l'esercizio dell'impianto, va detto che con le moderne tecnologie gli impianti sono ormai controllati a distanza e non richiedono presidi permanenti sul sito. In relazione, invece, alla manutenzione, va detto che gli attuali aerogeneratori sono realizzati per funzionare oltre 200.000 ore, durante la vita dell'impianto prevista in 30 anni.

Dopo un periodo iniziale di garanzia, in genere di tre anni, coperto dal costruttore delle macchine, alcuni gestori d'impianti eolici stipulano un contratto di servizio con società specializzate nella manutenzione, ovvero provvedono in maniera autonoma alla stessa.

I costi della manutenzione, man mano che l'impianto accumula ore di funzionamento, tendono ad aumentare; alcune parti, infatti, sono particolarmente soggette ad usura e, quindi, necessitano di essere sostituite durante la vita dell'aerogeneratore; si tratta, generalmente, del rotore e degli ingranaggi contenuti nel moltiplicatore di giri dell'albero. In tal caso, la spesa da sostenere per la manutenzione è di circa 2.000.000 €/annui.





Parco Eolico "GROTTOLE"			
QUADRO ECONOMICO PARCO EOLICO			
"Valore Complessivo dell'opera privata"			
DESCRIZIONE	IMPORTI IVA ESCLUSA (€)	IVA %	IMPORTI IVA COMPRESA (€)
A) Importi per l'esecuzione dei lavori			
A.1) Interventi previsti	26.616.247,07	22	32.471.821,43
A.2) Oneri di sicurezza	95.652,08	22	116.695,54
A.3) Opere di mitigazione (già contenute in A.1)	0,00	22	0,00
A.4) Spese previste da Studio di Impatto Ambientale, Studio Preliminare Ambientale e Progetto di Monitoraggio Ambientale	108.778,00	22	132.709,16
A.5) Opere connesse (già contenute in A.1)	0,00	22	0,00
TOTALE A	26.820.677,15		32.721.226,12
B) Spese Generali			
B.1) Spese tecniche relative alla progettazione, ivi inclusa la redazione dello studio di impatto ambientale e del progetto di monitoraggio ambientale, alle necessarie attività preliminari, alle conferenze dei servizi, alla direzione lavori e al coordinamento della sicurezza in fase di esecuzione, all'assistenza giornaliera e contabilità	270.000,00	22	329.400,00
B.2) Spese consulenza e supporto tecnico	70.000,00	22	85.400,00
B.3) Collaudo tecnico e amministrativo, collaudo statico ed altri eventuali collaudi specialistici	98.000,00	22	119.560,00
B.4) Spese per rilievi, accertamenti, prove di laboratorio, indagini (<i>incluse le spese per le attività di monitoraggio ambientale</i>)	55.000,00	22	67.100,00
B.5) Oneri di legge su spese tecniche B.1), B.2), B.4) e collaudi B.3)	19.720,00	22	24.058,40
B.6) Imprevisti	60.000,00	22	73.200,00
B.7) Spese varie	5.323,25	22	6.494,36
TOTALE B	578.043,25	-	705.212,76
C) Eventuali altre imposte e contributi dovuti per legge oppure indicazione della disposizione relativa all'eventuale esonero	50.000,00	-	50.000,00
"Valore complessivo dell'opera" TOTALE (A+B+C)	27.448.720,40	-	33.476.438,89





13.1 Cronoprogramma della producibilità

Il cronoprogramma della producibilità stima il comportamento energetico dell'installazione eolica in progetto. In particolare, sulla base dell'esperienza, si può considerare un'oscillazione di produzione annua inferiore al 14% con riduzioni durante il 10° e il 15° anno, in corrispondenza dei quali si ipotizzano interventi di manutenzione straordinaria sul 20% degli aerogeneratori installati. La producibilità si riduce notevolmente durante l'ultimo anno di vita utile dell'impianto, quando è pensabile inizi la fase di repowering dello stesso.

