

S.S.80 – "Raccordo di Teramo"

Tratta stradale Teramo mare
Variante alla S.S. 80 dalla A14 (Mosciano S. Angelo) alla
S.S. 16 (Giulianova) – LOTTO IV

PROGETTO DI FATTIBILITA' TECNICO ECONOMICA

COD. AQ-16

PROGETTISTA:

Ing. VINCENZO CATONE
Ordine Ing. di Napoli n. 14465

GRUPPO DI PROGETTAZIONE ANAS:

Struttura Tecnica PRL Abruzzo

GEOLOGO:

Geol. SERENA MAJETTA
Ordine Geol. del Lazio n. 928

SUPPORTO ALLA PROGETTAZIONE

Società Cooperativa Archeologica A.R.A.
via Montarioso 10
53035 Monteriggioni (SI)



VISTO: IL RESPONSABILE DEL PROCEDIMENTO

Ing. FRANCESCO RUOCCO

Redazione Cartografia:

dott. Massimo Pianigiani
dott. Serafino Scalzi



STUDI GENERALI: ARCHEOLOGIA PREVENTIVA
RELAZIONE ARCHEOLOGICA PREVENTIVA

CODICE PROGETTO			NOME FILE			REVISIONE	SCALA
PROGETTO	LIV. PROG.	N. PROG.	CODICE ELAB.				
L0502A	P	1801	T00SG00GENRE02			A	1:10 000
D							
C							
B							
A	EMISSIONE			MAR.2018			
REV.	DESCRIZIONE		DATA	REDATTO	VERIFICATO	APPROVATO	

S.S. 80 "Raccordo di Teramo"
Tratta stradale Teramo mare Variante alla S.S. 80 dalla A14 (Mosciano S. Angelo) alla S.S. 16
(Giulianova) - LOTTO IV

STUDI GENERALI: ARCHEOLOGIA PREVENTIVA

**Verifica preventiva dell'interesse archeologico
di cui all'art. 25 del D. lgs 50/2016 e ss.mm.ii.**

I dati ricavati dalla ricerca bibliografica - Schede

ID:	1		
Tipo di sito:	Bibliografia		
Comune:	Giulianova	Località:	via Gramsci
Definizione:	Casa romana		
Descrizione:	Edificio con murature in laterizi e pavimenti a mosaico		
Tipo:	Casa		
Periodo:	età romana	Datazione:	I sec. a.C. - I sec. d.C.
Rif. Bibl. 1:	Staffa 2006 6/1		
Rif. Bibl. 2:	Angeletti 2006		
Coordinate X:	415611	Coordinate Y:	4732343

ID:	2		
Tipo di sito:	Bibliografia		
Comune:	Giulianova	Località:	via Gramsci
Definizione:	Casa romana		
Descrizione:	Edificio con murature in laterizi e pavimenti a mosaico		
Tipo:	Casa		
Periodo:	età romana	Datazione:	I sec. a.C. - I sec. d.C.
Rif. Bibl. 1:	Staffa 2006 6/1		
Rif. Bibl. 2:	Angeletti 2006		
Coordinate X:	415594	Coordinate Y:	4732357

ID:	3		
Tipo di sito:	Bibliografia		

Comune:	Giulianova	Località:	via Gramsci
Definizione:	Mosaici		
Descrizione:	Resti di strutture con mosaici rinvenuti in prossimità del cimitero		
Tipo:	Casa		
Periodo:	età romana	Datazione:	I sec. a.C. - I sec. d.C.
Rif. Bibl. 1:	Staffa 2006 6/1		
Rif. Bibl. 2:	Angeletti 2006		
Coordinate X:	415599	Coordinate Y:	4732295

ID:	4		
Tipo di sito:	Bibliografia		
Comune:	Giulianova	Località:	via Gramsci
Definizione:	Area Archeologica di Bivio Bellocchio		
Descrizione:	Resti di più strutture abitative, con pavimenti musivi, rinvenuti nell'area archeologica di Bivio Bellocchio		
Tipo:	Casa		
Periodo:	età romana	Datazione:	I sec. a.C. - I sec. d.C.
Rif. Bibl. 1:	Staffa 2006 6/1		
Coordinate X:	415640	Coordinate Y:	4732219

ID:	5		
Tipo di sito:	Bibliografia		
Comune:	Giulianova	Località:	Bivio Bellocchio
Definizione:	Murature		
Descrizione:	Resti di strutture murarie non meglio identificate		
Tipo:	non id		
Periodo:	età romana	Datazione:	non id
Rif. Bibl. 1:	Staffa 2006 6/1		
Coordinate X:	415643	Coordinate Y:	4732164

ID:	6		
Tipo di sito:	Bibliografia		
Comune:	Giulianova	Località:	Bivio Bellocchio
Definizione:	Casa romana		
Descrizione:	Edificio con murature in laterizi e pavimenti a mosaico		

Tipo:	Casa		
Periodo:	età romana	Datazione:	I sec. a.C. - I sec. d.C.
Rif. Bibl. 1:	Staffa 2006 6/1		
Coordinate X:	415695	Coordinate Y:	4732056

ID:	7		
Tipo di sito:	Bibliografia		
Comune:	Giulianova	Località:	Bivio Bellocchio
Definizione:	Mosaico		
Descrizione:	Resti di strutture con mosaici		
Tipo:	Casa		
Periodo:	età romana	Datazione:	I sec. a.C. - I sec. d.C.
Rif. Bibl. 1:	Staffa 2006 6/1		
Coordinate X:	415693	Coordinate Y:	4731984

ID:	8		
Tipo di sito:	Bibliografia		
Comune:	Giulianova	Località:	Via Turati
Definizione:	Necropoli di Via Turati		
Descrizione:	Necropoli composta da 15 sepolture alla cappuccina		
Tipo:	Necropoli		
Periodo:	età romana	Datazione:	I-VI sec. d.C.
Rif. Bibl. 1:	Staffa 2006 6/1		
Rif. Bibl. 2:	Angeletti 2006		
Coordinate X:	415575	Coordinate Y:	4732661

ID:	9		
Tipo di sito:	Bibliografia		
Comune:	Giulianova	Località:	Castorano
Definizione:	Mausoleo		
Descrizione:	Mausoleo a torre, indicato in bibliografia al km 98+800, affiorante in un terreno prossimo alla SS 80 (non individuato)		
Tipo:	Necropoli		
Periodo:	età romana	Datazione:	I sec. a.C. - I sec. d.C.
Rif. Bibl. 1:	Staffa 2006 6/4		
Coordinate X:	414723	Coordinate Y:	4731566

ID:	10		
Tipo di sito:	Bibliografia		
Comune:	Giulianova	Località:	Castorano
Definizione:	Mausoleo		
Descrizione:	Complesso di mausolei a torre. In bibliografia sono citate due strutture, ma sono visibili tre mausolei		
Tipo:	Necropoli		
Periodo:	età romana	Datazione:	I sec. a.C. - I sec. d.C.
Rif. Bibl. 1:	Staffa 2006 6/5		
Coordinate X:	414245	Coordinate Y:	4731321

ID:	11		
Tipo di sito:	Bibliografia		
Comune:	Giulianova	Località:	Castorano
Definizione:	Tratto di strada		
Descrizione:	Tratto del percorso che da <i>Castrum Novum</i> risaliva per <i>Interamna</i>		
Tipo:	Strada		
Periodo:	età romana	Datazione:	non id
Rif. Bibl. 1:	Staffa 2006 6/2		
Coordinate X:	415541	Coordinate Y:	4732027

ID:	12		
Tipo di sito:	Bibliografia		
Comune:	Roseto degli Abruzzi	Località:	Bivio Cologna
Definizione:	Tratto di strada		
Descrizione:	Tratto della Via Flaminia adriatica litoranea		
Tipo:	Strada		
Periodo:	età romana	Datazione:	non id
Rif. Bibl. 1:	Staffa 2006 6/3		
Coordinate X:	416234	Coordinate Y:	4731552

ID:	13		
Tipo di sito:	Bibliografia		
Comune:	Giulianova	Località:	Santa Maria ad Marem
Definizione:	Santa Maria <i>ad Marem</i>		
Descrizione:	Chiesa di Sabta Maria <i>ad Marem</i> : resti della chiesa antica inglobati nella struttura post-medievale; ritrovamenti di sepolture nelle adiacenze		

Tipo:	Edificio religioso		
Periodo:	età medievale	Datazione:	IX secolo
Rif. Bibl. 1:	Staffa 2006 6/6		
Coordinate X:	415808	Coordinate Y:	4732278

ID:	14		
Tipo di sito:	Bibliografia		
Comune:	Giulianova	Località:	Foce del Tordino
Definizione:	Abitato fortificato di <i>Insula</i>		
Descrizione:	Resti dell'abitato altomedievale di <i>Insula</i> alla foce del Tordino		
Tipo:	Insediamento fortificato		
Periodo:	età medievale	Datazione:	VII-XI secolo
Rif. Bibl. 1:	Staffa 2006 6/7		
Coordinate X:	415921	Coordinate Y:	4732088

ID:	15		
Tipo di sito:	Bibliografia		
Comune:	Giulianova	Località:	Villa Comunale di Giulia Nova
Definizione:	Villa romana		
Descrizione:	Villa romana		
Tipo:	Villa		
Periodo:	età romana	Datazione:	non id
Rif. Bibl. 1:	Staffa 2006 6/11		
Coordinate X:	414037	Coordinate Y:	4733575

ID:	16		
Tipo di sito:	Bibliografia		
Comune:	Giulianova	Località:	Via Gramsci
Definizione:	Casa		
Descrizione:	Strutture abitative in prossimità del centro urbano		
Tipo:	Casa/Insediamento rurale		
Periodo:	età romana	Datazione:	non id
Rif. Bibl. 1:	Staffa 2006 6/10		
Coordinate X:	415222	Coordinate Y:	4732950

ID:	17		
Tipo di sito:	Bibliografia		

Comune:	Giulianova	Località:	Casa Crocifisso
Definizione:	Villa romana		
Descrizione:	Villa romana		
Tipo:	Villa		
Periodo:	età romana	Datazione:	non id
Rif. Bibl. 1:	Staffa 2006 6/12		
Coordinate X:	413693	Coordinate Y:	4734839

ID:	18		
Tipo di sito:	Bibliografia		
Comune:	Giulianova	Località:	loc. Brecciola
Definizione:	Villa romana		
Descrizione:	Villa romana		
Tipo:	Villa		
Periodo:	età romana	Datazione:	non id
Rif. Bibl. 1:	Staffa 2006 6/13		
Coordinate X:	413198	Coordinate Y:	4734215

ID:	19		
Tipo di sito:	Bibliografia		
Comune:	Giulianova	Località:	Case Migliori
Definizione:	Villa romana		
Descrizione:	Resti di Villa romana con cisterna		
Tipo:	Villa		
Periodo:	età romana	Datazione:	non id
Rif. Bibl. 1:	Staffa 2006 6/18		
Coordinate X:	413417	Coordinate Y:	4731036

ID:	20		
Tipo di sito:	Bibliografia		
Comune:	Mosciano Sant'Angelo	Località:	Santa Maria dell'Arco
Definizione:	Resti della chiesa di S. Maria a Montecchio		
Descrizione:	Resti della chiesa di S. Maria a Montecchio		
Tipo:	Edificio religioso		
Periodo:	età medievale	Datazione:	IX sec. d.C.
Rif. Bibl. 1:	Staffa 2006 5/10		

Coordinate X:	410082	Coordinate Y:	4730317
----------------------	--------	----------------------	---------

ID:	21		
Tipo di sito:	Bibliografia		
Comune:	Mosciano Sant'Angelo	Località:	Santa Maria dell'Arco
Definizione:	Toponimo		
Descrizione:	Probabile presenza di un abitato romano desunto dalla persistenza del toponimo che potrebbe far riferimento a strutture antiche		
Tipo:	Casa/Insediamento rurale		
Periodo:	età romana	Datazione:	non id
Rif. Bibl. 1:	Staffa 2006 5/10		
Coordinate X:	410085	Coordinate Y:	4730304

ID:	22		
Tipo di sito:	Bibliografia		
Comune:	Mosciano Sant'Angelo	Località:	Rovano
Definizione:	Toponimo		
Descrizione:	Probabile abitato romano		
Tipo:	Casa/Insediamento rurale		
Periodo:	età romana	Datazione:	non id
Rif. Bibl. 1:	Staffa 2006 5/9		
Coordinate X:	410622	Coordinate Y:	4729854

ID:	23		
Tipo di sito:	Bibliografia		
Comune:	Roseto degli Abruzzi	Località:	Casa del Sordo
Definizione:	Fattoria - ruderi di abitato		
Descrizione:	Resti di un insediamento rustico, probabilmente una grande fattoria, dal quale provengono frammenti di anfore		
Tipo:	Casa/Insediamento rurale		
Periodo:	età romana	Datazione:	non id
Rif. Bibl. 1:	Staffa, Moschetta 1986		
Coordinate X:	415937	Coordinate Y:	4729500

ID:	24		
Tipo di sito:	Bibliografia		
Comune:	Roseto degli Abruzzi	Località:	Case Bruciate
Definizione:	Fattoria - ruderi di abitato		

Descrizione:	Elmo ostrogoto		
Tipo:	Necropoli?		
Periodo:	età medievale	Datazione:	VI sec. d.C.
Rif. Bibl. 1:	Staffa, Moschetta 1986		
Coordinate X:	415541	Coordinate Y:	4729658

ID:	25		
Tipo di sito:	Bibliografia		
Comune:	Roseto degli Abruzzi	Località:	San Salvatore
Definizione:	Iscrizione di età romana		
Descrizione:	Iscrizione relativa a lavori realizzati da due pretori della colonia romana di <i>Castrum Novum</i>		
Tipo:	Edificio religioso?		
Periodo:	età romana	Datazione:	non id
Rif. Bibl. 1:	Staffa, Moschetta 1986		
Coordinate X:	416065	Coordinate Y:	4730192

ID:	26		
Tipo di sito:	Bibliografia		
Comune:	Roseto degli Abruzzi	Località:	San Salvatore
Definizione:	Abbazia di San Salvatore		
Descrizione:	Resti dell'Abbazia di San Salvatore		
Tipo:	Edificio religioso		
Periodo:	età medievale	Datazione:	XI secolo
Rif. Bibl. 1:	Staffa, Moschetta 1986		
Coordinate X:	416051	Coordinate Y:	4730196

ID:	27		
Tipo di sito:	Bibliografia		
Comune:	Mosciano Sant'Angelo	Località:	Convento dei Sette Fratelli
Definizione:	Ritrovamenti sparsi		
Descrizione:	Resti dell'abitato romano costituiti da alcune strutture in laterizio		
Tipo:	Casa/Insediamento rurale		
Periodo:	età romana	Datazione:	non id
Rif. Bibl. 1:	Staffa 2006 5/13		
Coordinate X:	409378	Coordinate Y:	4730974

ID:	28		
------------	----	--	--

Tipo di sito:	Bibliografia		
Comune:	Giulianova	Località:	Casa Falcione
Definizione:	Villa romana		
Descrizione:	Villa romana		
Tipo:	Villa		
Periodo:	età romana	Datazione:	non id
Rif. Bibl. 1:	Staffa 2006 6/20		
Coordinate X:	414421	Coordinate Y:	4732355

ID:	29		
Tipo di sito:	Bibliografia		
Comune:	Mosciano Sant'Angelo	Località:	Case Savini
Definizione:	Chiesa di San Timeo		
Descrizione:	Resti della chiesa abbandonata		
Tipo:	Edificio religioso		
Periodo:	età medievale	Datazione:	non id
Rif. Bibl. 1:	Staffa 2006 6/20		
Coordinate X:	409446	Coordinate Y:	4729760

ID:	30		
Tipo di sito:	Bibliografia		
Comune:	Giulianova	Località:	San Nicola
Definizione:	Chiesa di San Nicola		
Descrizione:	Resti della chiesa di San Nicola		
Tipo:	Edificio religioso		
Periodo:	età medievale	Datazione:	non id
Rif. Bibl. 1:	Staffa 2006 6/17		
Coordinate X:	412163	Coordinate Y:	4731548

ID:	31		
Tipo di sito:	Bibliografia		
Comune:	Mosciano Sant'Angelo	Località:	Convento dei Sette Fratelli
Definizione:	Convento		
Descrizione:	Resti del Convento dei SS. Sette Fratelli		
Tipo:	Edificio religioso		
Periodo:	età medievale	Datazione:	XI secolo

Rif. Bibl. 1:	Staffa 2006 5/45		
Coordinate X:	410346	Coordinate Y:	4732092

ID:	32		
Tipo di sito:	Bibliografia		
Comune:	Mosciano Sant'Angelo	Località:	Convento dei Sette Fratelli
Definizione:	Toponimo/ritrovamenti sporadici		
Descrizione:	Tracce di strutture antiche di età romana e alto medievale		
Tipo:	Casa/Insediamento rurale		
Periodo:	età romana	Datazione:	I-VI secolo
Rif. Bibl. 1:	Staffa 2006 5/45		
Coordinate X:	410372	Coordinate Y:	4732085

ID:	33		
Tipo di sito:	Bibliografia		
Comune:	Roseto degli Abruzzi	Località:	Case Bruciate
Definizione:	Ritrovamenti sparsi		
Descrizione:	Resti di strutture di età romana con pavimento in <i>opus spicatum</i>		
Tipo:	Casa/Insediamento rurale		
Periodo:	età romana	Datazione:	non id
Rif. Bibl. 1:	Staffa, Moschetta 1986		
Coordinate X:	415534	Coordinate Y:	4729635

ID:	34		
Tipo di sito:	Bibliografia		
Comune:	Giulianova	Località:	Bivio Bellocchio
Definizione:	Chiesa di San Flaviano		
Descrizione:	Chiesa di San Flaviano, attestata dalle fonti		
Tipo:	Edificio religioso		
Periodo:	età medievale	Datazione:	VI-X secolo
Rif. Bibl. 1:	Staffa 2006 6/1		
Coordinate X:	415594	Coordinate Y:	4732203

ID:	35		
Tipo di sito:	Bibliografia		
Comune:	Giulianova	Località:	via Turati
Definizione:	Deposito di anfore		

Descrizione:	Sistemazione in prossimità dell'abitato, con deposito di anfore infisse nel terreno e sistemazione di drenaggio		
Tipo:	Impianto produttivo		
Periodo:	età romana	Datazione:	I sec. a.C. - I sec. d.C.
Rif. Bibl. 1:	Angeletti 2006		
Coordinate X:	415575	Coordinate Y:	4732662

ID:	36		
Tipo di sito:	Bibliografia		
Comune:	Giulianova	Località:	Giulianova
Definizione:	<i>Castrum Sancti Flaviani</i>		
Descrizione:	Resti dell'insediamento fortificato bizantino, noto dalle fonti		
Tipo:	Insediamento fortificato		
Periodo:	età medievale	Datazione:	VI-IX secolo
Rif. Bibl. 1:	Staffa 2006 6/1		
Coordinate X:	415723	Coordinate Y:	4732122

ID:	37		
Tipo di sito:	Bibliografia		
Comune:	Giulianova	Località:	Traversa Mari
Definizione:	Materiali in selce e strutture abitative		
Descrizione:	Ritrovamento di alcuni livelli antropizzati e strumenti litici		
Tipo:	Abitato		
Periodo:	età del Bronzo	Datazione:	XV sec. a.C.
Rif. Bibl. 1:	D'Ercole 2006		
Coordinate X:	412295	Coordinate Y:	4732532

ID:	38		
Tipo di sito:	Bibliografia		
Comune:	Giulianova	Località:	Giulianova (non id)
Definizione:	Materiale sporadico		
Descrizione:	Ascia in bronzo		
Tipo:	Materiale sporadico		
Periodo:	età del Bronzo	Datazione:	XIV sec. a.C.
Rif. Bibl. 1:	D'Ercole 2006		
Coordinate X:	415517	Coordinate Y:	4732449

ID:	39		
Tipo di sito:	Bibliografia		
Comune:	Roseto degli Abruzzi	Località:	Cologna Spiaggia
Definizione:	Abitato costiero		
Descrizione:	Insediamento costiero		
Tipo:	Abitato		
Periodo:	Eneolitico	Datazione:	II mill. a.C.
Rif. Bibl. 1:	D'Ercole 2006		
Coordinate X:	415935	Coordinate Y:	4731432

ID:	40		
Tipo di sito:	Bibliografia		
Comune:	Roseto degli Abruzzi	Località:	Non id
Definizione:	Ritrovamento sporadico		
Descrizione:	Iscrizioni funerarie		
Tipo:	Necropoli		
Periodo:	età romana	Datazione:	I sec. a.C. - I sec. d.C.
Rif. Bibl. 1:	Staffa, Moschetta 1986		
Coordinate X:	416204	Coordinate Y:	4729815

ID:	41		
Tipo di sito:	Bibliografia		
Comune:	Roseto degli Abruzzi	Località:	Roseto degli Abruzzi
Definizione:	Casa romana		
Descrizione:	Ritrovamento di alcune strutture di una casa romana lungo la via Flaminia adriatica, dotata di mosaici		
Tipo:	Casa		
Periodo:	età romana	Datazione:	I sec. a.C.
Rif. Bibl. 1:	De Cesare 2011		
Coordinate X:	416557	Coordinate Y:	4730857

ID:	66		
Tipo di sito:	Bibliografia		
Comune:	Notaresco	Località:	Grasciano
Definizione:	Villa romana		
Descrizione:	Villa con grandi impianti produttivi		
Tipo:	Villa		

Periodo:	età romana	Datazione:	I sec. a.C. - I sec. d.C.
Rif. Bibl. 1:	Angeletti 2006b		
Coordinate X:	410962	Coordinate Y:	4727261

I dati relativi alla ricerca d'archivio - Schede

ID:	42		
Tipo di sito:	Archivio SABAP Abruzzo - Chieti		
Comune:	Giulianova	Località:	Bivio Bellocchio
Definizione:	Strutture murarie		
Descrizione:	Rinvenimento di strutture murarie prospicienti la SS 80		
Tipo:	Strutture murarie		
Periodo:	età romana	Datazione:	non id
Responsabile:			
Data:	02/12/1981	Collocazione:	
Rif. Bibl. 1:			
Coordinate X:	415643	Coordinate Y:	4732164

ID:	43		
Tipo di sito:	Archivio SABAP Abruzzo - Chieti		
Comune:	Giulianova	Località:	Giulianova Cimitero
Definizione:	Casa romana		
Descrizione:	Strutture murarie con pavimento in mosaico. I resti si trovano nel F15, pp 153 e 154		
Tipo:	Casa		
Periodo:	età romana	Datazione:	I sec. a.C.
Responsabile:			
Data:	1990	Collocazione:	TE 25 I A/22 1990
Rif. Bibl. 1:			
Coordinate X:	415599	Coordinate Y:	4732294

ID:	44		
Tipo di sito:	Archivio SABAP Abruzzo - Chieti		
Comune:	Giulianova	Località:	via Gramsci
Definizione:	Casa romana		
Descrizione:	Rinvenimento di resti romani in proprietà La Macchia Michele. Viene in luce un pavimento a mosaico		
Tipo:	Casa		
Periodo:	età romana	Datazione:	I sec. a.C.
Responsabile:			
Data:	1970	Collocazione:	TE 25 I A5

Rif. Bibl. 1:			
Coordinate X:	415611	Coordinate Y:	4732344

ID:	45		
Tipo di sito:	Archivio SABAP Abruzzo - Chieti		
Comune:	Giulianova	Località:	via Gramsci
Definizione:	Case/Abitato		
Descrizione:	Distruzione di molte strutture durante i lavori per l'acquedotto del Ruzzo. Individuati almeno cinque ambienti con mosaici		
Tipo:	Casa		
Periodo:	età romana	Datazione:	non id
Responsabile:			
Data:	10/02/1970	Collocazione:	TE 25 I A 8
Rif. Bibl. 1:			
Coordinate X:	415619	Coordinate Y:	4732211

ID:	46		
Tipo di sito:	Archivio SABAP Abruzzo - Chieti		
Comune:	Giulianova	Località:	Bivio Bellocchio
Definizione:	Casa romana		
Descrizione:	Rinvenimenti di resti romani in proprietà Bonaduce Carlo, F 17 pp 25, Via Gramsci, tra n. 183 e 187. Strutture di casa di età romana, con pavimento in cementizio		
Tipo:	Casa		
Periodo:	età romana	Datazione:	I sec. a.C.
Responsabile:			
Data:	23/05/1973	Collocazione:	TE 25 A/16
Rif. Bibl. 1:			
Coordinate X:	415618	Coordinate Y:	4732321

ID:	47		
Tipo di sito:	Archivio SABAP Abruzzo - Chieti		
Comune:	Giulianova	Località:	via Gramsci
Definizione:	Insediamento preromano		
Descrizione:	Saggi di scavo interessanti le particelle F17 pp23. Individuazione di strato "pre-coloniale", 2° metà IV sec aC e di strutture murarie di inizi II secolo a.C., casa con officine		
Tipo:	Casa/Insediamento produttivo		
Periodo:	età preromana	Datazione:	IV-II sec. a.C.
Responsabile:			

Data:	1985-1987	Collocazione:	TE 25 I A/11
Rif. Bibl. 1:			
Coordinate X:	415594	Coordinate Y:	4732357

ID:	48		
Tipo di sito:	Archivio SABAP Abruzzo - Chieti		
Comune:	Giulianova	Località:	via Gramsci
Definizione:	Insediamento		
Descrizione:	Saggi archeologici Angeletti. Particella 13. Frequentazione di IV secolo a.C.; Saggio 2: varie fasi di strutture murarie, casa e officine. Canalette molto articolate		
Tipo:	Casa/Insediamento produttivo		
Periodo:	età preromana	Datazione:	IV sec. a.C.
Responsabile:			
Data:	Sett 1986	Collocazione:	TE 25 I A/11
Rif. Bibl. 1:			
Coordinate X:	415537	Coordinate Y:	4732442

ID:	49		
Tipo di sito:	Archivio SABAP Abruzzo - Chieti		
Comune:	Giulianova	Località:	via Turati
Definizione:	Struttura in cementizio		
Descrizione:	Struttura in cementizio sovrapposta a un pavimento in <i>opus signinum</i> , venuta alla luce per la frana causata da una rottura nelle tubazioni dell'acquedotto. Murature rimosse senza autorizzazione		
Tipo:	Casa?		
Periodo:	età romana	Datazione:	non id
Responsabile:			
Data:	19/09/1991	Collocazione:	TE 25/I F/I
Rif. Bibl. 1:			
Coordinate X:	415701	Coordinate Y:	4732234

ID:	50		
Tipo di sito:	Archivio SABAP Abruzzo - Chieti		
Comune:	Giulianova	Località:	via Gramsci 59, loc. Casa Immacolata
Definizione:	Reperti sporadici		
Descrizione:	Lastre fittili decorate		
Tipo:	Casa? Reperti sporadici		
Periodo:	età romana	Datazione:	II sec. a.C.

Responsabile:			
Data:	12/08/1997	Collocazione:	TE 25 I A/21
Rif. Bibl. 1:			
Coordinate X:	414958	Coordinate Y:	4733378

ID:	51		
Tipo di sito:	Archivio SABAP Abruzzo - Chieti		
Comune:	Giulianova	Località:	via Gramsci 59, loc. Casa Immacolata
Definizione:	Cisterna		
Descrizione:	Cisterna di età romana, in cementizio, già nota		
Tipo:	Cisterna		
Periodo:	età romana	Datazione:	non id
Responsabile:			
Data:	1997	Collocazione:	TE 25 I A/21
Rif. Bibl. 1:			
Coordinate X:	414960	Coordinate Y:	4733377

ID:	52		
Tipo di sito:	Archivio SABAP Abruzzo - Chieti		
Comune:	Giulianova	Località:	via Gramsci 191
Definizione:	Casa romana		
Descrizione:	Rinvenuta una struttura muraria di probabile età romana (muro rettilineo)		
Tipo:	Casa		
Periodo:	età romana	Datazione:	non id
Responsabile:	Letizia Neroni		
Data:	2000/2002	Collocazione:	
Rif. Bibl. 1:			
Coordinate X:	415661	Coordinate Y:	4732239

ID:	53		
Tipo di sito:	Archivio SABAP Abruzzo - Chieti		
Comune:	Giulianova	Località:	via Turati
Definizione:	Area archeological nell'Area LIDL		
Descrizione:	Area interessata da scavi durati più anni per la realizzazione del supermercato LIDL. Rinvenuta necropoli e area di immagazzinamento con anfore infisse nel terreno		
Tipo:	Necropoli/Impianto produttivo		
Periodo:	età romana	Datazione:	I sec. a.C. - IV sec. d.C.

Responsabile:			
Data:		Collocazione:	varie
Rif. Bibl. 1:			
Coordinate X:	415576	Coordinate Y:	4732661

ID:	54		
Tipo di sito:	Archivio SABAP Abruzzo - Chieti		
Comune:	Giulianova	Località:	via Turati
Definizione:	Impianto produttivo		
Descrizione:	Area interessata da opere di bonifica con tegolame e strutture murarie, forse di un impianto produttivo		
Tipo:	Necropoli/Impianto produttivo		
Periodo:	età romana	Datazione:	I sec. d.C.
Responsabile:	M.C. Mancini		
Data:	09-10 2005	Collocazione:	
Rif. Bibl. 1:			
Coordinate X:	415597	Coordinate Y:	4732645

ID:	55		
Tipo di sito:	Archivio SABAP Abruzzo - Chieti		
Comune:	Giulianova	Località:	Santa Maria al Mare
Definizione:	Tombe alla cappuccina		
Descrizione:	Ritrovamento di sei tombe alla cappuccina, in prossimità della chiesa di Santa Maria al Mare, prive di corredo		
Tipo:	Necropoli		
Periodo:	età romana	Datazione:	III sec. d.C.
Responsabile:			
Data:	12/05/1932	Collocazione:	TE 25 I A/3
Rif. Bibl. 1:			
Coordinate X:	415804	Coordinate Y:	4732270

ID:	56		
Tipo di sito:	Archivio SABAP Abruzzo - Chieti		
Comune:	Giulianova	Località:	Castorano
Definizione:	Area archeologica		
Descrizione:	Area indicata come area di interesse nelle note al PRG ma priva di scheda e di dichiarazione		
Tipo:	non id		

Periodo:	non id	Datazione:	non id
Responsabile:			
Data:		Collocazione:	
Rif. Bibl. 1:			
Coordinate X:	414414	Coordinate Y:	4731241

ID:	57		
Tipo di sito:	Archivio SABAP Abruzzo - Chieti		
Comune:	Giulianova	Località:	Castorano
Definizione:	Area archeologica		
Descrizione:	Area indicata come area di interesse nelle note al PRG ma priva di scheda e di dichiarazione		
Tipo:	non id		
Periodo:	non id	Datazione:	non id
Responsabile:			
Data:		Collocazione:	
Rif. Bibl. 1:			
Coordinate X:	414637	Coordinate Y:	4731384

ID:	58		
Tipo di sito:	Archivio SABAP Abruzzo - Chieti		
Comune:	Giulianova	Località:	via Pica
Definizione:	Area di bonifica		
Descrizione:	Rinvenuti alcuni materiali (anfore e laterizi), ampia area di bonifica analoga alla vicina area LIDL		
Tipo:	Impianto produttivo		
Periodo:	età romana	Datazione:	I sec. a.C. - I sec. d.C.
Responsabile:			
Data:	06-07 2003	Collocazione:	
Rif. Bibl. 1:			
Coordinate X:	415518	Coordinate Y:	4732519

ID:	59		
Tipo di sito:	Archivio SABAP Abruzzo - Chieti		
Comune:	Giulianova	Località:	via Turati
Definizione:	Area LIDL		
Descrizione:	Rinvenimento della necropoli		
Tipo:	Necropoli		

Periodo:	età romana	Datazione:	II-IV sec. d.C.
Responsabile:			
Data:		Collocazione:	
Rif. Bibl. 1:			
Coordinate X:	415574	Coordinate Y:	4732661

ID:	60		
Tipo di sito:	Archivio SABAP Abruzzo - Chieti		
Comune:	Giulianova	Località:	via Parini
Definizione:	Villa rustica?		
Descrizione:	Edificio romano, con pavimento in cocciopesto, vicino al fiume Salinello. Sito extraurbano, forse impianto legato ad attività artigianale o agricola		
Tipo:	Impianto produttivo		
Periodo:	età romana	Datazione:	I a.C.
Responsabile:	L. Neroni		
Data:	06/08/2004	Collocazione:	
Rif. Bibl. 1:			
Coordinate X:	414717	Coordinate Y:	4734500

ID:	61		
Tipo di sito:	Archivio SABAP Abruzzo - Chieti		
Comune:	Giulianova	Località:	via Parini - Cantiere Forno
Definizione:	Villa rustica?		
Descrizione:	Vasta struttura con murature e ampio <i>hortus</i> dotato di portico		
Tipo:	Villa		
Periodo:	età romana	Datazione:	I-III sec. d.C.
Responsabile:	L. Neroni; A. Muccianti		
Data:	2005-2006	Collocazione:	
Rif. Bibl. 1:			
Coordinate X:	414784	Coordinate Y:	4734523

ID:	62		
Tipo di sito:	Archivio SABAP Abruzzo - Chieti		
Comune:	Giulianova	Località:	Molino Parere
Definizione:	Ponte romano		
Descrizione:	Strutture di un ponte attribuito all'età romana in zona Mulino Parere		
Tipo:	Ponte		

Periodo:	età romana	Datazione:	non id
Responsabile:			
Data:		Collocazione:	
Rif. Bibl. 1:			
Coordinate X:	415572	Coordinate Y:	4732036

ID:	63		
Tipo di sito:	Archivio SABAP Abruzzo - Chieti		
Comune:	Giulianova	Località:	vicolo del Girasole
Definizione:	Casa romana		
Descrizione:	Strutture molto lacunose di abitazione		
Tipo:	Casa		
Periodo:	età romana	Datazione:	I sec. a.C. - I sec. d.C.
Responsabile:			
Data:	23/12/1983	Collocazione:	TE 25 III C/1
Rif. Bibl. 1:			
Coordinate X:	415599	Coordinate Y:	4732422

ID:	64		
Tipo di sito:	Archivio SABAP Abruzzo - Chieti		
Comune:	Notaresco	Località:	Grasciano
Definizione:	Sepoltura		
Descrizione:	Sepoltura terragna rinvenuta con un'olletta di corredo		
Tipo:	Necropoli		
Periodo:	età romana	Datazione:	I sec. d.C.
Responsabile:			
Data:	lug-93	Collocazione:	TE 25 III C/1
Rif. Bibl. 1:			
Coordinate X:	410943	Coordinate Y:	4727235

ID:	65		
Tipo di sito:	Archivio SABAP Abruzzo - Chieti		
Comune:	Notaresco	Località:	Grasciano
Definizione:	Villa		
Descrizione:	Insediamento rustico di età romana, non meglio descritto, già noto e per il quale è stata effettuata una pulizia ura terragna rinvenuta con un'olletta di corredo		
Tipo:	Villa		

Periodo:	età romana	Datazione:	I sec. a.C. - I sec. d.C.
Responsabile:			
Data:		Collocazione:	
Rif. Bibl. 1:	Angeletti 2006b		
Coordinate X:	410961	Coordinate Y:	4727261

Schede dei vinicoli

Vincoli desunti da Vincoli in Rete:

ID:	69	ID bene:	316906
Tipo di sito:	Vincoli presenti in Vincoli In Rete		
Comune:	Giulianova		
Definizione:	IMMOBILE CON RESTI DELLA COLONIA DI <i>CASTRUM NOVUM</i>		
Classe:	Archeologici di interesse culturale dichiarato		
Tipo di bene:			
Id Cartari:	1RTI0670063AAAA		
Corrispondenza altro id:	52		

ID:	70	ID bene:	210618
Tipo di sito:	Vincoli presenti in Vincoli In Rete		
Comune:	Giulianova		
Definizione:	TERRENO CON RESTI MURARI E PAVIMENTALI D'EPOCA ROMANA		
Classe:	Archeologici di interesse culturale dichiarato		
Tipo di bene:	struttura muraria		
Id Cartari:	1RTI0670054AAAA		
Corrispondenza altro id:	4, 42		

Vincoli desunti da PPR della Regione Abruzzo:

ID:	71		
Tipo di sito:	Vincoli su PPR - Vincoli archeologici		
Comune:	Roseto degli Abruzzi		
Tipo:	necropoli	Codice:	ATL_art142_m)
Pertinente:	NO	Corrispondenza altro ID:	

ID:	72		
Tipo di sito:	Vincoli su PPR - Vincoli archeologici		
Comune:	Roseto degli Abruzzi		
Tipo:	centro abitato	Codice:	ATL_art142_m)
Pertinente:	NO	Corrispondenza altro ID:	

ID:	73		
Tipo di sito:	Vincoli su PPR - Vincoli archeologici		
Comune:	Roseto degli Abruzzi		
Tipo:	centro abitato	Codice:	ATL_art142_m)
Pertinente:	NO	Corrispondenza altro ID:	

ID:	74		
Tipo di sito:	Vincoli su PPR - Vincoli archeologici		
Comune:	Roseto degli Abruzzi		
Tipo:	necropoli	Codice:	ATL_art142_m)
Pertinente:	SI	Corrispondenza altro ID:	23?

ID:	75		
Tipo di sito:	Vincoli su PPR - Vincoli archeologici		
Comune:	Roseto degli Abruzzi		
Tipo:	centro abitato	Codice:	ATL_art142_m)
Pertinente:	NO	Corrispondenza altro ID:	

ID:	76		
Tipo di sito:	Vincoli su PPR - Vincoli archeologici		
Comune:	Roseto degli Abruzzi		
Tipo:	necropoli	Codice:	ATL_art142_m)
Pertinente:	NO	Corrispondenza altro ID:	

ID:	77		
Tipo di sito:	Vincoli su PPR - Vincoli archeologici		
Comune:	Mosciano S. Angelo		
Tipo:	centro abitato	Codice:	ATL_art142_m)
Pertinente:	NO	Corrispondenza altro ID:	

ID:	78		
------------	----	--	--

Tipo di sito:	Vincoli su PPR - Vincoli archeologici		
Comune:	Roseto degli Abruzzi		
Tipo:	centro abitato	Codice:	ATL_art142_m)
Pertinente:	SI	Corrispondenza altro ID:	24, 33

ID:	79		
Tipo di sito:	Vincoli su PPR - Vincoli archeologici		
Comune:	Roseto degli Abruzzi		
Tipo:	centro abitato	Codice:	ATL_art142_m)
Pertinente:	SI	Corrispondenza altro ID:	40

ID:	80		
Tipo di sito:	Vincoli su PPR - Vincoli archeologici		
Comune:	Roseto degli Abruzzi		
Tipo:	centro abitato	Codice:	ATL_art142_m)
Pertinente:	NO	Corrispondenza altro ID:	

ID:	81		
Tipo di sito:	Vincoli su PPR - Vincoli archeologici		
Comune:	Roseto degli Abruzzi		
Tipo:	centro abitato	Codice:	ATL_art142_m)
Pertinente:	SI	Corrispondenza altro ID:	25, 26

ID:	82		
Tipo di sito:	Vincoli su PPR - Vincoli archeologici		
Comune:	Giulianova		
Tipo:	centro abitato	Codice:	ATL_art142_m)
Pertinente:	SI	Corrispondenza altro ID:	non riscontrata

ID:	83		
Tipo di sito:	Vincoli su PPR - Vincoli archeologici		
Comune:	Roseto degli Abruzzi		
Tipo:	centro abitato	Codice:	ATL_art142_m)
Pertinente:	SI	Corrispondenza altro ID:	39

ID:	84		
Tipo di sito:	Vincoli su PPR - Vincoli archeologici		

Comune:	Giulianova		
Tipo:	centro abitato	Codice:	ATL_art142_m)
Pertinente:	SI	Corrispondenza altro ID:	30

ID:	85		
Tipo di sito:	Vincoli su PPR - Vincoli archeologici		
Comune:	Giulianova		
Tipo:	necropoli	Codice:	ATL_art142_m)
Pertinente:	SI	Corrispondenza altro ID:	9

ID:	86		
Tipo di sito:	Vincoli su PPR - Vincoli archeologici		
Comune:	Giulianova		
Tipo:	centro abitato	Codice:	ATL_art142_m)
Pertinente:	NO	Corrispondenza altro ID:	31, 32

ID:	87		
Tipo di sito:	Vincoli su PPR - Vincoli archeologici		
Comune:	Giulianova		
Tipo:	centro abitato	Codice:	ATL_art142_m)
Pertinente:	NO	Corrispondenza altro ID:	28

ID:	88		
Tipo di sito:	Vincoli su PPR - Vincoli archeologici		
Comune:	Giulianova		
Tipo:	necropoli	Codice:	ATL_art142_m)
Pertinente:	NO	Corrispondenza altro ID:	

ID:	89		
Tipo di sito:	Vincoli su PPR - Vincoli archeologici		
Comune:	Giulianova		
Tipo:	centro abitato	Codice:	ATL_art142_m)
Pertinente:	NO	Corrispondenza altro ID:	

ID:	90		
Tipo di sito:	Vincoli su PPR - Vincoli archeologici		
Comune:	Giulianova		

Tipo:	centro abitato	Codice:	ATL_art142_m)
Pertinente:	NO	Corrispondenza altro ID:	15

ID:	91		
Tipo di sito:	Vincoli su PPR - Vincoli archeologici		
Comune:	Giulianova		
Tipo:	presenza isolata	Codice:	ATL_art142_m)
Pertinente:	NO	Corrispondenza altro ID:	18

ID:	92		
Tipo di sito:	Vincoli su PPR - Vincoli archeologici		
Comune:	Giulianova		
Tipo:	centro abitato	Codice:	ATL_art142_m)
Pertinente:	NO	Corrispondenza altro ID:	60, 61

Vincoli desunti da PRG del Comune di Giulianova:

ID:	93		
Tipo di sito:	Vincoli su PRG - Vincoli archeologici		
Comune:	Giulianova	Località:	Bivio Bellocchio
Definizione:	Strutture murarie		
Descrizione:	Rinvenimento di strutture murarie prospicienti la SS 80		
Tipo:	Strutture murarie		
Periodo:	età romana	Datazione:	non id
Corrispondenza altro ID:	5, 42		

ID:	94		
Tipo di sito:	Vincoli su PRG - Vincoli archeologici		
Comune:	Giulianova	Località:	Bivio Bellocchio
Definizione:	Case/Abitato		
Descrizione:	Area archeologica Bivio Bellocchio		
Tipo:	Casa		
Periodo:	età romana	Datazione:	non id
Corrispondenza altro ID:	45		

ID:	95		
Tipo di sito:	Vincoli su PRG - Vincoli archeologici		
Comune:	Giulianova	Località:	Castorano
Definizione:	Area archeologica		
Descrizione:	Area indicata come area di interesse nelle note al PRG ma priva di scheda e di dichiarazione		
Tipo:	non id		
Periodo:	non id	Datazione:	non id
Corrispondenza altro ID:	56		

ID:	96		
Tipo di sito:	Vincoli su PRG - Vincoli archeologici		
Comune:	Giulianova	Località:	Castorano
Definizione:	Area archeologica		
Descrizione:	Area indicata come area di interesse nelle note al PRG ma priva di scheda e di dichiarazione		
Tipo:	non id		
Periodo:	non id	Datazione:	non id
Corrispondenza altro ID:	57		

ID:	96		
Tipo di sito:	Vincoli su PRG - Vincoli archeologici		
Comune:	Giulianova	Località:	Castorano
Definizione:	Area archeologica		
Descrizione:	Area indicata come area di interesse nelle note al PRG ma priva di scheda e di dichiarazione		
Tipo:	non id		
Periodo:	non id	Datazione:	non id
Corrispondenza altro ID:	57		

ID:	97		
Tipo di sito:	Vincoli su PRG - Vincoli archeologici		
Comune:	Giulianova	Località:	Castorano
Definizione:	Mausoleo		
Descrizione:	Complesso costituito da tre mausolei		
Tipo:	Necropoli		
Periodo:	età romana	Datazione:	I sec. a.C. - I sec. d.C.
Corrispondenza	67		

altro ID:			
ID:	98		
Tipo di sito:	Vincoli su PRG - Vincoli archeologici		
Comune:	Giulianova	Località:	Castorano
Definizione:	Mausoleo		
Descrizione:	Mausoleo affiorante nel terreno		
Tipo:	Necropoli		
Periodo:	età romana	Datazione:	I sec. a.C. - I sec. d.C.
Corrispondenza altro ID:	68		

La ricognizione

Resoconto ricognizione di superficie per lo studio archeologico preliminare alla realizzazione della variante alla S.S. 80 tra il raccordo autostradale "A14÷A24" e la S.S. n° 16 "Adriatica".

Area 1

L'area è posizionata a nord del fiume Tordino tra quest'ultimo e la ferrovia, è una proprietà privata e non accessibile.



Figura 1: Area 1 da est



Figura 2: Area 1 da est

Area 2

L'area è posizionata a nord del fiume Tordino tra quest'ultimo e la ferrovia, è un campo incolto con alte sterpaglie adibito a discarica abusiva, il terreno risulta pertanto non visibile.



Figura 3: Area 2 da est

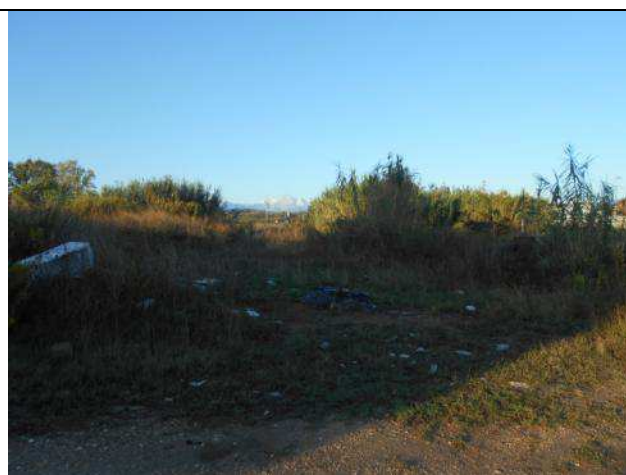


Figura 4: Area 2 da est

Area 3

L'area è posizionata a nord del fiume Tordino tra quest'ultimo e la ferrovia è un campo incolto a ridosso del fiume, molto probabilmente è il letto del fiume, il terreno è ricoperto da sterpaglie che permettono di vedere il terreno solo a tratti



Figura 5: Area 3 da est



Figura 6: Area 3 da est

Area 4

L'area è posizionata a nord del fiume Tordino tra quest'ultimo e la ferrovia, è un campo incolto pianeggiante e pieno di ciottoli, presenta una rada e bassa vegetazione che permette di vedere il terreno; forse è una zona di esondazione del fiume. E' stato individuato anche un frammento di tegola molto fluitato, probabilmente trascinato qui dalle acque del fiume.



Figura 7: Area 4 da est



Figura 8: Area 4 da est

Area 5

L'area è posizionata a nord del fiume Tordino tra quest'ultimo e la ferrovia, è un campo incolto a ridosso del fiume che risulta a tratti visibile, molto probabilmente è il letto del fiume.



Figura 9: Area 5 da est



Figura 10: Area 5 da est



Figura 11: Area 5 da est

Area 6

L'area è posizionata a nord del fiume Tordino tra quest'ultimo e la ferrovia, è un campo incolto pianeggiante molto probabilmente utilizzato come pista da cross o per macchine radiocomandate, non presenta vegetazione e ciò permette una sufficiente visibilità del terreno.



Figura 12: Area 6 da sud

Area 7

L'area è posizionata a nord del fiume Tordino tra quest'ultimo e la ferrovia, è un campo incolto pianeggiante con alte sterpaglie che non consentono di vedere il terreno.



Figura 13: Area 7 da sud

Area 8

L'area è posizionata a nord del fiume Tordino tra quest'ultimo e la ferrovia, è un campo privato e non accessibile.



Figura 14: Area 8 da sud

Area 9

L'area è posizionata a nord del fiume Tordino tra quest'ultimo e la ferrovia, è un campo privato coltivato a granturco e non accessibile.



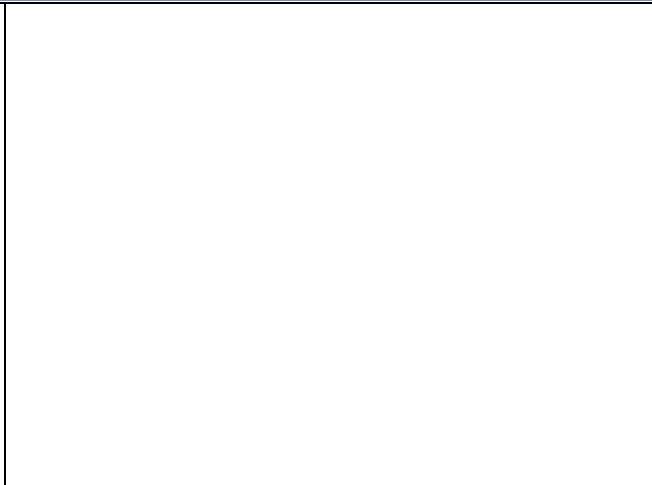
Figura 15: Area 9 da sud

Area 10

L'area è posizionata a nord del fiume Tordino tra quest'ultimo e la ferrovia, Il campo è stato fresato di recente e il terreno risulta ben visibile.



Figura 16: Area 10 da sud



Area 11

L'area è posizionata a nord del fiume Tordino tra quest'ultimo e la ferrovia, è un campo privato recintato e non accessibile. Molto probabilmente è una cava di breccia.



Figura 17: Area 11 da est



Figura 18: Area 11 da est

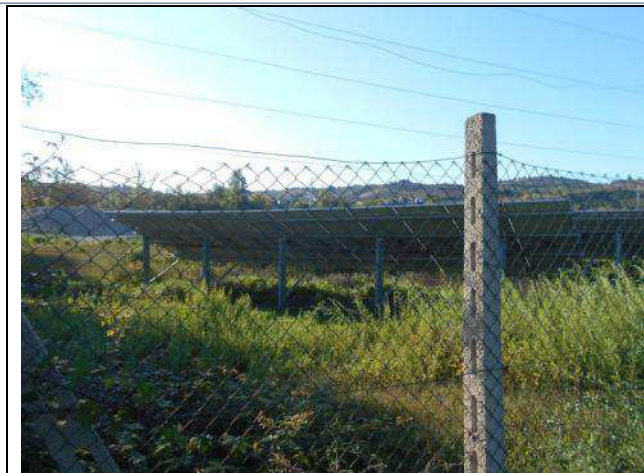


Figura 19: Area 11 da nord



Figura 20: Area 11 da ovest

Area 12

L'area è posizionata a nord del fiume Tordino tra quest'ultimo e la ferrovia, è un campo incolto con bassa vegetazione che permette di vedere il terreno solo a tratti.



Figura 21: Area 12 da est

Area 13

L'area è posizionata a nord del fiume Tordino tra quest'ultimo e la ferrovia, è un campo incolto su cui da poco hanno effettuato dei lavori di scarico e livellamento. Sul posto sono ancora presenti un escavatore e una pala. Il campo è incolto ma presenta poca vegetazione il terreno risulta sufficientemente visibile. Nell'area è stata individuata e delimitata l'UT 1.



Figura 22: Area 13 da sud



Figura 23: Area 11 da nord

Area 14

L' area è posizionata a nord del fiume Tordino tra quest'ultimo e la ferrovia, è un campo incolto con bassa vegetazione che permette di vedere il terreno solo a tratti.



Figura 24: Area 14 da est

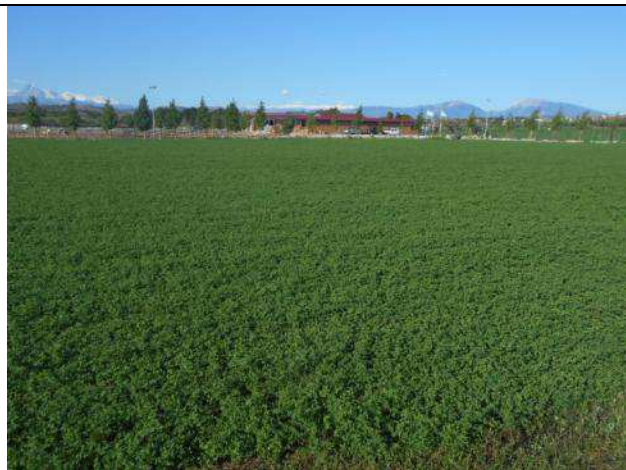


Figura 25: Area 14 da est



Figura 26: Area 14 da ovest



Figura 27: Area 14 da ovest

Area 15

L'area è posizionata a nord del fiume Tordino tra quest'ultimo e la ferrovia, sono delle proprietà private non accessibili.



Figura 28: Area 15 da sud



Figura 29: Area 15 da sud

Area 16

L'area è posizionata a nord del fiume Tordino tra quest'ultimo e la ferrovia, il campo è coltivato e presenta una fitta vegetazione che non permette di vedere il terreno.



Figura 30: Area 16 da sud



Figura 31: Area 16 da nord

Area 17

L'area è posizionata a nord del fiume Tordino tra quest'ultimo e la ferrovia, il campo è coltivato a granturco, non è possibile vedere il terreno.



Figura 32: Area 17 da ovest

Area 18

L'area è posizionata a nord del fiume Tordino tra quest'ultimo e la ferrovia, il campo è coltivato a ulivi con rada e bassa vegetazione che permette di vedere il terreno solo a tratti.



Figura 33: Area 18 da nord



Figura 34: Area 18 da nord

Area 19

L'area è posizionata a nord del fiume Tordino tra quest'ultimo e la ferrovia, l'area è una proprietà privata non accessibile sulla sponda nord del fiume ed è occupata da un enorme riporto di terra con molti materiali moderni.



Figura 35: Area 19 da ovest

Area 20

L'area è posizionata a nord del fiume Tordino tra quest'ultimo e la ferrovia, il campo si presenta incolto con sterpaglie alte e fitte che permettono di vedere il terreno solo a tratti, i margini del campo sono utilizzati come discarica abusiva.



Figura 36: Area 20 da nord

Area 21

L' area è posizionata a nord del fiume Tordino tra quest'ultimo e la ferrovia, è una proprietà privata non accessibile, gli edifici ormai in disuso sono occupati da persone di etnia rom mentre l'edificio a est è stato adibito a ricovero per cavalli.



Figura 37: Area 21 da sud

Area 22

L' area è posizionata a nord del fiume Tordino tra quest'ultimo e la ferrovia, il campo è coltivato a ulivi con rada e bassa vegetazione che permette di vedere il terreno solo a tratti.



Figura 38: Area 22 da est



Figura 39: Area 22 da sud

Area 23

L'area è posizionata a nord del fiume Tordino tra quest'ultimo e la ferrovia, il campo pianeggiante, fresato e ben visibile, in questo campo è stata individuata l'UT 2.



Figura 40: Area 23 da sud



Figura 41: Area 23 da sud

Area 24

L'area è posizionata a nord del fiume Tordino tra quest'ultimo e la ferrovia, immediatamente a nord dell'area 23, il campo pianeggiante e coltivato, il terreno risulta non visibile.



Figura 42: Area 24 da sud

Area 25

L'area è posizionata a nord del fiume Tordino tra quest'ultimo e la ferrovia, il campo è fresato e presenta una buona visibilità.



Figura 43: Area 25 da ovest

Area 26

L'area è posizionata a nord del fiume Tordino tra quest'ultimo e la ferrovia, il campo è pianeggiante e coltivato a ulivi, presenta una rada vegetazione che permette di vedere sufficientemente il terreno.



Figura 44: Area 26 da sud

Area 27

L'area è posizionata a nord del fiume Tordino tra quest'ultimo e la ferrovia, l'area è occupata da campi incolti recintati e molti edifici, risulta recintata e non accessibile.



Figura 45: Area 27 da sud

Area 28

L'area è posizionata a nord del fiume Tordino tra quest'ultimo e la ferrovia, l'area è una proprietà privata non accessibile con vasche circolari, forse è un depuratore.



Figura 46: Area 28 da est

Area 29

L'area è posizionata a nord del fiume Tordino tra quest'ultimo e la ferrovia, l'area è occupata da un campo incolto con bassa e rada vegetazione che permette di vedere a tratti il terreno.



Figura 47: Area 29 da sud

Area 30

L'area è posizionata a nord del fiume Tordino tra quest'ultimo e la ferrovia, il campo è stato fresato di recente e presenta una buona visibilità del terreno. Nell'area è stata individuata l'UT 3.



Figura 48: Area 30 da sud

Area 31

L'area è posizionata a nord del fiume Tordino tra quest'ultimo e la ferrovia, il campo è proprietà privata e risulta inaccessibile.



Figura 49: Area 31 da sud

Area 32

L'area è posizionata a nord del fiume Tordino tra quest'ultimo e la ferrovia, il campo è incolto e presenta una fitta vegetazione che non consente di vedere il terreno.



Figura 50: Area 32 da sud

Area 33

L'area è posizionata a nord del fiume Tordino tra quest'ultimo e la ferrovia, l'area è una proprietà privata non accessibile.



Figura 51: Area 33 da sud

Area 34

L'area è posizionata a nord del fiume Tordino tra quest'ultimo e la ferrovia, L'area risulta coltivata ma con vegetazione bassa e rada che rende sufficientemente visibile il terreno, nel campo è stata individuata l'UT 4



Figura 52: Area 34 da sud



Figura 53: Area 34 da sud

Area 35

L'area è posizionata a nord del fiume Tordino tra quest'ultimo e la ferrovia, il campo è occupato da attività commerciali, solo nella porzione nord, e da una fitta vegetazione che non consente di vedere il terreno.



Figura 54: Area 35 da est



Figura 55: Area 35 da ovest



Figura 56: Area 35 da sud



Figura 57: Area 35 da ovest

Area 36

L'area è posizionata a nord del fiume Tordino tra quest'ultimo e la ferrovia, l'area è composta da una serie di proprietà private non accessibile, prevalentemente cad uso industriale ma anche abitativo.



Figura 58: Area 36 da sud



Figura 59: Area 36 da sud



Figura 60: Area 36 da sud



Figura 61: Area 36 da sud



Figura 62: Area 36 da sud



Figura 63: Area 36 da ovest



Figura 64: Area 36 da sud



Figura 65: Area 36 da ovest

Area 37

L'area è posizionata a nord della statale 80, è un proprietà privata non accessibile su cui insiste una stazione elettrica.



Figura 66: Area 37 da nord

Area 38

L'area è posizionata a nord della statale 80, è un proprietà privata non accessibile su cui insiste un campo coltivato ad orto con molti albero da frutto.



Figura 67: Area 38 da nord

Area 39

L'area è posizionata a nord del fiume Tordino nei pressi dell'incrocio Bellocchio e immediatamente a sud della nota zona archeologica recintata. Tutta l'area è occupata da abitazioni private recintate e non accessibili.



Figura 68: Area 39 da ovest



Figura 69: Area 39 da sud



Figura 70: Area 39 da est, area archeologica a nord dell'area

Area 40

L'area è posizionata a nord del fiume Tordino nei pressi dell'incrocio Bellocchio e immediatamente a sud di esso. Tutta l'area è occupata da abitazioni private recintate e non accessibili.



Figura 71: Area 40 da ovest



Figura 72: Area 40 da sud

Area 41

L'area è posizionata a nord del fiume Tordino e immediatamente a sud della ferrovia. Il campo è coltivato ad ulivi ma è una proprietà privata non accessibile.



Figura 73: Area 41 da nord

Area 42

L'area è posizionata a nord del fiume Tordino e immediatamente a sud della ferrovia. L'area è costituita da proprietà private, recintate e non accessibili.



Figura 74: Area 42 da nord



Figura 75: Area 42 da nord

Area 43

L'area è posizionata a nord del fiume Tordino e a sud della ferrovia. L'area è costituita da una proprietà privata recintata e non accessibile.



Figura 76: Area 43 da ovest

Area 44

L'area è posizionata a nord del fiume Tordino e a sud della ferrovia. L'area è costituita da un campo arato con una'ottima visibilità del terreno.



Figura 77: Area 44 da nord

Area 45

L'area è posizionata a nord del fiume Tordino e a sud della ferrovia. L'area è costituita da campi incolti con bassa vegetazione non molto fitta che consente di vedere a tratti il terreno.



Figura 78: Area 45 da nord



Figura 79: Area 45 da sud

Area 46

L'area è posizionata a nord del fiume Tordino e a sud della ferrovia. L'area è costituita da un campo arato con una'ottima visibilità del terreno.



Figura 80: Area 46 da nord

Area 47

L'area è posizionata a nord del fiume Tordino e a sud della ferrovia. L'area è costituita da un campo coltivato a granturco e per un piccolissimo tratto ad ulivi ma con una fitta vegetazione, in entrambi i casi il terreno non risulta visibile



Figura 81: Area 47 da est



Figura 82: Area 47 da sud

Area 48

L'area è posizionata a nord del fiume Tordino e a sud della ferrovia. L'area è costituita da un campo incolto che presenta alte e fitte sterpaglie che non permettono di vedere il terreno.



Figura 83: Area 48 da ovest

Area 49

L'area è posizionata a nord del fiume Tordino e a sud della ferrovia. L'area è costituita da campi coltivati a fagiolini, tale coltivazione non permette di vedere il terreno. Il proprietario dell'area 79 ci riferisce che tutta questa zona a nord del Tordino negli anni 80 era sfruttata come cava di breccia. Questo precedente uso è stato confermato dalla figura 85, dall'analisi delle foto aeree che hanno individuato molte aree di scavo e infine dalla individuazione di molte aree di scavo ancora attive. Le cave furono poi colmate con ogni sorta di materiale.



Figura 84: Area 49 da nord



Figura 85: Area 49 da est

Area 50

L'area è posizionata immediatamente a nord del fiume Tordino e a sud della ferrovia. L'area è costituita da un campo incolto e da un'abitazione privata. Tutta l'area è recintata e non accessibile.



Figura 86: Area 50 da est



Figura 87: Area 50 da est



Figura 88: Area 50 da sud



Area 51

L' area è posizionata a nord del fiume Tordino e a sud della ferrovia. L'area è costituita da un campo coltivato a granturco che non permette di vedere il terreno.



Figura 89: Area 51 da est

Area 52

L'area è posizionata a nord del fiume Tordino e a sud della ferrovia. L'area è costituita da una proprietà privata e non accessibile.



Figura 90: Area 52 da nord

Area 53

L'area è posizionata a nord del fiume Tordino e a sud della ferrovia. L'area è costituita da un campo incolto che presenta una bassa e fitta vegetazione che non consente di vedere il terreno.



Figura 91: Area 53 da est

Area 54

L'area è posizionata a nord del fiume Tordino e a sud della ferrovia. L'area è costituita da un campo incolto con bassa e fitta vegetazione che rende il terreno non visibile.



Figura 92: Area 54 da nord



Figura 93: Area 54 da sud

Area 55

L'area è posizionata a nord del fiume Tordino e a sud della ferrovia. L'area è costituita da un campo fresato e ben visibile.



Figura 94: Area 55 da sud

Area 56

L'area è posizionata a nord del fiume Tordino e a sud della ferrovia. L'area è costituita da un campo incolto con una fitta vegetazione che non permette di vedere il terreno.



Figura 95: Area 56 da nord

Area 57

L'area è posizionata a nord del fiume Tordino e a sud della ferrovia. L'area è costituita da un campo arato ben visibile.



Figura 96: Area 57 da nord

Area 58

L'area è posizionata a nord del fiume Tordino e a sud della ferrovia. L'area è costituita da un campo di granturco tagliato di recente, il terreno risulta sufficientemente visibile.



Figura 97: Area 58 da nord

Area 59

L'area è posizionata a nord del fiume Tordino e a sud della ferrovia. L'area è costituita da un campo arato ben visibile.



Figura 98: Area 59 da sud

Area 60

L'area è posizionata a nord del fiume Tordino e a sud della ferrovia. L'area è costituita da un campo incolto con una fitta vegetazione che non permette di vedere il terreno. In alcuni punti sono presenti grandi mucchi di terra.



Figura 99: Area 60 da nord



Figura 100: Area 60 da sud

Area 61

L'area è posizionata a nord del fiume Tordino e a sud della ferrovia. L'area è costituita da un campo fresato e seminato da poco, il terreno risulta ben visibile



Figura 101: Area 61da nord

Area 62

L' area è posizionata a nord del fiume Tordino e a sud della ferrovia. L'area è costituita da un campo arato e ben visibile.



Figura 102: Area 62 da nord

Area 63

L' area è posizionata a nord del fiume Tordino e a sud della ferrovia. L'area è costituita da campo recintato ma accessibile, forse è una cava dismessa da poco, presenta una vegetazione che non permette di vedere il terreno e molti scavi aperti.



Figura 103: Area 63 da nord



Figura 104: Area 63 trincea da sud



Figura 105: Area 63 sezione trincea da est



Figura 106: Area 63 sezione trincea da est

Area 64

L' area è posizionata a nord del fiume Tordino e a sud della ferrovia. L'area è costituita da un campo incolto di ulivi, non è possibile vedere il terreno per la fitta vegetazione.



Figura 107: Area 64 da nord



Area 65

L'area è posizionata a nord del fiume Tordino e a sud della ferrovia. L'area è costituita da campo incolto ma con una vegetazione rada che permette di vedere il terreno a tratti.



Figura 108: Area 65 da ovest



Figura 109: Area 65 da sud

Area 66

L'area è posizionata a nord del fiume Tordino e a sud della ferrovia. L'area è costituita da campo coltivato, le colture non permettono di vedere il terreno.



Figura 110: Area 66 da sud

Area 67

L'area è posizionata a nord del fiume Tordino e a sud della ferrovia. L'area è costituita da campo arato e ben visibile.



Figura 111: Area 67 da sud

Area 68

L'area è posizionata a nord del fiume Tordino e a sud della ferrovia. L'area è costituita campo di ulivi che presenta una bassa e rada vegetazione che permette di vedere sufficientemente il terreno.



Figura 112: Area 68 da nord

Area 69

L'area è posizionata a nord del fiume Tordino e a sud della ferrovia. L'area è costituita campo arato e ben visibile.



Figura 113: Area 69 da sud

Area 70

L'area è posizionata a nord del fiume Tordino e a sud della ferrovia. L'area è costituita da un campo di lattughe piantate da poco, il terreno risulta sufficientemente visibile.



Figura 114: Area 70 da sud

Area 71

L'area è posizionata a nord del fiume Tordino e a sud della ferrovia. L'area è costituita da un campo fresato e ben visibile.



Figura 115: Area 70 da sud

Area 72

L'area è posizionata a nord del fiume Tordino e a sud della ferrovia. L'area è costituita da proprietà privata non accessibile.



Figura 116: Area 72 da est

Area 73

L'area è posizionata a nord del fiume Tordino e a sud della ferrovia. L'area è costituita da un campo incolto che presenta una bassa e fitta vegetazione che non permette di vedere il terreno.



Figura 117: Area 73 da sud

Area 74

L'area è posizionata a nord del fiume Tordino e a sud della ferrovia. L'area è costituita da un campo incolto che presenta una bassa e fitta vegetazione che non permette di vedere il terreno.



Figura 118: Area 74 da sud

Area 75

L'area è posizionata a nord del fiume Tordino e a sud della ferrovia. L'area è costituita da un campo incolto con una fitta vegetazione che consente di vedere a tratti il terreno.



Figura 118: Area 75 da nord

Area 76

L'area è posizionata a nord del fiume Tordino e a sud della ferrovia. L'area è costituita da una proprietà privata non accessibile.



Figura 119: Area 76da nord

Area 77

L'area è posizionata a nord del fiume Tordino e a sud della ferrovia. L'area è costituita da un campo coltivato che presenta una bassa e fitta vegetazione che non consente di vedere il terreno.



Figura 120: Area 77 da nord

Area 78

L'area è posizionata a nord del fiume Tordino e a sud della ferrovia. L'area è costituita da un campo coltivato a granturco che non consente di vedere il terreno.



Figura 121: Area 78 da sud

Area 79

L'area è posizionata a nord del fiume Tordino e a sud della ferrovia. L'area è costituita da una proprietà privata non accessibile.



Figura 122: Area 79 da nord

Area 80

L'area è posizionata a sud del fiume Tordino. L'area è costituita da un campo coltivato a granturco, non è possibile vedere il terreno.



Figura 123: Area 80 da sud



Figura 124: Area 80 da ovest

Area 81

L'area è posizionata a sud del fiume Tordino. L'area è costituita da un campo incolto con alte e fitte sterpaglie che non permettono di vedere il terreno.



Figura 125: Area 81 da nord



Figura 126: Area 81 da est

Area 82

L'area è posizionata a sud del fiume Tordino. L'area è costituita da un campo arato e ben visibile, in questo campo è stata individuata l'UT 5.



Figura 127: Area 81 da ovest



Figura 128: Area 81 da est



Figura 129: Area 81 da est



Area 83

L'area è posizionata a sud del fiume Tordino. L'area è costituita da un campo arato e ben visibile.



Figura 130: Area 83 da nord

Figura 131: Area 83 da est

Area 84

L'area è posizionata a sud del fiume Tordino. L'area è costituita da un campo coltivato, le coltivazioni non permettono di vedere il terreno.



Figura 132: Area 83 da est



Figura 133: Area 83 da est

Area 85

L'area è posizionata a sud del fiume Tordino. L'area è costituita da un campo arato e ben visibile.



Figura 134: Area 85 da est

Area 86

L'area è posizionata a sud del fiume Tordino. L'area è costituita da una proprietà privata non accessibile.



Figura 135: Area 86 da sud

Area 87

L'area è posizionata a sud del fiume Tordino. L'area è costituita da un campo coltivato a granturco, non è possibile vedere il terreno.



Figura 136: Area 87 da ovest

Area 88

L'area è posizionata a sud del fiume Tordino. L'area è costituita da un campo arato e ben visibile.



Figura 137: Area 88 da ovest

Area 89

L'area è posizionata a sud del fiume Tordino. L'area è costituita da una proprietà privata non accessibile.



Figura 138: Area 89 da ovest



Figura 139: Area 89 da est

Area 90

L'area è posizionata a sud del fiume Tordino. L'area è costituita un campo incolto con bassa e fitta vegetazione che non permette di vedere il terreno.



Figura 140: Area 90 da ovest

Area 91

L'area è posizionata a sud del fiume Tordino. L'area è costituita una proprietà privata non accessibile.



Figura 141: Area 91 da est

Area 92

L'area è posizionata a sud del fiume Tordino. L'area è costituita una campo coltivato a granturco, non è possibile vedere il terreno.



Figura 142: Area 92 da sud

Area 93

L'area è posizionata a sud del fiume Tordino. L'area è costituita una campo incolto con alte sterpaglie che non permettono di vedere il terreno



Figura 143: Area 93 da sud

Area 94

L'area è posizionata a sud del fiume Tordino. L'area è costituita un campo con sterpaglie basse ma rade, è possibile vedere il terreno a tratti.



Figura 144: Area 94 da sud

Area 95

L'area è posizionata a sud del fiume Tordino. L'area è costituita da un campo coltivato ma in parte secco, la vegetazione non permette di vedere il terreno



Figura 145: Area 95 da est



Figura 146: Area 95 da nord

Area 96

L'area è posizionata a sud del fiume Tordino. L'area è costituita da una proprietà privata non accessibile.



Figura 147: Area 96 da sud

Area 97

L'area è posizionata a sud del fiume Tordino. L'area è costituita da una proprietà privata non accessibile.



Figura 148: Area 97 da sud

Area 98

L'area è posizionata a sud del fiume Tordino. L'area è costituita da un campo incolto con fitte sterpaglie che non permettono di vedere il terreno.



Figura 149: Area 98 da ovest

Area 99

L'area è posizionata a sud del fiume Tordino. L'area è costituita da un campo arato e ben visibile.



Figura 150: Area 99 da est

Area 100

L'area è posizionata a sud del fiume Tordino. L'area è costituita da un campo incolto con fitte sterpaglie che non permettono di vedere il terreno.



Figura 151: Area 100 da est



Figura 152: Area 100 da sud

Area 101

L'area è posizionata a sud del fiume Tordino. L'area è costituita da un campo fresato e ben visibile.



Figura 153: Area 101 da sud

Area 102

L'area è posizionata a sud del fiume Tordino. L'area è costituita da un campo coltivato a granturco, il campo è stato falciato da poco e la fitta e secca vegetazione non permette di vedere il terreno.



Figura 154: Area 102 da nord

Area 103

L'area è posizionata a sud del fiume Tordino. L'area è costituita da un campo coltivato a granturco e ulivi, presenta comunque una fitta vegetazione che non consente di vedere il terreno.



Figura 155: Area 103 da nord



Figura 156: Area 103 da nord

Area 104

L'area è posizionata a sud del fiume Tordino. L'area è costituita da un campo arato e ben visibile.



Figura 157: Area 104 da nord

Area 105

L'area è posizionata a sud del fiume Tordino. L'area è costituita da un campo incolto con fitte sterpaglie che non permettono di vedere il terreno.



Figura 158: Area 105 da nord

Area 106

L'area è posizionata a sud del fiume Tordino. L'area è costituita da un campo arato e ben visibile.



Figura 159: Area 106 da nord

Area 107

L'area è posizionata a sud del fiume Tordino. L'area è costituita da un campo incolto con una rada vegetazione che permette di vedere a tratti il terreno.



Figura 160: Area 107 da nord

Area 108

L'area è posizionata a sud del fiume Tordino. L'area è costituita da un campo fresato e ben visibile.



Figura 161: Area 108 da nord

Area 109

L'area è posizionata a sud del fiume Tordino. L'area è costituita da un campo con ulivi di pochi anni, il terreno presenta pochissima vegetazione e permette di vedere il terreno.



Figura 162: Area 109 da nord

Area 110

L'area è posizionata a sud del fiume Tordino. L'area è costituita da un campo fresato e ben visibile.



Figura 163: Area 110 da nord

Area 111

L'area è posizionata a sud del fiume Tordino. L'area è una fitta boscaglia, sono presenti consistenti mucchi di terra, forse faceva parte della vicina cava.



Figura 164: Area 111 da est

Area 112

L'area è posizionata a sud del fiume Tordino. L'area, proprietà privata non accessibile, è una grande cava di breccia ancora funzionante.



Figura 165: Area 112 da ovest

Area 113

L'area è posizionata a sud del fiume Tordino. L'area è un campo incolto con bassa e fitta vegetazione che non permette di vedere il terreno.



Figura 166: Area 113 da est

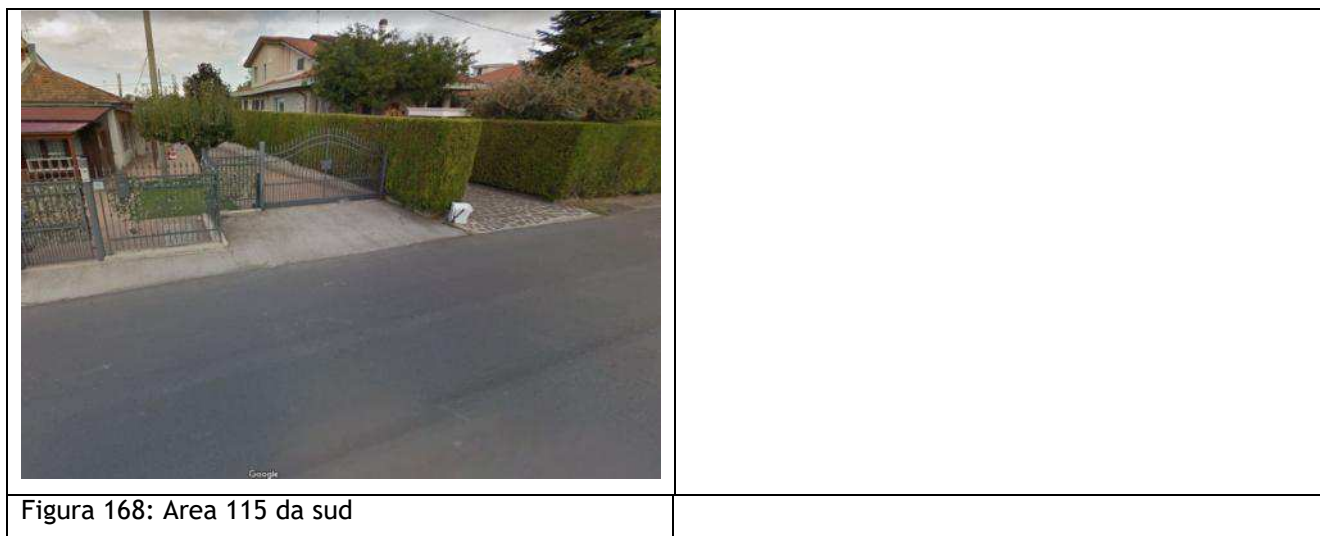
Area 114

L'area è posizionata a sud del fiume Tordino. L'area è un campo incolto con bassa e fitta vegetazione che non permette di vedere il terreno.



Area 115

L'area è posizionata a sud del fiume Tordino. L'area è costituita da una serie di proprietà private non accessibile, tutta la fascia a ridosso di via C. Romualdi è fortemente urbanizzata.



Area 116

L'area è posizionata a sud del fiume Tordino. L'area è costituita da proprietà private non accessibile a ridosso della strada comunale Coste Lanciani.



Figura 169: Area 116 da sud

Area 116

L'area è posizionata a sud del fiume Tordino. L'area è costituita da proprietà private non accessibile a ridosso di via Filetto.



Figura 170: Area 117 da ovest

Schede delle Unità Topografiche (UT)

UT 1

L'area di spargimento di materiale fittile e ceramico è stata individuata all'interno dell'area 13 che è un campo incolto su cui sono in corso dei lavori di scarico e livellamento. Sul posto sono ancora presenti un escavatore e una pala.

I reperti riconosciuti sono alcuni frammenti di tegole e laterizi ad impasto giallo; un frammento di ceramica acroma e un frammento d'orlo di ceramica acroma. Lo spargimento, caratterizzato da una bassa intensità misura circa 25 m di lunghezza per circa 25 m di larghezza.

Vista comunque l'esiguità dei rinvenimenti, la presenza di molti materiali moderni e le attività di movimentazione terra nell'area, si ipotizza che i materiali rinvenuti non siano in giacitura primaria.



Figura 1: L'area di rinvenimento dell'UT 1



Figura 2: I materiali rinvenuti nel campo

UT 2

L'area di spargimento di materiale fittile e ceramico è stata individuata all'interno dell'area 23 che è un campo arato e ben visibile.

I reperti riconosciuti sono alcuni frammenti di tegole e laterizi e qualche frammento di ceramica acroma. Lo spargimento è caratterizzato da una bassa intensità e misura circa 40 m di lunghezza per circa 41 m di larghezza.

Inoltre nell'area sono stati rinvenuti anche alcuni materiali moderni.



Figura 3: L'area di rinvenimento dell'UT 2



Figura 4: I materiali rinvenuti nel campo

UT 3

L'area di spargimento di materiale fittile e ceramico è stata individuata all'interno dell'area 30 che è un campo fresato che presenta una buona visibilità del terreno..

I reperti riconosciuti sono alcuni frammenti di laterizi e qualche frammento di ceramica invetriata. Lo spargimento dei materiali è caratterizzato da una bassa intensità e misura circa 50 m di lunghezza per circa 60 m di larghezza.

Nell'area sono stati rinvenuti anche alcuni materiali moderni, probabilmente il materiale antico è da riferirsi al tardo medioevo.



Figura 5: L'area di rinvenimento dell'UT 3



Figura 6: I materiali rinvenuti nel campo

UT 4

L'area di spargimento di materiale fittile e ceramico è stata individuata all'interno dell'area 34, un campo coltivato con una vegetazione bassa e rada che permette una sufficiente visibilità del terreno.

I reperti riconosciuti, alcuni frammenti di laterizi e qualche frammento di ceramica, sono tutti molto fluitati. Lo spargimento dei materiali è caratterizzato da una bassa intensità e misura circa 40 m di lunghezza per circa 25 m di larghezza.

L'esiguità del materiale e le condizioni di conservazione non permettono una chiara attribuzione cronologica ma potrebbero riferirsi all'età medievale.



Figura 7: L'area di rinvenimento dell'UT 4



Figura 8: I materiali rinvenuti nel campo

UT 5

L'area di spargimento di materiale fittile e ceramico è stata individuata all'interno dell'area 82, un campo arato e ben visibile, immediatamente a est di un casale recentemente ristrutturato.

I reperti riconosciuti sono alcuni frammenti di laterizi e l'area di spargimento dei materiali è caratterizzata da una bassa intensità, misura circa 38 m di lunghezza per circa 23 m di larghezza.

L'esiguità dei materiali e la vicinanza del casale potrebbero indicare che i pochi frammenti rinvenuti provengano dai lavori di ristrutturazione del casale.



Figura 9: L'area di rinvenimento dell'UT 5



Figura 10: I materiali rinvenuti nel campo