

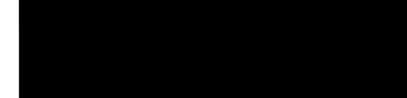
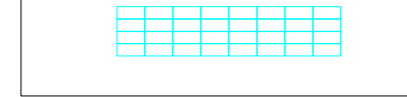
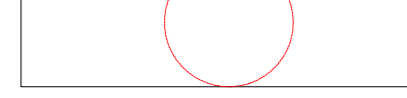
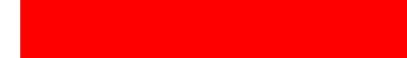


LEGENDA

-  Tracciato del Cavidotto di connessione (lunghezza: 5,72 Km)
-  Tracciato del Cavidotto da SU a SE Terna (lunghezza: 33,57 m)
-  Limite area SE TERNA
-  Pannello Vela 600 Wp da 32 moduli
-  Stazione Terna e Stazione elettrica principale
-  Limite area SU

N.B.: Il presente cavidotto differisce da quello allegato, con l'individuazione del passaggio dell'acquedotto, ma risulta essere comunque conforme progettualmente in quanto non interferisce in alcun modo con esso.

LOCALIZZAZIONE

Regione Basilicata- Comune di Armento (PZ)
 Coordinate geografiche: 40°17'14.2 N 16°03'13.2 E / 40.287273N, 16.053665E

DESCRIZIONE IMPIANTO

Realizzazione ed esercizio di un impianto fotovoltaico a terra della potenza di 18,50 MWp, e delle opere di connessione sito nel Comune di Armento (PZ) località Iteì, snc



COMMITTENTE PROGETTAZIONE

SOUTH ITALY SUN
 South Italy Sun srl
 Strada comunale delle Fonticelle, snc Capannone 3
 65015 Montesilvano (PE)
 C.F. e P.IVA 02237490681

Silver Ridge POWER
 Silver Ridge Power Italia Srl
 Sede legale: Via Silvo D'Amico, 53 | 00144 Roma
 P. IVA e C.F. 09682631008
 Unità locale: Via Luigi Ippolito, 2
 86025 Ripalimosani (CB)
 Tel. + 39 0874 879518 | Fax + 39 0874 1862021
 info@srp.it | www.smarantaholding.com

LIVELLO DI PROGETTAZIONE:

PROGETTO DEFINITIVO

NOME ELABORATO:

Planimetria con individuazione di tutte le interferenze

CODICE ELABORATO: REV: DATA: SCALA:
 ARM_A_12.a.20 APR/2021 1:5000

TIMBRI E FIRMA:



Potenza, 04/12/2020

Spett. le SOUTH ITALY SUN S.r.l.
Strada Comunale delle Fontanelle snc
Capannone 3
65015 Montesilvano (PE)
southitalysun@legalmail.it

p.c. E.G.R.I.B.
Direzione Servizio Idrico Integrato
Largo Azzarà, 277 (ex sede INPS)
85100 Potenza
segreteria@pec.egrub.it

Comune di Armento
Piazza Umberto I, 14
85010 Armento (PZ)
comune.armento@cert.ruparbasilicata.it

Prot. n. 49596/2020

Ns. Rif. 45757 del 20/11/2020

Si prega citare sempre nella risposta

Oggetto: Verifica eventuale presenza di sotto servizi interferenti con la realizzazione di impianto fotovoltaico e delle opere di connessione alla Rete di Trasmissione dell'energia elettrica Nazionale, a servizio di un impianto fotovoltaico a terra sito in località Strada dell'Intagliata del Comune di Armento (PZ). Rilascio nulla osta con prescrizioni.

Con riferimento alla richiesta in oggetto, inoltrata al ns. prot. in riferimento, a seguito della analisi degli elaborati allegati, si segnalano le interferenze con le opere gestite, come di seguito indicate ed evidenziate nella planimetria allegata:

1. Tratto A-B – fiancheggiamento con condotta idrica distributrice in acciaio Ø80, dal Serbatoio "Itlei" alla C.da Scarnata;
2. Tratto C – attraversamento trasversale con condotta idrica in acciaio Ø80 distributrice dal Serbatoio "Itlei" alla C.da Scarnata;
3. Tratto D-F – attraversamento trasversale condotta idrica adduttrice in acciaio Ø500 schema Agri da Viggiano al Serbatoio Madonna della Stella.

Per quanto sopra, si rilascia a codesta Spett. le Società,

NULLA-OSTA

ad eseguire i lavori di che trattasi nel rispetto delle seguenti prescrizioni:

- 1) Prima dell'inizio dei lavori sarà necessario trasmettere n. 2 copie cartacee degli elaborati descrittivi e grafici del progetto esecutivo degli interventi, in uno ai file *.shp degli interventi geo referenziati su sistema WGS 84 33N (rif. 32633) previo tracciamento delle esatte posizioni delle condotte interferenti a Vs. cura e spese e sotto la sorveglianza del ns. personale, al fine di consentire a questa Società la valutazione puntuale delle interferenze nel rispetto delle prescrizioni che seguono;

2) Occorrerà comunicare l'inizio dei lavori, con congruo anticipo (15gg.), al fine di predisporre la opportuna sorveglianza con ns. personale, che verrà appositamente distaccato per la necessaria collaborazione nel rispetto delle prescrizioni di seguito indicate:

- Per le interferenze con gli schemi locali il riferimento è il Geom. *Gianpietro Forastiere* (cell. 346 5045604);
 - Per le interferenze con gli schemi principali di adduzione il riferimento è il Geom. *Gerardo Grippo* (cell. 347 3440020);
1. Occorrerà realizzare i lavori a regola d'arte e secondo quanto previsto dalle norme CEI di riferimento in materia di parallelismi e attraversamenti di cavidotti interferenti con tubazioni metalliche per il trasporto e la distribuzione di fluidi, per garantire la perfetta funzionalità delle opere dell'acquedotto;
 2. Fermo restando il rispetto di quanto previsto dalle norme CEI, per garantire la perfetta funzionalità delle opere a rete da noi gestite, si rappresenta che ai fini della esecuzione di interventi di manutenzione ordinaria e straordinaria sulle medesime, occorrerà mantenere un franco piano-altimetrico (ingombro canalina – generatrice esterna tubazione) di **almeno 80 cm** nel caso di tubazioni sia idriche che fognarie di diametro esterno $< \varnothing$ 300mm. Per le tubazioni di diametro maggiore occorre elevare tale franco **ad almeno 150 cm**. In ogni caso non saranno consentiti parallelismi al di sopra delle generatrici delle tubazioni da noi gestite nell'area delimitata dai franchi sopra descritti; qualora il parallelismo pregiudichi la tenuta e l'integrità della tubazione gestita potrà essere prescritta la sostituzione con variante del tracciato della medesima nel tratto di parallelismo con condotta equivalente ed accollo di tutte le relative spese conseguenti;
 3. Per profondità di posa delle ns. opere $>$ di 2.00m il franco minimo di cui al punto precedente dovrà in ogni caso essere $>$ di 200cm;
 4. Nel caso di posa di manufatti quali pozzetti e armadi, si prescrive un franco minimo dai ns. manufatti e dalle condotte idriche e/o fognarie di distribuzione e/o collettamento urbano pari ad almeno 3m; non saranno in nessun caso tollerati interventi di attraversamento dei ns. manufatti di ispezione delle reti gestite;
 5. Per gli attraversamenti trasversali di condotte principali di adduzione all'esterno degli abitati (cfr. interferenza n.3), si prescrive l'attraversamento inferiore dei cavidotti rispetto alla giacitura delle condotte gestite e pertanto sarà necessario posare nel cavo, apposita soletta, anche prefabbricata di dimensioni pari ad almeno 3.00 m x 3.00m , in cls S min = 10cm, garantendo le distanze minime di cui ai punti precedenti tra estradosso soletta – generatrice esterna inferiore della condotta; in alternativa si potrà consentire attraversamento inferiore mediante T.O.C., garantendo in ogni caso un franco condotta-cavidotto pari ad almeno 3.00m;
 6. Sarà obbligatorio segnalare gli attraversamenti e i parallelismi con idonei indicatori di superficie, oltre che con i consueti nastri interrati;
 7. Non saranno consentite operazioni di movimento terra (sterro-riporto) lungo i tracciati delle condotte gestite;
 8. Sarà obbligatorio trasmettere la documentazione fotografica delle varie fasi lavorative inerenti la risoluzione delle interferenze previste.

Laddove non si provvederà al rispetto delle prescrizioni sopra indicate, con eventuale rischio di interruzione di pubblico servizio, saremo costretti, nostro malgrado, ad interessare le Autorità competenti.

La scrivente Società, inoltre, sin da ora dichiara salvi tutti i diritti esistenti e resta sollevata da ogni responsabilità per eventuali danni alle opere gestite e a terzi, riservandosi di segnalare, anche in sede di esecuzione, eventuali accorgimenti tecnici necessari alla salvaguardia delle opere gestite.

Distinti saluti.

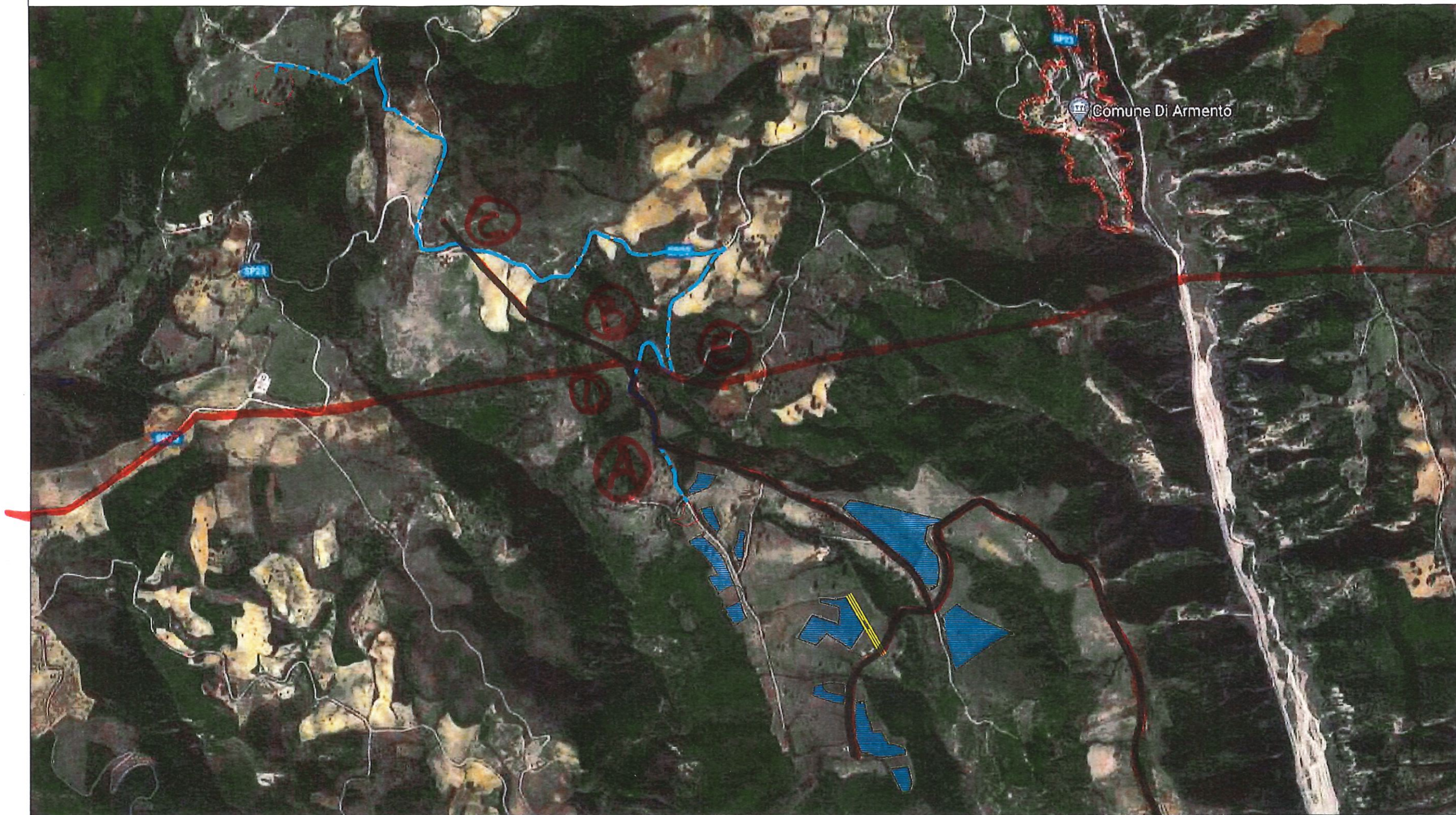
Il Direttore Generale

Ing. Enrico Gerardo Marotta





IMPIANTO ARMENTO (PZ)

Coordinate 40.287273N, 16.053665E




LEGENDA

 Tracciato del Cavidotto di connessione interrato (lunghezza: 4,540 Km)

 Limite area oggetto d'intervento

 Pannello Vela TRINA da 32 moduli 540 Wp

 Stazione elettrica principale TERNA

CONDOTTA DISTRIBUTTRICE
Ø 80 ACCIAIO
(ITLEY - SCARNATA)



SCALA 1:16.000