



AUTOSTRADA REGIONALE CISPADANA DAL CASELLO DI REGGIOLO-ROLO SULLA A22 AL CASELLO DI FERRARA SUD SULLA A13

CODICE C.U.P. E81B0800060009

PROGETTO DEFINITIVO

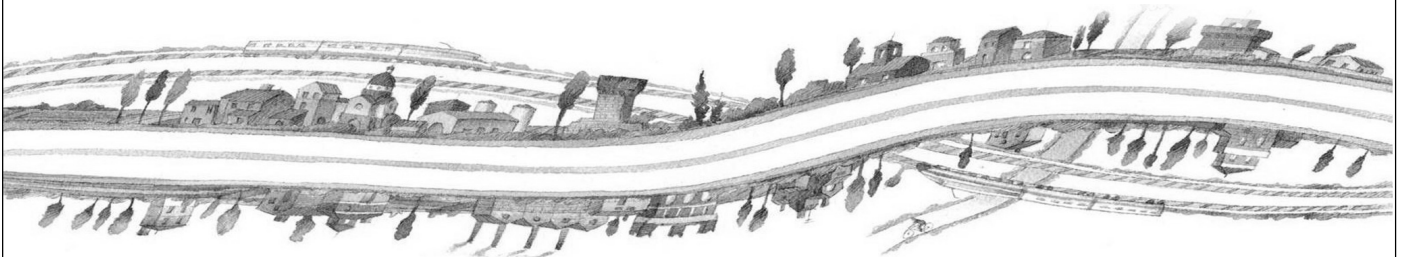
ASSE AUTOSTRADALE

IMPIANTI TECNICI

OPERE SINGOLARI

AREA DI SERVIZIO MIRANDOLA

RELAZIONE TECNICA DESCRITTIVA DI DETTAGLIO DEGLI IMPIANTI



IL PROGETTISTA

Ing. Antonio De Fazio
Albo Ingegneri Prov. BO n° 3696/A



RESPONSABILE INTEGRAZIONE
PRESTAZIONI SPECIALISTICHE

Ing. Emilio Salsi
Albo Ing. Reggio Emilia n° 945



IL CONCESSIONARIO

Autostrada Regionale
Cispadana S.p.A.
IL PRESIDENTE
Graziano Pattuzzi

G					
F					
E					
D					
C					
B					
A	17.04.2012	EMISSIONE	FRASSINETIDE FAZIO	SALSI	
REV.	DATA	DESCRIZIONE	REDAZIONE	CONTROLLO	APPROVAZIONE

IDENTIFICAZIONE ELABORATO

NUM. PROGR.	FASE	LOTTO	GRUPPO	CODICE OPERA WBS	TRATTO OPERA	AMBITO	TIPO ELABORATO	PROGRESSIVO	REV.
4406	PD	0	A00	A1100	0	IE	RT	01	A

DATA: **MAGGIO 2012**

SCALA: -

INDICE

1	PREMESSE GENERALI.....	3
2	ALIMENTAZIONI E CONDIZIONI AMBIENTALI.....	4
3	NORME DI RIFERIMENTO E DOCUMENTAZIONE.....	5
4	DISTRIBUZIONE ELETTRICA.....	7
5	IMPIANTO DI ILLUMINAZIONE.....	8
6	IMPIANTO DI ALIMENTAZIONE STAZIONI DI TRATTAMENTO ACQUE DI PIATTAFORMA	9
7	INSTALLAZIONE E MATERIALI.....	10
7.1	Armadi stradali di distribuzione secondaria per impianti illuminazione esterna	10
7.2	Pali metallici	11
7.2.1	Fusto	11
7.2.2	Portelli da palo	12
7.3	Apparecchio illuminante a moduli LED	13
7.3.1	Caratteristiche generali:	13
7.3.2	Caratteristiche elettriche:	13
7.4	Fondazioni per pali	14
7.4.1	Plinto interrato	14
7.4.2	Palo trivellato	15
7.5	Cavi elettrici	17
7.6	Canalizzazioni in tubi interrati	17
7.6.1	Cavidotto flessibile	17
7.6.2	Cavidotto rigido	17
7.6.3	Tubi per posa cavi a fibra ottica	18
7.7	Prescrizioni per la realizzazione delle vie cavi interrate	18
7.7.1	Rilievo del sottosuolo con Tecnica Georadar per situazioni complesse	19
7.7.2	Rilievi per normali situazioni	19
7.8	Posa interrata con scavo in trincea su terreno vegetale	20
7.8.1	In testa alla scarpata:	20
7.8.2	A metà scarpata:	20
7.8.3	A fondo alla scarpata:	20
7.9	Posa interrata con scavo in trincea sotto pavimentazione stradale bituminosa	22

7.10 Pozzetti	24
7.10.1 Camerette per cavi gettate in opera	25
7.10.2 Pozzetti prefabbricati affioranti in terreno vegetale	25
7.10.3 Pozzetti prefabbricati in presenza di pavimentazione stradale bituminosa	27
7.11 Materiali per impianto di terra	27
7.11.1 Dispensori verticali – Puntazze	28
7.11.2 Dispensori orizzontali	28
7.11.3 Conduttore di terra (CT)	28
7.11.4 Piastre collettrici (o nodi) di terra per cabina elettrica	28
7.11.5 Punti di sezionamento per le misure e controlli della rete interrata	28
7.11.6 Conduttori di protezione	29

1 PREMESSE GENERALI

Il criterio generale seguito per la progettazione impiantistica, è quello della maggior semplicità possibile, coniugata con un alto livello di contenuto tecnico delle apparecchiature e dei materiali di cui sarà prevista l'utilizzazione.

In particolare, la tipologia degli impianti di illuminazione delle rampe e delle corsie di accelerazione e decelerazione sarà volta a garantire un' illuminazione armoniosa e funzionale delle zone nevralgiche, con particolare attenzione alla limitazione dell'abbagliamento e all'inquinamento luminoso delle zone di non interesse e della volta celeste.

I lavori oggetto della presente relazione tecnica sono relativi alla realizzazione dell'impianto di illuminazione delle corsie di accelerazione e decelerazione dell'Area di Servizio Mirandola (nord e sud), posta alla progressiva km 14+400 della nuova Autostrada Cispadana ed ai necessari impianti elettrici di alimentazione.

Le lavorazioni dovranno essere realizzate come meglio specificato nei successivi articoli della presente Relazione tecnica ed in base agli elaborati allegati.

Sono comprese nell'intervento le seguenti forniture e servizi:

- fornitura e posa in opera di quadri elettrici per l'alimentazione degli impianti di illuminazione;
- realizzazione di cavidotti interrati, comprese tutte le opere civili necessarie, a servizio dell'impianto di illuminazione;
- fornitura e posa in opera di linee di alimentazione dell'impianto di illuminazione in cavo unipolare, posate in cavidotto interrato;
- fornitura e posa in opera delle cassette di sezionamento per l'alimentazione dei pali di illuminazione;
- fornitura e posa in opera di pali per l'illuminazione stradale;
- realizzazione di cavidotti interrati, comprese tutte le opere civili necessarie, a servizio dell'impianto di alimentazione degli impianti di trattamento e sollevamento delle acque di piattaforma;
- fornitura e posa in opera di linee di alimentazione dell'impianto di alimentazione degli impianti di trattamento e sollevamento delle acque di piattaforma in cavo unipolare, posate in cavidotto interrato.

2 ALIMENTAZIONI E CONDIZIONI AMBIENTALI

Le condizioni di distribuzione saranno quelle riportate nel seguito:

tensione di alimentazione nominale 400 V;

massima variazione della tensione di alimentazione rispetto al valore nominale $\pm 10\%$;

frequenza 50 ± 1 Hertz;

massima corrente per guasto monofase $I_g = 120$ A;

tempo di eliminazione del guasto pari a 0,8 s;

Tutti i componenti dell'impianto di illuminazione dovranno essere messi in opera utilizzando materiale e tecniche idonei per l'installazione in un ambiente avente le seguenti caratteristiche:

Temperatura nei fabbricati compresa tra 0 e 40 °C;

Umidità relativa: nei fabbricati inferiore a 80 %;

Ambiente secondo le norme CEI: normale;

Altezza sul livello del mare inferiore a 1.000 m.

3 NORME DI RIFERIMENTO E DOCUMENTAZIONE

Gli impianti devono essere realizzati a regola d'arte, giusta prescrizione della Legge 1/3/1968, n. 186.

Le caratteristiche degli impianti stessi, nonché dei loro componenti, devono corrispondere alle norme di legge e di regolamento vigenti alla data di presentazione dell'offerta, restando inteso che al momento della presa in consegna degli impianti da parte dell'Ente gli stessi impianti dovranno soddisfare tutte le eventuali nuove norme e prescrizioni (o loro aggiornamenti) che nel frattempo saranno state emendate; in particolare dovranno essere conformi:

- alle prescrizioni di Autorità locali, comprese quelle dei Vigili del Fuoco;
- alle norme CEI e UNI vigenti ed in particolare:
 - CEI 64-7 Fasc. 4618-1998
 - CEI 11-4 Fasc. 4644C
 - CEI 11-17 Fasc. 3407R
 - CEI 64-8/4 Fasc. 4134
 - CEI 64-8/5 Fasc. 4135
 - CEI 20/40 Fasc. 4831
 - CEI 20-19/1 Fasc. 2947
 - CEI 20-31 Fasc. 4734R
 - CEI 20-38/1 Fasc. 3461R
 - CEI 20-33 Fasc. 3804R
 - CEI 17-48 Fasc. 4375C
 - CEI 34-21 Fasc.4138
 - CEI 34-33 Fasc. 2761
 - UNI EN 40
- al D.L. 9 aprile 2008 n. 81 – Testo unico in materia di tutela della salute e della sicurezza nei luoghi di lavoro e dalle normative vigenti in materia di prevenzione infortuni, sicurezza sul lavoro ed alla sicurezza in genere (es.: Norme CEI su trasformatori di isolamento, impianto di messa a terra, parafulmini, ecc.);

- alla Legge 18/10/1977 n. 791 di attuazione delle direttive CEE 73/23 del 19/2/1973;
- al “Capitolato Speciale tipo per impianti elettrici” approvato con D.M. 12/12/1962 del Ministero per i Lavori Pubblici;
- al D.L. 22 gennaio 2008 n. 37 (ex Legge 46/90);
- alla Legge n. 428 del marzo 1991;
- al Decreto Ministero Industria, Commercio ed Artigianato del 20/2/1992;
- alle Norme UNI n. 10439, 13201, 10819 ;
- ad ogni altra Norma e/o prescrizione riportata nella presente Relazione tecnica;
- ad ogni altra Norma e/o prescrizione vigente applicabile.

4 DISTRIBUZIONE ELETTRICA

Le principali caratteristiche elettriche dei nuovi impianti di illuminazione esterna che dovranno essere installati sono:

- tensioni nominali di alimentazione: 400V concatenate e 230V stellate;
- frequenza nominale di tali tensioni: 50Hz.
- distribuzione delle alimentazioni: monofase;
- caduta di tensione a regime: $\pm 4\%$;
- fattore di potenza a regime: $> 0,9$;
- protezione contro i contatti indiretti: mediante collegamento ad impianto equipotenziale di terra e coordinamento con dispositivo atto ad interrompere l'alimentazione in caso di guasto pericoloso.

Gli impianti utilizzatori avranno origine dalla cabina di trasformazione C6.

5 IMPIANTO DI ILLUMINAZIONE

Dai quadri si dipartiranno vari circuiti separati per l'alimentazione dell'impianto di illuminazione, per mezzo delle cassette di sezionamento.

Da ciascuna cassetta di sezionamento partiranno varie linee trifase con neutro per l'alimentazione di tutti i pali attestati alla cassetta stessa ; il collegamento del singolo palo verrà effettuato tramite collegamento sulla morsettiera della cassetta installata all'interno del palo:

L'impianto consisterà essenzialmente di pali del tipo conico diritto, altezza pari a m 9,00 f.t., con sbraccio diritto da m 2,00, zincati a caldo ed equipaggiati con plafoniera di tipo stradale, a doppio isolamento, adatta a contenere 100 o 120 LED ad alta luminosità.

I pali verranno installati entro plinti prefabbricati in cls, predisposti per permettere la derivazione dal cavidotto interrato della tubazione contenente il cavo di alimentazione.

6 IMPIANTO DI ALIMENTAZIONE STAZIONI DI TRATTAMENTO ACQUE DI PIATTAFORMA

Dal quadro generale di bassa tensione QGBT si dipartiranno le linee per l'alimentazione delle paratoie degli impianti di trattamento delle acque di piattaforma, e quelle per l'alimentazione della stazione di sollevamento acque posta in corrispondenza della trincea di San Possidonio.

Le linee verranno posate all'interno di un cavidotto interrato (n. 2 tubi HDPE diam. 125 mm) appositamente realizzato, che comprenderà anche un tritubo per la posa del cavo a 4 fibre ottiche per il collegamento dati con lo switch installato nel locale TLC della cabina.

7 INSTALLAZIONE E MATERIALI

7.1 Armadi stradali di distribuzione secondaria per impianti illuminazione esterna

Gli armadi stradali per la distribuzione secondaria dei circuiti luce per rampe di accelerazione e decelerazione, dovranno essere a singolo vano, complete di basamento ed equipaggiate con tutto il materiale elettrico necessario alla corretta alimentazione e protezione degli impianti ad essi sottesi.

Nella figura successiva è riportato lo stralcio tipologico illustrativo, mentre si rimanda agli elaborati grafici descrittivi per una completa interpretazione dei riferimenti tecnici proposti a progetto.

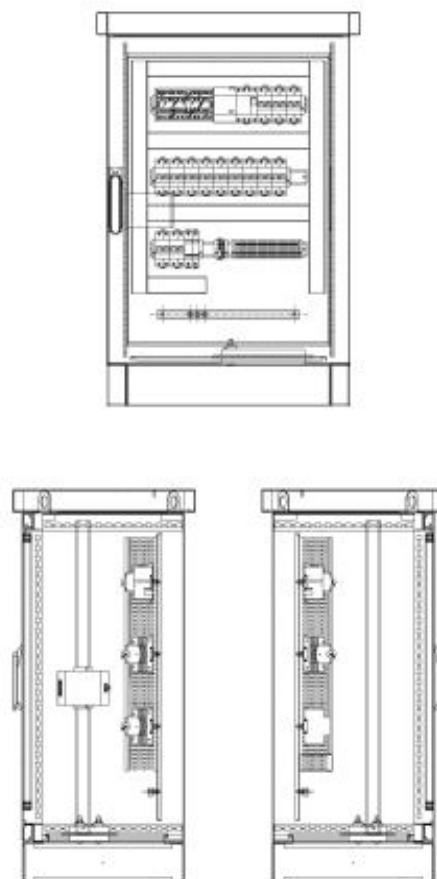


Figura 1 – Armadio distribuzione secondaria circuiti LE

Gli armadi dovranno essere dotati di basamento completo di pozzetto di manovra linee in cavo con chiusino in lamiera zincata a caldo (spessore minimo 7 mm), tubi corrugati in PVC Ø 63 annegati nella fondazione e

telaio di sostegno per l'armadio costituito da profilo zincato a caldo con zanche a murare e con bulloneria in acciaio inox AISI 304.

7.2 Pali metallici

7.2.1 Fusto

I pali di supporto ai corpi illuminanti dovranno essere di tipo conico diritto ottenuti con laminazione a caldo da tubi saldati ad alta resistenza ERW.

Dovranno essere realizzati in acciaio calmato tipo Fe 430 UNI-EN 10025, con carico unitario di resistenza a trazione ≥ 410 N/mm² e spessore minimo 4 mm; dovranno inoltre prevedere un trattamento di bitumazione interna.

Il processo di laminazione a caldo con macchina automatica a controllo elettronico deve consentire le seguenti tolleranze massime:

- sul diametro esterno: +/- 3%
- sullo spessore: +/- 0,3 mm.
- sulla lunghezza totale: +/- 50 mm.
- sulla rettilineità: 0,3 %

Dopo essere stati lavorati in fabbrica, devono essere protetti contro la corrosione mediante un procedimento di zincatura a caldo per immersione, secondo le modalità previste dalla Norma UNI-EN 40/4.

La chiusura dell'asola della morsettiera deve essere realizzata con portello in resina poliammidica rinforzata, avente un grado di protezione IP54 e provvisto di bloccaggio con chiave triangolare.

Le caratteristiche dimensionali dei pali devono essere corrispondenti a quelle che saranno desunte dai calcoli di progetto e completi delle seguenti lavorazioni:

- asola entrata cavi dimensioni 186x45 mm, posizionata a 500 mm centro foro dalla base del palo;
- asola per morsettiera dimensioni 186x45 mm, posizionata a 1800 mm centro foro dalla base del palo;
- protezione base palo in guaina termorestringente bitumata di lunghezza 400 mm installata ripartendo tale lunghezza a 200 mm sopra piano calpestio e 200 mm sotto lo stesso

7.2.2 Portelli da palo

Il corpo portello e staffe devono essere stampati in resina poliammidica rinforzata di colore corrispondente al palo, con grado di protezione IP 54, dotato di meccanismo antiossidante di chiusura elettricamente isolato con l'esterno.

Le viti di serraggio staffe devono essere con testa emisferica ad impronta triangolare brevettata, a lati semirotondi, in acciaio inox, azionabili con chiave specifica.

7.3 Apparecchio illuminante a moduli LED

Armatura stradale con corpo realizzato in pressofusione di alluminio, grado di protezione IP66, per installazione diretta su palo orizzontale diametro 60 mm

Il vano contenente l'alimentazione elettrica dovrà essere realizzato in pressofusione d'alluminio ed accessibile senza l'uso di attrezzi.

Il supporto dei moduli a LED, dovrà essere in estruso di alluminio, progettato per gestire in modo ottimale la dissipazione del calore.

Dovrà essere garantita la resistenza alla corrosione e la stabilità del colore nel tempo anche in presenza di forte esposizione al sole.

7.3.1 Caratteristiche generali:

Classe isolamento: II

Grado di protezione totale: IP66

Inclinazione dell'apparecchio: 0°-5°-10°-15°

Gruppo ottico: ST (36-54-72-90-108 LED): ottica asimmetrica stradale

Temperatura di funzionamento: -40°C / +55°C

7.3.2 Caratteristiche elettriche:

Alimentazione: 220/240V – 50 Hz

Fattore di potenza: >0,97

Regolazione flusso luminoso

Sistema di controllo

- Corrente fissa e programmata fino a 525mA;
- Profilo di dimmerazione automatico con timer integrato;
- Profilo di dimmerazione automatico programmabile;
- Telecontrollo a onde convogliate

Vita utile: ≥ 60.000hr LM 80%, Ta=25°C, IF=350mA

≥ 150.000hr LM 70%, Ta=25°C, IF=350mA

Potenza nominale:

60LED: 140W

80LED: 183W

100LED: 231W

120LED: 273W

7.4 Fondazioni per pali

Nell'esecuzione dei blocchi di fondazione per il sostegno dei pali dovranno essere mantenute le caratteristiche dimensionali di massima indicate nei disegni di progetto, ai fini delle eventuali interferenze.

In particolare dovranno essere verificate, prima dell'esecuzione dei lavori, le distanze dai guardia via al fine di mantenere le distanze minime ammesse tra questi ed i pali.

Tali distanze sono funzione del grado di deformabilità dei guardia via in caso di urti.

Come indicato nei disegni tipici di progetto, sono stati previsti due tipologie di fondazioni in funzione dell'interramento del plinto stesso:

plinto interrato: dimensioni indicative 1000x1450x1000 mm;

palo di fondazione trivellato: dimensione indicative \varnothing 240 X p(4000÷7500) mm

All'Appaltatore opere impiantistiche sarà demandato l'onere della verifica statica del blocco di fondazione e della relativa relazione di calcolo.

Nell'esecuzione dell'opera dovranno essere rispettate le seguenti prescrizioni:

7.4.1 Plinto interrato

- esecuzione dello scavo con misure adeguate alle dimensioni del blocco;
- formazione del blocco di fondazione in calcestruzzo dosato a 250kg di cemento tipo Portland classe 325 per metro cubo di miscela, inerte granulometricamente corretta ed avente pezzatura massima, quadro-tondo 51/64, per una Rbk maggiore o uguale a 25M/mm² (250kg/cm²);
- la superficie superiore dei blocchi dovrà essere sagomata, ancora in corso di getto, a quattro spioventi per assicurare l'allontanamento dell'acqua dalla base dei pali e tutte le parti in vista dovranno essere intonacate con malta dosata a 4,00 q.li di cemento tipo Portland classe 325 per metro cubo di sabbia vagliata;

- esecuzione della nicchia per l'incastro del palo, con l'impiego di cassaforma;
- per il pozzetto inglobato nel blocco di fondazione: esecuzione del pozzetto delle dimensioni riportate a progetto, con l'impiego di cassaforma;
- fornitura e posa in opera, entro il blocco di calcestruzzo, di spezzoni di cavidotto in materiale plastico da connettere alla via cavi. n.2 spezzoni di tubazione flessibile in PVC diametro esterno 80 mm (se non diversamente indicato), tra il pozzetto e la nicchia per l'incastro del palo, in corrispondenza dell'asola avente di norma dimensione 150x50 mm presente sul palo, per il passaggio dei conduttori, posizionata con il bordo inferiore a 500 mm dal previsto livello del suolo;
- riempimento eventuale dello scavo con materiale di risulta o con ghiaia naturale accuratamente costipata; trasporto alla discarica del materiale eccedente secondo le indicazioni della D.L. ovvero delle disposizioni contrattuali;

Nel caso in cui i blocchi di fondazione venissero a trovarsi in scarpate di terra o di materiale friabile e non fosse possibile spostarli in terreni più adatti, gli stessi dovranno essere protetti da apposito sistema di ritenuta.

7.4.2 Palo trivellato

- esecuzione dello scavo mediante macchina operatrice di trivellazione con dimensioni adeguate alla formazione successiva degli apprestamenti di plinto;
- inserimento di elemento Tubifix in acciaio Fe 510;
- riempimento con malta cementizia ad alta pressione con concentrazione a 1200 Kg per m³;
- predisposizione in sommità di tubo camicia in Fe 510 diametro utile interno 257 mm – spessore 8 mm – lunghezza 1600 mm. Il posizionamento dovrà prevedere l'ancoraggio inferiore del tubo camicia al plinto trivellato per una quota pari al 800 mm; i rimanenti 800 mm alloggeranno la base del palo, che verrà fissato con riempimento di sabbia per 700 mm e malta cementizia (bicomponente a base di leganti idraulici, inerti selezionati, additivi specifici, resine elastomeriche ed emulsionate tipo FLEXOCEM) per i rimanenti 100 mm;
- riempimento dello scavo con materiale di risulta accuratamente costipato; trasporto alla discarica del materiale eccedente;

Durante le lavorazioni di realizzazione del sostegno a mezzo palo trivellato dovranno essere predisposti le tubazioni di raccordo in transito al tubo camicia per le connessioni elettriche transitanti all'interno del palo per corpo illuminante.

Nelle figure successive sono illustrate le tipologie di plinto sopra menzionate rimandando comunque alla visione degli elaborati grafici tipologici per una migliore interpretazione delle stesse.

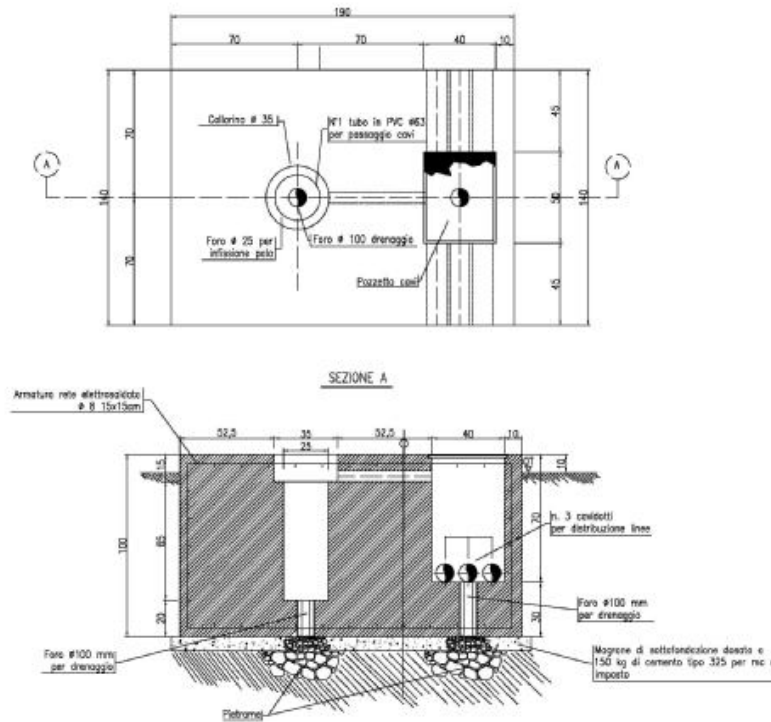


Figura 2 - Tipologico plinto prefabbricato interrato per supporto palo

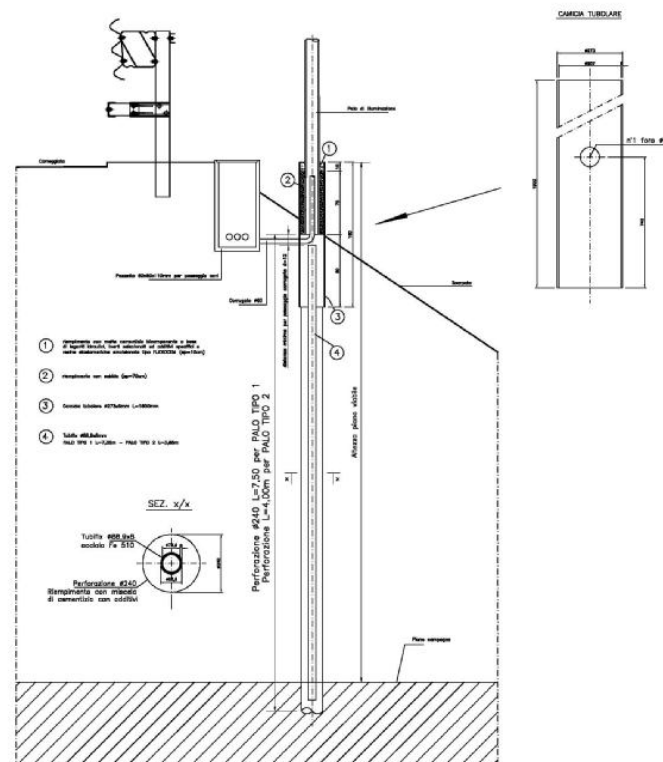


Figura 3 - Tipologico plinto con palo trivellato

7.5 Cavi elettrici

Di seguito si precisano le tipologie dei cavi che l'Appaltatore deve utilizzare per la realizzazione di impianti di illuminazione esterna:

- FG7R o FG70R per i conduttori di potenza;
- N07V-K per i conduttori di protezione a terra.

7.6 Canalizzazioni in tubi interrati

Di seguito indichiamo le caratteristiche delle principali tipologie di canalizzazioni previste:

- Cavidotto flessibile;
- Cavidotto rigido;
- Tubi per posa cavi fibra ottica.

7.6.1 Cavidotto flessibile

Tubi corrugati in polietilene a doppia parete (interno perfettamente liscio ed esterno corrugato) per sistemi cavidottistici interrati, realizzati per coestrusione continua delle due pareti di cui quella esterna corrugata e di colore rosso.

Dimensioni e proprietà meccaniche dovranno essere rispondenti alle prescrizioni della norma CEI EN 50086-2-4/A1 (CEI 23-46/V1), variante della CEI EN 50086-2-4 (CEI 23-46), classe di prodotto serie N con resistenza allo schiacciamento $> \square 750$ N con marchio IMQ di sistema (tubi e raccordi) e dotati di marcatura CE; i tubi dovranno essere prodotti negli stabilimenti di aziende certificate secondo UNI EN ISO 9002.

7.6.2 Cavidotto rigido

Tubo: Rigido serie pesante

Materiale: PVC a bassissima emissione di alogeni inattaccabile agli acidi e ai microrganismi

Tipo di posa: Interrata

Comportamento al fuoco: Autoestinguente

Schiacciamento secondo norme CEI EN 50086: > 750 N

Terminazione estremità: Una estremità a bicchiere

Resistenza di isolamento: 100 MΩ

Conforme alle Norme CEI EN 50086

Marchio IMQ

Accessori compresi: Raccordi, curve e manicotti atti a garantire il grado di protezione IP55.

Le giunzioni dei singoli tubi dovranno essere a bicchiere con guarnizioni di tenuta a doppio anello asimmetrico in gomma e dovranno risultare con i singoli tratti uniti tra loro e stretti da collari o flangie, onde evitare discontinuità nella loro superficie interna.

7.6.3 Tubi per posa cavi a fibra ottica

Tritubo in estruso in polietilene ad alta densità (PEAD), stabilizzato con nero fumo contro l'invecchiamento e filettabile.

Protezioni meccaniche rispondenti ai capitolati ISPT e Telecom; superficie esterna liscia e interna rigata, tre fori utilizzabili per l'infilaggio dei cavi, compresi, dove necessario, tappi ad espansione per la chiusura stagna dei fori, completi di guarnizione in neoprene e flange trattenute da una barra filettata per la perfetta chiusura stagna dei fori in presenza del cavo, completi di guarnizione in neoprene, flangie spaccate e gomma aderente alla superficie del cavo.

Per la profondità di posa, dovrà essere seguito il concetto di avere il tubo (o i tubi) posti sufficientemente al sicuro da possibili scavi di superficie per riparazioni ai manti stradali o cunette eventualmente sovrastanti, o movimenti di terra nelle zone a prato o giardino.

Di massima dovrà essere osservata una profondità minima di 60 cm nelle zone non carrabili e 100 cm per gli attraversamenti stradali, misurando sull'estradosso del tubo più in superficie, e proteggendo la polifera con getto di calcestruzzo.

I cavi non dovranno in nessun caso seguire percorsi con curve di raggio inferiori a 15 volte loro diametro.

Onde evitare l'ingresso di animali tutti i cavidotti in corrispondenza dei pozzetti di smistamento e transito cavi dovranno essere opportunamente sigillati con schiuma poliuretana monocomponente da impiegare secondo le modalità descritte dal costruttore.

7.7 Prescrizioni per la realizzazione delle vie cavi interrato

Di seguito sono descritti gli interventi da effettuare nella costruzione delle vie cavi che comprendono le casistiche più comuni.

Prima di iniziare gli scavi, in particolare per interventi di ampliamento, modifiche o ammodernamenti su impianti esistenti, deve essere effettuata un'indagine del sottosuolo per l'individuazione dei sottoservizi che interferiscono con lo scavo.

L'indagine potrà, in alcuni casi, richiedere anche tecniche particolari (i.e. Tecnica Georadar); in particolare, occorrerà acquisire, presso gli Enti proprietari ed i Gestori, informazioni e documenti sulla presenza nel sottosuolo del tracciato previsto, di servizi.

7.7.1 Rilievo del sottosuolo con Tecnica Georadar per situazioni complesse

Il rilievo del sottosuolo eseguito con indagine radar, dovrà essere impiegato in casi particolari; l'applicazione di questa tecnica comporta l'impiego di idonee macchine, attrezzature e operatori e interpretazione dei dati rilevati, di seguito sommariamente specificate.

Dal rilievo, usualmente della larghezza e profondità di 3 m, deve risultare il tracciato dei sottoservizi ed in genere delle strutture presenti nel sottosuolo; deve evidenziarsi, altresì, la conformazione stratigrafica del terreno fino alla profondità prescritta.

Il sondaggio elettromagnetico deve essere eseguito con apparecchiatura elettronica radar multicanale, costituita da antenne disposte in gruppo, con l'acquisizione contemporanea di almeno due sezioni monostatiche e una bistatica e/o cross-polari.

Nel compenso per tale attività, dovranno essere compresi l'approntamento della strumentazione, l'onere del trasporto, il rilievo cartografico dell'area d'indagine, nonché la relazione riepilogativa con l'interpretazione dei dati desunti dallo studio del modello di velocità adottato, dall'analisi delle sezioni radar, delle tomografie e delle mappe di penetrazione del segnale.

Il tracciato ed i dati del rilievo dovranno essere forniti anche su supporto informatico, su cartografia fornita dalla Committente, direttamente accessibile tramite personal computer.

7.7.2 Rilievi per normali situazioni

Per normale situazione per le quali si conosce, in linea pur approssimativa, la situazione del sottosuolo, lo scavo dovrà essere eseguito con la dovuta prudenza.

Nel caso che nel tracciato dello scavo sono presenti linee elettriche in tensione, lo scavo dovrà essere eseguito previa messa fuori tensione delle linee.

7.8 Posa interrata con scavo in trincea su terreno vegetale

Questa tipologia di posa dovrà essere quella, ove possibile, prevalentemente attuata ed interesserà la scarpata a fianco della carreggiata autostrade, o terreno adiacente o il terreno non pavimentato.

Nel caso di scavo in scarpata, questo può essere dei seguenti tipi:

7.8.1 In testa alla scarpata:

Quando sussiste spazio sufficiente tra il limite dell'asfalto e l'inizio del tratto inclinato della scarpata, ove non siano presenti altre strutture quali guard-rail, altre canalizzazioni, o plinti di pali, che interferiscono con lo scavo.

7.8.2 A metà scarpata:

Quando il profilo della scarpata presenta un'inclinazione, rispetto al piano orizzontale, non superiore a 30° e comunque tale da garantire una realizzazione affidabile del cavidotto, tale da evitare successivi franamenti o cedimenti della medesima, da qualsiasi causa ambientale generati.

Nel caso di inclinazioni superiori ai 30°, sarà compito della D.L. autorizzare o meno, l'impiego di questa zona della scarpata, in funzione anche del suo stato.

7.8.3 A fondo alla scarpata:

Quando sussiste spazio sufficiente tra il limite di proprietà della Committente e la fine del tratto inclinato della scarpata, ove non siano presenti altre strutture quali altre canalizzazioni, o plinti o pali.

L'infrastruttura di posa sarà realizzata mediante scavo a sezione ristretta obbligata, secondo le dimensioni tipologiche riportate negli elaborati grafici, eseguite con mezzi meccanici adeguati (escavatori, pale meccaniche, ecc.) o a mano in situazioni particolari.

La sezione di scavo sarà quella rilevabile dai disegni di progetto con un minimo, nel caso di cavidotti con solo 2 tubi, di 40 cm di larghezza media e profondità media fino a 80 cm.

Profondità inferiori sono da prevedere in caso di terreni rocciosi, interferenze varie e per altri motivi non ultimo il rispetto del contenuto del progetto.

Il terreno potrà essere di qualsiasi natura e consistenza, asciutto, bagnato o melmoso, Lo scavo dovrà essere eseguito anche in presenza di acqua con battente massimo di 20 cm.

Particolare attenzione deve essere posta nel rispetto di opere ed impianti sotterranei preesistenti da mantenere, quali condutture, cavi elettrici o telefonici, ecc. nonché opere d'arte di interesse archeologico.

Si dovrà inoltre provvedere:

- alla eliminazione, dal fondo dello scavo, di pietre o protuberanze in genere, comprese radici di piante, o altro;
- al tiro in alto del materiale scavato, eventuale sbadacchiature e relativo recupero;
- all'eventuale allargamento della sezione di scavo onde permettere l'utilizzo e la manovra dei mezzi meccanici e degli attrezzi d'opera;
- al carico, trasporto e scarico a rifiuto in una discarica autorizzata, per qualsiasi distanza del materiale di risulta;
- al deposito di strato di almeno 5 cm di spessore di sabbia pozzolanica, o tufacea, o di altra provenienza, a granulometria molto fine (per soluzione alternativa vedere Nota a fine paragrafo);
- alla fornitura e posa in opera, nel numero stabilito dal progetto, di tubazioni rigide in materiale plastico a sezione circolare, con diametro esterno indicato a disegno;
- la posa delle tubazioni in plastica dovrà essere eseguita, di norma, mediante l'impiego di selle di supporto in materiale plastico ad uno o più impronte per tubi del diametro riportato a progetto. Detti elementi dovranno essere posati ad una interdistanza di 1,5 m, al fine di:
 - garantire il sollevamento dei tubi dal fondo dello scavo ed assicurare in tal modo il completo conglobamento dello stesso nella sabbia o nel cassonetto in calcestruzzo;
 - permettere il distanziamento tra i tubi in modo da rendere semplice e corretta la giunzione a bicchiere tra le singole pezzature di tubo.
- alla giunzione delle due pezzature di ciascun tubo che dovrà essere realizzata con giunti a bicchiere da rendere stagni all'infiltrazione dell'acqua, polvere ecc. Le giunzioni dovranno garantire una buona resistenza meccanica.
- al ricoprimento per uno spessore di 30 cm (dalla generatrice inferiore dei tubi) con sabbia come precedentemente descritta;
- al rinterro con materiale di risulta o con ghiaia naturale vagliata, fino a quota - 30 cm dal piano campagna. L'operazione di riempimento dovrà avvenire, in condizione di clima asciutto, e nel caso sia previsto il rinfranco con cls., dopo almeno 6 ore dal termine del getto;
- all'inserimento di nastro di segnalazione e successivo rinterro fino al piano campagna;
- al compattamento, con mezzi meccanici, a strati di spessore non superiore a 30 cm;
- alla seminazione finale di erbe prative ad attecchimento garantito;
- all'approntamento, durante la fase di scavo dei cavidotti, dei pozzetti, ecc. di tutti i ripari necessari

per evitare incidenti ed infortuni a persone, animali o cose per effetto di scavi aperti non protetti;

- alla segnalazione durante le ore notturne, per le strade aperte al pubblico ed ai mezzi veicolari, di scavo aperto o di presenza di cumulo di materiali di risulta o altro materiale sul sedime stradale. La segnaletica dovrà essere di tipo luminoso a fiamma od a sorgente elettrica, tale da evidenziare il pericolo esistente per il transito pedonale e veicolare;
- dopo la messa in opera delle canalizzazioni in tubo, si dovrà provvedere alla soffiatura interna degli stessi, ed alla chiusura del tubo alle estremità con tappi di consistenza tale da non permettere l'ingresso a corpi estranei nell'intervallo di tempo tra la posa e l'infilaggio dei cavi.

Nota:

Qualora, per la presenza di terreno roccioso, o altro, non sia possibile raggiungere la profondità di posa prescritta, oppure lo scavo sia realizzato in prossimità di alberi le cui radici potrebbero provocare danneggiamenti, lo strato di sabbia dovrà essere sostituito da un cassonetto in calcestruzzo dosato a 150 kg di cemento tipo 325 per metro cubo di impasto, a protezione delle tubazioni in plastica; il calcestruzzo dovrà essere superiormente liscio in modo che venga impedito il ristagno dell'acqua.

Nel caso di canalizzazione per fibre ottiche, la polifera dovrà essere costituita da canaletta in acciaio zincato ricoperta da un cassonetto c.s. che garantisca uno spessore minimo di 10 cm rispetto al massimo ingombro verticale della polifera stessa.

7.9 Posa interrata con scavo in trincea sotto pavimentazione stradale bituminosa

Il lavoro, per la realizzazione consiste in:

- Demolizione del manto superficiale a strati di pavimentazione in conglomerato bituminoso di qualsiasi spessore, eseguito con mezzo meccanico adeguato (fresatrice a freddo minita di autocaricante), proseguito poi, a partire dallo strato di base, con taglio netto della larghezza (funzione dell'entità della polifera), che, per l'esempio con i due tubi sarà di 40 cm;
- Realizzazione di scavo a sezione ristretta obbligata (scavo in trincea), eseguito con mezzi meccanici adeguati, o a mano in situazioni particolari e brevi tratti, dovrà avere una profondità media di 110 cm, su terreno di qualsiasi natura e consistenza, asciutto, bagnato o melmoso, Lo scavo dovrà essere eseguito anche in presenza di acqua con battente massimo di 20 cm;
- Particolare attenzione deve essere posta nel rispetto di opere ed impianti sotterranei preesistenti da mantenere, quali condutture, cavi elettrici o telefonici, ecc. nonché opere d'arte di interesse archeologico;

- Eliminazione, dal fondo dello scavo, di pietre o protuberanze in genere, comprese radici di piante, o altro;
- Tiro in alto del materiale scavato, eventuale sbadacchiature e relativo recupero;
- Eventuale allargamento della sezione di scavo onde permettere l'utilizzo e la manovra dei mezzi meccanici e degli attrezzi d'opera;
- Carico, trasporto e scarico a rifiuto in una discarica autorizzata, per qualsiasi distanza del materiale di risulta;
- Deposito di strato di almeno 5 cm di spessore di sabbia pozzolanica, o tufacea, o di altra provenienza, a granulometria molto fine (per soluzione alternativa vedere Nota a fine paragrafo);
- Fornitura e posa in opera, nel numero stabilito dal progetto, di tubazioni rigide in materiale plastico a sezione circolare, con diametro esterno indicato a disegno; la posa delle tubazioni in plastica dovrà essere eseguita, di norma, mediante l'impiego di selle di supporto in materiale plastico ad uno o più impronte per tubi del diametro riportato a progetto. Detti elementi dovranno essere posati ad una interdistanza di 1,5 m, al fine di:
 - garantire il sollevamento dei tubi dal fondo dello scavo ed assicurare in tal modo il completo conglobamento dello stesso nella sabbia o nel cassonetto in calcestruzzo;
 - permettere il distanziamento tra i tubi in modo da rendere semplice e corretta la giunzione a bicchiere tra le singole pezzature di tubo.
- Giunzione delle due pezzature di ciascun tubo dovrà essere realizzata con giunti a bicchiere da rendere stagni all'infiltrazione dell'acqua, polvere ecc. Le giunzioni dovranno garantire una buona resistenza meccanica;
- Ricoprimento per uno spessore di 30 cm (dal fondo dello scavo) con sabbia come precedentemente descritta;
- Riempimento fino a 30 cm di misto stabilizzato dal ricoprimento di cui sopra,,
- Al di sopra del riempimento, dovrà essere posato uno strato di misto cementato dello spessore di 25 cm con sopra il nastro di segnalazione;
- Strato di base in materiale chiuso dello spessore di 15 cm;
- Conglomerato bituminoso (binder), miscelato con l'impiego fino al 15% dell'intera miscela di materiali provenienti dalle scarifiche, confezionato secondo le prescrizioni delle N.T.A., compresi attivanti, rigeneranti fluidificanti ed ogni altro onere. Spessore circa 10 cm e, comunque, fino alla quota del piano stradale o di calpestio;
- Scarificazione superficiale per una profondità di 5 cm e per una larghezza pari a quella dell'intera

corsia interessata (nel caso di strade) oppure in base alle indicazioni della D.L.

- Pulizia dello scavo fresato effettuata con idonee attrezzature pulenti-aspiranti (motospazzatrice aspirante);
- Realizzazione di un nuovo strato di usura, previa fornitura e posa in opera di mano d'attacco (MAMT) per microtapeti, confezionata con bitumi modificati per la qualità di 0,600 kg/m², mediante fornitura e posa in opera di conglomerato bituminoso a caldo per microtapeto (MT) dello spessore di 5 cm, confezionato con inerti basaltici, compresa la stesa, la compattazione, la fornitura di attivanti, ed ogni altro onere;
- Ripristino della segnaletica superficiale, utilizzando materiali e modalità d'esecuzione definiti dalla D.L.;
- Approntamento, durante la fase di scavo dei cavidotti, dei pozzetti, ecc. di tutti i ripari necessari per evitare incidenti ed infortuni a persone, animali o cose per effetto di scavi aperti non protetti;
- Segnalazione durante le ore notturne, per le strade aperte al pubblico ed ai mezzi veicolari, di scavo aperto o di presenza di cumulo di materiali di risulta o altro materiale sul sedime stradale, La segnaletica dovrà essere di tipo luminoso a fiamma od a sorgente elettrica, tale da evidenziare il pericolo esistente per il transito pedonale e veicolare;
- Dopo la messa in opera delle canalizzazioni in tubo, l'Appaltatore deve provvedere alla soffiatura interna degli stessi, ed alla chiusura del tubo alle estremità con tappi di consistenza tale da non permettere l'ingresso a corpi estranei nell'intervallo di tempo tra la posa e l'infilaggio dei cavi.

Nota:

Qualora, per la presenza di terreno roccioso, o altro, non sia possibile raggiungere la profondità di posa prescritta, lo strato di sabbia dovrà essere sostituito da un cassonetto, eventualmente armato, in calcestruzzo dosato a 150 kg di cemento tipo 325 per metro cubo di impasto, a protezione delle tubazioni in plastica;

Nel caso di canalizzazione per fibre ottiche, la polifora dovrà essere costituita da canaletta in acciaio zincato ricoperta da un cassonetto c.s. che garantisca uno spessore minimo di 10 cm rispetto al massimo ingombro verticale della polifora stessa.

7.10 Pozzetti

I pozzetti dovranno essere di preferenza del tipo prefabbricato; fanno eccezione le "camerette" cavi cioè pozzetti di grande dimensioni, che dovranno essere "eseguite in opera"

7.10.1 Camerette per cavi gettate in opera

Nell'esecuzione dei pozzetti di grande dimensione (denominate anche "camerette") dovranno essere mantenute le caratteristiche dimensionali e costruttive, nonché l'ubicazione, indicata nei disegni di progetto.

Dovranno inoltre essere rispettate le seguenti prescrizioni:

- esecuzione dello scavo con misure adeguate alle dimensioni del pozzetto;
- formazione di platea in calcestruzzo dosato a 200 kg di cemento tipo 325 per metro cubo di impasto, con fori per il drenaggio dell'acqua;
- preparazione dell'orditura e cassetatura per il getto di calcestruzzo considerando le aperture per l'attestamento dei tubi. Predisposizione per l'accesso al pozzetto;
- le camerette dovranno essere di tipo armato con acciaio FeB38K, di dimensioni come da calcolo progettuale;
- fornitura e posa di telaio completo di chiusino, per traffico incontrollato, luce netta minima 500x500 mm se non diversamente prescritto dai disegni di progetto;
- riempimento del vano residuo con materiali di risulta o con ghiaia naturale costipati; trasporto a discarica del materiale eccedente secondo le indicazioni della D.L. ovvero delle disposizioni contrattuali.

7.10.2 Pozzetti prefabbricati affioranti in terreno vegetale

I pozzetti prefabbricati ed interrati, devono comprendere un elemento a cassa, con due fori di drenaggio, ed un coperchio o chiusino rimovibile.

Detti manufatti, di calcestruzzo vibrato, dovranno avere sulle pareti laterali la predisposizione per l'innesto dei tubi, costituita da zone circolari o rettangolari con parete a spessore ridotto.

Il pozzetto in c.l.s. armato è costituito dall'elemento di base, con altezza globale, compreso il chiusino e il porta chiusino, tale da risultare affiorante.

Per la loro messa in opera si dovrà procedere preliminarmente allo scavo a sezione ristretta obbligata di dimensioni e profondità adeguate, comunque tali che, una volta posato il pozzetto, le asole d'ingresso risultino in asse quello della polifera.

La posa prevede inoltre:

- il trasporto alla discarica autorizzata del materiale di risulta;
- il livellamento della base di scavo con l'eliminazione di asperità;
- la fornitura e posa in opera di strato di ghiaino (granulometria di circa 10 mm) dello spessore

adeguato a rendere il pozzetto affiorante, e comunque non inferiore a 5 cm;

- posa del manufatto perfettamente in piano, mediante l'uso degli appositi inserti di aggancio;
- la polifera dovrà entrare sulla parete interna del manufatto utilizzando esclusivamente le apposite asole predisposte, ad una distanza di circa 20 cm dalla base interna del pozzetto e sarà bloccata con malta cementizia sia nel lato interno, sia in quello esterno;
- i tubi potranno sporgere di circa 10 cm all'interno del manufatto;
- il pozzetto, dovrà essere affiorante ; l'allineamento con il piano di calpestio sarà garantito eventualmente aggiungendo gli anelli di sopralzo, sigillati con malta cementizia;
- le pareti interne dovranno essere perfettamente stuccate e lisce, sia in corrispondenza dei tubi sia tra gli elementi (anelli di sopralzo) del pozzetto stesso. In casi particolari nei quali è richiesta la tenuta contro la penetrazione dell'acqua, la sigillatura della polifera come pure le giunzioni tra gli elementi dovrà essere curata in modo particolare;
- le pareti laterali dovranno essere rinfiancate esternamente con materiale di risulta, adeguatamente selezionato e compattato;
- il foro di scolo alla base del pozzetto dovrà essere, normalmente, libero. In casi particolari nei quali la falda freatica si trova a quote superficiali, il foro dovrà essere sigillato;
- il chiusino da fornire in opera deve rispondere alle indicazioni della norma UNI EN 124;
- approntamento, durante la fase di scavo dei pozzetti, ecc. di tutti i ripari necessari per evitare incidenti ed infortuni a persone, animali o cose per effetto di scavi aperti non protetti;
- segnalazione durante le ore notturne, per le strade aperte al pubblico ed ai mezzi veicolari, di scavo aperto o di presenza di cumulo di materiali di risulta o altro materiale sul sedime stradale, la segnaletica dovrà essere di tipo luminoso a fiamma od a sorgente elettrica, tale da evidenziare il pericolo esistente per il transito pedonale e veicolare;
- dopo la messa in opera delle canalizzazioni in tubo, si dovrà provvedere alla soffiatura interna degli stessi, ed alla chiusura del tubo alle estremità con tappi di consistenza tale da non permettere l'ingresso a corpi estranei nell'intervallo di tempo tra la posa e l'infilaggio dei cavi.

Nel caso in cui il pozzetto debba essere affiancato ad uno esistente e debba essere posto in collegamento con esso, occorre realizzare la foratura del pozzetto adiacente per il passaggio della condotta per i cavi, con successiva stuccatura da eseguire a regola d'arte.

7.10.3 Pozzetti prefabbricati in presenza di pavimentazione stradale bituminosa

Nei casi in cui i pozzetti siano posizionati in zone con presenza di pavimentazione bituminosa ma che non sia la sede stradale e dove il traffico carrabile sia molto raro, la profondità di posa della polifere può essere inferiore a quanto prescritto al punto precedente. La profondità d'interramento minima dovrà, comunque essere non inferiore a 500 mm dall'estradosso del tubo.

Per la posa valgono le indicazioni della posizione precedente.

Il ripristino della pavimentazione deve avvenire mediante la realizzazione di:

- strato di binder in conglomerato bituminoso, miscelato con l'impiego fino al 15% dell'intera miscela di materiali provenienti dalle scarifiche, confezionato secondo le prescrizioni delle N.T.A., compresi attivanti, rigeneranti fluidificanti ed ogni altro onere. Spessore circa 10 cm e, comunque, fino alla quota del piano stradale o di calpestio;
- scarificazione dello strato d'usura per uno spessore di 5 cm e per una larghezza attorno al pozzetto di circa 50 cm;
- pulizia dello scavo fresato effettuata con idonee attrezzature pulenti-aspiranti (moto-spazzatrice aspirante),
- realizzazione di un nuovo strato di usura, previa fornitura e posa in opera di mano d'attacco (MAMT) per microtappeti, confezionata con bitumi modificati per la qualità ritenuta adeguata dalla D.L. , mediante fornitura e posa in opera di conglomerato bituminoso a caldo per microtappeto (MT) dello spessore di 5 cm, confezionato con inerti basaltici, compresa la stesura, la compattazione, la fornitura di attivanti, ed ogni altro onere;
- ripristino della segnaletica superficiale, utilizzando materiali e modalità d'esecuzione definiti dalla D.L..

7.11 Materiali per impianto di terra

Tutto il materiale in acciaio dovrà essere protetti contro la corrosione mediante zincatura a caldo (Norme CEI 7-6 E DIN 50976) ottenuta per immersione in bagno di zinco fuso dopo la lavorazione con spessore di zinco di $50 \pm 57 \pm 300-400$ g/m² di zinco sulla singola superficie.

In accordo alla Norma CEI 7-6 /DIN 50976 la purezza dello zinco deve essere del 99,9% anzichè 98,25% come previsto dalle norme UNI.

7.11.1 Dispersori verticali – Puntazze

Dispersori di acciaio ramato e accessori per il collegamento al conduttore di terra dalle seguenti caratteristiche generali:

- picchetti modulari di lunghezza pari a 1,5 m aventi sezione circolare con diametro esterno pari a 20 mm ottenuti con deposizione elettrolitica di un rivestimento di 1000µm di rame su anima di 18 mm in acciaio (Fe 60) – Nota. La deposizione elettrolitica garantisce migliori prestazioni meccaniche rispetto alla incamiciatura;
- giunti a bicchiere d'ottone (OT 58) lavorato al tornio per l'unione di più picchetti a comporre dispersori verticali di lunghezza qualsiasi;
- morsetti a U composti di piastra e contropiastra di serraggio di bronzo pieno (CuSn2UNI 252774);
- capicorda di bronzo pieno (CuSn2UNI 252774)

7.11.2 Dispersori orizzontali

Corda di rame nuda da 50 mm²

7.11.3 Conduttore di terra (CT)

Corda di rame isolata con guaina giallo verde di sezione minima 50mm², tipo N07V-K per connettere le puntazze installate con i collettori di terra.

7.11.4 Piastre collettrici (o nodi) di terra per cabina elettrica

Materiale: Acciaio zincato galvanicamente

Coperchio: In plastica antiurto

Corsetteria: Ottone nichelato

Capacità: nr. 1 conduttore Ø = 8-10 mm

nr. 4 conduttori singoli fino a 16mm² di sezione

7.11.5 Punti di sezionamento per le misure e controlli della rete interrata

Punto di sezionamento alloggiato entro cassetta per installazione a vista all'esterno del fabbricato, adatto per ricevere conduttori in corda di rame isolata da 50 mm².

7.11.6 Conduttori di protezione

Corda di rame isolata con guaina giallo verde tipo N07V-K.