



COMUNE DI SANTA GIUSTA

PROVINCIA DI ORISTANO



REGIONE SARDEGNA



REALIZZAZIONE IN AREA INDUSTRIALE DI UN IMPIANTO FOTOVOLTAICO CONNESSO ALLA RETE DI TRASMISSIONE NAZIONALE (RTN) DI POTENZA DI PICCO PARI A 27.071,07 kW

Denominazione Impianto:

IMPIANTO FOTOVOLTAICO SANTA GIUSTA 1

Ubicazione:

Comune di Santa Giusta (OR)
Località "Cirras"

ELABORATO
039800_PAE

VERIFICA PREVENTIVA DELL'INTERESSE ARCHEOLOGICO

Cod. Doc.: SAG20_039800_PAE_R



Project - Commissioning - Consulting

Municipiul Bucuresti Sector 1
Str. HRISOVULUI Nr. 2-4, Parter, Camera 1, Bl. 2, Ap. 88
RO41889165

Scala: --

PROGETTO

Data:
15/02/2022

PRELIMINARE



DEFINITIVO



AS BUILT



Richiedente:

CCEN SANTA GIUSTA Srl
Piazza Walther Von Vogelweide, 8
39100 Bolzano
Provincia di Bolzano
P.IVA 03115730214 - REA BZ-233391
ITALY

Tecnici e professionisti:

Dott.ssa Giuseppina Marras
Iscritta all'Albo MIBAC n. 469 del 29/09/2010

Revisione	Data	Descrizione	Redatto	Approvato	Autorizzato
01	15/02/2022	Progetto Definitivo	F.P.L.	F.P.L.	F.P.L.
02					
03					
04					


Il Tecnico:
Dott.ssa Giuseppina Marras

Giuseppina Marras

Il Richiedente:


CCEN SANTA GIUSTA S.r.l.

Giuseppina Marras

ELABORATO 039800_PAE	Comune di SANTA GIUSTA PROVINCIA di ORISTANO	Rev.: 01/22
	<i>PROGETTO DEFINITIVO</i> REALIZZAZIONE IN AREA INDUSTRIALE DI UN IMPIANTO FOTOVOLTAICO CONNESSO ALLA RETE DI TRASMISSIONE NAZIONALE (RTN) DI POTENZA DI PICCO PARI A 27.071,07 kW	Data: 15/02/2022
	VERIFICA PREVENTIVA DELL'INTERESSE ARCHEOLOGICO	Pagina 2 di 31

SOMMARIO

1. OGGETTO	3
1.1 INQUADRAMENTO GEOGRAFICO ED UBICAZIONE TERRITORIALE.....	4
1.2 ASPETTO GEOMORFOLOGICO DEL TERRITORIO	210
2. METODOLOGIA	21
3.SINTESI STORICO-ANTROPOLOGICA.....	251
4. MONUMENTI SOTTOPOSTI A VINCOLO ARCHEOLOGICO	25
5. I MONUMENTI IN PROSSIMITÀ DEGLI IMPIANTI IN PROGETTO. LE SCHEDE	25
6. CONCLUSIONI. LA VALUTAZIONE DEL RISCHIO ARCHEOLOGICO	216
7. BIBLIOGRAFIA	218

ELABORATO 039800_PAE	Comune di SANTA GIUSTA PROVINCIA di ORISTANO	Rev.: 01/22
	<i>PROGETTO DEFINITIVO</i> REALIZZAZIONE IN AREA INDUSTRIALE DI UN IMPIANTO FOTOVOLTAICO CONNESSO ALLA RETE DI TRASMISSIONE NAZIONALE (RTN) DI POTENZA DI PICCO PARI A 27.071,07 kW	Data: 15/02/2022
	VERIFICA PREVENTIVA DELL'INTERESSE ARCHEOLOGICO	Pagina 3 di 31

1. OGGETTO

Il presente documento è redatto quale allegato alla documentazione relativa all'istanza per il procedimento di Valutazione di Impatto Ambientale ministeriale, ai sensi dell'Art. 23 del D. Lgs. 152/06, per la realizzazione in conformità alle vigenti disposizioni di legge di un impianto solare fotovoltaico per la produzione di energia elettrica, di potenza di picco pari a 27.071,07 kW, su area industriale sita nel Comune di Santa Giusta (OR), in Via Del Porto - Località "Cirras".

L'impianto sarà del tipo grid connected e l'energia elettrica prodotta sarà riversata completamente nella R.T.N.

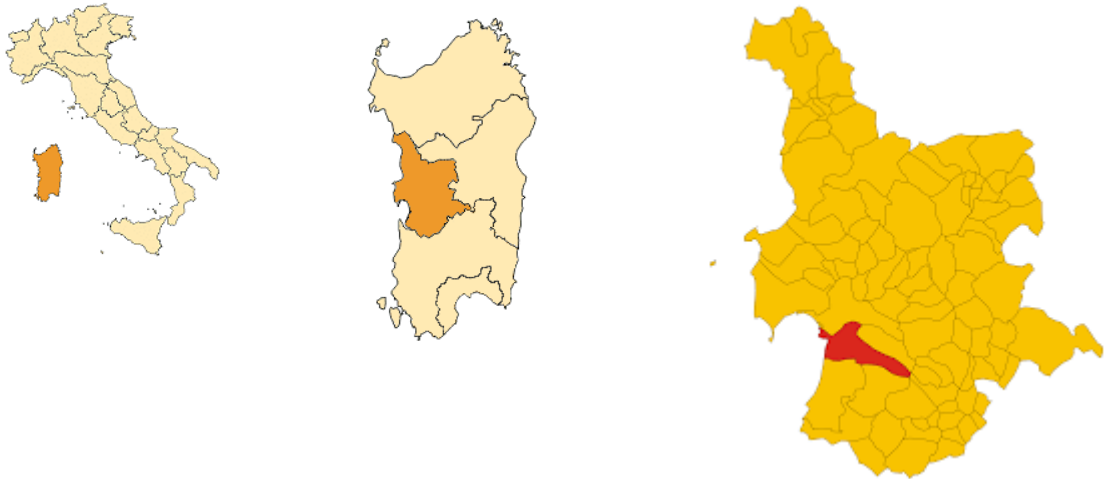
Il produttore e soggetto responsabile è la Società CCEN SANTA GIUSTA s.r.l., la quale dispone dell'autorizzazione all'utilizzo dell'area su cui sorgerà l'impianto in oggetto. La denominazione dell'opera è "IMPIANTO FOTOVOLTAICO SANTA GIUSTA 1".

L'intervento prevede l'installazione di pannelli fotovoltaici (moduli) in silicio monocristallino della potenza unitaria di 615 Wp, su un terreno completamente pianeggiante ad una quota media di circa 5 m slm. avente destinazione d'uso industriale secondo la pianificazione urbanistica vigente, su una superficie complessiva disponibile catastale di 29,7997 ha. I moduli saranno posti su strutture a inseguimento monoassiale (tracker) di tipo modulare, assemblabili per ospitare da 26 fino a 78 moduli. Il progetto prevede l'installazione di 44.018 moduli distribuiti su una superficie effettivamente occupata e recintata di 22,4258 ha.

L'impianto sarà corredato dalle seguenti strutture di servizio: n. 7 Power Station (ognuna associata a n. 2 cabine di accumulo), n. 2 Cabine di Parallelo e n. 1 Control Room.

ELABORATO 039800_PAE	Comune di SANTA GIUSTA PROVINCIA di ORISTANO	Rev.: 01/22
COMET ENERGY POWER	<i>PROGETTO DEFINITIVO</i> REALIZZAZIONE IN AREA INDUSTRIALE DI UN IMPIANTO FOTOVOLTAICO CONNESSO ALLA RETE DI TRASMISSIONE NAZIONALE (RTN) DI POTENZA DI PICCO PARI A 27.071,07 kW	Data: 15/02/2022
	VERIFICA PREVENTIVA DELL'INTERESSE ARCHEOLOGICO	Pagina 4 di 31

1.1 INQUADRAMENTO GEOGRAFICO ED UBICAZIONE TERRITORIALE



L'area di progetto dell'impianto fotovoltaico facente parte dell'intervento di cui al presente documento è ubicata nel territorio della Regione Sardegna, Provincia di Oristano, Comune di Santa Giusta, in via del Porto presso la Località "Cirras".

Si tratta di un'area completamente pianeggiante posta ad una quota altimetrica tra 0 e 5 m s.l.m., distante circa 2,5 km in linea d'aria dalla costa occidentale che si affaccia sul Golfo di Oristano in direzione ovest, mentre a 2 km verso nord-ovest è situato il Porto Industriale di Santa Giusta. Il nucleo abitato principale del comune si trova a circa 5 km in direzione NNE. L'area è servita da una viabilità esistente costituita dalla Strada Provinciale n. 49 che la costeggia ad est con direzione NNE-SSW; nelle adiacenze dei terreni interessati vi è l'intersezione con la Strada Provinciale n. 97 che costeggia invece il lato nord-orientale dell'area proseguendo in direzione NNW-SSE.

Le opere di connessione alla RTN prevedono che il generatore fotovoltaico venga collegato in Media Tensione a 36 kV ad un nuovo Satellite 36/150 kV (SAT) da realizzare nelle adiacenze della esistente Stazione Elettrica di Terna S.p.A. (SE) 220/150 kV di Oristano. Il collegamento verrà effettuato per mezzo di un cavidotto esterno di vettoriamento interrato il cui tracciato misura 7,5 km circa.

La SE è ubicata a ridosso del confine fra i territori comunali di Santa Giusta e di Oristano a circa 6,7 km di distanza in linea d'aria dall'area di progetto dell'impianto in direzione NE e l'area di progetto del nuovo SAT è stata individuata nei terreni immediatamente contigui ad essa.

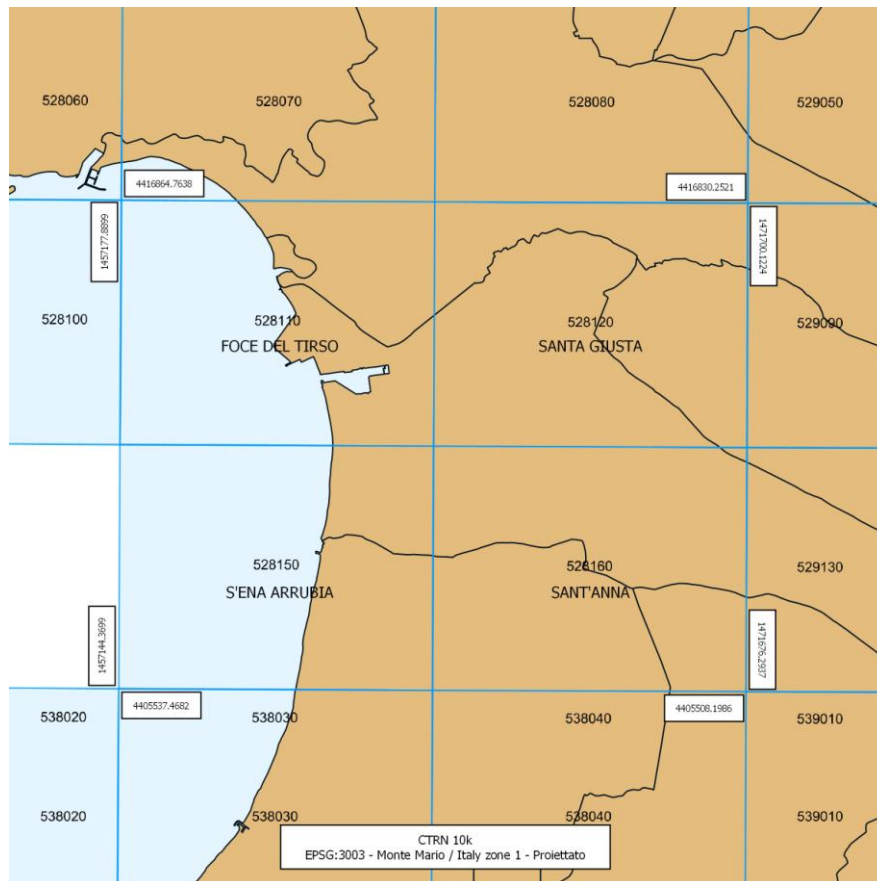
Nelle illustrazioni che seguono sono rappresentati gli inquadramenti foto-cartografici dell'area di intervento (impianto, cavidotto e SAT) su varie basi di sovrapposizione e a varie scale di riproduzione con l'introduzione di elementi tematici

ELABORATO 039800_PAE	Comune di SANTA GIUSTA PROVINCIA di ORISTANO	Rev.: 01/22
COMET ENERGY POWER	<i>PROGETTO DEFINITIVO</i> REALIZZAZIONE IN AREA INDUSTRIALE DI UN IMPIANTO FOTOVOLTAICO CONNESSO ALLA RETE DI TRASMISSIONE NAZIONALE (RTN) DI POTENZA DI PICCO PARI A 27.071,07 kW	Data: 15/02/2022
	VERIFICA PREVENTIVA DELL'INTERESSE ARCHEOLOGICO	Pagina 5 di 31

significativi.

Nell'ambito della Carta Tecnica Regionale della Sardegna in scala 1:10000 (CTRN 10k) l'area di intervento ricade all'interno dei seguenti elementi:

Sezione	Nome
528110	FOCE DEL TIRSO
528120	SANTA GIUSTA
528150	S'ENA ARRUBIA
528160	SANT'ANNA



ELABORATO 039800_PAE	Comune di SANTA GIUSTA PROVINCIA di ORISTANO	Rev.: 01/22
	PROGETTO DEFINITIVO REALIZZAZIONE IN AREA INDUSTRIALE DI UN IMPIANTO FOTOVOLTAICO CONNESSO ALLA RETE DI TRASMISSIONE NAZIONALE (RTN) DI POTENZA DI PICCO PARI A 27.071,07 kW	Data: 15/02/2022
	VERIFICA PREVENTIVA DELL'INTERESSE ARCHEOLOGICO	Pagina 6 di 31



ELABORATO 039800_PAE	Comune di SANTA GIUSTA PROVINCIA di ORISTANO	Rev.: 01/22
	PROGETTO DEFINITIVO REALIZZAZIONE IN AREA INDUSTRIALE DI UN IMPIANTO FOTOVOLTAICO CONNESSO ALLA RETE DI TRASMISSIONE NAZIONALE (RTN) DI POTENZA DI PICCO PARI A 27.071,07 kW	Data: 15/02/2022
	VERIFICA PREVENTIVA DELL'INTERESSE ARCHEOLOGICO	Pagina 7 di 31

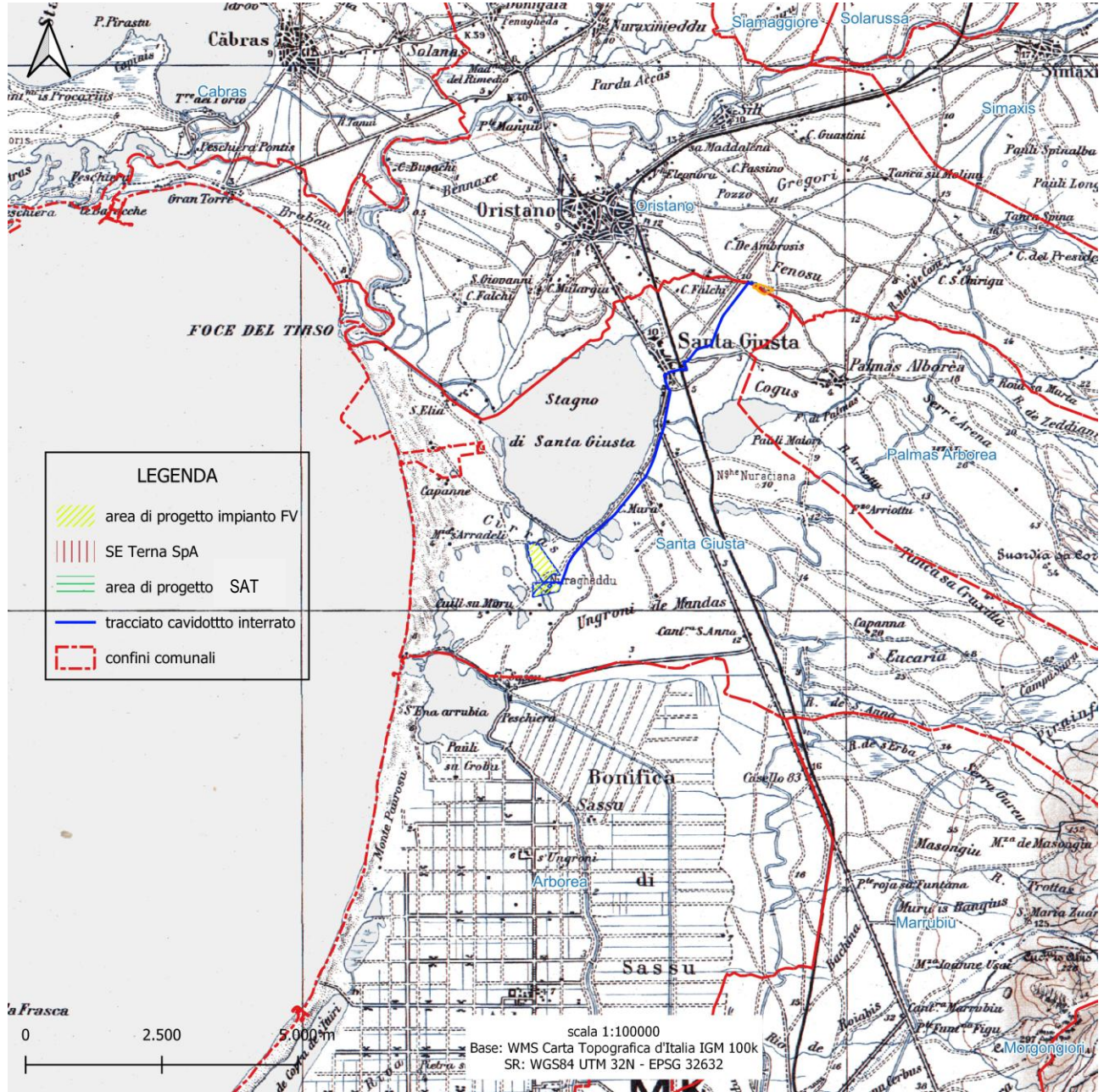


Figura 1.2: Inquadramento area intervento su stralcio carta topografica d'Italia IGM 100k (scala 1:100000)

ELABORATO 039800_PAE	Comune di SANTA GIUSTA PROVINCIA di ORISTANO	Rev.: 01/22
	<i>PROGETTO DEFINITIVO</i> REALIZZAZIONE IN AREA INDUSTRIALE DI UN IMPIANTO FOTOVOLTAICO CONNESSO ALLA RETE DI TRASMISSIONE NAZIONALE (RTN) DI POTENZA DI PICCO PARI A 27.071,07 kW	Data: 15/02/2022
	VERIFICA PREVENTIVA DELL'INTERESSE ARCHEOLOGICO	Pagina 8 di 31

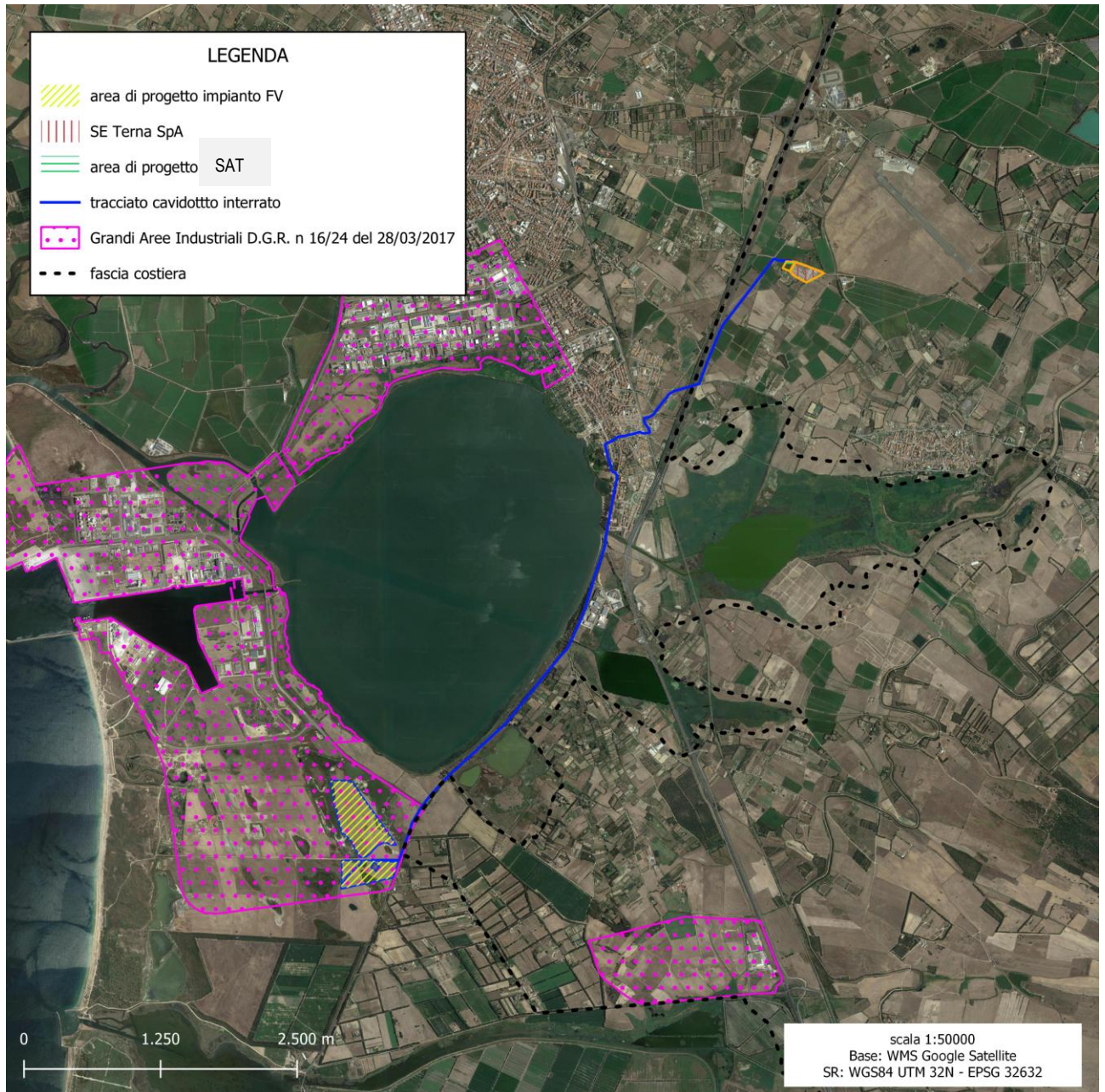


Figura 1.3: Inquadramento area intervento su foto satellitare (scala 1:50000)

ELABORATO 039800_PAE	Comune di SANTA GIUSTA PROVINCIA di ORISTANO	Rev.: 01/22
	PROGETTO DEFINITIVO REALIZZAZIONE IN AREA INDUSTRIALE DI UN IMPIANTO FOTOVOLTAICO CONNESSO ALLA RETE DI TRASMISSIONE NAZIONALE (RTN) DI POTENZA DI PICCO PARI A 27.071,07 kW	Data: 15/02/2022
	VERIFICA PREVENTIVA DELL'INTERESSE ARCHEOLOGICO	Pagina 9 di 31

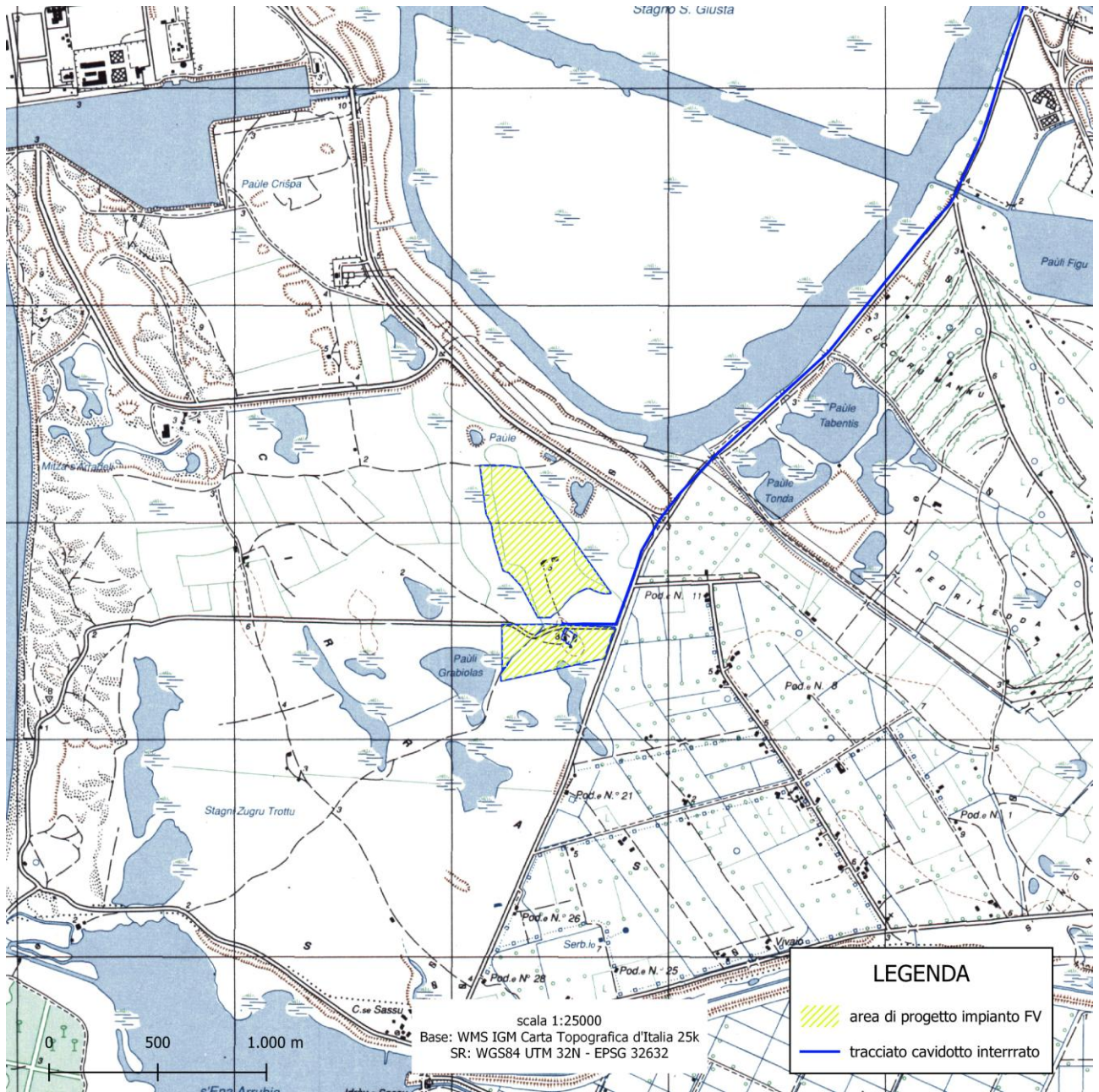



Figura 1.4: Inquadramento area progetto impianto su stralcio Carta Topografica d'Italia IGM 25k (scala 1:25000)

ELABORATO 039800_PAE	Comune di SANTA GIUSTA PROVINCIA di ORISTANO	Rev.: 01/22
	PROGETTO DEFINITIVO REALIZZAZIONE IN AREA INDUSTRIALE DI UN IMPIANTO FOTOVOLTAICO CONNESSO ALLA RETE DI TRASMISSIONE NAZIONALE (RTN) DI POTENZA DI PICCO PARI A 27.071,07 kW	Data: 15/02/2022
	VERIFICA PREVENTIVA DELL'INTERESSE ARCHEOLOGICO	Pagina 10 di 31

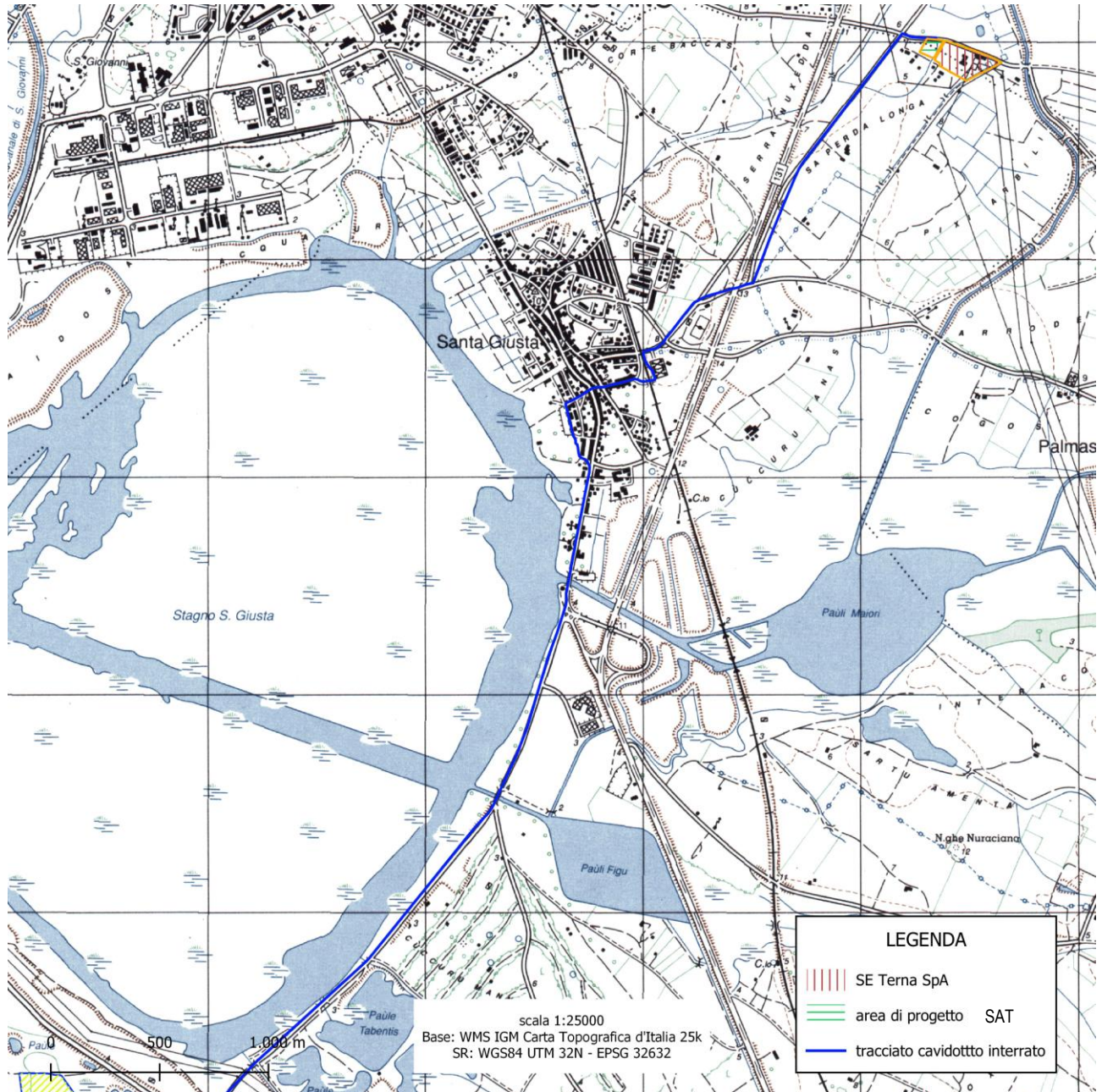


Figura 1.5: Inquadramento area progetto opere di rete su stralcio Carta Topografica d'Italia IGM 25k (scala 1:25000)

ELABORATO 039800_PAE	Comune di SANTA GIUSTA PROVINCIA di ORISTANO	Rev.: 01/22
COMET ENERGY POWER	PROGETTO DEFINITIVO REALIZZAZIONE IN AREA INDUSTRIALE DI UN IMPIANTO FOTOVOLTAICO CONNESSO ALLA RETE DI TRASMISSIONE NAZIONALE (RTN) DI POTENZA DI PICCO PARI A 27.071,07 kW	Data: 15/02/2022
	VERIFICA PREVENTIVA DELL'INTERESSE ARCHEOLOGICO	Pagina 11 di 31

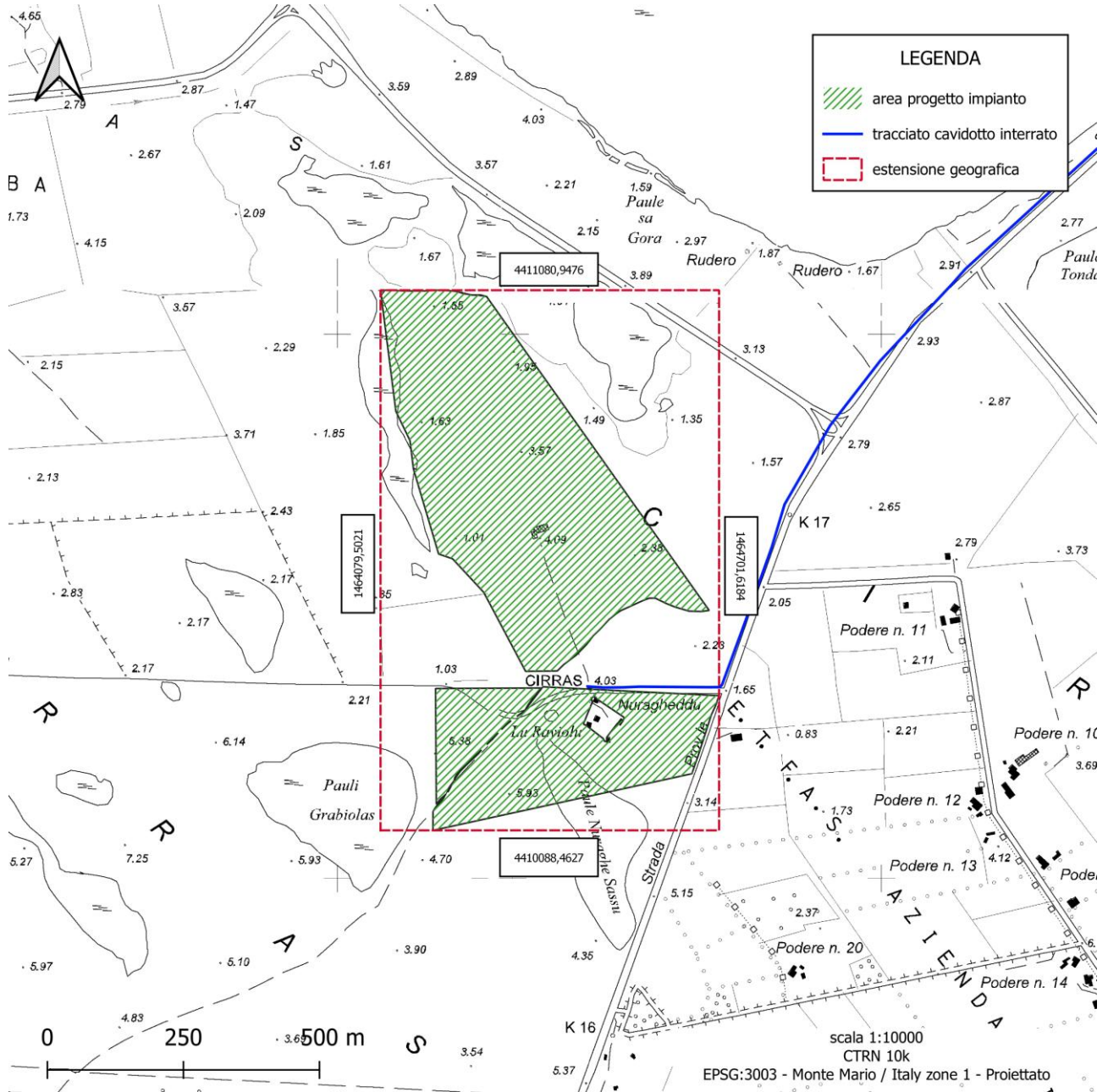


Figura 1.6: Inquadramento area di progetto impianto FV su stralcio CTRN 10k Sardegna con indicazione dell'estensione geografica e delle sue coordinate piane limite espresse nel sistema di riferimento Roma40 Gauss Boaga Ovest (scala 1:10000)

ELABORATO 039800_PAE	Comune di SANTA GIUSTA PROVINCIA di ORISTANO	Rev.: 01/22
COMET ENERGY POW//R	<i>PROGETTO DEFINITIVO</i> REALIZZAZIONE IN AREA INDUSTRIALE DI UN IMPIANTO FOTOVOLTAICO CONNESSO ALLA RETE DI TRASMISSIONE NAZIONALE (RTN) DI POTENZA DI PICCO PARI A 27.071,07 kW	Data: 15/02/2022
	VERIFICA PREVENTIVA DELL'INTERESSE ARCHEOLOGICO	Pagina 12 di 31

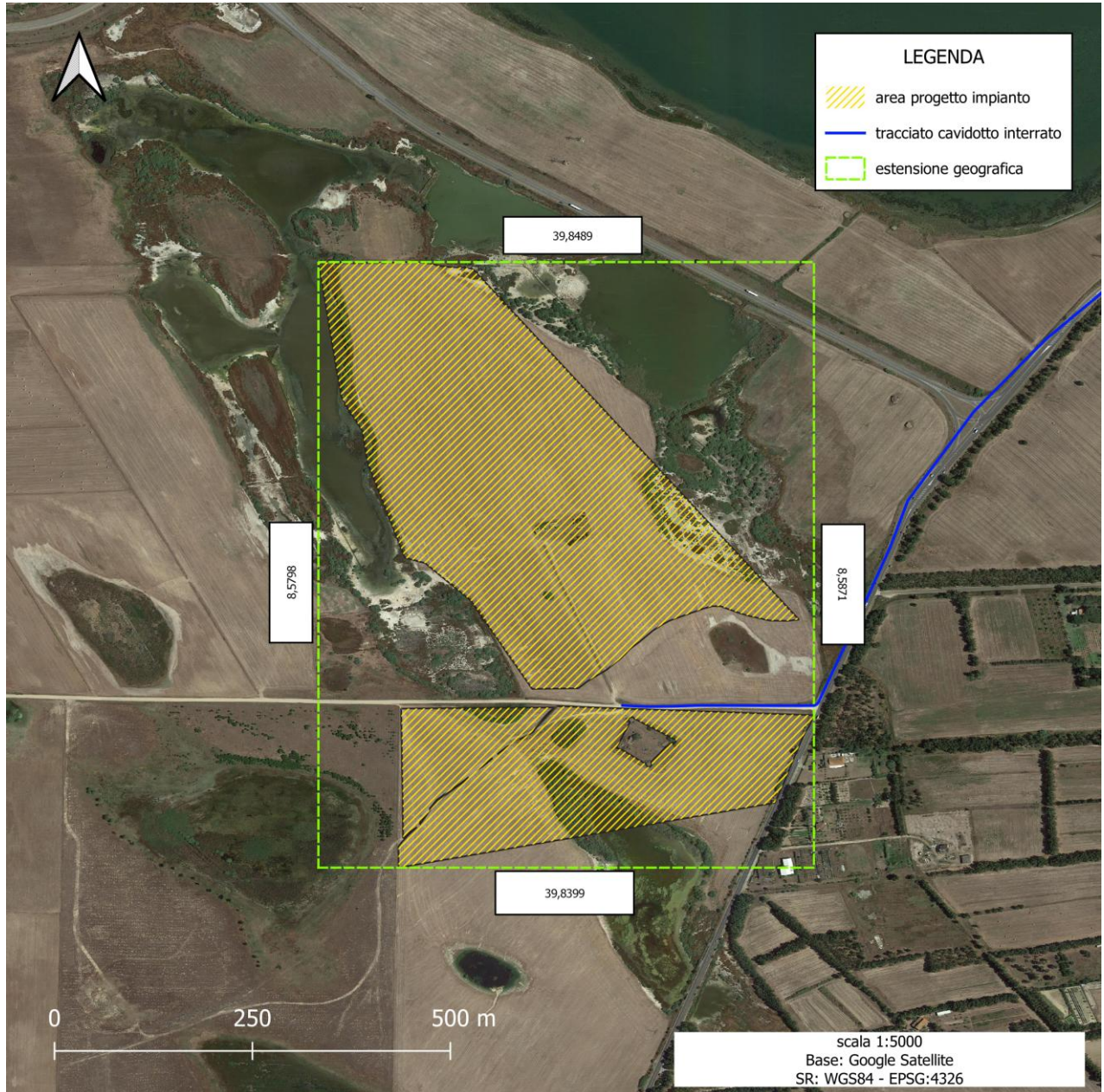


Figura 1.7: Inquadramento area di progetto impianto FV su foto satellitare con indicazione dell'estensione geografica totale e delle rispettive coordinate geografiche espresse nel sistema di riferimento WGS84 (scala 1:5000)

ELABORATO 039800_PAE	Comune di SANTA GIUSTA PROVINCIA di ORISTANO	Rev.: 01/22
	PROGETTO DEFINITIVO REALIZZAZIONE IN AREA INDUSTRIALE DI UN IMPIANTO FOTOVOLTAICO CONNESSO ALLA RETE DI TRASMISSIONE NAZIONALE (RTN) DI POTENZA DI PICCO PARI A 27.071,07 kW	Data: 15/02/2022
	VERIFICA PREVENTIVA DELL'INTERESSE ARCHEOLOGICO	Pagina 13 di 31

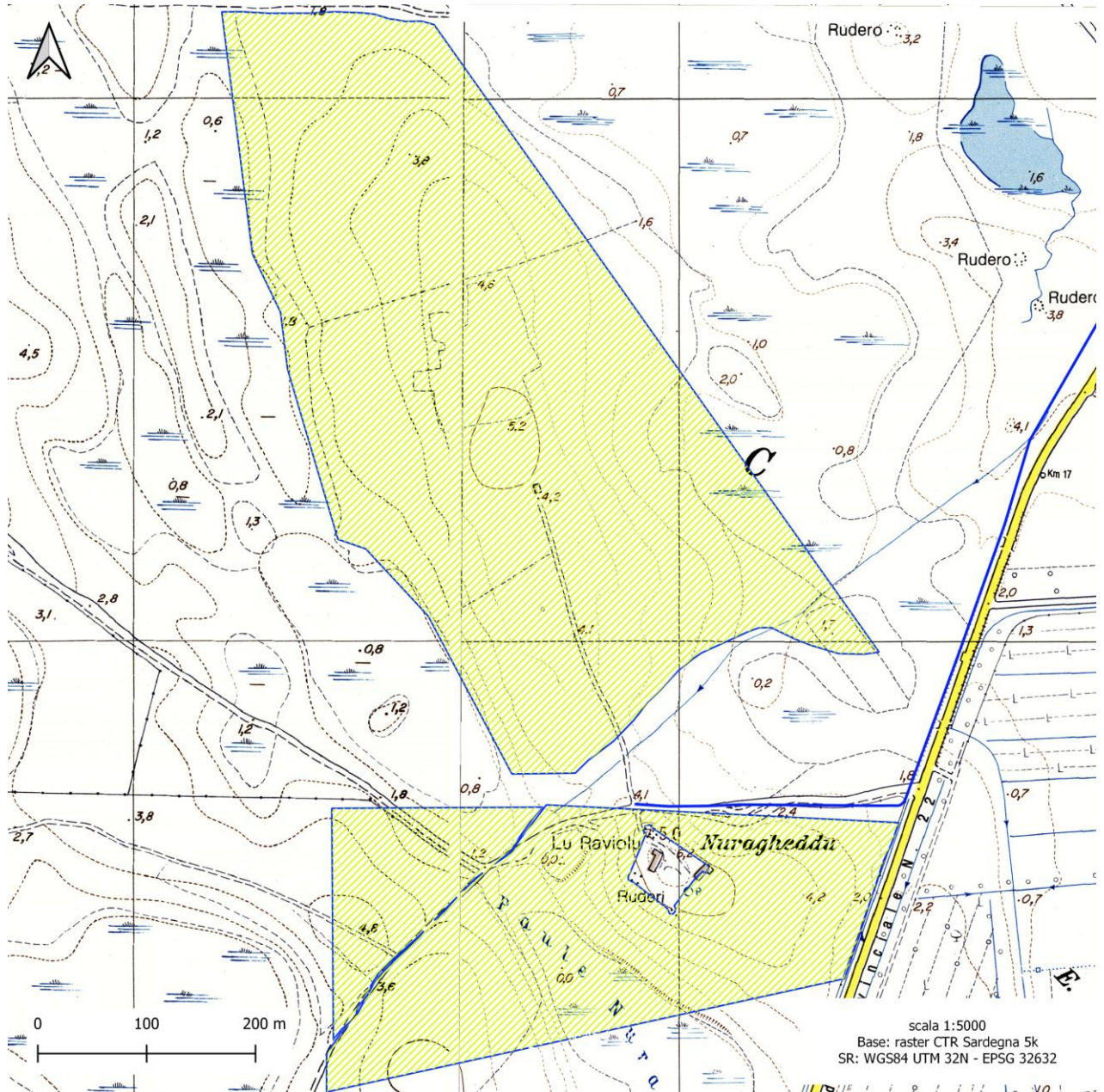



Figura 1.8: Inquadramento area di progetto impianto FV su CTR 5k (scala 1:5000)

Nell'ambito del sistema catastale l'area di progetto dell'impianto fotovoltaico si estende sui seguenti elementi del N.C.T. della provincia di Oristano:

ELABORATO 039800_PAE	Comune di SANTA GIUSTA PROVINCIA di ORISTANO	Rev.: 01/22
	<i>PROGETTO DEFINITIVO</i> REALIZZAZIONE IN AREA INDUSTRIALE DI UN IMPIANTO FOTOVOLTAICO CONNESSO ALLA RETE DI TRASMISSIONE NAZIONALE (RTN) DI POTENZA DI PICCO PARI A 27.071,07 kW	Data: 15/02/2022
	VERIFICA PREVENTIVA DELL'INTERESSE ARCHEOLOGICO	Pagina 14 di 31

COMUNE	FOGLIO	PARTICELLA	ha	a	ca	QUALITA'		
SANTA GIUSTA	16	1288	19	92	82	seminativo		
		92	2	6	48			
	26	2			5		60	
					2		50	
		724			43		73	
					61		19	
		1026			64		71	
		1028	5		87		28	
	1030			15	66			
				29	79		97	

La superficie totale coperta dai terreni a disposizione del proponente ammonta pertanto a 29,7997 ha.

L'area presso la quale si intende edificare il nuovo Satellite 36/150 kV (SAT) ricade sui seguenti elementi del N.C.T di Oristano:

- Comune di Oristano – foglio n. 24 – particella n. 1913
- Comune di Santa Giusta – foglio n. 3 – particella n. 224

ELABORATO 039800_PAE	Comune di SANTA GIUSTA PROVINCIA di ORISTANO	Rev.: 01/22
	PROGETTO DEFINITIVO REALIZZAZIONE IN AREA INDUSTRIALE DI UN IMPIANTO FOTOVOLTAICO CONNESSO ALLA RETE DI TRASMISSIONE NAZIONALE (RTN) DI POTENZA DI PICCO PARI A 27.071,07 kW	Data: 15/02/2022
	VERIFICA PREVENTIVA DELL'INTERESSE ARCHEOLOGICO	Pagina 15 di 31

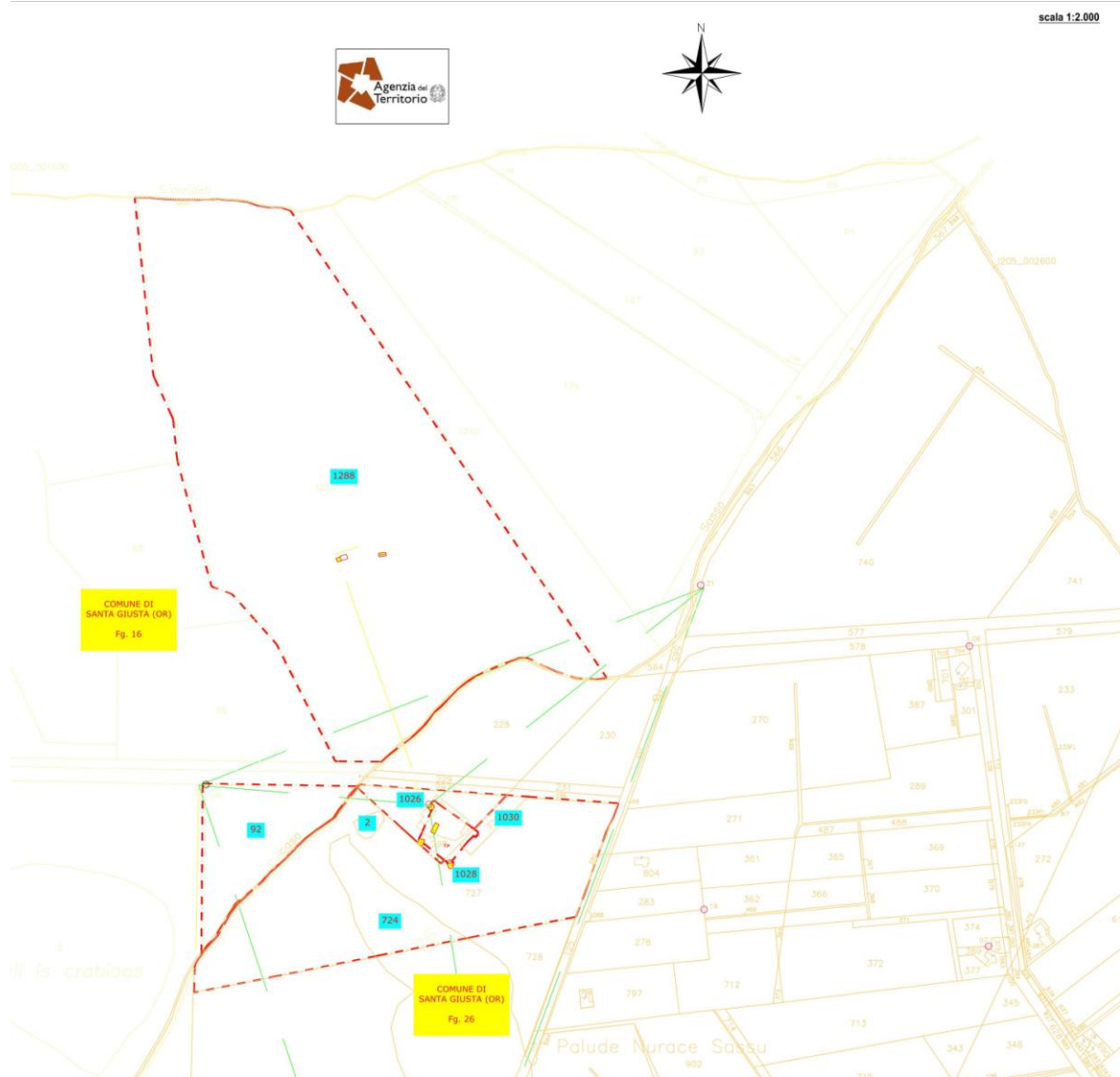


Figura 1.9: Inquadramento area di progetto impianto FV su cartografia catastale (scala 1:2000)


ELABORATO 039800_PAE	Comune di SANTA GIUSTA PROVINCIA di ORISTANO	Rev.: 01/22
	<i>PROGETTO DEFINITIVO</i> REALIZZAZIONE IN AREA INDUSTRIALE DI UN IMPIANTO FOTOVOLTAICO CONNESSO ALLA RETE DI TRASMISSIONE NAZIONALE (RTN) DI POTENZA DI PICCO PARI A 27.071,07 kW	Data: 15/02/2022
	VERIFICA PREVENTIVA DELL'INTERESSE ARCHEOLOGICO	Pagina 16 di 31



Figura 1.10: Inquadramento area di progetto SAT su cartografia catastale (scala 1:1000)


ELABORATO 039800_PAE	Comune di SANTA GIUSTA PROVINCIA di ORISTANO	Rev.: 01/22
	PROGETTO DEFINITIVO REALIZZAZIONE IN AREA INDUSTRIALE DI UN IMPIANTO FOTOVOLTAICO CONNESSO ALLA RETE DI TRASMISSIONE NAZIONALE (RTN) DI POTENZA DI PICCO PARI A 27.071,07 kW	Data: 15/02/2022
	VERIFICA PREVENTIVA DELL'INTERESSE ARCHEOLOGICO	Pagina 17 di 31



Figura 1.11: Delimitazione area vasta (linea continua) e area di sito (linea tratteggiata) su foto satellitare (scala 1:75000 - Google Satellite)

ELABORATO 039800_PAE	Comune di SANTA GIUSTA PROVINCIA di ORISTANO	Rev.: 01/22
	PROGETTO DEFINITIVO REALIZZAZIONE IN AREA INDUSTRIALE DI UN IMPIANTO FOTOVOLTAICO CONNESSO ALLA RETE DI TRASMISSIONE NAZIONALE (RTN) DI POTENZA DI PICCO PARI A 27.071,07 kW	Data: 15/02/2022
	VERIFICA PREVENTIVA DELL'INTERESSE ARCHEOLOGICO	Pagina 18 di 31



Figura 1.12: Delimitazione area di sito progetto impianto (linea tratteggiata) su foto satellitare (scala 1:15000 - Google Satellite)



ELABORATO 039800_PAE	Comune di SANTA GIUSTA PROVINCIA di ORISTANO	Rev.: 01/22
	PROGETTO DEFINITIVO REALIZZAZIONE IN AREA INDUSTRIALE DI UN IMPIANTO FOTOVOLTAICO CONNESSO ALLA RETE DI TRASMISSIONE NAZIONALE (RTN) DI POTENZA DI PICCO PARI A 27.071,07 kW	Data: 15/02/2022
	VERIFICA PREVENTIVA DELL'INTERESSE ARCHEOLOGICO	Pagina 19 di 31



Figura 1.13: Delimitazione area di sito progetto SAT (linea tratteggiata) su foto satellitare (scala 1:5000 - Google Satellite)

ELABORATO 039800_PAE	Comune di SANTA GIUSTA PROVINCIA di ORISTANO	Rev.: 01/22
	<i>PROGETTO DEFINITIVO</i> REALIZZAZIONE IN AREA INDUSTRIALE DI UN IMPIANTO FOTOVOLTAICO CONNESSO ALLA RETE DI TRASMISSIONE NAZIONALE (RTN) DI POTENZA DI PICCO PARI A 27.071,07 kW	Data: 15/02/2022
	VERIFICA PREVENTIVA DELL'INTERESSE ARCHEOLOGICO	Pagina 20 di 31


1.2 ASPETTO GEOMORFOLOGICO DEL TERRITORIO

Il territorio di Santa Giusta si trova tra la costa e il Monte Arci ad est. Dalle falde occidentali del Monte Arci verso il Golfo di Oristano, la morfologia diventa gradualmente e progressivamente pianeggiante con evidenti aree di depressione. La piana costiera, che interessa gran parte del territorio comunale, si presenta con dolci ondulazioni, costituita da formazioni secondarie continentali e depositi alluvionali terrazzati di origine pleistocenica. I terrazzi più elevati sono costituiti da scheletro calcareo con intercalazioni argillose e elementi rocciosi paleozoici; in alcuni casi nei versanti si osservano resti di antiche dune tirreniane. In prossimità dello stagno di Santa Giusta sono presenti depositi eolici wurmiani, mentre in prossimità della costa le formazioni dunali sono ancora in atto.

Dal punto di vista idrografico il paesaggio è dominato dalla foce del fiume *Tirso* e lo sbocco nel Golfo di Oristano tramite il canale di *Pesaria*, e il Riu *Corongiu Nieddu*, proveniente dai versanti del Monte Arci.

La caratteristica principale della parte costiera e dell'immediato entroterra è la presenza di zone umide stagnali e palustri. Di particolare interesse è lo stagno di Santa Giusta e le paludi minori più interne di *Pauli Maiori*, *Paule Figu*, *Pauli Tabentis*, *Pauli Tonda* e diversi stagni interdunali nella loc. *Cirras* tra cui i principali lo Stagno di *Zugru Trottu* e di *Pauli Grabiolas*. Stagno di *Santa Giusta* è direttamente collegato con quelli di *Pauli Maiori* e *Pauli Figu* tramite brevi canali.

L'ambiente naturale costiero è stato profondamente modificato dall'intervento antropico, soprattutto a seguito dell'attività estrattiva e della costruzione e ampliamento del porto industriale di Oristano.

ELABORATO 039800_PAE	Comune di SANTA GIUSTA PROVINCIA di ORISTANO	Rev.: 01/22
	<i>PROGETTO DEFINITIVO</i> REALIZZAZIONE IN AREA INDUSTRIALE DI UN IMPIANTO FOTOVOLTAICO CONNESSO ALLA RETE DI TRASMISSIONE NAZIONALE (RTN) DI POTENZA DI PICCO PARI A 27.071,07 kW	Data: 15/02/2022
	VERIFICA PREVENTIVA DELL'INTERESSE ARCHEOLOGICO	Pagina 21 di 31

2. METODOLOGIA

Il lavoro si pone quale strumento preliminare al fine di individuare eventuali aree di rischio archeologico nel territorio interessato dal suddetto progetto. Viene redatto sulla base della legge n. 109 del 25 giugno 2005 che propone la valutazione dell'impatto di opere infrastrutturali sul patrimonio archeologico, prevedendo indagini archeologiche preliminari all'intervento di scavo per la realizzazione di opere pubbliche.

I principali riferimenti normativi presi in considerazione nel redigere il presente elaborato sono di seguito riportati:

- art. 28, comma 4, del Codice dei beni culturali e del paesaggio;
- D.Lgs. 163/06 ss.mm., art. 95, e allegati XXI e XXII;
- art. 95: Verifica preventiva dell'interesse archeologico in sede di progetto preliminare;
- D.M. 20 marzo 2009, n. 60;
- MBAC-UDCM Legislativo 0016719, 13/09/2010;
- Circolare n.10 del 15/06/2012 e Allegati 1,2,3.

La valutazione archeologica è stata redatta successivamente all'analisi delle pubblicazioni di carattere storico-archeologico inerenti i territori in esame.

Lo studio è stato strutturato in diverse fasi:

- inquadramento geografico dei territori comunali interessati dall'opera in progetto;
- inquadramento storico-archeologico dell'area circostante la zona oggetto dei lavori per un'area buffer di 5 Km;
- analisi dell'ambiente antropico nell'area interessata dal progetto;
- elaborazione della "Carta del potenziale archeologico" nel *buffer* di 5 Km di raggio;
- elaborazione della "Carta del rischio archeologico";
- stesura della relazione.

3. SINTESI STORICO-ANTROPOLOGICA


Nell'area buffer di 5 km attorno agli impianti in progetto rientra gran parte del territorio comunale di Santa Giusta, la parte meridionale del territorio di Oristano a nord e NE, una piccola porzione del territorio di Palmas Arborea ad est, la parte settentrionale del territorio di Arborea a sud.

Di seguito si riporta l'elenco dei siti censiti, dei quali vengono fornite le coordinate nel sistema WGS84 UTM:

Abbarossa¹ insediamento (età), coordinate: 1462494-4410369;

Abbarossa² edificio militare 1 (metà XX sec.), coordinate: 1461982-4411717;

¹ PUC 2012, tav. 3b, n. 31.

ELABORATO 039800_PAE	Comune di SANTA GIUSTA PROVINCIA di ORISTANO	Rev.: 01/22
	<i>PROGETTO DEFINITIVO</i> REALIZZAZIONE IN AREA INDUSTRIALE DI UN IMPIANTO FOTOVOLTAICO CONNESSO ALLA RETE DI TRASMISSIONE NAZIONALE (RTN) DI POTENZA DI PICCO PARI A 27.071,07 kW	Data: 15/02/2022
	VERIFICA PREVENTIVA DELL'INTERESSE ARCHEOLOGICO	Pagina 22 di 31

Abbarossa³ edificio militare 2 (metà XX sec.), coordinate: 1462036-4410646;
 Abbarossa⁴ edificio militare 3 (metà XX sec.), coordinate: 1462003-4409791;
 Abbarossa⁵ edificio militare 4 (metà XX sec.), coordinate: (43) 1461861-4409123;
 Cirras⁶ stazione litica (età preistorica), coordinate: 1465093-4411079;
 Cirras⁷ necropoli (età romana), coordinate: 1464660-4411185;
 Cirras⁸ santuario (età romana, tardo antico-bizantina), coordinate: 1464629-4408907;
 Cirras⁹ edificio militare 1 (I metà XX sec.), coordinate: 1464782-4411150;
 Cirras¹⁰ edificio militare 2 (I metà XX sec.), coordinate: 1464840-4411102;
 Cirras¹¹ edificio militare 3 (I metà XX sec.), coordinate: 1464696-4411052;
 Cirras¹² edifici militari 4 e 5 (I metà XX sec.), coordinate: 1464813-4410798 (punto medio);
 Cirras¹³ edificio militare 6 (metà XX sec.), coordinate: 1464445-4410298;
 Cirras¹⁴ edificio militare 9 (metà XX sec.), coordinate: 1464526-4410171;
 Cirras¹⁵ edifici militari 10, 11, 12 (metà XX sec.), coordinate: 1464542-4409643 (punto medio);
 Cuccuru de su Fenugu¹⁶ rinvenimento di materiali (età punica, età romana repubblicana), coordinate: 1467209-4414913;
 Cuccuru is Pedras 1/Is Concias/Giobadria¹⁷ insediamento (età tardo punica; età romana), coordinate: 1466976-4415202; 1467066-4415025;
 Cuccuru Mattoni¹⁸ insediamento 1 (età romana) coordinate: 1465857-4410391;
 Cuccuru Mattoni¹⁹ insediamento 2 (età romana), coordinate: 1465589-4409683;

² PUC 2012, tav. 3b, n. 21.

³ PUC 2012, tav. 3b, n. 30.

⁴ PUC 2012, tav. 3b, n. 38.

⁵ PUC 2012, tav. 3b, n. 43.

⁶ PUC 2012, tav. 3b, n. 27.

⁷ Santoni 1990, p. 454; Nieddu, Zucca 1991, p. 159; Zucca 1997, p. 35; PUC 2006, n. 3958; Rel. PUC 2012, p. 27; Repertorio 2014, cod. 10092.

⁸ Santoni 1990, p. 454; Nieddu, Zucca 1991, p. 159; Zucca 1997, p. 35; PPR 2006, n. 4220; Rel. PUC 2012, pp. 27-28; Repertorio 2014, cod. 9830

⁹ PUC 2012, tav. 3b, n. 24.

¹⁰ PUC 2012, tav. 3b, n. 25.

¹¹ PUC 2012, tav. 3b, n. 26.

¹² PUC 2012, tav. 3b, nn. 28, 29.

¹³ PUC 2012, tav. 3b, n. 32.

¹⁴ PUC 2012, tav. 3b, n. 36.


¹⁵ PUC 2012, tav. 3b, nn. 39, 40, 41.

¹⁶ Rel. PUC 2012, p. 27.

¹⁷ Santoni 1990, pp. 451, 455; Nieddu, Zucca 1991, p. 160, n. 19; Zucca 1997, pp. 31-32; PPR 2006 4223; Rel. PUC 2012; pp. 26, 30; Repertorio 2014, cod. 10095; Sardegna Mapped 2017, cod. BUR 10095, 10103.

¹⁸ PUC 2006, n. 4219; Santoni 1990, p. 454; Nieddu, Zucca 1991, p. 159, n. 15; Zucca 1997, p. 35; Rel. PUC 2012, pp. 27, 28; Repertorio 2014, cod. 10101.

¹⁹ Repertorio 2014, cod. 10091.

ELABORATO 039800_PAE	Comune di SANTA GIUSTA PROVINCIA di ORISTANO	Rev.: 01/22
	<i>PROGETTO DEFINITIVO</i> REALIZZAZIONE IN AREA INDUSTRIALE DI UN IMPIANTO FOTOVOLTAICO CONNESSO ALLA RETE DI TRASMISSIONE NAZIONALE (RTN) DI POTENZA DI PICCO PARI A 27.071,07 kW	Data: 15/02/2022
	VERIFICA PREVENTIVA DELL'INTERESSE ARCHEOLOGICO	Pagina 23 di 31

Interacquas²⁰ insediamento (età preistorica), coordinate: 1469135-4412912 (punto medio);
 Is Olionis²¹ insediamento (età preistorica), coordinate: 1466572-4414860;
 Nuracciana/Sant'Anna²² nuraghe (età del Bronzo), coordinate: 1468381-4412117;
 Nuragheddu²³ nuraghe monotorre (?) (età del Bronzo), coordinate: 1464475-4410275;
 Othoca²⁴ città (età fenicio punica), coordinate: 1466663-4414449;
 Othoca²⁵ necropoli (età fenicio punica, romana), coordinate: 1466774-4414055; 1466765-4414012 (punto medio);
 Pesaria²⁶ edificio militare (I metà XX sec.), coordinate: 1460932-4414566;
 Ponte de Gecca²⁷ rinvenimento di materiali e strutture (età piunica), coordinate: 1466258-4412362;
 Ponte Diruto sul Rio Palmas²⁸ ponte e strada (età romana), coordinate: 1466611-4413358;
 Ponte sul Rio Palmas²⁹ tempio a pozzo distrutto (età nuragica), coordinate: 1466610-4413407;
 Pontixeddu³⁰ ponte scomparso, necropoli (età romana), coordinate: 1466739-4414228;
 Punta Canonigu Murru³¹ rinvenimento di ossidiana in superficie (età preistorica): coordinate: 1463891-4408652;
 Santa Giusta³² rinvenimento di materiali (età preistorica), coordinate: 1466447-4414685;
 Santa Giusta³³ basilica (età medievale), coordinate: 1466447-4414685;
 Santa Giusta³⁴ struttura N.D. (età del Bronzo), coordinate: 1466471-4414396;
 Santa Giusta³⁵ rinvenimento di superficie (età), coordinate: 1466818-4414942;
 Santa Severa³⁶ chiesa (età medievale), coordinate: 1466760-4414019;
 Santa Severa/Is Forrixeddus³⁷ necropoli (età fenicio punica, romana), coordinate: 1466699-4413951 (punto medio);
 Sant'Elia nuraghe³⁸ e insediamento³⁹ (età del Bronzo), coordinate: 1462149-4413896; 1462202-4414017);

²⁰ Lugliè 2001, pp. 25-27; Rel. PUC 2012, p. 6.

²¹ PPR 2006, cod. 4226; Rel. PUC 2012, p. 7.

²² Taramelli 1914, col. 340; Aru 1922, p. 161; Bonu 1971, p. 6; Monte Arci 1989, p. 130; Santoni 1990, p. 420; Nieddu, Zucca 1991, pp. 48, 49; Zucca 1997c, p. 15; Lugliè 2001, p. 26; PPR 2006, 4210; Rel. PUC 2012, p. 7; Repertorio 2014, cod. 10082.

²³ Santoni 1990, p. 420; Nieddu, Zucca 1991, p. 48; Zucca 1997, p. 15; PUC 2006, n. 3426; Rel. PUC 2012, p. 8; Repertorio 2014, cod. 9295.

²⁴ Repertorio 2014, cod. 10084.

²⁵ PUC 2012, tav. 3b.

²⁶ PUC 2012, tav. 3b, n. 7.

²⁷ Rel. PUC. 2012, p. 27.

²⁸ Tore, Zucca 1983, p. 31; Meloni 1990, p. 56; Nieddu, Zucca 1991, pp. 125-126; Rel. PUC 2012, p. 26; PPR 2006, n. 95059515.

²⁹ Santoni 1990, p. 387; Nieddu, Zucca 1991, p. 49.

³⁰ Tore, Zucca 1983, p. 31; Nieddu, Zucca 1991, pp. 125, 129, n. 13; PPR 2006, n. 50000969 (necropoli), n. 95059519 (ponte); Rel. PUC 2012, pp. 25-26.

³¹ PUC 2006, 4004; Rel. PUC, p. 5; Repertorio 2014, cod. 9876.

³² Nieddu, Zucca 1991, p. 107; Pinna 2010; Rel. PUC 2012, p. 6.


³³ PPR 2006, n. 50000955; Repertorio 2014, cod. 10096.

³⁴ Repertorio 2014, cod. 10097.

³⁵ Repertorio 2014, cod. 10098.

³⁶ Coroneo 1993, p. 68; Rel. PUC 2012, pp. 30-31.

³⁷ Zucca 1981, pp. 102, 106-107; Tore, Zucca 1983, pp. 14-16; Nieddu, Zucca 1991, pp. 21-24, 1010-112; Zucca 1997a, p. 91; Zucca 2001, p. 29; Del Vais, Usai 2005, p. 965; Del Vais 2010; Rel. PUC 2012, pp. 14-20.

ELABORATO 039800_PAE	Comune di SANTA GIUSTA PROVINCIA di ORISTANO	Rev.: 01/22
	<i>PROGETTO DEFINITIVO</i> REALIZZAZIONE IN AREA INDUSTRIALE DI UN IMPIANTO FOTOVOLTAICO CONNESSO ALLA RETE DI TRASMISSIONE NAZIONALE (RTN) DI POTENZA DI PICCO PARI A 27.071,07 kW	Data: 15/02/2022
	VERIFICA PREVENTIVA DELL'INTERESSE ARCHEOLOGICO	Pagina 24 di 31

Sant'Elia⁴⁰ chiesa scomparsa (età medievale), coordinate: 1462652-4413667;

Santu Amenteddu⁴¹ rinvenimento di superficie, sepoltura (?) (età preistorica), coordinate: 1468121-4411160
(localizzazione incerta);

Santu Arzou/Cuccuru Mannu⁴² insediamento (età tardo punica, romana), coordinate: 1466192-4412026; 1466015-4411951;

Santu Simoni/S'Olivariu de is Mongias⁴³ rinvenimento di materiali, insediamento, chiesa scomparsa (età punica, romana, bizantina, medioevale), coordinate: 1467703-4414610;

Sassu⁴⁴ nuraghe (?) insediamento (?) (età del bronzo), coordinate: 1463866-4408437;

Sassu⁴⁵ edificio militare 1 (metà XX sec.), coordinate: 1463682-4408990;

Sassu⁴⁶ edificio militare 2 (metà XX sec.), coordinate: 1463870-4408791;

Sassu⁴⁷ edificio militare 3 (metà XX sec.), coordinate: 1463740-4408737;

Sassu⁴⁸ edificio militare 4 (metà XX sec.), coordinate: 1463996-4408684;

Sassu⁴⁹ edificio militare 5 (metà XX sec.), coordinate: 1463720-4408564;

Sassu⁵⁰ edificio militare 6 (metà XX sec.), coordinate: 1463806-4408492;

Sassu⁵¹ edificio militare 7 (metà XX sec.), coordinate: 1463655-4408481.

³⁸ Repertorio 2014, cod. 9867.

³⁹ Atzori 1992; Santoni 1990, pp. 418-419, 449; Nieddu, Zucca 1991, pp. 49, 51; Lugliè 2001, p. 26; PUC 2006, n. 3995; Rel. PUC 2012, p. 8;

⁴⁰ Rel. PUC 2012, p. 31.

⁴¹ Atzeni 1978, p. 24; Tore, Zucca 1983, pp. 31-32, n. 52; Lilliu 1988, p. 14; Provincia 1990, p. 19; Santoni 1990, pp. 384, 399-401; Nieddu, Zucca 1991, pp. 44-45; Zucca 1997, p. 11; PPR 2006, n. 4228; Repertorio 2014, cod. 10100.

⁴² Zucca 1981, p. 113; Santoni 1990, pp. 450, 455; Zucca 1991, p. 160, n. 17; Zucca 1997, pp. 31, 35; PPR 2006, n. 4221; Repertorio 2014, cod. 10093, cod. 10102.

⁴³ Santoni 1990, pp. 455, 462; Nieddu, Zucca 1991, p. 160, n. 18; Zucca 1997, p. 35; PPR 2006, n. 4222; Repertorio 2014, cod. 10094.

⁴⁴ PUC 2006; Mosaico 2016, cod. 9255.

⁴⁵ PUC 2012, tav. 3b, n. 44.

⁴⁶ PUC 2012, tav. 3b, n. 46.


⁴⁷ PUC 2012, tav. 3b, n. 47.

⁴⁸ PUC 2012, tav. 3b, n. 48.

⁴⁹ PUC 2012, tav. 3b, n. 49.

⁵⁰ PUC 2012, tav. 3b, n. 51.

⁵¹ PUC 2012, tav. 3b, n. 52.

ELABORATO 039800_PAE	Comune di SANTA GIUSTA PROVINCIA di ORISTANO	Rev.: 01/22
	<i>PROGETTO DEFINITIVO</i> REALIZZAZIONE IN AREA INDUSTRIALE DI UN IMPIANTO FOTOVOLTAICO CONNESSO ALLA RETE DI TRASMISSIONE NAZIONALE (RTN) DI POTENZA DI PICCO PARI A 27.071,07 kW	Data: 15/02/2022
	VERIFICA PREVENTIVA DELL'INTERESSE ARCHEOLOGICO	Pagina 25 di 31

4. MONUMENTI SOTTOPOSTI A VINCOLO ARCHEOLOGICO

Si riportano di seguito i monumenti e le aree sottoposte a vincolo archeologico (L. 1089/1939 art. 21) presenti nel comune di Santa Giusta:

Necropoli fenicio punica Santa Severa	16.10.2017	n. provvedimento 122
Ponte romano	25.01.2017	n. provvedimento 6
Nuraghe Sant'Elia	06.07.2017	n. provvedimento 83
Chiesa di Santa Giusta	13.09.2019	n. provvedimento 989

5. I MONUMENTI IN PROSSIMITÀ DEGLI IMPIANTI IN PROGETTO. LE SCHEDE

5.1 Sito 1 – Santa Giusta – Nuragheddu

Localizzazione

Regione: Sardegna
Provincia: Oristano
Comune: Santa Giusta
Località: Nuragheddu

Riferimenti bibliografici: Santoni 1990, p. 420; Nieddu, Zucca 1991, p. 48; Zucca 1997, p. 15; PUC 2006, n. 3426; Rel. PUC 2012, p. 8; Repertorio 2014, cod. 9295.

Caratteristiche dei resti archeologici:

Definizione: nuraghe
Tipo: monotorre (?)


Cronologia

Periodo: età del bronzo
Datazione:

Riferimenti cartografici:

CTR: sez. 528160 (Sant'Anna)
Coordinate: 32 T 1464475-4410275

Descrizione: del nuraghe residuano solamente alcuni conci in basalto parallelepipedi di grandi dimensioni sommariamente sbazzati.

ELABORATO 039800_PAE	Comune di SANTA GIUSTA PROVINCIA di ORISTANO	Rev.: 01/22
	PROGETTO DEFINITIVO REALIZZAZIONE IN AREA INDUSTRIALE DI UN IMPIANTO FOTOVOLTAICO CONNESSO ALLA RETE DI TRASMISSIONE NAZIONALE (RTN) DI POTENZA DI PICCO PARI A 27.071,07 kW	Data: 15/02/2022
	VERIFICA PREVENTIVA DELL'INTERESSE ARCHEOLOGICO	Pagina 26 di 31

6. CONCLUSIONI. LA VALUTAZIONE DEL RISCHIO ARCHEOLOGICO

Ai fini della valutazione del rischio di un determinato territorio è necessario conoscerne il tessuto insediativo, quindi, la distribuzione spazio-temporale delle emergenze e delle testimonianze storico-archeologiche nelle varie epoche. Occorre tenere presente, inoltre, il grado e le modalità degli interventi urbanistici moderni, che possono essere causa di degrado o di asportazione dei depositi antichi sia in termini di conservazione del giacimento sia in termini di potenzialità distruttiva. Non meno importanti sono i toponimi, reperti linguistici carichi di significato storico, i quali testimoniano e ricordano un passato non sempre individuabile nei documenti e nei dati materiali, ma fondamentale per la ricostruzione storica di un territorio⁵².

Da quanto sopra esposto, sulla base delle indagini bibliografiche si rileva quanto segue:

Impianti:

- impianto 1288*: rischio basso: i beni più prossimi, gli edifici militari di *Cirras 4, 5, 6*, distano circa 450 m;
- impianto 92*: rischio basso: i beni più prossimi, l'edificio militare di *Cirras 6* e il nuraghe *Nuragheddu* distano poco più di 200 m;
- impianto 1026*: rischio alto: si trova a brevissima distanza dal nuraghe *Nuragheddu* e dall'edificio militare *Cirras 6*;
- impianto 2*: rischio alto: si trova a brevissima distanza dal nuraghe *Nuragheddu* e l'edificio militare *Cirras 6*;
- impianto 1030*: rischio alto: si trova a brevissima distanza dal nuraghe *Nuragheddu* e l'edificio militare *Cirras 6*;
- impianto 724*: rischio alto: si trova a brevissima distanza dal nuraghe *Nuragheddu* e dagli edifici militari *Cirras 6 e 7*;
- impianto 1028*: rischio alto: si trova a brevissima distanza dal nuraghe *Nuragheddu* e dagli edifici militari *Cirras 6 e 7*;

Cavidotto:

- segmento 1*: rischio alto: a brevissima distanza dal tracciato si trovano: gli edifici militari *Cirras 4 e 5* (punto medio: 1464813-4410798) e la stazione litica preistorica *Cirras* (coordinate: 1465093-4411079);
- segmento 2*: rischio basso: non è segnalato nessun elemento di interesse culturale;
- segmento 3*: rischio alto: a brevissima distanza è segnalato l'insediamento di *Santu Arzoul/Cuccuru Mannu* di età tardo punica e romana (coordinate: 1466192-4412026; 1466015-4411951) e il rinvenimento di materiali e strutture di età punica in loc. *Ponte de Gecca* (coordinate: 1466258-4412362);
- segmento 4*: rischio basso: non è segnalato nessun elemento di interesse culturale;
- segmento 5*: rischio alto: interessa il nucleo abitato di Santa Giusta. Sono segnalati:
 - il ponte romano sul *rio Palmas* (coordinate: 1466611-4413358) e, a breve distanza, il tempio a pozzo di età nuragica, oggi distrutto (coordinate: 1466610-4413407);

⁵² De Maio 2003, p. 4.

ELABORATO 039800_PAE	Comune di SANTA GIUSTA PROVINCIA di ORISTANO	Rev.: 01/22
COMET ENERGY POWER	<i>PROGETTO DEFINITIVO</i> REALIZZAZIONE IN AREA INDUSTRIALE DI UN IMPIANTO FOTOVOLTAICO CONNESSO ALLA RETE DI TRASMISSIONE NAZIONALE (RTN) DI POTENZA DI PICCO PARI A 27.071,07 kW	Data: 15/02/2022
	VERIFICA PREVENTIVA DELL'INTERESSE ARCHEOLOGICO	Pagina 27 di 31

-i resti della città di *Othoca* di età punica e romana, in particolare le necropoli in loc. *Santa Severa/Forrixeddus* (punto medio 1466699-4413951) e quella leggermente più a nord (punto medio 1466774-4414055; 1466765-4414012);

-la chiesa di medievale di *Santa Severa* (coordinate: 1466760-4414019);

-un ponte romano oggi scomparso e una necropoli romana in località *Pontixeddu* (coordinate 1466739-4414228);

-*segmento 6*: rischio basso: non è segnalato nessun elemento di interesse culturale;


-*Stazione Terna*: rischio basso: non è segnalato nessun elemento di interesse culturale;

Di seguito la tabella relativa al rischio archeologico nell'area interessata dal progetto, elaborata sulla base dei dati editi, con i parametri di rischio archeologico:

AREE	VALUTAZIONE RISCHIO ARCHEOLOGICO	LIVELLO DEL RISCHIO SECONDO SCALA CROMATICA
Impianto 1288	RISCHIO BASSO	
Impianto 92	RISCHIO BASSO	
Impianto 1026	RISCHIO ALTO	
Impianto 2	RISCHIO ALTO	
Impianto 1030	RISCHIO ALTO	
Impianto 724	RISCHIO ALTO	
Impianto 1028	RISCHIO ALTO	

Cavidotto segmento 1	RISCHIO ALTO	
Cavidotto segmento 2	RISCHIO BASSO	
Cavidotto segmento 3	RISCHIO ALTO	
Cavidotto segmento 4	RISCHIO BASSO	
Cavidotto segmento 5	RISCHIO ALTO	
Cavidotto segmento 6	RISCHIO BASSO	
Stazione Terna	RISCHIO BASSO	

BASSO (colore verde): aree con scarsa presenza di rinvenimenti archeologici o che si trovino ad una distanza maggiore di 200 m da rinvenimenti di interesse culturale; assenza di toponimi significativi; situazione paleoambientale difficile; aree ad alta densità moderna.

ELABORATO 039800_PAE	Comune di SANTA GIUSTA PROVINCIA di ORISTANO	Rev.: 01/22
	<i>PROGETTO DEFINITIVO</i> REALIZZAZIONE IN AREA INDUSTRIALE DI UN IMPIANTO FOTOVOLTAICO CONNESSO ALLA RETE DI TRASMISSIONE NAZIONALE (RTN) DI POTENZA DI PICCO PARI A 27.071,07 kW	Data: 15/02/2022
	VERIFICA PREVENTIVA DELL'INTERESSE ARCHEOLOGICO	Pagina 28 di 31


MEDIO (colore giallo): aree con scarsità di rinvenimenti archeologici, ma che hanno goduto di una condizione paleoambientale e geomorfologica favorevole all'insediamento antico o che si trovino ad una distanza compresa tra 100 e 200 m da rinvenimenti di interesse culturale; presenza di toponimi significativi, eventualmente in zone a bassa densità abitativa moderna.

ALTO (colore osso): aree con numerose presenze attestate di siti archeologici, incluse in un contesto paleoambientale favorevole all'insediamento antico; o che si trovino ad una distanza inferiore a 100 m da rinvenimenti di interesse culturale; significativa presenza di toponimi e relitti/persistenze viari.

N.D. (colore grigio): rischio archeologico Non Determinabile.

7. BIBLIOGRAFIA

- ARU C. 1922, *Elenco degli edifici monumentali (Provincia di Cagliari)*, Cagliari.
- ATZENI e. 1978, La dea madre nelle culture prenuragiche, in "Studi Sardi", XXIV, 1975-77 (1978), pp. 3-69.
- ATZORI G. 1992, *Il villaggio nuragico di Sant'Elia in Santa Giusta (OR)*, in AA.VV. "La Sardegna nel Mediterraneo tra il Bronzo medio e il Bronzo recente (XVI-XIII sec. a.C.)", Atti del III Convegno di studi "Un millennio di relazioni fra la Sardegna e i Paesi del Mediterraneo", Cagliari, pp. 127-134.
- BERNARDINI P., SPANU P.G., ZUCCA R. 2013, *Santa Giusta-Othoca. Ricerche di archeologia urbana 2013*, in Fasti on line. Documents & Research, Roma.
- BONU R. 1971, *Il centro di Santa Giusta in Sardegna*, Cagliari.
- CASULA F.C. 1990 (a cura di), *L'orma della storia*, in "La provincia di Oristano", Quartu Sant'Elena.
- CORONEO R. 1983, *Architettura romanica dalla metà del Mille al primo '300*, Nuoro.
- DEL VAIS C., 2010, *Othoca in età fenicio-punica e romana*, in R. Coroneo (a cura di) "La Cattedrale di S. Giusta", Cagliari 2010.
- DEL VAIS C., USAI E. 2005, *La necropoli di Othoca (Santa Giusta - OR): campagne di scavo 1994-95 e 1997-98. Note preliminari*, in A. Spanò Giammellaro (a cura di), Atti del V Congresso Internazionale di Studi fenici e punici (Marsala – Palermo, 2-8 ottobre 2000), Palermo 2005, III, pp. 965-973.
- LILLIU G. 1988, *La civiltà dei Sardi dal Paleolitico all'età dei nuraghi*, Torino.
- LUGLIE' C. 2001, *Il territorio di Santa Giusta in età preistorica e protostorica: nuove acquisizioni*, in MELIS T. (a cura di), Santa Giusta. Radici, Oristano, pp. 25-27.
- MONTE ARCI 1989, G. Camboni, *Il Monte Arci*, Cagliari.
- MOSAICO 2016, *Repertorio del Mosaico, Beni paesaggistici*, vol. 1-4, Regione Autonoma della Sardegna.
- NIEDDU G., ZUCCA R. 1991, *Othoca. Una città sulla laguna*, Oristano.
- PINNA F. 2010, *Le preesistenze nell'area della cattedrale*, in R. Coroneo (a cura di), "La Cattedrale di Santa Giusta", Cagliari.
- SISTEMAZIONE 2017, *Sistemazione e rigenerazione del bordo urbano orientale e meridionale della città lungo il passante ferroviario (area RFI-FS e CIPOR). Oristano est*, Comune di Oristano, TAV.1.1.1, giugno 2017.

ELABORATO 039800_PAE	Comune di SANTA GIUSTA PROVINCIA di ORISTANO	Rev.: 01/22
	<i>PROGETTO DEFINITIVO</i> REALIZZAZIONE IN AREA INDUSTRIALE DI UN IMPIANTO FOTOVOLTAICO CONNESSO ALLA RETE DI TRASMISSIONE NAZIONALE (RTN) DI POTENZA DI PICCO PARI A 27.071,07 kW	Data: 15/02/2022
	VERIFICA PREVENTIVA DELL'INTERESSE ARCHEOLOGICO	Pagina 29 di 31

REL. PUC 2012, *Il "Riordino delle conoscenze". Assetto storico culturale". Relazione*, Piano Urbanistico Comunale Santa Giusta.

PUC 2012, *Piano Urbanistico Comunale*, Comune di Santa Giusta (OR), tav. 3b, Beni storico-culturali, aprile 2012.

Repertorio del Mosaico 2014, Beni paesaggistici, Regione Autonoma della Sardegna.

SARDEGNA MAPPE 2017, Regione Autonoma della Sardegna.

SANTONI V. 1990, *L'archeologia del territorio*. Comunità Montana n. 16 "Archi Grighine". Piano socio economico. Piano Urbanistico territoriale.

TARAMELLI A. 1914, *Il tempio nuragico ed i monumenti primitivi di S. Vittoria di Serri*, in "Monumenti Antichi dei Lincei", XXIII, coll. 313-340.

TORE G., ZUCCA R. 1983, *Testimonia antiqua uticensia*, Ricerche a Santa Giusta-Oristano, in "Archivio Storico Sardo", XXXIV, pp. 11-35.

ZUCCA R. 1997, *Storia e archeologia dell'Archi-Grighine nell'antichità*, Quaderno Didattico, 1.

ZUCCA R. 1997a, *La città punica di Neapolis*, in P. Bernardini, R. D'Oriano, P.G. Spanu (a cura di), *Phoinikes b shrdn. I Fenici in Sardegna. Nuove acquisizioni*, Oristano, pp. 131-135, 304-312.

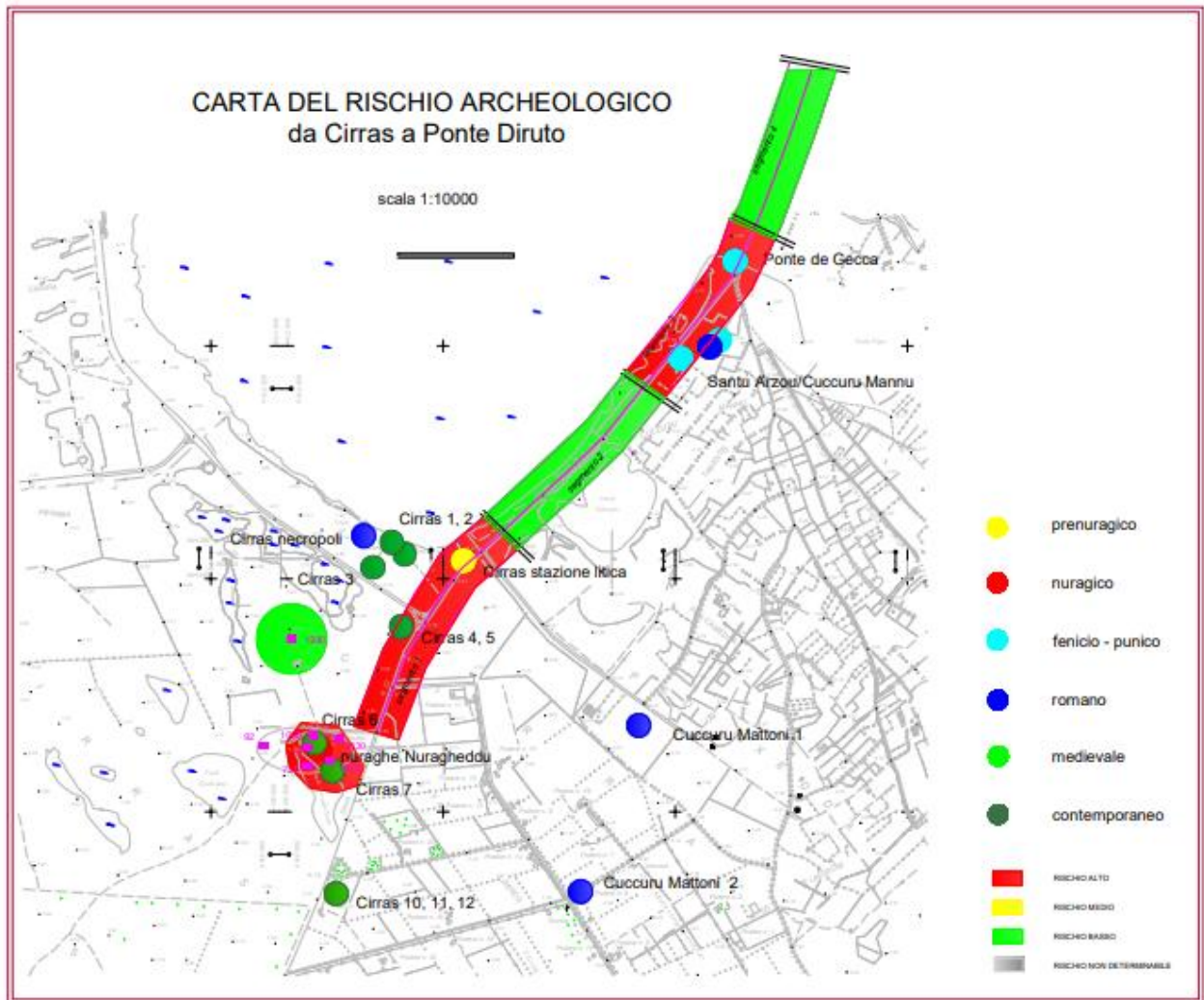
ZUCCA R. 1981, *Il centro fenicio-punico di Othoca*, in "Rivista di Studi fenici", IX, 1, pp. 99-113.

ZUCCA R. 2001, *La città di Othoca dai Fenici ai Romani*, in MELIS T. (a cura di), *Santa Giusta. Radici*, Oristano, pp. 29-31.

<https://www.sardegna territorio.it/j/v/1293?s=265246&v=2&c=7263&t=1>

<http://vincoliinrete.beniculturali.it/vir/vir/vir.html>

ELABORATO 039800_PAE	Comune di SANTA GIUSTA PROVINCIA di ORISTANO	Rev.: 01/22
	<i>PROGETTO DEFINITIVO</i> REALIZZAZIONE IN AREA INDUSTRIALE DI UN IMPIANTO FOTOVOLTAICO CONNESSO ALLA RETE DI TRASMISSIONE NAZIONALE (RTN) DI POTENZA DI PICCO PARI A 27.071,07 kW	Data: 15/02/2022
	VERIFICA PREVENTIVA DELL'INTERESSE ARCHEOLOGICO	Pagina 30 di 31



Carta del rischio archeologico da Cirras a Ponte Diruto

ELABORATO 039800_PAE	Comune di SANTA GIUSTA PROVINCIA di ORISTANO	Rev.: 01/22
	<i>PROGETTO DEFINITIVO</i> REALIZZAZIONE IN AREA INDUSTRIALE DI UN IMPIANTO FOTOVOLTAICO CONNESSO ALLA RETE DI TRASMISSIONE NAZIONALE (RTN) DI POTENZA DI PICCO PARI A 27.071,07 kW	Data: 15/02/2022
	VERIFICA PREVENTIVA DELL'INTERESSE ARCHEOLOGICO	Pagina 31 di 31

