



# COMUNE DI SPINAZZOLA

PROVINCIA DI BARLETTA ANDRIA TRANI

REGIONE PUGLIA

COMUNE DI GENZANO DI LUCANIA

PROVINCIA DI POTENZA

REGIONE BASILICATA

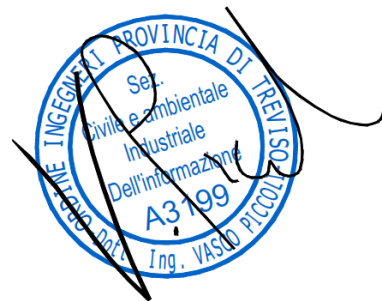
IMPIANTO SOLARE FOTOVOLTAICO "SAVINETTA" CONNESSO ALLA RTN DELLA POTENZA DI PICCO P=20'659.86 kWp E POTENZA IN IMMISSIONE PARI A 20'000 kW, DELLE RELATIVE OPERE DI CONNESSIONE ALLA RTN E PIANO AGRONOMO PER L'UTILIZZO A SCOPI AGRICOLI DELL'AREA

Proponente

## SOLAR ENERGY DIECI S.R.L.

VIA LUIGI GALVANI, 33 - 39100 BOLZANO  
C.F. - P.I. - REGISTRO IMPRESE 03058400213  
PEC: solareenergydieci.srl@legalmail.it

Progettazione



Preparato  
**Dario Bertani**

Verificato  
**Gianandrea Ing. Bertinazzo**

Approvato  
**Vasco Ing. Piccoli**

# PROGETTAZIONE DEFINITIVA

Codice Autorizzazione Unica A3EBD54

Titolo elaborato

## IMPIANTO FOTOVOLTAICO "SAVINETTA" RELAZIONE DESCRITTIVA

Elaborato N.

# 1RG

Data emissione

06/08/21

Nome file

RELAZIONE DESCRITTIVA

N. Progetto

**SOLO27**

Pagina

COVER

00

06/08/21

PRIMA EMISSIONE

REV.

DATA

DESCRIZIONE

IL PRESENTE DOCUMENTO NON POTRA' ESSERE COPIATO, RIPRODOTTO O ALTRIMENTI PUBBLICATO, IN TUTTO O IN PARTE, SENZA IL CONSENSO SCRITTO DI SOLAR ENERGY 10 S.R.L. OGNI UTILIZZO NON AUTORIZZATO SARA' PERSEGUITO A NORMA DI LEGGE.  
THIS DOCUMENT CAN NOT BE COPIED, REPRODUCED OR PUBLISHED, EITHER IN PART OR IN ITS ENTIRETY, WITHOUT THE WRITTEN PERMISSION OF SOLAR ENERGY 10 S.R.L. UNAUTHORIZED USE WILL BE PROSECUTE BY LAW.

## Sommario

1	Premessa .....	4
1.1	Generalità .....	5
1.2	Normativa di riferimento.....	6
1.3	Definizioni e acronimi.....	7
2	Descrizione generale .....	8
2.1	Inquadramento del Sito.....	9
2.2	Dati generali di progetto .....	10
2.3	Inquadramento geografico.....	11
2.3.1	Riferimenti Catastali .....	14
2.3.2	Riferimenti Cartografici .....	14
2.4	Configurazione d’impianto .....	15
2.5	Configurazione campo FV.....	16
2.6	Definizione del layout.....	17
2.7	Criteri di dimensionamento.....	19
2.8	Producibilità energetica.....	20
2.8.1	Risparmio combustibile ed emissione evitate.....	22
3	Caratteristiche tecniche dei principali componenti d’impianto.....	23
3.1	Moduli fotovoltaici .....	24
3.2	Strutture di Sostegno – Inseguitori mono-assiali .....	25
3.3	Cabina di trasformazione (skid).....	26
3.3.1	Inverter .....	27
3.3.2	Trasformatore BT/MT.....	28
3.4	Cabina di smistamento MT.....	29
3.5	Elettrodotto MT.....	31
3.6	Sottostazione Utente di Trasformazione AT/MT.....	32
3.6.1	Componenti ed organi di manovra in Alta Tensione .....	33
3.6.2	Trasformatore AT/MT.....	33
3.7	Sottostazione Condivisa AT .....	34
3.8	Impianti di sorveglianza / illuminazione.....	35
3.9	Impianti Anti-roditori.....	35
4	Opere civili.....	36
4.1	Strutture di sostegno moduli FV.....	36
4.2	Cabine e prefabbricati .....	36

00	06-08-2021	Prima Emissione
Revisione	Data	Descrizione

4.3	Recinzione.....	37
4.4	Viabilità interna .....	38
4.5	Livellamenti e movimentazione di terra.....	39
4.6	Cantierizzazione/realizzazione .....	40
5	Gestione impianto / manutenzione .....	41
6	Dismissione.....	42

00	06-08-2021	Prima Emissione
<b>Revisione</b>	<b>Data</b>	<b>Descrizione</b>

## 1 Premessa

L'idea di realizzare questa opera nasce in considerazione del crescente fabbisogno energetico ed allo stesso tempo, della crescente necessità di abbandonare le fonti tradizionali ad alta emissione di gas nell'atmosfera (come ad esempio carbone, petrolio e gas). Pensare di utilizzare fonti rinnovabili per la generazione di energia elettrica è sempre stata una delle strade da percorrere.

In particolare lo sfruttamento della tecnologia fotovoltaica, che consente di convertire in energia elettrica l'energia irraggiata dal sole, ha avuto uno sviluppo notevole negli ultimi anni; si è infatti assistito una corsa a livello mondiale alla costruzione di impianti che solo 10 anni fa erano impensabili, sia come dimensioni del singolo impianto che come quota dell'energia fotovoltaica sul fabbisogno globale.

Questa corsa è stata inizialmente stimolata da sistemi di incentivazione, che hanno contribuito al raggiungimento di una sufficiente "maturità tecnologica" e consentito di:

- affinare i criteri di progettazione,
- migliorare le prestazioni di ogni singolo componente,
- abbassare i costi del kWh generato per effetto di un'economia di scala.

Oggi la generazione di energia da fonte rinnovabile fotovoltaica non necessita più di un sistema di incentivazione dedicato, ma è di per sé concorrenziale rispetto al costo del kWh generato con centrali tradizionali, unicamente vendendo il kWh generato sul mercato dell'energia.

Lo sfruttamento di questa tecnologia di generazione rivestirà infatti un ruolo centrale nella transizione energetica in corso nel contesto nazionale, così come evidenziato dai documenti di programmazione energetica nazionali ovvero la SEN (Strategia Energetica Nazionale) e il più recente PNIEC (Piano Nazionale Integrato per l'Energia e il Clima, pubblicato nel Dicembre 2019).

Tali documenti strategici hanno posto come obiettivo al 2030 il raggiungimento di una potenza FV installata pari a 50 GW, contro un attuale livello di capacità installata pari a circa 21 GW attesi per fine 2020.

Come delineato dai sovra-menzionati documenti, sarà preferibile collocare tali impianti di generazione in contesti territoriali già "compromessi" da interventi antropici, quali aree cosiddette "brownfield", o su tetti e coperture di edifici. Si ritiene tuttavia poco realistica, se non addirittura utopistica, la possibilità di installare una potenza di 30 GW su sole coperture o aree industriali, senza quindi interessare terreni agricoli.

È inoltre opportuno considerare come l'occupazione di suolo derivante dalla realizzazione di un impianto fotovoltaico sia completamente reversibile ed in grado di restituire, alla fine della sua vita utile, i terreni occupati alla loro vocazione originaria.

Frequentemente inoltre, lo sfruttamento intensivo di terreni a scopi agricoli o di pascolo ne comporta l'impovertimento delle componenti organiche con conseguente maggior rischio di infertilità e desertificazione. In questo contesto, l'impiego di terreni agricoli per la realizzazione di un impianto fotovoltaico, se accompagnato da oculate pratiche di gestione del suolo e di conduzione delle aree adibite a verde, può comportare effetti benefici sui terreni stessi e sul contesto naturalistico in cui esso viene inserito.

Ecco perché la società proponente "Solar Energy Dieci srl" presenta il progetto dell'impianto di generazione di energia elettrica da fonte fotovoltaica denominato "Savinetta", da ubicarsi nel Comune di Spinazzola (BAT), di potenza nominale complessiva pari a 20,66 MWp e di potenza di immissione in rete pari a 20,00 MW.

00	06-08-2021	Prima Emissione
Revisione	Data	Descrizione

I documenti editati hanno lo scopo di descrivere in maniera univoca l'architettura dell'impianto fotovoltaico ed i criteri impiegati per la sua progettazione, i principali componenti che saranno impiegati per la realizzazione, nonché le opere le specifiche lavorazioni previste, in conformità con la Normativa vigente.

## 1.1 Generalità

Il progetto definitivo prevede la realizzazione di un impianto fotovoltaico a terra su strutture ad inseguimento solare mono-assiale e sarà ubicato nel Comune di Spinazzola (BAT).

La produzione energetica dell'impianto fotovoltaico sarà raccolta tramite una rete di distribuzione esercita in Media Tensione e successivamente veicolata, tramite un elettrodotto interrato in MT, verso la sottostazione utente di trasformazione MT/AT, condivisa con altri utenti produttori, ed infine verso il punto di consegna alla RTN.

Il percorso del sovra-menzionato elettrodotto in MT si sviluppa per una lunghezza complessiva pari a circa 8,9 km, ed è stato studiato al fine di minimizzare l'impatto sul territorio locale, adeguandone il percorso a quello delle sedi stradali pre-esistenti ed evitando ove possibile gli attraversamenti di terreni agricoli. Per ulteriori dettagli in merito al percorso del suddetto elettrodotto e alla gestione delle interferenze si rimanda agli elaborati dedicati.

L'impianto FV sarà connesso alla rete elettrica nazionale in virtù della STMG proposta dal gestore della rete Terna (codice STMG: 202000101) e relativa ad una potenza elettrica in immissione pari a 20,00 MW. Lo schema di collegamento alla RTN prevede il collegamento in antenna a 150 kV su un futuro ampliamento della Stazione Elettrica (SE) della RTN a 380/150 kV denominata "Genzano".

La progettazione dell'impianto è stata eseguita tenendo in considerazione gli aspetti ambientale e paesaggistico nonché lo stato dell'arte dal punto di vista tecnico.

00	06-08-2021	Prima Emissione
Revisione	Data	Descrizione

## 1.2 Normativa di riferimento

Elenco normativa tecnica di riferimento per la progettazione e la realizzazione di impianti fotovoltaici

- Codice di Rete di Terna e relativi allegati;
- CEI 0-16: regola tecnica di riferimento per la connessione di utenti attivi e passivi alle reti AT e MT delle imprese distributrici di energia elettrica;
- CEI 64-8: Impianti elettrici utilizzatori a tensione nominale non superiore a 1000 V in corrente alternata e a 1500 V in corrente continua;
- CEI 11-17: impianti di produzione, trasmissione e distribuzione pubblica di energia elettrica – Linee in cavo;
- CEI 11-20: Impianti di produzione di energia elettrica e gruppi di continuità collegati a reti di I e II categoria;
- CEI EN 60904-1 (CEI 82-1): Dispositivi fotovoltaici Parte 1: Misura delle caratteristiche fotovoltaiche tensione-corrente;
- CEI EN 60904-2 (CEI 82-2): Dispositivi fotovoltaici - Parte 2: Prescrizione per le celle fotovoltaiche di riferimento;
- CEI EN 60904-3 (CEI 82-3): Dispositivi fotovoltaici - Parte 3: Principi di misura per sistemi solari fotovoltaici per uso terrestre e irraggiamento spettrale di riferimento;
- CEI EN 61727 (CEI 82-9): Sistemi fotovoltaici (FV) - Caratteristiche dell'interfaccia di raccordo con la rete;
- CEI EN 61215-1/2 (CEI 82-8): Moduli fotovoltaici in silicio cristallino per applicazioni terrestri. Qualifica del progetto e omologazione del tipo;
- CEI EN 61730 (CEI 82-27): qualificazione per la sicurezza dei moduli fotovoltaici (FV)
- CEI EN 50380 (CEI 82-22): Fogli informativi e dati di targa per moduli fotovoltaici;
- CEI 82-25: Guida alla realizzazione di sistemi di generazione fotovoltaica collegati alle reti elettriche di Media e Bassa tensione;
- CEI EN 62093 (CEI 82-24): Componenti di sistemi fotovoltaici - moduli esclusi (BOS) - Qualifica di progetto in condizioni ambientali naturali;
- CEI EN 62446 (CEI 82-38): Sistemi fotovoltaici – Prescrizioni per le prove, la documentazione e la manutenzione
- CEI EN 61000-3-2 (CEI 110-31): Compatibilità elettromagnetica (EMC) - Parte 3: Limiti -Sezione 2: Limiti per le emissioni di corrente armonica (apparecchiature con corrente di ingresso  $\leq 16$  A per fase);
- CEI EN 60555-1 (CEI 77-2): Disturbi nelle reti di alimentazione prodotti da apparecchi elettrodomestici e da equipaggiamenti elettrici simili - Parte 1: Definizioni;
- CEI EN 60439 (CEI 17-13): Apparecchiature assiemate di protezione e di manovra per bassa tensione (quadri BT) - Serie
- CEI EN 60445 (CEI 16-2): Principi base e di sicurezza per l'interfaccia uomo-macchina, marcatura e identificazione - Individuazione dei morsetti e degli apparecchi e delle estremità dei conduttori designati e regole generali per un sistema alfanumerico;
- CEI EN 60529 (CEI 70-1): Gradi di protezione degli involucri (codice IP);
- CEI EN 60099-1 (CEI 37-1): Scaricatori - Parte 1: Scaricatori a resistori non lineari con spinterometri per sistemi a corrente alternata
- CEI 20-13: cavi con isolamento estruso in gomma per tensioni nominali da 1 a 30 kV
- CEI 20-19: Cavi isolati con gomma con tensione nominale non superiore a 450/750 V;
- CEI 20-20: Cavi isolati con polivinilcloruro con tensione nominale non superiore a 450/750 V;

00	06-08-2021	Prima Emissione
Revisione	Data	Descrizione

- CEI 81-10-1/2/3/4): Protezione contro i fulmini – serie
- CEI 81-3: Valori medi del numero di fulmini a terra per anno e per chilometro quadrato;
- CEI 0-3: Guida per la compilazione della dichiarazione di conformità e relativi allegati per la legge n. 46/1990;
- UNI 10349: Riscaldamento e raffrescamento degli edifici. Dati climatici;
- CEI EN 61724: Rilievo delle prestazioni dei sistemi fotovoltaici - Linee guida per la misura, lo scambio e l'analisi dei dati;
- D.Lgs 81/2008 – Attuazione dell'articolo 1 della legge n°123 in materia di tutela della salute e della sicurezza nei luoghi di lavoro;

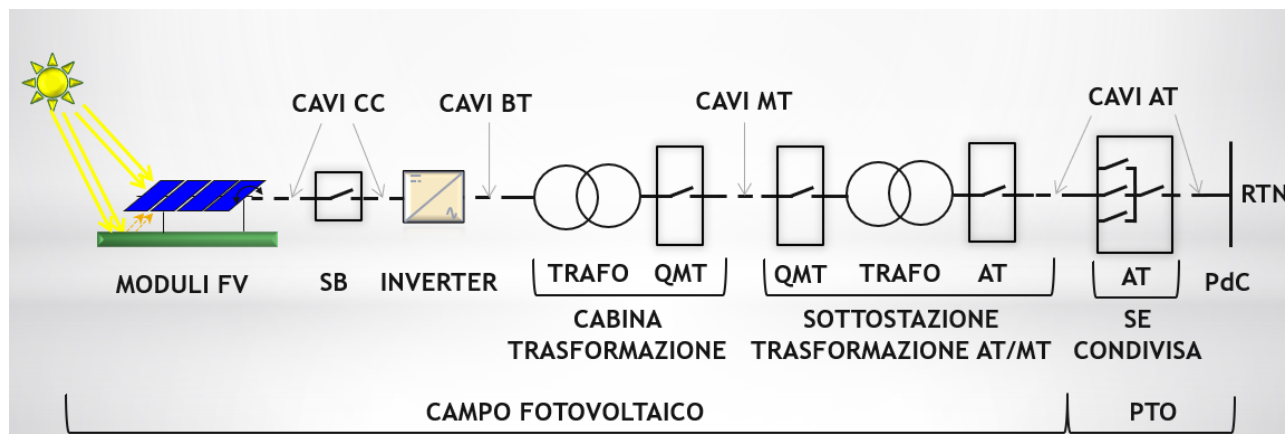
### 1.3 Definizioni e acronimi

- **AT:** Alta Tensione – oltre i 52kV;
- **BT:** Bassa Tensione – fino a 1kV in corrente alternata e 1,5kV in corrente continua;
- **Cabina di trasformazione:** cabina elettrica avente come scopo principale quello di elevare il livello di tensione della potenza elettrica in uscita dagli inverter da BT a MT;
- **Campo FV:** porzione dell'impianto FV, recintato, che afferisce a cabine di trasformazione MT
- **CA:** Corrente Alternata
- **CC:** Corrente Continua
- **Generatore FV:** insieme di stringhe FV afferenti al medesimo inverter;
- **Impianto FV:** impianto di produzione di energia elettrica tramite effetto fotovoltaico. Esso rientra nella categoria degli impianti di generazione alimentati da fonti rinnovabili non programmabili (FRNP). L'impianto è costituito da generatore FV, inverter, sistema di distribuzione e connessione con la rete elettrica;
- **Inverter:** dispositivo elettronico con lo scopo principale di convertire l'energia elettrica generata dai moduli FV da corrente continua a corrente alternata;
- **MT:** Media Tensione – 1...52kV;
- **Modulo FV:** assieme di celle FV collegate elettricamente tra loro, che provvede alla generazione di energia elettrica quando esposto alla radiazione solare. Il modulo FV costituisce l'unità elementare per la progettazione elettrica dell'impianto;
- **Potenza di picco:** o potenza nominale di un dispositivo FV (modulo, stringa, generatore o impianto) misurata in corrente continua ed in condizioni di misura standard (STC – Standard Test Conditions) ovvero irraggiamento sul piano dei moduli di 1000 W/m<sup>2</sup>, temperatura modulo di 25°C, Air Mass 1,5; è il valore comunemente riportato nelle schede tecniche dei moduli FV e si misura in [Wp];
- **Punto di consegna:** punto di confine tra la rete del distributore e la rete di utente, dove l'energia scambiata con la rete del distributore viene contabilizzata e dove avviene la separazione funzionale tra la rete del distributore e la rete di utente;
- **Sottocampo FV:** porzione di impianto FV che afferisce ad un'unica cabina di trasformazione MT
- **Stringa FV:** insieme di moduli FV collegati elettricamente tra loro al fine di raggiungere la tensione necessaria per il collegamento con l'inverter;
- **Sottostazione elettrica:** è l'insieme delle apparecchiature aventi lo scopo principale di elevare il livello di tensione della potenza elettrica generata da MT a BT.

00	06-08-2021	Prima Emissione
Revisione	Data	Descrizione

## 2 Descrizione generale

L'impianto di generazione di energia elettrica da fonte fotovoltaica è tipicamente molto vasto, poiché l'energia viene generata da ogni modulo fotovoltaico. Compito dei collegamenti elettrici è convogliare tutta l'energia prodotta in un solo punto. Di seguito è illustrato uno schema di principio dell'impianto fotovoltaico:



L'impianto FV ha la capacità di generare energia elettrica dai Moduli FV: ogni singolo Modulo FV trasforma l'irraggiamento solare in energia elettrica, generata in forma di corrente continua.

Per il presente impianto sono stati previsti moduli con tecnologia bifacciale, ovvero in grado di convertire in energia elettrica sia la radiazione diretta dal sole che la radiazione sul lato posteriore dei moduli stessi (prevalentemente radiazione diffusa e riflessa dal terreno).

I pannelli FV sono posizionati su strutture dedicate (strutture FV), che sono in grado di massimizzare l'irraggiamento dal quale è investito il pannello lungo l'arco dell'intera giornata, e collegati elettricamente in serie a formare una "stringa" di moduli.

L'energia prodotta dai moduli FV è raggruppata tramite collegamenti in cavo CC e quadri di parallelo stringa (o "string boxes"), e successivamente immessa negli inverter centralizzati che sono in grado di trasformare l'energia elettrica da corrente continua (CC) a corrente alternata (CA) in Bassa Tensione (BT). L'energia disponibile in corrente alternata BT verrà quindi trasformata dai trasformatori in Media Tensione (MT).

L'energia disponibile in corrente alternata MT verrà portata alla cabina generale SSE, tramite collegamenti (cavi MT), dove verrà raggruppata e resa disponibile alla linea MT di trasmissione tra il campo FV e la Sottostazione AT/MT.

In uscita dalla Sottostazione AT/MT ci saranno infine le opere di connessione alla Rete di Trasmissione Nazionale (RTN), costituite da una Sottostazione Condivisa e da un cavidotto in alta tensione (AT) e definite in un dedicato Piano Tecnico delle Opere di connessione (PTO), che permetteranno di far arrivare l'energia generata fino al Punto di Connessione (PdC) consegnandola infine alla RTN.

00	06-08-2021	Prima Emissione
Revisione	Data	Descrizione



## 2.1 Inquadramento del Sito

Nel seguente paragrafo verrà fornito un inquadramento del sito nel quale si prevede la realizzazione dell'impianto FV, per poi illustrare la configurazione impiantistica ed i principali criteri di dimensionamento e progettazione dell'impianto stesso, concludendo con una stima della producibilità energetica attesa.

Per l'elaborazione del presente progetto sono stati considerati i seguenti criteri di carattere generale:

- Ubicazione dell'impianto in terreni caratterizzati da conformazione pianeggiante, ottimale per l'installazione di un impianto di generazione FV e che non richieda alcun intervento di livellamento del suolo e movimentazione di terreno;
- Minimizzazione dell'impatto visivo dell'impianto stesso mediante la previsione di idonee opere di mitigazione ambientale e di aree verdi in compensazione;
- Utilizzo di tecnologie innovative, in termini di selezione dei principali componenti (moduli FV bifacciali, inverter, tracker e strutture di sostegno) e di opportuni accorgimenti progettuali al fine di massimizzare la producibilità energetica;
- Utilizzo di strutture di sostegno dei moduli FV che non richiedano la realizzazione di invasive fondazioni in cemento, e che siano di conseguenza agevolmente removibili in fase di dismissione dell'impianto FV;
- Utilizzo di cabine elettriche realizzate esclusivamente in soluzioni skid o containerizzate al fine di minimizzare le opere civili e di agevolarne la rimozione a fine vita dell'impianto.

00	06-08-2021	Prima Emissione
Revisione	Data	Descrizione

## 2.2 Dati generali di progetto

In Tabella 1 sono riportate le principali caratteristiche tecniche relative all'impianto in progetto.

Tabella 1 - Principali caratteristiche dell'impianto FV denominato "Savinetta"

<b>Committente</b>	Solar Energy Dieci s.r.l.
<b>Luogo di realizzazione:</b> <b>Impianto FV</b> <b>Elettrodotto</b> <b>PTO</b>	Spinazzola (BAT) Spinazzola (BAT), Genzano di Lucania (PZ) Genzano di Lucania (PZ)
<b>Denominazione impianto</b>	Savinetta
<b>Superficie di interesse (area lorda Campo FV) (di cui area netta campo FV) (di cui area netta SE Utente) (area netta SE Condivisa)</b>	Lorda: 28.5 Ha Campo FV: 26,9 Ha SE Utente: 0.1 Ha SE Condivisa: 0.4 Ha
<b>Potenza di picco</b>	20'659,86 kWp
<b>Potenza apparente (*)</b>	19'950 kVA
<b>Potenza in STMG</b>	20,00 MW
<b>Modalità connessione alla rete</b>	Collegamento in antenna a 150 kV su un futuro ampliamento della Stazione Elettrica (SE) della RTN a 380/150 kV denominata "Genzano".
<b>Tensione di esercizio:</b> <b>Bassa tensione CC</b> <b>Bassa tensione CA</b>  <b>Media Tensione</b> <b>Alta tensione</b>	<1500 V 620 V sezione generatore (inverter) 400/230 sezione ausiliari 30 kV 150 kV
<b>Strutture di sostegno</b>	Tracker mono-assiali
<b>Inclinazione piano dei moduli (tilt)</b>	Tracker: 0° (rotazione Est/Ovest ±55°)
<b>Angolo di azimuth</b>	0°
<b>N° moduli FV</b>	37'908
<b>N° inverter centralizzati</b>	7
<b>N° tracker mono-assiali</b>	4x26 → 341 strutture 1x26 → 94 strutture
<b>N° cabine di trasformazione BT/MT</b>	4
<b>Producibilità energetica attesa (1° anno)</b>	40,381 GWh 1'955 kWh/kWp

(\*) pari alla somma della potenza apparente nominale di tutti gli inverter previsti in impianto. Si sottolinea come tale potenza sia stata volutamente sovradimensionata al fine di espletare i servizi di rete richiesti da Terna (allegato A-68 al Codice di Rete) e che la potenza attiva in immissione in rete non potrà mai superare il limite massimo riportato in STMG.

00	06-08-2021	Prima Emissione
Revisione	Data	Descrizione

### 2.3 Inquadramento geografico

L'impianto fotovoltaico denominato "Savinetta" sarà realizzato nel territorio del Comune di Spinazzola (BAT) ed è identificato dalle seguenti coordinate geografiche relative alla posizione baricentrica dell'impianto FV:

- 40°56'7.3" N
- 16°7'26.5" E

In Figura 1 è riportata la posizione del sito interessato su immagine satellitare, inquadrato nel territorio della Regione Puglia.



Figura 1 – Inquadramento dell'impianto FV "Savinetta" su immagine satellitare

L'area di intervento, costituita da un singolo sottocampo, è caratterizzata da una conformazione pianeggiante. L'area presenta un'estensione complessiva di circa 28,5 Ha, di cui circa 26,9 Ha saranno interessati dall'effettiva realizzazione delle opere, ovvero inclusi all'interno della recinzione d'impianto, al fine di mantenere inalterate le aree interessate dalla presenza di vincoli e interferenze.

00	06-08-2021	Prima Emissione
Revisione	Data	Descrizione

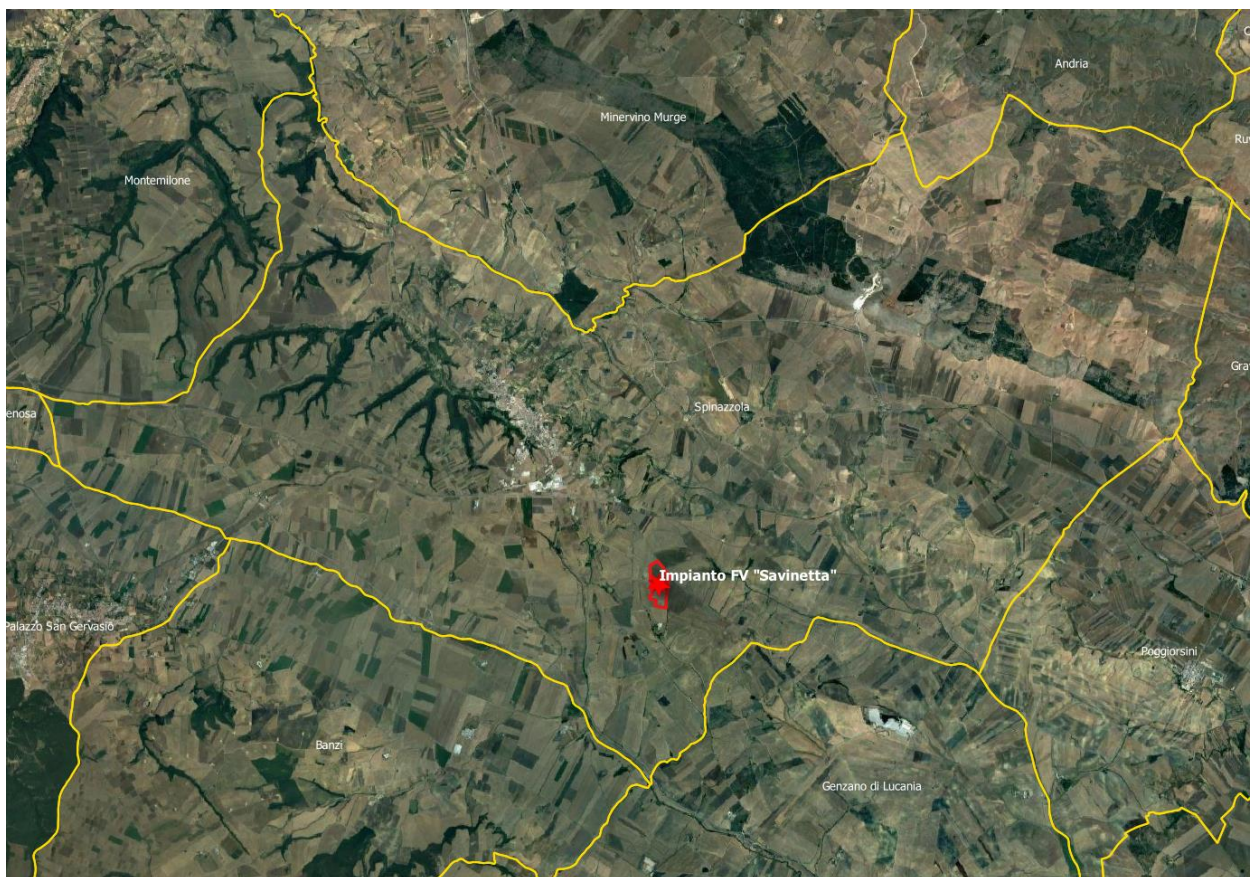


Figura 2 - Impianto FV "Savinetta": inquadramento nel territorio del Comune di Spinazzola

L'area di progetto si trova alle seguenti distanze dai principali centri abitati:

- circa 3,0 km in direzione Nord-Ovest dall'area urbanizzata di Spinazzola (BAT);
- 10,7 km in direzione Ovest da Palazzo San Gervasio (PZ);
- 10,7 km in direzione Est da Poggiorsini (BA);
- 11,4 km in direzione Sud-Ovest da Genzano di Lucania (PZ) e Banzi (PZ).

L'area in oggetto è classificata dal Piano Regolatore Generale del Comune di Spinazzola, approvato con delibera del Consiglio Comunale n°3 del 20/03/2001, come "E1 – Zona agricola" di cui all'art. 4.5 delle Norme Tecniche di Attuazione.

Si ritiene opportuno sottolineare che ai sensi dell'art. 12, comma 7, del D. Lgs. 387/03, gli impianti fotovoltaici possono essere ubicati anche in zone classificate come agricole dai vigenti strumenti urbanistici.

Ai sensi dell'art. 12, comma 1, del D. Lgs. 387/03, sono considerati di pubblica utilità, indifferibili ed urgenti le opere, comprese quelle connesse e le infrastrutture indispensabili alla costruzione ed esercizio, per la realizzazione degli impianti alimentati da fonti rinnovabili.

00	06-08-2021	Prima Emissione
Revisione	Data	Descrizione

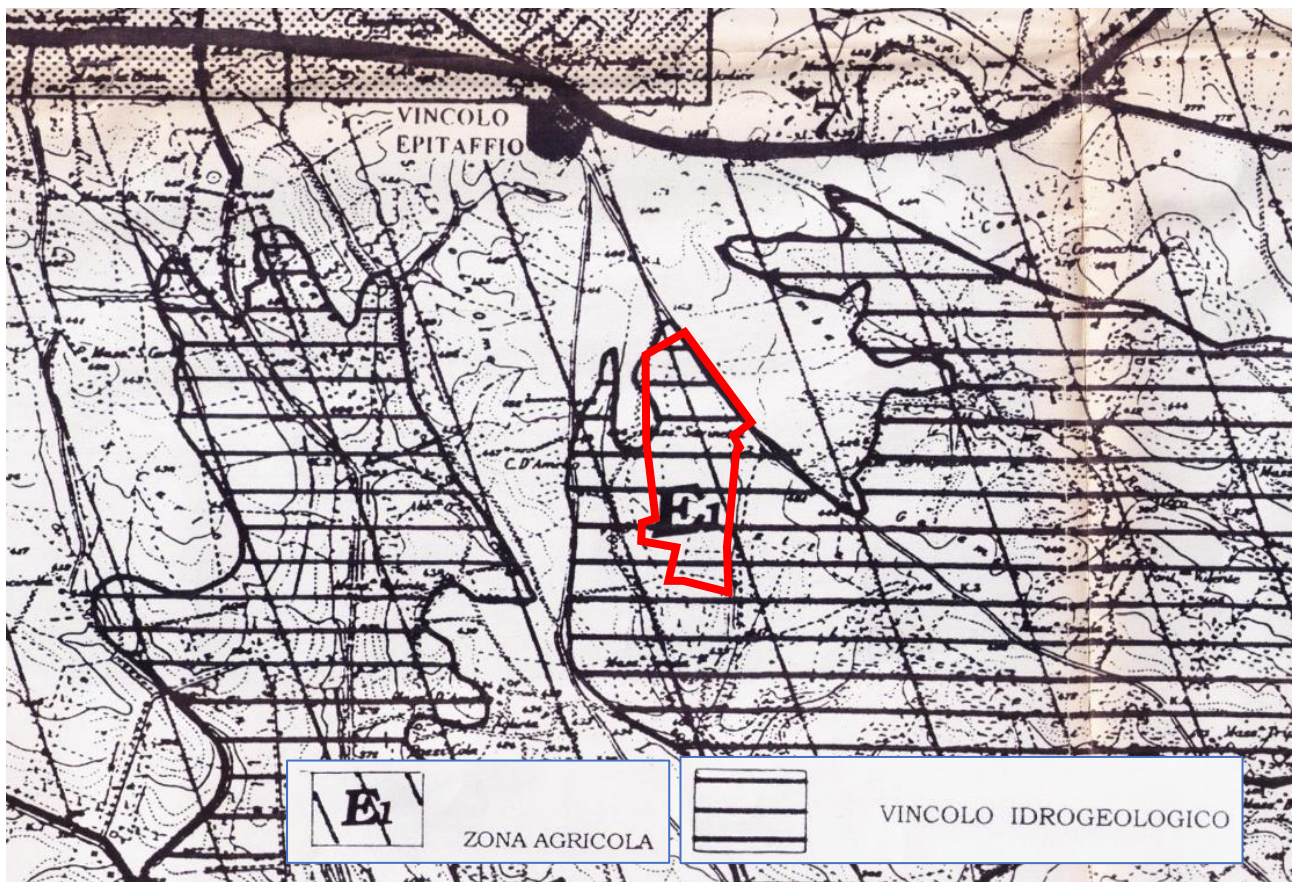


Figura 3 - Stralciata tavola n°14 del PRG del Comune di Spinazzola

00	06-08-2021	Prima Emissione
Revisione	Data	Descrizione

### 2.3.1 Riferimenti Catastali

L'area all'interno della quale saranno realizzati i campi fotovoltaici interessa le seguenti particelle catastali:

- Comune di Spinazzola (BAT): FG 119 – P.lle 5, 6, 26, 27, 28, 50.

Il proponente ha la disponibilità giuridica dei terreni interessati dalla realizzazione dell'impianto fotovoltaico in virtù di contratti preliminari di diritti di superficie e servitù relativi ai diritti reali necessari per la costruzione e gestione dell'impianto fotovoltaico e relative opere connesse di durata pari a 30 anni.

Il cavidotto MT Utente interessa le seguenti particelle catastali, in particolare il cavidotto attraverserà le particelle sottolineate, mentre passerà sul confine delle particelle non sottolineate:

- Comune di Spinazzola (BAT): FG 119 – P.lle: 24, 66, 67, 16;
- Comune di Spinazzola (BAT): FG 121 – P.lle: 9, 1, 2, 25;
- Comune di Spinazzola (BAT): FG 121 – P.lle: 9, 1, 2, 25;
- Comune di Spinazzola (BAT): FG 111 – P.lle: 65, 64, 93, 108;
- Comune di Spinazzola (BAT): FG 122 – P.lle: 74, 66, 67, 69, 40, 41, 36, 31, 17, 11, 12;
- Comune di Spinazzola (BAT): FG 123 – P.lle: 3, 4, 5;
- Comune di Spinazzola (BAT): FG 125 – P.lle: 5, 9, 7, 8;
- Comune di Genzano di Lucania (PZ): FG 1 – P.lle: 83, 82, 181, 19, 2, 184, 28, 206, 209, 248, 249, 245, 259, 247, 251, 257, 255, 277, 288, 275, 281, 81, 13, 16, 15, 168, 133, 136;
- Comune di Genzano di Lucania (PZ): FG 18 – P.lle: 118, 107, 89, 79, 246, 250, 109, 285, 235, 288, 209, 207, 205, 177, 176, 54, 88, 277, 267, 86, 85, 268, 84, 229, 155, 154, 153, 152;
- Comune di Spinazzola (BAT): FG 6 – P.lle: 96.

Il proponente dovrà esercitare il diritto di servitù di passaggio su queste particelle.

La Sottostazione Condivisa interessa le seguenti particelle catastali:

- Comune di Genzano di Lucania (PZ): FG 18 – P.lle 152-153-154-155.

Il proponente ha stipulato un accordo per la realizzazione della propria SE Utente di trasformazione MT/AT nonché per la condivisione dello stallo RTN su futuro ampliamento della SE "Genzano".

Il cavidotto AT Condiviso attraversa le seguenti particelle catastali:

- Comune di Genzano di Lucania (PZ): FG 18 – P.lle 153, 154.

Il proponente dovrà esercitare il diritto di servitù di passaggio su queste particelle.

Nel piano particellare completo sono riportati i dettagli con tutti i proprietari come da visura catastale.

### 2.3.2 Riferimenti Cartografici

Da un punto di vista cartografico, le opere oggetto della presente relazione ricadono all'interno delle seguenti cartografie:

- CTR: fogli 453061, 453064.

00	06-08-2021	Prima Emissione
Revisione	Data	Descrizione

## 2.4 Configurazione d'impianto

L'energia generata dall'impianto fotovoltaico, composto da un singolo campo FV, viene raccolta tramite una rete di elettrodotti interrati in Media Tensione eserciti a 30 kV che confluiscono in un unico punto all'interno della cabina di smistamento, ubicata lungo il confine Sud-Ovest dell'impianto.

Un elettrodotto interrato in Media Tensione a 30 kV di lunghezza pari a circa 8,9 km trasporterà quindi l'energia generata presso la sottostazione utente di trasformazione AT/MT, ubicata all'interno di una sottostazione condivisa con altri utenti produttori. Tale sottostazione utente, all'interno della quale sarà ubicato il punto di consegna (PdC) dell'impianto con la Rete di Trasmissione Nazionale, sarà ubicata in posizione adiacente alla futura sottostazione di smistamento a 150 kV.

L'energia generata sarà infine resa disponibile, tramite un breve elettrodotto interrato in Alta Tensione a 150 kV di lunghezza pari a circa 250 m, al futuro ampliamento della Stazione Elettrica (SE) della RTN a 380/150 kV denominata "Genzano", da realizzarsi nel Comune di Genzano di Lucania (PZ).



Figura 4 – Inquadramento dell'impianto FV ed opere di connessione su ortofoto

00	06-08-2021	Prima Emissione
Revisione	Data	Descrizione

La potenza nominale complessiva dell'impianto fotovoltaico, determinata dalla somma delle potenze nominali dei moduli fotovoltaici, è pari a 20'659,86 kWp, mentre la potenza in immissione nella RTN è determinata dalla potenza indicata sulla STMG, ed è pari a 20,00 MW.

In Tabella 2 è riportata la consistenza dell'impianto fotovoltaico, in termini di potenza nominale e di numerosità dei principali componenti installati.

Tabella 2 - Numerosità dei principali componenti d'impianto

Moduli FV	Stringhe	Tracker	String box	Inverter	Cabine trasformazione BT/MT
37'908	1'458	435	105	7	4

## 2.5 Configurazione campo FV

Presso il confine Sud dell'impianto FV sarà ubicata una cabina di smistamento in media tensione, dotata di opportune protezioni elettriche, alla quale saranno collegate le cabine di trasformazione in configurazione radiale, in gruppi di massimo 11,4 MVA per ciascuna linea radiale.

All'interno dei confini dell'impianto FV è prevista l'installazione di 4 cabine di trasformazione realizzate tramite struttura skid, relativamente alle quali sono previste due configurazioni differenti:

- Cabina di trasformazione singola: contenente un locale per quadro Media Tensione che riceve l'energia da un trasformatore di potenza MT/BT e un inverter;
- Cabina di trasformazione doppia: contenente un locale per quadro Media Tensione che riceve l'energia da due trasformatori di potenza MT/BT e due inverter.

Per l'impianto FV in oggetto si prevede l'utilizzo di inverter centralizzati, a ciascuno dei quali possono essere collegate fino ad un massimo di 15 cassette di stringa (o "string box"). A sua volta, ogni cassetta di stringa può ricevere in input un massimo di 16 stringhe di moduli fotovoltaici.

I moduli fotovoltaici, realizzati con tecnologia bifacciale ed in silicio mono-cristallino ad elevata efficienza, saranno collegati elettricamente in serie a formare stringhe da 26 moduli, e posizionati su strutture ad inseguimento solare mono-assiale, in configurazione a singola fila con modulo disposto verticalmente (configurazione 1-P).

L'utilizzo di tracker consente la rotazione dei moduli FV attorno ad un unico asse orizzontale avente orientazione Nord-Sud, al fine di massimizzare la radiazione solare captata dai moduli stessi e conseguentemente la produzione energetica del generatore FV.

00	06-08-2021	Prima Emissione
Revisione	Data	Descrizione



## 2.6 Definizione del layout

Il layout di ciascun campo FV è stato definito, nel pieno rispetto dei vincoli paesaggistici e territoriali, al fine di ottimizzare lo sfruttamento della radiazione solare incidente e conseguentemente massimizzare la produzione energetica dell'impianto.

La disposizione delle strutture di sostegno dei moduli FV, degli inverter e delle cabine elettriche è stata progettata in maniera tale da:

- Rispettare i confini dei terreni disponibili, realizzando le opportune opere di mitigazione ambientale lungo il perimetro dell'impianto FV; in detta fascia viene collocata la fascia arborea, occupando la porzione di fondo in prossimità della recinzione, rappresentando la barriera di mitigazione necessaria per minimizzare la visibilità dell'impianto dall'esterno, mentre la rimanente superficie è da gestire come area di vigilanza, prevenzione e repressione del fenomeno degli incendi;
- Minimizzare gli ombreggiamenti derivanti dalla presenza di eventuali ostacoli (es. tralicci di sostegno linee AT) nonché ombreggiamenti reciproci tra i filari di moduli FV, regolando opportunamente la posizione delle strutture di sostegno ovvero la distanza tra le stesse;
- Consentire l'installazione dei locali tecnici/cabine elettriche, rispettando i 5m richiesti secondo prescrizione VVFF ed allo stesso tempo senza generare ombreggiamenti sui moduli FV e lasciando libero un sufficiente spazio di manovra per i gli automezzi sia in fase di costruzione che di esercizio e manutenzione dell'impianto.

In estrema sintesi, sono state considerate le fasce di rispetto dalle seguenti interferenze:

- Buffer di rispetto della Strada Provinciale n°195: 30 metri;
- Distanza minima dai fabbricati esterni alle aree d'impianto: 30 metri.
- Cabine di trasformazione: 5m (relativamente al posizionamento dei moduli FV).

In Figura 5 è riportato l'inquadramento su ortofoto del layout d'impianto.

00	06-08-2021	Prima Emissione
Revisione	Data	Descrizione

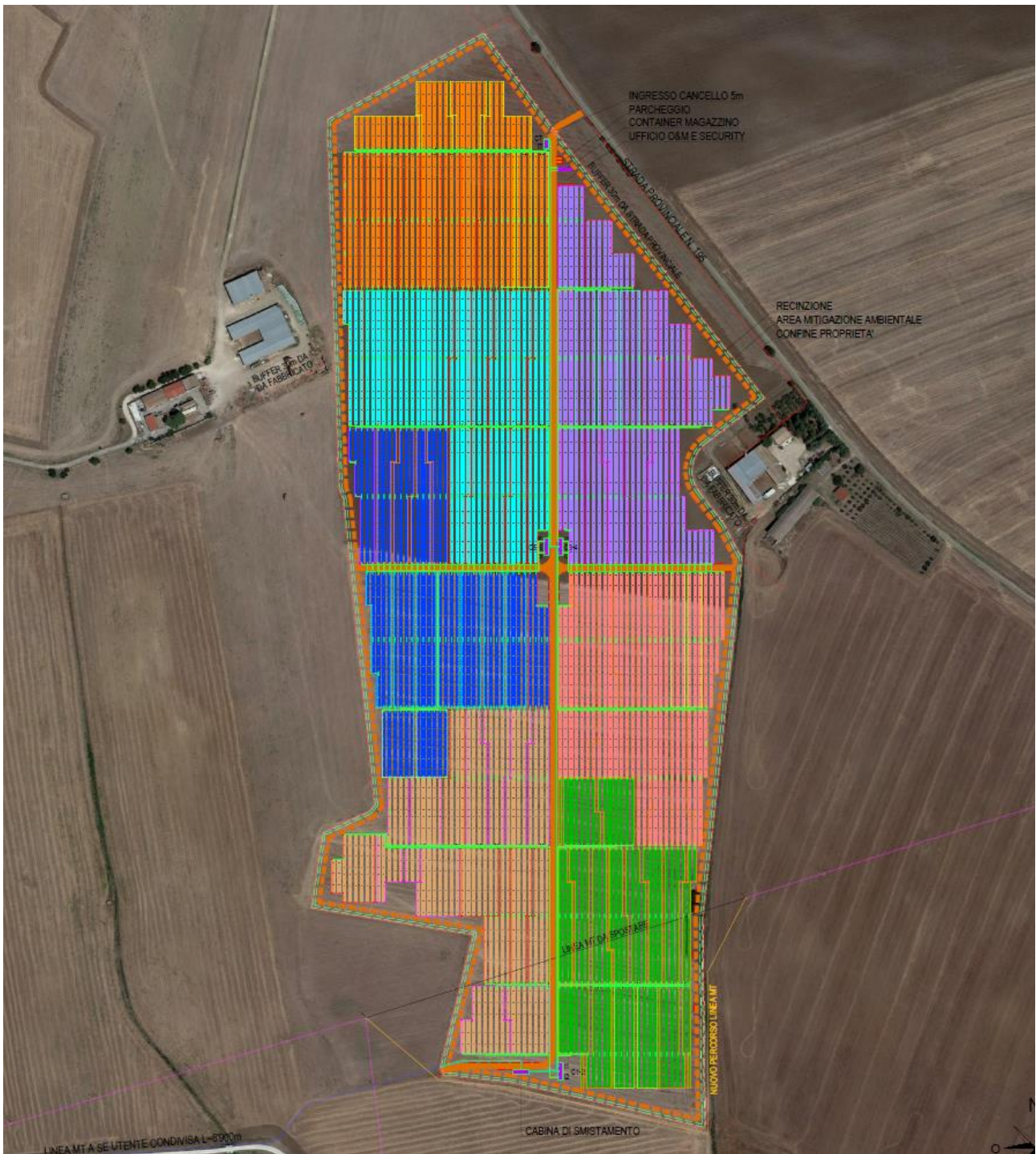


Figura 5 - Layout d'impianto su ortofoto

00	06-08-2021	Prima Emissione
Revisione	Data	Descrizione

## 2.7 Criteri di dimensionamento

Il dimensionamento elettrico dell'impianto di generazione fotovoltaico è stato effettuato sulla base delle indicazioni Normative vigenti ed alle caratteristiche elettriche dei componenti d'impianto nonché delle condizioni climatiche del sito di installazione.

I criteri di dimensionamento dei componenti principali nonché dei cavi elettrici sono dettagliati ed applicati nella Relazione dedicata *"Relazione preliminare degli impianti"*.

Nel menzionato elaborato si descrivono seguenti i criteri di dimensionamento dei componenti principali:

- Tensione di isolamento CC;
- Corrente di stringa;
- String Box: tensione, corrente di ingresso e corrente di uscita;
- Corrente di string box;
- Inverter: tensione isolamento e range MPP, corrente ingresso per canale e totale;
- Tensione isolamento BT;
- Trasformatore MT/BT: potenza e rapporto di trasformazione
- Tensione isolamento MT;
- Quadro MT di Cabina di trasformazione: tensione e corrente nominale
- Corrente linee MT di campo;
- Quadro MT di Cabina di SSE
- Trasformatore AT/MT: potenza e rapporto di trasformazione
- Componenti AT
- Impianto: rapporto potenza DC / potenza AC;
- Impianto: Servizi di Rete (Allegato A-68).

00	06-08-2021	Prima Emissione
Revisione	Data	Descrizione

## 2.8 Producibilità energetica

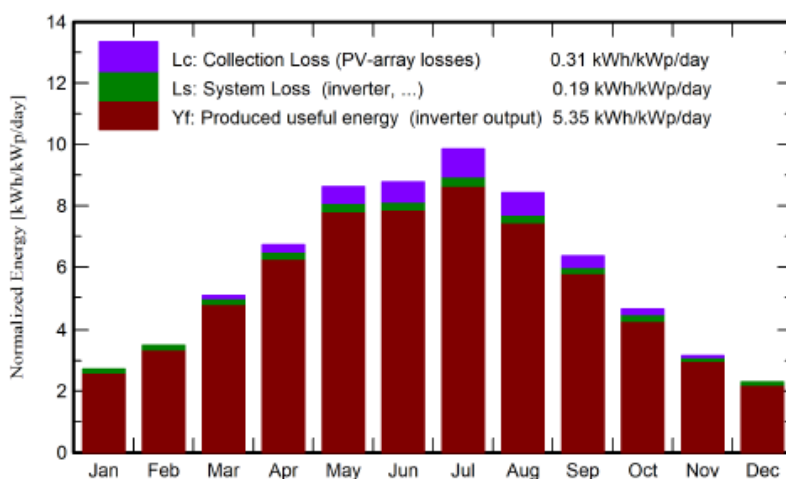
Al fine di stimare la producibilità energetica annua dell'impianto FV è stato utilizzato il software PVsyst (versione 7.0.17), software di riferimento per il settore fotovoltaico, diffusamente utilizzato e riconosciuto a livello internazionale come valido strumento per questo genere di simulazioni.

La disponibilità di radiazione solare costituisce il fattore di maggior rilevanza per conseguire una elevata produzione energetica e garantire la sostenibilità economica dell'iniziativa progettuale. Nella presente analisi, sono stati utilizzati i dati di radiazione solare contenuti nel database MeteoNorm 7.2, aggiornati alla data di stesura del progetto definitivo per la seguente località geografica:

- Spinazzola: 40.93°N – 16.12°E

In seguito ad un'attenta analisi dell'orografia del sito considerato è stato possibile escludere la presenza di ombreggiamenti localizzati, inizialmente tramite l'ausilio di strumenti software e rilievi satellitari che sono stati confermati tramite sopralluoghi e rilievi altimetrici effettuati tramite drone (elaborato "Inquadramento generale piano-altimetrico").

Nella seguente tabella viene riportato l'andamento mensile della radiazione solare incidente sul piano dei moduli FV, considerando la configurazione impiantistica adottata per il presente impianto FV con particolare riferimento alla sezione con tracker (sezione più ampia):



	GlobHor kWh/m <sup>2</sup>	DiffHor kWh/m <sup>2</sup>	T_Amb °C	GlobInc kWh/m <sup>2</sup>	GlobEff kWh/m <sup>2</sup>
January	61.2	22.26	6.29	84.0	80.7
February	74.8	32.68	6.32	97.7	93.7
March	121.6	48.18	9.22	157.3	151.1
April	157.1	64.90	12.17	201.9	194.1
May	205.5	74.75	17.53	267.3	257.7
June	207.4	80.65	21.71	263.0	253.4
July	230.9	64.16	24.86	305.4	295.1
August	198.4	65.74	24.43	261.1	251.9
September	143.6	51.83	19.05	190.9	183.9
October	107.4	39.23	15.76	143.4	137.9
November	70.1	27.09	11.04	94.7	90.9
December	53.7	24.39	7.72	71.2	68.1
Year	1631.7	595.86	14.73	2137.9	2058.6

00	06-08-2021	Prima Emissione
Revisione	Data	Descrizione

Nel software PVSyst è stata quindi riprodotta la configurazione d’impianto adottata, inserendo informazioni geometriche relative alla disposizione dei moduli FV sulle relative strutture di sostegno e degli inseguitori mono-assiali all’interno dei terreni, nonché le caratteristiche tecniche dei principali componenti d’impianto (moduli FV ed inverter in primis).

Sulla base delle informazioni di input sopra menzionate, in termini di disponibilità di radiazione solare, caratteristiche ambientali del sito analizzato, e caratteristiche dei componenti, il software è in grado di stimare le principali voci di perdita energetica che vengono riscontrate durante il reale funzionamento dell’impianto FV.

Di seguito si riporta un elenco delle principali voci di perdite energetiche, suddivise per sezione (tracker):

- Perdite per ombreggiamento: 2.01 % - ovvero le perdite causate dall’ombreggiamento reciproco tra i filari di moduli FV. Si evidenzia come i sistemi di inseguimento solare mono-assiale utilizzati per il presente progetto implementino la strategia di inseguimento solare con “back-tracking”, che verrà descritta più in dettaglio nel prosieguo della presente relazione, in grado di minimizzare tale voce di perdita;
- Fattore di irraggiamento: 0.14 % - tale coefficiente tiene conto del fattore di irraggiamento durante il funzionamento a livelli di irraggiamento inferiori rispetto al valore Standard (ovvero 1000 W/m<sup>2</sup>), in riferimento al quale è determinata l’efficienza nominale del modulo FV riportato nel relativo datasheet;
- Perdite per “soiling”: 2% - ovvero le perdite causate dall’inevitabile deposizione di sporcizia sulla superficie frontale dei moduli FV che ne riduce conseguentemente l’output energetico;
- Perdite causate dalla temperatura: 4.04 % - perdite causate dall’inevitabile decadimento delle prestazioni dei moduli FV durante il funzionamento a temperature di cella FV superiori di 25°C, temperatura STC di riferimento alla quale è determinata l’efficienza nominale di un modulo FV;
- Perdite per mismatch, moduli e stringhe: 1,4% - ovvero le perdite causate non perfetto accoppiamento tra moduli e tra stringhe, identiche nella teoria, ma differenti nella realtà e quindi il cui accoppiamento (collegamento in parallelo DC) crea delle perdite di accoppiamento;
- Decadimento prestazioni moduli FV: 0.45 % - ovvero pari al valore comunicato, e certificato, dal produttore dei moduli FV (vedere data sheet);
- Perdite elettriche di distribuzione CC – 1,4 % @STC – ovvero le perdite sui cavi DC, valore calcolato puntualmente con il calcolo di dimensionamento dei cavi DC;
- Perdite elettriche di distribuzione CA BT – 0,0 % @STC – ovvero le perdite sui cavi AC BT, valore del tutto trascurabile vista la configurazione inverter centralizzato in questo impianto;
- Perdite elettriche di distribuzione MT – 1,3 % @STC – ovvero le perdite sui cavi MT, valore calcolato puntualmente con il calcolo di dimensionamento dei cavi MT;
- Perdite elettriche nella trasformazione MT e AT – perdite nel ferro totali 0,2% @STC e perdite nel rame totali 1,1% @STC - ovvero le perdite in tutti i trasformatori, valori imposti dai dati di targa dei rispettivi trasformatori, pari a 0,15 e 0,8% per i trasformatori MT/BT, pari a 0,23% complessivi per il trasformatore AT/MT;
- Il consumo dei servizi ausiliari – 5W/kW (0,5%) – un consumo del 0,5% della potenza impegnata include i consumi di: sistemi ausiliari di cabina, sistemi ausiliari della centrale O&M, sistema di videosorveglianza, sistema di tracker, etc.

00	06-08-2021	Prima Emissione
Revisione	Data	Descrizione

La producibilità energetica dell'impianto così stimata risulta essere pari a 40,38 GWh/anno, per il primo anno, ovvero 1'955 kWh/kWp, con un rendimento atteso pari a circa 91,43%.

Nell'elaborato dedicato "*Calcolo della stima di producibilità impianto*" sono riportati i PVsyst report che sono stati generati per determinare questi risultati.

L'energia attesa prodotta negli anni successivi al primo dovrà tener conto: della perdita di prestazioni del modulo FV (pari -0,45% all'anno – vedere data sheet), della disponibilità dell'impianto che diminuisce con il passare degli anni per effetto di rotture e guasti dei vari componenti.

### 2.8.1 Risparmio combustibile ed emissione evitate

In questa sezione si vuole indicare calcolare l'impatto che questo progetto ha dal punto di vista di miglioramento ambientale

Il dato da cui partire per il calcolo di questi kg parte dal valore stimato di produzione di energia elettrica calcolato nel precedente paragrafo e pari a

40,38 GWh nel primo anno

Come riportato anche precedente paragrafo, l'energia attesa prodotta negli anni successivi al primo dovrà tener conto: della perdita di prestazioni del modulo FV (pari -0,45% all'anno – vedere data sheet), della disponibilità dell'impianto che diminuisce con il passare degli anni per effetto di rotture e guasti dei vari componenti.

I benefici ambientali si calcolano come risparmio di combustibile ed emissioni evitate in atmosfera.

Il risparmio di combustibile si misura come energia primaria, ovvero Tonnellate Equivalenti di Petrolio (TEP); si utilizza il fattore di conversione:

0,0116 TEP/MWh

E quindi i TEP risparmiati annui sono pari a:

$40'381 \text{ MWh} \times 0,0116 \text{ TEP/MWh} = 468,4 \text{ TEP nel primo anno}$

Calcoliamo le emissioni evitate in atmosfera di CO<sub>2</sub>, SO<sub>2</sub>, NO<sub>2</sub>:

CO<sub>2</sub> →  $40'381 \text{ MWh} \times 0,483 \text{ t/MWh} = 19'504,1 \text{ t nel primo anno}$

SO<sub>2</sub> →  $40'381 \text{ MWh} \times 0,0014 \text{ t/MWh} = 56,5 \text{ t nel primo anno}$

NO<sub>2</sub> →  $40'381 \text{ MWh} \times 0,0019 \text{ t/MWh} = 76,7 \text{ t nel primo anno}$

00	06-08-2021	Prima Emissione
Revisione	Data	Descrizione

### 3 Caratteristiche tecniche dei principali componenti d'impianto

Per la descrizione dettagliata delle caratteristiche tecniche dei principali componenti d'impianto si rimanda all'elaborato dedicato "Relazione tecnica generale", nella quale saranno descritti:

- Moduli fotovoltaici
- Strutture di sostegno -Inseguitori mono-assiali (tracker)
- Cabine di trasformazione, con descrizione di:
  - o Inverter
  - o Trasformatore MT/BT
  - o Quadro MT
  - o Sezione Ausiliari
- Cabina MT di smistamento
- Sottostazione Utente di Trasformazione AT/MT;
- Collegamenti elettrici, suddivisi in:
  - o Cavi BT
  - o Cavi MT
  - o Cavi AT
- Protezioni elettriche
- Impianto di terra
- Impianti ausiliari.

Si riporta di seguito una descrizione sintetica dei principali componenti d'impianto.

00	06-08-2021	Prima Emissione
Revisione	Data	Descrizione

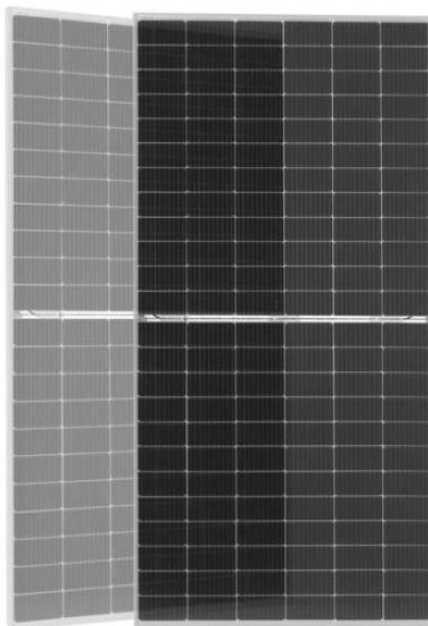
### 3.1 Moduli fotovoltaici

I moduli fotovoltaici selezionati per il dimensionamento dell'impianto e per la redazione del presente progetto sono realizzati dal produttore Jinko Solar, serie TigerPro e modello JKM545M-72HL4-TV, e presentano una potenza nominale a STC<sup>1</sup> pari a 545 Wp.

Ciascun modulo è composto da 144 mezze-celle realizzate in silicio mono-cristallino ad elevata efficienza, vetro frontale temprato ad elevata trasparenza e dotato di rivestimento anti-riflesso, backsheet posteriore polimerico trasparente e cornice in alluminio, per una dimensione complessiva pari a 2'274 x 1'134 x 35 mm ed un peso pari a 28,9 kg.

I moduli sono costituiti da celle FV in Silicio mono-cristallino con tecnologia bifacciale: le celle fotovoltaiche realizzate tramite questa innovativa tecnologia costruttiva sono in grado di convertire in energia elettrica la radiazione incidente sul lato posteriore del modulo FV. L'incremento di energia generata rispetto ad un analogo modulo tradizionale/mono-facciale è dipendente da molti fattori, primo fra tutti l'albedo<sup>2</sup> del terreno, e può raggiungere fino a +25% in casi particolarmente favorevoli.

Di seguito si riporta un estratto dal datasheet del modulo FV selezionato riportante le principali caratteristiche costruttive.



Si prevede di realizzare stringhe costituite da 26 moduli FV collegati elettricamente in serie per i moduli installati sui tracker mono-assiali.

Si ritiene opportuno sottolineare come la scelta definitiva del produttore/modello del modulo fotovoltaico da installare sarà effettuata in fase di progettazione costruttiva in seguito all'esito positivo della procedura autorizzativa, sulla base delle attuali condizioni di mercato nonché delle effettive disponibilità di moduli FV da parte dei produttori.

<sup>1</sup> STC - Standard Test Conditions: irraggiamento solare 1000 W/m<sup>2</sup>, temperatura modulo FV 25°C, Air Mass 1,5

<sup>2</sup> Rappresenta la frazione di radiazione solare incidente su una superficie che è riflessa in tutte le direzioni. Essa indica dunque il potere riflettente di una superficie.

00	06-08-2021	Prima Emissione
Revisione	Data	Descrizione



### 3.2 Strutture di Sostegno – Inseguitori mono-assiali

Per il presente progetto si prevede l'impiego di strutture di sostegno ad inseguimento mono-assiale, nello specifico si prevede l'installazione di 435 strutture. In funzione del numero di moduli installati, si individuano essenzialmente due tipologie di strutture:

N° strutture tracker mono-assiali	341 strutture 1Px4x26 (per un totale pari a 35'464 moduli)
	94 strutture 1Px26 (per un totale pari a 2'444 moduli)

Nello specifico, per il presente progetto sono stati considerati i tracker mono-assiali realizzati dal produttore **STI Norland**, modello *STI-H250*, in configurazione 1P, ovvero singola fila di moduli posizionati verticalmente.



Figura 6 - immagine esemplificativa di inseguitori mono-assiali STI-H250 in configurazione 1P (fonte: STI Norland)

Questo particolare modello di inseguitore (denominato “*dual row*”) prevede un singolo attuatore in grado di agire su due strutture contemporaneamente (quindi un motore ogni 4 stringhe di moduli FV).

Tutti gli elementi di cui è composto il tracker (pali di sostegno, travi orizzontali, giunti di rotazione, elementi di supporto e fissaggio dei moduli, ecc.) saranno realizzati in acciaio al carbonio galvanizzato a caldo.

Tali strutture di sostegno vengono infisse nel terreno mediante battitura dei pali montanti, o in alternativa tramite avvvitamento, per una profondità non superiore a 1,5 m. Non è quindi prevista la realizzazione di fondazioni in cemento o altri materiali. Tale scelta progettuale consente quindi di minimizzare l'impatto sul suolo e l'alterazione dei terreni stessi, agevolandone la rimozione alla fine della vita utile dell'impianto.

L'altezza dei pali di sostegno è stata determinata in maniera tale che la distanza tra il bordo inferiore dei moduli FV ed il piano di campagna sia non inferiore a 0,80 m (alla massima inclinazione dei moduli). Ciò comporta che la massima altezza raggiungibile dai moduli FV sia pari a 2.69 m, sempre alla massima inclinazione.

00	06-08-2021	Prima Emissione
Revisione	Data	Descrizione

### 3.3 Cabina di trasformazione (skid)

All'interno di ciascun campo saranno ubicate le cabine di trasformazione, realizzate su strutture di tipo skid, aventi lo scopo di ricevere la potenza elettrica in corrente continua BT proveniente dalle cassette di parallelo stringa (string boxes) ubicate in campo, convertirla in corrente alternata e innalzarne il livello di tensione da BT a MT (da 620 V a 30 kV), collegarsi alla rete di distribuzione MT del campo al fine di veicolare l'energia generata verso la cabina di smistamento MT e successivamente verso la stazione elettrica di trasformazione MT/AT.

Le cabine saranno realizzate in due differenti configurazioni, doppia e singola e situate in posizione baricentrica rispetto cassette di stringa ad essa afferenti, al fine di minimizzare la lunghezza dei cavidotti in bassa tensione e posate su apposite fondazioni in calcestruzzo tali da garantirne la stabilità, e nelle quali saranno predisposti gli opportuni cavedi e tubazione per il passaggio dei cavi di potenza e segnale, nonché la vasca di raccolta dell'olio del trasformatore. Per ulteriori dettagli in merito alle fondazioni nonché al sistema di fissaggio dello skid si rimanda al sovra-menzionato elaborato dedicato (*Particolare cabine elettriche*).

La cabina di trasformazione sarà principalmente costituita da:

- 1+1 Inverter centralizzato;
- 1+1 Trasformatore MT/BT;
- Quadro di media tensione;
- Quadro BT: quadro ausiliari, UPS.

In Figura 7 è riportata un'immagine esemplificativa della cabina di trasformazione in configurazione skid.



Figura 7 - Layout preliminare cabina di trasformazione BT/MT (cfg doppia) con/senza shelter di chiusura

Tali cabine sono costituite strutture aperte di tipo skid (con dimensioni approssimative pari a 13,7 x 3,3 x 3,0 m e peso pari a circa 30 t), realizzate in acciaio galvanizzato a caldo e costruiti per garantire un grado di protezione dagli agenti atmosferici esterni pari a IP54. Al fine di garantire una maggior protezione dagli agenti atmosferici, ciascuna cabina potrà essere provvista di copertura metallica accessoria (shelter), dotata di opportune griglie in corrispondenza di inverter, trasformatori e quadri elettrici al fine di garantirne la necessaria ventilazione.

00	06-08-2021	Prima Emissione
Revisione	Data	Descrizione

### 3.3.1 Inverter

Per il presente progetto è previsto l'impiego di inverter centralizzati Jema Energy, modello IFX6 3c-2550.



Figura 8 - Inverter centralizzato Jema Energy

I valori della tensione e della corrente di ingresso di questo inverter sono compatibili con quelli delle stringhe di moduli FV ad esso afferenti, mentre i valori della tensione e della frequenza in uscita (620 V – 50 Hz) sono compatibili con quelli della rete alla quale viene connesso l'impianto.

Gli inverter avranno in ingresso i cavi DC provenienti dagli SB; ogni inverter è in grado di ricevere fino a 18 input; ciascun ingresso in corrente continua sarà protetto tramite un fusibile dedicato mentre la sezione in corrente alternata sarà protetta tramite interruttore.

Gli inverter, aventi grado di protezione IP 54, saranno installati direttamente sulla struttura skid in configurazione "outdoor" e risultano adatti ad operare nelle condizioni ambientali che caratterizzano il sito di installazione dell'impianto FV (intervallo di temperatura ambiente operativa: -20...+50 °C).

L'uscita in corrente alternata di ciascun inverter sarà collegata direttamente al circuito secondario del trasformatore di potenza BT/MT installato nel rispettivo skid.

Ciascun inverter è in grado di monitorare, registrare e trasmettere automaticamente i principali parametri elettrici in corrente continua ed in corrente alternata. L'inverter selezionato è conforme alla norma CEI 0-16.

Si ritiene opportuno sottolineare che la scelta definitiva del produttore/modello dell'inverter centralizzato sarà effettuata in fase di progettazione costruttiva in seguito all'esito positivo della procedura autorizzativa, sulla base delle attuali condizioni di mercato nonché delle effettive disponibilità da parte dei produttori. L'architettura d'impianto non subirà comunque alcuna variazione significativa.

00	06-08-2021	Prima Emissione
Revisione	Data	Descrizione

### 3.3.2 Trasformatore BT/MT

All'interno di ciascuna cabina sarà ubicato un trasformatore elevatore BT/MT, raffreddato ad olio, sigillato ermeticamente ed installato su apposita vasca di raccolta olio.

Ogni trasformatore ha potenza nominale pari a 3'000 kVA e rapporto di trasformazione pari a 30'000/620V.

Le principali caratteristiche della macchina selezionata sono riportate in Tabella 3.

Tabella 3 - Trasformatore BT/MT: principali caratteristiche tecniche

<b>Caratteristiche costruttive</b>	Ermetico - KNAN Natural Oil (FR3)
<b>Potenza</b>	3'000 kVA
<b>Gruppo vettoriale</b>	Dy11
<b>Tensione primario - <math>V_1</math></b>	30'000 V
<b>Tensione secondario - <math>V_2</math></b>	620 V
<b>Frequenza nominale</b>	50 Hz
<b><math>V_{cc}</math></b>	6%
<b>Perdite nel ferro</b>	$\leq 0,15\%$
<b>Perdite nel rame</b>	$\leq 0,8\%$
<b>Dimensioni</b>	2,4 x 1,5 x 2,5 [m]
<b>Peso – con olio</b>	~ 7 t
<b>Peso – senza olio</b>	~ 5,35 t

L'olio utilizzato come isolante all'interno del trasformatore è del tipo naturale FR3, quindi caratterizzato da un minor impatto ambientale rispetto al più "tradizionale" olio minerale in quanto realizzato interamente con oli vegetali biodegradabili e con punto di fuoco molto più alto. Sono previsti non più di 1'850 litri di olio per ogni macchina. Ciascun trasformatore sarà installato sopra apposita vasca di fondazione per la raccolta oli, realizzata in cemento ed opportunamente trattata al fine di essere impermeabile agli oli stessi. La superficie in pianta della vasca, al netto dello spazio occupato dal trasformatore, sarà pari a 5m<sup>2</sup>, ed avrà un'altezza pari a 0.4m, per un volume utile complessivo pari a 2 m<sup>3</sup>.

In Figura 9 è riportata un'immagine esemplificativa della tipologia di trasformatore installato all'interno di ciascuna cabina.



Figura 9 - Trasformatore BT/MT in olio

00	06-08-2021	Prima Emissione
Revisione	Data	Descrizione

### 3.4 Cabina di smistamento MT

Lungo il confine Sud dell'impianto fotovoltaico sarà ubicata una cabina di smistamento in media tensione, esercita a 30kV-50Hz, avente lo scopo principale di veicolare la produzione energetica proveniente dalle cabine di trasformazione ubicate nel campo FV verso la stazione elettrica di trasformazione MT/AT, tramite un cavidotto interrato in media tensione.

La cabina sarà costituita da elementi prefabbricati di tipo containerizzato (container marino Hi-Cube da 40'' con dimensioni pari a 12,2x2,44x2,9 m; peso indicativo di 12 t), realizzati in acciaio galvanizzato a caldo e costruiti per garantire un grado di protezione dagli agenti atmosferici esterni pari a IP33. Essendo la cabina costruita con un'apposita struttura prefabbricata, tale struttura (precaria) non necessita alcuna autorizzazione urbanistica accessoria.

La cabina sarà posata su apposite fondazioni in calcestruzzo tali da garantirne la stabilità, e nelle quali saranno predisposti gli opportuni cavedi e tubazione per il passaggio dei cavi di potenza e segnale. Per ulteriori dettagli in merito alle fondazioni nonché al sistema di fissaggio del container si rimanda all'elaborato *E-26 Particolare Cabina di Smistamento MT*, di cui di seguito si riporta un estratto:

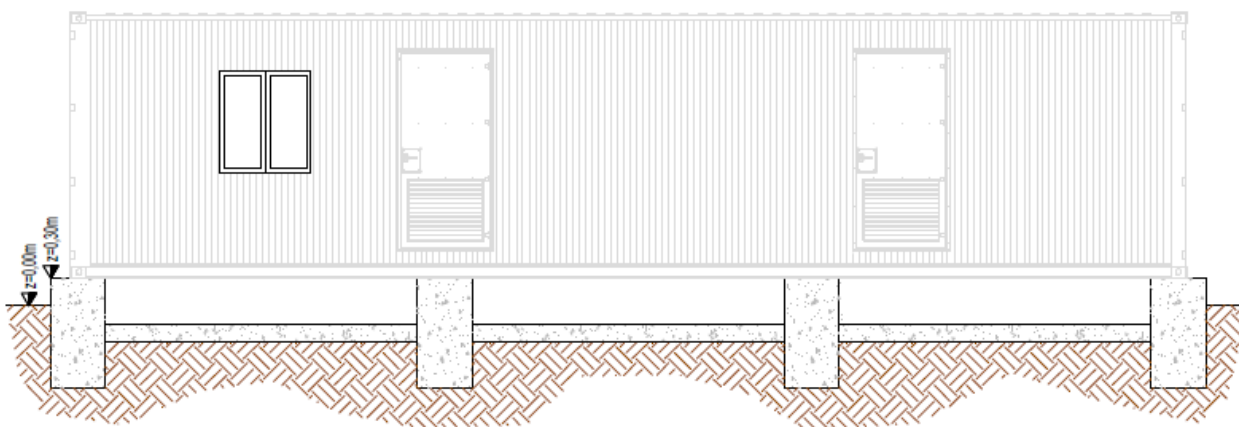


Figura 10 - Cabina MT di smistamento - Vista esterna e fondazioni

All'interno della cabina MT di campo FV sarà essenzialmente previsto:

- Nr. 1 locale tecnico con Quadro MT e sezione ausiliari con trasformatore da 100kVA,
- Nr. 1 locale libero che potrà essere adibito ad ufficio o come area dedicata ad un minimo di magazzino.

00	06-08-2021	Prima Emissione
Revisione	Data	Descrizione

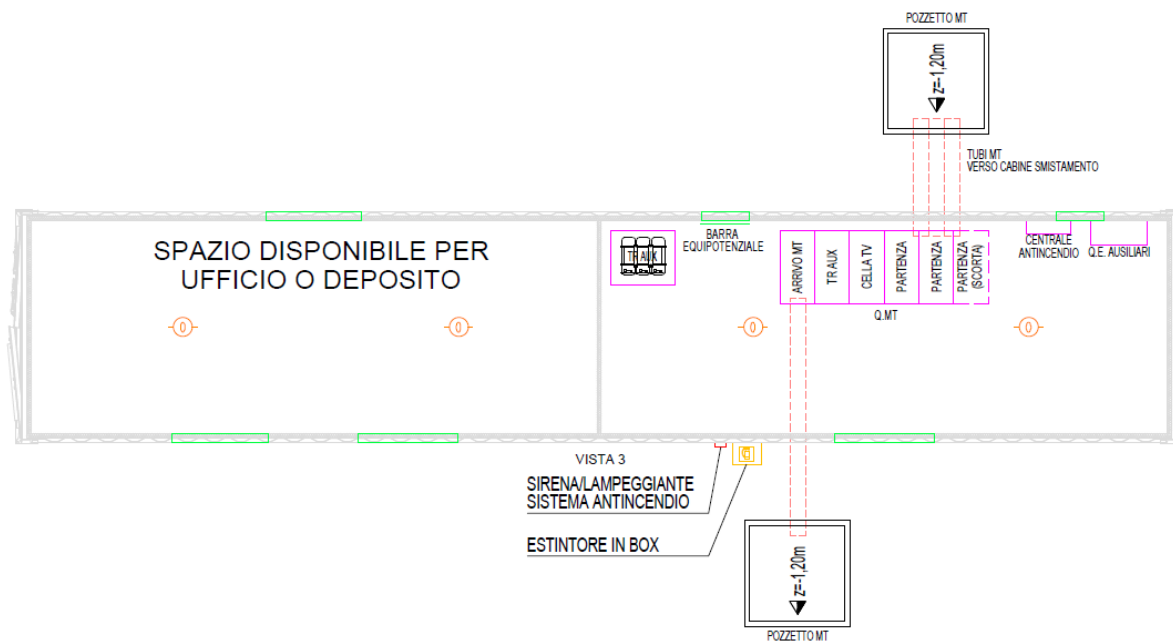


Figura 11 - Cabina MT di smistamento - Vista in pianta

Il quadro di media tensione (QMT) è classificato in accordo alla Norma di riferimento CEI EN 62271-200 come segue:

36kV-16kA-1250A - LSC2A/PI IAC AFLR 16kA x 1s

ovvero in particolare con l' Internal Arc Certification (IAC) su tutti e 4 i lati (Fronte Lati Retro) a massima sicurezza dell'operatore.

Il quadro sarà composto dalle seguenti unità:

- nr. 2 unità per la protezione delle linee MT provenienti dal campo FV, in configurazione radiale, ciascuna di esse è quindi accessoriata con un relè avente le seguenti protezioni MT:
  - massima corrente di fase con ritardo intenzionale (50) ed istantanea (51);
  - massima corrente direzionale omopolare per l'apertura in caso di guasto a terra (67N).
- nr. 1 partenza per la protezione del trasformatore ausiliari con sezionatore-fusibile MT;
- nr. 1 scomparto TV per l'alloggio dei trasformatori di misura di tensione che servono per il controllo dei parametri elettrici di sbarra MT;
- nr. 1 scomparto partenza cavi MT che va verso la cabina MT di SE di Trasformazione;
- nr. 2 scomparti di riserva.

La sezione ausiliari sarà completata da un trasformatore MT/BT (resina E2C2F1, 30/0.4kV, installato nel locale tecnico di cabina) di potenza nominale pari a 100 kVA per l'alimentazione dei servizi ausiliari, costituiti da:

- Sezione "normale" di alimentazione dei servizi non essenziali;
- Sezione "preferenziale" sotto UPS, dedicata all'alimentazione dei servizi essenziali, quali ad esempio: comandi elettrici di emergenza, SCADA per segnalazione allarmi e stato dei componenti principali;
- Un quadro UPS per alimentazione di emergenza (6kVA – 230/230V, autonomia 24h@ 200 VA).

00	06-08-2021	Prima Emissione
Revisione	Data	Descrizione

### 3.5 Elettrodotto MT

La linea elettrica di trasmissione dell'energia generata tra il campo FV e la Sottostazione AT/MT, presso la quale sarà ubicato il Punto di Consegna con la Rete di Trasmissione Nazionale, sarà costituita da un elettrodotto interrato esercito in Media Tensione.

Il percorso del sovra-menzionato elettrodotto in MT si sviluppa per una lunghezza complessiva pari a circa 8,9 km, ed è stato studiato al fine di minimizzare l'impatto sul territorio locale, adeguandone il percorso a quello delle sedi stradali pre-esistenti ed evitando ove possibile gli attraversamenti di terreni agricoli. Per ulteriori dettagli in merito al percorso del suddetto elettrodotto e alla modalità di gestione delle interferenze si rimanda all'elaborato dedicato, del quale si riporta di seguito un estratto.

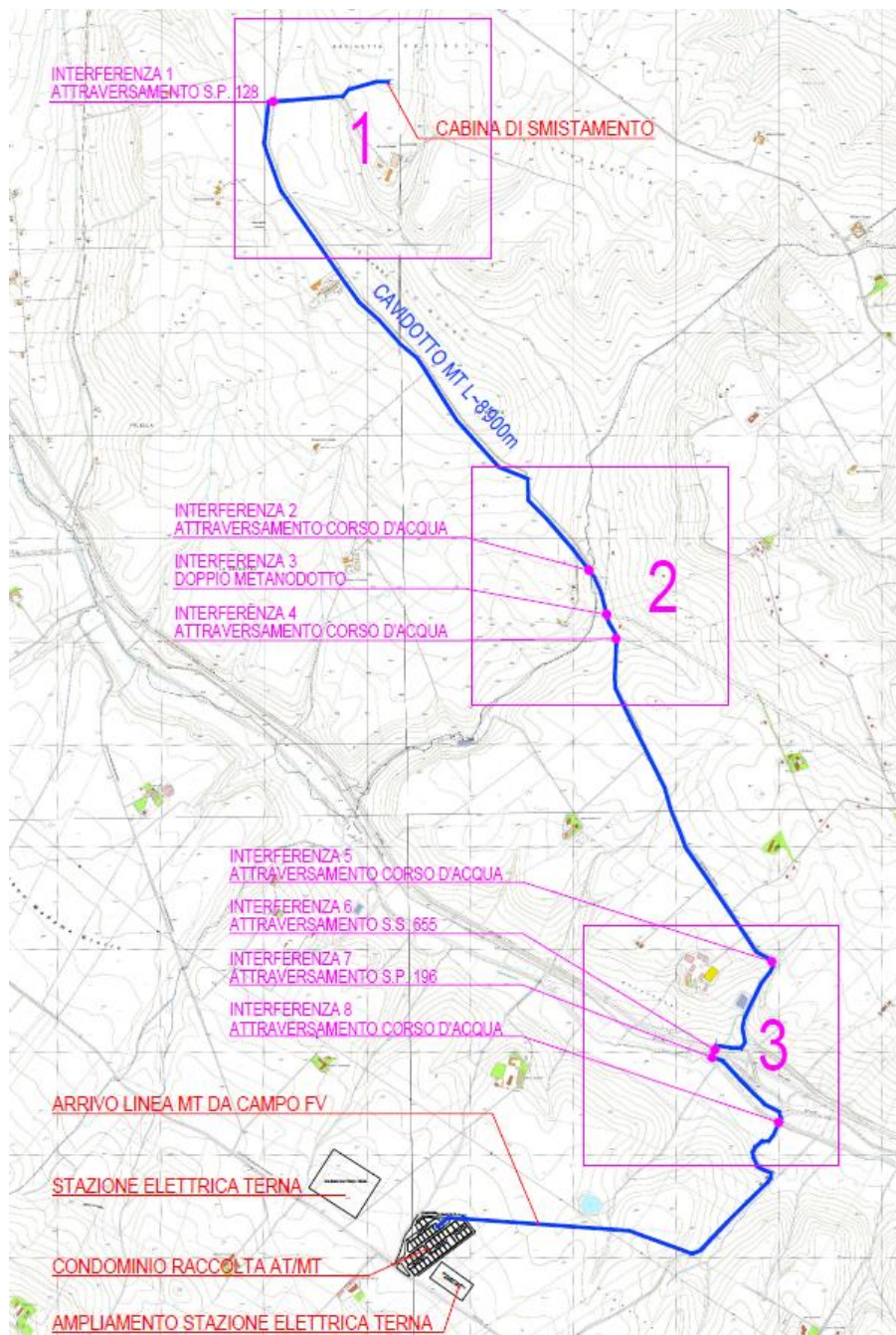


Figura 12 - Percorso dell'elettrodotto MT su CTR

00	06-08-2021	Prima Emissione
Revisione	Data	Descrizione

### 3.6 Sottostazione Utente di Trasformazione AT/MT

La sottostazione utente sarà ubicata all'interno della sottostazione condivisa da realizzarsi in posizione adiacente al futuro ampliamento della SE Genzano 380/150 kV, ed interesserà una superficie pari a circa 800 m<sup>2</sup>.

Di seguito è riportato il layout della sottostazione utente, per ulteriori dettagli in merito alle modalità di realizzazione delle opere di connessione alla RTN, nonché alle sezioni condivise di tali opere, si rimanda agli elaborati relativi al PTO – Piano Tecnico delle Opere di connessione.

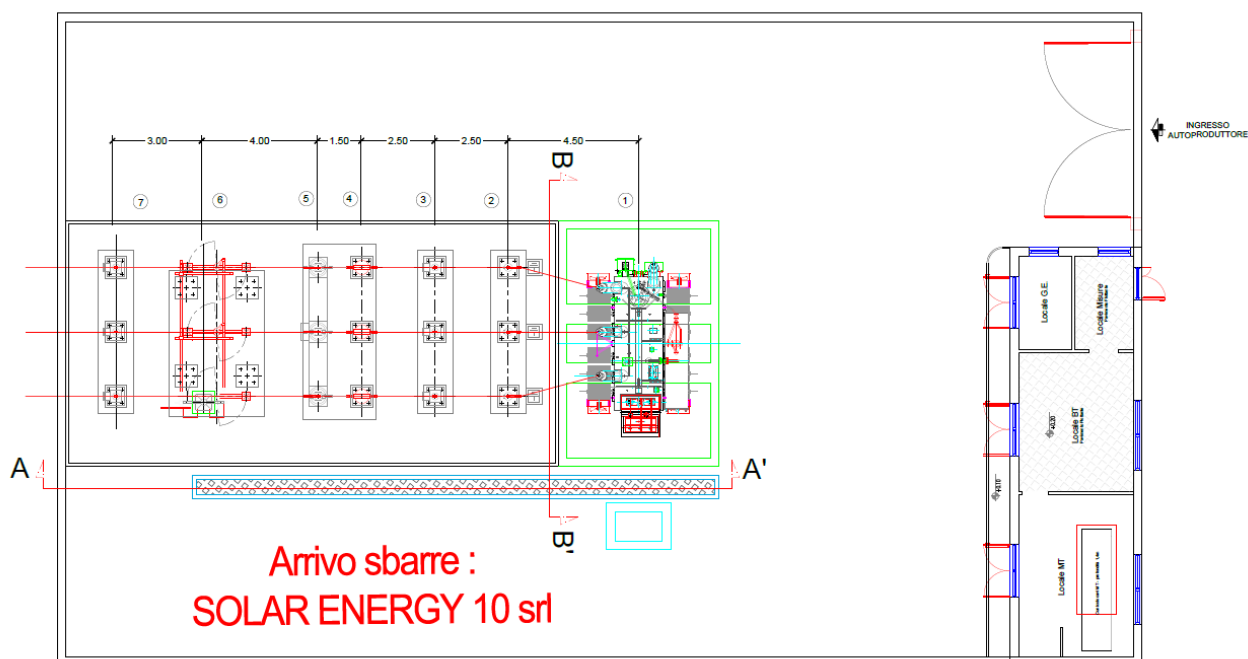


Figura 13 - Layout della sottostazione utente

La sottostazione Utente Produttore è costituita essenzialmente da:

- Componenti ed organi di manovra in Alta Tensione;
- Nr. 1 Trasformatore AT/MT;
- Cabina di Sottostazione;
- Accessori (sistema antintrusione, illuminazione, protezione scariche atmosferiche, etc).

00	06-08-2021	Prima Emissione
Revisione	Data	Descrizione



### 3.6.1 Componenti ed organi di manovra in Alta Tensione

I componenti ed organi di manovra in Alta Tensione e le loro funzionalità sono ben indicate nello schema unifilare generale, e riassumibili essenzialmente in:

- Nr. 1 terminazione per l'uscita in cavo AT verso la SE Condivisa a 150kV;
- N°1 stallo di Alta Tensione per la manovra e protezione del trasformatore, essenzialmente composta da:
  - Interruttore;
  - Trasformatori di corrente (TA) e di tensione (TV) induttivi;
  - Scaricatori di sovratensione;
- Nr. 1 linea in uscita di Media Tensione, provvisto di sezionatore a doppia apertura laterale con lame di terra.

### 3.6.2 Trasformatore AT/MT

È prevista l'installazione di un singolo trasformatore MT/AT da 20 (24) MVA.

Si riportano nella tabella seguente i dati di targa del trasformatore AT/MT

<b>Caratteristiche costruttive</b>	ONAN / ONAF (Olio minerale)
<b>Potenza</b>	20 / 24 MVA
<b>Gruppo vettoriale</b>	YNd11
<b>Tensione primario - V<sub>1</sub></b>	150'000 V
<b>Tensione secondario - V<sub>2</sub></b>	30'000 V
<b>Regolazione Tensione primaria</b>	±12x1,25%
<b>Frequenza nominale</b>	50 Hz
<b>V<sub>cc</sub></b>	10%
<b>Rendimento (indice PEI)</b>	99,684%
<b>Dimensioni</b>	5,6 x 4,8 x 3,5 [m]
<b>Peso</b>	28 t con olio 20 t senza olio

Il massimo volume d'olio previsto per ciascuna macchina sarà non superiore a 9'200 litri.

Il trasformatore sarà installato all'interno di apposita vasca di fondazione per la raccolta oli, realizzata in cemento ed opportunamente trattata al fine di essere impermeabile agli oli stessi.

La superficie in pianta della vasca, al netto dello spazio occupato dal trasformatore, sarà pari a circa 70m<sup>2</sup>, ed avrà un'altezza pari a 0.7m, per un volume utile complessivo pari a 49 m<sup>3</sup>.

00	06-08-2021	Prima Emissione
<b>Revisione</b>	<b>Data</b>	<b>Descrizione</b>

### 3.7 Sottostazione Condivisa AT

La sottostazione utente sarà ubicata nel comune di Genzano di Lucania (PZ) in posizione prossima al futuro ampliamento della stazione elettrica di trasformazione (SE) 380/150 kV della RTN di Genzano, ed interesserà una superficie pari a circa 4'300 m<sup>2</sup>.

Di seguito è riportato il layout della sottostazione utente, per ulteriori dettagli e quotature si rimanda agli elaborati grafici e alla relazione relativi al PTO.



Figura 14 – Inquadramento su Ortofoto della Sottostazione Condivisa

La sottostazione Condivisa è costituita essenzialmente da:

- Componenti ed organi di manovra in Alta Tensione – sezione Condivisa;
- Componenti ed organi di manovra in Alta Tensione – sezione Utenti Produttore Solar Energy Dieci;
- Componenti ed organi di manovra in Alta Tensione – altri/futuri Utenti Produttori;
- Sezione Ausiliari con consegna cabina di consegna in Media Tensione;
- Accessori (sistema antintrusione, illuminazione, protezione scariche atmosferiche, etc).

00	06-08-2021	Prima Emissione
Revisione	Data	Descrizione

### 3.8 Impianti di sorveglianza / illuminazione

Al fine di garantire la non accessibilità del sito al personale non autorizzato e l'esercizio in sicurezza dell'impianto FV, esso sarà dotato di un sistema anti-intrusione.

L'impianto FV sarà recintato e ciascun punto di accesso sarà dotato di tastierino numerico per consentire l'accesso al solo personale autorizzato.

Il sistema di vigilanza sarà essenzialmente costituito da videocamere di sorveglianza posizionate:

- lungo la recinzione prevedendo una telecamera su ogni palo dedicato di altezza pari a 5m, ciascuna orientata in modo da guardare la successiva, posta ad una distanza massima pari a 70m, che dovrà essere il raggio d'azione della telecamera stessa. Ogni telecamera sarà inoltre dotata di sensore IR da ¼" per la visione notturna, con campo di funzionamento di circa 100m. Le videocamere saranno posizionate lungo la recinzione perimetrale di ciascun campo ad intervalli di 50÷70m;
- in prossimità di ogni cabina elettrica prevedendo una telecamera per poter controllare e registrare eventuali accessi alle cabine stesse.

Il sistema di vigilanza è completato da una postazione dotata di PC fisso, ubicata in un locale dedicato nel fabbricato adibito a "O&M e Security", tramite la quale sarà possibile visualizzare le video-registrazioni.

È prevista inoltre l'installazione di un sistema di illuminazione esterna perimetrale, costituito da lampade a LED direzionali posizionate su pali, con funzione anti-intrusione, che si accenderà solo in caso di intrusione dall'esterno al fine di minimizzare l'inquinamento luminoso ed il consumo energetico.

In caso di rilevazione di intrusione non autorizzata saranno inoltre attivati allarmi acustici nonché segnalazioni automatiche via GSM/SMS a numeri telefonici pre-impostati.

### 3.9 Impianti Anti-roditori

Tutte le cabine di trasformazione e di smistamento potranno essere equipaggiate di un proprio impianto anti-roditori ad emissioni di ultrasuoni ad alta frequenza in modo da dissuadere eventuali roditori dal danneggiare i cavi di potenza nel passaggio di vasche di fondazione.

00	06-08-2021	Prima Emissione
Revisione	Data	Descrizione

## 4 Opere civili

La realizzazione del presente impianto FV comporta la necessità di eseguire alcune opere civili, necessarie per la sua costruzione, esercizio e manutenzione, che verranno descritte nei seguenti paragrafi.

Per ulteriori dettagli in merito si rimanda alla relazione dedicata.

### 4.1 Strutture di sostegno moduli FV

Tali strutture, le cui principali caratteristiche e modalità di funzionamento sono state descritte nel paragrafo dedicato, sono sostenute da pali metallici infissi a terra tramite battitura o avvitamento, quindi senza la necessità di realizzare fondazioni in cemento.

La profondità indicativa di infissione dei pali di sostegno è pari a 1...1,5m, comunque non oltre 1,5m. Il suo valore definitivo sarà tuttavia determinato caso per caso in funzione della specifica tipologia di terreno sottostante individuata tramite le apposite indagini geologiche.

Tutti gli elementi della struttura, inclusi i sistemi di fissaggio/ancoraggio dei moduli fotovoltaici, sono realizzati in acciaio galvanizzato a caldo in grado di garantire una vita utile delle strutture pari a 30 anni.

### 4.2 Cabine e prefabbricati

Le cabine e gli edifici prefabbricati previsti per l'impianto FV in oggetto saranno delle seguenti tipologie:

1. Cabina di trasformazione (meglio descritta in questa stessa relazione nei paragrafi precedenti);
2. Cabina di smistamento MT (descritta in questa stessa relazione nel paragrafo dedicato);
3. Cabina adibita a magazzino;
4. Prefabbricato "O&M + Security".

Le cabine di trasformazione saranno realizzate su struttura di tipo skid e la relativa componentistica, una volta posizionata in campo, opererà in condizione *outdoor*. Le cabine di cui al punto 2 e 3 saranno realizzate in soluzioni containerizzate, con container marini di tipo HiCube da 40" (12,2 x 2,44 x 2,9m).

Entrambe le soluzioni richiederanno apposite fondazioni, costituite da una base in cemento e da plinti parzialmente interrati, nelle quali saranno inoltre previsti appositi vasche per il passaggio dei cavi di potenza e segnale ed eventuale vasca di raccolta dell'olio del trasformatore. Per ulteriori dettagli si rimanda all'elaborato grafico dedicato.

Il prefabbricato "O&M + Security", con tipologia strutturale a monoblocco ad un unico piano fuori terra, occuperà una superficie pari a 60 mq (12m x 5 m) e altezza pari a circa 3m, poggiando su una soletta di 30 cm di spessore realizzata in cemento e avente dimensioni 14,5m x 7m, a sua volta posizionata su uno strato di 30 cm di terreno compattato, per una sporgenza complessiva dal piano del terreno di 60 cm.

All'interno di tale prefabbricato sarà ubicata la "sala controllo" tramite la quale accedere e consultare le informazioni provenienti dallo SCADA d'impianto, nonché la "sala security" per l'accesso alle telecamere di sorveglianza ed alle relative video-registrazioni.

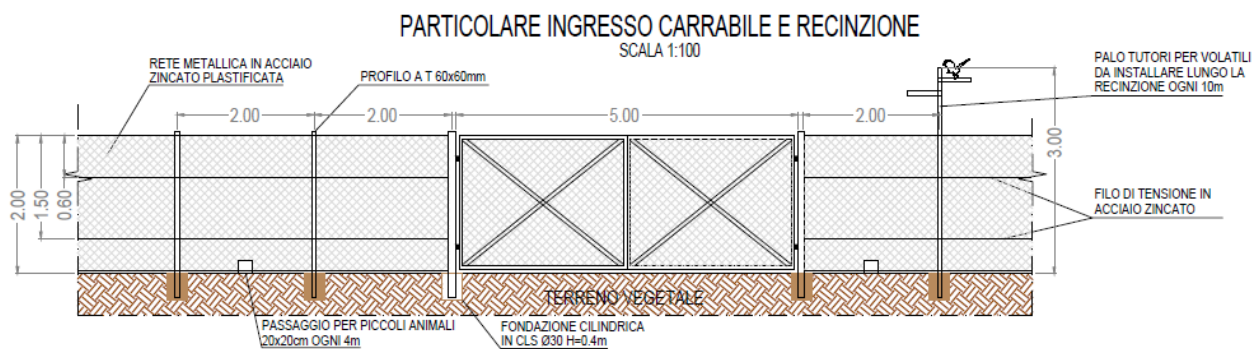
Per ulteriori dettagli in merito alle dimensioni nonché al layout interno del prefabbricato si rimanda al dedicato elaborato grafico "*Particolare altri edifici*".

00	06-08-2021	Prima Emissione
Revisione	Data	Descrizione

### 4.3 Recinzione

Al fine di impedire l'accesso all'impianto FV a soggetti non autorizzati, l'intera area di pertinenza di ciascun campo sarà delimitata da una recinzione metallica, integrata con i sistemi di video-sorveglianza ed illuminazione precedentemente descritti. Essa costituisce un efficace strumento di protezione da eventuali atti vandalici o furti, con un minimo impatto visivo in quanto ubicata all'interno della fascia di mitigazione ambientale.

I particolari dimensionali delle recinzioni sono riportati nell'elaborato grafico "Sistema di sicurezza", di cui si riporta un estratto di seguito:



La recinzione perimetrale sarà costituita da una rete metallica in acciaio zincato, plastificata e di colore verde, mantenuta in tensione da fili in acciaio zincato posizionati lungo le estremità superiore e inferiore.

Il sostegno sarà garantito da pali verticali che saranno ancorati al terreno tramite fondazioni cilindriche realizzate in CLS, infisse nel terreno per una profondità non superiore a 40cm.

L'altezza massima della recinzione sarà pari a 2 m, mentre ogni 4 m verrà posizionata un'apertura 20x20cm a livello del suolo al fine di consentire il libero transito alla fauna selvatica di piccole dimensioni.

In prossimità dell'accesso principale di ciascun campo sarà predisposto un cancello metallico per gli automezzi avente larghezza di 5 m e altezza 2 m, e uno pedonale della stessa altezza e della larghezza di un metro e mezzo.

00	06-08-2021	Prima Emissione
Revisione	Data	Descrizione

#### 4.4 Viabilità interna

Al fine di garantire l'accessibilità dei mezzi di servizio per lo svolgimento delle attività di installazione e manutenzione dell'impianto, verrà predisposta una rete di viabilità interna.

Le strade di servizio saranno sia perimetrali che interne ai campi stessi, ed il loro posizionamento è stato studiato in considerazione dell'orografia e della conformazione dei terreni disponibili, in maniera tale da evitare raggi di curvatura troppo "stretti" o pendenze elevate che potrebbero comportare rischi per la sicurezza per la circolazione degli automezzi in fase di installazione (es. posa delle cabine elettriche) e manutenzione (es. verifica inverter o pulizia moduli FV). Lungo i bordi delle strade di servizio verranno interrate le linee di potenza (BT e/o MT) e di segnale.

Le strade di servizio saranno ad un'unica carreggiata e sarà assicurata la loro continua manutenzione. La larghezza delle strade viene contenuta nel minimo necessario ad assicurare il transito in sicurezza dei veicoli, e per il presente progetto è stata stabilita pari a 5 metri, mantenendo su ciascun lato una distanza dalle strutture dei moduli FV non inferiore ad un metro.

Al fine di minimizzare l'impatto sul terreno, la viabilità interna all'impianto sarà realizzata in terra battuta, con uno spessore pari a 10 cm posizionato su uno strato di pietrisco di spessore pari a 30 cm per facilitare la stabilità della stessa.

Per ulteriori dettagli in merito al posizionamento delle strade interne ad ogni campo FV si rimanda agli specifici elaborati grafici "Tavola della viabilità interna e Sistema di Drenaggio".

### PARTICOLARE STRADA

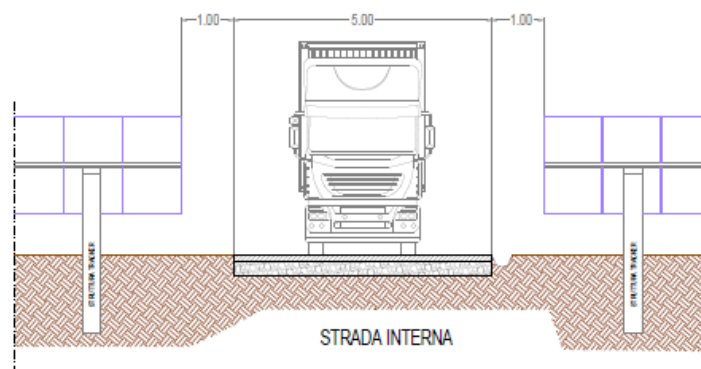
SCALA 1:100



STRADA INTERNA

### STRADA INTERNA CON TIR TRASPORTA CONTAINER

SCALA 1:100



STRADA INTERNA

00	06-08-2021	Prima Emissione
Revisione	Data	Descrizione

#### 4.5 Livellamenti e movimentazione di terra

Prima di procedere all'installazione dei vari componenti d'impianto, sarà necessario effettuare alcune attività di preparazioni dei terreni stessi.

In primis verrà effettuata una pulizia dei terreni tramite rimozione di eventuali arbusti, piante selvatiche preesistenti e pietre superficiali.

La conformazione generalmente pianeggiante del sito di installazione, unitamente alla scelta progettuale di utilizzare strutture di sostegno dei moduli FV a palo infisso e senza fondazioni consentirà di minimizzare la necessità di livellamenti localizzati. Tali livellamenti saranno invece necessari per le sole aree previste per il posizionamento delle cabine (soluzione containerizzata o prefabbricata) descritte al precedente paragrafo 4.2.

Per quanto attiene alla stima dei volumi di scavo necessari per la realizzazione delle opere in oggetto di rimanda all'elaborato dedicato "*Calcolo superfici e volumi*".

00	06-08-2021	Prima Emissione
Revisione	Data	Descrizione

#### 4.6 Cantierizzazione/realizzazione

La realizzazione dell'impianto sarà divisa in varie fasi. Ogni fase potrà prevedere l'impiego di uno o più macchinari (muletti, escavatrici, gru per la posa della cabine/container, ecc.), all'occorrenza cingolati al fine di poter operare senza la necessità di realizzare viabilità ad hoc con materiale inerte.

A questo proposito è opportuno precisare che non sono previsti interventi di adeguamento della viabilità pubblica pre-esistente al fine di consentire il transito dei mezzi idonei al montaggio e alla manutenzione.

La cantierizzazione dei terreni e l'esecuzione dei lavori sarà effettuata in fasi successive suddividendo i terreni in lotti, che saranno di volta in volta recintati verso l'esterno al fine di garantire la non accessibilità.

L'organizzazione delle aree cantierate (aree di deposito, impianti di cantiere, recinzioni, segnaletica) sarà effettuata secondo la specifica normativa di settore e come delineato all'interno del piano di sicurezza e coordinamento che sarà redatto in fase di progettazione costruttiva.

00	06-08-2021	Prima Emissione
Revisione	Data	Descrizione



## 5 Gestione impianto / manutenzione

La conduzione dell'impianto fotovoltaico in condizione di regolare esercizio sarà di tipo non presidiato. Il sistema SCADA precedentemente descritto consentirà infatti di monitorare da remoto tutte le grandezze ed i parametri necessari per verificarne il corretto funzionamento, e di inviare segnali/comandi/setpoint di funzionamento ai principali componenti di impianto. Il controllo e monitoraggio dell'impianto sarà possibile anche in locale, ovvero tramite postazione PC ubicata nel prefabbricato "O&M + Security" precedentemente descritto.

L'intervento in campo è previsto per le varie attività di manutenzione ordinaria/programmata, con cadenze variabili in funzione della tipologia di attività da effettuare, di cui si riporta un elenco non esaustivo:

- Manutenzione del verde;
- Pulizia periodica della superficie frontale dei moduli FV, nonché dei sensori per la misura dell'irraggiamento solare;
- Controllo visivo dello stato di moduli FV e strutture di sostegno;
- Verifica e manutenzione periodica degli inverter di stringa, come prescritto dal produttore;
- Verifica e manutenzione dei quadri elettrici e della relativa componentistica;
- Controllo e manutenzione di cavidotti ed impianti di messa a terra;
- Controllo visivo, ed eventuale manutenzione, delle recinzioni e degli impianti anti-intrusione.

Solo in caso anomalie di funzionamento (es. allarmi rilevati da remoto) è previsto l'intervento in campo di ditte esterne specializzate.

Al fine di minimizzare i tempi di indisponibilità dell'impianto e massimizzarne la produzione energetica, si prevede di mantenere una minima scorta di parti di ricambio all'interno dei container adibiti a magazzino ubicati presso i campi FV.

Per ulteriori dettagli in merito alle attività di gestione e manutenzione dell'impianto si rimanda alla relazione dedicata.

00	06-08-2021	Prima Emissione
Revisione	Data	Descrizione

## 6 Dismissione

La vita utile di un impianto di generazione fotovoltaico è stimata in almeno 30 anni. Al termine di questa vita utile si procederà:

- allo smantellamento dell'impianto;
- al suo potenziamento in base alle nuove tecnologie che verranno presumibilmente sviluppate.

Considerando l'ipotesi di smantellamento dell'impianto, sarà individuata una data ultima dell'esercizio, dopo la quale inizierà una fase di dismissione e demolizione, che restituirà le aree al loro stato originario, ovvero allo stato preesistente prima della costruzione dell'impianto, come previsto anche nel comma 4 dell'art.12 del D. Lgs. 387/2003.

Con "dismissione e demolizione" si intende rimozione del generatore fotovoltaico in tutte le sue componenti, conferendo il materiale di risulta agli impianti all'uopo deputati dalla normativa di settore per lo smaltimento ovvero per il recupero.

Con il ripristino dei terreni vengono inoltre individuate le modalità operative di ripristino dei luoghi allo stato ante operam.

Per il finanziamento dei costi di queste opere verranno posti in bilancio congrui importi dedicati a tale scopo.

Per ulteriori dettagli in merito alle fasi di dismissione dell'impianto si rimanda all'elaborato dedicato "*Piano di dismissione e smaltimento impianto FV*".

00	06-08-2021	Prima Emissione
Revisione	Data	Descrizione