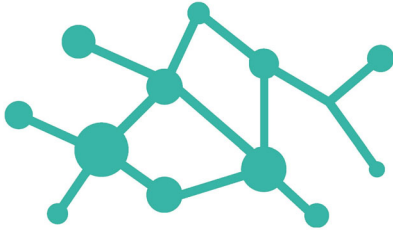


Impianto Agrovoltaico " Serramanna 1 "

COMUNE DI SERRAMANNA

PROPONENTE



Tintoretto srl

TINTORETTO s.r.l.
 via Vittori 20
 48018 Faenza (RA)

IMPIANTO AGROVOLTAICO PER LA PRODUZIONE DI ENERGIA DA FONTE SOLARE NEI COMUNI DI SERRAMANNA E SAMASSI (VS)

AUTORIZZAZIONE UNICA REGIONALE: PROGETTO DEFINITIVO

OGGETTO:

PIANO DI MANUTENZIONE: Manuale d'uso

CODICE ELABORATO

PD
R19.b

COORDINAMENTO



BRUNO MANCA | STUDIO TECNICO DI INGEGNERIA
 CENTRO COMMERCIALE LOCALITA' "PINTOREDDU", SN
 STUDIO TECNICO 1° PIANO INTERNO 4P 09028 SESTU
 +39 347 5965654 € P.IVA 02926980927
 SDI: W7YVJK9 ATTESTATO ENAC N° I.A.P.R.A. 003678
 INGBRUNOMANCA@GMAIL.COM PEC: BRUNO.MANCA@INGPEC.EU
 WWW.BRUNOMANCA.COM WWW.UMBRAS360.COM

GRUPPO DI LAVORO AU

Dott.ssa Geol. Cosima Atzori
 Dott.ssa Ing. Silvia Exana
 Dott.ssa Ing. Ilaria Giovagnorio
 Dott. Ing Bruno Manca
 Dott. Ing. Giuseppe Pili
 Dott. Ing. Michele Pigliaru
 Dott.ssa Ing. Alessandra Scalas

REDATTORE

Dott. Ing. Michele Pigliaru
 Dott. Ing. Giuseppe Pili

00	febbraio 2022	Prima emissione	Michele Pigliaru - Giuseppe Pili	Paolo Fagnoli
REV.	DATA	DESCRIZIONE REVISIONE	ELABORAZIONE	VERIFICA

FORMATO
 ISO A4 - 297 x 210

Comune di: SERRAMANNA
Provincia di: Provincia del MEDIO CAMPIDANO
Oggetto:

Elenco dei Corpi d'Opera:

° 01 IMPIANTI TECNOLOGICI A FONTI RINNOVABILI

° 02 IMPIANTI DI SICUREZZA

° 03 STRUTTURE CIVILI E INDUSTRIALI

Corpo d'Opera: 01

IMPIANTI TECNOLOGICI A FONTI RINNOVABILI

Insieme delle unità e degli elementi tecnici del sistema edilizio aventi funzione di consentire l'utilizzo, da parte degli utenti, di flussi energetici derivanti da fonti di energia rinnovabili (sole, vento, acqua, calore terreno, ecc.) che, oltre ad essere inesauribili, sono ad impatto ambientale nullo in quanto non producono né gas serra né scorie inquinanti da smaltire. __

Unità Tecnologiche:

°01.01 Impianto fotovoltaico

°01.02 Impianto elettrico

°01.03 Impianto elettrico industriale

°01.04 Impianto di illuminazione

°01.05 Illuminazione a led

°01.06 Impianto di messa a terra

Unità Tecnologica: 01.01

Impianto fotovoltaico

L'impianto fotovoltaico è l'insieme dei componenti meccanici, elettrici ed elettronici che captano l'energia solare per trasformarla in energia elettrica che poi viene resa disponibile all'utilizzazione da parte dell'utenza. Gli impianti fotovoltaici possono essere:

- alimentazione diretta: l'apparecchio da alimentare viene collegato direttamente al FV (acronimo di modulo fotovoltaico); lo svantaggio di questo tipo di impianti è che l'apparecchio collegato al modulo fotovoltaico non funziona in assenza di sole (di notte); applicazioni: piccole utenze come radio, piccole pompe, calcolatrici tascabili, ecc.;
- funzionamento ad isola: il modulo FV alimenta uno o più apparecchi elettrici; l'energia fornita dal modulo, ma momentaneamente non utilizzata, viene usata per caricare degli accumulatori; quando il fabbisogno aumenta, o quando il modulo FV non funziona (p.e. di notte), viene utilizzata l'energia immagazzinata negli accumulatori; applicazioni: zone non raggiunte dalla rete di distribuzione elettrica e dove l'installazione di essa non sarebbe conveniente;
- funzionamento per immissione in rete: come nell'impianto ad isola il modulo solare alimenta le apparecchiature elettriche collegate, l'energia momentaneamente non utilizzata viene immessa nella rete pubblica; il gestore di un impianto di questo tipo fornisce dunque l'energia eccedente a tutti gli altri utenti collegati alla rete elettrica, come una normale centrale elettrica; nelle ore serali e di notte la corrente elettrica può essere nuovamente prelevata dalla rete pubblica.

Un semplice impianto fotovoltaico ad isola è composto dai seguenti elementi:

- cella solare: per la trasformazione di energia solare in energia elettrica; per ricavare più potenza vengono collegate tra loro diverse celle;
- regolatore di carica: è un apparecchio elettronico che regola la ricarica e la scarica degli accumulatori; uno dei suoi compiti è di interrompere la ricarica ad accumulatore pieno;
- accumulatori: sono i magazzini di energia di un impianto fotovoltaico; essi forniscono l'energia elettrica quando i moduli non sono in grado di produrne, per mancanza di irradiazione solare;
- inverter: trasforma la corrente continua proveniente dai moduli e/o dagli accumulatori in corrente alternata convenzionale a 230 V; se l'apparecchio da alimentare necessita di corrente continua si può fare a meno di questa componente;
- utenze: apparecchi alimentati dall'impianto fotovoltaico.

L'Unità Tecnologica è composta dai seguenti Elementi Manutenibili:

°01.01.01 Cassetta di terminazione

°01.01.02 Cella solare

°01.01.03 Conduttori di protezione

°01.01.04 Dispositivo di generatore

°01.01.05 Dispositivo di interfaccia

°01.01.06 Dispositivo generale

°01.01.07 Inverter

°01.01.08 Modulo fotovoltaico con celle in silicio monocristallino

°01.01.09 Quadro elettrico

°01.01.10 Scaricatori di sovratensione

°01.01.11 Sensore di irraggiamento moduli

°01.01.12 Sensore di temperatura moduli

°01.01.13 Sensore eolico

°01.01.14 Sensore precipitazioni

°01.01.15 Sistema di equipotenzializzazione

°01.01.16 Sistema di monitoraggio

°01.01.17 Sistemi ad inseguimento solare

°01.01.18 Strutture di sostegno

Elemento Manutenibile: 01.01.01

Cassetta di terminazione

Unità Tecnologica: 01.01

Impianto fotovoltaico

La cassetta di terminazione è un contenitore a tenuta stagna (realizzato generalmente in materiale plastico) nel quale viene alloggiata la morsettiera per il collegamento elettrico e i diodi di by pass delle celle.

Modalità di uso corretto:

Tutte le eventuali operazioni, dopo aver tolto la tensione, devono essere effettuate da personale qualificato e dotato di idonei dispositivi di protezione individuali quali guanti e scarpe isolanti. Nelle vicinanze della cassetta deve essere presente un cartello sul quale sono riportate le funzioni degli interruttori, le azioni da compiere in caso di emergenza su persone colpite da folgorazione. Inoltre devono essere presenti oltre alla documentazione dell'impianto anche i dispositivi di protezione individuale e i dispositivi di estinzione incendi.

ANOMALIE RISCONTRABILI

01.01.01.A01 Corto circuiti

Corto circuiti dovuti a difetti nell'impianto di messa a terra, a sbalzi di tensione (sovraccarichi) o ad altro.

01.01.01.A02 Difetti agli interruttori

Difetti agli interruttori magnetotermici e differenziali dovuti all'eccessiva polvere presente all'interno delle connessioni o alla presenza di umidità ambientale o di condensa.

01.01.01.A03 Difetti di taratura

Difetti di taratura dei contattori, di collegamento o di taratura della protezione.

01.01.01.A04 Surriscaldamento

Surriscaldamento che può provocare difetti di protezione e di isolamento. Può essere dovuto da ossidazione delle masse metalliche.

Elemento Manutenibile: 01.01.02

Cella solare

Unità Tecnologica: 01.01**Impianto fotovoltaico**

E' un dispositivo che consente la conversione dell'energia prodotta dalla radiazione solare in energia elettrica.

E' generalmente costituita da un sottile strato (valore compreso tra 0,2 e 0,35 mm) di materiale semiconduttore in silicio opportunamente trattato (tale procedimento viene indicato come processo di drogaggio).

Attualmente la produzione industriale di celle fotovoltaiche sono:

- celle al silicio cristallino ricavate dal taglio di lingotti fusi di silicio di un singolo cristallo (monocristallino) o di più cristalli (policristallino);

- celle a film sottile ottenute dalla deposizione di uno strato di silicio amorfo su un supporto plastico o su una lastra di vetro.

Le celle al silicio monocristallino sono di colore blu scuro alquanto uniforme ed hanno una purezza superiore a quelle realizzate al silicio policristallino; le celle al film sono economicamente vantaggiose dato il ridotto apporto di materiale semiconduttore (1-2 micron) necessario alla realizzazione di una cella ma hanno un decadimento delle prestazioni del 30% nel primo mese di vita.

Modalità di uso corretto:

Al fine di aumentare l'efficienza di conversione dell'energia solare in energia elettrica la cella fotovoltaica viene trattata superficialmente con un rivestimento antiriflettente costituito da un sottile strato di ossido di titanio (TiO₂) che ha la funzione di ridurre la componente solare riflessa.

Provvedere periodicamente alla pulizia della superficie per eliminare depositi superficiali che possono causare un cattivo funzionamento dell'intero apparato.

ANOMALIE RISCONTRABILI

01.01.02.A01 Anomalie rivestimento

Difetti di tenuta del rivestimento superficiale che provoca un abbassamento del rendimento della cella.

01.01.02.A02 Deposito superficiale

Accumulo di pulviscolo atmosferico o di altri materiali estranei, di spessore variabile, poco coerente e poco aderente alla superficie del rivestimento.

01.01.02.A03 Difetti di serraggio morsetti

Difetti di serraggio dei morsetti elettrici dei pannelli solari.

01.01.02.A04 Difetti di fissaggio

Difetti di tenuta degli elementi di fissaggio e di tenuta dei pannelli solari sul tetto.

01.01.02.A05 Difetti di tenuta

Difetti di tenuta con evidenti perdite di fluido captatore dell'energia solare dagli elementi del pannello.

01.01.02.A06 Incrostazioni

Formazione di muschi e licheni sulla superficie dei pannelli solari che sono causa di cali di rendimento.

01.01.02.A07 Infiltrazioni

Penetrazione continua di acqua che può venire in contatto con parti del pannello non previste per essere bagnate.

01.01.02.A08 Patina biologica

Strato sottile, morbido e omogeneo, aderente alla superficie e di evidente natura biologica, di colore variabile, per lo più verde. La patina biologica è costituita prevalentemente da microrganismi cui possono aderire polvere, terriccio.

Elemento Manutenibile: 01.01.03

Conduttori di protezione

Unità Tecnologica: 01.01

Impianto fotovoltaico

Per i pannelli fotovoltaici qualora i moduli siano dotati solo di isolamento principale si rende necessario mettere a terra le cornici metalliche dei moduli; se, però, questi fossero dotati di isolamento supplementare o rinforzato (classe II) ciò non sarebbe più necessario. Ma, anche in questo caso, per garantirsi da un eventuale decadimento nel tempo della tenuta dell'isolamento è opportuno rendere equipotenziali le cornici dei moduli con la struttura metallica di sostegno.

Per raggiungere tale obiettivo basta collegare le strutture metalliche dei moduli a dei conduttori di protezione o captatori.

Modalità di uso corretto:

Le persone devono essere protette dai contatti indiretti così come prescritto dalla norma; pertanto le masse di tutte le apparecchiature devono essere collegate a terra mediante il conduttore di protezione.

Generalmente questi captatori vengono realizzati con un cavo di colore giallo-verde. L'utente deve controllare il serraggio dei bulloni e che gli elementi siano privi di fenomeni di corrosione.

ANOMALIE RISCONTRABILI

01.01.03.A01 Corrosione

Evidenti segni di decadimento evidenziato da cambio di colore e presenza di ruggine in prossimità delle corrosioni.

01.01.03.A02 Difetti di connessione

Difetti di connessione delle masse con conseguente interruzione della continuità dei conduttori fino al nodo equipotenziale.

Elemento Manutenibile: 01.01.04

Dispositivo di generatore

Unità Tecnologica: 01.01
Impianto fotovoltaico

Il dispositivo di generatore viene installato in numero pari a quello degli inverter e interviene in caso di guasto escludendo dall'erogazione di potenza l'inverter di competenza.

E' installato a monte del dispositivo di interfaccia nella direzione del flusso di energia ed è generalmente costituito da un interruttore automatico con sganciatore di apertura; all'occorrenza può essere realizzato con un contattore combinato con fusibile, con interruttore automatico, con un commutatore combinato con fusibile, con interruttore automatico.

Modalità di uso corretto:

Nel caso in cui l'impianto preveda l'installazione di un unico inverter il dispositivo di generatore può coincidere con il dispositivo generale.

Tutte le eventuali operazioni, dopo aver tolto la tensione, devono essere effettuate da personale qualificato e dotato di idonei dispositivi di protezione individuali quali guanti e scarpe isolanti.

ANOMALIE RISCONTRABILI

01.01.04.A01 Anomalie dei contatti ausiliari

Difetti di funzionamento dei contatti ausiliari.

01.01.04.A02 Anomalie delle molle

Difetti di funzionamento delle molle.

01.01.04.A03 Anomalie degli sganciatori

Difetti di funzionamento degli sganciatori di apertura e chiusura.

01.01.04.A04 Corti circuiti

Corti circuiti dovuti a difetti nell'impianto di messa a terra, a sbalzi di tensione (sovraccarichi), ad altro.

01.01.04.A05 Difetti di funzionamento

Difetti del dispositivo di generatore dovuti all'eccessiva polvere presente all'interno delle connessioni o alla presenza di umidità ambientale o di condensa.

01.01.04.A06 Difetti di taratura

Difetti di taratura dei contattori, di collegamento o di taratura della protezione.

01.01.04.A07 Disconnessione dell'alimentazione

Disconnessione dell'alimentazione dovuta a difetti di messa a terra, di sovraccarico di tensione di alimentazione, di corto circuito imprevisto.

01.01.04.A08 Surriscaldamento

Surriscaldamento che può provocare difetti di protezione e di isolamento. Può essere dovuto da ossidazione delle masse metalliche.

Elemento Manutenibile: 01.01.05

Dispositivo di interfaccia

Unità Tecnologica: 01.01

Impianto fotovoltaico

Il dispositivo di interfaccia è un teleruttore comandato da una protezione di interfaccia; le protezioni di interfaccia possono essere realizzate da relè di frequenza e tensione o dal sistema di controllo inverter. Il dispositivo di interfaccia è un interruttore automatico con bobina di apertura a mancanza di tensione.

Ha lo scopo di isolare l'impianto fotovoltaico (dal lato rete Ac) quando:

- i parametri di frequenza e di tensione dell'energia che si immette in rete sono fuori i massimi consentiti;
- c'è assenza di tensione di rete (per esempio durante lavori di manutenzione su rete pubblica).

Modalità di uso corretto:

Il dispositivo di interfaccia deve soddisfare i requisiti dettati dalla norma CEI 64-8 in base alla potenza P complessiva dell'impianto ovvero:

- per valori di $P \leq 20$ kW è possibile utilizzare i singoli dispositivi di interfaccia fino ad un massimo di 3 inverter;
- per valori di $P > 20$ kW è necessario una ulteriore protezione di interfaccia esterna.

Tutte le eventuali operazioni, dopo aver tolto la tensione, devono essere effettuate da personale qualificato e dotato di idonei dispositivi di protezione individuali quali guanti e scarpe isolanti.

ANOMALIE RISCONTRABILI

01.01.05.A01 Anomalie della bobina

Difetti di funzionamento della bobina di avvolgimento.

01.01.05.A02 Anomalie del circuito magnetico

Difetti di funzionamento del circuito magnetico mobile.

01.01.05.A03 Anomalie dell'elettromagnete

Vibrazioni dell'elettromagnete del contattore dovute ad alimentazione non idonea.

01.01.05.A04 Anomalie della molla

Difetti di funzionamento della molla di ritorno.

01.01.05.A05 Anomalie delle viti serrafili

Difetti di tenuta delle viti serrafilo.

01.01.05.A06 Difetti dei passacavo

Difetti di tenuta del coperchio passacavi.

01.01.05.A07 Rumorosità

Eccessivo livello del rumore dovuto ad accumuli di polvere sulle superfici.

Elemento Manutenibile: 01.01.06

Dispositivo generale

Unità Tecnologica: 01.01**Impianto fotovoltaico**

Il dispositivo generale è un dispositivo installato all'origine della rete del produttore immediatamente prima del punto di consegna ed in condizioni di aperto esclude l'intera rete del cliente produttore dalla rete pubblica.

E' solitamente:

- un sezionatore quadripolare nelle reti trifase;
- un sezionatore bipolare nelle reti monofase.

Modalità di uso corretto:

Non rimuovere la targhetta di identificazione dalla quale si devono evincere le informazioni tecniche necessarie per il servizio tecnico, la manutenzione e la successiva sostituzione dei pezzi.

Data la presenza di tensioni molto pericolose permettere solo a elettricisti qualificati l'installazione, la manutenzione e la riparazione del sezionatore.

I collegamenti e le caratteristiche di sicurezza devono essere eseguiti in conformità ai regolamenti nazionali in vigore.

Installare il sezionatore in prossimità dell'inverter solare evitando di esporlo direttamente ai raggi solari. Nel caso debba essere installato all'esterno verificare il giusto grado di protezione che dovrebbe essere non inferiore a IP65.

Verificare la polarità di tutti i cavi prima del primo avvio: positivo connesso a positivo e negativo connesso a negativo.

Non usare mai il sezionatore ove vi sia rischio di esplosioni di gas o di polveri o dove vi siano materiali potenzialmente infiammabili.

ANOMALIE RISCONTRABILI

01.01.06.A01 Anomalie dei contatti ausiliari

Difetti di funzionamento dei contatti ausiliari.

01.01.06.A02 Anomalie delle molle

Difetti di funzionamento delle molle.

01.01.06.A03 Anomalie degli sganciatori

Difetti di funzionamento degli sganciatori di apertura e chiusura.

01.01.06.A04 Corto circuiti

Corto circuiti dovuti a difetti nell'impianto di messa a terra, a sbalzi di tensione (sovraccarichi) o ad altro.

01.01.06.A05 Difetti delle connessioni

Difetti di serraggio delle connessioni in entrata ed in uscita dai sezionatori.

01.01.06.A06 Difetti ai dispositivi di manovra

Difetti agli interruttori dovuti all'eccessiva polvere presente all'interno delle connessioni o alla presenza di umidità ambientale o di condensa.

01.01.06.A07 Difetti di taratura

Difetti di taratura dei contattori, di collegamento o di taratura della protezione.

01.01.06.A08 Surriscaldamento

Surriscaldamento che può provocare difetti di protezione e di isolamento. Può essere dovuto da ossidazione delle masse metalliche.

Elemento Manutenibile: 01.01.07

Inverter

Unità Tecnologica: 01.01

Impianto fotovoltaico

L'inverter o convertitore statico è un dispositivo elettronico che trasforma l'energia continua (prodotta dal generatore fotovoltaico) in energia alternata (monofase o trifase) che può essere utilizzata da un'utenza oppure essere immessa in rete.

In quest'ultimo caso si adoperano convertitori del tipo a commutazione forzata con tecnica PWM senza clock e/o riferimenti di tensione o di corrente e dotati del sistema MPPT (inseguimento del punto di massima potenza) che permette di ottenere il massimo rendimento adattando i parametri in uscita dal generatore fotovoltaico alle esigenze del carico.

Gli inverter possono essere di due tipi:

- a commutazione forzata in cui la tensione di uscita viene generata da un circuito elettronico oscillatore che consente all'inverter di funzionare come un generatore in una rete isolata;
- a commutazione naturale in cui la frequenza della tensione di uscita viene impostata dalla rete a cui è collegato.

Modalità di uso corretto:

E' opportuno che il convertitore sia dotato di:

- protezioni contro le sovratensioni di manovra e/o di origine atmosferica;
- protezioni per la sconnessione dalla rete in caso di valori fuori soglia della tensione e della frequenza;
- un dispositivo di reset automatico delle protezioni per predisposizione ad avviamento automatico.

Inoltre l'inverter deve limitare le emissioni in radio frequenza (RF) e quelle elettromagnetiche.

Tutte le eventuali operazioni, dopo aver tolto la tensione, devono essere effettuate da personale qualificato e dotato di idonei dispositivi di protezione individuali quali guanti e scarpe isolanti. Nelle vicinanze dell'inverter deve essere presente un cartello sul quale sono riportate le funzioni degli interruttori, le azioni da compiere in caso di emergenza su persone colpite da folgorazione.

Inoltre devono essere presenti oltre alla documentazione dell'impianto anche i dispositivi di protezione individuale e i dispositivi di estinzione incendi.

ANOMALIE RISCONTRABILI

01.01.07.A01 Anomalie dei fusibili

Difetti di funzionamento dei fusibili.

01.01.07.A02 Anomalie delle spie di segnalazione

Difetti di funzionamento delle spie e delle lampade di segnalazione.

01.01.07.A03 Difetti agli interruttori

Difetti agli interruttori magnetotermici e differenziali dovuti all'eccessiva polvere presente all'interno delle connessioni o alla presenza di umidità ambientale o di condensa.

01.01.07.A04 Emissioni elettromagnetiche

Valori delle emissioni elettromagnetiche non controllate dall'inverter.

01.01.07.A05 Infiltrazioni

Fenomeni di infiltrazioni di acqua all'interno dell'alloggiamento dell'inverter.

01.01.07.A06 Scariche atmosferiche

Danneggiamenti del sistema di protezione dell'inverter dovuti agli effetti delle scariche atmosferiche.

01.01.07.A07 Sovratensioni

Valori della tensione e della frequenza elettrica superiore a quella ammessa dall'inverter per cui si verificano malfunzionamenti.

Elemento Manutenibile: 01.01.08

Modulo fotovoltaico con celle in silicio monocristallino

Unità Tecnologica: 01.01

Impianto fotovoltaico

La cella fotovoltaica o cella solare è l'elemento base nella costruzione di un modulo fotovoltaico.

I moduli in silicio monocristallini sono realizzati in maniera che ogni cella fotovoltaica sia cablata in superficie con una griglia di materiale conduttore che ne canalizzi gli elettroni; ogni singola cella viene connessa alle altre mediante nastri metallici, in modo da formare opportune serie e paralleli elettrici.

Il modulo fotovoltaico in silicio è costituito da un sandwich di materie prime denominato laminato e dai materiali accessori atti a rendere usabile il laminato.

Il sandwich viene così composto:

- sopra una superficie posteriore di supporto (in genere realizzata in un materiale isolante con scarsa dilatazione termica come il vetro temperato o un polimero come il tedlar) vengono appoggiati un sottile strato di acetato di vinile (spesso indicato con la sigla EVA), la matrice di moduli preconnessi mediante dei nastri, un secondo strato di acetato e un materiale trasparente che funge da protezione meccanica anteriore per le celle fotovoltaiche (in genere vetro temperato);
- dopo il procedimento di pressofusione (che trasforma l'EVA in collante inerte) le terminazioni elettriche dei nastri vengono chiuse in una morsettiera stagna e il "sandwich" ottenuto viene fissato ad una cornice in alluminio; tale cornice sarà utilizzata per il fissaggio del pannello alle strutture di sostegno.

Le celle al silicio monocristallino sono di colore blu scuro alquanto uniforme ed hanno una purezza superiore a quelle realizzate al silicio policristallino ma hanno costi più elevati rispetto al silicio policristallino.

I moduli fotovoltaici con celle in silicio monocristallino vengono utilizzati per impianti a bassa potenza.

Modalità di uso corretto:

Al fine di aumentare l'efficienza di conversione dell'energia solare in energia elettrica la cella fotovoltaica viene trattata superficialmente con un rivestimento antiriflettente costituito da un sottile strato di ossido di titanio (TiO₂) che ha la funzione di ridurre la componente solare riflessa.

Provvedere periodicamente alla pulizia della superficie per eliminare depositi superficiali che possono causare un cattivo funzionamento dell'intero apparato.

ANOMALIE RISCONTRABILI

01.01.08.A01 Anomalie rivestimento

Difetti di tenuta del rivestimento superficiale che provoca un abbassamento del rendimento della cella.

01.01.08.A02 Deposito superficiale

Accumulo di pulviscolo atmosferico o di altri materiali estranei, di spessore variabile, poco coerente e poco aderente alla superficie del rivestimento.

01.01.08.A03 Difetti di serraggio morsetti

Difetti di serraggio dei morsetti elettrici dei pannelli solari.

01.01.08.A04 Difetti di fissaggio

Difetti di tenuta degli elementi di fissaggio e di tenuta dei pannelli solari sul tetto.

01.01.08.A05 Difetti di tenuta

Difetti di tenuta con evidenti perdite di fluido captatore dell'energia solare dagli elementi del pannello.

01.01.08.A06 Incrostazioni

Formazione di muschi e licheni sulla superficie dei pannelli solari che sono causa di cali di rendimento.

01.01.08.A07 Infiltrazioni

Penetrazione continua di acqua che può venire in contatto con parti del pannello non previste per essere bagnate.

01.01.08.A08 Patina biologica

Strato sottile, morbido e omogeneo, aderente alla superficie e di evidente natura biologica, di colore variabile, per lo più verde. La patina biologica è costituita prevalentemente da microrganismi cui possono aderire polvere, terriccio.

Elemento Manutenibile: 01.01.09

Quadro elettrico

Unità Tecnologica: 01.01**Impianto fotovoltaico**

Nel quadro elettrico degli impianti fotovoltaici (connessi ad una rete elettrica) avviene la distribuzione dell'energia. In caso di consumi elevati o in assenza di alimentazione da parte dei moduli fotovoltaici la corrente viene prelevata dalla rete pubblica. In caso contrario l'energia fotovoltaica eccedente viene di nuovo immessa in rete. Inoltre esso misura la quantità di energia fornita dall'impianto fotovoltaico alla rete.

I quadri elettrici dedicati agli impianti fotovoltaici possono essere a quadro di campo e quadro di interfaccia rete.

Le strutture più elementari sono centralini da incasso, in materiale termoplastico autoestinguente, con indice di protezione IP40, fori asolati e guida per l'assemblaggio degli interruttori e delle morsette e devono essere del tipo stagno in materiale termoplastico con grado di protezione non inferiore a IP65.

Modalità di uso corretto:

Tutte le eventuali operazioni, dopo aver tolto la tensione, devono essere effettuate da personale qualificato e dotato di idonei dispositivi di protezione individuali quali guanti e scarpe isolanti. Nelle vicinanze del quadro deve essere presente un cartello sul quale sono riportate le funzioni degli interruttori, le azioni da compiere in caso di emergenza su persone colpite da folgorazione.

Inoltre devono essere presenti oltre alla documentazione dell'impianto anche i dispositivi di protezione individuale e i dispositivi di estinzione incendi.

ANOMALIE RISCONTRABILI

01.01.09.A01 Anomalie dei contattori

Difetti di funzionamento dei contattori.

01.01.09.A02 Anomalie dei fusibili

Difetti di funzionamento dei fusibili.

01.01.09.A03 Anomalie dei magnetotermici

Difetti di funzionamento degli interruttori magnetotermici.

01.01.09.A04 Anomalie dei relè

Difetti di funzionamento dei relè termici.

01.01.09.A05 Anomalie delle spie di segnalazione

Difetti di funzionamento delle spie e delle lampade di segnalazione.

01.01.09.A06 Depositi di materiale

Accumulo di polvere sui contatti che provoca malfunzionamenti.

01.01.09.A07 Difetti agli interruttori

Difetti agli interruttori magnetotermici e differenziali dovuti all'eccessiva polvere presente all'interno delle connessioni o alla presenza di umidità ambientale o di condensa.

01.01.09.A08 Difetti di taratura

Difetti di taratura dei contattori, di collegamento o di taratura della protezione.

01.01.09.A09 Difetti di tenuta serraggi

Difetti di tenuta dei bulloni e dei morsetti.

01.01.09.A10 Surriscaldamento

Surriscaldamento che può provocare difetti di protezione e di isolamento. Può essere dovuto a ossidazione delle masse metalliche.

Elemento Manutenibile: 01.01.10

Scaricatori di sovratensione

Unità Tecnologica: 01.01

Impianto fotovoltaico

Quando in un impianto elettrico la differenza di potenziale fra le varie fasi o fra una fase e la terra assume un valore di tensione maggiore al valore della tensione normale di esercizio, si è in presenza di una sovratensione.

A fronte di questi inconvenienti, è buona regola scegliere dispositivi idonei che assicurano la protezione degli impianti elettrici; questi dispositivi sono denominati scaricatori di sovratensione.

Generalmente gli scaricatori di sovratensione sono del tipo estraibili; sono progettati per scaricare a terra le correnti e sono costituiti da una cartuccia contenente un varistore la cui vita dipende dal numero di scariche e dall'intensità di corrente di scarica che fluisce nella cartuccia.

Modalità di uso corretto:

L'efficienza dello scaricatore viene segnalata sul fronte dell'apparecchio da una bandierina colorata: verde indica l'efficienza del dispositivo, rosso la sua sostituzione; è dotato di un contatto elettrico utilizzato per riportare a distanza la segnalazione di fine vita della cartuccia.

Lo scaricatore di sovratensione va scelto rispetto al tipo di sistema; infatti nei sistemi TT l'apparecchio va collegato tra fase e neutro e sul conduttore di terra con le opportune protezioni mentre nei sistemi IT e TN trifasi il collegamento dello scaricatore avviene sulle tre fasi.

ANOMALIE RISCONTRABILI

01.01.10.A01 Anomalie dei contatti ausiliari

Difetti di funzionamento dei contatti ausiliari.

01.01.10.A02 Anomalie delle molle

Difetti di funzionamento delle molle.

01.01.10.A03 Anomalie degli sganciatori

Difetti di funzionamento degli sganciatori di apertura e chiusura.

01.01.10.A04 Difetti agli interruttori

Difetti agli interruttori magnetotermici e differenziali dovuti all'eccessiva polvere presente all'interno delle connessioni o alla presenza di umidità ambientale o di condensa.

01.01.10.A05 Difetti varistore

Esaurimento del varistore delle cartucce dello scaricatore.

01.01.10.A06 Difetti spie di segnalazione

Difetti delle spie luminose indicatrici del funzionamento.

Elemento Manutenibile: 01.01.11

Sensore di irraggiamento moduli

Unità Tecnologica: 01.01

Impianto fotovoltaico

Questo sensore serve per la misura della potenza irradiata ed è fissato in molti casi sulla cornice dei pannelli fotovoltaici. Generalmente è realizzato in silicio del tipo monocristallino e può essere collegato ad un dispositivo di oscuramento del modulo fotovoltaico quando si raggiungono determinati e prefissati valori dell'irraggiamento.

Modalità di uso corretto:

Assicurare in modo stabile (considerare la spinta del vento) il sensore sulla cornice dei moduli di captazione solare; nel montaggio assicurarsi di non recare alcuna ombra sul captatore. Verificare il collegamento del sensore alla relativa centralina di elaborazione dei dati rilevati dal sensore stesso.

Il costruttore deve indicare la tensione del sensore nonché la temperatura ambiente di funzionamento.

In seguito ad eventi meteorici eccezionali (nubifragi, temporali, grandinate, neviccate, ecc.) verificare la tenuta delle tubazioni e dei pannelli e dei relativi sistemi di fissaggio.

ANOMALIE RISCONTRABILI

01.01.11.A01 Anomalie centralina

Difetti di funzionamento della centralina di elaborazione dei dati inviati dal sensore.

01.01.11.A02 Anomalie connessioni

Difetti di tenuta delle connessioni elettriche centralina-sensore.

01.01.11.A03 Accumuli di polvere

Depositi di polvere sul sensore che inficiano la funzionalità dello stesso.

01.01.11.A04 Difetti di ancoraggio

Difetti nell'esecuzione dell'ancoraggio del sensore alla relativa struttura.

01.01.11.A05 Difetti tenda copripannelli

Difetti di funzionamento della tenda copripannelli nonostante l'input dato dal sensore di irraggiamento.

01.01.11.A06 Sovratensioni

Valori eccessivi della tensione rilevata per cui si verificano malfunzionamenti.

Elemento Manutenibile: 01.01.12

Sensore di temperatura moduli

Unità Tecnologica: 01.01

Impianto fotovoltaico

Il sensore è generalmente utilizzato per la misura della temperatura su superfici piane; ma all'occorrenza può essere utilizzato per la misura della temperatura anche su superfici inclinate come nel caso dei pannelli fotovoltaici.

Modalità di uso corretto:

Prima di fissare il supporto del sensore sul captatore solare pulire accuratamente la superficie ed accertarsi che sia asciutta.

Fissare il cavo del sensore alla cornice del modulo e fare in modo che il cavo sia lungo abbastanza per creare un'asola sul fissaggio del secondo supporto necessaria in caso di ispezioni del sensore.

Verificare che il cavo vada verso il basso mantenendo il sensore nella parte più in alto del modulo.

In seguito ad eventi meteorici eccezionali (nubifragi, temporali, grandinate, neviccate, ecc.) verificare la tenuta delle tubazioni e dei pannelli e dei relativi sistemi di fissaggio.

ANOMALIE RISCONTRABILI

01.01.12.A01 Anomalie centralina

Difetti di funzionamento della centralina di elaborazione dei dati inviati dal sensore.

01.01.12.A02 Anomalie connessioni

Difetti di tenuta delle connessioni elettriche centralina-sensore.

01.01.12.A03 Accumuli di polvere

Depositi di polvere sul sensore che inficiano la funzionalità dello stesso.

01.01.12.A04 Difetti di ancoraggio

Difetti nell'esecuzione dell'ancoraggio del sensore alla relativa struttura.

Elemento Manutenibile: 01.01.13

Sensore eolico

Unità Tecnologica: 01.01

Impianto fotovoltaico

Il sensore eolico o sensore di vento è lo strumento necessario per monitorare la velocità e la direzione del vento nell'arco del tempo. Nei sistemi fotovoltaici mobili ovvero ad inseguimento del sole questi dispositivi risultano fondamentali per assicurare la migliore inclinazione ed esposizione dei pannelli rispetto al sole.

Modalità di uso corretto:

Assicurare in modo stabile (considerare la spinta del vento) il sensore sulla cornice dei pannelli solari; nel montaggio assicurarsi di non recare alcuna ombra sul pannello stesso. Verificare il collegamento del sensore alla relativa centralina di elaborazione dei dati rilevati dal sensore stesso.

In seguito ad eventi meteorici eccezionali (nubifragi, temporali, grandinate, neviccate, ecc.) verificare la tenuta delle tubazioni e dei pannelli e dei relativi sistemi di fissaggio.

ANOMALIE RISCONTRABILI

01.01.13.A01 Anomalie centralina

Difetti di funzionamento della centralina di elaborazione dei dati inviati dal sensore.

01.01.13.A02 Anomalie connessioni

Difetti di tenuta delle connessioni elettriche centralina-sensore.

01.01.13.A03 Accumuli di polvere

Depositi di polvere sul sensore che inficiano la funzionalità dello stesso.

01.01.13.A04 Difetti di ancoraggio

Difetti nell'esecuzione dell'ancoraggio del sensore alla relativa struttura.

Elemento Manutenibile: 01.01.14

Sensore precipitazioni

Unità Tecnologica: 01.01

Impianto fotovoltaico

Il sensore è generalmente utilizzato per la misura delle precipitazioni meteoriche.

Modalità di uso corretto:

Assicurare in modo stabile (considerare la spinta del vento) il sensore sulla cornice dei moduli di captazione solare; nel montaggio assicurarsi di non recare alcuna ombra sul captatore. Verificare il collegamento del sensore alla relativa centralina di elaborazione dei dati rilevati dal sensore stesso.

In seguito ad eventi meteorici eccezionali (nubifragi, temporali, grandinate, neviccate, ecc.) verificare la tenuta delle tubazioni e dei pannelli e dei relativi sistemi di fissaggio.

ANOMALIE RISCONTRABILI

01.01.14.A01 Anomalie centralina

Difetti di funzionamento della centralina di elaborazione dei dati inviati dal sensore.

01.01.14.A02 Anomalie connessioni

Difetti di tenuta delle connessioni elettriche centralina-sensore.

01.01.14.A03 Accumuli di polvere

Depositi di polvere sul sensore che inficiano la funzionalità dello stesso.

01.01.14.A04 Difetti di ancoraggio

Difetti nell'esecuzione dell'ancoraggio del sensore alla relativa struttura.

Elemento Manutenibile: 01.01.15

Sistema di equipotenzializzazione

Unità Tecnologica: 01.01

Impianto fotovoltaico

I conduttori equipotenziali principali e supplementari sono quelli che collegano al morsetto principale di terra i tubi metallici.

Modalità di uso corretto:

Generalmente questi conduttori vengono realizzati con un cavo di colore giallo-verde. L'utente deve controllare il serraggio dei bulloni e che gli elementi siano privi di fenomeni di corrosione.

ANOMALIE RISCONTRABILI

01.01.15.A01 Corrosione

Evidenti segni di decadimento evidenziato da cambio di colore e presenza di ruggine in prossimità delle corrosioni.

01.01.15.A02 Difetti di serraggio

Difetti di serraggio dei bulloni del sistema di equipotenzializzazione.

Elemento Manutenibile: 01.01.16

Sistema di monitoraggio

Unità Tecnologica: 01.01

Impianto fotovoltaico

Il sistema di monitoraggio è un sistema che assicura l'utilizzo ottimale dell'energia fotovoltaica in quanto combina il monitoraggio dell'impianto con il controllo dei consumi dei singoli elettrodomestici.

Il funzionamento di questi dispositivi è molto semplice: il sistema di monitoraggio riceve dall'inverter, tramite segnali radio, i dati di produzione e confrontandoli in tempo reale con i dati meteo via internet, calcola la produzione energetica per le ore successive.

Con questo meccanismo il sistema attiva automaticamente la modalità autoconsumo e avvia gli elettrodomestici in base alla programmazione inserita ed al consumo previsto.

Modalità di uso corretto:

Il sistema di monitoraggio è adatto a sistemi fotovoltaici medio-piccoli ma risulta importante per consentire una programmazione dei consumi.

Verificare il numero massimo di inverter collegabili per evitare malfunzionamenti.

Controllare periodicamente i grafici di rendimento dell'impianto gestiti dal sistema di monitoraggio.

ANOMALIE RISCONTRABILI

01.01.16.A01 Anomalie delle spie di segnalazione

Difetti di funzionamento delle spie e delle lampade di segnalazione.

01.01.16.A02 Anomalie inverter

Difetti di funzionamento degli inverter collegati al sistema di monitoraggio.

01.01.16.A03 Difetti di taratura

Difetti di taratura del sistema per cui si verificano malfunzionamenti.

01.01.16.A04 Infiltrazioni

Fenomeni di infiltrazioni di acqua all'interno dell'alloggiamento dell'inverter.

01.01.16.A05 Sbalzi di temperatura

Differenze di temperatura, rispetto a quella di esercizio, segnalate dai dispositivi di regolazione e controllo.

01.01.16.A06 Scariche atmosferiche

Danneggiamenti del sistema di protezione dell'inverter dovuti agli effetti delle scariche atmosferiche.

01.01.16.A07 Sovratensioni

Valori della tensione e della frequenza elettrica superiore a quella ammessa dall'inverter per cui si verificano malfunzionamenti.

Elemento Manutenibile: 01.01.17

Sistemi ad inseguimento solare

Unità Tecnologica: 01.01
Impianto fotovoltaico

Gli inseguitori solari sono così definiti in quanto riescono a catturare l'energia solare in ogni condizione e con un elevato livello di precisione che viene raggiunto dal sistema di rotazione monoassiale.

Infatti tali dispositivi sono dotati di un meccanismo di elevazione che è realizzato tramite l'impiego di un martinetto a vite e sono in grado di muoversi in un intervallo che va da un angolo di TILT di -55° ad uno di 55° .

Il controllo può essere gestito a scelta tramite un inseguimento di tipo sensoriale o astronomico, con o senza GPS. I sistemi inoltre possono essere controllati in modo centralizzato o singolarmente.

Modalità di uso corretto:

Provvedere periodicamente alla pulizia della superficie per eliminare depositi superficiali che possono causare un cattivo funzionamento dell'intero apparato.

ANOMALIE RISCONTRABILI

01.01.17.A01 Anomalie martinetto

Difetti di funzionamento del martinetto che consente di elevare il pannello.

01.01.17.A02 Anomalie meccanismi di movimentazione

Difetti di funzionamento dei meccanismi di movimentazione.

01.01.17.A03 Anomalie rivestimento

Difetti di tenuta del rivestimento superficiale che provoca un abbassamento del rendimento della cella.

01.01.17.A04 Deposito superficiale

Accumulo di pulviscolo atmosferico o di altri materiali estranei, di spessore variabile, poco coerente e poco aderente alla superficie del rivestimento.

01.01.17.A05 Difetti di serraggio morsetti

Difetti di serraggio dei morsetti elettrici dei pannelli.

01.01.17.A06 Difetti di fissaggio

Difetti di tenuta degli elementi di fissaggio e di tenuta dei pannelli sulle strutture di sostegno.

01.01.17.A07 Difetti di tenuta

Difetti di tenuta con evidenti perdite di fluido captatore dell'energia solare dagli elementi del pannello.

01.01.17.A08 Incrostazioni

Formazione di muschi e licheni sulla superficie dei pannelli che sono causa di cali di rendimento.

01.01.17.A09 Infiltrazioni

Penetrazione continua di acqua che può venire in contatto con parti del pannello non previste per essere bagnate.

01.01.17.A10 Patina biologica

Strato sottile, morbido e omogeneo, aderente alla superficie e di evidente natura biologica, di colore variabile, per lo più verde. La patina biologica è costituita prevalentemente da microrganismi cui possono aderire polvere, terriccio.

Elemento Manutenibile: 01.01.18

Strutture di sostegno

Unità Tecnologica: 01.01

Impianto fotovoltaico

Le strutture di sostegno sono i supporti meccanici che consentono l'ancoraggio dei pannelli fotovoltaici alle strutture su cui sono montati e/o al terreno. Generalmente sono realizzate assemblando profili metallici in acciaio zincato o in alluminio anodizzato in grado di limitare gli effetti causati dalla corrosione.

Le strutture di sostegno sono:

- ad inseguimento.

Modalità di uso corretto:

La struttura di sostegno deve essere in grado di resistere ad eventuali carichi e a particolari condizioni climatiche quali neve, vento, fenomeni sismici senza provocare danni a persone o cose e deve garantire la salvaguardia dell'intero apparato.

ANOMALIE RISCONTRABILI

01.01.18.A01 Corrosione

Fenomeni di corrosione degli elementi metallici.

01.01.18.A02 Deformazione

Cambiamento della forma iniziale con imbarcamento degli elementi e relativa irregolarità della sovrapposizione degli stessi.

01.01.18.A03 Difetti di montaggio

Difetti nella posa in opera degli elementi (difetti di raccordo, di giunzione, di assemblaggio).

01.01.18.A04 Difetti di serraggio

Difetti di serraggio degli elementi di sostegno delle celle.

01.01.18.A05 Fessurazioni, microfessurazioni

Incrinature localizzate interessanti lo spessore degli elementi.

Unità Tecnologica: 01.02

Impianto elettrico

L'impianto elettrico, nel caso di edifici per civili abitazioni, ha la funzione di addurre, distribuire ed erogare energia elettrica. Per potenze non superiori a 50 kW l'ente erogatore fornisce l'energia in bassa tensione mediante un gruppo di misura; da quest'ultimo parte una linea primaria che alimenta i vari quadri delle singole utenze. Dal quadro di zona parte la linea secondaria che deve essere sezionata (nel caso di edifici per civili abitazioni) in modo da avere una linea per le utenze di illuminazione e l'altra per le utenze a maggiore assorbimento ed evitare così che salti tutto l'impianto in caso di corti circuiti. La distribuzione principale dell'energia avviene con cavi posizionati in apposite canalette; la distribuzione secondaria avviene con conduttori inseriti in apposite guaine di protezione (di diverso colore: il giallo-verde per la messa a terra, il blu per il neutro, il marrone-grigio per la fase). L'impianto deve essere progettato secondo le norme CEI vigenti per assicurare una adeguata protezione.

L'Unità Tecnologica è composta dai seguenti Elementi Manutenibili:

°01.02.01 Barre in rame

°01.02.02 Canalizzazioni in PVC

°01.02.03 Contattore

°01.02.04 Fusibili

°01.02.05 Gruppi di continuità

°01.02.06 Gruppi elettrogeni

°01.02.07 Interruttori

°01.02.08 Prese e spine

°01.02.09 Quadri di bassa tensione

°01.02.10 Quadri di media tensione

°01.02.11 Relè a sonde

°01.02.12 Relè termici

°01.02.13 Sezionatore

°01.02.14 Sistemi di cablaggio

°01.02.15 Trasformatori a secco

°01.02.16 Trasformatori in liquido isolante

Elemento Manutenibile: 01.02.01

Barre in rame

Unità Tecnologica: 01.02

Impianto elettrico

Le barre in rame si utilizzano per realizzare sistemi di distribuzione con portata elevata quando è necessario alimentare in maniera pratica e veloce vari moduli. Infatti la caratteristica di questo tipo di connessioni è quella di avere un particolare profilo (generalmente a C) che consente l'innesto dei vari moduli da connettere in maniera sicura e veloce.

Modalità di uso corretto:

Evitare i contatti diretti con le barre e verificare che siano protette in modo adeguato. Rivolgersi a personale specializzato e togliere l'alimentazione per evitare folgorazioni.

ANOMALIE RISCONTRABILI

01.02.01.A01 Difetti serraggi

Difetti di funzionamento degli elementi di serraggio barre/moduli da collegare.

01.02.01.A02 Surriscaldamento

Eccessivo livello della temperatura dei quadri dove sono alloggiati i moduli di connessione per cui si verificano corti circuiti.

Elemento Manutenibile: 01.02.02

Canalizzazioni in PVC

Unità Tecnologica: 01.02

Impianto elettrico

Le "canalette" sono tra gli elementi più semplici per il passaggio dei cavi elettrici; sono generalmente realizzate in PVC e devono essere conformi alle prescrizioni di sicurezza delle norme CEI (dovranno essere dotate di marchio di qualità o certificate secondo le disposizioni di legge).

Modalità di uso corretto:

Le canalizzazioni in PVC possono essere facilmente distinguibili a seconda del colore dei tubi protettivi che possono essere in:

- serie pesante (colore nero): impiegati in pavimenti e in tutte quelle applicazioni nelle quali è richiesta una particolare resistenza meccanica;
- serie leggera (colore cenere): impiegati in tutte le applicazioni nelle quali non è richiesta una particolare resistenza meccanica.

ANOMALIE RISCONTRABILI

01.02.02.A01 Deformazione

Variatione geometriche e morfologiche dei profili e degli elementi per fenomeni di ritiro quali imbarcamento, svergolamento, ondulazione.

01.02.02.A02 Fessurazione

Formazione di soluzioni di continuità nel materiale con distacco macroscopico delle parti.

01.02.02.A03 Fratturazione

Formazione di soluzioni di continuità nel materiale con o senza spostamento delle parti.

01.02.02.A04 Non planarità

Uno o più elementi possono presentarsi non perfettamente complanari rispetto al sistema.

Elemento Manutenibile: 01.02.03

Contattore

Unità Tecnologica: 01.02

Impianto elettrico

È un apparecchio meccanico di manovra che funziona in ON/OFF ed è comandato da un elettromagnete. Il contattore si chiude quando la bobina dell'elettromagnete è alimentata e, attraverso i poli, crea il circuito tra la rete di alimentazione e il ricevitore. Le parti mobili dei poli e dei contatti ausiliari sono comandati dalla parte mobile dell'elettromagnete che si sposta nei seguenti casi:

- per rotazione, ruotando su un asse;
- per traslazione, scivolando parallelamente sulle parti fisse;
- con un movimento di traslazione-rotazione.

Quando la bobina è posta fuori tensione il circuito magnetico si smagnetizza e il contattore si apre a causa:

- delle molle di pressione dei poli e della molla di ritorno del circuito magnetico mobile;
- della gravità.

Modalità di uso corretto:

Il contattore rende possibile:

- interrompere grandi correnti monofase o polifase operando su un ausiliario di comando attraversato da bassa corrente;
- garantire sia il servizio ad intermittenza che quello continuo;
- realizzare a distanza un comando manuale o automatico per mezzo di cavi di piccola sezione;
- aumentare i posti di comando collocandoli vicino all'operatore.

Altri vantaggi del contattore sono: la robustezza e l'affidabilità in quanto non contiene meccanismi delicati; è adattabile velocemente e facilmente alla tensione di alimentazione del circuito di comando; in caso di interruzione della corrente assicura, attraverso un comando con pulsanti ad impulso, la sicurezza del personale contro gli avviamenti intempestivi; se non sono state prese le opportune precauzioni, agevola la distribuzione dei posti di arresto di emergenza e di asservimento impedendo la messa in moto dell'apparecchio; protegge il ricevitore dalle cadute di tensione consistenti.

ANOMALIE RISCONTRABILI

01.02.03.A01 Anomalie della bobina

Difetti di funzionamento della bobina di avvolgimento.

01.02.03.A02 Anomalie del circuito magnetico

Difetti di funzionamento del circuito magnetico mobile.

01.02.03.A03 Anomalie dell'elettromagnete

Vibrazioni dell'elettromagnete del contattore dovute ad alimentazione non idonea.

01.02.03.A04 Anomalie della molla

Difetti di funzionamento della molla di ritorno.

01.02.03.A05 Anomalie delle viti serrafili

Difetti di tenuta delle viti serrafilo.

01.02.03.A06 Difetti dei passacavo

Difetti di tenuta del coperchio passacavi.

01.02.03.A07 Rumorosità

Eccessivo livello del rumore dovuto ad accumuli di polvere sulle superfici.

Elemento Manutenibile: 01.02.04

Fusibili

Unità Tecnologica: 01.02

Impianto elettrico

I fusibili realizzano una protezione fase per fase con un grande potere di interruzione a basso volume e possono essere installati o su appositi supporti (porta-fusibili) o in sezionatori porta-fusibili al posto di manicotti o barrette. Si classificano in due categorie:

- fusibili "distribuzione" tipo gG: proteggono sia contro i corto-circuiti sia contro i sovraccarichi i circuiti che non hanno picchi di corrente elevati, come i circuiti resistivi; devono avere un carico immediatamente superiore alla corrente di pieno carico del circuito protetto;

- fusibili "motore" tipo aM: proteggono contro i corto-circuiti i circuiti sottoposti ad elevati picchi di corrente, sono fatti in maniera tale che permettono ai fusibili aM di far passare queste sovracorrenti rendendoli non adatti alla protezione contro i sovraccarichi; una protezione come questa deve essere fornita di un altro dispositivo quale il relè termico; devono avere un carico immediatamente superiore alla corrente di pieno carico del circuito protetto.

Modalità di uso corretto:

L'utente deve verificare che i fusibili installati siano idonei rispetto all'impianto. Verificare che i fusibili siano installati correttamente in modo da evitare guasti all'impianto.

ANOMALIE RISCONTRABILI

01.02.04.A01 Depositi vari

Accumuli di polvere all'interno delle connessioni.

01.02.04.A02 Difetti di funzionamento

Anomalie nel funzionamento dei fusibili dovuti ad erronca posa degli stessi sui porta-fusibili.

01.02.04.A03 Umidità

Presenza di umidità ambientale o di condensa.

Elemento Manutenibile: 01.02.05

Gruppi di continuità

Unità Tecnologica: 01.02

Impianto elettrico

I gruppi di continuità dell'impianto elettrico consentono di alimentare circuiti utilizzatori in assenza di alimentazione da rete per le utenze che devono sempre essere garantite; l'energia viene prelevata da quella raccolta in una batteria che il sistema ricarica durante la presa di energia dalla rete pubblica. Si dividono in impianti soccorritori in corrente continua e soccorritori in corrente alternata con inverter. Gli utilizzatori più comuni sono: dispositivi di sicurezza e allarme, impianti di illuminazione di emergenza, impianti di elaborazione dati. I gruppi di continuità sono formati da:

- trasformatore di ingresso (isola l'apparecchiatura dalla rete di alimentazione);
- raddrizzatore (durante il funzionamento in rete trasforma la tensione alternata che esce dal trasformatore di ingresso in tensione continua, alimentando, quindi, il caricabatteria e l'inverter);
- caricabatteria (in presenza di tensione in uscita dal raddrizzatore ricarica la batteria di accumulatori dopo un ciclo di scarica parziale e/o totale);
- batteria di accumulatori (forniscono, per il periodo consentito dalla sua autonomia, tensione continua all'inverter nell'ipotesi si verifichi un black-out);
- invertitore (trasforma la tensione continua del raddrizzatore o delle batterie in tensione alternata sinusoidale di ampiezza e frequenza costanti);
- commutatori (consentono di intervenire in caso siano necessarie manutenzioni senza perdere la continuità di alimentazione).

Modalità di uso corretto:

Tutte le eventuali operazioni, dopo aver tolto tensione alla macchina, devono essere effettuate con personale qualificato e dotato di idonei dispositivi di protezione individuali quali guanti e scarpe isolanti. Nel locale dove è installato il motore deve essere presente un cartello sul quale sono riportate le azioni da compiere in caso di emergenza su persone colpite da folgorazione.

ANOMALIE RISCONTRABILI

01.02.05.A01 Corto circuiti

Corti circuiti dovuti a difetti nell'impianto di messa a terra, a sbalzi di tensione (sovraccarichi) o ad altro.

01.02.05.A02 Difetti agli interruttori

Difetti agli interruttori magnetotermici e differenziali dovuti all'eccessiva polvere presente all'interno delle connessioni o alla presenza di umidità ambientale o di condensa.

01.02.05.A03 Difetti di taratura

Difetti di taratura dei contattori, di collegamento o di taratura della protezione.

01.02.05.A04 Surriscaldamento

Surriscaldamento che può provocare difetti di protezione e di isolamento. Può essere dovuto da ossidazione delle masse metalliche.

Elemento Manutenibile: 01.02.06

Gruppi elettrogeni

Unità Tecnologica: 01.02

Impianto elettrico

Si utilizzano per produrre energia elettrica necessaria ad alimentare servizi di produzione e/o di sicurezza; il loro funzionamento è basato su un sistema abbinato motore diesel-generatore elettrico. All'accrescere della potenza il gruppo elettrogeno si può raffreddare ad aria o ad acqua.

Modalità di uso corretto:

Le caratteristiche fondamentali del gruppo elettrogeno sono, relativamente al motore:

- potenza erogata e di emergenza (stand by);
- potenza attiva;
- numero di giri al minuto;
- tensione.

I dati tecnici devono indicare:

- tipo;
- ciclo termodinamico;
- tipo di iniezione e di aspirazione;
- numero dei cilindri;
- giri del motore;
- tipo di raffreddamento;
- consumo specifico di carburante e di lubrificante.

Caratteristiche fondamentali del generatore:

- numero di poli;
- collegamento elettrico degli avvolgimenti;
- numero delle fasi;
- sovratemperatura ammessa;
- grado di protezione;
- tipo di raffreddamento;
- velocità di fuga;
- distorsione della forma d'onda.

Un quadro elettrico di intervento automatico è indispensabile per la connessione e il funzionamento in parallelo alla rete.

ANOMALIE RISCONTRABILI

01.02.06.A01 Corto circuiti

Corto circuiti dovuti a difetti nell'impianto di messa a terra, a sbalzi di tensione (sovraccarichi) o ad altro.

01.02.06.A02 Difetti agli interruttori

Difetti agli interruttori magnetotermici e differenziali dovuti all'eccessiva polvere presente all'interno delle connessioni o alla presenza di umidità ambientale o di condensa.

01.02.06.A03 Difetti di taratura

Difetti di taratura dei contattori, di collegamento o di taratura della protezione.

01.02.06.A04 Rumorosità

Eccessivo livello del rumore prodotto durante il funzionamento.

01.02.06.A05 Surriscaldamento

Surriscaldamento che può provocare difetti di protezione e di isolamento. Può essere dovuto a ossidazione delle masse metalliche.

Elemento Manutenibile: 01.02.07

Interruttori

Unità Tecnologica: 01.02**Impianto elettrico**

Gli interruttori generalmente utilizzati sono del tipo ad interruzione in esafluoruro di zolfo con pressione relativa del SF₆ di primo riempimento a 20 °C uguale a 0,5 bar. Gli interruttori possono essere dotati dei seguenti accessori:

- comando a motore carica molle;
- sganciatore di apertura;
- sganciatore di chiusura;
- contamanovre meccanico;
- contatti ausiliari per la segnalazione di aperto-chiuso dell'interruttore.

Modalità di uso corretto:

Tutte le eventuali operazioni, dopo aver tolto la tensione, devono essere effettuate con personale qualificato e dotato di idonei dispositivi di protezione individuali quali guanti e scarpe isolanti. Gli interruttori devono essere posizionati in modo da essere facilmente individuabili e quindi di facile utilizzo; la distanza dal pavimento di calpestio deve essere di 17,5 cm se la presa è a parete, di 7 cm se è in canalina, 4 cm se da torretta, 100-120 cm nei locali di lavoro. I comandi luce sono posizionati in genere a livello maniglie porte. Il comando meccanico dell'interruttore dovrà essere garantito per almeno 10.000 manovre.

ANOMALIE RISCONTRABILI

01.02.07.A01 Anomalie dei contatti ausiliari

Difetti di funzionamento dei contatti ausiliari.

01.02.07.A02 Anomalie delle molle

Difetti di funzionamento delle molle.

01.02.07.A03 Anomalie degli sganciatori

Difetti di funzionamento degli sganciatori di apertura e chiusura.

01.02.07.A04 Corto circuiti

Corto circuiti dovuti a difetti nell'impianto di messa a terra, a sbalzi di tensione (sovraccarichi) o ad altro.

01.02.07.A05 Difetti agli interruttori

Difetti agli interruttori magnetotermici e differenziali dovuti all'eccessiva polvere presente all'interno delle connessioni o alla presenza di umidità ambientale o di condensa.

01.02.07.A06 Difetti di taratura

Difetti di taratura dei contattori, di collegamento o di taratura della protezione.

01.02.07.A07 Disconnessione dell'alimentazione

Disconnessione dell'alimentazione dovuta a difetti di messa a terra, di sovraccarico di tensione di alimentazione, di corto circuito imprevisto.

01.02.07.A08 Surriscaldamento

Surriscaldamento che può provocare difetti di protezione e di isolamento. Può essere dovuto da ossidazione delle masse metalliche.

Elemento Manutenibile: 01.02.08

Prese e spine

Unità Tecnologica: 01.02

Impianto elettrico

Le prese e le spine dell'impianto elettrico hanno il compito di distribuire alle varie apparecchiature alle quali sono collegati l'energia elettrica proveniente dalla linea principale di adduzione. Sono generalmente sistemate in appositi spazi ricavati nelle pareti o a pavimento (cassette).

Modalità di uso corretto:

Tutte le eventuali operazioni, dopo aver tolto la tensione, devono essere effettuate con personale qualificato e dotato di idonei dispositivi di protezione individuali quali guanti e scarpe isolanti. Nel locale dove è installato il quadro deve essere presente un cartello sul quale sono riportate le funzioni degli interruttori, le azioni da compiere in caso di emergenza su persone colpite da folgorazione. Le prese e le spine devono essere posizionate in modo da essere facilmente individuabili e quindi di facile utilizzo; la distanza dal pavimento di calpestio deve essere di 17,5 cm se la presa è a parete, di 7 cm se è in canalina, 4 cm se da torretta, 100-120 cm nei locali di lavoro. I comandi luce sono posizionati in genere a livello maniglie porte.

ANOMALIE RISCONTRABILI

01.02.08.A01 Corto circuiti

Corto circuiti dovuti a difetti nell'impianto di messa a terra, a sbalzi di tensione (sovraccarichi) o ad altro.

01.02.08.A02 Disconnessione dell'alimentazione

Disconnessione dell'alimentazione dovuta a difetti di messa a terra, di sovraccarico di tensione di alimentazione, di corto circuito imprevisto.

01.02.08.A03 Surriscaldamento

Surriscaldamento che può provocare difetti di protezione e di isolamento. Può essere dovuto da ossidazione delle masse metalliche.

Elemento Manutenibile: 01.02.09

Quadri di bassa tensione

Unità Tecnologica: 01.02
Impianto elettrico

Le strutture più elementari sono centralini da incasso, in materiale termoplastico autoestinguente, con indice di protezione IP40, fori asolati e guida per l'assemblaggio degli interruttori e delle morsette. Questi centralini si installano all'interno delle abitazioni e possono essere anche a parete. Esistono, inoltre, centralini stagni in materiale termoplastico con grado di protezione IP55 adatti per officine e industrie.

Modalità di uso corretto:

Tutte le eventuali operazioni, dopo aver tolto la tensione, devono essere effettuate da personale qualificato e dotato di idonei dispositivi di protezione individuali quali guanti e scarpe isolanti. Nel locale dove è installato il quadro deve essere presente un cartello sul quale sono riportate le funzioni degli interruttori, le azioni da compiere in caso di emergenza su persone colpite da folgorazione. Inoltre devono essere presenti oltre alla documentazione dell'impianto anche i dispositivi di protezione individuale e i dispositivi di estinzione incendi.

ANOMALIE RISCONTRABILI

01.02.09.A01 Anomalie dei contattori

Difetti di funzionamento dei contattori.

01.02.09.A02 Anomalie dei fusibili

Difetti di funzionamento dei fusibili.

01.02.09.A03 Anomalie dell'impianto di rifasamento

Difetti di funzionamento della centralina che gestisce l'impianto di rifasamento.

01.02.09.A04 Anomalie dei magnetotermici

Difetti di funzionamento degli interruttori magnetotermici.

01.02.09.A05 Anomalie dei relè

Difetti di funzionamento dei relè termici.

01.02.09.A06 Anomalie della resistenza

Difetti di funzionamento della resistenza anticondensa.

01.02.09.A07 Anomalie delle spie di segnalazione

Difetti di funzionamento delle spie e delle lampade di segnalazione.

01.02.09.A08 Anomalie dei termostati

Difetti di funzionamento dei termostati.

01.02.09.A09 Depositi di materiale

Accumulo di polvere sui contatti che provoca malfunzionamenti.

01.02.09.A10 Difetti agli interruttori

Difetti agli interruttori magnetotermici e differenziali dovuti all'eccessiva polvere presente all'interno delle connessioni o alla presenza di umidità ambientale o di condensa.

Elemento Manutenibile: 01.02.10

Quadri di media tensione

Unità Tecnologica: 01.02**Impianto elettrico**

I quadri elettrici hanno il compito di distribuire ai vari livelli dove sono installati l'energia elettrica proveniente dalla linea principale di adduzione. Sono supporti o carpenterie che servono a racchiudere le apparecchiature elettriche di comando e/o a preservare i circuiti elettrici. I quadri del tipo a media tensione MT sono anche definite cabine elettriche per il contenimento delle apparecchiature di MT.

Modalità di uso corretto:

Tutte le eventuali operazioni, dopo aver tolto la tensione, devono essere effettuate da personale qualificato e dotato di idonei dispositivi di protezione individuali quali guanti e scarpe isolanti. Nel locale dove è installato il quadro deve essere presente un cartello sul quale sono riportate le funzioni degli interruttori, le azioni da compiere in caso di emergenza su persone colpite da folgorazione. Inoltre devono essere presenti oltre alla documentazione dell'impianto anche i dispositivi di protezione individuale e i dispositivi di estinzione incendi.

ANOMALIE RISCONTRABILI

01.02.10.A01 Anomalie delle batterie

Difetti di funzionamento delle batterie di accumulo.

01.02.10.A02 Anomalie della resistenza

Difetti di funzionamento della resistenza anticondensa.

01.02.10.A03 Anomalie delle spie di segnalazione

Difetti di funzionamento delle spie e delle lampade di segnalazione.

01.02.10.A04 Anomalie dei termostati

Difetti di funzionamento dei termostati.

01.02.10.A05 Corto circuiti

Corto circuiti dovuti a difetti nell'impianto di messa a terra, a sbalzi di tensione (sovraccarichi) o ad altro.

01.02.10.A06 Difetti agli interruttori

Difetti agli interruttori magnetotermici e differenziali dovuti all'eccessiva polvere presente all'interno delle connessioni o alla presenza di umidità ambientale o di condensa.

01.02.10.A07 Difetti degli organi di manovra

Difetti di funzionamento degli organi di manovra, ingranaggi e manovellismi.

01.02.10.A08 Difetti di taratura

Difetti di taratura dei contattori, di collegamento o di taratura della protezione.

01.02.10.A09 Difetti di tenuta serraggi

Difetti di tenuta dei bulloni e dei morsetti.

01.02.10.A10 Disconnessione dell'alimentazione

Disconnessione dell'alimentazione dovuta a difetti di messa a terra, di sovraccarico di tensione di alimentazione, di corto circuito imprevisto.

01.02.10.A11 Surriscaldamento

Surriscaldamento che può provocare difetti di protezione e di isolamento. Può essere dovuto a ossidazione delle masse metalliche.

Elemento Manutenibile: 01.02.11

Relè a sonde

Unità Tecnologica: 01.02

Impianto elettrico

Accertano la reale temperatura dell'elemento da proteggere. Questo sistema di protezione è formato da:

- una o più sonde a termistori con coefficiente di temperatura positivo (PTC), la resistenza delle sonde (componenti statici) aumenta repentinamente quando la temperatura raggiunge una soglia definita Temperatura Nominale di Funzionamento (TNF);
- un dispositivo elettronico alimentato a corrente alternata o continua che misura le resistenze delle sonde a lui connesse; un circuito a soglia rileva il brusco aumento del valore della resistenza se si raggiunge la TNF e comanda il mutamento di stati dei contatti in uscita.

Scegliendo differenti tipi di sonde si può adoperare questo ultimo sistema di protezione sia per fornire un allarme senza arresto della macchina, sia per comandare l'arresto; le versioni di relè a sonde sono due:

- a riarmo automatico se la temperatura delle sonde arriva ad un valore inferiore alla TNF;
- a riarmo manuale locale o a distanza con interruttore di riarmo attivo fino a quando la temperatura rimane maggiore rispetto alla TNF.

Modalità di uso corretto:

Verificare i seguenti parametri per evitare lo sganciamento del relè:

- superamento della TNF;
- interruzione delle sonde o della linea sonde-relè;
- corto-circuito sulle sonde o sulla linea sonde-relè;
- assenza della tensione di alimentazione del relè.

I relè a sonde preservano i motori dai riscaldamenti in quanto controllano direttamente la temperatura degli avvolgimenti dello statore; è opportuno sottolineare, però, che questo tipo di protezione è utilizzato soltanto se alcune delle sonde sono state incorporate agli avvolgimenti durante la fabbricazione del motore o durante un'eventuale ribobinatura. Si utilizzano i relè a sonde anche per controllare i riscaldamenti degli organi meccanici dei motori o di altri apparecchi che possono ricevere una sonda: piani, circuiti di ingrassaggio, fluidi di raffreddamento, ecc.. Il numero massimo di sonde che possono essere associate in serie su uno stesso relè dipende dal modello del relè e dal tipo di sonda.

ANOMALIE RISCONTRABILI

01.02.11.A01 Anomalie del collegamento

Difetti di funzionamento del collegamento relè-sonda.

01.02.11.A02 Anomalie delle sonde

Difetti di funzionamento delle sonde dei relè.

01.02.11.A03 Anomalie dei dispositivi di comando

Difetti di funzionamento dei dispositivi di regolazione e comando.

01.02.11.A04 Corto circuito

Corto-circuito sulle sonde o sulla linea sonde-relè.

01.02.11.A05 Difetti di regolazione

Difetti di funzionamento delle viti di regolazione dei relè.

01.02.11.A06 Difetti di serraggio

Difetti di serraggio dei fili dovuti ad anomalie delle viti serrafilo.

01.02.11.A07 Mancanza dell'alimentazione

Mancanza dell'alimentazione del relè.

01.02.11.A08 Sbalzi della temperatura

Aumento improvviso della temperatura e superiore a quella di funzionamento delle sonde.

Elemento Manutenibile: 01.02.12

Relè termici

Unità Tecnologica: 01.02**Impianto elettrico**

Sono i dispositivi più adoperati per la protezione dei motori contro i sovraccarichi deboli e prolungati. Possono essere utilizzati a corrente alternata e continua e possono essere: tripolari, compensati (non sensibili alle modificazioni della temperatura ambiente), sensibili ad una mancanza di fase, evitando la marcia del motore in monofase, a riarmo manuale o automatico e graduati in "Ampere motore": impostazione sul relè della corrente segnata sulla piastra segnaletica del motore.

Un relè termico tripolare è formato da tre lamine bimetalliche fatte da due metalli uniti da una laminazione e con coefficienti di dilatazione molto diversi. Ogni lamina è dotata di un avvolgimento riscaldante ed ogni avvolgimento è collegato in serie ad una fase del motore. La deformazione delle lamine è causata dal riscaldamento delle lamine a causa della corrente assorbita dal motore; a seconda dell'intensità della corrente la deformazione è più o meno accentuata.

Modalità di uso corretto:

Le lamine, nel deformarsi, attivano la rotazione della camma o del dispositivo di sganciamento. Nel caso in cui la corrente assorbita dall'utenza sia maggiore del valore di regolazione del relè la deformazione è tale da consentire al pezzo su cui sono ancorate le parti mobili dei contatti di liberarsi da una protezione di mantenimento. Ciò provoca la repentina apertura del contatto del relè inserito nel circuito della bobina del contattore e la chiusura del contatto di segnalazione. Soltanto quando le lamine bimetalliche si saranno adeguatamente raffreddate sarà possibile effettuare il riarmo.

ANOMALIE RISCONTRABILI

01.02.12.A01 Anomalie dei dispositivi di comando

Difetti di funzionamento dei dispositivi di regolazione e comando.

01.02.12.A02 Anomalie della lamina

Difetti di funzionamento della lamina di compensazione.

01.02.12.A03 Difetti di regolazione

Difetti di funzionamento delle viti di regolazione dei relè.

01.02.12.A04 Difetti di serraggio

Difetti di serraggio dei fili dovuti ad anomalie delle viti serrafilo.

01.02.12.A05 Difetti dell'oscillatore

Difetti di funzionamento dell'oscillatore.

Elemento Manutenibile: 01.02.13

Sezionatore

Unità Tecnologica: 01.02**Impianto elettrico**

Il sezionatore è un apparecchio meccanico di connessione che risponde, in posizione di apertura, alle prescrizioni specificate per la funzione di sezionamento. È formato da un blocco tripolare o tetrapolare, da uno o due contatti ausiliari di preinterruzione e da un dispositivo di comando che determina l'apertura e la chiusura dei poli.

Modalità di uso corretto:

La velocità di intervento dell'operatore (manovra dipendente manuale) determina la rapidità di apertura e chiusura dei poli. Il sezionatore è un congegno a "rottura lenta" che non deve essere maneggiato sotto carico: deve essere prima interrotta la corrente nel circuito d'impiego attraverso l'apparecchio di commutazione. Il contatto ausiliario di preinterruzione si collega in serie con la bobina del contattore; quindi, in caso di manovra in carico, interrompe l'alimentazione della bobina prima dell'apertura dei poli. Nonostante questo il contatto ausiliario di preinterruzione non può e non deve essere considerato un dispositivo di comando del contattore che deve essere dotato del comando Marcia/Arresto. La posizione del dispositivo di comando, l'indicatore meccanico separato (interruzione completamente apparente) o contatti visibili (interruzione visibile) devono segnalare in modo chiaro e sicuro lo stato dei contatti. Non deve mai essere possibile la chiusura a lucchetto del sezionatore in posizione di chiuso o se i suoi contatti sono saldati in conseguenza di un incidente. I fusibili possono sostituire nei sezionatori i tubi o le barrette di sezionamento.

ANOMALIE RISCONTRABILI

01.02.13.A01 Anomalie dei contatti ausiliari

Difetti di funzionamento dei contatti ausiliari.

01.02.13.A02 Anomalie delle molle

Difetti di funzionamento delle molle.

01.02.13.A03 Anomalie degli sganciatori

Difetti di funzionamento degli sganciatori di apertura e chiusura.

01.02.13.A04 Corto circuiti

Corto circuiti dovuti a difetti nell'impianto di messa a terra, a sbalzi di tensione (sovraccarichi) o ad altro.

01.02.13.A05 Difetti delle connessioni

Difetti di serraggio delle connessioni in entrata ed in uscita dai sezionatori.

01.02.13.A06 Difetti ai dispositivi di manovra

Difetti agli interruttori dovuti all'eccessiva polvere presente all'interno delle connessioni o alla presenza di umidità ambientale o di condensa.

01.02.13.A07 Difetti di taratura

Difetti di taratura dei contattori, di collegamento o di taratura della protezione.

01.02.13.A08 Surriscaldamento

Surriscaldamento che può provocare difetti di protezione e di isolamento. Può essere dovuto da ossidazione delle masse metalliche.

Elemento Manutenibile: 01.02.14

Sistemi di cablaggio

Unità Tecnologica: 01.02

Impianto elettrico

Con questi sistemi i vari fili vengono preparati in fasci, dotati di manicotti o di altri connettori; ogni filo ha un riferimento che porta il nome dell'installazione, dell'area, la designazione del componente, il connettore ed il senso del cablaggio. Ogni filo è dotato di etichette identificative. Con questi sistema si evita di cablare i fili singolarmente con un notevole risparmio di tempo.

Modalità di uso corretto:

Evitare di aprire i quadri di permutazione e le prese di rete nel caso di malfunzionamenti. Rivolgersi sempre al personale specializzato.

ANOMALIE RISCONTRABILI

01.02.14.A01 Anomalie degli allacci

Difetti di funzionamento delle prese di utenza e dei pannelli degli armadi di permutazione.

01.02.14.A02 Anomalie delle prese

Difetti di tenuta delle placche, dei coperchi e dei connettori.

01.02.14.A03 Difetti di serraggio

Difetti di serraggio di viti ed attacchi dei vari apparecchi di utenza.

01.02.14.A04 Difetti delle canaline

Difetti di tenuta delle canaline porta cavi.

Elemento Manutenibile: 01.02.15

Trasformatori a secco

Unità Tecnologica: 01.02

Impianto elettrico

Un trasformatore è definito a secco quando il circuito magnetico e gli avvolgimenti non sono immersi in un liquido isolante. Questi trasformatori si adoperano in alternativa a quelli immersi in un liquido isolante quando il rischio di incendio è elevato. I trasformatori a secco sono dei due tipi di seguito descritti.

Trasformatori a secco di tipo aperto. Gli avvolgimenti non sono inglobati in isolante solido. L'umidità e la polvere ne possono ridurre la tenuta dielettrica per cui è opportuno prendere idonee precauzioni. Durante il funzionamento il movimento ascensionale dell'aria calda all'interno delle colonne impedisce il deposito della polvere e l'assorbimento di umidità; quando però non è in funzione, con il raffreddamento degli avvolgimenti, i trasformatori aperti potrebbero avere dei problemi. Nuovi materiali isolanti ne hanno, tuttavia, aumentato la resistenza all'umidità anche se è buona norma riscaldare il trasformatore dopo una lunga sosta prima di riattivarlo. Questi trasformatori sono isolati in classe H e ammettono, quindi, una sovratemperatura di 125 K.

Trasformatori a secco inglobati in resina. Questi trasformatori hanno le bobine, con le spire adeguatamente isolate, posizionate in uno stampo in cui viene fatta la colata a caldo sottovuoto della resina epossidica. Il trasformatore ha quindi a vista delle superfici cilindriche lisce e non gli avvolgimenti isolanti su cui si possono depositare polvere ed umidità. Questi trasformatori sono isolati in classe F e ammettono, quindi, una sovratemperatura di 100 K. Di solito l'avvolgimento di bassa tensione non è incapsulato perché non presenta problemi anche in caso di lunghe fermate.

Modalità di uso corretto:

Verificare che sul cartello del trasformatore sia indicato il modo di raffreddamento che generalmente è indicato da quattro lettere: la prima e la seconda indicano la natura e il tipo di circolazione del refrigerante che si trova in contatto con gli avvolgimenti; la terza e la quarta indicano la natura e il tipo di circolazione del refrigerante esterno all'involucro. Qualora non ci fosse l'involucro - come per i trasformatori a secco - si adoperano solo le prime due lettere. Questi trasformatori sono installati all'interno con conseguenti difficoltà legate allo smaltimento del calore prodotto dai trasformatori stessi. È opportuno, quindi, studiare la circolazione dell'aria nel locale di installazione e verificare che la portata sia sufficiente a garantire che non siano superate le temperature ammesse. Di solito i trasformatori a secco sono a ventilazione naturale.

ANOMALIE RISCONTRABILI

01.02.15.A01 Anomalie degli isolatori

Difetti di tenuta degli isolatori.

01.02.15.A02 Anomalie delle sonde termiche

Difetti di funzionamento delle sonde termiche.

01.02.15.A03 Anomalie dello strato protettivo

Difetti di tenuta dello strato di vernice protettiva.

01.02.15.A04 Anomalie dei termoregolatori

Difetti di funzionamento dei termoregolatori.

01.02.15.A05 Depositi di polvere

Accumuli di materiale polveroso sui trasformatori quando questi sono fermi.

01.02.15.A06 Difetti delle connessioni

Difetti di funzionamento delle connessioni dovuti ad ossidazioni, scariche, deformazioni, surriscaldamenti.

01.02.15.A07 Umidità

Penetrazione di umidità nei trasformatori quando questi sono fermi.

01.02.15.A08 Vibrazioni

Difetti di tenuta dei vari componenti per cui si verificano vibrazioni durante il funzionamento.

Elemento Manutenibile: 01.02.16

Trasformatori in liquido isolante

Unità Tecnologica: 01.02

Impianto elettrico

Questo tipo di trasformatore consente di raggiungere le potenze e le tensioni maggiori; il liquido, favorendo la dispersione nell'ambiente del calore dovuto alle perdite negli avvolgimenti e nel nucleo, svolge anche una funzione di raffreddamento. Il liquido isolante più usato è l'olio minerale che ha una temperatura di infiammabilità di circa 150 °C e, quindi, il suo uso a volte è limitato per il timore di incendi anche se durante il funzionamento a pieno carico l'olio nei trasformatori raggiunge una temperatura massima compresa tra 90 °C e 100 °C. Possono essere realizzati i tipi di trasformatore di seguito descritti.

Trasformatori con conservatore di tipo tradizionale. Si installa, immediatamente sopra il cassone del trasformatore, un vaso di espansione di forma cilindrica (conservatore) che comunica attraverso un tubo con il trasformatore e l'atmosfera. Poiché il conservatore consente all'umidità dell'aria di mescolarsi con l'olio e di diminuirne le qualità dielettriche, l'aria deve entrare nel conservatore passando attraverso un filtro contenente una sostanza (silica-gel) che sia in grado di assorbire l'umidità. Questa sostanza va però sostituita prima che si saturi di umidità.

Trasformatori sigillati. Questi trasformatori hanno nella parte alta del cassone un cuscino d'aria secca o d'azoto che, comprimendosi o dilatandosi, assorbe le variazioni del livello dell'olio. Per questa funzione alcuni costruttori utilizzano il conservatore sigillato; in altri casi si è preferito riempire totalmente il cassone con olio ad una certa temperatura facendo affidamento sulle deformazioni della cassa che essendo di tipo ondulato rende la struttura elastica soprattutto nelle parti destinate allo scambio termico con l'ambiente.

Trasformatori a diaframma. Il conservatore ha nella parte superiore una pesante membrana deformabile che isola l'olio dall'atmosfera. La parte superiore del conservatore (dotata di filtro a silica-gel per evitare l'accumulo di condensa nella membrana) è in contatto con l'atmosfera e le variazioni di volume dell'olio sono assimilate dalle deformazioni della membrana.

Modalità di uso corretto:

Verificare che sul cartello del trasformatore sia indicato il modo di raffreddamento che generalmente è indicato da quattro lettere: la prima e la seconda indicano la natura e il tipo di circolazione del refrigerante che si trova in contatto con gli avvolgimenti; la terza e la quarta indicano la natura e il tipo di circolazione del refrigerante esterno all'involucro.

I trasformatori in olio sono esposti al pericolo costante di incendio, per questo motivo è indispensabile evitare la fuoriuscita di olio incendiato. Le soluzioni possibili sono queste: o si realizza una tramoggia sotto il trasformatore che canalizza l'olio, dopo che è stato spento, verso una vasca comune a più trasformatori, oppure si realizza la vasca di raccolta nella stessa fondazione del trasformatore. Tra un trasformatore e l'altro, internamente alla cabina, è opportuno realizzare un muro tagliafiamma di resistenza al fuoco di 90 min. La parete del muro deve essere più alta del trasformatore più alto, conservatore dell'olio incluso, e più larga della fossa dell'olio più larga. La porta e le pareti della cabina devono resistere all'incendio per almeno 60 min.

ANOMALIE RISCONTRABILI

01.02.16.A01 Anomalie degli isolatori

Difetti di tenuta degli isolatori.

01.02.16.A02 Anomalie delle sonde termiche

Difetti di funzionamento delle sonde termiche.

01.02.16.A03 Anomalie dello strato protettivo

Difetti di tenuta dello strato di vernice protettiva.

01.02.16.A04 Anomalie dei termoregolatori

Difetti di funzionamento dei termoregolatori.

01.02.16.A05 Difetti delle connessioni

Difetti di funzionamento delle connessioni dovuti ad ossidazioni, scariche, deformazioni, surriscaldamenti.

01.02.16.A06 Perdite di olio

Perdite di olio evidenziate da tracce sul pavimento.

01.02.16.A07 Vibrazioni

Difetti di tenuta dei vari componenti per cui si verificano vibrazioni durante il funzionamento.

Unità Tecnologica: 01.03

Impianto elettrico industriale

L'impianto elettrico ha la funzione di addurre, distribuire ed erogare energia elettrica. Per potenze non superiori a 50 kW l'ente erogatore fornisce l'energia in bassa tensione mediante un gruppo di misura; da quest'ultimo parte una linea primaria che alimenta i vari quadri delle singole utenze. Dal quadro di zona parte la linea secondaria che deve essere sezionata (nel caso di edifici per civili abitazioni) in modo da avere una linea per le utenze di illuminazione e l'altra per le utenze a maggiore assorbimento ed evitare così che salti tutto l'impianto in caso di corti circuiti. La distribuzione principale dell'energia avviene con cavi posizionati in apposite canalette; la distribuzione secondaria avviene con conduttori inseriti in apposite guaine di protezione (di diverso colore: il giallo-verde per la messa a terra, il blu per il neutro, il marrone-grigio per la fase). L'impianto deve essere progettato secondo le norme CEI vigenti per assicurare una adeguata protezione.

L'Unità Tecnologica è composta dai seguenti Elementi Manutenibili:

°01.03.01 Armadi da parete

°01.03.02 Aspiratori

°01.03.03 Canali in lamiera

°01.03.04 Canali in PVC

°01.03.05 Interruttori differenziali

°01.03.06 Interruttori magnetotermici

°01.03.07 Passerelle portacavi

Elemento Manutenibile: 01.03.01

Armadi da parete

Unità Tecnologica: 01.03**Impianto elettrico industriale**

Gli armadi da parete sono utilizzati per l'alloggiamento dei dispositivi elettrici scatolati e modulari, sono generalmente realizzati in carpenteria in lamiera metallica verniciata con resine epossidiche e sono del tipo componibile in elementi prefabbricati da assemblare.

Hanno generalmente un grado di protezione non inferiore a IP 55 e possono essere dotati o non di portello a cristallo trasparente con serratura a chiave.

Modalità di uso corretto:

Tutte le eventuali operazioni, dopo aver tolto la tensione, devono essere effettuate da personale qualificato e dotato di idonei dispositivi di protezione individuali quali guanti e scarpe isolanti. Nel locale dove è installato l'armadio deve essere presente un cartello sul quale sono riportate le funzioni degli interruttori, le azioni da compiere in caso di emergenza su persone colpite da folgorazione. Inoltre devono essere presenti oltre alla documentazione dell'impianto anche i dispositivi di protezione individuale e i dispositivi di estinzione incendi.

ANOMALIE RISCONTRABILI

01.03.01.A01 Alterazione cromatica

Alterazione che si può manifestare attraverso la variazione di uno o più parametri che definiscono il colore: tinta, chiarezza, saturazione. Può evidenziarsi in modo localizzato o in zone più ampie diversamente a secondo delle condizioni.

01.03.01.A02 Anomalie dei contattori

Difetti di funzionamento dei contattori.

01.03.01.A03 Anomalie dei fusibili

Difetti di funzionamento dei fusibili.

01.03.01.A04 Anomalie dell'impianto di rifasamento

Difetti di funzionamento della centralina che gestisce l'impianto di rifasamento.

01.03.01.A05 Anomalie dei magnetotermici

Difetti di funzionamento degli interruttori magnetotermici.

01.03.01.A06 Anomalie dei relè

Difetti di funzionamento dei relè termici.

01.03.01.A07 Anomalie della resistenza

Difetti di funzionamento della resistenza anticondensa.

01.03.01.A08 Anomalie delle spie di segnalazione

Difetti di funzionamento delle spie e delle lampade di segnalazione.

01.03.01.A09 Anomalie dei termostati

Difetti di funzionamento dei termostati.

01.03.01.A10 Corrosione

Decadimento dei materiali metallici a causa della combinazione con sostanze presenti nell'ambiente (ossigeno, acqua, anidride carbonica, ecc.).

01.03.01.A11 Depositi di materiale

Accumulo di polvere sui contatti che provoca malfunzionamenti.

01.03.01.A12 Difetti agli interruttori

Difetti agli interruttori magnetotermici e differenziali dovuti all'eccessiva polvere presente all'interno delle connessioni o alla presenza di umidità ambientale o di condensa.

01.03.01.A13 Infracidamento

Degradazione che si manifesta con la formazione di masse scure polverulente dovuta ad umidità e alla scarsa ventilazione.

01.03.01.A14 Non ortogonalità

La ortogonalità dei telai mobili rispetto a quelli fissi dovuta generalmente per la mancanza di registrazione periodica dei fissaggi.

Elemento Manutenibile: 01.03.02

Aspiratori

Unità Tecnologica: 01.03
Impianto elettrico industriale

Gli aspiratori sono i dispositivi che vengono installati per consentire di espellere direttamente l'aria a cielo aperto e/o in condotto di ventilazione. Sono generalmente realizzati in involucro stampato in resine ad elevate caratteristiche meccaniche ed utilizzano motori alimentati con energia elettrica a 220 V-50 Hz.

Modalità di uso corretto:

Nel caso di cattivo funzionamento evitare di aprire l'apparecchio per evitare pericoli di folgorazione. Tutte le eventuali operazioni, dopo aver tolto la tensione, devono essere effettuate con personale qualificato e dotato di idonei dispositivi di protezione individuali quali guanti e scarpe isolanti.

ANOMALIE RISCONTRABILI

01.03.02.A01 Anomalie delle cinghie

Difetti di tensione della cinghia.

01.03.02.A02 Anomalie dei motorini

Difetti di funzionamento dei motorini elettrici che causano malfunzionamenti.

01.03.02.A03 Anomalie spie di segnalazione

Difetti di funzionamento delle spie di segnalazione.

01.03.02.A04 Difetti di funzionamento filtri

Difetti di funzionamento dei filtri a servizio degli aspiratori.

01.03.02.A05 Difetti di serraggio

Difetti di serraggio dei vari bulloni e viti.

01.03.02.A06 Corto circuiti

Corto circuiti dovuti a difetti nell'impianto di messa a terra, a sbalzi di tensione (sovraccarichi) o ad altro.

01.03.02.A07 Rumorosità

Eccessivo livello del rumore prodotto durante il funzionamento.

01.03.02.A08 Surriscaldamento

Surriscaldamento che può provocare difetti di protezione e di isolamento. Può essere dovuto all'ossidazione delle masse metalliche.

Elemento Manutenibile: 01.03.03

Canali in lamiera

Unità Tecnologica: 01.03
Impianto elettrico industriale

I canali in lamiera sono tra gli elementi più semplici per il passaggio dei cavi elettrici e sono generalmente realizzati in acciaio zincato; devono essere conformi alle prescrizioni di sicurezza delle norme CEI ed essere dotati di marchio di qualità o certificati secondo le disposizioni di legge.

Modalità di uso corretto:

L'utente deve verificare il corretto posizionamento dei canali e che non vi siano ostruzioni o impedimenti per il corretto passaggio dei cavi. Periodicamente registrare i sistemi di ancoraggio (bulloni, viti, pendini, ecc.).

ANOMALIE RISCONTRABILI

01.03.03.A01 Corrosione

Decadimento dei materiali metallici a causa della combinazione con sostanze presenti nell'ambiente (ossigeno, acqua, anidride carbonica, ecc.).

01.03.03.A02 Deformazione

Variazione geometriche e morfologiche dei profili e degli elementi per fenomeni di ritiro quali imbarcamento, svergolamento, ondulazione.

01.03.03.A03 Deposito superficiale

Accumulo di pulviscolo atmosferico o di altri materiali estranei, quali microrganismi, residui organici, ecc., di spessore variabile.

01.03.03.A04 Fessurazione

Formazione di soluzioni di continuità nel materiale con distacco macroscopico delle parti.

01.03.03.A05 Fratturazione

Formazione di soluzioni di continuità nel materiale con o senza spostamento delle parti.

01.03.03.A06 Incrostazione

Deposito a strati molto aderente al substrato composto generalmente da sostanze inorganiche o di natura biologica.

01.03.03.A07 Non planarità

Uno o più elementi possono presentarsi non perfettamente complanari rispetto al sistema.

Elemento Manutenibile: 01.03.04

Canali in PVC

Unità Tecnologica: 01.03

Impianto elettrico industriale

Le "canalette" sono tra gli elementi più semplici per il passaggio dei cavi elettrici; sono generalmente realizzate in PVC e devono essere conformi alle prescrizioni di sicurezza delle norme CEI (dovranno essere dotate di marchio di qualità o certificate secondo le disposizioni di legge).

Modalità di uso corretto:

Le canalizzazioni in PVC possono essere facilmente distinguibili a seconda del colore dei tubi protettivi che possono essere in:

- serie pesante (colore nero): impiegati in pavimenti e in tutte quelle applicazioni nelle quali è richiesta una particolare resistenza meccanica;
- serie leggera (colore cenere): impiegati in tutte le applicazioni nelle quali non è richiesta una particolare resistenza meccanica.

ANOMALIE RISCONTRABILI

01.03.04.A01 Deformazione

Variazioni geometriche e morfologiche dei profili e degli elementi per fenomeni di ritiro quali imbarcamento, svergolamento, ondulazione.

01.03.04.A02 Fessurazione

Formazione di soluzioni di continuità nel materiale con distacco macroscopico delle parti.

01.03.04.A03 Fratturazione

Formazione di soluzioni di continuità nel materiale con o senza spostamento delle parti.

01.03.04.A04 Non planarità

Uno o più elementi possono presentarsi non perfettamente complanari rispetto al sistema.

Elemento Manutenibile: 01.03.05

Interruttori differenziali

Unità Tecnologica: 01.03

Impianto elettrico industriale

L'interruttore differenziale è un dispositivo sensibile alle correnti di guasto verso l'impianto di messa a terra (cosiddette correnti differenziali). Il dispositivo differenziale consente di attuare:

- la protezione contro i contatti indiretti;
- la protezione addizionale contro i contatti diretti con parti in tensione o per uso improprio degli apparecchi;
- la protezione contro gli incendi causati dagli effetti termici dovuti alle correnti di guasto verso terra.

Le norme definiscono due tipi di interruttori differenziali:

- tipo AC per correnti differenziali alternate (comunemente utilizzato);
- tipo A per correnti differenziali alternate e pulsanti unidirezionali (utilizzato per impianti che comprendono apparecchiature elettroniche).

Costruttivamente un interruttore differenziale è costituito da:

- un trasformatore toroidale che rivela la tensione differenziale;
- un avvolgimento di rivelazione che comanda il dispositivo di sgancio dei contatti.

Gli interruttori automatici sono identificati con la corrente nominale i cui valori discreti preferenziali sono:

6-10-13-16-20-25-32-40-63-80-100-125 A. I valori normali del potere di interruzione Icn sono: 500-1000-1500-3000-4500-6000 A. I valori normali del potere di cortocircuito Icn sono: 1500-3000-4500-6000-10000 A.

Modalità di uso corretto:

L'interruttore differenziale può essere realizzato individualmente o in combinazione con sganciatori di massima corrente.

Tutte le eventuali operazioni, dopo aver tolto la tensione, devono essere effettuate con personale qualificato e dotato di idonei dispositivi di protezione individuali quali guanti e scarpe isolanti. Gli interruttori devono essere posizionati in modo da essere facilmente individuabili e quindi di facile utilizzo; la distanza dal pavimento di calpestio deve essere di 17,5 cm se la presa è a parete, di 7 cm se è in canalina, 4 cm se da torretta, 100-120 cm nei locali di lavoro. I comandi luce sono posizionati in genere a livello maniglie porte. Il comando meccanico dell'interruttore dovrà essere garantito per almeno 10000 manovre.

ANOMALIE RISCONTRABILI

01.03.05.A01 Anomalie dei contatti ausiliari

Difetti di funzionamento dei contatti ausiliari.

01.03.05.A02 Anomalie delle molle

Difetti di funzionamento delle molle.

01.03.05.A03 Anomalie degli sganciatori

Difetti di funzionamento degli sganciatori di apertura e chiusura.

01.03.05.A04 Corto circuiti

Corto circuiti dovuti a difetti nell'impianto di messa a terra a sbalzi di tensione (sovraccarichi) o ad altro.

01.03.05.A05 Difetti agli interruttori

Difetti agli interruttori magnetotermici e differenziali dovuti all'eccessiva polvere presente all'interno delle connessioni o alla presenza di umidità ambientale o di condensa.

01.03.05.A06 Difetti di taratura

Difetti di taratura dei contattori, di collegamento o di taratura della protezione.

01.03.05.A07 Disconnessione dell'alimentazione

Disconnessione dell'alimentazione dovuta a difetti di messa a terra, di sovraccarico di tensione di alimentazione, di corto circuito imprevisto.

01.03.05.A08 Surriscaldamento

Surriscaldamento che può provocare difetti di protezione e di isolamento. Può essere dovuto da ossidazione delle masse metalliche.

Elemento Manutenibile: 01.03.06

Interruttori magnetotermici

Unità Tecnologica: 01.03

Impianto elettrico industriale

Gli interruttori magnetotermici sono dei dispositivi che consentono l'interruzione dell'energia elettrica in caso di corto circuito o di corrente superiore a quella nominale di taratura dell'interruttore.

Tali interruttori possono essere dotati dei seguenti accessori:

- comando a motore carica molle;
- sganciatore di apertura;
- sganciatore di chiusura;
- contamanovre meccanico;
- contatti ausiliari per la segnalazione di aperto-chiuso dell'interruttore.

Gli interruttori automatici sono identificati con la corrente nominale i cui valori discreti preferenziali sono:

6-10-13-16-20-25-32-40-63-80-100-125 A. I valori normali del potere di cortocircuito I_{cn} sono:

1500-3000-4500-6000-10000-15000-20000-25000 A.

Modalità di uso corretto:

Tutte le eventuali operazioni, dopo aver tolto la tensione, devono essere effettuate con personale qualificato e dotato di idonei dispositivi di protezione individuali quali guanti e scarpe isolanti. Gli interruttori devono essere posizionati in modo da essere facilmente individuabili e quindi di facile utilizzo; la distanza dal pavimento di calpestio deve essere di 17,5 cm se la presa è a parete, di 7 cm se è in canalina, 4 cm se da torretta, 100-120 cm nei locali di lavoro. I comandi luce sono posizionati in genere a livello maniglie porte. Il comando meccanico dell'interruttore dovrà essere garantito per almeno 10000 manovre.

ANOMALIE RISCONTRABILI

01.03.06.A01 Anomalie dei contatti ausiliari

Difetti di funzionamento dei contatti ausiliari.

01.03.06.A02 Anomalie delle molle

Difetti di funzionamento delle molle.

01.03.06.A03 Anomalie degli sganciatori

Difetti di funzionamento degli sganciatori di apertura e chiusura.

01.03.06.A04 Corto circuiti

Corto circuiti dovuti a difetti nell'impianto di messa a terra a sbalzi di tensione (sovraccarichi) o ad altro.

01.03.06.A05 Difetti agli interruttori

Difetti agli interruttori magnetotermici e differenziali dovuti all'eccessiva polvere presente all'interno delle connessioni o alla presenza di umidità ambientale o di condensa.

01.03.06.A06 Difetti di taratura

Difetti di taratura dei contattori, di collegamento o di taratura della protezione.

01.03.06.A07 Disconnessione dell'alimentazione

Disconnessione dell'alimentazione dovuta a difetti di messa a terra, di sovraccarico di tensione di alimentazione, di corto circuito imprevisto.

01.03.06.A08 Surriscaldamento

Surriscaldamento che può provocare difetti di protezione e di isolamento. Può essere dovuto da ossidazione delle masse metalliche.

Elemento Manutenibile: 01.03.07

Passerelle portacavi

Unità Tecnologica: 01.03
Impianto elettrico industriale

Le passerelle portacavi sono utilizzate per il passaggio dei cavi elettrici; possono essere del tipo singolo o a ripiani. Sono generalmente utilizzate quando non c'è necessità di incassare le canalizzazioni e pertanto vengono utilizzate in cavedi, cunicoli, ecc..

Modalità di uso corretto:

L'utente deve verificare il corretto posizionamento dei canali e che non vi siano ostruzioni o impedimenti per il corretto passaggio dei cavi. Periodicamente registrare i pendini e gli ancoraggi a parete.

ANOMALIE RISCONTRABILI

01.03.07.A01 Corrosione

Decadimento dei materiali metallici a causa della combinazione con sostanze presenti nell'ambiente (ossigeno, acqua, anidride carbonica, ecc.).

01.03.07.A02 Deformazione

Variazione geometriche e morfologiche dei profili e degli elementi di tamponamento per fenomeni di ritiro quali imbarcamento, svergolamento, ondulazione.

01.03.07.A03 Deposito superficiale

Accumulo di pulviscolo atmosferico o di altri materiali estranei, quali microrganismi, residui organici, ecc., di spessore variabile.

01.03.07.A04 Difetti dei pendini

Difetti di posa in opera dei pendini di ancoraggio.

01.03.07.A05 Fessurazione

Formazione di soluzioni di continuità nel materiale con distacco macroscopico delle parti.

01.03.07.A06 Fratturazione

Formazione di soluzioni di continuità nel materiale con o senza spostamento delle parti.

01.03.07.A07 Incrostazione

Deposito a strati molto aderente al substrato composto generalmente da sostanze inorganiche o di natura biologica.

01.03.07.A08 Non planarità

Uno o più elementi possono presentarsi non perfettamente complanari rispetto al sistema.

Unità Tecnologica: 01.04

Impianto di illuminazione

L'impianto di illuminazione consente di creare condizioni di visibilità negli ambienti. L'impianto di illuminazione deve consentire, nel rispetto del risparmio energetico, livello ed uniformità di illuminamento, limitazione dell'abbagliamento, direzionalità della luce, colore e resa della luce.

L'impianto di illuminazione è costituito generalmente da: lampade ad incandescenza, lampade fluorescenti, lampade alogene, lampade compatte, lampade a scariche, lampade a ioduri metallici, lampade a vapore di mercurio, lampade a vapore di sodio e pali per il sostegno dei corpi illuminanti.

L'Unità Tecnologica è composta dai seguenti Elementi Manutenibili:

°01.04.01 Pali in acciaio

Elemento Manutenibile: 01.04.01

Pali in acciaio

Unità Tecnologica: 01.04
Impianto di illuminazione

I pali sostengono uno o più apparecchi di illuminazione e sono formati generalmente da più parti quali un fusto, un prolungamento e all'occorrenza un braccio. Possono essere realizzati in acciaio che deve essere del tipo saldabile, resistente all'invecchiamento e, quando occorre, zincabile a caldo. L'acciaio deve essere di qualità almeno pari a quella Fe 360 B della EU 25 o migliore.

Modalità di uso corretto:

Nel caso di eventi eccezionali (temporali, terremoti, ecc.) verificare la stabilità dei pali per evitare danni a cose o persone. I materiali utilizzati devono possedere caratteristiche tecniche rispondenti alle normative vigenti nonché alle prescrizioni delle norme UNI e CEI ed in ogni caso rispondenti alla regola dell'arte. Tutti i componenti dovranno essere forniti nei loro imballaggi originali, accompagnati da certificati delle case produttrici e conservati in cantiere in luoghi sicuri e al riparo da eventuali danni.

ANOMALIE RISCONTRABILI

01.04.01.A01 Anomalie del rivestimento

Difetti di tenuta del rivestimento o della zincatura.

01.04.01.A02 Corrosione

Possibili corrosione dei pali realizzati in acciaio, in ferro o in leghe metalliche dovuta a difetti di tenuta dello strato di protezione superficiale.

01.04.01.A03 Difetti di messa a terra

Difetti di messa a terra dovuti all'eccessiva polvere all'interno delle connessioni o alla presenza di umidità ambientale o di condensa.

01.04.01.A04 Difetti di serraggio

Abbassamento del livello di serraggio dei bulloni tra palo ed ancoraggio a terra o tra palo e corpo illuminante.

01.04.01.A05 Difetti di stabilità

Difetti di ancoraggio dei pali al terreno dovuti ad affondamento della piastra di appoggio.

Unità Tecnologica: 01.05

Illuminazione a led

Si tratta di un innovativo sistema di illuminazione che, come l'impianto di illuminazione tradizionale, consente di creare condizioni di visibilità negli ambienti. I corpi illuminanti a led devono consentire, nel rispetto del risparmio energetico, livello ed uniformità di illuminamento, limitazione dell'abbagliamento, direzionalità della luce, colore e resa della luce.

In modo schematico, un sistema di illuminazione LED è composto da:

- una sorgente LED per l'emissione del flusso luminoso;
- un circuito stampato per il supporto e l'ancoraggio meccanico, per la distribuzione dell'energia elettrica fornita dall'alimentatore (che fornisce il primo contributo alla dissipazione termica);
- uno o più alimentatori per la fornitura di corrente elettrica a un dato valore di tensione;
- uno o più dissipatori termici per lo smaltimento del calore prodotto dal LED;
- uno o più dispositivi ottici, o semplicemente le "ottiche" ("primarie" all'interno del packaging e "secondarie" all'esterno), per la formazione del solido fotometrico.

L'Unità Tecnologica è composta dai seguenti Elementi Manutenibili:

°01.05.01 Diffusori a led

°01.05.02 Lampione stradale a led

°01.05.03 Led a tensione di rete

°01.05.04 Led ad alto flusso

Elemento Manutenibile: 01.05.01

Diffusori a led

Unità Tecnologica: 01.05

illuminazione a led

I diffusori a led sono dei dispositivi che servono per schermare la visione diretta della lampada; vengono utilizzati per illuminare gli ambienti residenziali sia interni che esterni e sono costituiti da una sorgente luminosa protetta da un elemento di schermo realizzato in vetro o in materiale plastico (a forma di globo o simile).

Modalità di uso corretto:

Provvedere ad effettuare cicli di pulizia e rimozione di residui e/o macchie che possono compromettere la funzionalità degli schermi mediante l'uso di prodotti detergenti appropriati. Per le operazioni più specifiche rivolgersi a personale tecnico specializzato.

ANOMALIE RISCONTRABILI

01.05.01.A01 Anomalie anodo

Difetti di funzionamento dell'anodo.

01.05.01.A02 Anomalie batterie

Difetti di funzionamento delle batterie di alimentazione dei led.

01.05.01.A03 Anomalie catodo

Difetti di funzionamento del catodo.

01.05.01.A04 Anomalie connessioni

Difetti delle connessioni dei vari diodi.

01.05.01.A05 Anomalie trasformatore

Difetti di funzionamento del trasformatore di tensione.

01.05.01.A06 Deposito superficiale

Accumulo di pulviscolo atmosferico o di altri materiali estranei quali: microrganismi, residui organici, ecc. di spessore variabile.

01.05.01.A07 Difetti di tenuta

Difetti di tenuta degli elementi di ancoraggio del diffusore.

01.05.01.A08 Rotture

Rotture e/o scheggiature della superficie del diffusore in seguito ad eventi traumatici.

MANUTENZIONI ESEGUIBILI DALL'UTENTE

01.05.01.I01 Pulizia

Cadenza: ogni mese

Pulizia e rimozione dello sporco e dei depositi superficiali con detergenti idonei.

Elemento Manutenibile: 01.05.02

Lampione stradale a led

Unità Tecnologica: 01.05**Illuminazione a led**

Il lampione stradale a LED offre una luminosità molto maggiore rispetto alle tradizionali lampade (nei sistemi stradali sono spesso utilizzate le lampade al sodio) e senza emissione nocive per l'ambiente e offre un risparmio energetico dal 50% all' 80%; inoltre il lampione a LED, rispetto alle tradizionali lampade, non è fragile e quindi immune da atti di vandalismo o di rottura.

Modalità di uso corretto:

Quando si utilizzano le lampade al sodio (che emettono una luce gialla che non corrisponde al picco della sensibilità dell'occhio umano e di conseguenza i colori non sono riprodotti fedelmente) è necessaria più luce per garantire una visione sicura. I lampioni stradali con LED (che emettono una luce bianca fredda abbassa i tempi di reazione all'imprevisto) creano un'illuminazione sicura per gli utenti della strada. Infine, a differenza delle lampade al sodio, i lampioni con LED non hanno bisogno di tempi di attesa con totale assenza di sfarfallio.

ANOMALIE RISCONTRABILI

01.05.02.A01 Abbassamento del livello di illuminazione

Abbassamento del livello di illuminazione dovuto ad usura delle lampadine, ossidazione dei deflettori, impolveramento dei diodi.

01.05.02.A02 Anomalie anodo

Difetti di funzionamento dell'anodo.

01.05.02.A03 Anomalie catodo

Difetti di funzionamento del catodo.

01.05.02.A04 Anomalie connessioni

Difetti delle connessioni dei vari diodi.

01.05.02.A05 Anomalie trasformatore

Difetti di funzionamento del trasformatore di tensione.

01.05.02.A06 Decolorazione

Alterazione cromatica della superficie.

01.05.02.A07 Deposito superficiale

Accumulo di pulviscolo atmosferico o di altri materiali estranei, di spessore variabile, poco coerente e poco aderente alla superficie del corpo illuminante.

01.05.02.A08 Difetti di messa a terra

Difetti di messa a terra dovuti all'eccessiva polvere all'interno delle connessioni o alla presenza di umidità ambientale o di condensa.

01.05.02.A09 Difetti di serraggio

Abbassamento del livello di serraggio dei bulloni tra palo ed ancoraggio a terra o tra palo e corpo illuminante.

01.05.02.A10 Difetti di stabilità

Difetti di ancoraggio dei pali al terreno dovuti ad affondamento della piastra di appoggio.

01.05.02.A11 Patina biologica

Strato sottile, morbido e omogeneo, aderente alla superficie e di evidente natura biologica, di colore variabile, per lo più verde. La patina biologica è costituita prevalentemente da microrganismi cui possono aderire polvere, terriccio.

Elemento Manutenibile: 01.05.03

Led a tensione di rete

Unità Tecnologica: 01.05

illuminazione a led

Si tratta di diodi luminosi alimentati a tensione di rete o anche a bassa tensione. L'adattamento dei parametri elettrici al led viene effettuato dal ponte raddrizzatore e dalle resistenze elettriche inserite generalmente nel packaging del led stesso.

Attualmente esistono tre versioni di led a tensione di rete:

- led per alimentazione a tensione compresa tra 100 V e 110V;
- led per alimentazione a tensione compresa tra 220 V e 230 V;
- led per alimentazione a tensione di 55V.

Modalità di uso corretto:

Tutte le operazioni devono essere eseguite da personale specializzato e qualificato; evitare quindi qualsiasi operazione sui dispositivi dell'intero sistema.

ANOMALIE RISCONTRABILI

01.05.03.A01 Anomalie anodo

Difetti di funzionamento dell'anodo.

01.05.03.A02 Anomalie catodo

Difetti di funzionamento del catodo.

01.05.03.A03 Anomalie connessioni

Difetti delle connessioni dei vari diodi.

01.05.03.A04 Anomalie ponte raddrizzatore

Difetti di funzionamento del ponte raddrizzatore.

01.05.03.A05 Anomalie resistenze elettriche

Difetti di funzionamento delle resistenze elettriche.

Elemento Manutenibile: 01.05.04

Led ad alto flusso

Unità Tecnologica: 01.05

illuminazione a led

Il led ad alto flusso viene utilizzato quando è necessario avere una sorgente molto luminosa ma di piccole dimensioni con un dispositivo primario di dissipazione termica a bassa resistenza termica (integrato nel packaging).

Modalità di uso corretto:

Poiché i led ad alto flusso devono essere alimentati con alti valori di corrente anche le connessioni elettriche devono essere adeguatamente proporzionate per evitare corti circuiti. Tutte le operazioni devono essere eseguite da personale specializzato e qualificato; evitare quindi qualsiasi operazione sui dispositivi dell'intero sistema.

ANOMALIE RISCONTRABILI

01.05.04.A01 Anomalie anodo

Difetti di funzionamento dell'anodo.

01.05.04.A02 Anomalie catodo

Difetti di funzionamento del catodo.

01.05.04.A03 Anomalie connessioni

Difetti delle connessioni dei vari diodi.

01.05.04.A04 Anomalie trasformatore

Difetti di funzionamento del trasformatore di tensione.

Unità Tecnologica: 01.06

Impianto di messa a terra

L'impianto di messa a terra ha la funzione di collegare determinati punti, elettricamente definiti, con un conduttore a potenziale nullo. E' il sistema migliore per evitare gli infortuni dovuti a contatti indiretti, ossia contatti con parti metalliche in tensione a causa di mancanza di isolamento o altro. L'impianto di terra deve essere unico e deve collegare le masse di protezione e quelle di funzionamento, inclusi i centri stella dei trasformatori per i sistemi TN, gli eventuali scaricatori e le discese contro le scariche atmosferiche ed elettrostatiche. Lo scopo è quello di ridurre allo stesso potenziale, attraverso i dispersori e i conduttori di collegamento, le parti metalliche dell'impianto e il terreno circostante. Per il collegamento alla rete di terra è possibile utilizzare, oltre ai dispersori ed ai loro accessori, i ferri dei plinti di fondazione. L'impianto di terra è generalmente composto da collettore di terra, i conduttori equipotenziali, il conduttore di protezione principale e quelli che raccordano i singoli impianti. I collegamenti devono essere sconnettibili e il morsetto principale deve avere il contrassegno di terra.

L'Unità Tecnologica è composta dai seguenti Elementi Manutenibili:

°01.06.01 Conduttori di protezione

°01.06.02 Sistema di dispersione

°01.06.03 Sistema di equipotenzializzazione

Elemento Manutenibile: 01.06.01

Conduttori di protezione

Unità Tecnologica: 01.06

Impianto di messa a terra

I conduttori di protezione principale o montanti sono quelli che raccolgono i conduttori di terra dai piani dell'edificio.

Modalità di uso corretto:

Generalmente questi conduttori vengono realizzati con un cavo di colore giallo-verde. L'utente deve controllare il serraggio dei bulloni e che gli elementi siano privi di fenomeni di corrosione.

ANOMALIE RISCONTRABILI

01.06.01.A01 Difetti di connessione

Difetti di connessione delle masse con conseguente interruzione della continuità dei conduttori fino al nodo equipotenziale.

Elemento Manutenibile: 01.06.02

Sistema di dispersione

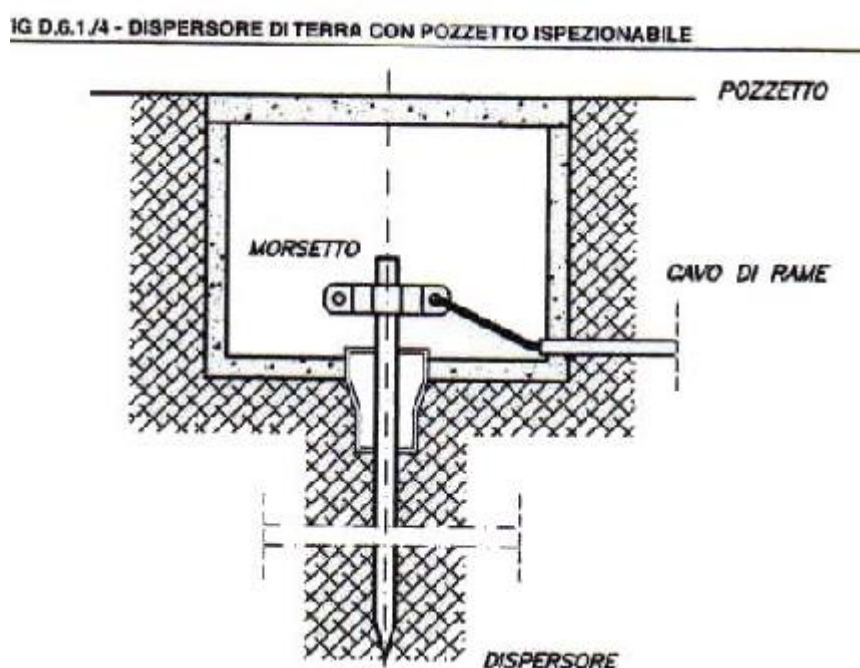
Unità Tecnologica: 01.06

Impianto di messa a terra

Il sistema di dispersione ha il compito di trasferire le cariche captate dalle calate in un collettore interrato che così realizza un anello di dispersione.

Rappresentazione grafica e descrizione

Dispensore



Modalità di uso corretto:

Per gli organi di captazione si adoperano in linea di massima tondini e piattine in rame, o in acciaio zincato di sezione 50-70 mm quadrati; per la bandella piattine di sezione 30 x 40 mm, per motivi di rigidità metallica. Per le coperture metalliche gli spessori non devono essere inferiori a 10-20 mm per scongiurare perforazioni catalitiche. Una sezione doppia di quella degli organi di captazione si utilizza per le grondaie e le ringhiere; per le tubazioni e i contenitori in metallo si devono adoperare spessori di 2,5 mm che arrivano a 4,5 mm per recipienti di combustibili. Gli ancoraggi tra la struttura e gli organi di captazione devono essere fatti con brasatura forte, saldatura, bullonatura o con morsetti; in ogni caso occorre garantire superfici minime di contatto di 200 mm quadrati.

ANOMALIE RISCONTRABILI

01.06.02.A01 Corrosioni

Corrosione del materiale costituente il sistema di dispersione. Evidenti segni di decadimento evidenziato da cambio di colore e presenza di ruggine in prossimità delle corrosioni.

Elemento Manutenibile: 01.06.03

Sistema di equipotenzializzazione

Unità Tecnologica: 01.06

Impianto di messa a terra

I conduttori equipotenziali principali e supplementari sono quelli che collegano al morsetto principale di terra i tubi metallici.

Modalità di uso corretto:

Generalmente questi conduttori vengono realizzati con un cavo di colore giallo-verde. L'utente deve controllare il serraggio dei bulloni e che gli elementi siano privi di fenomeni di corrosione.

ANOMALIE RISCONTRABILI

01.06.03.A01 Corrosione

Evidenti segni di decadimento evidenziato da cambio di colore e presenza di ruggine in prossimità delle corrosioni.

01.06.03.A02 Difetti di serraggio

Difetti di serraggio dei bulloni del sistema di equipotenzializzazione.

Corpo d'Opera: 02

IMPIANTI DI SICUREZZA

Insieme delle unità e degli elementi tecnici del sistema edilizio aventi funzione di tutelare gli utenti e/o il sistema edilizio a fronte di eventuali situazioni di pericolo che potrebbero sorgere._

Unità Tecnologiche:

°02.01 Impianto antintrusione e controllo accessi

Unità Tecnologica: 02.01

Impianto antintrusione e controllo accessi

L'impianto antintrusione e controlli accessi è l'insieme degli elementi tecnici del sistema edilizio con funzione di prevenire, eliminare o segnalare l'intrusione di persone non desiderate all'interno degli edifici. L'impianto generalmente si compone di una centralina elettronica, che può avere sirena incorporata o esterna e punto centrale per i diversi sensori, ripartita in zone che corrispondono alle zone protette. I sensori per interno possono essere:

- rilevatori radar che coprono zone di circa 90° (non devono essere installati su pareti soggette a vibrazioni né orientati su pareti riflettenti);
- rilevatori radar a microonde che coprono zone di oltre 100° ottenendo il massimo rendimento dall'effetto Doppler;
- rilevatori a infrarossi passivi che si servono delle radiazioni termiche dei corpi animati e sono corredati di lente Fresnel per orientare in maniera corretta il sensore con portate fino a 10 metri.

I sensori perimetrali possono essere:

- contatto magnetico di superficie o da incasso;
- interruttore magnetico;
- sensore inerziale per protezione di muri e recinzioni elettriche;
- sonda a vibrazione;
- barriere a raggi infrarossi e a microonde per esterno.

Gli impianti di allarme dovranno essere realizzati a regola d'arte in rispondenza alla Legge 1.3. 1968, n.186. Tutti i dispositivi di rivelazione, concentrazione, segnalazione locale/remota (teletrasmissione), nonché di controllo (accessi, televisione a circuito chiuso), dovranno rispondere alle norme CEI 79-2, 79-3 e 79-4 ai sensi dell'art. 2 della Legge 18 ottobre 1977 n. 791 che richiede l'utilizzo di materiale costruito a regola d'arte. Pertanto dette apparecchiature dovranno riportare il previsto marchio di conformità o in alternativa di dichiarazione di conformità rilasciata dal costruttore; in ogni caso dovrà essere garantita la sicurezza d'uso. A tal riguardo tutte le apparecchiature elettriche collegate alle linee di alimentazione in bassa tensione (trasformatori, interruttori, fusibili, ecc.), dovranno essere conformi alle norme CEI 12-13; tale rispondenza dovrà essere certificata da apposito attestato di conformità rilasciato da parte degli organismi competenti oppure da dichiarazione di conformità rilasciata dal costruttore. Tutte le apparecchiature dovranno essere esenti da difetti qualitativi e di lavorazione. Le verifiche da effettuare anche sulla base della documentazione fornita sono:

- controllo dei materiali installati e delle relative caratteristiche tecniche;
- controllo a vista del posizionamento, fissaggio ed accessibilità della centrale di gestione, dei singoli rivelatori e ogni altro dispositivo del sistema, con verifica della conformità a livello di prestazione richiesta;
- controllo dello schema di localizzazione dei cavi e degli schemi dei collegamenti, verifica della completezza della documentazione tecnica e dei manuali d'uso e tecnici;
- calcolo teorico dell'autonomia di funzionamento dell'impianto sulla base degli assorbimenti, del tipo delle batterie e del dimensionamento degli alimentatori installati;
- controllo operativo delle funzioni quali: risposta dell'impianto ad eventi di allarme, risposta dell'impianto ad eventi temporali e risposta dell'impianto ad interventi manuali.

L'Unità Tecnologica è composta dai seguenti Elementi Manutenibili:

°02.01.01 Alimentatore

°02.01.02 Centrale antintrusione

°02.01.03 Monitor

°02.01.04 Pannello degli allarmi

°02.01.05 Rivelatori a barriera di raggi infrarossi attivi

°02.01.06 Sistemi di ripresa ottici

°02.01.07 Unità di controllo

Elemento Manutenibile: 02.01.01

Alimentatore

Unità Tecnologica: 02.01

Impianto antintrusione e controllo accessi

L'alimentatore è un elemento dell'impianto antintrusione e controllo accessi per mezzo del quale i componenti ad esso collegati possono essere alimentati.

Modalità di uso corretto:

L'alimentatore deve essere fornito completo del certificato del costruttore che deve dichiarare che la costruzione è stata realizzata applicando un sistema di controllo della qualità e che i componenti dell'alimentatore sono stati selezionati in relazione allo scopo previsto e che sono idonei ad operare in accordo alle specifiche tecniche. In caso di guasti o di emergenza non cercare di aprire l'alimentatore senza aver avvisato i tecnici preposti per evitare di danneggiare l'intero apparato. Eseguire periodicamente una pulizia delle connessioni per eliminare eventuali accumuli di materiale.

ANOMALIE RISCONTRABILI

02.01.01.A01 Perdita di carica accumulatori

Abbassamento del livello di carica della batteria ausiliaria.

02.01.01.A02 Difetti di tenuta dei morsetti

Difetti di funzionamento e di tenuta dei morsetti di connessione.

02.01.01.A03 Difetti di regolazione

Difetti di regolazione del sistema di gestione informatico del sistema.

02.01.01.A04 Incrostazioni

Accumulo di depositi vari (polvere, ecc.) sugli apparati del sistema.

02.01.01.A05 Perdite di tensione

Riduzione della tensione di alimentazione.

Elemento Manutenibile: 02.01.02

Centrale antintrusione

Unità Tecnologica: 02.01

Impianto antintrusione e controllo accessi

La centrale antintrusione è un elemento dell'impianto antintrusione e controllo accessi per mezzo del quale i componenti ad essa collegati possono essere alimentati e monitorati. Per tale motivo deve essere dotata di un sistema di alimentazione primaria e secondaria in grado di assicurare un corretto funzionamento in caso di interruzione dell'alimentazione primaria.

Generalmente le funzioni che può svolgere la centrale antintrusione sono:

- ricevere i segnali dai rivelatori ad essa collegati;
- determinare se detti segnali corrispondono alla condizione di allarme e se del caso indicare con mezzi ottici e acustici tale condizione di allarme;
- localizzare la zona dalla quale proviene l'allarme;
- sorvegliare il funzionamento corretto del sistema e segnalare con mezzi ottici e acustici ogni eventuale guasto (per esempio corto circuito, interruzione della linea, guasto nel sistema di alimentazione);
- inviare i segnali di allarme alla stampante collegata;
- inviare i segnali di allarme ad eventuali apparecchi telefonici collegati (polizia, vigilanza, ecc.).

Modalità di uso corretto:

La centrale antintrusione deve essere ubicata in modo da garantire la massima sicurezza del sistema. Il costruttore deve approntare la documentazione (disegni, elenco delle parti, schemi a blocchi, schemi elettrici e descrizione funzionale) per l'installazione e per l'uso che deve comprendere:

- una descrizione generale dell'apparecchiatura con l'indicazione delle funzioni;
- le specifiche tecniche sufficientemente dettagliate degli ingressi e delle uscite sufficienti per consentire una valutazione della compatibilità meccanica, elettrica e logica con altri componenti del sistema;
- i requisiti di alimentazione per il funzionamento;
- i limiti elettrici massimi e minimi di ogni ingresso e uscita;
- le caratteristiche dei cavi e dei fusibili;
- le informazioni sulle modalità d'installazione;
- l'idoneità all'impiego in vari ambienti;
- le istruzioni di montaggio;
- le istruzioni per il collegamento di ingressi e uscite;
- le istruzioni per la configurazione e la messa in servizio;
- le istruzioni operative;
- le informazioni sulla manutenzione.

ANOMALIE RISCONTRABILI

02.01.02.A01 Difetti del pannello di segnalazione

Difetti del sistema di segnalazione allarmi dovuti a difetti delle spie luminose.

02.01.02.A02 Difetti di tenuta morsetti

Difetti di funzionamento e di tenuta dei morsetti di connessione.

02.01.02.A03 Perdita di carica della batteria

Abbassamento del livello di carica della batteria ausiliaria.

02.01.02.A04 Perdite di tensione

Riduzione della tensione di alimentazione.

Elemento Manutenibile: 02.01.03

Monitor

Unità Tecnologica: 02.01

Impianto antintrusione e controllo accessi

I monitor sono dei dispositivi (a colori o in bianco e nero) che consentono la visione delle riprese effettuate per la video sorveglianza ed il controllo.

Modalità di uso corretto:

Evitare urti o scosse per prevenire danneggiamenti ed evitare di esporre i monitor all'umidità e comunque all'acqua e non farli operare in luoghi in cui i valori della umidità sono elevati. In caso di mancato funzionamento non tentare di aprire o smontare i monitor e non tentare di rimuovere viti o coperchi ed in ogni caso rivolgersi a personale specializzato o all'assistenza tecnica del prodotto.

Non toccare il video direttamente con le dita ma se necessario utilizzare un panno morbido inumidito con alcool per rimuovere la polvere; verificare il voltaggio di funzionamento indicato sulla targhetta posta sul monitor ed utilizzare solo i cavetti indicati (tipo e connettori) per il collegamento alle telecamere.

ANOMALIE RISCONTRABILI

02.01.03.A01 Difetti di regolazione

Difetti di regolazione del sistema di ripresa ottico (difetti di taratura, di messa a fuoco).

02.01.03.A02 Difetti di tenuta morsetti

Difetti di funzionamento e di tenuta dei morsetti di connessione.

02.01.03.A03 Incrostazioni

Accumulo di depositi vari (polvere, ecc.) sugli apparecchi.

MANUTENZIONI ESEGUIBILI DALL'UTENTE

02.01.03.I01 Pulizia

Cadenza: ogni settimana

Effettuare una pulizia degli apparecchi e delle connessioni per eliminare eventuali accumuli di materiale che possano compromettere il regolare funzionamento degli apparecchi utilizzando un panno morbido imbevuto di alcool.

Elemento Manutenibile: 02.01.04

Pannello degli allarmi

Unità Tecnologica: 02.01

Impianto antintrusione e controllo accessi

I segnali inviati dai rivelatori, attraverso la centrale di controllo e segnalazione a cui sono collegati, vengono visualizzati sotto forma di segnale di allarme sui pannelli detti appunto degli allarmi.

Modalità di uso corretto:

I dispositivi di segnalazione degli allarmi devono essere posizionati in modo da essere facilmente percettibili dagli addetti alla sorveglianza e al personale addetto alla manutenzione e riparazione dell'impianto. Nei quadri di controllo e segnalazione sono installati anche i gruppi trasformatore-raddrizzatore che garantiscono il mantenimento costante della carica delle batterie di accumulatori che devono alimentare l'impianto in caso di mancanza di energia elettrica. Gli impianti di rivelazione incendi devono poter servirsi di due fonti di alimentazione di origine diversa in grado di garantire la totale alimentazione: una delle fonti è, abitualmente, procurata dalla rete elettrica pubblica, l'altra da batterie ricaricabili mantenute sotto carica costante attraverso la tensione in rete.

ANOMALIE RISCONTRABILI

02.01.04.A01 Difetti di segnalazione

Difetti del sistema di segnalazione allarmi dovuti a difetti delle spie luminose.

02.01.04.A02 Difetti di tenuta morsetti

Difetti di funzionamento e di tenuta dei morsetti di connessione del pannello alla centrale di controllo e segnalazione.

02.01.04.A03 Incrostazioni

Accumulo di depositi vari (polvere, ecc.) sugli apparecchi.

02.01.04.A04 Perdita di carica della batteria

Abbassamento del livello di carica della batteria ausiliaria.

02.01.04.A05 Perdite di tensione

Riduzione della tensione di alimentazione principale che provoca malfunzionamenti.

Elemento Manutenibile: 02.01.05

Rivelatori a barriera di raggi infrarossi attivi

Unità Tecnologica: 02.01

Impianto antintrusione e controllo accessi

I rilevatori a barriera di raggi infrarossi attivi sono dei dispositivi in grado di rilevare la presenza di un corpo (opaco all'infrarosso) che si frappone tra l'emettitore e il ricevitore. Il funzionamento è molto semplice: un emettitore produce un fascio collimato di raggi infrarossi ad impulsi; tali raggi vengono convertiti in segnale elettrico dal ricevitore. Quando il passaggio dei raggi dall'emettitore al ricevitore viene interrotto scatta l'allarme.

Modalità di uso corretto:

Eseguire una installazione accurata posizionando l'emettitore ed il ricevitore su strutture prive di vibrazioni e verificando che la luce solare o altre fonti con radiazioni all'infrarosso non intercettino il ricevitore.

In caso di mancato funzionamento evitare di smontare il coperchio posto sulla parte anteriore del dispositivo per evitare di causare danni allo stampato e ai microinterruttori contenuti all'interno.

ANOMALIE RISCONTRABILI

02.01.05.A01 Anomalie generatore

Difetti di funzionamento del generatore di raggi infrarossi.

02.01.05.A02 Anomalie lenti

Accumulo di materiale di risulta sulle lenti.

02.01.05.A03 Calo di tensione

Abbassamento del livello delle tensioni di alimentazione del dispositivo e conseguente interruzione del collegamento emittente ricevente.

02.01.05.A04 Difetti di regolazione

Difetti del sistema di regolazione dovuti ad errori di allineamento del fascio infrarosso.

02.01.05.A05 Disallineamento

Disallineamento degli specchi dell'emettitore e del ricevitore.

02.01.05.A06 Incrostazioni

Accumulo di depositi vari (polvere, ecc.) sui dispositivi.

02.01.05.A07 Vibrazioni

Fenomeni di vibrazione che provoca malfunzionamenti.

Elemento Manutenibile: 02.01.06

Sistemi di ripresa ottici

Unità Tecnologica: 02.01

Impianto antintrusione e controllo accessi

I sistemi di ripresa ottici sono costituiti da una o più telecamere (a colori o in bianco e nero) che effettuano riprese per la video sorveglianza. Le immagini registrate possono essere così riprodotte su supporti magnetici quali nastri, Cd o altro.

Modalità di uso corretto:

Maneggiare la telecamera con attenzione evitando urti o scosse per prevenire danneggiamenti; nel caso di telecamere da interno evitare di esporle all'umidità e comunque all'acqua e non farle operare in luoghi in cui i valori della umidità sono elevati. In caso di mancato funzionamento non tentare di aprire o smontare la telecamera; per evitare scosse elettriche non tentare di rimuovere viti o coperchi ed in ogni caso rivolgersi a personale specializzato o all'assistenza tecnica del prodotto.

Non toccare il sensore direttamente con le dita ma se necessario utilizzare un panno morbido inumidito con alcool per rimuovere la polvere; non utilizzare la telecamera rivolta verso il sole per evitare danneggiamenti ai sensori ottici e non farla funzionare quando le condizioni di temperatura ed umidità superano i valori limiti indicati dal costruttore. Verificare il voltaggio di funzionamento indicato sulla targhetta posta sulla telecamera ed utilizzare solo i cavetti indicati (tipo e connettori) per il collegamento ai monitor.

ANOMALIE RISCONTRABILI

02.01.06.A01 Difetti di regolazione

Difetti di regolazione del sistema di ripresa ottico (difetti di taratura, di messa a fuoco).

02.01.06.A02 Difetti di tenuta morsetti

Difetti di funzionamento e di tenuta dei morsetti di connessione.

02.01.06.A03 Incrostazioni

Accumulo di depositi vari (polvere, ecc.) sugli apparecchi.

Elemento Manutenibile: 02.01.07

Unità di controllo

Unità Tecnologica: 02.01

Impianto antintrusione e controllo accessi

Le unità di controllo sono dei dispositivi che consentono di monitorare costantemente gli elementi ad esse collegati quali sensori per l'illuminazione, rivelatori di movimento, ecc.

Modalità di uso corretto:

Verificare periodicamente lo stato di carica della batteria e il funzionamento degli orologi. Controllare la presenza del materiale di consumo (sui dispositivi che li prevedono) quali carta e cartucce per le stampanti.

ANOMALIE RISCONTRABILI

02.01.07.A01 Anomalie batteria

Difetti di funzionamento della batteria per perdita della carica.

02.01.07.A02 Anomalie software

Difetti di funzionamento del software che gestisce l'unità di controllo.

02.01.07.A03 Difetti stampante

Difetti di funzionamento della stampante dovuti a mancanza di carta o delle cartucce.

Corpo d'Opera: 03

STRUTTURE CIVILI E INDUSTRIALI

Le strutture civili e industriali rappresentano quelle unità tecnologiche, realizzate con la funzione di resistere alle azioni e ai carichi esterni a cui sono soggette durante il loro ciclo di vita, assicurandone requisiti e livelli prestazionali secondo la normativa e la legislazione vigente. Le strutture possono essere costituite da singoli elementi strutturali e/o dall'unione di più elementi secondo schemi di progetto e di verifica strutturale.

Unità Tecnologiche:

°03.01 Opere di fondazioni superficiali

°03.02 Strutture in elevazione prefabbricate

°03.03 Recinzioni e cancelli

Unità Tecnologica: 03.01

Opere di fondazioni superficiali

Insieme degli elementi tecnici orizzontali del sistema edilizio avente funzione di separare gli spazi interni del sistema edilizio dal terreno sottostante e trasmetterne ad esso il peso della struttura e delle altre forze esterne.

In particolare si definiscono fondazioni superficiali o fondazioni dirette quella classe di fondazioni realizzate a profondità ridotte rispetto al piano campagna ossia l'approfondimento del piano di posa non è elevato.

Prima di realizzare opere di fondazioni superficiali provvedere ad un accurato studio geologico esteso ad una zona significativamente estesa dei luoghi d'intervento, in relazione al tipo di opera e al contesto geologico in cui questa si andrà a collocare.

Nel progetto di fondazioni superficiali si deve tenere conto della presenza di sottoservizi e dell'influenza di questi sul comportamento del manufatto. Nel caso di reti idriche e fognarie occorre particolare attenzione ai possibili inconvenienti derivanti da immissioni o perdite di liquidi nel sottosuolo.

È opportuno che il piano di posa in una fondazione sia tutto allo stesso livello. Ove ciò non sia possibile, le fondazioni adiacenti, appartenenti o non ad un unico manufatto, saranno verificate tenendo conto della reciproca influenza e della configurazione dei piani di posa. Le fondazioni situate nell'alveo o nelle golene di corsi d'acqua possono essere soggette allo scalzamento e perciò vanno adeguatamente difese e approfondite. Analoga precauzione deve essere presa nel caso delle opere marittime.

L'Unità Tecnologica è composta dai seguenti Elementi Manutenibili:

°03.01.01 Cordoli in c.a.

°03.01.02 Platee in c.a.

°03.01.03 Plinti

Elemento Manutenibile: 03.01.01

Cordoli in c.a.

Unità Tecnologica: 03.01

Opere di fondazioni superficiali

Sono fondazioni realizzate generalmente per edifici in muratura e/o per consolidare fondazioni esistenti che devono assolvere alla finalità di distribuire adeguatamente i carichi verticali su una superficie di terreno più ampia rispetto alla base del muro, conferendo un adeguato livello di sicurezza. Infatti aumentando la superficie di appoggio, le tensioni di compressione che agiscono sul terreno tendono a ridursi in modo tale da essere inferiori ai valori limite di portanza del terreno.

Modalità di uso corretto:

L'utente dovrà soltanto accertarsi della comparsa di eventuali anomalie che possano anticipare l'insorgenza di fenomeni di dissesto e/o cedimenti strutturali.

ANOMALIE RISCONTRABILI

03.01.01.A01 Cedimenti

Dissesti dovuti a cedimenti di natura e causa diverse, talvolta con manifestazioni dell'abbassamento del piano di imposta della fondazione.

03.01.01.A02 Deformazioni e spostamenti

Deformazioni e spostamenti dovuti a cause esterne che alterano la normale configurazione dell'elemento.

03.01.01.A03 Distacchi murari

Distacchi dei paramenti murari mediante anche manifestazione di lesioni passanti.

03.01.01.A04 Distacco

Disgregazione e distacco di parti notevoli del materiale che può manifestarsi anche mediante espulsione di elementi prefabbricati dalla loro sede.

03.01.01.A05 Esposizione dei ferri di armatura

Distacchi di parte di calcestruzzo (copriferro) e relativa esposizione dei ferri di armatura a fenomeni di corrosione per l'azione degli agenti atmosferici.

03.01.01.A06 Fessurazioni

Degradazione che si manifesta con la formazione di soluzioni di continuità del materiale e che può implicare lo spostamento reciproco delle parti.

03.01.01.A07 Lesioni

Si manifestano con l'interruzione del tessuto murario. Le caratteristiche e l'andamento ne caratterizzano l'importanza e il tipo.

03.01.01.A08 Non perpendicolarità del fabbricato

Non perpendicolarità dell'edificio a causa di dissesti o eventi di natura diversa.

03.01.01.A09 Penetrazione di umidità

Comparsa di macchie di umidità dovute all'assorbimento di acqua.

03.01.01.A10 Rigonfiamento

Variazione della sagoma che interessa l'intero spessore del materiale e che si manifesta soprattutto in elementi lastriformi. Ben riconoscibile essendo dato dal tipico andamento "a bolla" combinato all'azione della gravità.

03.01.01.A11 Umidità

Presenza di umidità dovuta spesso per risalita capillare.

Elemento Manutenibile: 03.01.02

Platee in c.a.

Unità Tecnologica: 03.01

Opere di fondazioni superficiali

Sono fondazioni realizzate con un'unica soletta di base, di idoneo spessore, irrigidita da nervature nelle due direzioni principali così da avere una ripartizione dei carichi sul terreno uniforme, in quanto tutto insieme risulta notevolmente rigido. La fondazione a platea può essere realizzata anche con una unica soletta di grande spessore, opportunamente armata, o in alternativa con un solettone armato e provvisto di piastre di appoggio in corrispondenza dei pilastri, per evitare l'effetto di punzonamento dei medesimi sulla soletta.

Modalità di uso corretto:

L'utente dovrà soltanto accertarsi della comparsa di eventuali anomalie che possano anticipare l'insorgenza di fenomeni di dissesto e/o cedimenti strutturali.

ANOMALIE RISCONTRABILI

03.01.02.A01 Cedimenti

Dissesti dovuti a cedimenti di natura e causa diverse, talvolta con manifestazioni dell'abbassamento del piano di imposta della fondazione.

03.01.02.A02 Deformazioni e spostamenti

Deformazioni e spostamenti dovuti a cause esterne che alterano la normale configurazione dell'elemento.

03.01.02.A03 Distacchi murari

Distacchi dei paramenti murari mediante anche manifestazione di lesioni passanti.

03.01.02.A04 Distacco

Disgregazione e distacco di parti notevoli del materiale che può manifestarsi anche mediante espulsione di elementi prefabbricati dalla loro sede.

03.01.02.A05 Esposizione dei ferri di armatura

Distacchi di parte di calcestruzzo (copriferro) e relativa esposizione dei ferri di armatura a fenomeni di corrosione per l'azione degli agenti atmosferici.

03.01.02.A06 Fessurazioni

Degradazione che si manifesta con la formazione di soluzioni di continuità del materiale e che può implicare lo spostamento reciproco delle parti.

03.01.02.A07 Lesioni

Si manifestano con l'interruzione del tessuto murario. Le caratteristiche e l'andamento ne caratterizzano l'importanza e il tipo.

03.01.02.A08 Non perpendicolarità del fabbricato

Non perpendicolarità dell'edificio a causa di dissesti o eventi di natura diversa.

03.01.02.A09 Penetrazione di umidità

Comparsa di macchie di umidità dovute all'assorbimento di acqua.

03.01.02.A10 Rigonfiamento

Variazione della sagoma che interessa l'intero spessore del materiale e che si manifesta soprattutto in elementi lastriformi. Ben riconoscibile essendo dato dal tipico andamento "a bolla" combinato all'azione della gravità.

03.01.02.A11 Umidità

Presenza di umidità dovuta spesso per risalita capillare.

Elemento Manutenibile: 03.01.03

Plinti

Unità Tecnologica: 03.01**Opere di fondazioni superficiali**

Sono fondazioni indicate per strutture in elevazione con telaio a scheletro indipendente, in particolare nel caso in cui il terreno resistente sia affiorante o comunque poco profondo e abbia una resistenza elevata che consente di ripartire su una superficie limitata il carico concentrato trasmesso dai pilastri.

In zone sismica, per evitare spostamenti orizzontali relativi, i plinti devono essere collegati tra loro da un reticolo di travi. Inoltre ogni collegamento deve essere proporzionato in modo che sia in grado di sopportare una forza assiale di trazione o di compressione pari a ad un decimo del maggiore dei carichi verticali agenti sui plinti posti all'estremità della trave.

Modalità di uso corretto:

In zone sismiche i plinti potrebbero essere soggetti a spostamenti orizzontali relativi in caso di sisma. E' importante in fase di progettazione seguire attentamente le normative vigenti e le relative disposizioni in merito.

L'utente dovrà soltanto accertarsi della comparsa di eventuali anomalie che possano anticipare l'insorgenza di fenomeni di dissesto e/o cedimenti strutturali.

ANOMALIE RISCONTRABILI

03.01.03.A01 Cedimenti

Dissesti dovuti a cedimenti di natura e causa diverse, talvolta con manifestazioni dell'abbassamento del piano di imposta della fondazione.

03.01.03.A02 Deformazioni e spostamenti

Deformazioni e spostamenti dovuti a cause esterne che alterano la normale configurazione dell'elemento.

03.01.03.A03 Distacchi murari

Distacchi dei paramenti murari mediante anche manifestazione di lesioni passanti.

03.01.03.A04 Distacco

Disgregazione e distacco di parti notevoli del materiale che può manifestarsi anche mediante espulsione di elementi prefabbricati dalla loro sede.

03.01.03.A05 Esposizione dei ferri di armatura

Distacchi di parte di calcestruzzo (copriferro) e relativa esposizione dei ferri di armatura a fenomeni di corrosione per l'azione degli agenti atmosferici.

03.01.03.A06 Fessurazioni

Degradazione che si manifesta con la formazione di soluzioni di continuità del materiale e che può implicare lo spostamento reciproco delle parti.

03.01.03.A07 Lesioni

Si manifestano con l'interruzione del tessuto murario. Le caratteristiche e l'andamento ne caratterizzano l'importanza e il tipo.

03.01.03.A08 Non perpendicolarità del fabbricato

Non perpendicolarità dell'edificio a causa di dissesti o eventi di natura diversa.

03.01.03.A09 Penetrazione di umidità

Comparsa di macchie di umidità dovute all'assorbimento di acqua.

03.01.03.A10 Rigonfiamento

Variazione della sagoma che interessa l'intero spessore del materiale e che si manifesta soprattutto in elementi lastriformi. Ben riconoscibile essendo dato dal tipico andamento "a bolla" combinato all'azione della gravità.

03.01.03.A11 Umidità

Presenza di umidità dovuta spesso per risalita capillare.

Unità Tecnologica: 03.02

Strutture in elevazione prefabbricate

Si definiscono strutture in elevazione gli insiemi degli elementi tecnici del sistema edilizio aventi la funzione di resistere alle azioni di varia natura agenti sulla parte di costruzione fuori terra, trasmettendole alle strutture di fondazione e quindi al terreno. In particolare le strutture verticali sono costituite dagli elementi tecnici con funzione di sostenere i carichi agenti, trasmettendoli verticalmente ad altre parti aventi funzione strutturale e ad esse collegate. Le strutture prefabbricate sono costituite da elementi monodimensionali (pilastri e travi) realizzati a piè d'opera. Sono generalmente costituite da elementi industrializzati che consentono una riduzione dei costi in relazione alla diminuzione degli oneri derivanti dalla realizzazione in corso d'opera e dalla eliminazione delle operazioni di carpenteria e delle opere di sostegno provvisorie.

L'Unità Tecnologica è composta dai seguenti Elementi Manutenibili:

°03.02.01 Pannelli e lastre armate

Elemento Manutenibile: 03.02.01

Pannelli e lastre armate

Unità Tecnologica: 03.02

Strutture in elevazione prefabbricate

Si tratta di elementi e sistemi costruttivi modulari strutturali prefabbricati in cemento armato, indicati particolarmente nell'edilizia industriale e commerciale.

Vengono utilizzati per:

- la realizzazione tamponamenti (pareti interne ed esterne);
- la realizzazione di divisori tagliafuoco di compartimentazione;
- la realizzazione di solai e coperture.

Il sistema permette la realizzazione di parti strutturali in tempi rapidi velocizzando le fasi di cantiere.

Modalità di uso corretto:

Non compromettere l'integrità delle strutture. Controllo periodico del grado di usura delle parti in vista. Riscontro di eventuali anomalie.

ANOMALIE RISCONTRABILI

03.02.01.A01 Alveolizzazione

Degradazione che si manifesta con la formazione di cavità di forme e dimensioni variabili. Gli alveoli sono spesso interconnessi e hanno distribuzione non uniforme. Nel caso particolare in cui il fenomeno si sviluppa essenzialmente in profondità con andamento a diverticoli si può usare il termine alveolizzazione a caratura.

03.02.01.A02 Cavillature superfici

Sottile trama di fessure sulla superficie del calcestruzzo.

03.02.01.A03 Corrosione

Decadimento delle armature metalliche all'interno del calcestruzzo a causa della combinazione con sostanze presenti nell'ambiente (ossigeno, acqua, anidride carbonica, ecc.).

03.02.01.A04 Deformazioni e spostamenti

Deformazioni e spostamenti dovuti a cause esterne che alterano la normale configurazione dell'elemento.

03.02.01.A05 Disgregazione

Decoesione caratterizzata da distacco di granuli o cristalli sotto minime sollecitazioni meccaniche.

03.02.01.A06 Distacco

Disgregazione e distacco di parti notevoli del materiale che può manifestarsi anche mediante espulsione di elementi prefabbricati dalla loro sede.

03.02.01.A07 Efflorescenze

Formazione di sostanze, generalmente di colore biancastro e di aspetto cristallino o polverulento o filamentoso, sulla superficie del manufatto. Nel caso di efflorescenze saline, la cristallizzazione può talvolta avvenire all'interno del materiale provocando spesso il distacco delle parti più superficiali: il fenomeno prende allora il nome di criptoefflorescenza o subefflorescenza.

03.02.01.A08 Erosione superficiale

Asportazione di materiale dalla superficie dovuta a processi di natura diversa. Quando sono note le cause di degrado, possono essere utilizzati anche termini come erosione per abrasione o erosione per corrasione (cause meccaniche), erosione per corrosione (cause chimiche e biologiche), erosione per usura (cause antropiche).

03.02.01.A09 Esfoliazione

Degradazione che si manifesta con distacco, spesso seguito da caduta, di uno o più strati superficiali subparalleli fra loro, generalmente causata dagli effetti del gelo.

03.02.01.A10 Esposizione dei ferri di armatura

Distacchi ed espulsione di parte del calcestruzzo (copriferro) e relativa esposizione dei ferri di armatura dovuta a fenomeni di corrosione delle armature metalliche per l'azione degli agenti atmosferici.

03.02.01.A11 Fessurazioni

Presenza di rotture singole, ramificate, ortogonale o parallele all'armatura che possono interessare l'intero spessore del manufatto dovute a fenomeni di ritiro del calcestruzzo e/o altri eventi.

03.02.01.A12 Lesioni

Si manifestano con l'interruzione delle superfici dell'elemento strutturale. Le caratteristiche, l'andamento, l'ampiezza ne caratterizzano l'importanza e il tipo.

03.02.01.A13 Mancanza

Caduta e perdita di parti del materiale del manufatto.

03.02.01.A14 Penetrazione di umidità

Comparsa di macchie di umidità dovute all'assorbimento di acqua.

03.02.01.A15 Polverizzazione

Decoesione che si manifesta con la caduta spontanea dei materiali sotto forma di polvere o granuli.

03.02.01.A16 Rigonfiamento

Variazione della sagoma che interessa l'intero spessore del materiale e che si manifesta soprattutto in elementi lastriformi. Ben riconoscibile essendo dato dal tipico andamento "a bolla" combinato all'azione della gravità.

03.02.01.A17 Scheggiature

Distacco di piccole parti di materiale lungo i bordi e gli spigoli degli elementi in calcestruzzo.

03.02.01.A18 Spalling

Avviene attraverso lo schiacciamento e l'esplosione interna con il conseguente sfaldamento di inerti dovuto ad alte temperature nei calcestruzzi.

Unità Tecnologica: 03.03

Recinzioni e cancelli

Le recinzioni sono strutture verticali aventi funzione di delimitare e chiudere le aree esterne di proprietà privata o di uso pubblico.

Possono essere costituite da:

- recinzioni opache in muratura piena a faccia vista o intonacate;
- recinzioni costituite da base in muratura e cancellata in ferro;
- recinzione in rete a maglia sciolta con cordolo di base e/o bauletto;
- recinzioni in legno;
- recinzioni in siepi vegetali e/o con rete metallica.

I cancelli sono costituiti da insiemi di elementi mobili con funzione di apertura-chiusura e separazione di locali o aree e di controllo degli accessi legati al sistema edilizio e/o ad altri sistemi funzionali. Gli elementi costituenti tradizionali possono essere in genere in ferro, legno, materie plastiche, ecc., inoltre, la struttura portante dei cancelli deve comunque essere poco deformabile e garantire un buon funzionamento degli organi di guida e di sicurezza. In genere sono legati ad automatismi di controllo a distanza del comando di apertura-chiusura.

L'Unità Tecnologica è composta dai seguenti Elementi Manutenibili:

°03.03.01 Cancelli a battente in grigliati metallici

°03.03.02 Recinzioni in rete zincata metallica annodata

°03.03.03 Siepi vegetali

Elemento Manutenibile: 03.03.01

Cancelli a battente in grigliati metallici

Unità Tecnologica: 03.03**Recinzioni e cancelli**

Si tratta di elementi costruttivi che vengono collocati per la delimitazione di un passaggio d'ingresso (carrabile o pedonale) e per l'accesso a proprietà private, edifici, aree, ecc.. In particolare i cancelli a battente in grigliati sono caratterizzati da uno o più ante battenti che si richiudono una sull'altra. Sono normalmente formati da grigliati metallici. In genere le aperture e chiusure avvengono facendo girare i battenti sui cardini situati ai lati esteriori, appoggiati quasi sempre a colonne di sostegno o infissi a terra. Essi variano in funzione delle dimensioni e della lavorazione dei materiali in acciaio zincato, ferro, ecc.. Possono avere aperture manuali e/o automatiche con sistemi di sicurezza integrati. Sono in genere costituiti da elementi diversi: Arcate, Paletti, Tamponamenti, Puntali, Cimasa, Riccioli, Telaio, Copripilastro, Cardini, Automatismi, ecc..

Modalità di uso corretto:

I cancelli motorizzati devono potersi azionare anche manualmente. Inoltre gli apparati per l'azionamento manuale delle ante non devono creare pericoli di schiacciamento e/o di taglio con le parti fisse e mobili disposte nel contorno del loro perimetro. Sui cancelli motorizzati va indicato: il numero di fabbricazione, il nome del fornitore, dell'installatore o del fabbricante, l'anno di costruzione o dell'installazione della motorizzazione, la massa in kg degli elementi mobili che vanno sollevati durante le aperture.

Sui dispositivi di movimentazione va indicato: il nome del fornitore o del fabbricante, l'anno di costruzione e il relativo numero di matricola, il tipo, la velocità massima di azionamento espressa in m/sec o il numero di giri/min, la spinta massima erogabile espressa in Newton metro. Controllare periodicamente l'integrità degli elementi, il grado di finitura ed eventuali anomalie (corrosione, bollature, perdita di elementi, ecc.) evidenti. Interventi mirati al mantenimento dell'efficienza degli organi di apertura-chiusura e degli automatismi connessi. Controllo delle guide di scorrimento ed ingranaggi di apertura-chiusura e verifica degli ancoraggi di sicurezza che vanno protette contro la caduta in caso accidentale di sganciamento dalle guide. Inoltre le ruote di movimento delle parti mobili vanno protette onde evitare deragliamento dai binari di scorrimento. E' vietato l'uso di vetri (può essere ammesso soltanto vetro di sicurezza) o altri materiali fragili come materie d'impiego nella costruzione di parti. Ripresa puntuale delle vernici protettive ed anticorrosive. Sostituzione puntuale dei componenti usurati.

ANOMALIE RISCONTRABILI

03.03.01.A01 Corrosione

Corrosione degli elementi metallici a causa della combinazione con sostanze presenti nell'ambiente (ossigeno, acqua, anidride carbonica, ecc.).

03.03.01.A02 Deformazione

Variazione geometriche e morfologiche dei profili e degli elementi di cancelli e barriere.

03.03.01.A03 Non ortogonalità

La non ortogonalità delle parti mobili rispetto a quelle fisse dovuta generalmente per usura eccessiva e/o per mancanza di registrazione periodica delle parti.

Elemento Manutenibile: 03.03.02

Recinzioni in rete zincata metallica annodata

Unità Tecnologica: 03.03

Recinzioni e cancelli

Si tratta di elementi costruttivi che vengono collocati per la delimitazione di proprietà private e/o aree a destinazione diversa. In particolare tali recinzioni sono realizzate con reti metalliche zincate in rotoli in dimensioni diverse. I fili utilizzati vengono generalmente zincati a caldo in continuo, in bagno di zinco fuso a temperature elevate, per preservare gli elementi da possibili processi di ossidazione, ecc..

Modalità di uso corretto:

Le recinzioni vanno realizzate e mantenute nel rispetto delle norme relative alla distanza dal ciglio stradale, alla sicurezza del traffico e della visibilità richiesta dall'Ente proprietario della strada o dell'autorità preposta alla sicurezza del traffico e comunque del codice della strada. Sarebbe opportuno prima di realizzare e/o intervenire sulle recinzioni di concordare con le aziende competenti per la raccolta dei rifiuti solidi urbani, la realizzazione di appositi spazi, accessibili dalla via pubblica, da destinare all'alloggiamento dei cassonetti o comunque alle aree di deposito rifiuti. Il ripristino di recinzioni deteriorate va fatto attraverso interventi puntuali nel mantenimento della tipologia e nel rispetto di recinzioni adiacenti e prospicienti sulla stessa via. Inoltre le recinzioni dovranno relazionarsi alle caratteristiche storiche, tipologiche e di finitura dei fabbricati di cui costituiscono pertinenza. I controlli saranno mirati alla verifica del grado di integrità ed individuazione di anomalie (corrosione, deformazione, perdita di elementi, screpolatura vernici, ecc.). Inoltre a seconda delle tipologie e dei materiali costituenti, le recinzioni vanno periodicamente:

- ripristinate nelle protezioni superficiali delle parti in vista;
- integrate negli elementi mancanti o degradati;
- tinteggiate con opportune vernici e prodotti idonei al tipo di materiale e all'ambiente di ubicazione;
- colorate in relazione ad eventuali piani di colore e/o riferimenti formali all'ambiente circostante.

ANOMALIE RISCONTRABILI

03.03.02.A01 Corrosione

Corrosione degli elementi metallici a causa della combinazione con sostanze presenti nell'ambiente (ossigeno, acqua, anidride carbonica, ecc.).

03.03.02.A02 Deformazione

Variazione geometriche e morfologiche dei profili.

03.03.02.A03 Non ortogonalità

La non ortogonalità delle parti mobili rispetto a quelle fisse dovuta generalmente per usura eccessiva e/o per mancanza di registrazione periodica delle parti.

Elemento Manutenibile: 03.03.03

Siepi vegetali

Unità Tecnologica: 03.03

Recinzioni e cancelli

Si tratta di recinzioni naturali realizzate con essenze diverse con funzione di delimitazione e chiusura delle aree esterne di proprietà privata o di uso pubblico.

Modalità di uso corretto:

Provvedere alle fasi di potatura e diradazione delle siepi vegetali formanti le recinzioni. Conservazione delle sagome e delle geometrie costituenti le siepi. Estirpazione delle piante esaurite e pulizia delle zone adiacenti. Innaffiaggio e concimazione appropriati a secondo delle qualità e varietà delle vegetazioni.

ANOMALIE RISCONTRABILI

03.03.03.A01 Crescita confusa

Presenza di varietà arboree diverse e sproporzionate all'area di accoglimento delle recinzioni.

03.03.03.A02 Malattie a carico delle piante

Le modalità di manifestazione variano a secondo della specie vegetale, accompagnandosi spesso anche dall'attacco di insetti. In genere si caratterizzano per l'indebolimento della piante con fenomeni di ingiallimento e perdita delle foglie.

INDICE

01	IMPIANTI TECNOLOGICI A FONTI RINNOVABILI_	pag.	3
01.01	Impianto fotovoltaico_		4
01.01.01	Cassetta di terminazione _		5
01.01.02	Cella solare _		6
01.01.03	Conduttori di protezione_		8
01.01.04	Dispositivo di generatore _		9
01.01.05	Dispositivo di interfaccia _		10
01.01.06	Dispositivo generale _		11
01.01.07	Inverter _		13
01.01.08	Modulo fotovoltaico con celle in silicio monocristallino _		15
01.01.09	Quadro elettrico _		17
01.01.10	Scaricatori di sovratensione _		19
01.01.11	Sensore di irraggiamento moduli_		20
01.01.12	Sensore di temperatura moduli _		21
01.01.13	Sensore eolico _		22
01.01.14	Sensore precipitazioni _		23
01.01.15	Sistema di equipotenzializzazione _		24
01.01.16	Sistema di monitoraggio _		25
01.01.17	Sistemi ad inseguimento solare _		26
01.01.18	Strutture di sostegno_		28
01.02	Impianto elettrico_		29
01.02.01	Barre in rame_		30
01.02.02	Canalizzazioni in PVC_		31
01.02.03	Contattore_		32
01.02.04	Fusibili_		34
01.02.05	Gruppi di continuità_		35
01.02.06	Gruppi elettrogeni_		36
01.02.07	Interruttori_		38
01.02.08	Prese e spine_		40
01.02.09	Quadri di bassa tensione_		41
01.02.10	Quadri di media tensione_		43
01.02.11	Relè a sonde_		45
01.02.12	Relè termici_		47
01.02.13	Sezionatore_		48
01.02.14	Sistemi di cablaggio_		50
01.02.15	Trasformatori a secco_		51
01.02.16	Trasformatori in liquido isolante_		53
01.03	Impianto elettrico industriale_		55
01.03.01	Armadi da parete _		56
01.03.02	Aspiratori_		58
01.03.03	Canali in lamiera _		59
01.03.04	Canali in PVC _		60
01.03.05	Interruttori differenziali _		61

01.03.06	Interruttori magnetotermici _	63
01.03.07	Passerelle portacavi _	65
01.04	Impianto di illuminazione _	66
01.04.01	Pali in acciaio_	67
01.05	Illuminazione a led_	68
01.05.01	Diffusori a led _	69
01.05.02	Lampione stradale a led _	71
01.05.03	Led a tensione di rete _	73
01.05.04	Led ad alto flusso _	74
01.06	Impianto di messa a terra_	75
01.06.01	Conduttori di protezione_	76
01.06.02	Sistema di dispersione_	77
01.06.03	Sistema di equipotenzializzazione_	78
02	IMPIANTI DI SICUREZZA_	pag. 79
02.01	Impianto antintrusione e controllo accessi_	80
02.01.01	Alimentatore_	81
02.01.02	Centrale antintrusione_	82
02.01.03	Monitor_	83
02.01.04	Pannello degli allarmi_	84
02.01.05	Rivelatori a barriera di raggi infrarossi attivi_	85
02.01.06	Sistemi di ripresa ottici_	86
02.01.07	Unità di controllo_	87
03	STRUTTURE CIVILI E INDUSTRIALI_	pag. 88
03.01	Opere di fondazioni superficiali_	89
03.01.01	Cordoli in c.a._	90
03.01.02	Platee in c.a._	92
03.01.03	Plinti_	94
03.02	Strutture in elevazione prefabbricate_	96
03.02.01	Pannelli e lastre armate_	97
03.03	Recinzioni e cancelli_	99
03.03.01	Cancelli a battente in grigliati metallici_	100
03.03.02	Recinzioni in rete zincata metallica annodata_	101
03.03.03	Siepi vegetali_	102

IL TECNICO