



NOVEMBRE 2021

TS ENERGY 2 S.r.L.

IMPIANTO INTEGRATO AGRIVOLTAICO

COLLEGATO ALLA RTN

POTENZA NOMINALE 90 MW

COMUNE SAN GIOVANNI ROTONDO (FG)

PROGETTO DEFINITIVO IMPIANTO AGRIVOLTAICO

Relazione campi elettromagnetici Stazione
MTAT

Progettista

Ing. Laura Maria Conti n. ordine Ing. Pavia 1726

Codice elaborato

2748_4499_SG_PD_R22_Rev0_Relazione campi elettromagnetici
opere di connessione



Memorandum delle revisioni

Cod. Documento	Data	Tipo revisione	Redatto	Verificato	Approvato
2748_4499_SG_PD_R22_Rev0_Relazione campi elettromagnetici opere di CONNESSIONE	11/2021	Prima emissione	AFr	CP	L. Conti

Gruppo di lavoro

Nome e cognome	Ruolo nel gruppo di lavoro	N° ordine
Laura Maria Conti	Direzione Tecnica	Ordine degli Ingegneri della Provincia di Pavia al n. 1726
Corrado Pluchino	Project Manager	Ordine degli Ingegneri della Provincia di Milano n. A27174
Riccardo Festante	Progettazione Elettrica, Rumore e Comunicazioni	
Daniele Crespi	Coordinamento SIA	
Marco Corrà	Architetto	
Francesca Jasparro	Esperto Ambientale	
Mauro Aires	Ingegnere strutturista	
Fabio Lassini	Ingegnere	
Sergio Alifano	Architetto	
Marianna Denora	Architetto	
Andrea Fronteddu	Ingegnere Elettrico	
Matteo Lana	Ingegnere	
Vincenzo Gionti	Ingegnere	
Giovanna Amedei	Geologo	
D'Errico Monteleone	Agronomo	
Antonio Bruscella	Archeologo	
Lorenzo Griso	Geologo	
Giovanni Cis	Ingegnere	

Impianto Agrivoltaico Collegato alla RTN 90 MW

Relazione campi elettromagnetici opere di connessione



Antonio Acito	Geometra	
---------------	----------	--

Montana S.p.A.

Via Angelo Carlo Fumagalli 6, 20143 Milano

Tel. +39 02 54 11 81 73 | Fax +39 02 54 12 98 90

Milano (Sede Certificata ISO) | Brescia | Palermo | Cagliari | Roma

C. F. e P. IVA 10414270156

Cap. Soc. 600.000,00 €

www.montanambiente.com





INDICE

1.	PREMESSA	5
1.1	IDENTIFICAZIONE DELL'INTERVENTO	6
1.2	DESCRIZIONE SINTETICA DELLE OPERE DI CONNESSIONE	9
2	RIFERIMENTI NORMATIVI.....	11
3	DEFINIZIONI.....	14
4	CALCOLO DEI CAMPI ELETTROMAGNETICI.....	18
4.1	CALCOLO DELLE DPA PER GLI ELETTRODOTTI DI CONNESSIONE IN MEDIA TENSIONE.....	18
4.2	CALCOLO DELLE DPA PER LA STAZIONE ELETTRICA D'UTENZA.....	20
4.3	CALCOLO DELLE DPA PER LINEE ELETTRICHE AT IN CORRENTE ALTERNATA	23
5	CONCLUSIONI.....	27



1. PREMESSA

La popolazione, in generale, è esposta a campi elettromagnetici prodotti da una grande varietà di sorgenti che utilizzano l'energia elettrica a varie frequenze.

Tali campi, variabili nel tempo, occupano la parte dello spettro che si estende dai campi statici alle radiazioni infrarosse. In questa gamma di frequenze (0 Hz – 300 GHz) i fenomeni di ionizzazione nel mezzo interessato dai campi sono trascurabili: pertanto le radiazioni associate a queste frequenze rientrano in quelle cosiddette radiazioni non-ionizzanti.

Alle più basse frequenze, quando i campi sono caratterizzati da variazioni lente nel tempo, per esempio alle frequenze industriali di 50/60 Hz, o, più in generale, quando l'esposizione ai campi elettromagnetici avviene a distanze dalla sorgente piccole rispetto alla lunghezza d'onda, i campi elettrici e i campi magnetici possono essere considerati indipendentemente.

Alle frequenze più alte o, più in generale, a distanze elevate rispetto alla lunghezza d'onda, i campi elettrici e i campi magnetici sono strettamente correlati tra di loro: dalla misura di uno di essi si può in genere risalire all'altro.

Contrariamente a quanto succede con le radiazioni ionizzanti, per le quali il contributo delle sorgenti naturali rappresenta la porzione più elevata dell'esposizione della popolazione, per le radiazioni non-ionizzanti le sorgenti di campi elettromagnetici realizzati dall'uomo tendono a diventare sempre più predominanti rispetto alle sorgenti naturali.

Contrariamente a quanto succede con le radiazioni ionizzanti, per le quali il contributo delle sorgenti naturali rappresenta la porzione più elevata dell'esposizione della popolazione, per le radiazioni non-ionizzanti le sorgenti di campi elettromagnetici realizzati dall'uomo tendono a diventare sempre più predominanti rispetto alle sorgenti naturali.

Negli ultimi decenni l'uso dell'elettricità è aumentato considerevolmente, sia per la distribuzione dell'energia elettrica sia per lo sviluppo dei sistemi di telecomunicazione, con conseguente aumento dell'esposizione della popolazione ai campi elettromagnetici.

I campi variabili nel tempo più comuni a cui le persone sono permanentemente esposte sono quelli derivanti dai sistemi di generazione, trasmissione, distribuzione ed utilizzazione dell'energia elettrica a 50/60 Hz, dai sistemi di trazione ferroviaria, dai sistemi di trasporto pubblico (da 0 Hz a 3 kHz) e dai sistemi di telecomunicazioni (trasmettitori radiofonici e televisivi, ponti radio a microonde, stazioni radiobase per telefonia mobile, radar, ecc.).

I campi generati dalle diverse sorgenti possono essere di vario tipo. La forma d'onda può essere sinusoidale, modulata in ampiezza (AM) o in frequenza (FM) nel caso di comunicazioni radio, o modulata ad impulsi come nei radar dove l'energia delle microonde viene trasmessa in brevi pacchetti di impulsi della durata di microsecondi.

L'esposizione umana dipende non solo dall'intensità dei campi elettromagnetici generati, ma anche dalla distanza dalla sorgente e, nel caso di antenne direzionali, quali quelle dei sistemi di comunicazione radar o satellitari, anche dalla vicinanza dal fascio principale di radiazione.

La maggior parte delle persone è esposta ai campi prodotti dai trasmettitori a radiofrequenza di bassa potenza, quali quelli delle stazioni base della telefonia cellulare, e dai sistemi di sicurezza e di controllo degli accessi, dove i campi possono provocare un'esposizione non uniforme del corpo. Generalmente le intensità dei campi prodotti da queste sorgenti decrescono rapidamente con la distanza.

Per proteggere la popolazione dagli eventuali effetti nocivi dell'esposizione ai campi elettromagnetici prodotti da tali sorgenti, sono stati sviluppati in ambiti nazionali e internazionali diversi tipi di linee-guida: esse sono generalmente basate sull'individuazione di valori da non superare per alcune grandezze di base, derivanti da valutazioni biologiche (grandezze interne al corpo, quali la densità di



corrente e la sovratemperatura corporea), cui corrispondono altre grandezze derivate esterne, facilmente misurabili, quali il campo elettrico e il campo magnetico.

Il presente documento è finalizzato alla esecuzione della valutazione dei campi elettromagnetici e relative fasce di rispetto, generati dall'esercizio di un impianto fotovoltaico di produzione di energia da fonte solare, di potenza di picco complessiva pari a 90 MWp, da realizzare in alcuni terreni a Sud del Comune di San Giovanni Rotondo (FG) su un'area catastale di circa 191.95 ettari, di cui circa 115.62 ettari recintati per l'installazione dell'impianto.

La tecnologia impiantistica prevede l'installazione di moduli fotovoltaici bifacciali che saranno installati su strutture mobili (tracker) di tipo monoassiale mediante palo infisso nel terreno.

L'indice di consumo del suolo è stato contenuto nell'ordine del 38% calcolato sulla superficie utile di impianto. Le strutture saranno posizionate in maniera da consentire lo sfruttamento agricolo ottimale del terreno. I pali di sostegno sono distanti tra loro 8,30 metri per consentire la coltivazione e garantire la giusta illuminazione al terreno, mentre i pannelli sono distribuiti in maniera da limitare al massimo l'ombreggiamento. Saranno utilizzate due tipologie di strutture con configurazione due portrait, una costituita da 30 moduli e una da 15.

I terreni non occupati dalle strutture dell'impianto continueranno ad essere adibiti ad uso agricolo ed è prevista una piantumazione e coltivazione di ulivi.

L'impianto fotovoltaico sarà connesso in antenna a 150 kV in uno stallo designato all'interno della Stazione di trasformazione della RTN 380/150 kV di Manfredonia di proprietà Terna, mediante una linea di connessione interrata in AT della lunghezza di circa 13.5 km fino dalla nuova Stazione Utente, interna al campo, fino alla SSE (Preventivo TERNA 201900129).

1.1 IDENTIFICAZIONE DELL'INTERVENTO

Il progetto in esame è ubicato nel territorio comunale di San Giovanni Rotondo (FG) immediatamente a sud dell'aeroporto dell'Aeronautica Militare Amendola in prossimità della frazione di Villaggio Amendola. L'area, principalmente utilizzata attualmente per la coltivazione agricola, è compresa tra la Strada Provinciale 74 a nord, la Strada Provinciale 76 a est, la SP 73 a sud e la Strada Comunale 17 e la strada Statale 89 a ovest.

L'area impianto di intervento lorda contrattualizzata, suddivisa in 14 sotto aree, risulta essere pari a circa 191.95 ettari, di cui circa 115.62 ha recintati per l'installazione dell'impianto.

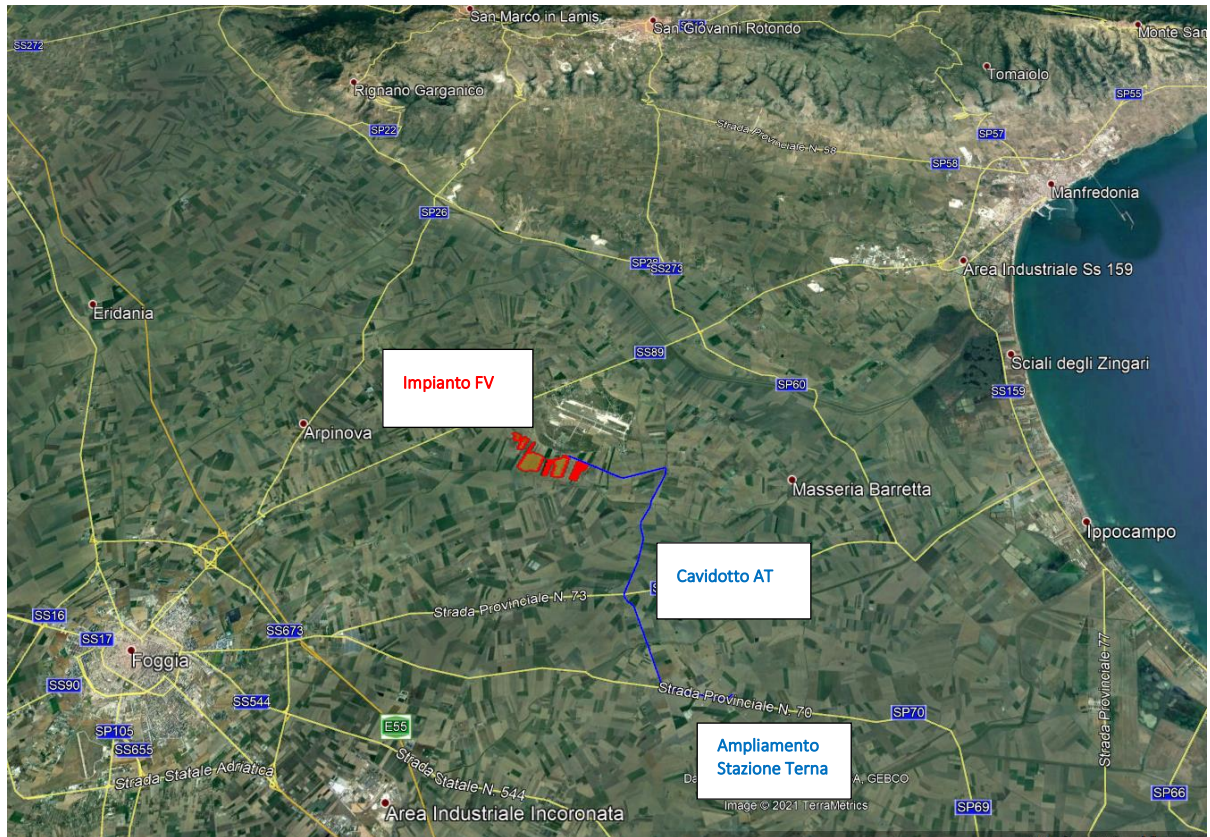


Figura 1.1: Localizzazione dell'area di intervento (CIANO: impianto; ROSSO: connessione)

Il sito è ubicato nella parte meridionale della zona garganica della piana di Capitanata e presenta una morfologia prevalentemente pianeggiante o sub-pianeggiante con quote comprese tra i 16 e i 50 m sul livello del mare.



Figura 1.2: Localizzazione del punto di inserimento dell'impianto in stazione RTN

La connessione dell'impianto è costituita da cavo interrato in MT dalla cabina di smistamento, posta all'interno del campo, fino alla stazione di utenza MT/AT 30/150 kV posta sempre internamente al



campo. Da quest'ultima, con un cavo interrato in AT si raggiunge la sottostazione di trasformazione della RTN 380/150 kV di Manfredonia. Il tracciato del cavidotto si svolge, ad eccezione dell'ultimo segmento in prossimità della SSE dove percorre la strada sterrata di accesso alla stessa, interamente lungo strade pubbliche (SP74, SP76 e SP70). Complessivamente il cavidotto ha una lunghezza pari a circa 13.5 km.

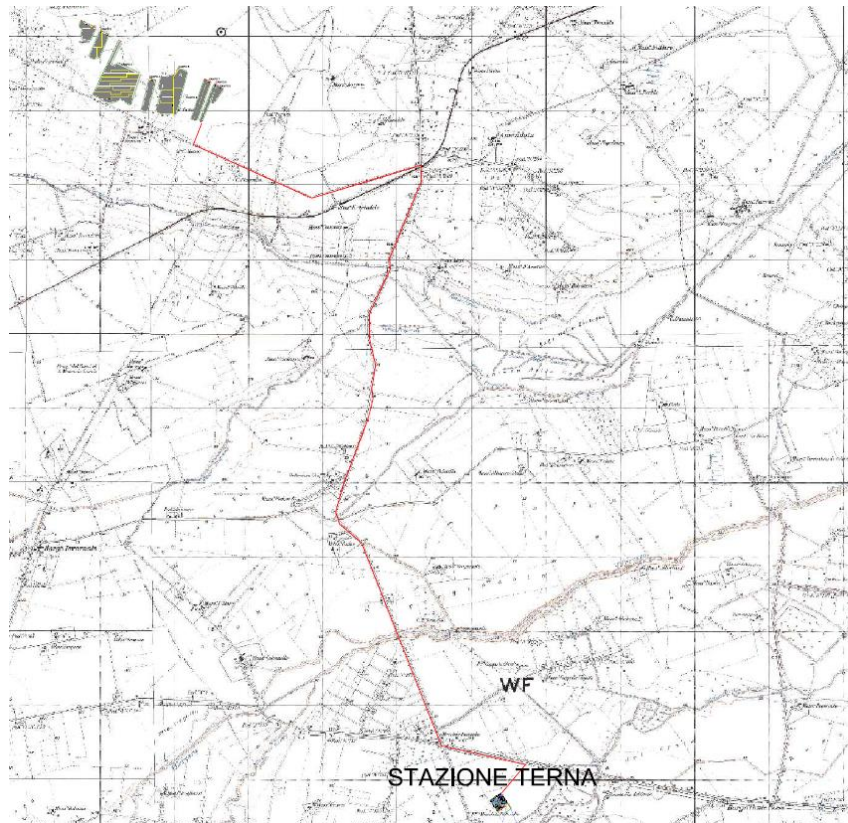


Figura 1.3: Corografia connessione impianto FV

Le aree scelte per l'installazione del Progetto Fotovoltaico sono interamente contenute all'interno di aree di proprietà privata Rif. "2748_4499_SG_PD_T07_Rev0_Inquadramento Catastale Impianto".

L'area deputata all'installazione dell'impianto fotovoltaico in oggetto risulta essere adatta allo scopo presentando una buona esposizione ed è facilmente raggiungibile ed accessibile attraverso le vie di comunicazione esistenti.

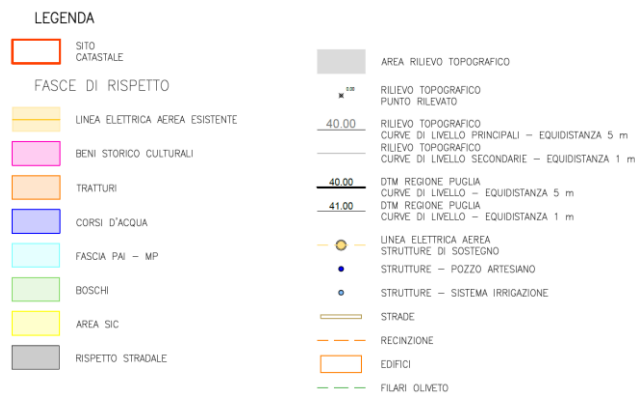
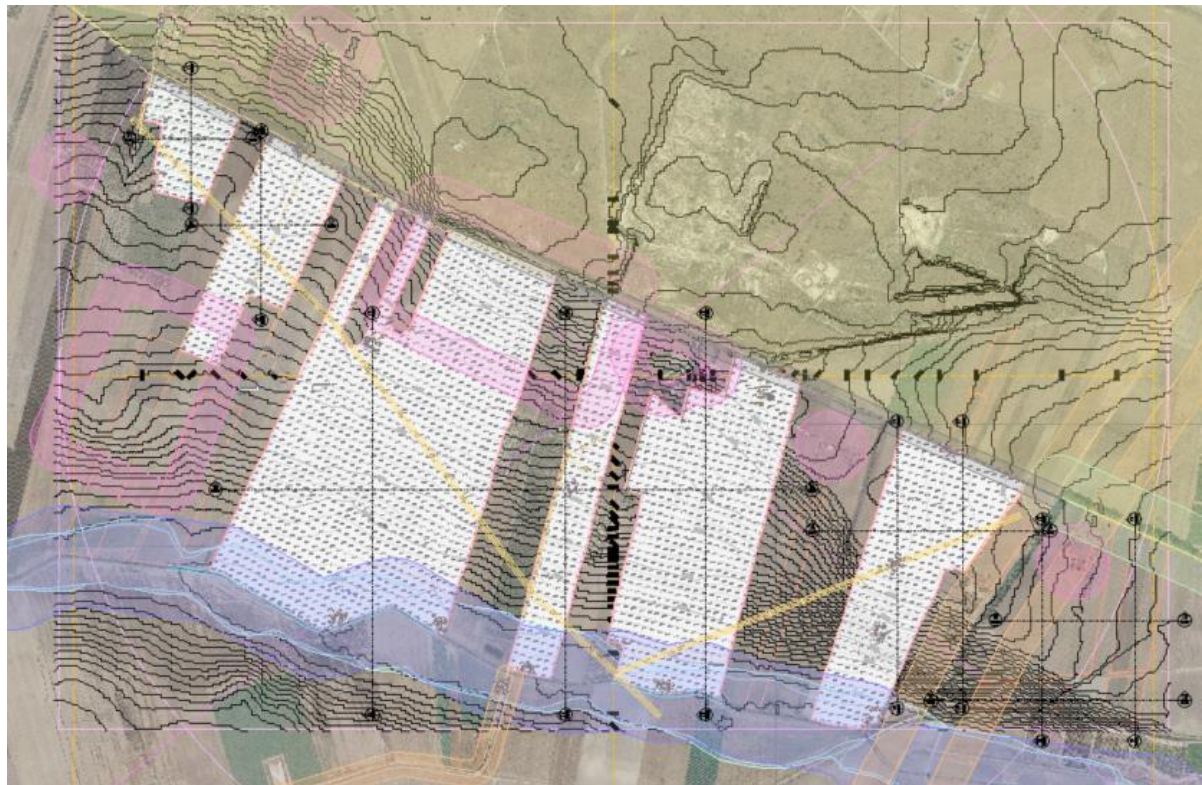


Figura 1.4: Stato di fatto dell'area di progetto

1.2 DESCRIZIONE SINTETICA DELLE OPERE DI CONNESSIONE

Le opere per la connessione dell'impianto fotovoltaico in oggetto con potenza nominale di picco pari a 90 MW sono costituite da:

- Stallo designato in stazione Terna costituito dagli apparati di competenza del gestore della RTN e che comprendono gli apparati AT tra il sistema a doppia sbarra 150 kV e il punto di inserimento da cui parte la linea in cavo interrato verso la stazione di condivisione AT/MT;
- Linea in cavo AT 150 kV collegherà la futura Stazione Elettrica Utente Condivisa con il nuovo stallo per l'utenza della SE TERNA "Manfredonia". Facendo riferimento alla planimetria generale (Allegato 201900080_TAV_01_Planimetria su corografia rev.01), la Sottostazione Elettrica Utente Condivisa sarà posizionata in prossimità dell'area di impianto FV, limitando il



percorso complessivo del collegamento MT tra la SSE e la cabina generale MT. La lunghezza della linea in cavo AT 150 kV sarà di circa 13.5 km;

- n.1 cabina di Utenza condivisa. Il collegamento alla RTN necessita della realizzazione di una stazione MT/AT di utenza che serve ad elevare la tensione di impianto di 30 kV al livello di 150 kV, per il successivo collegamento alla stazione di rete 150 kV di “Manfredonia”; la stazione condivisa comprende uno stallo di arrivo che costituisce l’impianto di rete presso l’utenza e diverse partenze tra cui due a servizio dell’impianto fotovoltaico 90 MWp. La stazione di utenza sarà composta da tutti gli apparati di interruzione, sezionamento e misura necessari alla connessione dell’impianto fotovoltaico, il trasformatore AT/MT 150/30 kV e una cabina MT con all’interno due quadri con relativi scomparti di arrivo, due scomparti di partenza verso l’impianto fotovoltaico e uno scomparto per l’alimentazione dei carichi ausiliari di stazione utente;
- Linea in cavo MT 30 kV di connessione tra i due scomparti in partenza dalla cabina MT in stazione condivisa AT/MT e la cabina generale MT interna all’area di impianto di lunghezza pari a circa 1 km;
- L’impianto è completato da:
 - tutte le infrastrutture tecniche necessarie alla conversione DC/AC della potenza generata dall’impianto e dalla sua consegna alla rete di distribuzione nazionale;
 - opere accessorie, quali: impianti di illuminazione, videosorveglianza, monitoraggio, cancelli e recinzioni.

Per una descrizione puntuale delle opere di connessione suddette si rimanda alla relazione tecnica per il benessere alle opere di connessione con codice elaborato “RELAZIONE TECNICA PER LA SSU (CP 201900129)”.

Lo schema unifilare di cui all’elaborato: “05b_19IC-1350-03 - EG1000 Schema Unifilare 201900080” riporta un dettaglio dei principali componenti di connessione dell’impianto, nonché gli scomparti MT con le partenze verso l’impianto fotovoltaico. Ulteriori dettagli sono rilevabili nei seguenti elaborati:

- “201900080_TAV_01_Planimetria su corografia rev.01”
- “05c_19IC-1350-03- EG1002 Piante e Sezioni rev01”



2 RIFERIMENTI NORMATIVI

I principali riferimenti normativi vengono riportati nella tabella che segue:

Tabella 2.1 - Riferimenti normativi

RIFERIMENTI NORMATIVI

L. n. 36 del 22.02.2001	Legge Quadro sulla protezione dalle esposizioni a campi elettrici, magnetici ed elettromagnetici.
D.P.C.M. 08.07.2003	Fissazione dei limiti di esposizione, dei valori di attenzione e degli obiettivi di qualità per la protezione della popolazione dalle esposizioni a campi elettrici e magnetici alla frequenza di rete (50 Hz) generati dagli elettrodotti
Raccomandazione del Consiglio dell'Unione europea del 12 luglio 1999, pubblicata nella G.U.C.E. n. 199 del 30 luglio 1999	Limitazione dell'esposizione della popolazione ai campi elettromagnetici da 0Hz a 300Ghz
Decreto Min. Amb. 29.05.2008	Approvazione delle procedure di misura e valutazione dell'induzione magnetica
DM 21 marzo 1988, n. 449	Approvazione delle norme tecniche per la progettazione, l'esecuzione e l'esercizio delle linee aeree esterne" e s.m.i.
CEI 11-60	Portata al limite termico delle linee elettriche esterne con tensione maggiore di 100kV
CEI 11-17	Impianti di produzione, trasmissione, distribuzione pubblica di energia elettrica - Linee in cavo
CEI 106-11	Guida per la determinazione delle fasce di rispetto per gli elettrodotti secondo le disposizioni del DPCM 8 luglio 2003 (Art. 6). Parte I
CEI 211-4	Guida ai metodi di calcolo dei campi elettrici e magnetici generati dalle linee e da stazioni elettriche
ENEL - Linea Guida per l'applicazione del § 5.1.3 dell'Allegato al DM 29.05.08	Distanza di prima approssimazione (DPA) da linee e cabine elettriche
Linee guida ICNIRP	Linee guida per la limitazione dell'esposizione a campi elettrici e magnetici variabili nel tempo ed a campi elettromagnetici (fino a 300 GHz)
Circolare del Ministero dell'Ambiente del 15/11/2004	la Protezione della popolazione dall'esposizione ai campi elettrici, magnetici ed elettromagnetici. Determinazione fasce di rispetto



La Legge Quadro ha demandato la definizione dei limiti di esposizione per la popolazione al decreto attuativo DPCM 8 luglio 2003 “Fissazione dei limiti di esposizione, dei valori di attenzione e degli obiettivi di qualità per la protezione della popolazione dalle esposizioni ai campi elettrici e magnetici alla frequenza di rete (50 Hz) generati dagli elettrodotti”.

Tabella 2.2: Limiti di esposizione – DPCM 8 Luglio 2003

Tabella 1: Limiti di esposizione – DPCM 8 luglio 2003		
	Intensità di campo elettrico E (kV/m)	Induzione Magnetica B (μ T)
Limite di esposizione * (da non superare mai)	5 ***	100
Valore di attenzione ** (da non superare in ambienti abitativi e comunque nei luoghi adibiti a permanenze non inferiori a 4 ore)	-	10
Obiettivo di qualità ** (da non superare per i nuovi elettrodotti o le nuove abitazioni in prossimità di elettrodotti esistenti)	-	3
Note: * Valori efficaci ** Mediana dei valori nell'arco delle 24 ore nelle normali condizioni di esercizio *** Il campo elettrico al suolo in prossimità di elettrodotti a tensione uguale o inferiore a 150 kV, come da misure e valutazioni, non supera mai il limite di esposizione per la popolazione di 5 kV/m.		

Come indicato dalla Legge 36/2001, il limite di esposizione non deve essere superato in alcuna condizione di esposizione, mentre il valore di attenzione e l'obiettivo di qualità si intendono riferiti alla mediana giornaliera dei valori in condizioni di normale esercizio.

Inoltre, il valore di attenzione si riferisce ai luoghi tutelati esistenti nei pressi di elettrodotti esistenti; l'obiettivo di qualità si riferisce, invece, alla progettazione di nuovi elettrodotti in prossimità di luoghi tutelati esistenti o alla progettazione di nuovi luoghi tutelati nei pressi di elettrodotti esistenti.

Il DPCM 8 luglio 2003, all'art. 6, in attuazione della Legge 36/2001 (art. 4 c. 1 lettera h), introduce la metodologia di calcolo delle fasce di rispetto, definita nell'allegato al Decreto 29 maggio 2008 “Approvazione della metodologia di calcolo per la determinazione delle fasce di rispetto degli elettrodotti”.

Detta fascia comprende tutti i punti nei quali, in normali condizioni di esercizio, il valore di induzione magnetica può essere maggiore o uguale all'obiettivo di qualità.

La suddetta metodologia di calcolo per la determinazione delle fasce di rispetto degli elettrodotti prevede una procedura semplificata di valutazione con l'introduzione della Distanza di Prima Approssimazione (DPA): per le linee è la distanza, in pianta sul livello del suolo, dalla proiezione del centro linea che garantisce che ogni punto la cui proiezione al suolo disti dalla proiezione del centro linea più di DPA si trovi all'esterno delle fasce di rispetto. Per le cabine è la distanza, in pianta sul livello del suolo, da tutte le pareti della cabina stessa che garantisce i requisiti di cui sopra.



Detta DPA, nel rispetto dell'obiettivo di qualità di $3 \mu\text{T}$ del campo magnetico (art. 4 del DPCM 8 luglio 2003), si applica nel caso di:

- realizzazione di nuovi elettrodotti (inclusi potenziamenti) in prossimità di luoghi tutelati;
- progettazione di nuovi luoghi tutelati in prossimità di elettrodotti esistenti.



3 DEFINIZIONI

Campo magnetico

Il campo magnetico può essere definito come una perturbazione di una certa regione spaziale determinata dalla presenza nell'intorno di una distribuzione di corrente elettrica o di massa magnetica.

Tale perturbazione si può verificare constatando che ponendo in tale regione spaziale un corpo magnetizzato, questo risulta soggetto ad una forza. L'unità di misura del campo magnetico è l'A/m.

L'induzione magnetica è una grandezza vettoriale (B) che determina una forza agente sulle cariche in movimento ed è espressa in tesla (T). Nello spazio libero e nei materiali biologici l'induzione magnetica e l'intensità del campo magnetico si ricavano in base all'equazione: $1A/m = 4\pi \cdot 10^{-7} T$.

Campo elettrico

Il campo elettrico può essere definito come una perturbazione di una certa regione spaziale determinata dalla presenza nell'intorno di una distribuzione di carica elettrica. Tale perturbazione si può verificare constatando che ponendo in tale regione spaziale una carica elettrica, questa risulta soggetta ad una forza. L'unità di misura del campo elettrico è il V/m.

Campo elettromagnetico

Un campo elettrico variabile nel tempo genera, in direzione perpendicolare a se stesso, un campo magnetico pure variabile che, a sua volta, influisce sul campo elettrico stesso. Questi campi concatenati determinano nello spazio la propagazione di un campo elettromagnetico. È importante la distinzione tra campo vicino e campo lontano. La differenza consiste essenzialmente nel fatto che in prossimità della sorgente irradiante, cioè in condizioni di campo vicino, il campo elettrico ed il campo magnetico assumono rapporti variabili con la distanza, mentre ad una certa distanza, cioè in campo lontano, il rapporto tra campo elettrico e campo magnetico rimane costante.

ELF è la terminologia anglosassone per definire i campi elettromagnetici a frequenze estremamente basse, comprese tra 30 Hz e 300 Hz.

L'esposizione a campi ELF dovuta ad una determinata sorgente è valutabile misurando separatamente l'entità del campo elettrico e del campo magnetico. Questo perché alle frequenze estremamente basse, le caratteristiche fisiche dei campi sono più simili a quelle dei campi statici, piuttosto che a quelle dei campi elettromagnetici veri e propri. I campi ELF sono quindi caratterizzati da due entità distinte: il campo elettrico, generato dalla presenza di cariche elettriche o tensioni, ed il campo magnetico, generato invece dalle correnti elettriche.

Intensità di corrente (J).

È definita come il flusso di corrente attraverso una sezione unitaria perpendicolare alla sua direzione in un volume conduttore quale il corpo umano o una sua parte. È espressa in ampere per metro quadro (A/m²).

Intensità di campo elettrico

È una grandezza vettoriale (E) che corrisponde alla forza esercitata su una particella carica indipendentemente dal suo movimento nello spazio. È espressa in Volt per metro (V/m).

Intensità di campo magnetico

È una grandezza vettoriale (H) che, assieme all'induzione magnetica, specifica un campo magnetico in qualunque punto dello spazio. È espressa in Ampere per metro (A/m).

Induzione magnetica

È una grandezza vettoriale (B) che determina una forza agente sulle cariche in movimento. È espressa in Tesla (T). Nello spazio libero e nei materiali biologici l'induzione magnetica e l'intensità del campo magnetico sono legate dall'equazione $1A \cdot m^{-1} = 4\pi \cdot 10^{-7} T$.

**Densità di potenza (S).**

Questa grandezza si impiega nel caso delle frequenze molto alte, per le quali la profondità di penetrazione nel corpo è modesta. Si tratta della potenza radiante incidente perpendicolarmente a una superficie, divisa per l'area della superficie in questione ed è espressa in watt per metro quadro (W/m^2).

Assorbimento specifico di energia (SA).

Si definisce mediante l'energia assorbita per unità di massa di tessuto biologico e si esprime in joule per chilogrammo (J/kg). Nella presente raccomandazione il termine si impiega per limitare gli effetti non termici derivanti da esposizioni a microonde pulsate.

Tasso di assorbimento specifico di energia (SAR).

Si tratta del valore mediato su tutto il corpo o su alcune parti di esso, del tasso di assorbimento di energia per unità di massa del tessuto corporeo ed è espresso in watt per chilogrammo (W/kg). Il SAR riferito a tutto il corpo è una misura ampiamente accettata per porre in rapporto gli effetti termici nocivi all'esposizione a RF. Oltre al valore del SAR mediato su tutto il corpo, sono necessari anche valori locali del SAR per valutare e limitare la deposizione eccessiva di energia in parti piccole del corpo conseguenti a speciali condizioni di esposizione, quali ad esempio il caso di un individuo in contatto con la terra, esposto a RF nella gamma inferiore di MHz e di individui esposti nel campo vicino di un'antenna.

Linea

Le linee corrispondono ai collegamenti con conduttori elettrici aerei o in cavo, delimitati da organi di manovra, che permettono di unire due o più impianti allo stesso livello di tensione. Le linee a tre o a più estremi sono sempre definite come più tronchi di linea a due stremi. Gli organi di manovra connettono tra loro componenti delle reti (es. interruttori, sezionatori, ecc.) e permettono di interrompere il passaggio di corrente.

Elettrodotto

È l'insieme delle linee elettriche, delle sottostazioni e delle cabine di trasformazione;

Tronco

I tronchi di linea corrispondono ai collegamenti metallici che permettono di unire fra loro due impianti gestiti allo stesso livello di tensione (compresi gli allacciamenti). Si definisce tronco fittizio il tronco che unisce due impianti adiacenti.

Tratta

La tratta è una porzione di tronco di linea, composto da una sequenza di campate contigue, avente caratteristiche omogenee di tipo elettrico, di tipo meccanico (es. tipologia del conduttore, configurazione spaziale dei conduttori sui tralicci, tratta singola, doppia, ammazettata, ecc.) e relative alla proprietà e appartenenza alla RTN (Rete di Trasmissione Nazionale). Ad ogni variazione delle caratteristiche si individua una nuova tratta.

Campata

La campata è l'elemento minimo di una linea elettrica; è sottesa tra due sostegni o tra un sostegno e un portale (ultimo sostegno già all'interno dell'impianto).

Sostegni

Il sostegno è l'elemento di supporto meccanico della linea aerea in conduttori nudi o in cavo. I sostegni, i sostegni porta terminali ed i portali possono essere costituiti da pali o tralicci.

Impianto

Nell'ambito di una rete elettrica l'impianto corrisponde ad un'officina elettrica destinata, simultaneamente o separatamente, alla produzione, allo smistamento, alla regolazione e alla



modifica (trasformazione e/o conversione) dell'energia elettrica transitante in modo da renderla adatta a soddisfare le richieste della successiva fase di destinazione. Gli impianti possono essere: Centrali di produzione, Stazioni elettriche, Cabine di trasformazione primarie e secondarie, Cabine Utente AT. Inoltre rientrano in questa categoria anche quelle stazioni talvolta chiamate di Allacciamento.

Corrente

Valore efficace dell'intensità di corrente elettrica.

Portata in corrente in servizio normale

È la corrente che può essere sopportata da un conduttore per il 100% del tempo con limiti accettabili del rischio di scarica sugli oggetti mobili e sulle opere attraversate e dell'invecchiamento. Essa è definita nella norma CEI 11-60 par. 2.6 e sue successive modifiche e integrazioni.

Portata in regime permanente

Massimo valore della corrente che, in regime permanente e in condizioni specificate, il conduttore può trasmettere senza che la sua temperatura superi un valore specificato (secondo CEI 11-17 par. 1.2.05).

Fascia di rispetto

È lo spazio circostante un elettrodotto, che comprende tutti i punti, al di sopra e al di sotto del livello del suolo, caratterizzati da un'induzione magnetica di intensità maggiore o uguale all'obiettivo di qualità. Come prescritto dall'articolo 4, comma I lettera h della Legge Quadro n. 36 del 22 febbraio 2001, all'interno delle fasce di rispetto non è consentita alcuna destinazione di edifici ad uso residenziale, scolastico, sanitario ovvero ad uso che comporti una permanenza non inferiore a quattro ore.

Distanza di prima approssimazione (Dpa)

Per le linee è la distanza, in pianta sul livello del suolo, dalla proiezione del centro linea che garantisce che ogni punto la cui proiezione al suolo disti dalla proiezione del centro linea più di Dpa si trovi all'esterno delle fasce di rispetto. Per le cabine è la distanza, in pianta sul livello del suolo, da tutte le pareti della cabina stessa che garantisce i requisiti di cui sopra.

Esposizione

È la condizione di una persona soggetta a campi elettrici, magnetici, elettromagnetici, o a correnti di contatto, di origine artificiale;

Limite di esposizione

È il valore di campo elettrico, magnetico ed elettromagnetico, considerato come valore di immissione, definito ai fini della tutela della salute da effetti acuti, che non deve essere superato in alcuna condizione di esposizione della popolazione. I valori limite di esposizione per la popolazione sono invece richiamati dalla Legge Quadro, e sono stati indicati con apposito decreto D.P.C.M. 08.07.2003, che prevede il rispetto dei seguenti valori: nel caso di esposizione a campi elettrici e magnetici alla frequenza di 50 Hz generati da elettrodotti, non deve essere superato il limite di esposizione di 100 μ T per l'induzione magnetica e 5 kV/m per il campo elettrico, intesi come valori efficaci.

Valore di attenzione

È il valore di campo elettrico, magnetico ed elettromagnetico, considerato come valore di immissione, che non deve essere, superato negli ambienti abitativi, scolastici e nei luoghi adibiti a permanenze prolungate. Esso costituisce misura di cautela ai fini della protezione da possibili effetti a lungo termine e deve essere raggiunto nei tempi e nei modi previsti dalla legge;

**Obiettivi di qualità**

Sono i criteri localizzativi, gli standard urbanistici, le prescrizioni e le incentivazioni per l'utilizzo delle migliori tecnologie disponibili, indicati dalle leggi regionali secondo le competenze definite dall'articolo 8 della L. 36/2001; sono anche i valori di campo elettrico, magnetico ed elettromagnetico, definiti dallo Stato secondo le previsioni di cui all'articolo 4, comma 1, lettera a) della medesima legge, ai fini della progressiva minimizzazione dell'esposizione ai campi medesimi;

Limiti di base

Le limitazioni all'esposizione ai campi elettrici magnetici ed elettro-magnetici variabili nel tempo, che si fondano direttamente su effetti accertati sulla salute e su considerazioni di ordine biologico, sono denominate «limiti di base». In base alla frequenza del campo, le quantità fisiche impiegate per specificare tali limitazioni sono: la densità di flusso magnetico (B), la densità di corrente (J), il tasso di assorbimento specifico di energia (SAR), e la densità di potenza (S). La densità di flusso magnetico e la densità di potenza negli individui esposti possono essere misurate rapidamente.

Livelli di riferimento.

Questi livelli sono indicati a fini pratici di valutazione dell'esposizione in modo da determinare se siano probabili eventuali superamenti dei limiti di base. Alcuni livelli di riferimento sono derivati dai limiti di base fondamentali attraverso misurazioni e/o tecniche informatiche e alcuni livelli di riferimento si riferiscono alla percezione e agli effetti nocivi indiretti dell'esposizione ai campi elettromagnetici. Le quantità derivate sono: l'intensità di campo elettrico (E), l'intensità di campo magnetico (H), la densità del flusso magnetico (B), la densità di potenza (S) e la corrente su un arto (I_L). Le grandezze che si riferiscono alla percezione e agli altri effetti indiretti sono la corrente (di contatto) (I_c) e, per i campi pulsati, l'assorbimento specifico di energia (SA). In qualunque situazione particolare di esposizione, i valori misurati o calcolati di una delle quantità sopra citate possono essere raffrontati al livello di riferimento appropriato. L'osservanza del livello di riferimento garantirà il rispetto delle restrizioni fondamentali corrispondenti. Se il valore misurato supera il livello di riferimento, non ne consegue necessariamente che sia superata la restrizione fondamentale. In tali circostanze, tuttavia, vi è la necessità di definire se il limite di base sia o meno rispettato.

4 CALCOLO DEI CAMPI ELETTROMAGNETICI

Si è proceduto al calcolo della Distanze di Prima Approssimazione (DPA) per le opere di connessione AT/MT. Si procederà inizialmente valutando la fascia di rispetto relativa alla DPA generata dal cavo di connessione MT 30 kV; si procederà al calcolo della DPA dalla stazione di utenza condivisa ed infine si analizzerà la fascia di rispetto generata dal cavo di connessione AT 150 kV verso la stazione Terna.

Tale valutazione si riferisce esclusivamente alla fase di esercizio dell'impianto in quanto durante la realizzazione e dismissione i campi daranno nulli data l'assenza di tensione nei circuiti.

4.1 CALCOLO DELLE DPA PER GLI ELETTRODOTTI DI CONNESSIONE IN MEDIA TENSIONE

Il campo magnetico è calcolato in funzione della corrente circolante nei cavidotti in esame e della disposizione geometrica dei conduttori.

Per quanto riguarda il valore del campo elettrico, trattandosi di linee interrato, esso è da ritenersi insignificante grazie all'effetto schermante del rivestimento del cavo e del terreno. Nel seguito pertanto verranno esposti i risultati del solo calcolo del campo magnetico.

Per il calcolo dei campi magnetici dei collegamenti MT con la stazione di trasformazione di utenze sono state esaminate le configurazioni più significative che prevedono il passaggio della linea elettrica presso aree sterrate e presso sede stradale:

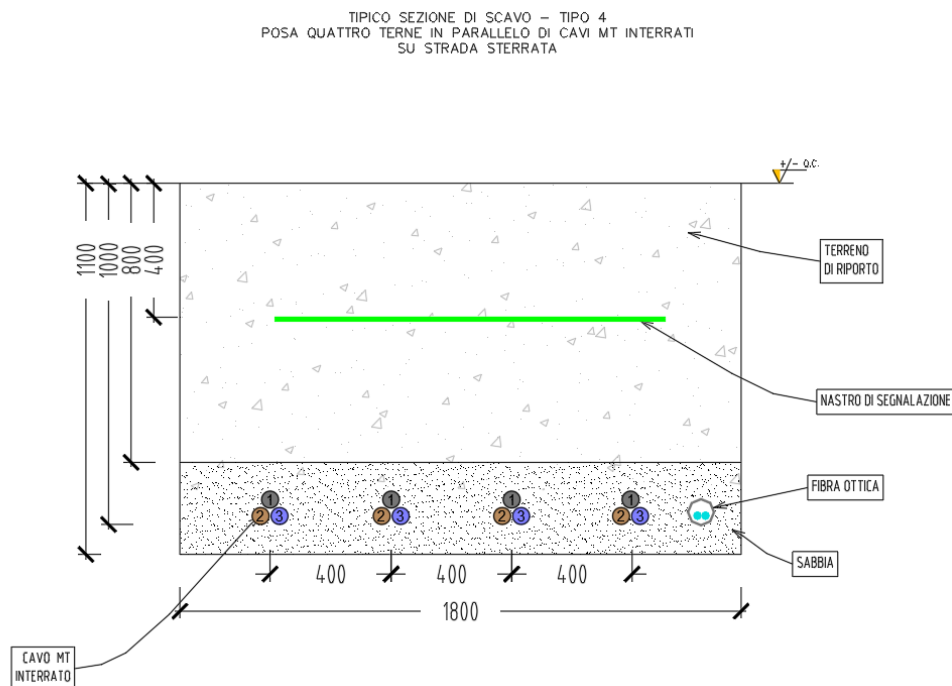


Figura 4.1: Tipico sezione di scavo MT su area sterrata

TIPICO SEZIONE DI SCAVO – TIPO 4
 POSA QUATTRO TERNE IN PARALLELO DI CAVI MT INTERRATI
 SU SEDE STRADALE

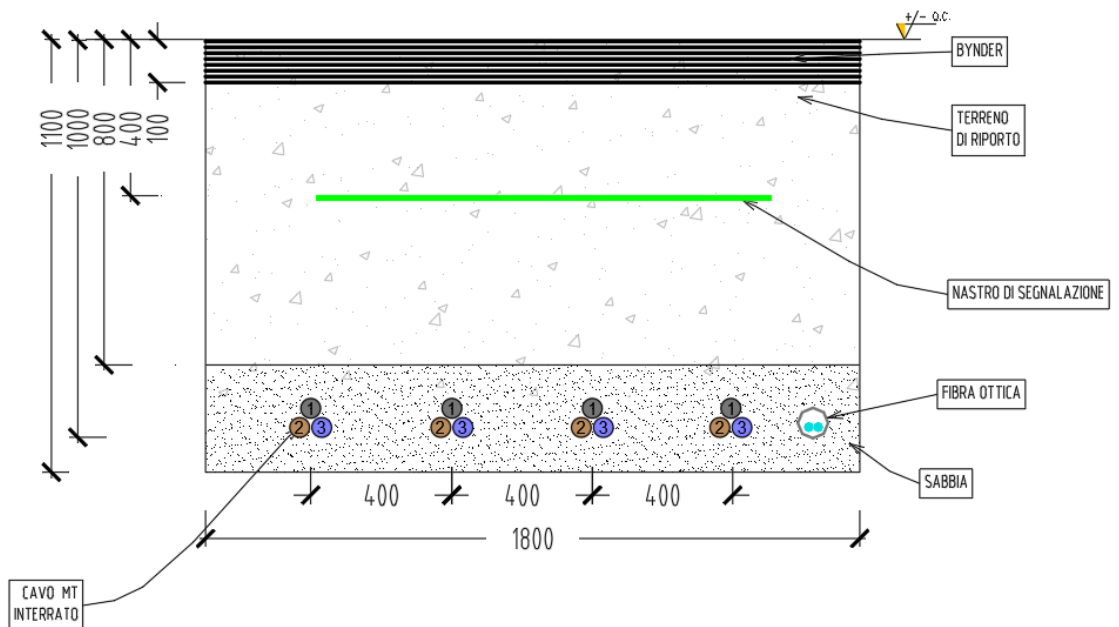


Figura 4.2: Tipico sezione di scavo MT su sede stradale

Le premesse al calcolo sono:

- La corrente considerata è quella massima di erogazione dell’impianto fotovoltaico alla tensione di esercizio nominale
- La profondità di posa è quella di progetto 1 m
- Le correnti si considerano equilibrate tra loro

Di seguito si riportano i risultati del calcolo delle DPA del tratto di cavidotto MT compreso tra la stazione di smistamento AT/MT e la cabina generale MT interna all’area di impianto fotovoltaico.

Tabella 4.1: Linea MT di connessione

COLLEGAMENTO DA	COLLEGAMENTO A	TENSIONE NOMINALE [KV]	NUMERO CIRCUITI PARELELI	DISTANZA TRA LE LINEE ELETTRICHE [MM]	PROFONDITÀ DEI CAVI DAL PIANO DI CALPESTIO [M]	INTENSITÀ DI CORRENTE PER LINEA MT [A]
Da cabina MT in sottostazione utente	Cabina generale MT area impianto fotovoltaico	30	2	400	1	1521

La tipologia di cavo scelta sarà del tipo in alluminio ARG7H1RNR di formazione 3x(1x300) mm².

Il metodo semplificato per il calcolo dell’induzione magnetica per linee in cavo interrato a semplice terna, riportato al paragrafo 6.2.3 della norma CEI 106-11, prevede l’utilizzo della seguente relazione (specifica per cavi interrati a trifoglio):



$$B = 0,1 \cdot \sqrt{6} \cdot \frac{S \cdot I}{R^2} \quad [\mu T]$$

Da tale formula si ricava il valore della distanza per la quale è garantita un'induzione magnetica inferiore ai 3 μT che coincide con l'obiettivo di qualità imposto dalla norma per gli effetti a lungo termine:

$$R' = 0,286 \cdot \sqrt{S \cdot I} \quad [m]$$

Per cavi interrati il valore del raggio a induzione magnetica costante pari a 3 μT calcolato al livello del suolo è pari a:

$$R_0 = \sqrt{0,082 \cdot S \cdot I - d^2} \quad [m]$$

Nel caso in esame, considerando i parametri riportati in tabella, l'obiettivo di qualità di 3 μT è garantito in corrispondenza della proiezione dell'elettrodotto sul piano di calpestio ad una distanza di circa 10,5 m dall'asse centrale del cavo. È stata pertanto introdotta una fascia di rispetto del raggio di 11 m dall'asse centrale del cavo per tutto il tratto di collegamento tra la stazione d'utenza e la cabina generale MT interna all'area di impianto.

Il tracciato di posa dei cavi è stato studiato in modo che il valore di induzione magnetica sia sempre inferiore a 3 μT in corrispondenza dei ricettori sensibili (abitazioni e aree in cui si prevede una permanenza di persone per più di 4 ore nella giornata), pertanto è esclusa la presenza di tali ricettori all'interno della fascia di rispetto calcolata.

4.2 CALCOLO DELLE DPA PER LA STAZIONE ELETTRICA D'UTENZA

Le apparecchiature previste e le geometrie dell'impianto di AT sono analoghe a quelle di altri impianti già in esercizio, dove sono state effettuate verifiche sperimentali dei campi elettromagnetici al suolo nelle diverse condizioni di esercizio, con particolare attenzione alle zone di transito del personale (strade interne e fabbricati).

I valori di campo elettrico al suolo risultano massimi in corrispondenza delle apparecchiature AT 150 kV con valori attorno a qualche kV/m, ma si riducono a meno di 1 kV/m a ca. 10 m di distanza da queste ultime.

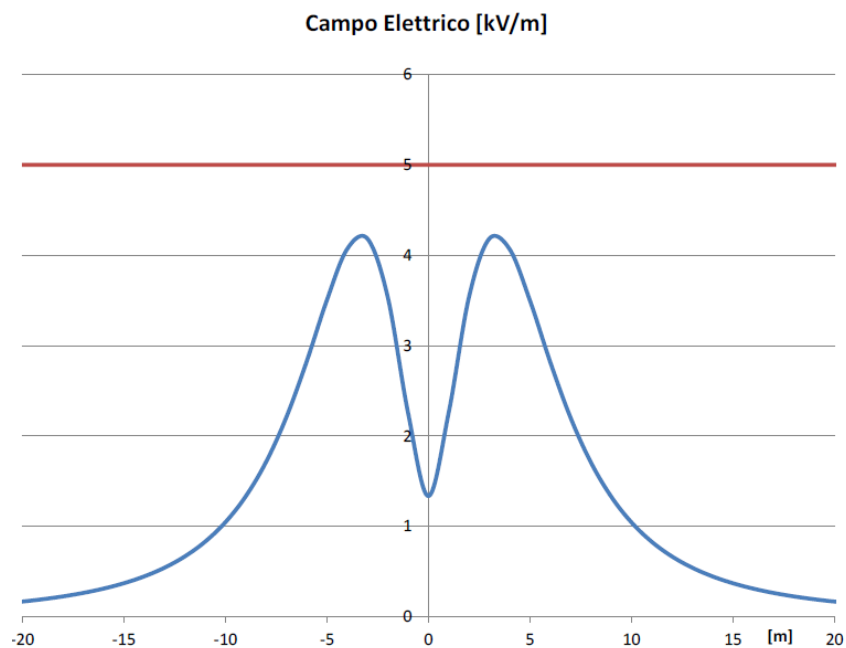


Figura 4.3: Campo elettrico generato al suolo dal sistema di sbarre a 150 kV

I valori di campo magnetico al suolo sono massimi nelle stesse zone di cui sopra ed in corrispondenza delle vie cavi, ma variano in funzione delle correnti in gioco: con correnti sulle linee pari al valore di portata massima in esercizio normale delle linee si hanno valori pari a qualche decina di microtesla, che si riducono a meno di $3 \mu\text{T}$ a 4 metri di distanza dalla proiezione dell'asse della linea.

I valori in corrispondenza della recinzione della stazione sono notevolmente ridotti ed ampiamente sotto i limiti di legge.

A titolo orientativo, nel seguito si riporta il profilo di campo magnetico dovuto ad un sistema trifase con caratteristiche e disposizione dei conduttori analoghe a quelle dei condotti sbarre presenti in stazione, considerando una corrente massima di 2000 A pari alla corrente massima sopportabile dalle sbarre stesse.

Nella figura seguente è riportata la geometria di un sistema trifase con disposizione dei conduttori assimilabile a quella delle sbarre della stazione d'utenza.

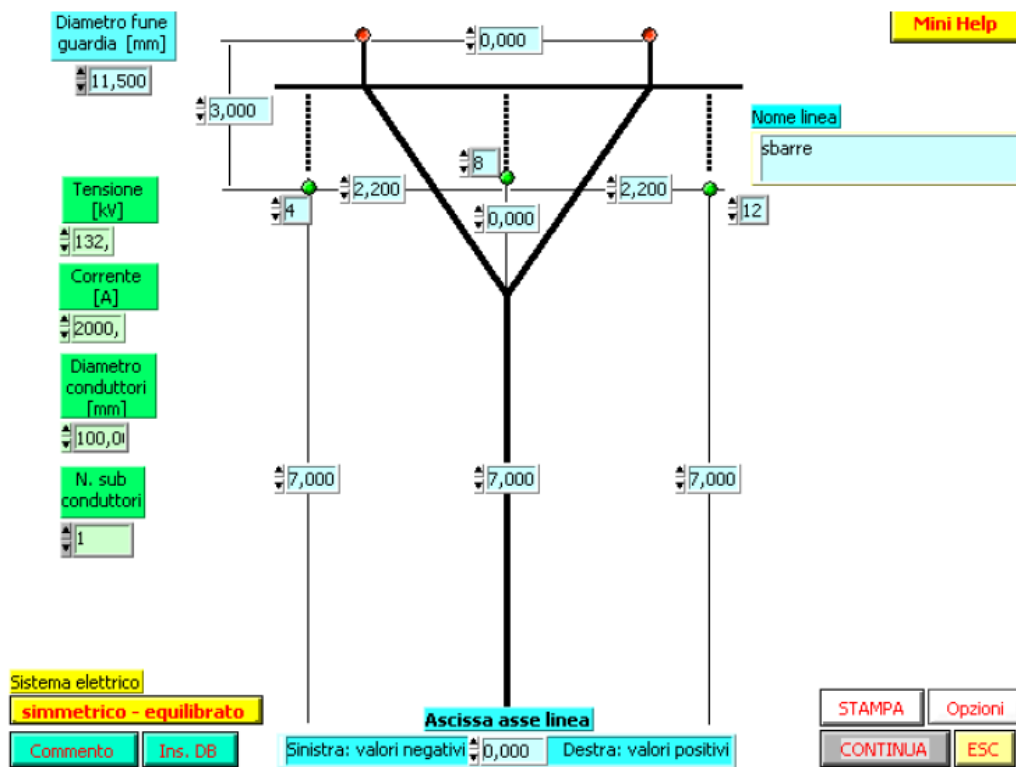


Figura 4.4: Linea AT con disposizione conduttori in piano assimilabile ad un sistema semplice sbarra 150 kV

Con conduttori percorsi da una terna trifase equilibrata di correnti di 2000 A (corrente max sopportabile dalle sbarre), cautelativa rispetto alla max corrente reale pari a circa 1520 A, si ha un andamento di campo magnetico come riportato nella figura seguente.

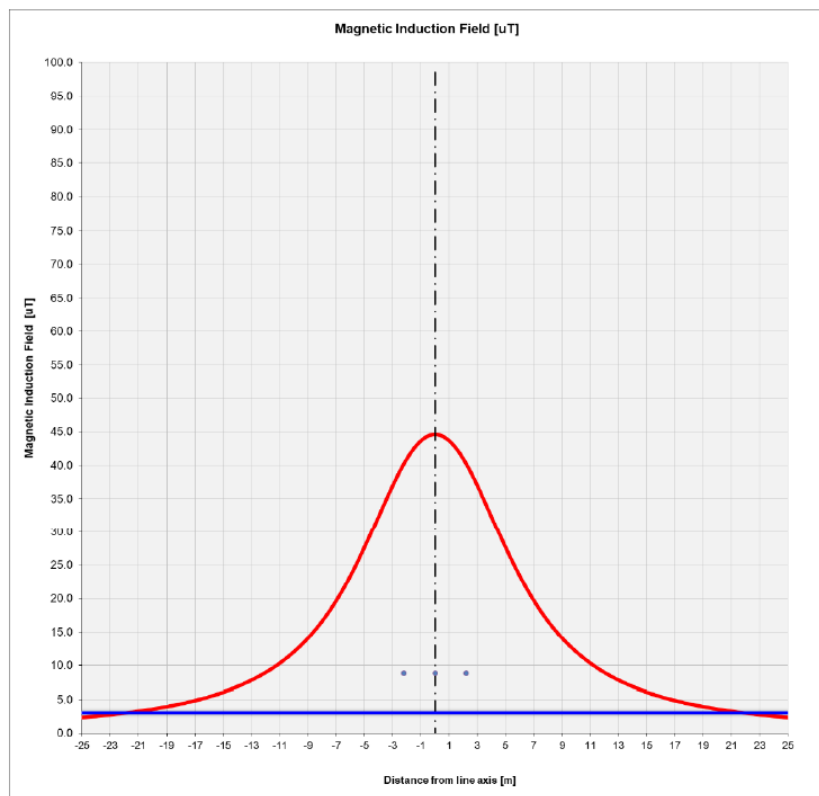


Figura 4.5: Andamento del campo di induzione magnetica per $I = 2000\text{ A}$

Si può notare che ad una distanza di circa 22 m dall'asse del sistema di sbarre l'induzione magnetica è inferiore al valore di $3\ \mu\text{T}$.

Data la localizzazione della stazione, che si trova nelle vicinanze della SE di Terna, non si rilevano recettori sensibili a distanze inferiori a quella sopra calcolata.

4.3 CALCOLO DELLE DPA PER LINEE ELETTRICHE AT IN CORRENTE ALTERNATA

Ciascun cavo d'energia a 150 kV sarà costituito da un conduttore in alluminio compatto di sezione indicativa pari a circa 1600 mm^2 tamponato, schermo semiconduttivo sul conduttore, isolamento in polietilene reticolato (XLPE), schermo semiconduttivo sull'isolamento, nastri in materiale igroespandente, guaina in alluminio longitudinalmente saldata, rivestimento in polietilene con grafitatura esterna.

Di seguito si riportano i dati tecnici del cavo AT:



Tabella 4.2: Dati tecnici del cavo AT

Tipo di conduttore	Unipolare in XLPE (polietilene reticolato)
Sezione	1600 mm ²
Materiale del conduttore	Corde di alluminio compatta
Schermo semiconduttore interno	A base di polietilene drogato
Materiale isolamento	Polietilene reticolato
Schermo semiconduttore esterno (sull'isolante)	A base di polietilene drogato
Materiale della guaina metallica	Rame corrugato
Materiale della blindatura in guaina anticorrosiva	Polietilene, con grafite refrigerante (opzionale)
Materiale della guaina esterna	Polietilene
Tensione di isolamento	170 kV

Tali dati potranno subire adattamenti comunque non essenziali dovuti alla successiva fase di progettazione esecutiva e di cantierizzazione, anche in funzione delle soluzioni tecnologiche adottate dai fornitori e/o appaltatori.

Di seguito si riportano i dati sulle condizioni di posa e installazione del cavo AT:

Tabella 4.3: Dati tecnici del cavo AT

Posa	Interrata in letto di sabbia a bassa resistività termica
Messa a terra degli schermi	"cross bonding" o "single point-bonding"
Profondità di posa del cavo	Minimo 1,60 m
Formazione	Una terna a Trifoglio o in Piano
Tipologia di riempimento	Con sabbia a bassa resistività termica o letto di cemento magro h 0,50 m
Profondità del riempimento	Minimo 1,10 m
Copertura con piastre di protezione in C.A. (solo per riempimento con sabbia)	spessore minimo 5 cm
Tipologia di riempimento fino a piano terra	Terra di riporto adeguatamente selezionata
Posa di Nastro Monitor in PVC – profondità	1,00 m circa

Di seguito viene esposto il grafico dell'andamento dell'induzione magnetica rispetto all'asse dell'elettrodotto. Nel calcolo, essendo il valore dell'induzione magnetica proporzionale alla corrente transitante nella linea, è stata presa in considerazione la configurazione di carico che prevede una posa dei cavi a trifoglio, ad una profondità di 1,6 m, con un valore di corrente pari a 1000 A, dove la configurazione dell'elettrodotto è quella in assenza di schermature, con il campo magnetico calcolato al suolo.

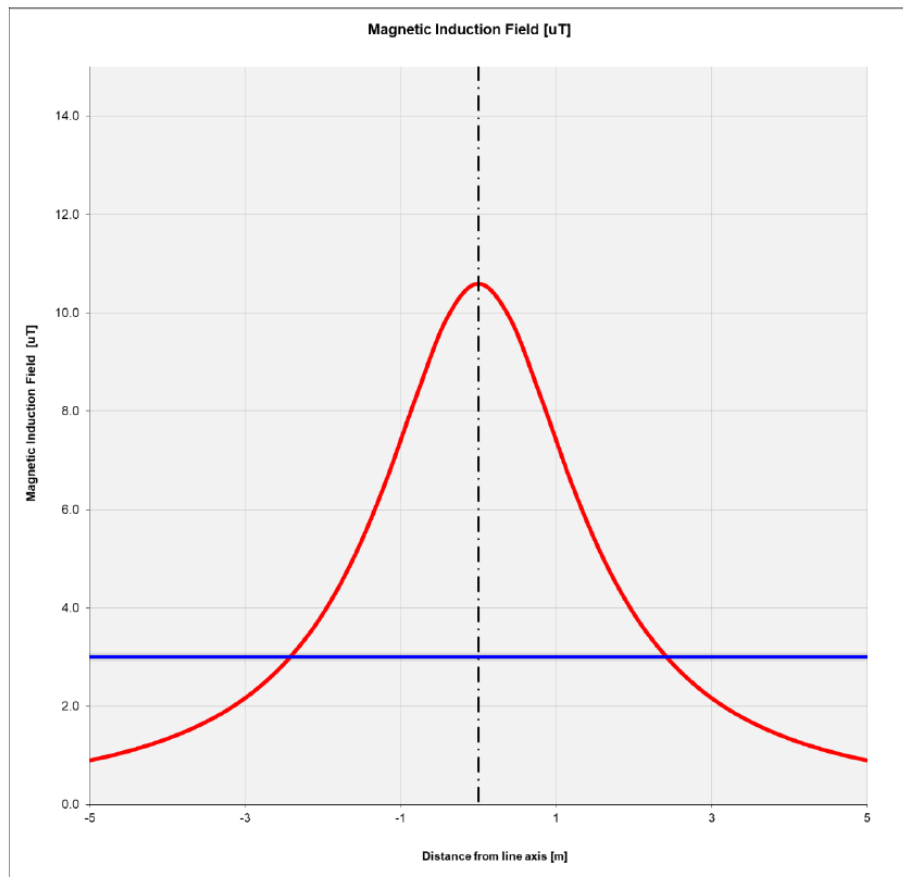


Figura 4.6: Andamento dell'induzione magnetica prodotta dalla linea in cavo AT

Il limite di 3 μT si raggiunge nel caso peggiore ad una distanza dall'asse linea di circa 2,5 m.

Il tracciato di posa dei cavi è tale per cui intorno ad esso non vi sono ricettori sensibili (zone in cui si prevede una permanenza di persone per più di 4 ore nella giornata) per distanze molto più elevate di quelle calcolate.

Non è rappresentato il calcolo del campo elettrico prodotto dalla linea in cavo, poiché in un cavo schermato il campo elettrico esterno allo schermo è nullo.

Secondo quanto riportato nel DM del MATTM del 29.05.2008, il calcolo delle fasce di rispetto può essere effettuato usando le formule della norma CEI 106-11, che prevedono l'applicazione dei modelli semplificati della norma CEI 211-4.

Pertanto, il calcolo della fascia di rispetto si può intendere in via cautelativa pari al raggio della circonferenza che rappresenta il luogo dei punti aventi induzione magnetica pari a 3 μT .

La formula da applicare è la seguente, in quanto si considera la posa dei conduttori a trifoglio:

$$R' = 0,286 \cdot \sqrt{S \cdot I} \quad [m]$$

Con il significato dei simboli di figura seguente:

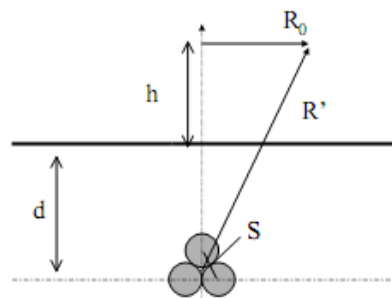


Figura 4.7: Tipico posa cavo AT con indicazione delle distanze di riferimento

Pertanto, ponendo:

- $S = 0.11$ m
- $I = 1000$ A
- Si ottiene:
- $R' = 2.9$ m

Che arrotondato al metro, fornisce un valore della fascia di rispetto paria a 3 m per parte, rispetto all'asse del cavidotto. Come anticipato non si ravvisano ricettori all'interno della suddetta fascia.



5 CONCLUSIONI

Le uniche radiazioni associabili a questo tipo di impianti sono le radiazioni non ionizzanti costituite dai campi elettrici e magnetici a bassa frequenza (50 Hz), prodotti rispettivamente dalla tensione di esercizio degli elettrodotti e dalla corrente che li percorre. I valori di riferimento, per l'esposizione ai campi elettrici e magnetici, sono stabiliti dalla Legge n. 36 del 22/02/2001 e dal successivo DPCM 8 Luglio 2003 "Fissazione dei limiti di esposizione, dei valori di attenzione e degli obiettivi di qualità per la protezione della popolazione dalle esposizioni ai campi elettrici e magnetici alla frequenza di rete di 50 Hz degli elettrodotti".

In generale, per quanto riguarda il campo elettrico in media tensione esso è notevolmente inferiore a 5 kV/m (valore imposto dalla normativa) e per il livello 150 kV esso diventa inferiore a 5 kV/m già a pochi metri dalle parti in tensione.

Mentre per quel che riguarda il campo di induzione magnetica il calcolo nelle varie porzioni di impianto ha dimostrato come non ci siano fattori di rischio per la salute umana a causa delle azioni di progetto, poiché è esclusa la presenza di recettori sensibili entro le fasce per le quali i valori di induzione magnetica attesa non sono inferiori agli obiettivi di qualità fissati per legge; mentre il campo elettrico generato è nullo a causa dello schermo dei cavi o assolutamente trascurabile negli altri casi per distanze superiori a qualche cm dalle parti in tensione.

Infatti per quanto riguarda il campo magnetico, relativamente ai cavidotti MT esterni, si può considerare che l'ampiezza della semi-fascia di rispetto sia pari a 11 m, rispetto dell'asse del cavidotto, come anche per il cavidotto AT; sulla base della scelta del tracciato, si esclude la presenza di luoghi adibiti alla permanenza di persone per durate non inferiori alle 4 ore al giorno.

Per ciò che riguarda la stazione di trasformazione i valori di campo magnetico al di fuori della recinzione sono sicuramente inferiori ai valori limite di legge. Comunque considerando che nella cabina di trasformazione non è prevista la presenza di persone per più di quattro ore al giorno e che l'intera area sarà racchiusa all'interno di una recinzione non metallica che impedisce l'ingresso di personale non autorizzato, si può escludere pericolo per la salute umana.

L'impatto elettromagnetico può pertanto essere considerato non significativo.