

**IMPIANTO FOTOVOLTAICO A TERRA COLLEGATO ALLA RTN
POTENZA NOMINALE 25,7 MWp**

Località "Podere Fredella" – Comune di Foggia (FG)

PROPONENTE:

TEP RENEWABLES ITALIA (FOGGIA 6 PV) S.R.L.
Corso Vercelli, 27 – 20144 Milano
P.IVA e C.F. 1126910968 – REA MI - 2590474

PROGETTISTA:

ING. GIULIA GIOMBINI

Iscritta all'Albo degli Ingegneri della Provincia di Viterbo
al n. 1009 sez. A

TECNICO:

DOTT. GEOL. MICHELE PECORELLI

Iscritto all'Ordine dei Geologi della Regione Puglia
al n. 327



PROGETTO DEFINITIVO IMPIANTO FOTOVOLTAICO

(art. 23 del D. Lgs 152/2006 e ss. mm. ii)

Relazione Geologica

Cod. Documento	Data	Tipo revisione	Redatto	Verificato	Approvato
B35_FG_PD_R04_Rev0_Relazione geologica	06/2021	Prima emissione	MP	GG	G.Giombini

INDICE

1. PREMESSA.....	3
1.1 INQUADRAMENTO TERRITORIALE.....	3
2. LINEAMENTI GEOLOGICI E MORFOLOGICI GENERALI	5
2.1 – INQUADRAMENTO MORFOLOGICO	5
2.2 – LINEAMENTI GEOLOGICI.....	6
2.3 CARATTERI TETTONICI	7
3 CARATTERIZZAZIONE DEI LITOTIPI LOCALI E ASSETTO LITOSTRATIGRAFICO	10
4. ASSETTO GEOSTRUTTURALE	12
5. DEFINIZIONE DELL’AMBIENTE CLIMATICO	13
5.1 TEMPERATURE.....	14
5.2 PLUVIOMETRIA	15
6. AMBIENTE IDRICO: ACQUE SUPERFICIALI E ACQUE SOTTERRANEE.....	16
6.1 ACQUE SUPERFICIALI	16
6.2 CIRCOLAZIONE IDRICA SOTERRANEA	17
6.3 RAPPORTI TRA L’INTERVENTO PROPOSTO E LA FALDA SUPERFICIALE.....	19
7. INQUADRAMENTO SISMICO.....	21
8 SINTESI CONCLUSIVA.....	26

1. PREMESSA

Il presente documento costituisce la Relazione di inquadramento geologico generale, morfologico, idrogeologico e sismico dell'area interessata dal progetto per la realizzazione di un impianto fotovoltaico per la produzione di energia da fonte solare – di potenza stimata di 25,7 MWp – e della relativa linea di connessione alla cabina di consegna, sito in località Podere Fredella nella frazione di ArpiNova nell'agro del Comune di Foggia, a circa 10 km a Nord rispetto al centro abitato, all'interno di un'area in disponibilità della società di scopo TEP Renewables Italia S.r.l.

In particolare, lo studio geologico s'inserisce nell'ambito dei quadri conoscitivi del sistema territoriale locale, ed è stato articolato sulla base dei seguenti principali elementi di valutazione geologico-tecnica:

- Inquadramento geologico dell'area, per l'indicazione dell'ambiente geologico, geomorfologico, idrogeologico e strutturale
- Rilevamento geologico di dettaglio, di un'area sufficientemente ampia, entro la quale ricade l'impianto fotovoltaico e la linea di connessione in progetto, atto alla definizione geologica, geomorfologica, idrogeologica e strutturale, con particolare riferimento alla caratterizzazione della natura e del tipo di strutture sedimentarie dei corpi geologici ivi presenti;
- Riferimenti a indagini geognostiche e geotecniche esistenti, eseguite nell'ambito del territorio comunale (prospezioni meccaniche e sismiche, prove geotecniche in sito e in laboratorio, scavi geognostici, pozzi, ecc.), per la definizione delle principali caratteristiche geotecniche e sismiche dei terreni.
- Esecuzione di nuove indagini geofisiche e geognostiche con l'obiettivo di puntualizzare le conoscenze geologiche dirette e indirizzare la progettazione in direzione della sicurezza e della migliore efficienza.

1.1 INQUADRAMENTO TERRITORIALE

Il progetto in esame è ubicato nel territorio comunale di Foggia a circa 12 km dal centro abitato e a 23 km dal mare. L'area è compresa tra la Strada Provinciale 26 (a Nord) e la Strada Comunale 17 a Ovest.



Nella cartografia I.G.M. a scala 1:50000 l'area è compresa nel quadrante 408 (Foggia); nella cartografia in s *Figura 1.1 Inquadramento territoriale dell'area di impianto e della linea di connessione.* –

Ortofoto da Google earth.

















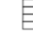


Legenda			
	Linea MT esistente e fascia rispetto		Magazzino
	n. 832 TRACKER (28x2 MODULI) *** modulo Risen da 535W pitch 9.50 m		Uffici
	n. 52 TRACKER (14x2 MODULI) *** modulo Risen da 535 Wp pitch 9.50 m		Viabilità' interna
	Cabina di consegna 12,48 x 2,52		Recinzione in progetto
	Power station		Ingresso impianto FV
	Vincolo ARCHEOLOGICO		Accesso cabine
	Fascia di mitigazione		PARCHEGGIO camion gru 96 mq
	PARCHEGGIO AUTO 100 mq		AREA DI MANOVRA 200 mq
			STOCCAGGIO RIFIUTI 100 mq
			n. 3 Vasche di conservazione e distribuzione di "acqua piovana" su terreno battuto, strato argilloso, manto impermeabile, con inclinazione sponda a 45°, profondità max 7 m, capacità totale 10000 mc

Figura 1.2: Individuazione dell'area di realizzazione dell'impianto fotovoltaico e della linea di connessione

2. LINEAMENTI GEOLOGICI E MORFOLOGICI GENERALI

2.1 INQUADRAMENTO MORFOLOGICO

Il territorio del Comune di Foggia si sviluppa lungo l'asse principale del Tavoliere delle Puglie a circa 20 Km dal litorale adriatico e comprende, a Nord, parte della media valle del Torrente Celone e a Sud la parte media dei Torrenti Cervaro e Carapelle, i cui terreni, sia sotto il punto di vista geologico che morfologico, costituiscono una unità omogenea.

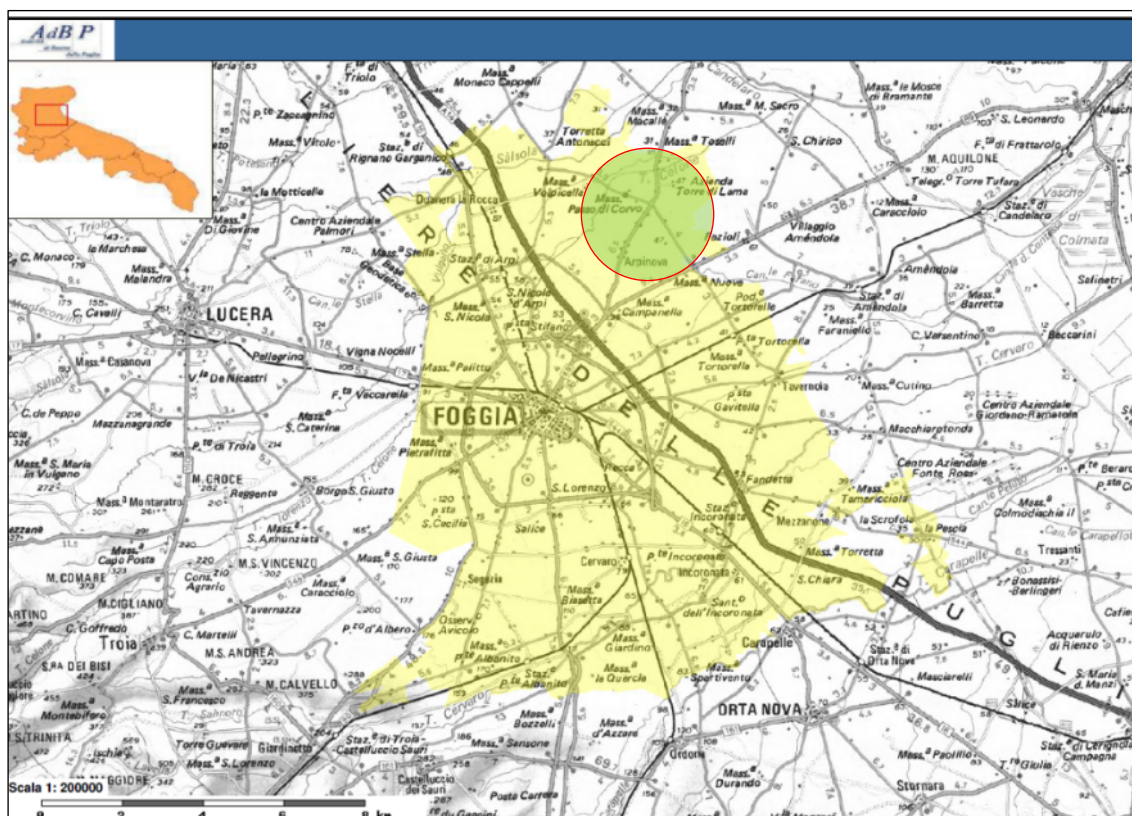


Figura 2.1: Inquadramento territoriale

La morfologia del territorio comunale è tipica della Pianura di Capitanata, ad assetto sub-orizzontale, che è l'espressione attuale dello smantellamento delle falde tettoniche dell'Appennino Dauno e della sedimentazione nell'Avanfossa Bradanica avvenuta dapprima in ambiente marino (quindi con grandi continuazioni orizzontali dei terreni) poi in condizioni d'emersione totale con la deposizione di terreni a continuità orizzontale locale.

La totalità del territorio comunale presenta pendenze molto basse (<3%), generalmente riferibili alle piane alluvionali generate dai corsi d'acqua che lo attraversano. Nello specifico, il sito di intervento è parte integrante dell'estesa valle del Torrente Cervaro e dei suoi tributari di sinistra che hanno generato l'estesa pianura in cui si inserisce l'area progettuale. Qui le pendenze sono piuttosto contenute, mediamente < 1°, solo localmente possono raggiungere punte di 2÷3°.

L'assetto morfologico generale è caratterizzato principalmente dalla presenza di affioramenti di natura sedimentaria di origine marina e continentale, depositatisi in ambienti diversi e riflette, in gran parte, le particolari condizioni geologiche della zona. Qui l'azione modellatrice delle forze esogene ha risentito dei diversi affioramenti presenti. Specificatamente, in seguito alla progressiva diminuzione delle spinte appenniniche, al rilascio elastico della Piastra Apula e alla compensazione isostatica del

sistema Catena-Avanfossa-Avampaese (riferibile a circa un milione di anni fa), si è generato un sollevamento regionale attualmente in corso.

A questa tendenza generale si sono sovrapposte oscillazioni del livello marino tipo glacio-eustatico interferendo e complicando ulteriormente il meccanismo di regressione. Il risultato è rappresentato da numerose e diverse unità litostratigrafiche corrispondenti a differenti oscillazioni del livello del mare (*terrazzamenti*), riferibili a più cicli sedimentari marini e/o a fasi continentali di alluvionamento.

Allo stato attuale non sempre si riescono a definire minuziosamente le fasi di terrazzamento, a causa dell'insufficienza degli affioramenti, dei modesti dislivelli fra le scarpate, delle litologie poco differenziate dei depositi terrazzati, ma anche per la forte antropizzazione e le nuove tecniche colturali che hanno cancellato i lineamenti del paesaggio.

Si definiscono così una serie di piane alluvionali, ognuna incisa nelle precedenti, poste a quote diverse, dolcemente inclinate verso mare e delimitate da ripide scarpate verso sud, verso nord e verso l'Appennino. Queste piane sono ricoperte da una coltre di ciottoli alluvionali provenienti dall'Appennino, dove i ripidi declivi sono intagliati in peliti pleistoceniche e plioceniche. Le varie superfici dolcemente inclinate verso mare s'immergono sotto i sedimenti della pianura, con inclinazione tanto maggiore quanto più sono lontane dall'Appennino.

L'andamento della superficie topografica è pertanto interrotto dalle incisioni vallive, allungate generalmente in direzione SO-NE, che solcano la pianura, drenando le acque superficiali provenienti dal Subappennino. L'azione erosiva piuttosto spinta di tali corsi d'acqua ha portato ad un profondo smembramento dei terrazzi marini, di cui ne restano solo testimoni isolati di piccole dimensioni situati per lo più verso il margine occidentale, in corrispondenza delle quote più elevate del medio Tavoliere.

L'idrografia è piuttosto evidente è bloccata entro argini imposti negli ultimi due secoli per poter meglio esercitare la pratica agricola. Il reticolo idrografico è caratterizzato da corsi d'acqua che si manifestano, generalmente, come incisioni non molto approfondite, solitamente povere d'acqua, che hanno esercitato una debole attività erosiva consentendo al paesaggio di conservare abbastanza integra la successione dei terrazzi marini.

2.2 LINEAMENTI GEOLOGICI

La situazione geomorfologica, stratigrafico-strutturale, idrogeologica e tettonica dei terreni presenti nell'area è stata ricostruita partendo dai dati contenuti nel foglio 164 "Foggia" della Carta Geologica d'Italia (scala 1:100.000 redatta dal Servizio Geologico di Stato, (1967) e dal foglio 408 Foggia, in scala 1:50.000 della Carta Geologica (progetto CARG, 2011), oltre alle molteplici pubblicazioni, strumenti di pianificazione territoriale ed urbanistica vigenti, unitamente ai dati del sottosuolo derivanti da indagini pregresse e da specifici sopralluoghi in campagna.

Da un punto di vista strettamente geologico gli affioramenti dell'area appartengono ad un grande complesso morfologico-strutturale, allungato per lo più in direzione appenninica (NO-SE), con carattere di bacino che ospita terreni prevalentemente clastici d'età plio-quadernaria ed è solcato dai torrenti e dai fiumi più importanti della Puglia nord-orientale. Trattasi di un esteso bassopiano morfologico cui si fa corrispondere la colmata del "bacino" e l'area di raccordo tra la prosecuzione verso sud della stessa colmata (Fossa Bradanica) e quella verso nord (Fossa Adriatica). L'intera area è ricoperta da depositi quaternari, in prevalenza di facies alluvionale. Tra questi prevale argilla più o meno marnosa, di probabile origine lagunare, ricoperta a luoghi da lenti di conglomerati e da straterelli di calcare evaporitico (crosta). Al di sotto dell'argilla si rinviene in generale un deposito clastico sabbioso-ghiaioso cui fa da basamento impermeabile il complesso delle argille azzurre pliocenico-calabrianche che costituisce il ciclo sedimentario più recente delle argille subappennine. Queste, che sono trasgressive sulle argille azzurre infra medio-plioceniche (ciclo più antico), costituiscono i principali affioramenti argillosi.

Il substrato profondo è costituito da una potente successione calcareo-dolomitica su cui poggia l'argilla con ripetute e irregolari alternanze di livelli sabbiosi e ghiaiosi. Al di sopra di tali depositi argillosi, plio-pleistocenici, sono presenti depositi marini ed alluvioni terrazzate del Pleistocene-Olocene. La generale pendenza verso oriente rappresenta, probabilmente, l'originaria inclinazione della superficie di regressione del mare pleistocenico e dei depositi fluviali che su di essa si sono adagiati. L'area non presenta segni di dissesto in atto o potenziali.

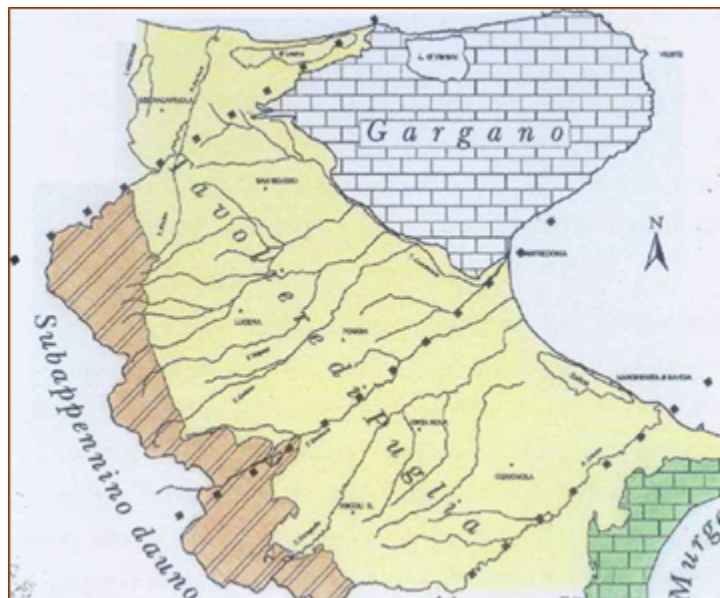


Figura 2.2: I distretti morfoambientali legati alla diversa struttura e costituzione litologica del sottosuolo.

2.3 CARATTERI TETTONICI

La regione pugliese può essere suddivisa in tre grandi elementi geologici: Avampaese apulo (all'interno del quale si distinguono il Promontorio del Gargano, l'Altopiano delle Murge e le Serre Salentine), Fossa Bradanica (differenziata geograficamente in Tavoliere delle Puglie, a nord, e Fossa Premurgiana, a sud) e catena subappenninica (cui appartiene il Subappennino Dauno o Monti della Daunia).

Da un punto di vista geologico, il Tavoliere delle Puglie rappresenta il settore settentrionale della Fossa Bradanica, limitato ad O dal Subappennino Dauno e ad E dal Gargano.

In base alle più recenti interpretazioni, il modello geodinamico di questa porzione di territorio può essere di contro schematizzato con la seguente evoluzione paleogeografico-strutturale (figura 2.3).

- formazione della piattaforma carbonatica mesozoico-paleogenica;
- frammentazione della piastra Apula con relativa individuazione dell'avanfossa a partire dal Miocene;
- riempimento di questo bacino subsidente durante il Plio-Pleistocene;
- sollevamento regionale concomitante con oscillazioni glacio-eustatiche del livello del mare e conseguente importante fase di terrazzamento mesopleistocenico-olocenica.

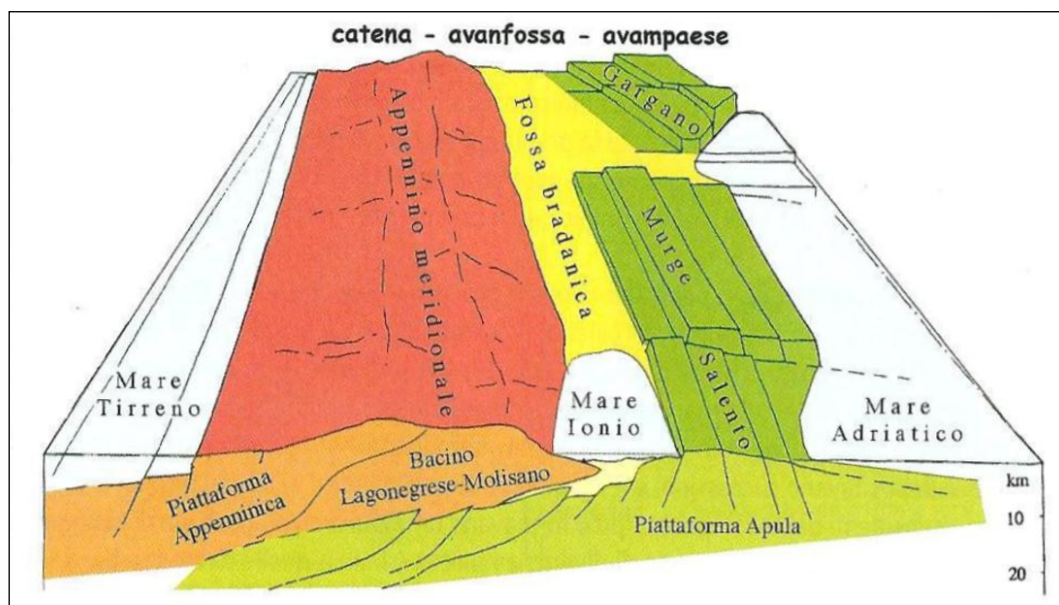


Figura 2.3: Modello strutturale del sistema geodinamico Appennino-avampaese apulo. (da Funicello et al. 1991).

Le varie unità lito-stratigrafiche presenti nella parte più occidentale dell'area sono state interessate da fasi tettoniche mioceniche e plioceniche (Aprile et al., 1979; Di Nocera e Torre, 1987). Queste hanno determinato strutture geologiche complesse con rapporti di sovrapposizione e contatti (stratigrafici e/o tettonici) diversi e variabili da zona a zona.

Il motivo strutturale più evidente (figura 2.4) è rappresentato da linee tettoniche con direzione NNO-SSE e NE-SO e in tale direzione si sviluppano anche gli assi di ampie strutture plicative, individuate fin dal Miocene medio. Le fasi tettoniche successive non hanno modificato sostanzialmente questi allineamenti strutturali anche se ne hanno accentuati gli effetti coinvolgendo le formazioni plioceniche, determinando sovrascorrimenti e faglie inverse e rendendo tettonici molti dei contatti tra le varie formazioni geologiche.

L'evoluzione strutturale generale, che caratterizza la zona del Preappennino Dauno, è sostanzialmente iniziata con la sedimentazione, nel miocene, di una potente serie fliscioide sopra il complesso basale.

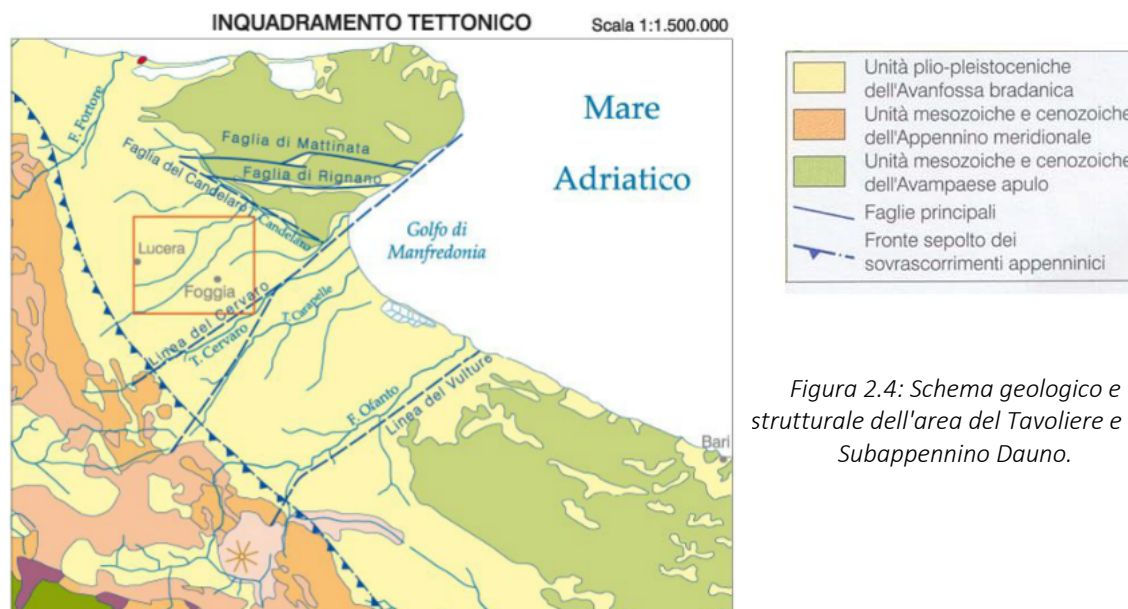


Figura 2.4: Schema geologico e strutturale dell'area del Tavoliere e del Subappennino Dauno.

Contemporaneamente alla trasgressione miocenica si determina un abbassamento dell'area con la formazione di un bacino di accumulo di depositi clastici provenienti, in prevalenza, da aree emerse limitrofe.

In seguito, nel periodo pliocenico, si configura una sedimentazione trasgressiva anche sui depositi flyscioidi, dovuta a un successivo abbassamento.

Le strutture, oggi visibili, sono da attribuire ad una tettonica di tipo gravitativo dove i complessi flyscioidi sono "scivolati" verso NE, in più riprese, sulle argille varicolori e successivamente anche sul termine argilloso-marnoso della formazione della Daunia, nel tardo Miocene.

In seguito si registra la ripresa dei movimenti gravitativi delle masse di flysch e successivi scivolamenti delle argille varicolori, in concomitanza dei fenomeni di subsidenza che hanno caratterizzato la formazione della Fossa Bradanica, legata a una tettonica di tipo epirogenico (sprofondamento).

La tettonica dei depositi pliocenici rispecchia all'incirca quella del substrato miocenico. Naturalmente tale stile influenza notevolmente la rete idrografica superficiale, fenomeno evidenziato dall'allineamento delle valli principali secondo i motivi tettonici preminenti.

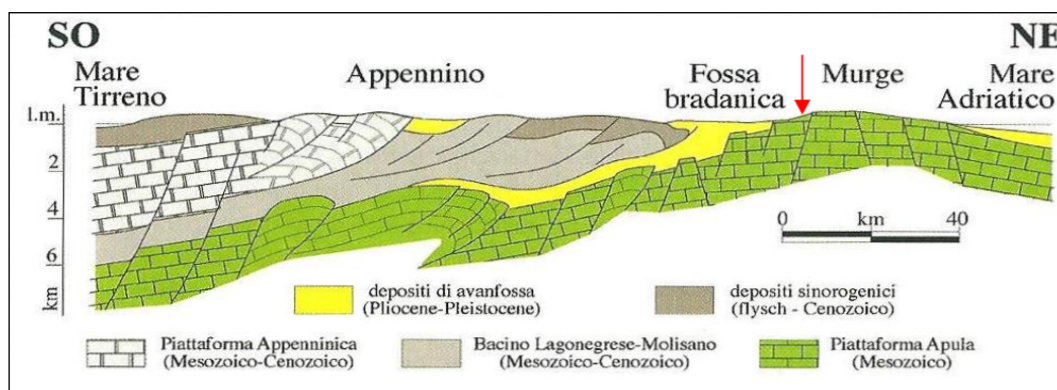


Figura 2.5: Sezione geologica schematica attraverso l'avanfossa appenninica.

Per quanto riguarda l'area del bacino essa è stata interessata solo marginalmente dalle fasi tettoniche appenniniche precoci (Miocene), durante le quali fungeva da avanpaese. Dal Pliocene inferiore ha perso decisamente il carattere di avanpaese ed ha assunto, almeno fino al Pleistocene inferiore, quello di avanfossa. In essa si sono depositati sedimenti prevalentemente argillosi di ambiente marino, sui più occidentali dei quali hanno finito per sovrascorrere le unità appenniniche più esterne, come risulta dall'analisi delle stratigrafie di molti pozzi profondi e da sezioni sismiche (AGIP, 1977; ENEL, 1985; Moscardini e Merlini, 1986).

Successivamente la regressione marina ha consentito la deposizione di materiale continentale clastico limoso – sabbioso e ghiaioso. Il sollevamento che ha causato la regressione è tuttora attivo e, secondo alcuni autori (Ciaranfi et al., 1983), sarebbe legato almeno in parte ad un generale riaggiustamento isostatico della catena. Durante quest'ultimo periodo l'area è stata anche interessata da una ripresa dell'attività di dislocazioni tettoniche trasversali che potevano aver accompagnato in precedenza la messa in posto dei thrusts appenninici. Tale ripresa è segnalata nella carta neotettonica dell'Italia 1:500.000 del C.N.R.

Il basamento calcareo dolomitico del mesozoico, che costituisce l'ossatura fondamentale del Tavoliere, ha prevalentemente una struttura a Horst e Graben, originata da un sistema di faglie appenniniche, parallele alla faglia marginale del Gargano.

3 CARATTERIZZAZIONE DEI LITOTIPI LOCALI E ASSETTO LITOSTRATIGRAFICO

L'area in progetto ricade nel settore centrale dell'estesa piana del Tavoliere, caratterizzata da affioramenti di depositi continentali terrazzati, presenti alla quota di pochi metri al di sopra di quella degli alvei attuali e poggianti sulle formazioni argillose marine Plio-Pleistoceniche.

Questi depositi alluvionali, che nel foglio n° 408 "Foggia" della Carta Geologica d'Italia alla scala 1:50.000 (Servizio Geologico d'Italia e Progetto CARG) vengono attribuiti al "Sintema di Foggia", sono datati al Pleistocene superiore ed hanno uno spessore che varia da 10 -15 m a 40 m circa. Tale spessore è legato all'andamento del substrato sul quale si sono depositi ed all'azione erosiva superficiale.

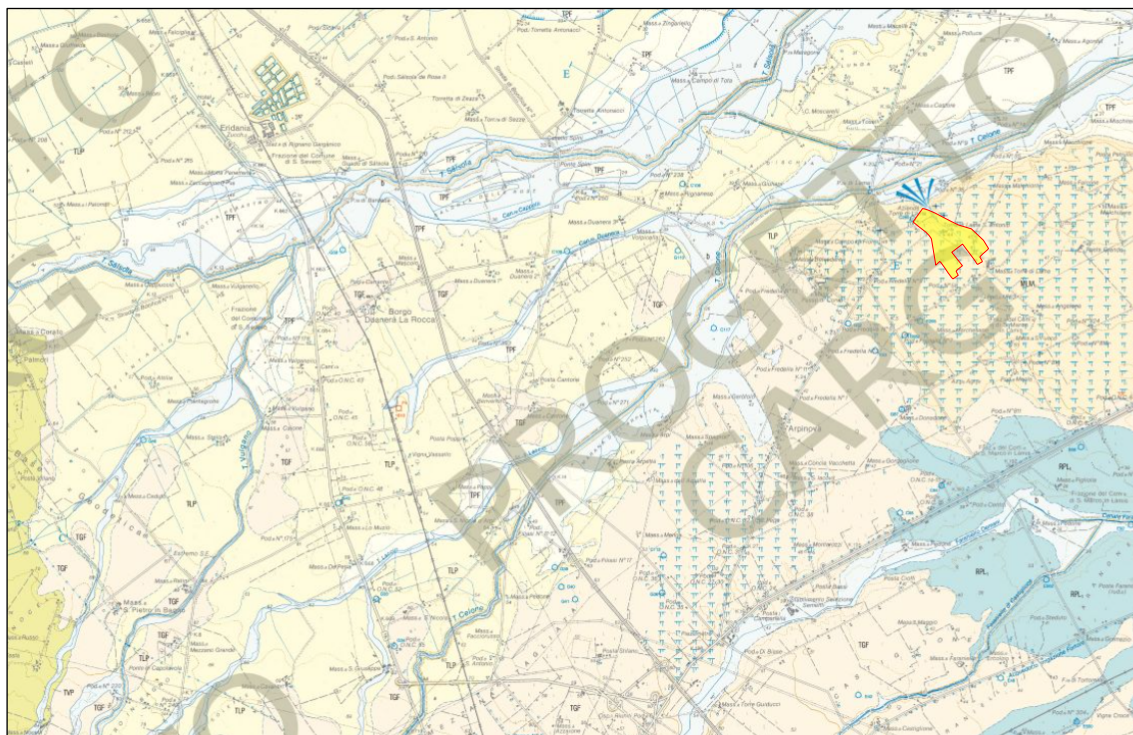


Figura 3.1: Estratto della Carta Geologica Foglio 408 Foggia - Nel riquadro l'area di insediamento dell'impianto fotovoltaico.

Come già descritto, dal punto di vista geologico generale il sottosuolo in esame è parte integrante dei depositi alluvionali olocenici, poggianti sui sedimenti plio-pleistocenici, in prevalenza formati da sabbie e argille, che costituiscono i terreni affioranti alle pendici meridionali dei Monti della Daunia, ai margini sud occidentali del Tavoliere delle Puglie, nell'Appennino Meridionale. Il basamento è costituito da una potente serie di sedimenti carbonatici di età mesozoica, in prevalenza di piattaforma.

In ambito sufficientemente ampio, circoscritto al territorio in esame, la Carta Geologica d'Italia¹ evidenzia una potente successione terrigena di avanfossa, sormontata tettonicamente da lembi dell'Unità tettonica della Daunia. Questi ultimi sono a loro volta coperti da una successione terrigena di avanfossa di età più recente (Pliocene superiore – Pleistocene inferiore), che viene comunemente indicata come ciclo della Fossa Bradanica.

¹ Foglio 408 "Foggia" e 409 "Zapponeta" scala 1:50.000.

Nello specifico si rilevano 2 formazioni ascrivibili all'Unità Quaternarie del Tavoliere di Puglia, riferibili al Pleistocene medio-superiore-Olocene.

- Unità Quaternarie del Tavoliere di Puglia
 - Supersistema del Tavoliere di Puglia (TP)
 - TGF – Sistema di Foggia

1. TGF – Sistema di Foggia – Pleistocene medio – Pleistocene superiore

Si tratta di depositi alluvionali terrazzati del V Ordine costituiti dal silt argilloso sottilmente laminati con intercalazioni di sabbie silteose gradate (depositi di piana di inondazione). Nel sottosuolo a diverse profondità si rinvenivano conglomerati polienici ed eterometrici in coppi di spessore variabile da circa un metro a circa 5-6 metri intercalati a silt argilloso nerastro laminati che contengono a luoghi ciottoli isolati e gasteropodi continentali.

2. TLP – Sistema di Motta del Lupo – Pleistocene superiore.

È costituito da una coltre di depositi alluvionali terrazzati del VI ordine, costituiti da sabbie fini alternate a peliti sottilmente stratificate. Sono riferibili ad aree di pianure alluvionali o ad aree di esondazione. Poggia in erosione sulle argille subappennine e sui sistemi più antichi. Lo spessore varia da pochi metri sino ad un massimo di 10 metri.

4. ASSETTO GEOSTRUTTURALE

Le formazioni geologiche sopra descritte appartenenti alle due Unità, non permettono, per loro natura e giacitura, il riconoscimento immediato di lineazioni tettoniche e/o strutturali. Trattandosi di depositi sciolti o al più debolmente cementati non subiscono un comportamento fragile alle deformazioni.

Da immagini satellitari e, ancor di più, da rilevazioni direttamente al suolo e da considerazioni di carattere strutturale, è possibile ipotizzare una linea di faglia lungo l'asse della Valle del Torrente Carapelle orientata a circa 30° rispetto alla direzione Nord e una linea corrispondente alla Valle del Torrente Cervaro, orientata circa 45÷50°N (direzione antiappenninica).

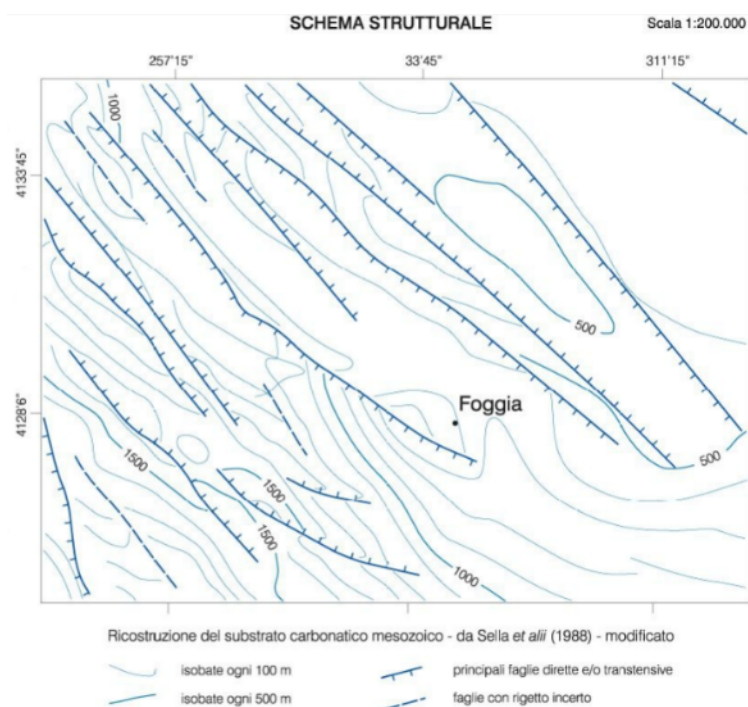


Figura 4.1: Schema strutturale del foglio 408 – Foggia.

Sempre analizzando le immagini satellitari è possibile verificare l'azione di sistemazione idraulica che hanno subito i diversi corsi d'acqua tributari del Torrente Carapelle; ciò nonostante è possibile riconoscere le valli relitte e tracciare un andamento che il più delle volte interseca il torrente principale con andamento appenninico.

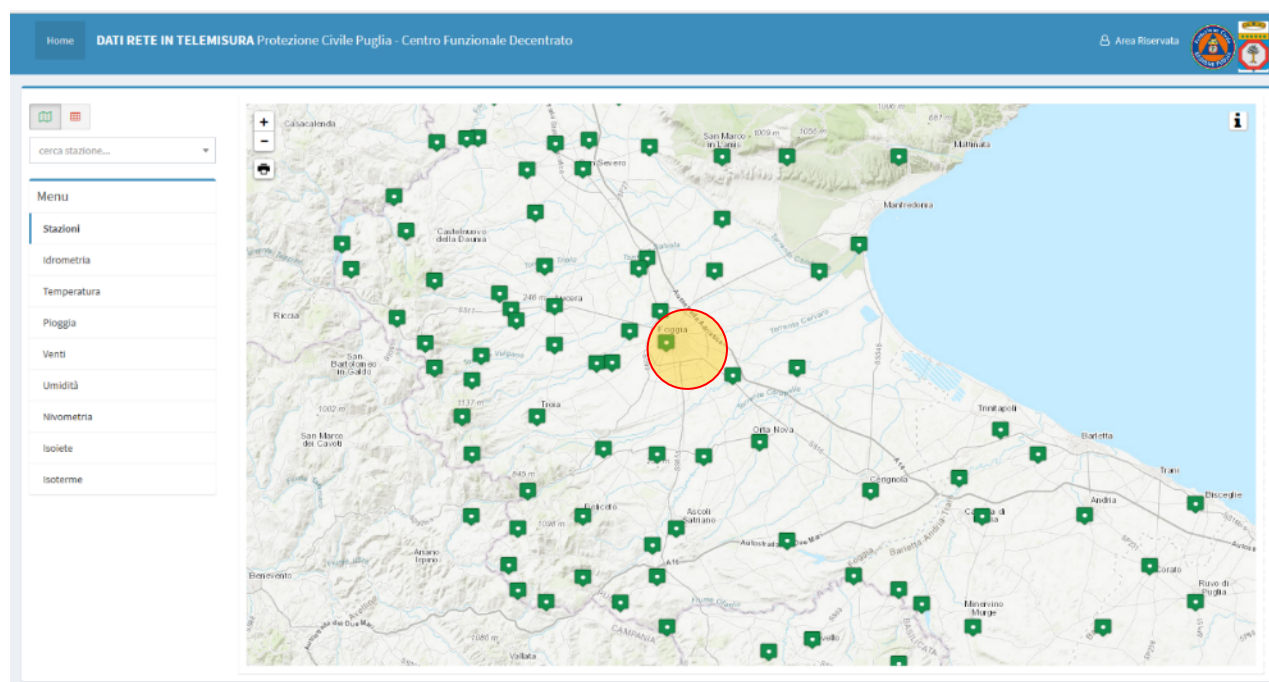
Il reticolo idrografico, quindi, è fortemente condizionato dall'assetto tettonico-strutturale. Le linee di scorrimento idrico, specie nella parte alta del Bacino, sono impostate su lineazioni tettoniche che interrompono la continuità litologica degli affioramenti carbonatici.

In conclusione, dopo la breve e sommaria descrizione dei sistemi di frattura presenti, appaiono chiari almeno due fasi tettoniche principali: una prima fase Appenninica, con fratture disposte con direzione compresa tra 120° e 160° rispetto alla direzione Nord, e una seconda fase che ha visto la comparsa di fratture con direzione compresa tra i 45° e i 65° rispetto al Nord (Fase antiappenninica) che ha tagliato profondamente le precedenti ed ha contribuito a dare un'impronta precisa alla morfologia dei luoghi.

5. DEFINIZIONE DELL'AMBIENTE CLIMATICO

Il clima è indubbiamente fra i più importanti fattori ambientali che condiziona vari elementi degli ecosistemi e, in primo luogo, la vegetazione reale e potenziale e di conseguenza l'erosione superficiale, il trasporto solido e il deflusso idrico. La definizione dell'ambiente climatico è la risultante di una serie di elementi come la ventosità, la piovosità, la temperatura, ecc. La stessa morfologia sembra costituire uno dei fattori climatici principali. Infatti, sulle terrazze più alte in inverno si avvertono gli effetti dell'esposizione ai venti di provenienza dai quadranti settentrionali generalmente freddi e carichi di umidità prelevata attraversando l'Adriatico; in questi stessi luoghi, in estate, si registrano i massimi di temperature. Altri condizionamenti vengono dalla prevalente esposizione a SE dei versanti, dalla presenza di correnti marine provenienti sottocosta dall'Adriatico settentrionale e dalla scarsa copertura arborea. Il clima determina anche i cicli di gelo e disgelo che sono, a volte, determinanti nella meccanica dei terreni.

Come tutto il Tavoliere, anche l'area in esame è soggetta ad un tipico clima mediterraneo caratterizzato da stagioni secche e calde (Primavera-Estate) alternate a stagioni fredde e umide (Autunno-Inverno). La rete di stazioni di rilevamento termo-pluviometrica della Puglia ha installato più stazioni di misura nel Comune di Foggia dotate di pluviometro registratore sin dal 1921, mentre le misure di temperature sono cominciate solo nel 1926, sufficiente comunque a garantire un quadro abbastanza completo degli aspetti climatici.



Copyright © 2018 Regione Puglia. All rights reserved. Dati tempo reale non validati - I dati potrebbero subire correzioni in fase di validazione.

Figura 5.1: Ubicazione delle stazioni di rilevamento dati termo-pluviometrici.

5.1 TEMPERATURE

Sono stati considerati i valori medi delle temperature massime, medie e minime mensili, considerando 88 anni di misurazione. I dati sono riportati nella tabella 1 e nella rispettiva figura 13.

Il valore medio della temperatura annua è di 16,4°C con valori medi minimi prossimi a 3°C registrabili nel mese di febbraio e valori medi massimi che superano 30°C rilevabili in pieno periodo estivo (agosto).

I dati analizzati mostrano, inoltre, che le temperature minime assolute non di rado scendono ben al di sotto di 0 °C, sia in pieno inverno che all’inizio della primavera (da novembre ad marzo), con un valore minimi assoluti inferiori a -5°C.

Durante l’estate (giugno, luglio e agosto) sono state registrate temperature massime assolute comprese fra i 40 e i 43 °C.

TEMPERATURE MEDIE MENSILI																												
Stazione	Anni di osservazione		MEDIE MENSILI												Medie annue													
			G		F		M		A		M		G				L		A		S		O		N		D	
Foggia Osservatorio	1926-2020		7.7		8.5		10.9		14.3		18.7		23.5		26.2		26.1		22.3		17.5		12.8		9.0		16.5	
	Max	Min	11.1	4.3	12.4	4.6	15.3	6.5	19.3	9.3	24.2	13.3	29.2	17.7	32	20.4	31.8	20.5	27.3	17.2	21.9	13.1	16.5	9.0	12.4	5.6	21.2	11.8

Tabella 1 – Temperature medie mensili – <http://www.protezionecivile.puglia.it/centro-funzionale/analisielaborazione-dati>

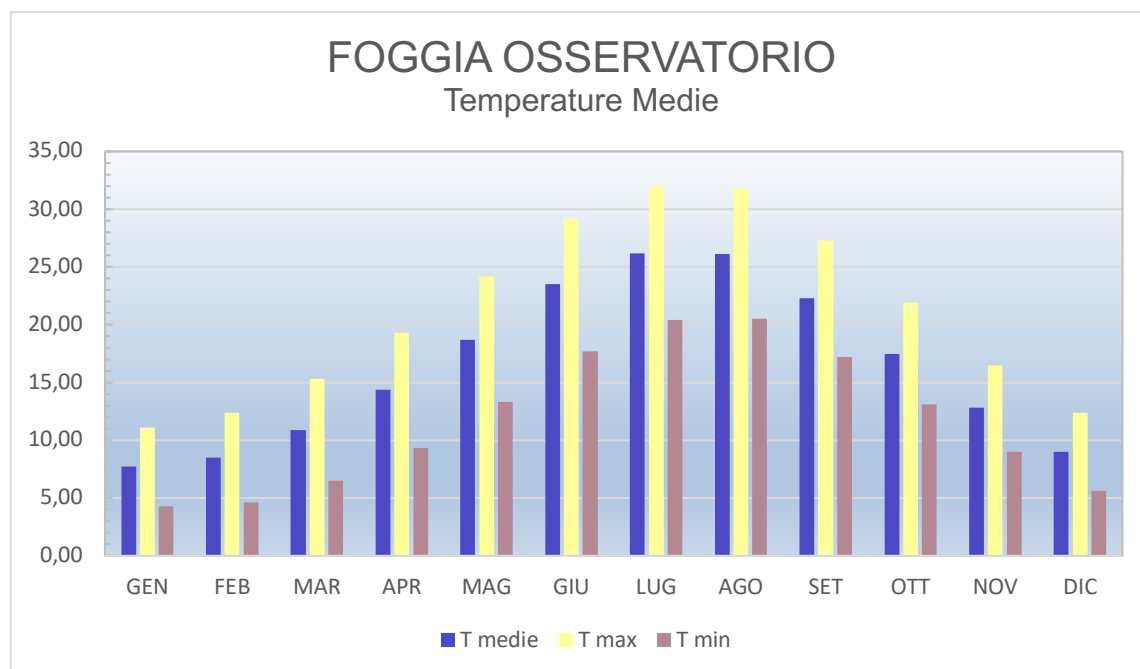


Figura 5.2: Andamento delle temperature medie mensili registrate nella stazione di Foggia Osservatorio

5.2 PLUVIOMETRIA

I dati delle precipitazioni medie disponibili, forniti dal Servizio di Protezione Civile della Regione Puglia, coprono un periodo di osservazione dal 1921 al 2013.

Nella tabella 2 e nella relativa figura 14, sono riportate le medie mensili ed annuali delle precipitazioni e dei giorni piovosi relativi alla stazione di registrazione di Foggia Osservatorio.

PRECIPITAZIONI MEDIE ANNUE																											
Stazione	Anni di osservazione	MEDIE MENSILI																								Medie annue	
		G		F		M		A		M		G		L		A		S		O		N		D			
Foggia Osservatorio	1921 - 2020	46.1	7	37.4	6	41.3	6	38.3	6	36	5	30.7	4	18.8	2	25.1	3	43.1	5	48.6	6	57.9	7	51.1	8	474.4	67

Tabella 2 – Medie Mensili e annuali delle precipitazioni e dei giorni piovosi (anni di osservazione 1921-2013)

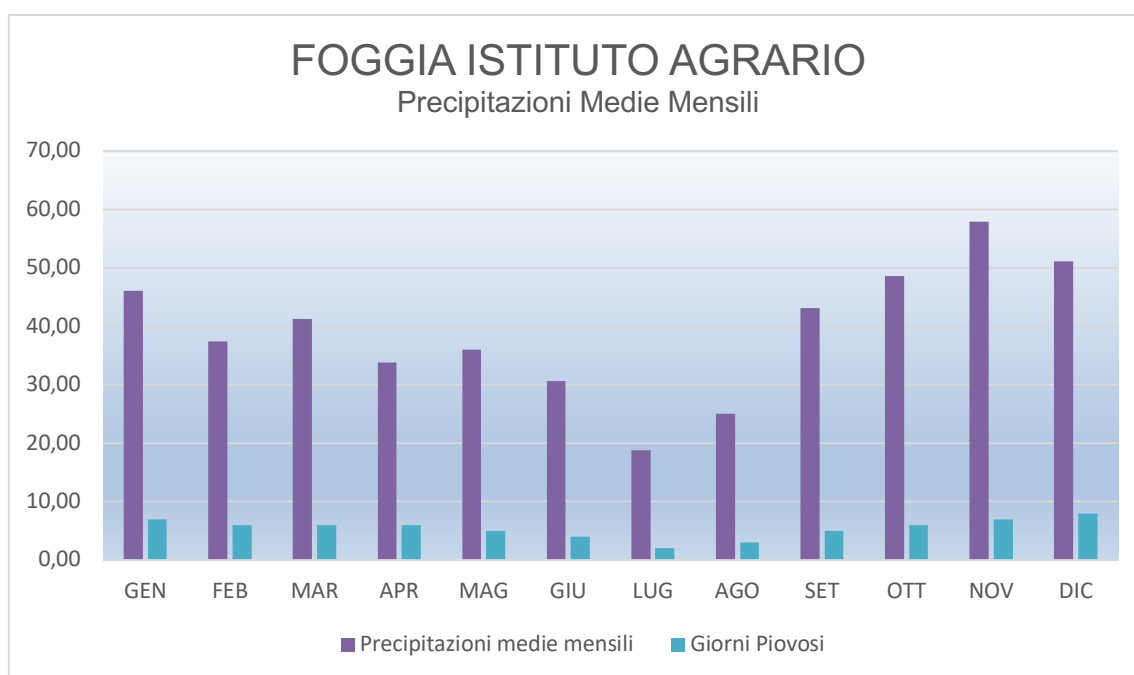


Figura 5.3: Precipitazioni medie mensili e numero dei giorni piovosi nella stazione pluviometrica di Ascoli Satriano. Anno idrologico medio 1921 - 2013.

6. AMBIENTE IDRICO: ACQUE SUPERFICIALI E ACQUE SOTTERRANEE

6.1 ACQUE SUPERFICIALI

Come già descritto in precedenza nell'area del Tavoliere di Puglia si individua un'idrografia superficiale piuttosto diffusa. Ciò è da mettere in relazione sia alla natura geolitologica, con affioramenti di litologie prevalentemente limo argillose che favoriscono il ruscellamento superficiale sia anche alla collocazione morfologica e geografica, ai piedi di importanti rilievi dove si verificano intense precipitazioni e forti ruscellamenti a causa delle pendenze elevate e degli affioramenti lapidei impermeabili.

Il torrente Cervaro, il Carapelle e il fiume Ofanto rappresentano gli elementi idrografici principali, mentre quelli minori sono rappresentati da canali artificiali e di bonifica dislocati verso la costa (Figura 6.1).

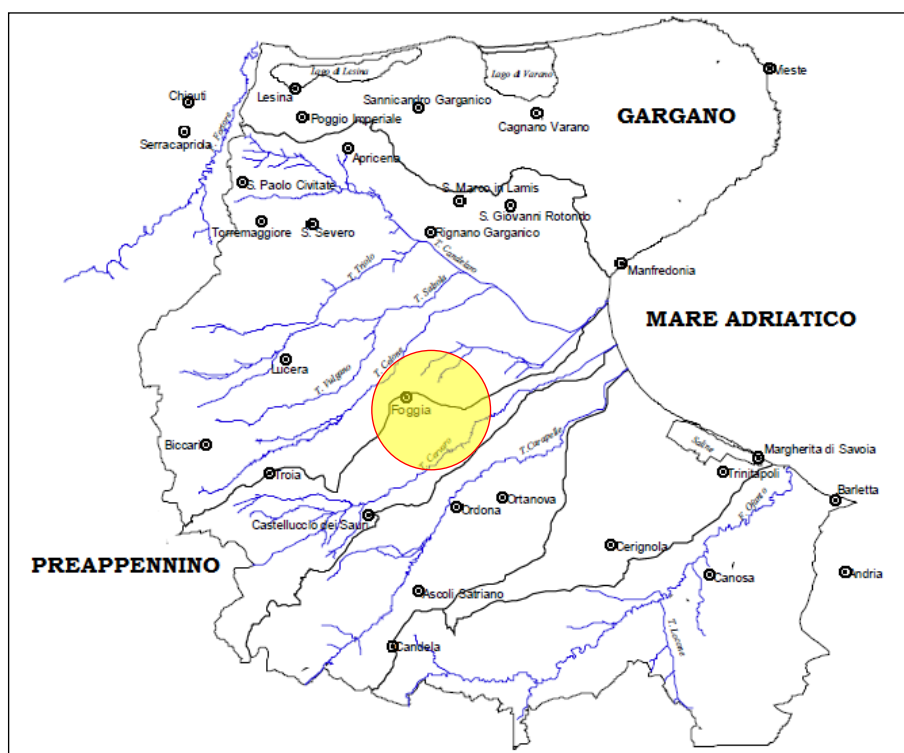


Figura 6.1: Reticolo idrografico schematico dell'area del Tavoliere di Puglia.

Lo scorrimento idrico in superficie, pertanto, avviene secondo linee di massima pendenza che normalmente seguono una direzione ortogonale alla linea di costa. L'idrografia rivela nel complesso una fase di maturità con un andamento meandriforme e con presenza talora di alvei abbandonati.

Ad eccezione dell'Ofanto, che evidenzia un regime a carattere perenne, i suddetti corsi d'acqua hanno carattere torrentizio e le portate assumono un valore significativo solo a seguito di precipitazioni particolarmente abbondanti e prolungate. Generalmente con le prime forti precipitazioni autunnali non si vengono a determinare deflussi idrici di particolare rilievo, tanto che gli alvei restano privi d'acqua, persino fino a dicembre. Nei periodi piovosi invernali, anche se per breve durata, si possono determinare inaspettate piene con portate e coefficienti di deflusso alquanto elevati, il che è da mettere in relazione con il fatto che i terreni dei bacini imbriferi sono portati a saturazione dalle

precipitazioni liquide e solide più frequenti anche se meno copiose, e con valori di evapotraspirazione molto bassi che non permettono il drenaggio verso l'alto delle acque.

6.2 CIRCOLAZIONE IDRICA SOTERRANEA

In relazione alle caratteristiche stratigrafico-strutturali dell'area e in funzione della profondità, si identificano *tre unità acquifere* principali, di seguito elencate, dal basso verso l'alto [Maggiore et alii, 1996] (figura 6.2).

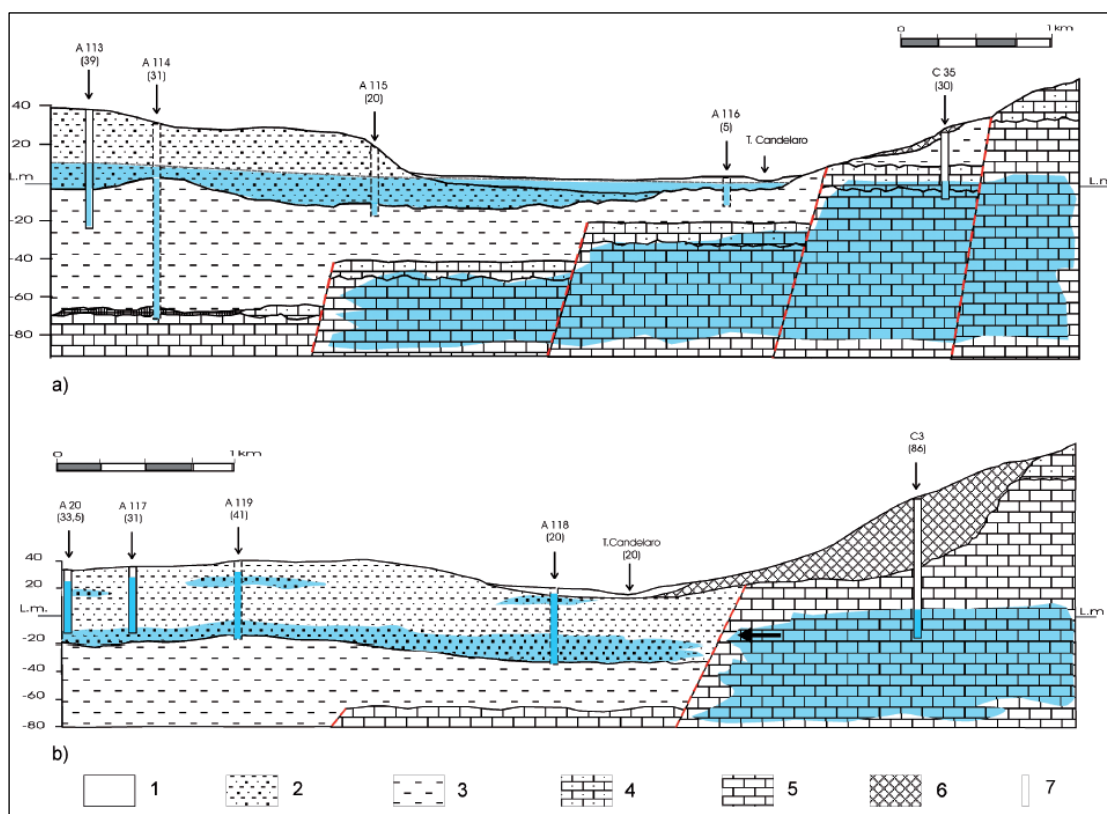


Figura 6.2: Sezioni idrogeologiche. Legenda 1) Depositi d'alveo (Olocene); 2) depositi della pianura alluvionale (Olocene – Pleistocene sup.); 3) argille grigio-azzurrognole con intercalazioni sabbiose (Pleistocene inf. – Pliocene sup.) 4) Calcarenite (Pliocene sup. – Miocene); calcari della piattaforma carbonatica apula (Cretaceo); 6) Conoidi detritiche (Olocene – Pleistocene sup.) 7) Pozzo (in tratteggio, se proiettato).

Si distinguono, a partire dal basso.

- *Acquifero fessurato-carsico profondo*, situato in corrispondenza del substrato carbonatico pre-pleiocenico.
- *Acquifero poroso profondo*, situato in corrispondenza delle lenti sabbiose intercalate alle argille plio-pleistoceniche.
- *Acquifero poroso superficiale*, la cui falda ha sede nei livelli sabbioso ghiaiosi dei depositi marini e alluvionali del Pleistocene sup.-Olocene.

Le principali differenze tra queste tre unità acquifere risiedono nei caratteri della circolazione idrica sotterranea e nelle caratteristiche chimiche delle acque, legate a un diverso grado di mescolamento di tre componenti fondamentali: acque di origine meteorica, acque salate di intrusione marina e acque connate.

Acquifero poroso superficiale.

Si viene a formare nella porzione più superficiale del sottosuolo negli estesi depositi marini e alluvionali quaternari, che ricoprono con continuità le argille grigio-azzurre plio-pleistoceniche. La falda idrica si rinviene a modeste profondità dal piano campagna, variabili da zona a zona e può essere ripartita su più livelli.

Si tratta di un acquifero articolato, costituito da alternanze irregolari di strati ghiaiosi, sabbiosi, argillosi e argilloso-limosi con diverso grado di permeabilità. La presenza di livelli argillosi impermeabili intercalati, in configurazione lenticolare, consente in ogni caso l'interconnessione idraulica tra i vari livelli acquiferi, per cui i caratteri della circolazione idrica sono riferibili a un'unica falda, molto eterogenea, frazionata su più livelli.

L'acquifero è sostenuto dalle argille grigio-azzurre impermeabili di base e la potenza dello stesso è variabile tra i 25 e 50 m, talora superiore, solo nelle aree più interne si riscontrano valori inferiori a 25 m.

Specifici studi di carattere idrogeologico indicano che la morfologia della superficie piezometrica del territorio è notevolmente influenzata da quella del substrato impermeabile. Orientativamente si evidenzia che i corpi sedimentari a granulometria più grossolana (di maggiore permeabilità) prevalgono nelle aree di alta pianura e, man mano verso la costa, la presenza d'intercalazioni argilloso-limose (scarsamente permeabili) aumenta sia come spessore sia in frequenza. Cosicché nella fascia pedemontana la falda circola liberamente, mentre, nella parte mediana e bassa è in pressione, in condizioni artesiane.

La particolare configurazione litostratigrafica è tale che le zone di maggiore alimentazione sono quelle dove affioramento i depositi più grossolani, adatti ad assorbire buona parte delle acque meteoriche, destinandole alla circolazione idrica sotterranea.

Come già rilevato lo spessore complessivo di questi terreni, è piuttosto esiguo in corrispondenza del lembo appenninico, aumenta sensibilmente verso est, raggiungendo i 50 m nella zona mediana della pianura e a luoghi i 100 m presso il litorale adriatico.

La superficie piezometrica si rinviene a circa 250 m s.l.m. nelle zone più interne e degrada fino alla costa con gradienti compresi tra 0,15% e 0,25%. Nell'area in studio è compresa tra -18 e -40 metri rispetto alla quota del piano di campagna.

Acquifero poroso profondo.

L'acquifero poroso profondo, plio-pleistocenico, è situato in corrispondenza degli strati sabbioso-limosi e localmente ghiaiosi intercalati alla successione argillosa dell'avanfossa.

I livelli acquiferi sono rappresentati da corpi discontinui di forma lenticolare, dello spessore di pochi metri, alternati a strati argillosi impermeabili spessi anche alcune decine di metri.

La falda è in pressione ovunque e di solito presenta forti caratteri di artesianità. Le reali caratteristiche di questo sistema acquifero sono poco conosciute, soprattutto riguardo alla geometria e distribuzione spaziale dei corpi acquiferi, alla connessione idraulica tra i diversi livelli e con le altre falde del Tavoliere, alle modalità di alimentazione e di deflusso.

I livelli utilizzati, captati di norma per uso irriguo, sono localizzati a profondità variabili tra 150 m e 500 m dal p.c.; nei livelli sabbiosi più profondi la possibilità di rinvenimento di acque dolci utilizzabili è fortemente condizionata dall'esistenza di acque connate, associate ad accumuli d'idrocarburi.

Acquifero fessurato-carsico profondo.

Dal Torrente Candelaro, procedendo verso ovest, l'acquifero carbonatico mesozoico del Gargano risulta ribassato a gradinata da sistemi di faglie dirette, a direzione appenninica e antiappenninica, che

danno origine nel substrato un'articolata struttura ad horst e graben.

L'interesse pratico per questo acquifero è limitato alle zone dove il substrato è situato a profondità inferiori a qualche centinaio di metri, quali si riscontrano nella fascia pedegarganica del Tavoliere. Questa limitazione è giustificata dal fatto che procedendo verso la parte mediana dell'avanfossa, con la profondità del substrato aumenta notevolmente il contenuto salino delle acque che passano da valori tipici di acque di origine meteorica, più o meno contaminate dagli apporti marini, a valori e chimismo caratteristici delle acque connate associate ai giacimenti di idrocarburi.

Le acque di falda circolano nelle rocce carbonatiche del substrato e sono confinate sotto la successione argillosa o di livelli poco fratturati delle stesse rocce calcaree. La circolazione idrica risente delle caratteristiche idrauliche dell'acquifero, variabili da zona a zona in funzione del grado di fessurazione e carsismo della roccia. Le modalità di deflusso della falda sono anche influenzate dalla presenza delle numerose faglie del substrato che determinano direttrici di deflusso preferenziali.

6.3 RAPPORTI TRA L'INTERVENTO PROPOSTO E LA FALDA SUPERFICIALE

Una verifica eseguita sulla carta delle isopieze), relativa alla campagna di misura 2002, rileva che i massimi valori del gradiente idraulico si registrano nella parte più interna, corrispondente alla zona di maggiore ricarica dell'acquifero, mentre tendono a diminuire nella parte centrale e ancor più verso il Torrente Candelaro. La particolare morfologia assunta dalla superficie piezometrica permette, innanzitutto, di definire una direttrice di deflusso idrico preferenziale più marcata, osservabile verso il Torrente Candelaro che funge da asse drenante.

Come già ampiamente verificato nei paragrafi precedenti, la superficie piezometrica, è stata verificata direttamente misurandone il livello nei diversi pozzi presenti nell'intero comprensorio ed è stata determinata a profondità comprese tra -10 e -15 metri dal piano di campagna, con oscillazioni annuali influenzate dalle precipitazioni locali contenute nel metro.

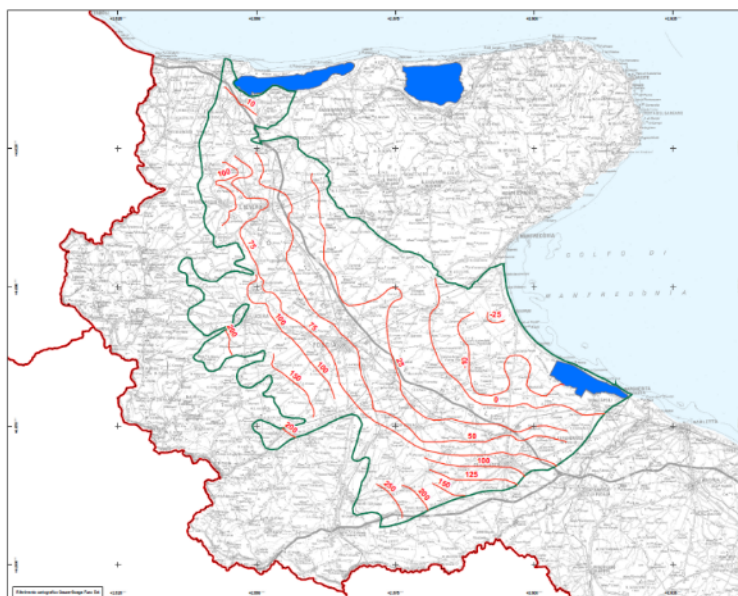


Figura 6.3: Estratto della Tavola 6.3.1 del PTA Puglia. Distribuzione media dei carichi piezometrici dell'acquifero poroso del Tavoliere.

Tenuto conto che le opere progettate interferiscono solo con i primi metri della successione stratigrafica, in quanto sia le strutture di sostegno dei singoli pannelli che Sottostazione Elettrica saranno fondate a profondità non superiori a -3,50 metri dal p.c, si può concludere che non c'è nessuna interferenza tra le stesse opere fondali e la superficie piezometrica della falda superficiale.

7. INQUADRAMENTO SISMICO

Con l'introduzione dell'O.P.C.M. n. 3274 del 20 Marzo 2003 e s.m.i. sono stati rivisti i criteri per l'individuazione delle zone sismiche. Inoltre, sono state definite le nuove norme tecniche per la progettazione di nuovi edifici, di nuovi ponti, per le opere di fondazione, per le strutture di sostegno, ecc.

Nel 2003 sono stati emanati i criteri di nuova classificazione sismica del territorio nazionale, basati sugli studi e le elaborazioni più recenti relative alla pericolosità sismica del territorio, ossia sull'analisi della probabilità che il territorio venga interessato in un certo intervallo di tempo (generalmente 50 anni) da un evento che superi una determinata soglia di intensità o magnitudo.

A tal fine è stata pubblicata l'Ordinanza del Presidente del Consiglio dei Ministri n. 3274 del 20 marzo 2003, sulla Gazzetta Ufficiale n. 105 dell'8 maggio 2003.

Il provvedimento detta i principi generali sulla base dei quali le Regioni, a cui lo Stato ha delegato l'adozione della classificazione sismica del territorio (Decreto Legislativo n. 112 del 1998 e Decreto del Presidente della Repubblica n. 380 del 2001 - "Testo Unico delle Norme per l'Edilizia"), hanno compilato l'elenco dei comuni con la relativa attribuzione ad una delle quattro zone, a pericolosità decrescente, nelle quali è stato riclassificato il territorio nazionale.

ZONE A PERICOLOSITÀ SISMICA	
Zona	DEFINIZIONE
1	È la zona più pericolosa, dove possono verificarsi forti terremoti
2	Nei comuni inseriti in questa zona possono verificarsi terremoti abbastanza forti
3	I comuni inseriti in questa zona possono essere soggetti a scuotimenti modesti
4	È la zona meno pericolosa

Tabella 7.1: Zone a pericolosità sismica

Di fatto, viene eliminato il territorio "non classificato", che diviene zona 4, nel quale è facoltà delle Regioni prescrivere l'obbligo della progettazione antisismica. A ciascuna zona, inoltre, viene attribuito un valore dell'azione sismica utile per la progettazione, espresso in termini di accelerazione massima su roccia (zona 1=0.35 g, zona 2=0.25 g, zona 3=0.15 g, zona 4=0.05 g).

Il nuovo studio di pericolosità, allegato all'Ordinanza del Presidente del Consiglio dei Ministri n. 3519 del 28 aprile 2006, ha fornito alle Regioni uno strumento aggiornato per la classificazione del proprio territorio, introducendo degli intervalli di accelerazione (ag), con probabilità di superamento pari al 10% in 50 anni, da attribuire alle 4 zone sismiche.

SUDDIVISIONE DELLE ZONE SISMICHE	
Zona sismica	Accelerazione con probabilità di superamento pari al 10% in 50 anni (ag)
1	$ag > 0.25$
2	$0.15 < ag \leq 0.25$
3	$0.05 < ag \leq 0.15$
4	$ag \leq 0.05$

Tabella 7.2: Suddivisione delle zone sismiche in relazione all'accelerazione di picco su terreno rigido (OPCM 3519/06).

La Regione Puglia, con D.G.R. n. 153 dell'02/03/2004, ha provveduto all'aggiornamento della classificazione sismica dei Comuni della Puglia.

Dalla nuova classificazione regionale si rileva che il Comune di Foggia rientra in **zona 2** che significa, secondo la più recente normativa regionale un valore dell'azione sismica utile per la progettazione, espresso in termini di accelerazione massima (ag_{max}) di **0,15 a 0,25**.

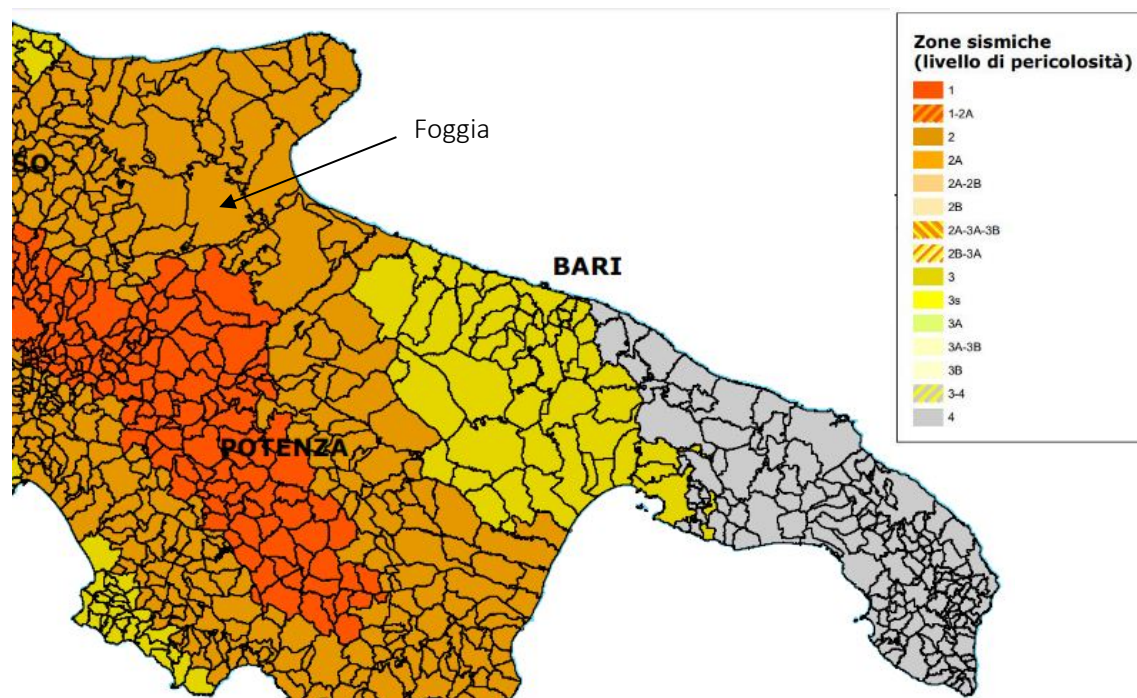


Figura 7.1:– Classificazione sismica del gennaio 2019

Per quanto riguarda i rischi correlati all'attività sismica, l'intero territorio è stato interessato da numerosi eventi sismici ed è compreso tra due regioni ad alto rischio: l'Appennino meridionale e il Promontorio del Gargano che sono notoriamente aree sismogenetiche attive a causa della particolare configurazione strutturale (con forti disturbi imputabili a numerose faglie), che nel corso degli anni sono state interessate da energia sismica intensa, con magnitudo $M \geq 4.0$ (figura 7.2).

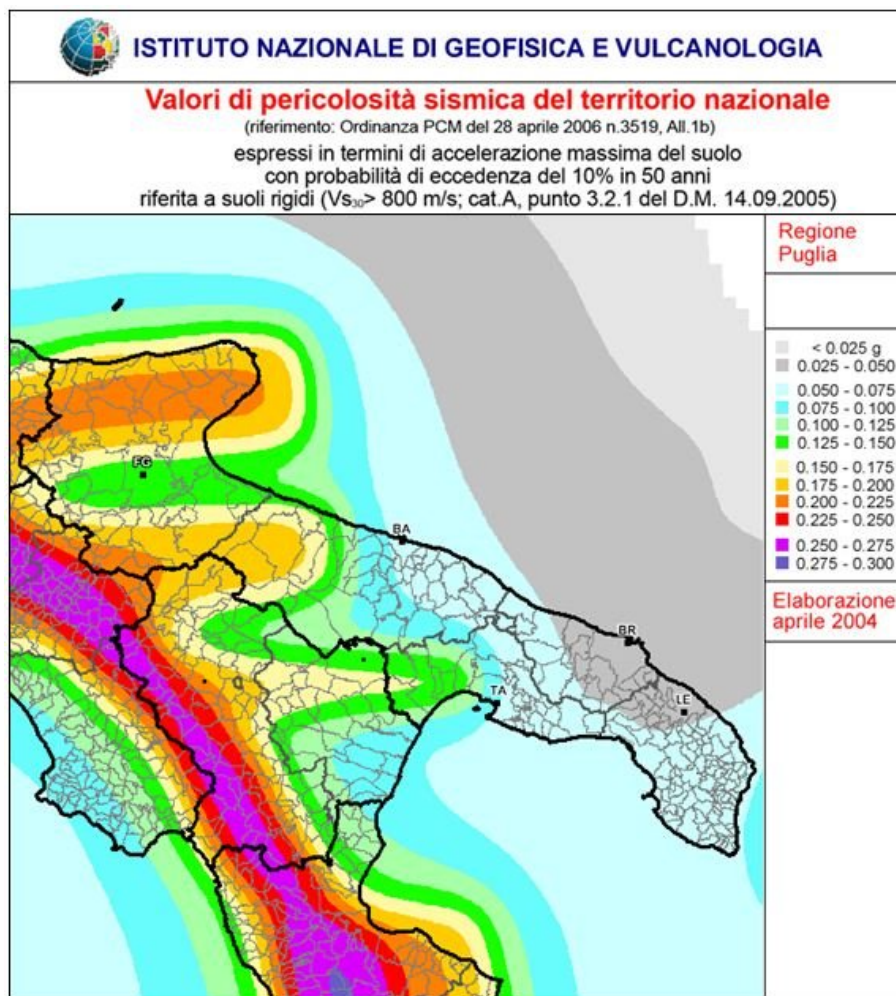


Figura 7.2 – Carta della pericolosità sismica della Puglia.

I dati a disposizione indicano che gli epicentri della maggior parte dei terremoti si localizzano nel settore alto del tavoliere, in zona garganica e appenninica (Irpinia). Tali eventi, in gran parte distruttivi nelle immediate vicinanze degli epicentri, hanno avuto influenza e continueranno ad agire in maniera tangibile sul Territorio in esame (figura 7.3).

L'energia sismica generata negli ipocentri dell'Appennino meridionale (e del Gargano) è trasmessa, attenuata dalla distanza, per mezzo del basamento calcareo mesozoico posto alla profondità di parecchie centinaia di metri sotto all'area in esame.

E' evidente che le sollecitazioni sismiche, passando alla sovrastante formazione argillosa plio-pleistocenica di grande potenza, con rigidità sismica inferiore, subiscono amplificazioni che possono ritenersi (grosso modo) uniformi nel sottosuolo dell'intera pianura foggiana fino al tetto delle argille grigio-azzurre.

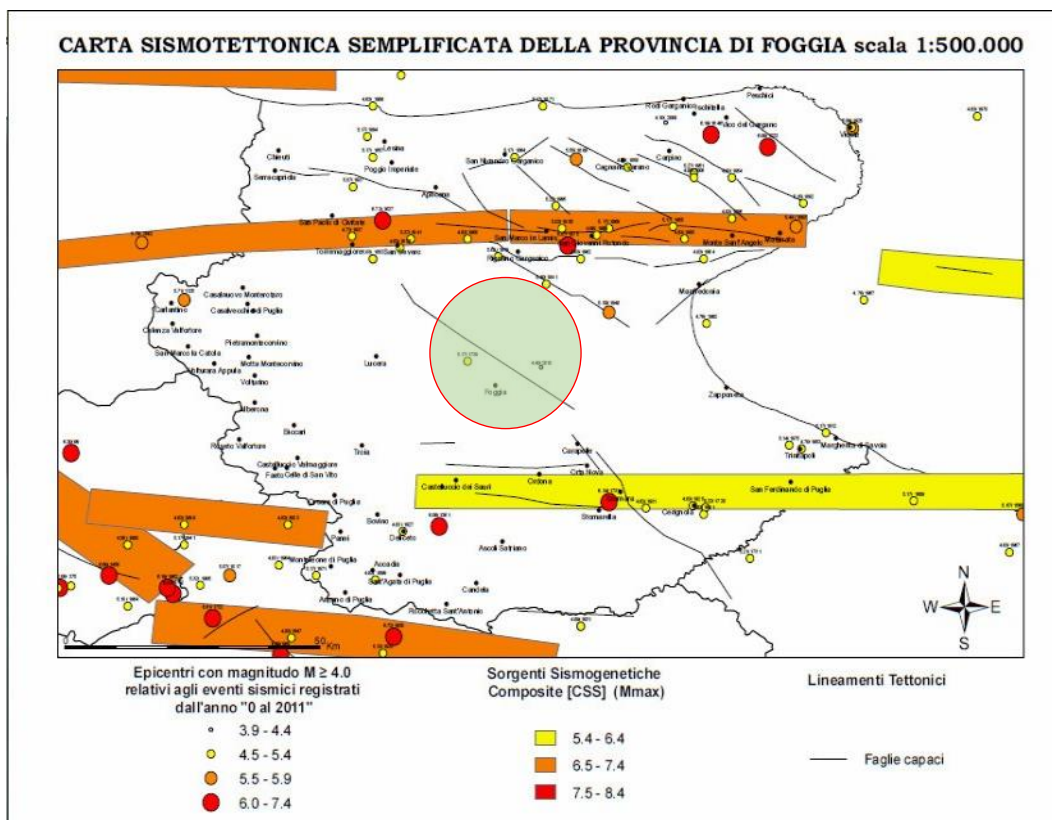


Figura 7.3: Carta sismotettonica della Provincia di Foggia.

L'altro decremento di rigidità sismica dovuta al passaggio dalle argille ai sovrastanti depositi sabbiosi, con presenza di falda acquifera, genera nell'onda che proviene dal bed-rock modificazioni negli spettri di accelerazione del terreno, con attenuazione delle frequenze più elevate ed amplificazione.

La caratterizzazione sismica delle principali unità litotecniche che costituiscono il territorio (categoria di sottosuolo, dell'azione sismica di progetto, D.M. 17.01.2018) è stata determinata facendo riferimento ai numerosi dati a disposizione ottenuti da indagini pregresse.

Per eseguire un'analisi di pericolosità sismica di un'area è necessario acquisire studi mirati a individuare le caratteristiche spaziali, temporali ed energetiche dell'attività sismica.

L'area in studio si localizza tra il fronte della catena appenninica e la Pianura di Capitanata. La sismicità registrata nell'ultimo secolo sembrerebbe alquanto limitata, ma qualora si vada a esaminare l'intero catalogo CPTI 04 (Istituto Nazionale di Geofisica e Vulcanologia), si evince che l'area è stata interessata da molti eventi sismici particolarmente intensi. Nella seguente tabella sono elencati i terremoti registrati nel territorio di Foggia.

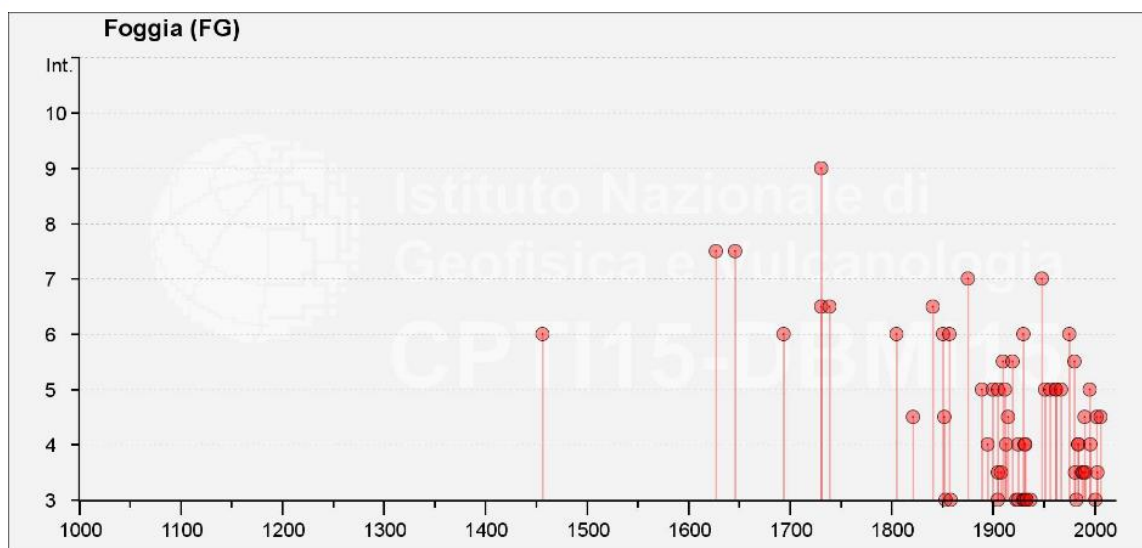


Figura 7.4: Storia sismica del Comune di Foggia [41.462, 15.545] – https://emidius.mi.ingv.it/CPTI15-DBMI15_v1.5/query_place/

CPTI15 - DBMI15					
Catalogo Parametrico dei Terremoti Italiani 2015 - Database Macrosismico Italiano 2015					
Istituto Nazionale di Geofisica e Vulcanologia					
Seismic history of	Foggia				
PlaceID	IT_62146				
Coordinates (lat, long)	41.462, 15.545				
Municipality (ISTAT 2015)	Foggia				
Province	Foggia				
Regione	Puglia				
Is	Anno Me Gi Ho Mi Se	Area epicentrale	NMDP	Io	Mw
6	1456 12 05	Appennino centro meridionale	199	11	7,19
7-8	1627 07 30 11 05	Capitanata	64	10	6,66
7-8	1646 05 31	Gargano	35	10	6,72
6	1694 09 08 11 40	Irpinia - Basilicata	251	10	6,73
9	1731 03 20 03	Tavoliere delle Puglie	49	9	6,33
6-7	1731 10 17 11	Tavoliere delle Puglie	6	6-7	4,86
6-7	1739 02 12 21 30	Tavoliere delle Puglie	5	5-6	4,4
6	1805 07 23 21	Molise	220	10	6,68
6-7	1841 02 221	Gargano	13	6-7	5,17
6	1851 08 14 13 20	Vulture	103	10	6,52
6	1857 12 16 21 15	Basilicata	340	11	7,12
7	1875 12 06	Gargano	97	8	5,86
6	1930 07 23 00 08	Irpinia	547	10	6,67
7	1948 08 18 21 12 20.00	Gargano	58	7-8	5,55
6	1975 06 19 10 11	Gargano	61	6	5,02
6	1980 11 23 18 34 52.00	Irpinia-Basilicata	1394	10	6,81

Tabella 7.3: Elenco dei principali eventi sismici nel Comune di Foggia. - https://emidius.mi.ingv.it/CPTI15-DBMI15_v1.5/query_place/

8 SINTESI CONCLUSIVA

Lo studio geologico condotto al fine di definire le condizioni geologiche, idrogeologiche e morfologiche generali del sito sul quale si intende intervenire con il progetto per la realizzazione di un impianto fotovoltaico per la produzione di energia da fonte solare – di potenza stimata di 25,7 MWp – e della relativa linea di connessione alla cabina di consegna, sito in località Arpi nell’agro del Comune di Foggia, a circa 12 km a Nord rispetto al centro abitato, consente di formulare le seguenti considerazioni conclusive.

L’area oggetto di intervento è ubicata in un ambito perfettamente pianeggiante espressione di un terrazzo alluvionale a quote prossime a 45 metri con pendenze minime, inferiori ad 1° in direzione Est.

Qui affiorano depositi alluvionali addossati a depositi carbonatici, di età compresa tra il Pleistocene medio-sup. e Olocene.

Le pendenze valutate direttamente con un rilievo topografico dell’intero insediamento e della linea di connessione alla Stazione di consegna, sono, come detto, piuttosto modeste e mai superiori ad 1°.

La successione stratigrafica è stata riconosciuta correlando i dati ottenuti dal rilievo geologico tecnico effettuato in situ, dall’esame delle indagini eseguite e meglio descritte nella relazione geotecnica a corredo dell’istanza integrate con i dati conseguenti da indagini pregresse eseguite nello stesso ambito. Da qui si ipotizza un modello geotecnico a 3 unità litotecniche con caratteristiche tecniche migliori con la profondità.

La presenza della falda freatica è stata riscontrata in numerosi pozzi diffusi in tutto il comprensorio utilizzati quasi esclusivamente per uso irriguo. Il livello freatico varia in relazione alla eterogenità dell’acquifero e comunque la quota è sempre superiore a 15 metri rispetto al piano di campagna, il che porta ad escludere l’insorgenza di sovrappressioni neutre nel sistema terreno – fondazione.

L’area di intervento non si sovrappone alle perimetrazioni introdotte dal Piano Stralcio di Assetto Idrogeologico (PAI) redatto dall’Autorità di Bacino della Puglia. Le connessioni con il reticolo idrografico sono ampiamente trattate nella relazione idrologica ed idraulica.

La tipologia dell’intervento da attuare, così come riportato nei grafici progettuali, non prevede sbancamenti e/o movimenti di terra tali da pregiudicare l’assetto geomorfologico e idrogeologico generale, né il buon ruscellamento delle acque superficiali. Pertanto si ritiene che siano da escludere l’insorgenza di fenomeni perturbativi alla stabilità dei luoghi.

maggio 2021



dott. geol. Michele Pecorelli

