

IMPIANTO FOTOVOLTAICO EG DOLOMITI SRL E OPERE CONNESSE

POTENZA IMPIANTO 38.5MWp
COMUNE DI ARGENTA (FE)

Proponente

EG DOLOMITI S.R.L.

VIA DEI PELLEGRINI 22 - 20122 MILANO (MI) - P.IVA: 11769780963 - PEC: egdolomiti@pec.it

Progettazione

META STUDIO S.R.L.

Via SETTEMBRINI, 1-85123 PESCARA (PE)

P.IVA: 02164240687 - PEC: metastudiosrl@pec.it

Collaboratori

Progettazione Generale: Ing. Corrado Pluchino Progettazione Elettrica: Ing. Andrea Fronteddu

Progettazione Civile e Idraulica: Ing. Fabio Lassini

Progettazione geotecnica-strutturale: Dott. Matteo Lana

Progettazione Ambientale e Paesaggistica: Dott.ssa Eleonora Lamanna

Coordinamento progettuale

META STUDIO S.R.L.

Via SETTEMBRINI, 1-85123 PESCARA (PE)

P.IVA: 02164240687 - PEC: metastudiosrl@pec.it

Titolo Elaborato

DISCIPLINARE DESCRITTIVO E PRESTAZIONALE DEGLI ELEMENTI TECNICI

LIVELLO PROGETTAZIONE	CODICE ELABORATO	FILENAME	RIFERIMENTO	DATA	SCALA
PROGETTO DEFINITIVO	DOC_REL_07	-	-	27.06.22	-

Revisioni

REV.	DATA	DESCRIZIONE	ESEGUITO	VERIFICATO	APPROVATO
00	27.06.2022	-	ML	CP	CP



COMUNE DI ARGENTA (FE)

REGIONE EMILIA ROMAGNA





DISCIPLINARE DESCRITTIVO E PRESTAZIONALE DEGLI ELEMENTI TECNICI





Sommario

1. PREMESSA.....	5
2. OPERE ELETTRICHE - DESCRIZIONE DELL'IMPIANTO E CARATTERISTICHE DIMENSIONALI E STRUTTURALI.....	6
2.1 Rilievo Topografico	6
2.2 SOLAR INVERTER	8
2.3 COMBINER BOX.....	22
2.4 CONNESSIONE 36 kV.....	24
2.5 SCHEMI DI ALLACCIAMENTO.....	24
2.6 IMPIANTO DI VENTILAZIONE.....	25
2.7 RAFFREDDAMENTO CON VENTILAZIONE FORZATA	25
2.8 RAFFREDDAMENTO CON VENTILAZIONE NATURALE	26
2.9 RAFFREDDAMENTO CON IMPIANTO DI CONDIZIONAMENTO.....	26
2.10 IMPIANTO LUCE, FM E SPECIALI IN CABINA.....	26
2.11 IMPIANTO DI TERRA	26
2.12 ACCESSORI.....	27
2.13 SISTEMA DI DISTRIBUZIONE TN.....	27
2.14 TRASFORMATORI AT/BT E BT/BT	28
2.14.1 Circuito magnetico	29
2.14.2 Avvolgimenti	29
2.14.3 Caratteristiche elettriche.....	29
2.14.4 Accessori	29
2.14.5 Collegamenti di Tensione 36 kV.....	30
2.14.6 Box di contenimento trasformatori di potenza	31
2.15 QUADRI ELETTRICI	31
2.15.1 Quadri tensione 36 kV	31
3. OPERE CIVILI - DESCRIZIONE DELL'IMPIANTO E CARATTERISTICHE DIMENSIONALI E STRUTTURALI.....	47
3.1 Movimenti terra.....	47
3.2 Fondazioni e strutture di supporto moduli	47
3.3 Fondazioni cabine	48
3.4 Materiali opere in c.a.	49
3.4.1 Calcestruzzi	49
3.4.2 Acciaio per calcestruzzo.....	49
3.4.3 Acciaio per strutture.....	50
3.4.4 Acciaio strutturale per unioni bullonate.	50



3.4.5	Copriferro.....	50
3.5	Viabilità interna di servizio	50



1. PREMESSA

Nel presente documento sono descritte le caratteristiche tecniche, prestazionali e qualitative degli elementi tecnici principali che compongono l'impianto fotovoltaico a terra denominato "DOLOMITI EG" con una potenza di picco stimata di 38.5 MWp.



2. OPERE ELETTRICHE - DESCRIZIONE DELL'IMPIANTO E CARATTERISTICHE DIMENSIONALI E STRUTTURALI

2.1 Rilievo Topografico

Per il progetto in esame il numero complessivo di moduli fotovoltaici previsti è di 65.312, di seguito si riportano le caratteristiche in termini tecnici e qualitativi.

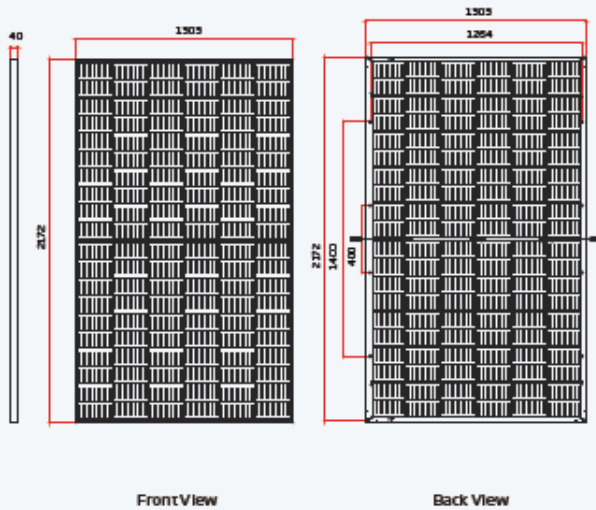
Moduli fotovoltaici in in silicio monocristallino del tipo bi-facciale con moduli di potenza pari a 590W.

- Tipologia cella: mono cristallino
- Dimensione modulo: 2.172 x 1.303 x 40 mm
- Vetro anteriore di spessore 2 mm con caratteristiche di elevata trasmissione della luce e antiriflesso
- Cornice in alluminio anodizzato
- Junction box IP68v
- Tensione di esercizio massima: 1500 Vdc
- Elevata efficienza: 20,8 % (STC)
- Anti PID (Potential Induce Degradation)
- Garanzia prestazionale di tipo lineare (degradazione delle prestazioni lineari nel tempo)

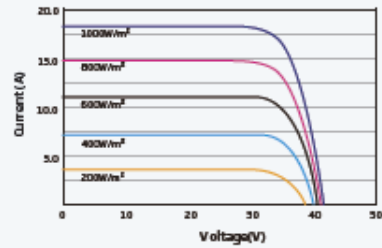
Di seguito si riporta la scheda tecnica del prodotto:

Vertex BIFACIAL DUAL GLASS MONOCRYSTALLINE MODULE

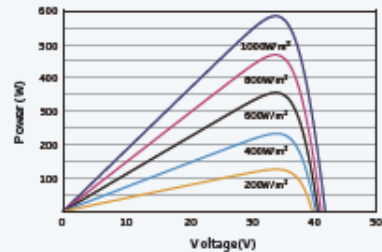
DIMENSIONS OF PV MODULE(mm)



I-V CURVES OF PV MODULE(590 W)



P-V CURVES OF PV MODULE(590 W)



ELECTRICAL DATA (STC)

Peak Power Watts - Pmax (Wp)*	580	585	590	595	600
Power Tolerance - Pmax (W)	0 - +5				
Maximum Power Voltage - Vmp (V)	33.8	34.0	34.2	34.4	34.6
Maximum Power Current - Imp (A)	17.16	17.21	17.25	17.30	17.34
Open Circuit Voltage - Voc (V)	40.0	41.1	41.3	41.5	41.7
Short Circuit Current - Isc (A)	18.21	18.26	18.31	18.36	18.42
Module Efficiency η_m (%)	20.5	20.7	20.8	21.0	21.2

STC: Irradiance 1000W/m², Cell Temperature 25°C, Air Mass 1.5, ρ_{cell} = 1.875g/cm³, ρ_{glass} = 2.8g/cm³.

Electrical characteristics with different power per bin (reference to 10% irradiance ratio)

Total Equivalent power - Pmax (Wp)	621	626	631	637	642
Maximum Power Voltage - Vmp (V)	33.8	34.0	34.2	34.4	34.6
Maximum Power Current - Imp (A)	18.36	18.41	18.46	18.51	18.55
Open Circuit Voltage - Voc (V)	40.0	41.1	41.3	41.5	41.7
Short Circuit Current - Isc (A)	19.48	19.54	19.59	19.65	19.71
Irradiance ratio (rear/front)			10%		

Power Efficiency 33.6%

ELECTRICAL DATA (NOCT)

Maximum Power - Pmax (Wp)	430	443	447	451	454
Maximum Power Voltage - Vmp (V)	30.5	31.7	31.9	32.0	32.2
Maximum Power Current - Imp (A)	13.93	13.97	14.01	14.06	14.10
Open Circuit Voltage - Voc (V)	38.5	38.7	38.9	39.1	39.3
Short Circuit Current - Isc (A)	14.68	14.72	14.76	14.80	14.84

NOCT: Irradiance 800W/m², Ambient Temperature 25°C, Wind Speed 3m/s.

MECHANICAL DATA

Solar Cells	Monocrystalline
No. of cells	120 cells
Module Dimensions	2072x1909x40 mm (81.51x75.13x1.57 inches)
Weight	35.3 kg (77.8 lb)
Front Glass	2.0 mm (0.08 inches), High Transmittance, All-Cover Heat-Soak-tempered Glass
Encapsulant material	POE/EVA
Back Glass	2.0 mm (0.08 inches), Heat Strengthened Glass (White Grid Glass)
Frame	40mm (1.57 inches) Anodized Aluminum Alloy
J-Box	IP68 rated
Cables	Photovoltaic Technology Cable 4.0mm ² (0.006 inches ²), Polarized 280/280 mm (11.02/11.02 inches) Landscape: 1400/1400 mm (55.12/55.12 inches)
Connector	MC4 EV02 / TS4*

*Please refer to the datasheet for specific connector.

TEMPERATURE RATINGS

NOCT (nominal operating cell temperature)	43°C (±2°C)
Temperature Coefficient of Pmax	-0.34%/°C
Temperature Coefficient of Voc	-0.25%/°C
Temperature Coefficient of Isc	0.04%/°C

MAXIMUM RATINGS

Operational Temperature	-40 ~ +85°C
Maximum System Voltage	1500V DC (IEC)
	1500V DC (UL)
Max Series Fuse Rating	35A

WARRANTY

12 year Product Workmanship Warranty
30 year Power Warranty
2% first year degradation
0.45% Annual Power Attenuation

(Please refer to the warranty for details)

PACKAGING CONFIGURATION

Modules per 40 container: 448 pieces



CAUTION: READ SAFETY AND INSTALLATION INSTRUCTIONS BEFORE USING THE PRODUCT.

© 2020 Trina Solar Limited, All rights reserved, Specifications included in this datasheet are subject to change without notice.

Version number: TSM_EN_2020_PA2

www.trinasolar.com



2.2 SOLAR INVERTER

Nel presente progetto si considerano 2 scenari per quanto riguarda i sistemi di condizionamento della potenza (inverter) in modo da adattarsi alle migliori condizioni di mercato e ai requisiti della rete di immissione.

Il primo scenario contempla l'utilizzo di string-inverter:

Lo string-inverter é ubicato alla fine di una fila di tracker e fissato sul palo. L'inverter é installato all'aperto, e utilizza un sistema di raffreddamento ad aria "smart air cooling" in modo da mantenere la temperatura interna nel range che evita un derating della potenza della macchina ed un veloce invecchiamento dei componenti elettronici.

Tutti gli inverter individuati per il progetto in esame sono di marca HUAWEI di tipo string SUN2000-185 KTL, il design di impianto sar  tale per cui tutti gli inverter avranno la medesima taglia di potenze. Gli inverter selezionati sono del tipo string, con potenza nominale alla condizione di test standard di 185 kVA ($\cos\phi = 1$). Pertanto, l'inverter string gestisce un elevato numero di stringhe e di moduli; l'eventuale guasto di una delle macchine presenti avrebbe come conseguenza l'off line di una porzione significativa dell'intero generatore fotovoltaico.

Di seguito si riporta la scheda tecnica del prodotto:



SUN2000-185KTL-H1

Technical Specifications

Efficiency	
Max. Efficiency	99.03%
European Efficiency	98.69%
Input	
Max. Input Voltage	1,500 V
Max. Current per MPPT	26 A
Max. Short Circuit Current per MPPT	40 A
Start Voltage	550 V
MPPT Operating Voltage Range	500 V ~ 1,500 V
Nominal Input Voltage	1,080 V
Number of Inputs	18
Number of MPP Trackers	9
Output	
Nominal AC Active Power	175,000 W @40°C, 168,000 W @45°C, 160,000 W @50°C
Max. AC Apparent Power	185,000 VA
Max. AC Active Power (cosφ=1)	185,000 W
Nominal Output Voltage	800 V, 3W + PE
Rated AC Grid Frequency	50 Hz / 60 Hz
Nominal Output Current	126.3 A @40°C, 121.3 A @45°C, 115.5 A @50°C
Max. Output Current	134.9 A
Adjustable Power Factor Range	0.8 LG ... 0.8 LD
Max. Total Harmonic Distortion	< 3%
Protection	
Input-side Disconnection Device	Yes
Anti-islanding Protection	Yes
AC Overcurrent Protection	Yes
DC Reverse-polarity Protection	Yes
PV-array String Fault Monitoring	Yes
DC Surge Arrester	Type II
AC Surge Arrester	Type II
DC Insulation Resistance Detection	Yes
Residual Current Monitoring Unit	Yes
Communication	
Display	LED Indicators, WLAN + APP
USB	Yes
MBUS	Yes
RS485	Yes
General	
Dimensions (W x H x D)	1,035 x 700 x 365 mm (40.7 x 27.6 x 14.4 inch)
Weight (with mounting plate)	84 kg (185.2 lb.)
Operating Temperature Range	-25°C ~ 60°C (-13°F ~ 140°F)
Cooling Method	Smart Air Cooling
Max. Operating Altitude without Derating	4,000 m (13,123 ft.)
Relative Humidity	0 ~ 100%
DC Connector	Staubli MC4 EVO2
AC Connector	Waterproof Connector + OT/DT Terminal
Protection Degree	IP66
Topology	Transformerless
Standard Compliance (more available upon request)	
Certificates	EN 62109-1/-2, IEC 62109-1/-2, EN 50530, IEC 62116, IEC 60068, IEC 61683, IEC 61727, P.O. 12.3, RD 1699, RD 661, RD 413, RD 1565, RD 1663, UNE 206007-1, UNE 206006



Il secondo scenario contempla l'utilizzo di inverter centrali:

Gli inverter centrali sono posizionati in un edificio prefabbricato e dotato di ventilazione forzata in modo da mantenere la temperatura interna nel range che evita un derating della potenza della macchina ed un veloce invecchiamento dei componenti elettronici.

Di seguito si riporta la scheda tecnica del prodotto:

TECHNICAL CHARACTERISTICS

FREESUN HEMK 660V

	FRAME 2	FRAME 3	FRAME 4
REFERENCES	FS2101K	FS3151K	FS4200K
AC			
AC Output Power (kVA/kW) @40°C ^[1]	2100	3150	4200
AC Output Power (kVA/kW) @50°C ^[1]	1950	2925	3900
Max. AC Output Current (A) @40°C	1837	2756	3674
Operating Grid Voltage (VAC)	660V ±10%		
Operating Grid Frequency (Hz)	50/60Hz		
Current Harmonic Distortion (THDi)	< 3% per IEEE519		
Power Factor (cosine phi) ^[2]	0.5 leading ... 0.5 lagging adjustable / Reactive power injection at night		
DC			
DC Voltage Range ^[3]	934V - 1500V		
Maximum DC Voltage	1500V		
Number of Inputs	Up to 20	Up to 30	Up to 40
Max. DC Continuous Current (A) ^[4]	2295	3443	4590
Max. DC Short Circuit Current (A) ^[4]	3470	5205	6940
Number of MPPT (floating systems)	1	1	1, optionally 2 or 4
Number of Freemaq DC/DC ^[4]	Up to 2 (Bus Plus Basic) or 4 (Bus Plus Advanced)		
EFFICIENCY			
Efficiency (Max) (η) (preliminary)	98.81%	98.84%	98.90%
Euroeta (η) (preliminary)	98.45%	98.48%	98.65%
CABINET			
Dimensions [WxDxH] (ft)	9.8 x 6.5 x 7.2		
Dimensions [WxDxH] (m)	3.0 x 2.0 x 2.2		
Weight (lbs)	11465	11795	12125
Weight (kg)	5200	5350	5500
Type of Ventilation	Forced air cooling		
ENVIRONMENT			
Degree of Protection	NEMA 3R / IP55		
Permissible Ambient Temperature ^[5]	-25°C to +60°C, >50°C / Active Power derating		
Relative Humidity	4% to 100% non-condensing		
Max. Altitude (above sea level)	2000m / >2000m power derating (Max. 4000m)		
CONTROL INTERFACE			
Communication Protocol	Modbus TCP		
Power Plant Controller	Optional		
Keyed ON/OFF Switch	Standard		
PROTECTIONS			
Ground Fault Protection	GFDI and isolation monitoring device		
Humidity Control	Active heating		
General AC Protection & Disconn.	Circuit breaker		
General DC Protection & Disconn.	Fuses, DC switch-disconnectors		
Overvoltage Protection	Type 2 protection for AC and DC (optionally, Type 1+2)		
CERTIFICATIONS & STANDARDS			
Safety	UL 1741 / CSA 22.2 No.107.1-16 / IEC 62109-1 / IEC 62109-2		
Installation	NEC 2020 / IEC		
Utility Interconnect	IEEE 1547:2018 / UL 1741 SB / IEC 62116:2014		



CAVI

Il cablaggio interno al campo fotovoltaico relativo alla parte di potenza del sistema prevede tre tipologie di connessioni: la prima collega le stringhe ai combiner box posti in campo, la seconda prevede il collegamento tra i combiner box e le trasformer station, la terza ed ultima tipologia riguarda l'anello di tensione 36 kV che inizia e termina in corrispondenza della cabina di consegna.

- STRINGA/INVERTER

Normalmente sono posati a portata di mano, posti all'esterno e sottoposti agli agenti atmosferici. Occorre pertanto che siano in grado di resistere alle sollecitazioni meccaniche e atmosferiche cui possono essere sottoposti durante l'esercizio.

Generalmente si utilizzano cavi solari del tipo FG21M21 per cablare i moduli di una stringa e cavi ordinari posati all'interno di tubi protettivi per gli altri collegamenti del circuito in c.c..

DESCRIZIONE

Cavo unipolare flessibile stagnato per collegamenti di impianti fotovoltaici. Isolamento e guaina realizzati con mescola elastomerica senza alogeni non propagante la fiamma.

Conduttore

Corda flessibile di rame stagnato, classe 5

Isolante

HEPR - tipo G21

Guaina esterna

Mescola elastomerica reticolata senza alogeni tipo M21

Colore anime

Nero

Colore guaina

Blu, rosso, nero



CARATTERISTICHE TECNICHE

Tensione massima: 1800 V c.c. - 1200 V c.a.

Temperatura massima di esercizio: 90°C

Temperatura minima di esercizio: -40°C

Temperatura minima di posa: -40°C

Temperatura massima di corto circuito: 250°C

Sforzo massimo di trazione: 15 N/mm²

Raggio minimo di curvatura: 4 volte il diametro esterno massimo

CONDIZIONI DI IMPIEGO

Per l'interconnessione di elementi di impianti fotovoltaici. Adatti per l'installazione fissa all'esterno e all'interno, entro tubazioni in vista o incassate o in sistemi chiusi similari. Adatti per la posa direttamente interrata o entro tubo interrato.

Per il dimensionamento del cavo, la tensione nominale (fornita dal costruttore) deve essere coordinata con quella del campo FV; assumendo come tensione nominale del circuito in c.c. la tensione di stringa a vuoto incrementata cautelativamente del 20%, la scelta del cavo va effettuata in modo tale da rispettare la condizione:

$$1,2 U_{oc\ stringa} \leq 1,5 \cdot U_o \text{ nel caso di sistemi floating o con un polo a terra}$$

$$1,2 U_{oc\ stringa} \leq 1,5 \cdot U \text{ nel caso di sistemi con punto centrale a terra}$$

dove:

✓ $U_{oc\ stringa}$ è la tensione a vuoto di stringa [V];

✓ U_o è la tensione di isolamento verso terra del cavo, dichiarata dal costruttore [V];

✓ U è la tensione di isolamento tra due conduttori isolati qualsiasi nel cavo, dichiarata dal costruttore [V].

Scelto il tipo di cavo da utilizzare si procede al dimensionamento della sezione applicando il criterio termico.



In accordo al criterio termico, la sezione S di un cavo è scelta tra quelle che, nelle condizioni di posa previste dal progetto, assicurano una portata del cavo I_z non inferiore alla corrente di impiego I_B del circuito.

Nel circuito in corrente continua, la corrente di impiego è pari a:

$$I_B = 1,25 \cdot I_{sc} \text{ per il cavo della singola stringa;}$$

Ai fini del corretto dimensionamento occorre verificare che:

$$I_B \leq I_z = I_0 \cdot K_1 \cdot K_2 \cdot K_3 \cdot K_4$$

dove:

- I_0 è la portata del cavo in condizioni standard, il cui valore è deducibile dalle tabelle della norma CEI-UNEL 35024/1 e 35026 per i cavi ordinari, o fornito direttamente dal costruttore nel caso di cavi solari;
- K_1 , K_2 , K_3 e K_4 sono dei fattori di correzione da applicare qualora le condizioni di posa siano diverse da quelle standard:
 - K_1 fattore di correzione per temperatura di posa diversa da quella standard;
 - K_2 fattore di correzione per gruppi di più circuiti installati nello stesso cavidotto;
 - K_3 fattore di correzione per cavi interrati per profondità di interrimento diversa da quella standard;
 - K_4 fattore di correzione per resistività termica del terreno diversa da quella standard.

I valori K_2 , K_3 e K_4 sono deducibili dalle suddette norme.

Il valore di K_1 invece si calcola con la seguente espressione:

$$K_1 = \sqrt{[(\theta_s - \theta_a) / (\theta_s - \theta_0)]}$$

in cui:

- θ_s è la temperatura di funzionamento ininterrotto del cavo, pari a 70°C per cavi ordinari in PVC e 90°C se in EPR. Per i cavi solari viene fornito dal costruttore ed in genere è intorno a 120°C;



- θ_a è la temperatura di posa, assunta pari a 80°C per posa su retro dei moduli, 40°C per posa in tubo o canale protettivo esposto al sole, 35°C per posa all'interno di locale contenente inverter e quadri campo;
- θ_o è la temperatura di riferimento per il calcolo della portata in condizioni standard, pari a 20°C per i cavi ordinari in posa interrata, 30°C per i cavi ordinari in posa in aria, il valore fornito dal costruttore per i cavi solari (in genere 60°C).

Scelta la sezione del cavo è necessario che la caduta di tensione percentuale sul lato corrente continua non superi un valore massimo pari al 2%.

La limitazione della caduta di tensione non dipende dalla necessità di mantenere elevata la tensione in ingresso all'inverter ma da quella di limitare le perdite di energia sulla sezione in c.c.

Ai fini del calcolo della massima caduta di tensione, è stata applicata la seguente formula:

$$\Delta V\% = r \cdot L \cdot I_{sc} / (5 \cdot U_{MPP})$$

dove:

- ✓ I_{sc} è la corrente di cortocircuito di stringa;
- ✓ r è la resistenza del cavo [Ω/km];
- ✓ L è la lunghezza del cavo che collega un polo della stringa all'inverter [m];
- ✓ U_{MPP} è la tensione di stringa nel punto di massima potenza calcolata a 25°C [V].

- **COMBINER INVERTER/QUADRI BT**

I cavi della sezione in corrente alternata sono quelli che consentono di collegare gli inverter ai quadri elettrici di bassa tensione.

Il loro dimensionamento è stato effettuato applicando il criterio termico.

In accordo al criterio termico, la sezione S di un cavo è scelta tra quelle che, nelle condizioni di posa previste dal progetto, assicurano una portata del cavo I_z non inferiore alla corrente di impiego I_B del circuito, assunta pari alla massima corrente erogabile da ciascun inverter (134.9 A circa).



Le linee saranno posate all'interno di tubazione protettiva in PVC, ad una profondità di posa di 1,20 m misurato dall'estradosso superiore del tubo. I tubi protettivi avranno un diametro almeno 1,3 volte quello del cavo o del cerchio circoscritto ai cavi, per permettere un facile infilaggio. All'interno della trincea di scavo la presenza dei cavi elettrici verrà segnalata con apposito nastro di segnalazione che verrà posato lungo lo scavo.

Tipologia di cavo

FG16OR16-0,6/1 kV

DESCRIZIONE

Conduttore

Conduttore a corda rotonda flessibile di rame rosso ricotto

Isolamento

Gomma HEPR ad alto modulo qualità G16 che conferisce al cavo elevate caratteristiche elettriche, meccaniche e termiche

Riempitivo

termoplastico, penetrante tra le anime (solo nei cavi multipolari)

Guaina

In PVC speciale di qualità R16, colore grigio

Colore

Grigio

CARATTERISTICHE FUNZIONALI

Tensione nominale U_0/U : 600/1000 V c.a. 1500 V c.c.

Tensione massima U_m : 1200 V c.a. 1800 V c.c. anche verso terra

Tensione di prova industriale: 4000 V

Temperatura massima di esercizio: 90°C



Temperatura minima di esercizio: -15°C (in assenza di sollecitazioni meccaniche)

Temperatura massima di corto circuito: 250°C

CARATTERISTICHE PARTICOLARE

Buona resistenza agli oli e ai grassi industriali. Buon comportamento alle basse temperature. Resistente ai raggi UV.

MARCATURA

FG16OR16 0,6/1 kV, Cca-s3,d1,a3

CONDIZIONI DI POSA E TIPO DI IMPIEGO

Temperatura minima di posa: 0°C

Raggio minimo di curvatura consigliato: 4 volte il diametro del cavo

Massimo sforzo di trazione consigliato: 50 N/mm² di sezione del rame

Riferimento Guida CEI 20-67 per quanto applicabile:

Il cavo è adatto per l'alimentazione di energia nell'industria, nei cantieri, nell'edilizia residenziale. Per posa fissa all'interno e all'esterno, anche in ambienti bagnati; per posa interrata diretta e indiretta. Per all'installazione all'aria aperta, su murature e strutture metalliche, su passerelle, tubazioni, canalette e sistemi simili. Adatto per installazioni a fascio in ambienti a maggior rischio in caso d'incendio.

- COLLEGAMENTI QUADRI BT / TRASFORMATORE

Si utilizzerà la medesima tipologia di cavo descritta al paragrafo precedente (FG16OR16 0,6/1 kV) Ciascun trasformatore verrà collegato al quadro elettrico generale di bassa tensione con cavi, in genere FG16OR16 0,6/1 kV, o condotti sbarre, dimensionati per portare almeno la corrente nominale secondaria del trasformatore. I cavi possono essere posati in cunicoli, passerelle, canali, tubi, sottopavimento o galleggiante.

In line a generale, si ritiene di uniformare la sezione dei cavi, considerando il valore di massima corrente pari a 1500 A, utilizzando cinque corde ognuna di sezione pari a 630 mmq per ogni fase e considerando le seguenti condizioni di esercizio:



- temperatura di esercizio del conduttore 90°C
- temperatura ambiente per posa in aria: 30°C
- temperatura del terreno per posa interrata: 20°C
- resistività termica del terreno: 1°C m/W

I cavi in parallelo devono avere la stessa sezione e lunghezza per favorire una corretta ripartizione del carico; inoltre i cavi di una stessa fase devono essere disposti, per quanto possibile, in modo simmetrico rispetto centro del fascio di cavi (per uniformare le mutue induttanze).

I condotti sbarre devono avere una corrente nominale superiore alla corrente nominale secondaria del trasformatore e una corrente nominale ammissibile di breve durata uguale o superiore alla corrente di cortocircuito nel punto di installazione.

Circa la forma di segregazione del quadro generale BT non esistono prescrizioni normative.

- **COLLEGAMENTI AT 36 kV**

La terza tipologia di collegamento dei componenti in campo è quella relativa alla parte di tensione 36 kV, tali collegamenti sono quelli che interessano tutti i quadri di alta tensione presenti in campo, sia quelli nelle transformer station che nella cabina di consegna. Cavi con conduttore in alluminio ad elica visibile per collegamenti tra cabine di trasformazione e le grandi utenze. Sigla di designazione ARG7H1R, colore guaina rosso.

Condizioni di impiego comuni

Adatti per il trasporto di energia tra le cabine di trasformazione e le grandi utenze; particolarmente indicati nei luoghi con pericolo d'incendio, nei locali dove si concentrano apparecchiature, quadri e strumentazioni dove è fondamentale la loro salvaguardia. Ammessa la posa interrata in conformità all'art. 4.3.11 della norma CEI 11-17. Consigliabile dove lo stoccaggio è ad alto rischio di furto.

Condizioni di posa

I cavi dovranno essere posati rispettando il raggio minimo di curvatura per diametro D (mm):

- $R = 10D$



Sforzo massimo di tiro 50 N/mm².

- COLLEGAMENTO CONFIGURAZIONE CON INVERTER CENTRALI

Stringhe

Le stringhe fotovoltaiche normalmente sono installate a portata di mano, all'esterno e sottoposte agli agenti atmosferici. Occorre pertanto che siano in grado di resistere alle sollecitazioni meccaniche e atmosferiche cui possono essere sottoposte durante la vita dell'impianto.

Generalmente si utilizzano cavi solari del tipo FG21M21 per cablare i moduli di una stringa e cavi ordinari posati all'interno di tubi protettivi per gli altri collegamenti del circuito in c.c.

DESCRIZIONE

Cavo unipolare flessibile stagnato per collegamenti di impianti fotovoltaici. Isolamento e guaina realizzati con mescola elastomerica senza alogeni non propagante la fiamma.

Conduttore

Corda flessibile di rame stagnato, classe 5

Isolante

HEPR - tipo G21

Guaina esterna

Mescola elastomerica reticolata senza alogeni tipo M21

Colore anime

Nero

Colore guaina

Blu, rosso, nero

CARATTERISTICHE TECNICHE

Tensione massima: 1800 V c.c. - 1200 V c.a.



Temperatura massima di esercizio: 90°C

Temperatura minima di esercizio: -40°C

Temperatura minima di posa: -40°C

Temperatura massima di corto circuito: 250°C

Sforzo massimo di trazione: 15 N/mm²

Raggio minimo di curvatura: 4 volte il diametro esterno massimo

CONDIZIONI DI IMPIEGO

Per l'interconnessione di elementi di impianti fotovoltaici. Adatti per l'installazione fissa all'esterno e all'interno, entro tubazioni in vista o incassate o in sistemi chiusi simili. Adatti per la posa direttamente interrata o entro tubo interrato.

Cavi C.C quadri di parallelo stringhe – Inverter

Generalmente si utilizzano cavi solari del tipo Al-XZ1

DESCRIZIONE

Cavo unipolare in alluminio privo di alogeni e ignifugo.

Conduttore

Rigido di alluminio, classe 2

Isolante

XLPE, tipo DIX3

Guaina esterna

Mescola speciale priva di alogeni, tipo FLAMEX DMO1

Colore anime

Nero

Colore guaina

Nero

CARATTERISTICHE TECNICHE



Tensione: 0.6/1 kV

Temperatura massima di esercizio: 90°C

Temperatura minima di esercizio: -40°C

Temperatura minima di posa: -40°C

Temperatura massima di corto circuito: 250°C

Raggio minimo di curvatura: 5 volte il diametro esterno massimo

CONDIZIONI DI IMPIEGO

Si tratta di un cavo per installazioni fisse, in reti di distribuzione pubblica a bassa tensione. Adatto per installazioni interne, esterne e interrate.

Per il dimensionamento del cavo, la tensione nominale (fornita dal costruttore) deve essere coordinata con quella del campo FV; assumendo come tensione nominale del circuito in c.c. la tensione di stringa a vuoto incrementata cautelativamente del 20%, la scelta del cavo va effettuata in modo tale da rispettare la condizione:

$$1,2 U_{ocstringa} \leq 1,5 \cdot U_o \text{ nel caso di sistemi floating o con un polo a terra}$$

$$1,2 U_{oc stringa} \leq 1,5 \cdot U \text{ nel caso di sistemi con punto centrale a terra}$$

dove:

- ✓ $U_{oc stringa}$ è la tensione a vuoto di stringa [V];
- ✓ U_o è la tensione di isolamento verso terra del cavo, dichiarata dal costruttore [V];
- ✓ U è la tensione di isolamento tra due conduttori isolati qualsiasi nel cavo, dichiarata dal costruttore [V].

Scelto il tipo di cavo da utilizzare si procede al dimensionamento della sezione applicando il criterio termico.



In accordo al criterio termico, la sezione S di un cavo è scelta tra quelle che, nelle condizioni di posa previste dal progetto, assicurano una portata del cavo I_z non inferiore alla corrente di impiego I_B del circuito.

Nel circuito in corrente continua, la corrente di impiego è pari a:

$$I_B = 1,25 \cdot I_{sc} \text{ per il cavo della singola stringa;}$$

Ai fini del corretto dimensionamento occorre verificare che:

$$I_B \leq I_z = I_0 \cdot K_1 \cdot K_2 \cdot K_3 \cdot K_4$$

dove:

- I_0 è la portata del cavo in condizioni standard, il cui valore è deducibile dalle tabelle della norma CEI-UNEL 35024/1 e 35026 per i cavi ordinari, o fornito direttamente dal costruttore nel caso di cavi solari;
- K_1 , K_2 , K_3 e K_4 sono dei fattori di correzione da applicare qualora le condizioni di posa siano diverse da quelle standard:
 - K_1 fattore di correzione per temperatura di posa diversa da quella standard;
 - K_2 fattore di correzione per gruppi di più circuiti installati nello stesso cavidotto;
 - K_3 fattore di correzione per cavi interrati per profondità di interramento diversa da quella standard;
 - K_4 fattore di correzione per resistività termica del terreno diversa da quella standard.

I valori K_2 , K_3 e K_4 sono deducibili dalle suddette norme.

Il valore di K_1 invece si calcola con la seguente espressione:

$$K_1 = \sqrt{[(\theta_s - \theta_a) / (\theta_s - \theta_0)]}$$

in cui:

- θ_s è la temperatura di funzionamento ininterrotto del cavo, pari a 70°C per cavi ordinari in PVC e 90°C se in EPR. Per i cavi solari viene fornito dal costruttore ed in genere è intorno a 120°C;



- θ_a è la temperatura di posa, assunta pari a 80°C per posa su retro dei moduli, 40°C per posa in tubo o canale protettivo esposto al sole, 35°C per posa all'interno di locale contenente inverter e quadri campo;
- θ_o è la temperatura di riferimento per il calcolo della portata in condizioni standard, pari a 20°C per i cavi ordinari in posa interrata, 30°C per i cavi ordinari in posa in aria, il valore fornito dal costruttore per i cavi solari (in genere 60°C).

Scelta la sezione del cavo è necessario che la caduta di tensione percentuale sul lato corrente continua non superi un valore massimo pari al 2%.

La limitazione della caduta di tensione non dipende dalla necessità di mantenere elevata la tensione in ingresso all'inverter ma da quella di limitare le perdite di energia sulla sezione in c.c.

Ai fini del calcolo della massima caduta di tensione, è stata applicata la seguente formula:

$$\Delta V\% = r \cdot L \cdot I_{sc} / (5 \cdot U_{MPP})$$

dove:

- ✓ I_{sc} è la corrente di cortocircuito di stringa;
- ✓ r è la resistenza del cavo [Ω/km];
- ✓ L è la lunghezza del cavo che collega un polo della stringa all'inverter [m];
- ✓ U_{MPP} è la tensione di stringa nel punto di massima potenza calcolata a 25°C [V].

2.3 COMBINER BOX

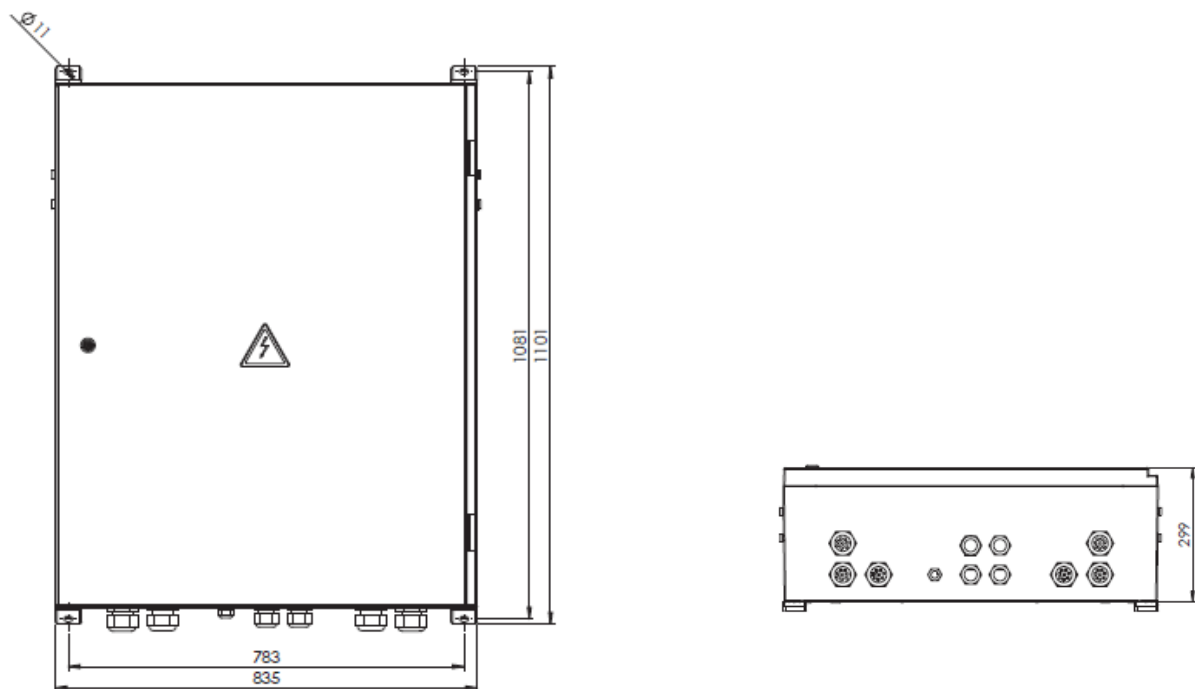
Nel caso del secondo scenario, le stringhe verranno collegate ai box di parallelo ubicati su appositi supporti alloggiati sotto le strutture (o direttamente sulle strutture di sostegno dei moduli), protetti da agenti atmosferici, e saranno realizzati poliestere rinforzato con fibre di vetro, dotato di guarnizioni a tenuta stagna grado isolamento IP65 cercando di minimizzare le lunghezze dei cavi di connessione.

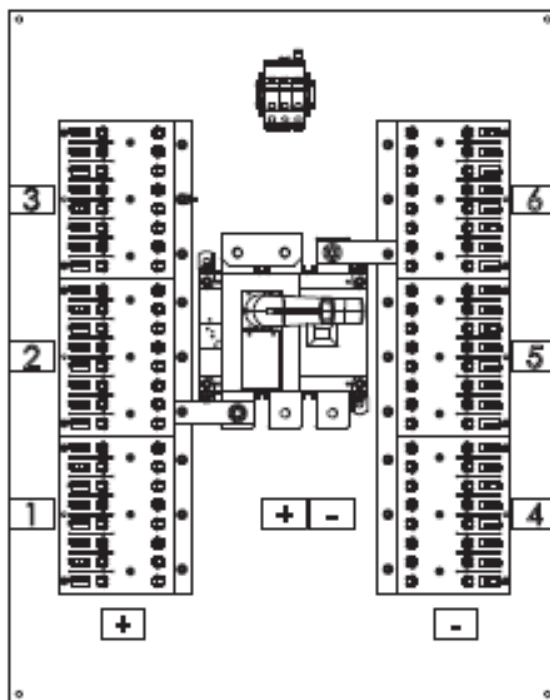
I suddetti quadri di campo realizzano il sezionamento ed il parallelo delle stringhe dei moduli provenienti dal campo fotovoltaico. All'interno saranno presenti dispositivi di sezionamento costituiti da portafusibili con tensione nominale di esercizio 1500 Vdc

e interruttore di manovra e sezionamento per il parallelo stringhe. I dispositivi interni al box sono tutti prettamente passivi incluso il morsetto per il collegamento a terra dello scaricatore di sovratensione.

Dai box partiranno i cavi di collegamento fino alla cabina di trasformazione in cui sono contenuti gli inverter.

Le cassette di parallelo stringhe presentano le seguenti caratteristiche:





2.4 CONNESSIONE 36 kV

L'impianto va collegato in antenna a 36 kV su una nuova Stazione Elettrica (SE) della RTN a 380/132(36 kV da inserire in entra - esce alla linea RTN a 132 kV "Portomaggiore - Bando" e alla linea RTN a 380 kV "Ferrara Focomorto - Ravenna Canala", previa realizzazione dell'elettrodotto RTN 132 kV in cavo "Conselice - Voltana".

La nuova stazione 380/132/36 kV con i relativi raccordi a 380 kV e 132 kV costituisce impianto di rete per la connessione alla RTN.

2.5 SCHEMI DI ALLACCIAMENTO

Lo schema di cabina deve essere conforme a quanto previsto dal documento di unificazione CEI 0-16 "Regola tecnica di riferimento per la connessione di Utenti attivi e passivi alle reti AT ed MT delle imprese distributrici di energia elettrica". Eventuali modifiche allo stesso derivante da eventuali disposizioni dell'ente distributore più recenti potranno essere prese in considerazione. Le modalità di alimentazione saranno funzione della potenza impegnata, del numero di trasformatori e della configurazione della rete. Il dispositivo generale deve essere costituito da una terna di lame di messa a terra, da un sezionatore tripolare e da un interruttore fisso/interruttore estraibile. Devono inoltre essere realizzati tutti gli interblocchi del



caso per evitare manovre errate. In particolare, la terna di lame di terra dello scomparto arrivo della sezione ricevitrice deve essere vincolata con un dispositivo di blocco meccanico sigillato dal distributore (la manovra in chiusura della terna di lame di messa a terra deve essere possibile solo previa autorizzazione dell'ente distributore); la terna di lame di messa a terra dello scomparto protezione generale/protezione trasformatore deve essere interbloccata meccanicamente con il sezionatore (la manovra di chiusura della terna di lame di messa a terra deve essere possibile solo a sezionatore aperto); il sezionatore deve essere interbloccato meccanicamente con l'interruttore (la manovra di apertura del sezionatore deve essere possibile solo a interruttore aperto); la porta dello scomparto arrivo/protezione trasformatore deve essere interbloccata meccanicamente con la terna di lame di messa a terra (la porta deve potersi aprire solo se la terna di lame di messa a terra è nella posizione di chiuso). La protezione contro le sovracorrenti deve essere realizzata per mezzo dell'interruttore dello scomparto protezione generale azionato da idoneo relè la cui taratura deve essere concordata con l'ente distributore (settori tecnici della distribuzione del compartimento di appartenenza).

La protezione contro i guasti di terra deve essere realizzata per mezzo di rilevatori di corrente omopolare alimentati tramite trasformatore toroidale. Anche la protezione contro i guasti di terra deve avere taratura concordata con l'ente distributore.

2.6 IMPIANTO DI VENTILAZIONE

Nei cabinati, (vano ove sono alloggiate le apparecchiature di proprietà dell'utente quali il trasformatore, gli scomparti 36 KV e BT, gruppi di continuità assoluta, soccorritori,...) deve essere dotato di idoneo sistema di ventilazione naturale/forzata (o di condizionamento) atto a garantire che nel periodo estivo con trasformatore/i a pieno carico la temperatura interna non superi comunque i 40°C.

2.7 RAFFREDDAMENTO CON VENTILAZIONE FORZATA

Deve essere previsto un elettroventilatore con portata calcolata (valore indicativo) con la formula $Q=0.5 \cdot P \text{ m}^3/\text{s}$ (P: perdite totali in kW del trasformatore e delle altre apparecchiature) comandato da termostato ambiente attraverso un contattore che entrerà in funzione ogniqualvolta la temperatura all'interno della cabina risultasse eccessivamente elevata.



2.8 RAFFREDDAMENTO CON VENTILAZIONE NATURALE

Devono essere previste due aperture, una d'entrata di aria fresca di sezione $S=0,18 \cdot P/H^{1/2}$ situata nella parte bassa del locale (P: somma delle perdite in kW delle apparecchiature, H: differenza d'altezza tra l'apertura d'ingresso e quella d'uscita) l'altra d'uscita dell'aria calda $S'=1,1 \cdot S$ situata possibilmente nella parte opposta del locale ad un'altezza H dall'apertura d'ingresso.

2.9 RAFFREDDAMENTO CON IMPIANTO DI CONDIZIONAMENTO

Tale impianto è da realizzare nei locali in cui sono alloggiate prevalentemente apparecchiature di tipo elettronico (centraline impianti speciali, PLC,...). Devono essere previste unità esterne ed interne aventi idonea potenzialità frigorifera.

2.10 IMPIANTO LUCE, FM E SPECIALI IN CABINA

L'impianto elettrico BT di cabina dovrà comprendere l'impianto di illuminazione generale dimensionato per avere un livello di illuminamento medio non inferiore a 200-250 lx, un impianto di illuminazione di emergenza (con corpi del tipo autoalimentato o alimentati da soccorritore) che garantisca per circa due ore un illuminamento medio pari a circa 10 lx ed un impianto forza motrice (FM) costituito da quadretti prese CEE interbloccate di servizio. La dotazione impiantistica della cabina sarà completata con eventuali impianti speciali (rivelazione incendi, spegnimento, antintrusione...). Le dimensioni dei cunicoli e/o delle tubazioni annegate nella platea della cabina per il passaggio dei conduttori devono avere dimensioni appropriate. In particolare, si dovranno evitare eccessivi stipamenti dei cavi, raggi di curvatura eccessivamente ridotti e promiscuità tra cavi per 36 kV, cavi per BT e cavi per impianti speciali.

2.11 IMPIANTO DI TERRA

Lungo le pareti, ad una altezza di circa 50 cm, dovrà essere realizzato un collettore di terra costituito da un anello in piatto di rame o di acciaio zincato da 30x5 mm. L'anello dovrà essere collegato alla rete elettrosaldato presente nella platea di fondazione almeno in corrispondenza degli angoli di ciascun locale. Al collettore dovranno essere collegate tutte le parti metalliche e le apparecchiature di cabina. In particolare:

a) Porte e finestre metalliche



- b) Carpenterie dei quadri elettrici
- c) Carcasse dei trasformatori
- d) Centri stella del /i trasformatore/i
- e) Rotaie dei trasformatori
- f) Passerelle e canaline metalliche (se necessario)

I collegamenti a terra di parti mobili dovranno essere realizzati con treccia di rame avente sezione minima pari a 35 mm. Il collettore sarà poi collegato al dispersore esterno mediante almeno due conduttori di terra aventi sezione adeguata. Il dispersore sarà possibilmente costituito da un anello lungo il sedime della cabina, realizzato in corda di rame nudo da 35mmq (sezione minima) o altro materiale equivalente.

Il dispersore sarà integrato con elementi verticali (picchetti) e sarà collegato ai ferri di armatura della fondazione.

2.12 ACCESSORI

Dovranno essere forniti i seguenti accessori (dotazione minima):

- a) Tappeto isolante 24 kV, posizionato a pavimento sul fronte degli scomparti di media tensione per tutta la loro lunghezza
- b) Quadro con evidenziato lo schema elettrico della cabina da installare a parete
- c) Estintori in numero e tipo indicato negli altri elaborati di progetto fissati a parete in posizione opportuna
- d) Tavolino con sedia ed armadietto
- e) Lampada portatile di emergenza con batterie sempre in carica
- f) Cartelli monitori previsti dal D.Lgs 81/08

2.13 SISTEMA DI DISTRIBUZIONE TN

La protezione contro i contatti indiretti, in un sistema TN, deve essere garantita mediante una o più delle seguenti misure:



- a) tempestivo intervento delle protezioni di massima corrente degli interruttori preposti alla protezione delle linee, e, laddove ciò non risultasse possibile, tramite protezioni di tipo differenziale;
- b) utilizzo di componenti di classe II;
- c) realizzazione di separazione elettrica con l'uso di trasformatore di isolamento.

Per la protezione contro i contatti indiretti nei sistemi TN è necessario che in ogni punto dell'impianto sia rispettata la condizione:

$$I_a \leq \frac{U_0}{Z_g}$$

dove:

U_0 è la tensione di fase (stellata)

Z_g è l'impedenza dell'anello di guasto

I_a è la corrente di intervento in 5 s, 0.4 s o 0,2 s (a seconda del caso) del dispositivo di protezione.

Tempi di intervento non superiori a 0.4 s sono prescritti per tutti i circuiti terminali. Per i circuiti di distribuzione (dove le probabilità di guasto sono minori), sono ritenuti sufficienti tempi di intervento pari a 5 s. Nell'impossibilità di soddisfare a tale relazione con i dispositivi magnetotermici preposti alla protezione delle linee è previsto il ricorso a sistemi di protezione differenziali.

Nei tratti della rete di distribuzione dove è previsto il sistema TN-C il dispositivo differenziale non può essere utilizzato. Nel caso di utilizzo, a diversi livelli dell'impianto, di più dispositivi differenziali, dovrà essere garantita la selettività di intervento.

2.14 TRASFORMATORI AT/BT E BT/BT

Nel presente paragrafo vengono definiti i requisiti principali che dovranno essere soddisfatti dai trasformatori di potenza AT/bt e bt/bt laddove presenti.

I trasformatori dovranno essere, per quanto possibile, costruiti secondo procedure normalizzate così da garantire la reperibilità sul mercato per tutta la durata di vita



prevista e dovranno essere adatti per sopportare le sollecitazioni termiche e dinamiche derivanti da un eventuale corrente di guasto. Si dovranno inoltre limitare i rumori e le vibrazioni emesse dalla macchina al di sotto delle soglie imposte per legge. I trasformatori di potenza dovranno essere di tipo a basse perdite con struttura interna incapsulata per gli avvolgimenti in media tensione e sul lato di b.t. impregnata in resina epossidica con le seguenti caratteristiche costruttive:

2.14.1 Circuito magnetico

Il circuito magnetico dovrà essere costituito da lamierini a cristalli orientati con taglio dei giunti a 45 gradi con struttura molecolare ad alto tenore di silicio in modo da limitare le perdite nel ferro alla classificazione "a basse perdite".

2.14.2 Avvolgimenti

L'avvolgimento di bassa tensione dovrà essere realizzato con lastra di Al, con purezza superiore al 99,5%, dovrà essere isolato in classe F con l'impiego di resina epossidica.

L'avvolgimento di media tensione dovrà essere realizzato con piatto di AL a spigoli arrotondati. I trasformatori dovranno essere forniti completi di sonde termiche con relativa centralina di allarme, di golfari di sollevamento e di carrello.

2.14.3 Caratteristiche elettriche

Le prestazioni elettriche dovranno essere comprese nell'ambito dei valori limite previsti per la classificazione delle macchine a "basse perdite" esemplificate nelle taglie per macchine AT/BT.

I trasformatori dovranno essere costruiti secondo le normative vigenti in materia.

2.14.4 Accessori

Il trasformatore dovrà essere completo di tutti gli accessori necessari per il suo funzionamento ottimale. Si dovranno fornire almeno i seguenti dispositivi e accessori:

a) Ruote di scorrimento bidirezionali e relativi dispositivi per il bloccaggio alle rotaie o al pavimento;

b) Ganci per il traino dei trasformatori nei due sensi ortogonali;



- c) Golfari di sollevamento;
- d) Elettroventilatori per incremento della potenza (se richiesti esplicitamente);
- e) Targa di identificazione con evidenziati i dati caratteristici del trasformatore, ubicata in posizione visibile sia nel caso di macchina a giorno (entro box di muratura) sia nel caso di macchina entro box di protezione (tramite oblò di ispezione);
- f) Due prese di messa a terra, con bullone di tipo antiallentante, contrassegnate secondo le norme;
- g) Variatore di tensione a vuoto sull'avvolgimento di media tensione, con prese $\pm 2 \times 2,5\%$;
- h) Termometro a quadrante per l'indicazione della temperatura negli avvolgimenti, dotato di due contatti indipendenti per segnalazione di allarme e scatto;
- i) Centralina di controllo grandezze significative (temperatura, pressione e livello) completa di morsettiera per la raccolta di tutti i circuiti di protezione e allarme, ubicata in posizione facilmente accessibile dal fronte, in grado di generare un segnale di allarme qualora una delle grandezze controllate superi una soglia reimpostata;
- j) Attrezzi speciali per l'esercizio e la manutenzione.

2.14.5 Collegamenti di Tensione 36 kV

Collegamenti di tensione tra i quadri e i trasformatori dovranno essere eseguiti con cavi unipolari di tipo ARG7H1R – 18/30 kV con sezione come previsto da progetto. I cavi dovranno essere conformi alle Norme CEI 20-29/20- 11/20-13 e dovranno essere forniti completi di terminazioni adatte per terminali di tipo "prefabbricate" sui terminali MT sulle macchine di trasformazione. I cavi MT e bt dovranno essere fissati alle pareti del locale (o al box di protezione trasformatore) con adeguati telai di sostegno ed in modo tale che risulti agevole e poco "distruttiva" l'estrazione del trasformatore in caso di manutenzione e/o sostituzione, Tutti i collegamenti ausiliari



andranno posati entro guaine protettive e le connessioni andranno eseguite entro cassette dedicate di tipo isolante. Dovrà comunque essere garantito un grado di protezione IP30. I collegamenti saranno infine contrassegnati in modo leggibile e permanente con le stesse sigle riportate negli schemi elettrici.

2.14.6 Box di contenimento trasformatori di potenza

I trasformatori di potenza (nel caso in cui non siano contenuti all'interno di locale dedicato) dovranno essere contenuti in appositi alloggiamenti così costituiti:

- a) n. 1 carpenteria metallica modulare, costituita da una struttura autoportante in lamiera di acciaio, sp. 30/10 mm e da una serie di elementi, sp. min. 20/10 mm, di completamento (porte e pannelli di tamponamento). Per l'accessibilità allo scomparto dovranno essere previste 2 porte anteriori apribili a cerniera. Dimensioni di ingombro indicative:
 - per trafo 125 160 KVA 1350 L x 1950 H x 1500 p mm
- b) n. 1 verniciatura RAL 7030, secondo ciclo normalizzato
- c) n. 1 sistema di ventilazione naturale
- d) n. 1 sbarra Cu di messa a terra
- e) n. 2 oblò per visualizzazione interno scomparto
- f) n. 1 serratura di sicurezza (chiave asportabile solo a porte anteriori chiuse)
- g) n. 1 sistema di illuminazione interno scomparto, provvisto di relativo interruttore di comando; (lampada sostituibile dall'esterno scomparto)
- h) n. 1 serie di targhette indicatrici e di sequenza manovre - staffe per supporto/ammarraggio cavi AT e BT
- i) n. 2 rotaie scorrimento Trafo - set minuterie a completamento scomparto

Gli scomparti dovranno avere dimensioni tali da contenere in modo agevole i trasformatori e permettere lo smaltimento del calore da essi prodotto, dovranno essere non rumorosi in presenza, di sollecitazioni elettrodinamiche ed immuni dalla generazione di scariche parziali anche in presenza di sovratensioni nei limiti previsti dalla normativa.

2.15 QUADRI ELETTRICI

2.15.1 Quadri tensione 36 kV



I quadri di media tensione dovranno essere di tipo protetto realizzati affiancando scomparti completamente normalizzati, contenenti componenti di media tensione pure normalizzati, progettati singolarmente ed assemblati in modo che soddisfino i criteri di impianto e gli schemi indicati negli elaborati di progetto.

Caratteristiche tecniche

Caratteristiche ambientali:

- a) Temperatura ambiente massima 40°C
- b) Temperatura ambiente media (rif. 24 h) 35°C
- c) Temperatura ambiente minima -10°C
- d) Umidità relativa massima 25°C 90%
- e) Installazione all'interno di un fabbricato in muratura

Caratteristiche elettriche:

- a) Livello di isolamento nominale 24 kV
- b) Tensione di esercizio 36 kV
- c) Frequenza nominale $50 \pm 2,5\%$ Hz
- d) Sistema elettrico trifase
- e) Stato del neutro isolato
- f) Tensione di tenuta a 50Hz per 1 min. 50 kV
- g) Tensione di tenuta ad impulso 125 kV
- h) Corrente nominale sbarre principali e derivate 1250A
- i) Corrente nominale amm.le di breve durata per 1 sec. 16 kA
- j) Tensione nominale circuiti ausiliari 230V-24V-50Hz
- k) Tensione nominale circuiti illuminazione e riscaldamento 230V-50Hz
- l) Grado di protezione a vano chiuso IP2XC



Rispondenza a norme tecniche e leggi antinfortunistiche: per quanto non espressamente precisato nel presente Capitolato, i quadri dovranno essere rispondenti alle norme CEI vigenti in materia al momento della realizzazione.

Caratteristiche costruttive e composizione

I quadri saranno costituiti da scomparti affiancati in esecuzione segregata, compartimentati in celle elementari metallicamente segregate le une dalle altre in modo da impedire la propagazione di eventuali archi interni. Ogni cella elementare dovrà essere dimensionata per sostenere le sollecitazioni prodotte dalle formazioni di arco interno e pertanto dovrà essere classificata "resistente ad arco interno su fronte". Le celle di scomparto saranno conformi allo schema di distribuzione di ogni cabina elettrica e precisamente:

- a) Ingresso alimentazione
- b) Scomparto di sezionamento generale e TA
- c) Scomparto di risalita se necessario
- d) Scomparto strumenti di misura (TV) e fusibili se necessario
- e) Scomparto di sezionamento e protezione linee AT in arrivo
- f) Scomparto protezione trasformatori e TA protezioni
- g) Scomparto con scaricatori di sovratensione
- h) Canalina interconnessioni ausiliarie
- i) Cassetta per apparecchiature di bassa tensione
- j) Sbarre di collegamento

Prescrizioni costruttive e funzionali degli scomparti e delle relative celle di compartimentazione

- Cella sbarre principali

La cella sbarre di ciascun scomparto dovrà essere adeguatamente compartimentata mediante interruttore di manovra di tipo rotativo che in posizione di aperto dovrà



evitare l'accesso alle parti in tensione. Opportuni diaframmi isolanti dovranno segregare in modo univoco in direzione verticale ed orizzontale. L'accesso alle sbarre sarà possibile solo a quadro completamente fuori tensione tramite pannelli sbullonabili con l'uso di utensili specifici.

- Cella ingresso

La cella interruttore dovrà essere disposta nella parte frontale dello scomparto. In sommità la cella dovrà essere equipaggiata di interruttore di manovra di tipo rotativo segregato in SF6 o entro custodia sottovuoto di portata 1250/630A in grado di compartimentare lo scomparto sbarre. L'interruttore generale di manovra dovrà essere assemblato alla carpenteria in modo da impedire contatti con parti in tensione, sia con interruttore in posizione di inserito sia in posizione di sezionato. La cella di arrivo dell'alimentazione dovrà essere segregata dalle celle di sbarra previste in sommità al quadro. La messa a terra della linea in arrivo dovrà essere possibile solo dallo scomparto uscita. L'interruttore sezionatore dovrà poter assumere, rispetto alla parte fissa del quadro le seguenti posizioni:

- a) Inserito: circuiti principali ed ausiliari collegati elettricamente
- b) Sezionato: circuiti principali sezionati e circuiti ausiliari elettricamente collegati Le posizioni di cui sopra dovranno essere rilevate da dispositivi meccanici e segnalate a distanza tramite contatti elettrici di fine corsa portati in morsettiera.

La cella dovrà contenere:

- a) Sezionatore di terra con potere di interruzione da 16 kA
- b) Trasformatori toroidali
- c) Divisori capacitivi di presenza tensione

Sulla porta dovranno essere previsti gli oblò di ispezione interna.

- Cella strumenti di bassa tensione

Nella cella strumenti, prevista sopra la cella interruttore, dovrà essere contenuta tutta l'apparecchiatura di bassa tensione di normale impiego. In particolare:



- a) Le morsettiere e la cavetteria (in apposite canalette) per le interconnessioni fra gli scomparti e per l'allacciamento dei cavetti ausiliari
- b) Gli accessori ausiliari dell'interruttore e dello scomparto (strumenti di misura, relè di protezione, dispositivi di comando e segnalazione, fusibili, interruttori di bassa tensione, ecc.)
- c) I contatti ausiliari di posizione dell'interruttore (inserito/sezionato)
- d) L'alimentazione del circuito di sgancio
 - Cella interruttore automatico in gas o sottovuoto

Dovrà essere prevista a monte dei collegamenti in cavo

Sarà equipaggiata con:

- a) Sezionatore rotativo di segregazione del vano sbarre dal vano interruttore
- b) Interruttore automatico in esafluoruro "SF6" di tipo estraibile a comando motorizzato per il ricaricamento delle molle
- c) Trasformatori amperometrici di alimentazione delle protezioni a relè o a microprocessore
- d) Protezioni 50-51-51N in allestimento integrato su interruttore o in unità multifunzione
- e) Collegamento seriale delle misure e degli allarmi nel caso di adozione di centralina di protezione a microprocessore e /o di contatti ausiliari per la remotizzazione degli allarmi digitali nel caso di impiego di relè diretti ed indiretti
- f) Divisori capacitivi
- g) Contatti ausiliari per la segnalazione dello stato di manovra delle protezioni
- h) Terminali di AT per collegamenti in cavo
- i) Bobina di sgancio emergenza
 - Canaletta interconnessioni



All'interno si dovranno prevedere canalette per la raccolta delle connessioni ausiliarie fra i vari scomparti e verso l'impianto esterno. Il fronte del quadro e le coperture dovranno essere integri ed esenti da lavorazioni aggiuntive.

- **Sicurezze funzionali e antinfortunistiche**

Con tutti i circuiti a alta tensione 36 kV attivi dovranno essere possibili, senza pericolo, le seguenti attività:

- a) Dall'esterno del quadro mantenendo la continuità del suo involucro ed il grado di protezione per esso prescritto:
 - Comando elettrico di apertura degli apparecchi di interruzione e sezionamento per i quali esso è previsto in progetto
 - Comando meccanico di apertura e chiusura degli apparecchi privi di comando elettrico; per i sezionatori dovrà essere possibile anche il bloccaggio in posizione di "chiuso" o di "aperto" a mezzo dispositivo di blocco con chiave asportabile
 - Controllo diretto a vista, senza dover ricorrere all'apertura di portelle, della posizione dell'interruttore
 - Verifica della presenza della tensione sulle linee a media tensione raccordate al quadro e della corrispondenza delle fasi
- b) Dopo l'apertura di portelle incernierate dotate di blocchi elettrici tali da rendere inaccessibili le apparecchiature sotto tensione a frontale aperto:
 - Manovre di separazione e reinserzione degli apparecchi "estraibili"
 - Comando meccanico di apertura e chiusura di apparecchi di interruzione
 - Ispezioni in servizio degli apparecchi elettrici a bassa tensione di protezione, comando, segnalazione e misura

- **Circuiti tensione 36 kV**

I circuiti principali saranno costituiti da un unico sistema a sbarre di rame argentato nelle giunzioni e rivestito in resina epossidica. Le sbarre così rivestite dovranno essere adatte per le relative correnti nominali con i limiti di sovratemperatura ammessi dalle Norme e a resistere termicamente alle correnti di breve durata previste. I supporti isolanti delle sbarre, dei sezionatori, dei fusibili, dei contatti fissi degli apparecchi



estraibili dovranno essere in araldite od in resina epossidica di analoghe caratteristiche isolanti. Le sbarre, unitamente ai relativi supporti isolanti di cui sopra, dovranno resistere agli sforzi meccanici derivanti dai valori massimi iniziali delle correnti di breve durata previste. Non saranno ammessi diaframmi con materiali isolanti per conseguire il livello di isolamento prescritto; il loro uso sarà consentito per la compartimentazione delle valvole fusibili in modo da ostacolare l'innesco dell'arco tra le fasi nel caso di una loro esplosione. Tutti i materiali isolanti impiegati dovranno avere e mantenere nel tempo elevate caratteristiche dielettriche e meccaniche; in particolare avranno un'ottima resistenza alle scariche superficiali e non propagheranno la fiamma. L'impiego di cavi unipolari, anche di media tensione, per derivare dalle sbarre i TV od apparecchi interni al quadro, non sarà consentito.

- Circuiti di terra

Tutte le parti metalliche, i sezionatori di terra ed i secondari dei trasformatori di misura dovranno essere allacciati mediante conduttori ad una sbarra colletttrice di rame disposta lungo tutto il quadro. Tale sbarra dovrà essere allacciata al sistema di terra generale dell'impianto. Essa dovrà essere dimensionata secondo quanto prescritto dall'art. 20 delle Norme CEI 17-6. Tutti i conduttori di terra dovranno avere guaina giallo-verde e dovranno essere dimensionati per la corrente di breve durata ammissibile prevista per il quadro senza che si generino sollecitazioni termiche tali da deteriorare gli isolanti e la conformazione stessa dei conduttori e che possano resistere agli sforzi elettromeccanici senza subire deformazioni permanenti o manifestare rotture. Per le portelle incernierate e le serrande, l'interconnessione con la carpenteria, o direttamente con la barra di terra, dovrà essere realizzata mediante conduttori flessibili di sezione minima pari a 16 mmq. Per la messa a terra degli apparecchi estraibili dovranno essere previsti appositi contatti a tulipano con pinze di tenuta in modo che, nelle operazioni di estrazione ed inserzione, siano i primi a stabilire il contatto e gli ultimi ad interromperlo. La barra di terra del quadro di media tensione dovrà essere provvista di opportuni attacchi per il collegamento intermedio di tutti i moduli e di attacchi di estremità per il collegamento alla barra generale di cabina elettrica.



- Circuiti ausiliari

All'interno di ciascuna cella ausiliari di b.t., dovrà essere prevista una morsettiera terminale alla quale faranno capo i circuiti di misura e di protezione (secondari dei TA e dei TV) ed i circuiti di comando e segnalazione relativi alle apparecchiature installate nello scomparto. All'interno della cella strumenti dello scomparto protezione trasformatore dovrà essere installata la centralina di rilevamento della temperatura delle colonne del trasformatore. La morsettiera dovrà essere costituita da morsetti componibili in melammina e dovrà avere una numerazione progressiva. I singoli morsetti dovranno essere con fissaggio a vite del tipo antivibrante, adatti a ricevere conduttori delle seguenti sezioni:

- a) Fino a 6 mm², per i circuiti amperometrici, voltmetrici, delle alimentazioni e termocoppie
- b) Fino a 10 mm² per i circuiti dei resistori anticondensa e per le alimentazioni in classe 0

I morsetti dei circuiti voltmetrici dovranno essere del tipo sezionabile; quelli dei circuiti amperometrici del tipo sezionabile-cortocircuitabile.

I circuiti ausiliari dovranno essere eseguiti mediante cavi e/o conduttori aventi le seguenti caratteristiche:

- a) Avere conduttori flessibili in rame con sezione:
 - non inferiore a 1,5 mm² per i circuiti normali (comunque di sezione tale da non causare cadute di tensione superiori del 3% del valore nominale nei casi di solenoidi, resistenze, ecc.)
 - non inferiore a 2,5 mm² per i circuiti di misura voltmetrici ed amperometrici
 - non avere sezione inferiore a 4 mm² per l'alimentazione delle resistenze anticondensa
- b) Avere un isolamento adatto per le seguenti tensioni di esercizio:
 - U₀/U 0,6/1 kV per i cavi con guaina
 - U₀/U 0,45/0,75 kV per cavi senza guaina
- c) Non essere propaganti l'incendio secondo le Norme CEI 20-22/2, 20-35, 20-36.



Negli eventuali attraversamenti delle lamiere metalliche di divisione i cavi e/o i conduttori dovranno avere il rivestimento isolante non direttamente a contatto con la lamiera, ed essere opportunamente protetti con materiali non metallici resistenti all'invecchiamento e non propaganti la fiamma. Le canalette in plastica contenenti i vari conduttori di cablaggio interno agli scomparti dovranno essere di materiale autoestinguente e non dovranno essere occupate per più del 70% della loro sezione. In corrispondenza dei terminali, che dovranno essere del tipo a pressione preisolati, i conduttori saranno corredati di contrassegni la cui siglatura dovrà corrispondere a quella riportata sugli schemi elettrici approvati dalla Direzione Lavori. I conduttori dei collegamenti agli apparecchi montati su portelle dovranno essere raggruppati in fasci flessibili disposti, ancorati e protetti in modo tale da escludere deterioramento meccanico e sollecitazioni sui morsetti durante il movimento delle ante. Tutti i circuiti in arrivo e partenza dovranno far capo a morsettiere terminali ubicate in posizione facilmente accessibile e da concordare con la Committente; a queste morsettiere dovranno inoltre essere connessi tutti i contatti di relè, strumenti, apparecchi, anche se non utilizzati, eccezione fatta per quelli che sono collegati ad apparecchi contenuti nello stesso quadro.

Tutte le indicazioni di stato e i comandi di ogni apparecchiatura del circuito di potenza dovranno essere riportati in morsettieria per poter essere telecomandati dal posto operatore del sub-centro.

- **Interruttori**

Gli interruttori dovranno essere del tipo ad isolamento in SF6 o con camere di interruzione sottovuoto di primario Costruttore. Dovranno essere muniti di comando motorizzato di chiusura ed apertura, nonché di segnalazioni di dette posizioni visibili dall'esterno a cella chiusa. Gli interruttori dovranno essere inoltre predisposti per il comando elettrico a distanza di chiusura ed apertura. Per i contatti di fine corsa, relativi alle posizioni assunte dall'interruttore, dovranno essere disponibili e riportati in morsettieria n. 5 contatti ausiliari in apertura e n. 5 in chiusura liberi da tensione. I circuiti di bassa tensione dell'interruttore dovranno far capo ad un apposito connettore ad innesto. Per la sicurezza di esercizio dovranno essere previsti i seguenti blocchi e dispositivi sull'interruttore:



- a) blocco meccanico che impedisce l'inserzione e la disinserzione dell'interruttore quando lo stesso è in posizione di chiuso
- b) blocco meccanico che non permette la chiusura manuale od elettrica dell'interruttore nelle posizioni intermedie fra inserito e sezionato
- c) blocco meccanico che impedisce l'inserzione dell'interruttore quando è chiuso il relativo sezionatore di terra
- d) blocco meccanico che non permette la chiusura manuale od elettrica dell'interruttore se non è inserito il connettore dei circuiti ausiliari ed impedisce l'estrazione dello stesso ad interruttore chiuso
- e) blocco a chiave che non permette la chiusura manuale od elettrica dell'interruttore se non è inserita la chiave; la stessa rimane bloccata ad interruttore chiuso
- f) blocco meccanico che impedisce l'estrazione dell'interruttore se l'otturatore metallico, azionato meccanicamente, non è bloccato nella posizione di chiuso ad interruttore asportato; sarà escluso l'accesso involontario alle parti in tensione.

- **Sezionatori di terra**

I sezionatori di terra dovranno essere equipaggiati di comando manuale locale. Il comando dovrà essere corredato di blocco, di contatti ausiliari di fine corsa liberi da tensione, dei quali, 2 NA + 2 NC a disposizione e riportati in morsettiera. I sezionatori di terra saranno inoltre provvisti di:

- a) blocco meccanico che impedisce la chiusura del sezionatore quando l'interruttore è in posizione di inserito, o viceversa, impedisce lo spostamento dell'interruttore verso la posizione di inserito quando il sezionatore è in posizione di chiuso
- b) blocco a chiave, con chiave asportabile che permette di bloccare il sezionatore in posizione di "aperto o "chiuso"
- c) blocco meccanico, che impedisce l'apertura della portella della cella cavi di potenza quando il sezionatore è nella posizione di "aperto"
- d) blocco meccanico, che impedisce di aprire il sezionatore quando la portella della cella cavi di potenza è aperta.



- **Trasformatori di misura**

I riduttori di corrente dovranno essere tali da resistere termicamente alle correnti di breve durata e meccanicamente ai loro valori massimi iniziali. I trasformatori di misura dovranno essere scelti in modo da garantire il corretto funzionamento degli apparecchi di protezione e misura da essi alimentati. I trasformatori di corrente destinati al rilievo delle correnti sulle linee in arrivo ed in partenza dal quadro dovranno essere sistemati in posizione fissa nella cella linea. Qualunque sia la funzione dei TA installati in posizione fissa, una volta aperto il pannello di chiusura della cella nella quale sono sistemati, si dovrà poter accedere facilmente ai loro morsetti per operare serraggi, cambi di rapporto (ove previsti), ecc. senza necessità di rimuovere i TA o qualsiasi altro apparecchio o collegamento esistente nella cella. In particolare, i trasformatori di misura dovranno essere conformi alle Norme CEI 38.3 per quanto riguarda le prove di misura delle scariche parziali. Per evitare sovratensioni che si potrebbero generare in seguito al verificarsi di fenomeni di ferrorisonanza, i TV dovranno essere costruiti con un avvolgimento secondario a triangolo aperto con un'adeguata resistenza. La resistenza dovrà essere compresa nella fornitura del quadro.

- **Segnalatori e blocchi di presenza tensione**

Ogni sezione di quadro dovrà essere munita di un dispositivo di segnalazione presenza tensione sulla linea in arrivo od in partenza. Il dispositivo dovrà essere applicato a ciascuna fase, dovrà essere costituito da lampade a bassa tensione alimentate da partitori capacitivi. La segnalazione dovrà essere efficace anche quando la tensione di linea scenderà al 70% della tensione nominale. Le lampade dovranno essere poste ben visibili accanto al comando manuale del sezionatore di terra e dovranno essere intercambiabili dall'esterno del quadro.

- **Relè ed interruttori ausiliari**

Ciascun apparecchio dovrà essere munito di custodia di protezione. Tutti i tipi di relè dovranno essere in esecuzione estraibile. Gli interruttori di protezione dei circuiti ausiliari dovranno essere adatti ad interrompere le massime correnti di guasto a cui possono essere assoggettati. Gli interruttori destinati ai circuiti di comando degli



apparecchi a media tensione dovranno essere dotati di contatti ausiliari per segnalazione d'interruttore aperto.

- Resistenze anticondensa

Ogni scomparto di quadro dovrà essere munito di una o più resistenze anticondensa complete di un termostato che le inserisca o disinserisca automaticamente.

- Illuminazione interna della cella

Le celle dovranno essere munite di armature per illuminazione, complete di lampade a incandescenza che si accenderanno dall'esterno a mezzo di interruttori predisposti nell'involucro esterno del quadro. La sostituzione delle lampade contenute nelle celle potrà essere eseguita senza rimuovere parti di altri circuiti.

- Particolarità costruttive

a) La struttura del quadro dovrà essere costruita in modo che per l'intervento o la manovra (in particolare estrazione ed inserzione) degli apparecchi d'interruzione non si verifichino vibrazioni capaci di provocare scatti intempestivi delle apparecchiature elettromeccaniche di protezione ed ausiliarie o comunque compromettere il corretto funzionamento dei diversi "organi"; inoltre dovrà essere predisposta l'ampliabilità in opera del quadro da

entrambe le estremità senza necessità di operare forature, tagli o saldature neppure sulle barre collettrici.

b) Tutte le celle impiegate dovranno essere d'acciaio al carbonio lisce, piane, lucide e decapate.

c) Tutte le celle dovranno essere munite di portelle corredate di robuste cerniere e di un fermo che ne limiti e fissi l'apertura ad un'angolazione conveniente sia per la rimozione degli apparecchi contenuti nella cella sia per evitare l'urto contro i pannelli adiacenti. I pannelli asportabili facenti parte, dell'involucro "cella sbarre principali" dovranno essere invece muniti di viteria di fissaggio imperdibile.

d) L'accessibilità per controlli o per la sostituzione di qualsiasi apparecchio o componente dovrà essere garantita nelle condizioni di massima sicurezza.



e) Gli oblò d'ispezione dovranno essere corredati di materiale trasparente autoestingente tale da resistere al calore ed assicurare un'adeguata resistenza meccanica.

f) La bulloneria impiegata nella costruzione del quadro dovrà essere di materiale non soggetto ad ossidazione.

g) Verniciatura. La verniciatura dovrà essere di tipo elettrostatico a polvere ed il trattamento dovrà essere effettuato come segue:

- Sgrassaggio

Sgrassaggio a spruzzo, a caldo eseguito in tunnel con prodotti fosfosgrassanti contenenti fosfati alcalini e tensio-attivi non ionici biodegradabili

a) temperatura di lavoro 50 a 60° C

b) pressione di spruzzo 1,8 a 2 Atm

- Lavaggio

Lavaggio a spruzzo, eseguito in tunnel con acqua di fonte a temperatura ambiente a) temperatura di lavoro 10 a 30° C b) pressione di spruzzo 1,8 a 2 Atm

- Passivazione

Passivazione a spruzzo, eseguita in tunnel con acqua a temperatura ambiente con prodotti passivanti esenti da cromo atti a migliorare la resistenza alla corrosione degli strati fosfatici, non infiammabili, contenenti polimeri organici, derivanti da sostanze naturali ad alto peso molecolare, completamente biodegradabili

a) temperatura di lavoro 10 a 30°C

b) pressione di spruzzo 1,8 a 2 Atm

- Essiccazione

Dopo essere stati sottoposti alle fasi di preparazione, i componenti dovranno venir fatti passare nel forno di essiccazione per preparare le superfici a ricevere le polveri di verniciatura

a) temperatura di lavoro 160°C



b) tempo di permanenza 15 minuti

- Verniciatura

Verniciatura elettrostatica alle polveri eseguita utilizzando un rivestimento termoidratante in polvere di tipo epossipoliestere applicato con doppio strato sulle pareti interne ed esterne con le seguenti caratteristiche

a) pressione di spruzzo 2 a 2,5 Atm

b) tensione di lavoro 450 a 100 KV

c) spessore minimo 45 Micron

d) brillantezza 65 + 10 gloss

e) punto di colore RAL 7030 grigio perla (standard)

- Essiccazione

L'indurimento delle polveri applicate dovrà avvenire in forno alla temperatura di reticolazione e di indurimento pari a:

a) temperatura 160° C

b) tempo di permanenza 30 a 40 minuti

c) La struttura meccanica degli scomparti dovrà essere modulare ed assemblabile per sezioni così da consentire il posizionamento dei quadri nei locali di installazione senza che si verifichino rotture, deformazioni nelle strutture murarie, abrasioni sulle carpenterie o avarie alle apparecchiature elettriche in essi installate.

- Documentazione tecnica

A corredo dei quadri sarà fornita la seguente documentazione:

a) disegno di ingombro del quadro

b) disegno della sezione tipica

c) cataloghi illustrativi

d) schemi elettrici unifilari e multifilari

e) schemi elettrici funzionali



- f) schemi dei circuiti ausiliari
- g) schemi delle morsettiere di interno
- h) manualistica di manutenzione ordinaria e straordinaria
- i) elenco apparecchiature di dotazione
- j) certificati ufficiali attestanti la rispondenza dei quadri alle Norme CEI 17-6 e/o IEC 298 e DPR 547 nonché delle prove di tipo eseguite
- k) documentazione delle prove di tipo
 - Parti di ricambio ed attrezzi speciali

Per ogni quadro saranno fornite le seguenti parti di ricambio ed attrezzature:

- a) n. 3 portalampade completi di coppetta colorata per ogni tipo
- b) n. 3 divisori capacitivi e n. 1 gruppo motore di manovra interruttore
- c) n. 1 tema di fusibili per protezione lato primario TV
- d) tutti gli attrezzi speciali necessari per l'operazione di inserzione-estrazione apparecchiature e di manovra delle stesse.
 - Collaudi e prove

Tutte le prove di collaudo previste dalle norme CEI dovranno essere eseguite in contraddittorio con i rappresentanti della Direzione Lavori e si svolgeranno presso le officine del Costruttore. I costi per l'effettuazione delle prove di accettazione saranno a carico dell'Appaltatore. Per essere sottoposto a prove il quadro dovrà essere completamente montato, collegato internamente e messo a punto presso l'Officina del Costruttore. Elenco delle prove:

- a) Prove di accettazione
 - prova di tensione a frequenza industriale dei circuiti di potenza
 - prove di tensione dei circuiti ausiliari
 - prova di funzionamento meccanico
 - prova dei dispositivi ausiliari
 - verifica dei cablaggi



- b) Prove di tipo L'Appaltatore dovrà produrre copia dei certificati relativi alle prove di tipo realizzate da un laboratorio indipendente attestanti la rispondenza del quadro e delle apparecchiature alle Norme sopraccitate. In particolare, è richiesta dimostrazione delle seguenti prove:
- prova di corrente di breve durata nei circuiti principali per un valore non inferiore a 30 KA e nel circuito di protezione;
 - prova di riscaldamento per un valore di corrente nominale non inferiore a 1250 A.



3. OPERE CIVILI - DESCRIZIONE DELL'IMPIANTO E CARATTERISTICHE DIMENSIONALI E STRUTTURALI

3.1 Movimenti terra

Le attività di movimento terra saranno caratterizzate da:

- Movimenti superficiali di pulizia generale dell'area con rimozione pietrame, taglio della vegetazione in sito dove presente;
- Realizzazione di viabilità interna: la viabilità interna alla centrale fotovoltaica sarà costituita da tratti esistenti e da tratti di strada di nuova realizzazione in terra battuta tutti inseriti nelle aree contrattualizzate;
- Scavi a sezione ristretta per posa cavi quali AT, BT, MT, ecc;
- Scavi per la realizzazione del piano di fondazione delle cabine prefabbricate;
- Scavi a sezione obbligata e riprofilatura per realizzazione di sistema di gestione acque meteoriche.

3.2 Fondazioni e strutture di supporto moduli

I moduli fotovoltaici saranno installati su strutture fisse a telaio.

Come mostrato negli elaborati di progetto si è proceduto considerando uno "schema tipo", che presenta caratteristiche tecnico-costruttive analoghe a quelle desumibili dai prodotti commerciali più comunemente utilizzati per impianti FV simili a quello in oggetto.

Per i dettagli si fa riferimento alla relazione di calcolo e agli elaborati grafici dedicati.

Nell'ipotesi di struttura tipologica indicata in progetto è stata considerata una soluzione tecnologica a palo infisso in acciaio zincato. Durante la fase esecutiva sulla base della struttura scelta saranno definite le fondazioni e scelta la soluzione tecnologica di fondazione più adatta.

L'acciaio per strutture metalliche deve rispondere alle prescrizioni delle Norme tecniche di cui al D.M. 14 gennaio 2018. Tutte le strutture metalliche saranno preventivamente sottoposte a zincatura a caldo, secondo UNI -EN-ISO 14713. Durante la fase esecutiva sarà valutato il trattamento anti-corrosivo delle fondazioni in considerazione delle condizioni ambientali di installazione.



Possono essere impiegati prodotti conformi ad altre specifiche tecniche qualora garantiscano un livello di sicurezza equivalente e tale da soddisfare i requisiti essenziali della direttiva 89/106/CEE. Tale equivalenza sarà accertata dal Ministero delle infrastrutture, Servizio tecnico centrale.

È consentito l'impiego di tipi di acciaio diversi da quelli sopra indicati purché venga garantita alla costruzione, con adeguata documentazione teorica e sperimentale, una sicurezza non minore di quella prevista dalle presenti norme.

Per l'accertamento delle caratteristiche meccaniche indicate nel seguito, il prelievo dei saggi, la posizione nel pezzo da cui essi devono essere prelevati, la preparazione delle provette e le modalità di prova sono rispondenti alle prescrizioni delle norme UNI EN ISO 377, UNI 552, UNI EN 10002-1, UNI EN 10045 -1.

Le tolleranze di fabbricazione devono rispettare i limiti previsti dalla EN 1090.

In sede di progettazione si possono assumere convenzionalmente i seguenti valori nominali delle proprietà del materiale:

1. Modulo elastico $E = 210.000 \text{ N/mm}^2$
2. Modulo di elasticità trasversale $G = E/2(1+ \nu) \text{ N/mm}^2$
3. Coefficiente di Poisson $\nu = 0,3$
4. Coefficiente di espansione termica lineare $\alpha = 12 \times 10^{-6} \text{ per } ^\circ\text{C}^{-1}$ (per temperature fino a 100°C)
5. Densità $\rho = 7.850 \text{ kg/m}^3$

Tutta la carpenteria metallica, dove espressamente indicato negli elaborati progettuali, dovrà essere fornita in cantiere già zincata a caldo.

Il fissaggio meccanico dei moduli alle strutture di sostegno sarà eseguito con sistemi antisvitamento con bulloni di sicurezza o altri sistemi meccanici analoghi.

3.3 Fondazioni cabine

La scelta della tipologia di fondazione da utilizzare è stata valutata in base alle caratteristiche geotecniche del terreno, alla morfologia del sito, alla posizione ed accessibilità del sito.

Le fondazioni sono costituite da platee o plinti collegati da travi in calcestruzzo armato.

La profondità del piano di posa deve essere scelta in relazione alle caratteristiche e alle prestazioni da raggiungere della struttura in elevato, alle caratteristiche dei terreni e alle condizioni geologico-idrogeologiche.

Il piano di fondazione deve essere posto al di fuori del campo di variazioni significative di contenuto d'acqua del terreno e essere sempre posto a profondità tale da non risentire di fenomeno di erosione o scalzamento da parte di acque di scorrimento superficiale.

Il piano di posa degli elementi strutturali di fondazione deve essere regolarizzato e protetto con conglomerato cementizio magro o altro materiale idoneo eventualmente indicato dal direttore dei lavori.

Saranno previsti rinterri di raccordo tra la superficie del piano campagna e la quota di installazione cabine.

3.4 Materiali opere in c.a.

3.4.1 Calcestruzzi

Per le opere in c.a. è previsto l'uso dei seguenti calcestruzzi:

Tabella 3.1: tipologia cls

	CLASSE DI RESISTENZA	CLASSE DI ESPOSIZIONE AMBIENTALE	CLASSE DI CONSISTENZA	D _{MAX}	a/c max	CONTENUTO MIN DI CEMENTO
Magrone di sottofondazione	C12/15	X0	S3	32	-	-
Basamenti cabine	C28/35	XC3	S4	20	0,55	320 kg/m ³

NOTA: nel caso in cui si verifichi la possibilità di attacco chimico o corrosione indotta da cloruri la classe di esposizione deve essere adeguatamente aggiornata secondo le condizioni ambientali presenti.

Deve essere opportunamente valutata l'eventuale necessità di usare cemento resistente ai solfati per la Classe di Esposizione XA2.

3.4.2 Acciaio per calcestruzzo

Barre ad aderenza migliorata tipo B450C (ex Fe B 44 k)

- Tipo di acciaio B450C
- Peso specifico $\gamma = 78.50 \text{ kN/m}^3$
- Modulo di elasticità: $E = 210000 \text{ N/mm}^2$
- Tensione caratteristica di snervamento: $f_{yk} > 450 \text{ N/mm}^2$
- Tensione di snervamento di progetto: ($\gamma_s = 1,15$): $f_{yd} = f_{yk} / \gamma_s = 391 \text{ N/mm}^2$
- Massima tensione di esercizio: $\sigma_s = 0,8 f_{yk} = 360 \text{ N/mm}^2$

3.4.3 Acciaio per strutture.

Si prevede l'impiego di acciaio con caratteristiche minime S275JR (UNI EN 10027-1)

- Designazione acciaio	S275
- Classe di resilienza acciaio	JR
- Tensione caratteristica di snervamento	$f_{yk} > 275 \text{ N/mm}^2$
- Tensione caratteristica di rottura	$f_{tk} > 430 \text{ N/mm}^2$
- Tensione di calcolo	$f_{yd} > 262 \text{ N/mm}^2$
- Modulo di elasticità:	$E = 210000 \text{ N/mm}^2$

3.4.4 Acciaio strutturale per unioni bullonate.

Bulloni per giunzioni ad attrito, conformi alle norme UNI EN ISO 4016:2011, UNI EN ISO 898-1:2013, UNI EN 14399-1:2005:

Viti	classe 8.8
- Tensione di snervamento	$f_{yb} \geq 649 \text{ N/mm}^2$
- Tensione di rottura	$f_{tb} \geq 800 \text{ N/mm}^2$
Dadi	classe 8
- Rosette	Acciaio C50 - UNI EN 10083-2:2006

Per tutti gli elementi strutturali di acciaio deve essere prevista un'adeguata protezione contro la corrosione, ad esempio zincatura a caldo come da norma UNI - EN-ISO 14713.

3.4.5 Copriferro

Si considerano i seguenti valori di copriferro:

- Calcestruzzo gettato contro il terreno e permanentemente a contatto con esso 75 mm;
- Calcestruzzo a contatto con il terreno o con acqua 50 mm;
- Calcestruzzo non a contatto con il terreno o con acqua 40 mm.

3.5 Viabilità interna di servizio

In assenza di viabilità esistente adeguata sarà realizzata una strada in misto granulometrico per garantire l'ispezione dell'area di impianto dove necessario e per l'accesso alle piazzole delle cabine. La viabilità è stata prevista lungo gli assi principali di impianto e lungo il perimetro con una larghezza pari a 4 m.

La scelta della tipologia pacchetto stradale è stata valutata in base alle caratteristiche geotecniche del terreno, alla morfologia del sito, alla posizione ed accessibilità del sito.

Le opere viarie saranno costituite da una regolarizzazione di pulizia del terreno, per uno spessore adeguato, dalla fornitura e posa in opera di geosintetico tessuto non tessuto (se necessario) ed infine dalla fornitura e posa in opera di pacchetto stradale



in misto granulometrico di idonea pezzatura e caratteristiche geotecniche costituito da uno strato di fondo e uno superficiale.

Durante la fase esecutiva sarà dettagliato il pacchetto stradale definendo la soluzione ingegneristica più adatta.